

Nastroje społeczne w kwietniu

Przedruk i rozpowszechnianie
tej publikacji **w całości** dozwolone
wyłącznie za zgodą CBOS.
Wykorzystanie **fragmentów**
oraz danych empirycznych
wymaga podania źródła

20 lat
Fundacji **CBOS**
1997-2017

20 lat Fundacji CBOS 1997-2017

Od 11 kwietnia 1997 r., od wejścia w życie ustawy z dnia 20 lutego 1997 r. o fundacji Centrum Badania Opinii Społecznej, **CBOS DZIAŁA JAKO FUNDACJA.**

Dwadzieścia lat w życiu politycznym, społecznym i w życiu fundacji to dużo. Wiele się przez ten czas zdarzyło.

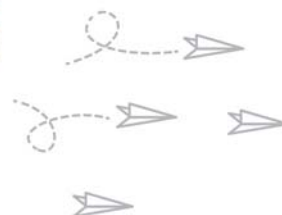
CBOS ZREALIZOWAŁ

836
badań



REZULTATY BADAŃ STATUTOWYCH UDOSTĘPNILIŚMY
SPOŁECZEŃSTWU, MEDIOM, INSTYTUCJOM PUBLICZNYM
I ORGANOM PAŃSTWOWYM W POSTACI

3735
komunikatów



PRACOWAŁO DLA NAS

3600
ankieterów



PRZEBADALIŚMY PONAD

1 000 000
respondentów



Naszym czytelnikom, naszym respondentom i sobie życzymy kolejnych lat owocnych i inspirujących badań, upowszechniania płynącej z nich wiedzy o społeczeństwie, a także popularyzacji dorobku fundacji CBOS.

Kwiecień¹ przyniósł pewną poprawę nastrojów społecznych. Po ubiegłomiesięcznym spadku, do poziomu z lutego powróciły oceny sytuacji w kraju w wymiarze ogólnym oraz politycznym. Istotnie lepiej postrzegana jest także sytuacja gospodarcza w Polsce. Nieznacznie poprawiły się oceny i przewidywania dotyczące materialnych warunków bytu respondentów. Lepsze niż przed miesiącem są prognozy sytuacji w zakładach pracy.

OCENY

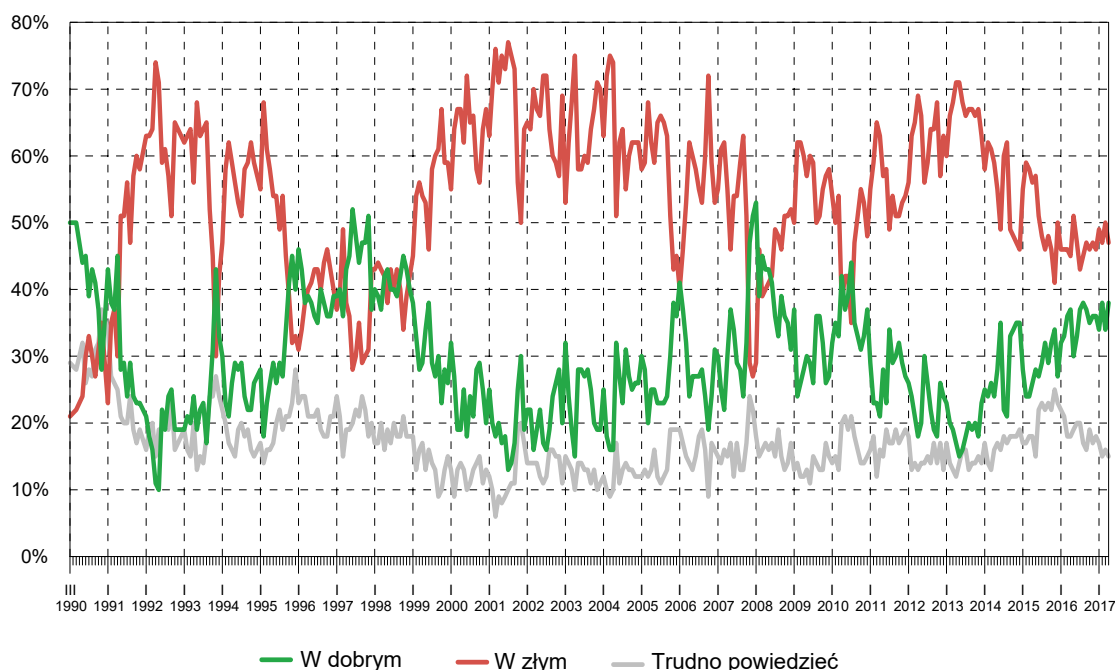
W kwietniu, po marcowym spadku, **oceny ogólnej sytuacji w kraju** się poprawiły i powróciły do wartości z lutego. Obecnie 38% badanych (wzrost o 4 punkty procentowe) twierdzi, że – ogólnie rzecz biorąc – sytuacja w naszym kraju zmierza w dobrym kierunku, a 47% (spadek o 3 punkty) jest przeciwnego zdania.

Tabela 1

Czy, ogólnie rzecz biorąc, sytuacja w naszym kraju zmierza w dobrym czy też w złym kierunku?	Wskazania respondentów według terminów badań												
	2016									2017			
	IV	V	VI	VII	VIII	IX	X	XI	XII	I	II	III	IV
	w procentach												
W dobrym	37	30	33	37	38	37	35	36	36	34	38	34	38
W złym	45	51	47	43	45	47	46	47	46	49	47	50	47
Trudno powiedzieć	18	19	20	20	17	16	19	17	18	17	15	16	15

¹ Badanie „Aktualne problemy i wydarzenia” (323) przeprowadzono metodą wywiadów bezpośrednich (face-to-face) wspomaganym komputerowo (CAPI) w dniach 30 marca – 6 kwietnia 2017 roku na liczącej 1075 osób reprezentatywnej próbie losowej dorosłych mieszkańców Polski.

RYS. 1. Czy, ogólnie rzecz biorąc, sytuacja w naszym kraju zmierza w dobrym czy też w złym kierunku?



Najbardziej niezadowoleni z kierunku rozwoju sytuacji w Polsce są respondenci określający swoje poglądy polityczne jako lewicowe (70%) oraz centrowe (59%), niepraktykujący religijnie (70%), mieszkający w największych miastach (66%), niezadowoleni ze swojej sytuacji materialnej (62%), z wyższym wykształceniem (57%) oraz w wieku od 18 do 24 lat (56%). W grupach wyróżnionych ze względu na status zawodowy są to przede wszystkim prywatni przedsiębiorcy (62%), pracownicy administracyjno-biurowi (60%) oraz kadra kierownicza i specjaliści z wyższym wykształceniem (58%) – zob. tabela aneksowa 1.

W potencjalnych elektoratach partyjnych zadowolenie z rozwoju sytuacji w kraju dominuje nad niezadowoleniem wśród zadeklarowanych wyborców Prawa i Sprawiedliwości (80% opinii pozytywnych i 9% negatywnych). W elektoracie ruchu Kukiz'15 opinie pozytywne i negatywne się równoważą (po 43%), natomiast ci, którzy – według własnych deklaracji – w ewentualnych wyborach poparliby Platformę Obywatelską lub Nowoczesną, a także osoby, które nie wzięłyby udziału w głosowaniu albo nie wiedzą, czy poszłyby do urn wyborczych, najczęściej negatywnie wypowiadają się o kierunku zmian w Polsce, przy czym najbardziej krytyczni w swoich ocenach są wyborcy Nowoczesnej (88% opinii negatywnych).

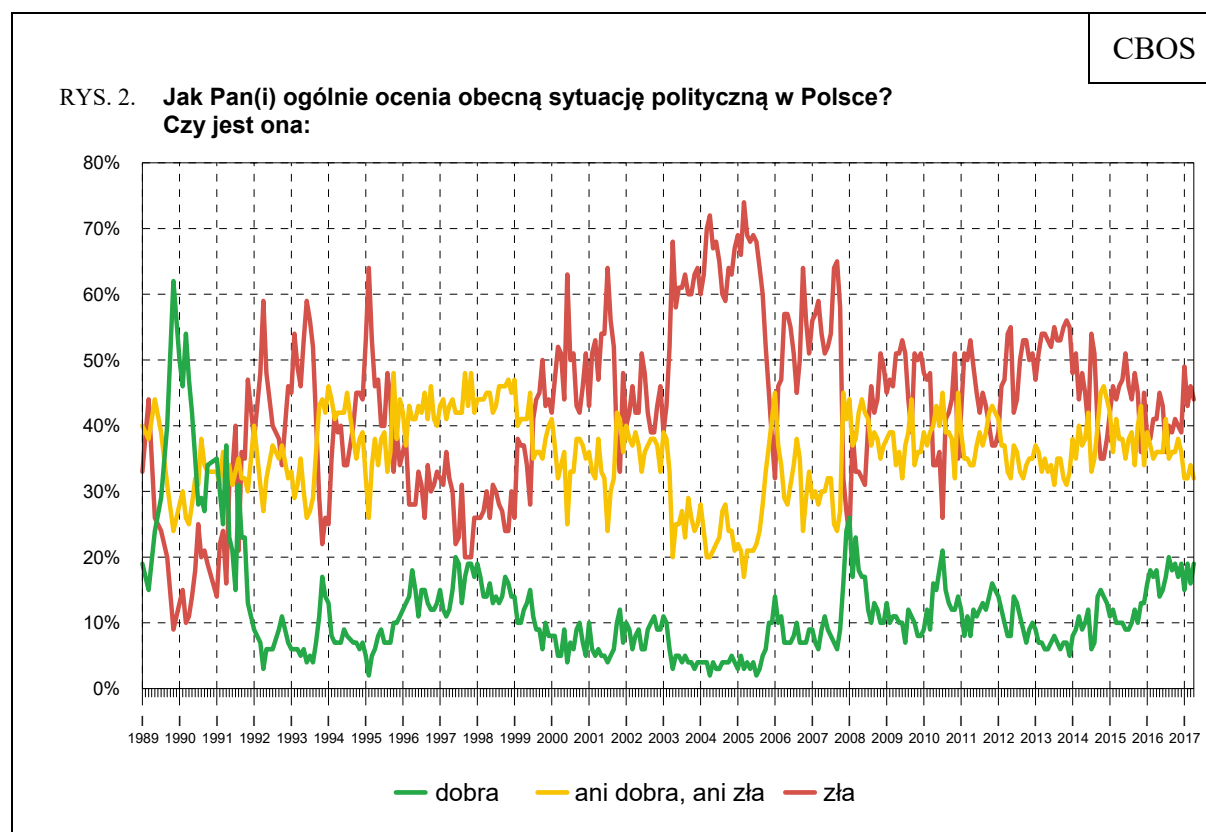
Tabela 2

Potencjalne elektoraty*	Czy, ogólnie rzecz biorąc, sytuacja w naszym kraju zmierza w dobrym czy też w złym kierunku?		
	W dobrym	W złym	Trudno powiedzieć
	w procentach		
Prawo i Sprawiedliwość	80	9	11
Kukiz'15	43	43	14
Platforma Obywatelska	12	81	7
Nowoczesna**	6	88	6
Niezdecydowani, czy wziąć udział w wyborach	30	48	22
Niezamierzający brać udziału w wyborach	25	55	20

* Określone na podstawie deklaracji głosowania w ewentualnych wyborach parlamentarnych

** Dane dotyczące tego elektoratu należy traktować z ostrożnością ze względu na niewielką jego liczebność w próbie

W ostatnim miesiącu poprawiły się także **oceny sytuacji politycznej** w Polsce. Za złą uważa ją obecnie 44% badanych (spadek o 2 punkty procentowe w stosunku do marca), natomiast za dobrą – jedna piąta (19%, wzrost o 3 punkty). Co trzeci respondent (32%, spadek o 2 punkty) twierdzi, że sytuacja polityczna w kraju jest przeciętna – ani dobra, ani zła. Są to wartości niemal identyczne z odnotowanymi w lutym.

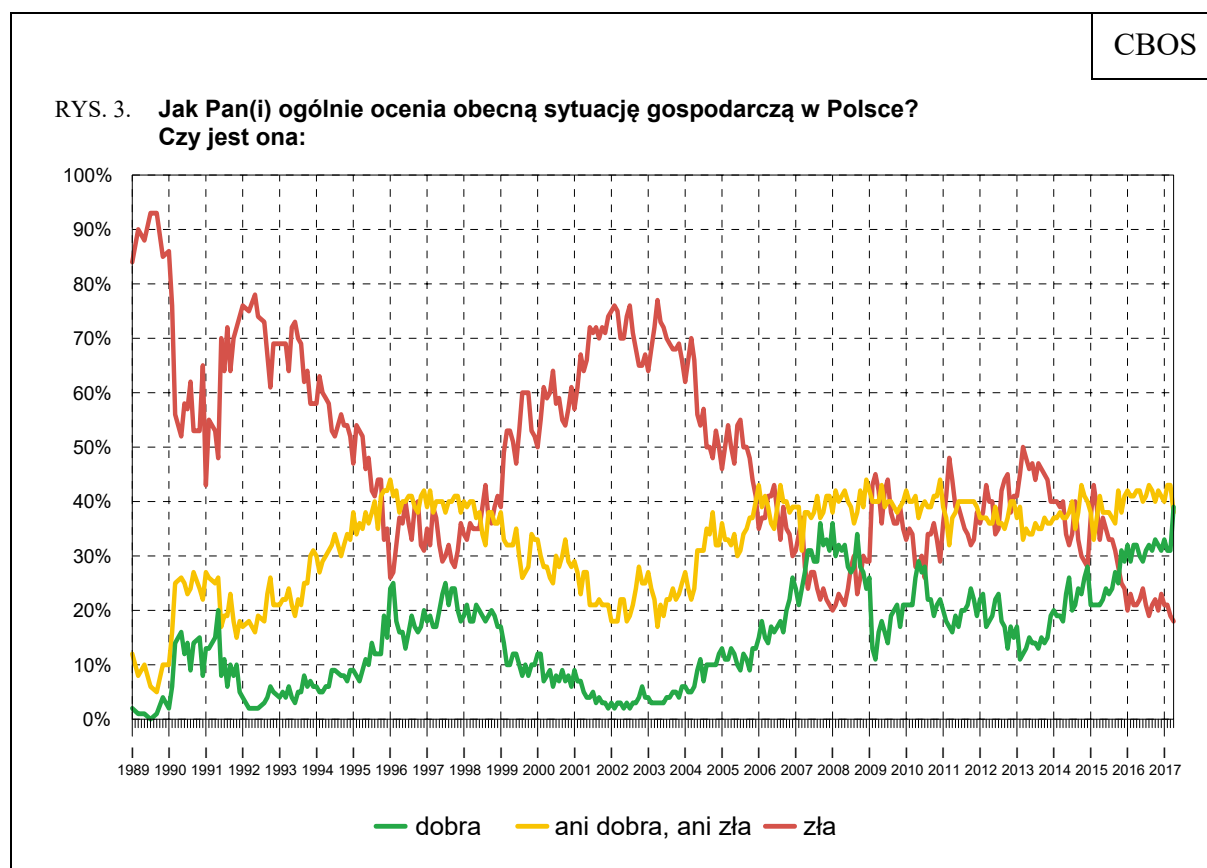


Pominięto odpowiedzi „trudno powiedzieć”

Tabela 3

Jak Pan(i) ogólnie ocenia obecną sytuację polityczną w Polsce? Czy jest ona:	Wskazania respondentów według terminów badań												
	2016								2017				
	IV	V	VI	VII	VIII	IX	X	XI	XII	I	II	III	IV
	w procentach												
– dobra	18	14	15	17	20	18	19	17	19	15	19	16	19
– ani dobra, ani zła	36	36	36	41	35	36	36	38	36	32	32	34	32
– zła	41	45	43	36	40	39	41	40	39	49	43	46	44
Trudno powiedzieć	5	5	6	6	5	7	4	5	6	4	5	5	5

W stosunku do marca zdecydowanie poprawiły się **oceny sytuacji gospodarczej** w Polsce. Odsetek osób oceniających ją dobrze wzrósł o 8 punktów procentowych – do 39%. Prawie taka sama liczba badanych (38%, spadek o 5 punktów) sądzi, że sytuacja gospodarcza jest przeciętna, a mniej niż co piąty respondent (18%) określa ją jako złą. To najlepsze oceny stanu gospodarki od początku działalności obecnego rządu.



Pominięto odpowiedzi „trudno powiedzieć”

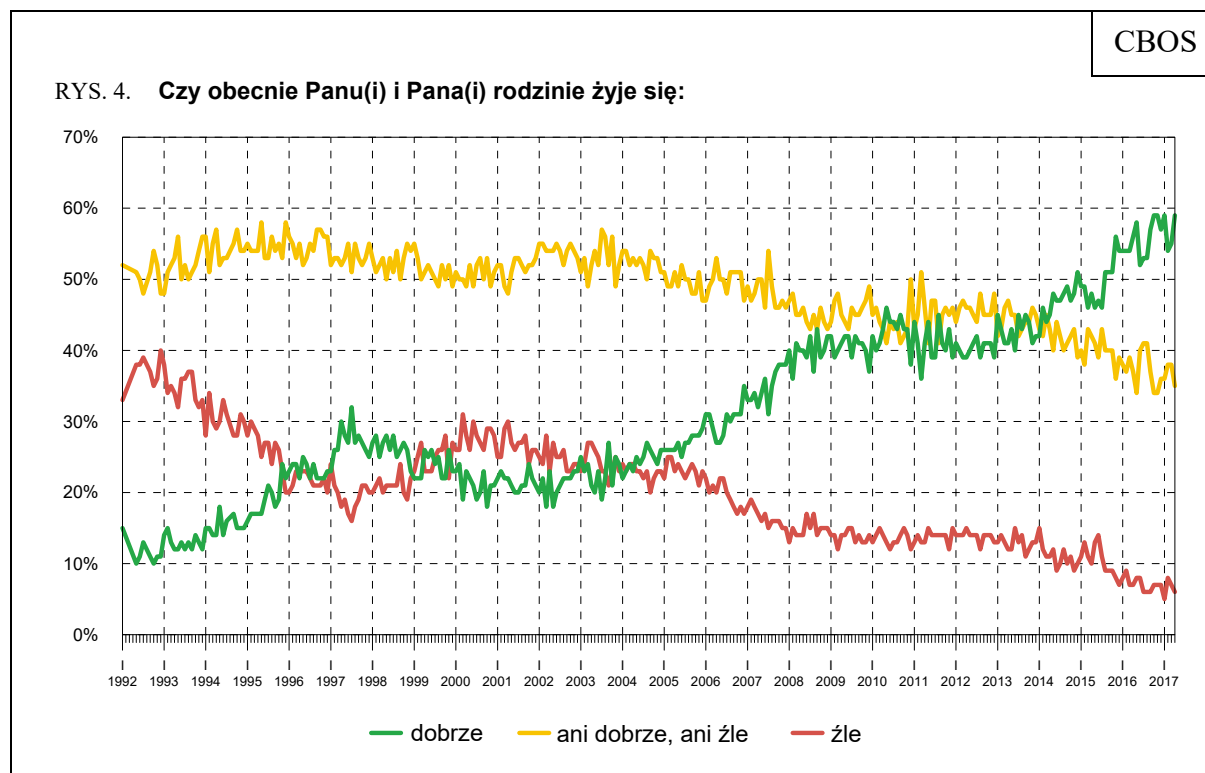
Tabela 4

Jak Pan(i) ogólnie ocenia obecną sytuację gospodarczą w Polsce? Czy jest ona:	Wskazania respondentów według terminów badań												
	2016								2017				
	IV	V	VI	VII	VIII	IX	X	XI	XII	I	II	III	IV
	w procentach												
– dobra	32	30	29	31	32	31	33	32	31	33	31	31	39
– ani dobra, ani zła	42	42	40	41	43	42	40	42	41	40	43	43	38
– zła	21	22	24	21	19	21	22	20	23	21	21	19	18
Trudno powiedzieć	5	6	7	7	6	6	5	6	5	6	6	7	5

Odsetek osób dobrze oceniających **poziom życia swój i swoich rodzin** wzrósł od marca o 4 punkty procentowe i wynosi 59%. To powrót do poziomu ocen z przełomu roku 2016 i 2017. Jako złą określa jakość życia swojej rodziny 6% respondentów, a jako przeciętną – nieco więcej niż jedna trzecia (35%, spadek o 3 punkty).

Tabela 5

Czy obecnie Panu(i) i Pana(i) rodzinie żyje się :	Wskazania respondentów według terminów badań												
	2016								2017				
	IV	V	VI	VII	VIII	IX	X	XI	XII	I	II	III	IV
	w procentach												
– dobrze	56	58	52	53	53	57	59	59	57	59	54	55	59
– ani dobrze, ani źle	37	34	40	41	41	37	34	34	36	36	38	38	35
– źle	7	8	8	6	6	6	7	7	7	5	8	7	6

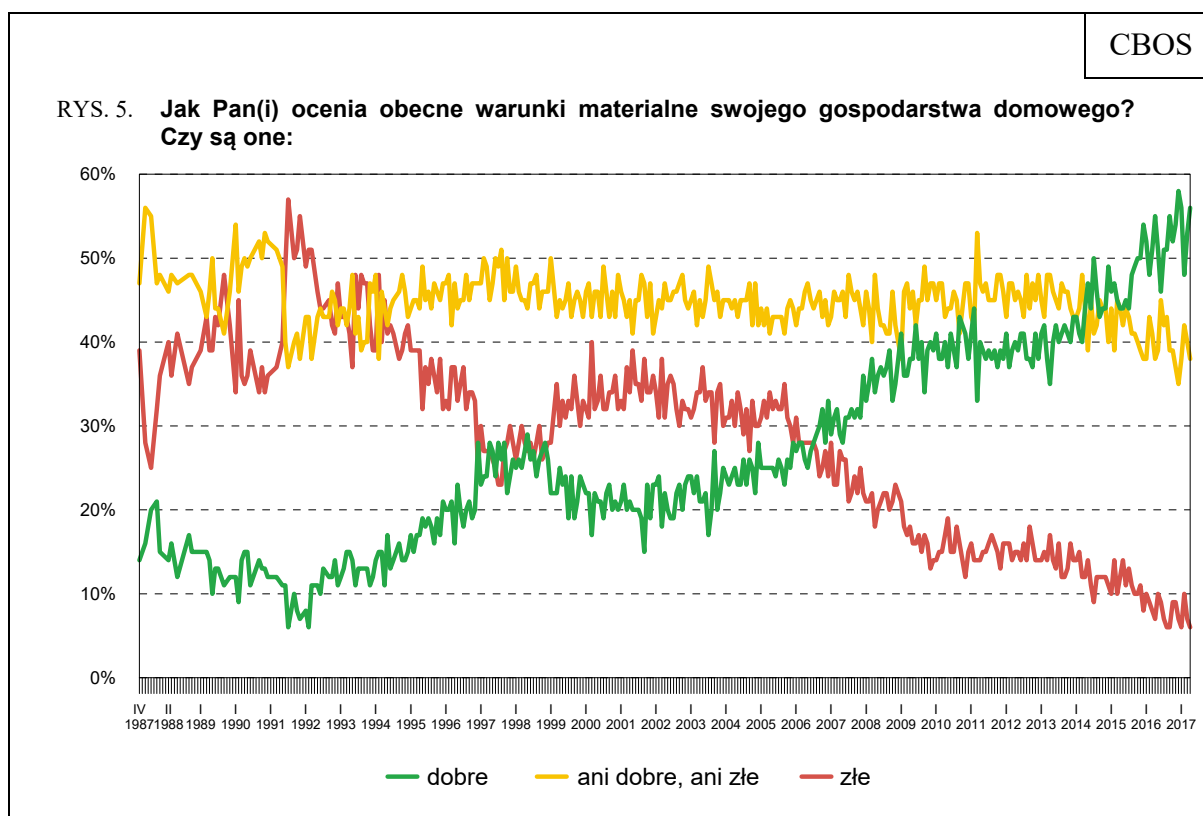


Pominięto odpowiedzi „trudno powiedzieć”

Po raz kolejny poprawiły się także **oceny warunków materialnych gospodarstw domowych**. Odsetek badanych oceniających je jako dobre powrócił do wartości ze stycznia (56%, wzrost o 3 punkty procentowe w stosunku do marca i łącznie o 8 punktów w stosunku do lutego), 6% respondentów uważa swoją sytuację materialną za złą, a 38% (spadek o 2 punkty) – za przeciętną.

Tabela 6

Jak Pan(i) ocenia obecne warunki materialne swojego gospodarstwa domowego? Czy są one:	Wskazania respondentów według terminów badań												
	2016								2017				
	IV	V	VI	VII	VIII	IX	X	XI	XII	I	II	III	IV
	w procentach												
– dobre	55	51	46	51	51	55	52	54	58	56	48	53	56
– ani dobre, ani złe	38	39	45	42	43	39	39	37	35	38	42	40	38
– złe	7	10	9	7	6	6	9	9	7	6	10	7	6



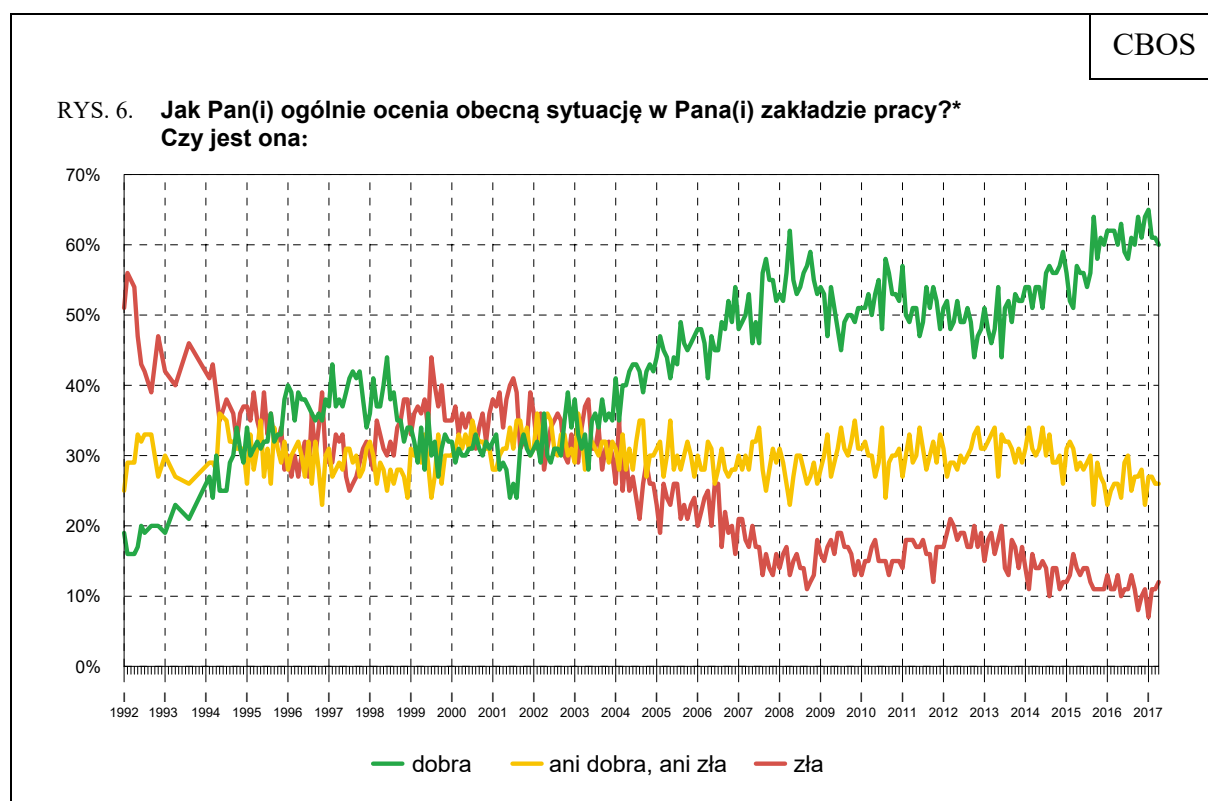
Do marca 1992 roku pytanie brzmiało: „Jak ocenia Pan(i) swoje (rodziny) obecne warunki materialne?“, a środkową kategorią skali było „średnie, przeciętne”

Oceny sytuacji w zakładach pracy pozostały właściwie bez zmian: 60% pracujących uznaje ją za dobrą, a 12% – za złą. Nieco ponad jedna czwarta pracujących zarobkowo (26%) uważa, że jest ona przeciętna.

Tabela 7

Jak Pan(i) ogólnie ocenia obecną sytuację w Pana(i) zakładzie pracy? Czy jest ona: N*	Wskazania respondentów aktywnych zawodowo* według terminów badań												
	2016									2017			
	IV	V	VI	VII	VIII	IX	X	XI	XII	I	II	III	IV
	612	580	516	501	568	520	497	544	602	574	525	537	595
	w procentach												
– dobra	60	63	59	58	61	60	64	61	64	65	61	61	60
– ani dobra, ani zła	26	24	29	30	25	27	27	28	23	27	27	26	26
– zła	13	10	11	11	13	11	8	10	11	7	11	11	12
Trudno powiedzieć	1	3	1	1	1	2	1	1	2	1	2	1	2

* Dotyczy osób pracujących, także rolników oraz emerytów i rencistów pracujących w niepełnym wymiarze czasu



* Odpowiedzi osób pracujących. Pominięto odpowiedzi „trudno powiedzieć”

We wszystkich ocenach odnoszących się do wymiaru publicznego zróżnicowania społeczno-demograficzne prezentują się podobnie. Lepszym opiniom na temat sytuacji w kraju, sytuacji politycznej i stanu gospodarki sprzyjają przede wszystkim prawicowe poglądy polityczne oraz częstszy udział w praktykach religijnych. Ponadto pozytywne oceny ogólnej sytuacji w Polsce oraz sytuacji na scenie politycznej korelują z niskim poziomem wykształcenia badanych oraz relatywnie niskimi dochodami *per capita* (zob. tabele aneksowe 1–3).

Zupełnie inaczej rozkładają się odpowiedzi na pytania dotyczące wymiaru prywatnego. Tutaj kwestie światopoglądowe nie mają istotnego znaczenia, natomiast poziom życia respondentów i ich rodzin, warunki materialne gospodarstw domowych oraz sytuacja

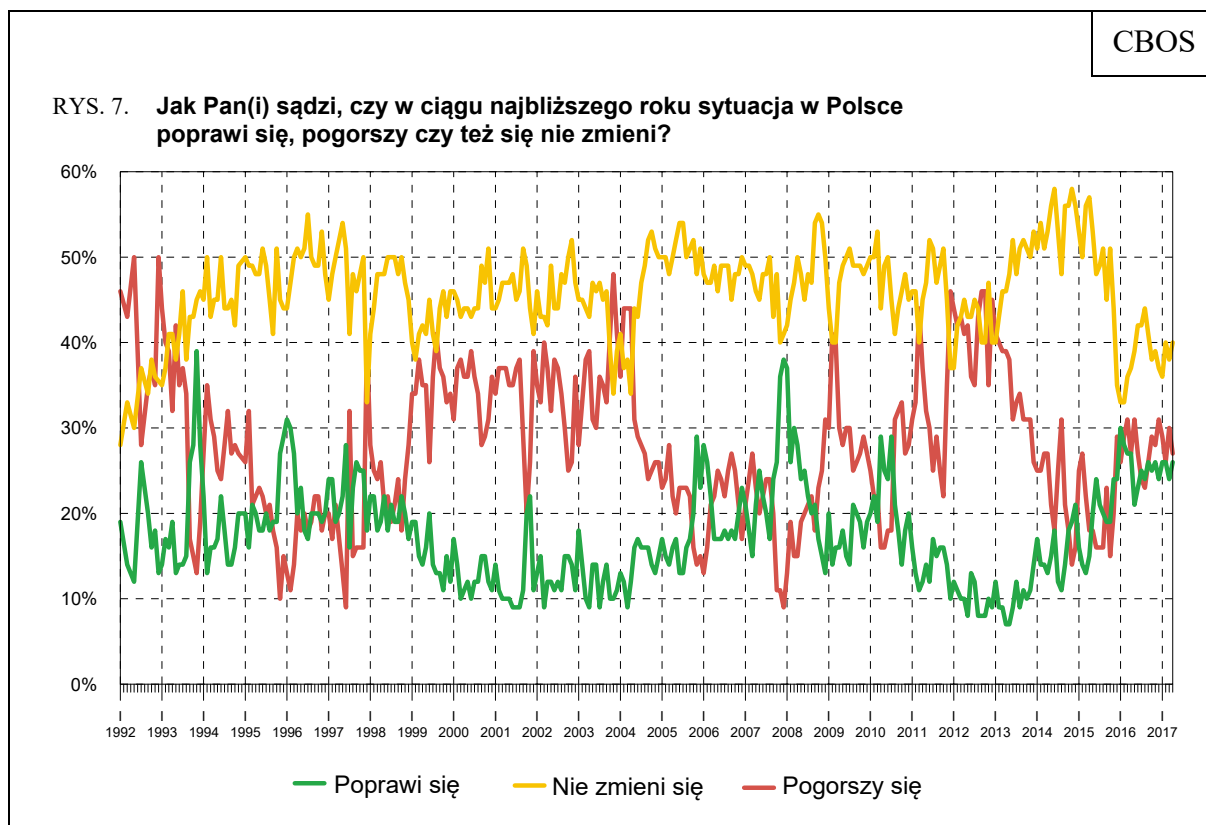
w zakładach pracy oceniane są z reguły tym lepiej, im młodszy wiek badanych, wyższy poziom wykształcenia oraz im wyższe ich dochody *per capita* (zob. tabele aneksowe 4–5).

PRZEWIDYWANIA

Nieco poprawiły się **przewidywania dotyczące rozwoju sytuacji w kraju**. Obecnie jedna czwarta badanych (26%, od marca wzrost o 2 punkty procentowe) spodziewa się, że w ciągu najbliższego roku sytuacja w kraju się poprawi. Tym samym grupy optymistów i pesymistów niemal się zrównały (pogorszenie prognozuje 27% respondentów, spadek o 3 punkty), a 40% badanych (wzrost o 2 punkty) uważa, że sytuacja w Polsce się nie zmieni.

Tabela 8

Jak Pan(i) sądzi, czy w ciągu najbliższego roku sytuacja w Polsce poprawi się, pogorszy czy też się nie zmieni?	Wskazania respondentów według terminów badań												
	2016									2017			
	IV	V	VI	VII	VIII	IX	X	XI	XII	I	II	III	IV
	w procentach												
Poprawi się	27	21	23	25	24	26	25	26	24	26	26	24	26
Nie zmieni się	37	39	42	42	44	41	38	39	37	36	40	38	40
Pogorszy się	27	31	27	24	23	26	29	28	31	29	26	30	27
Trudno powiedzieć	9	9	8	9	9	7	8	7	8	9	8	7	7

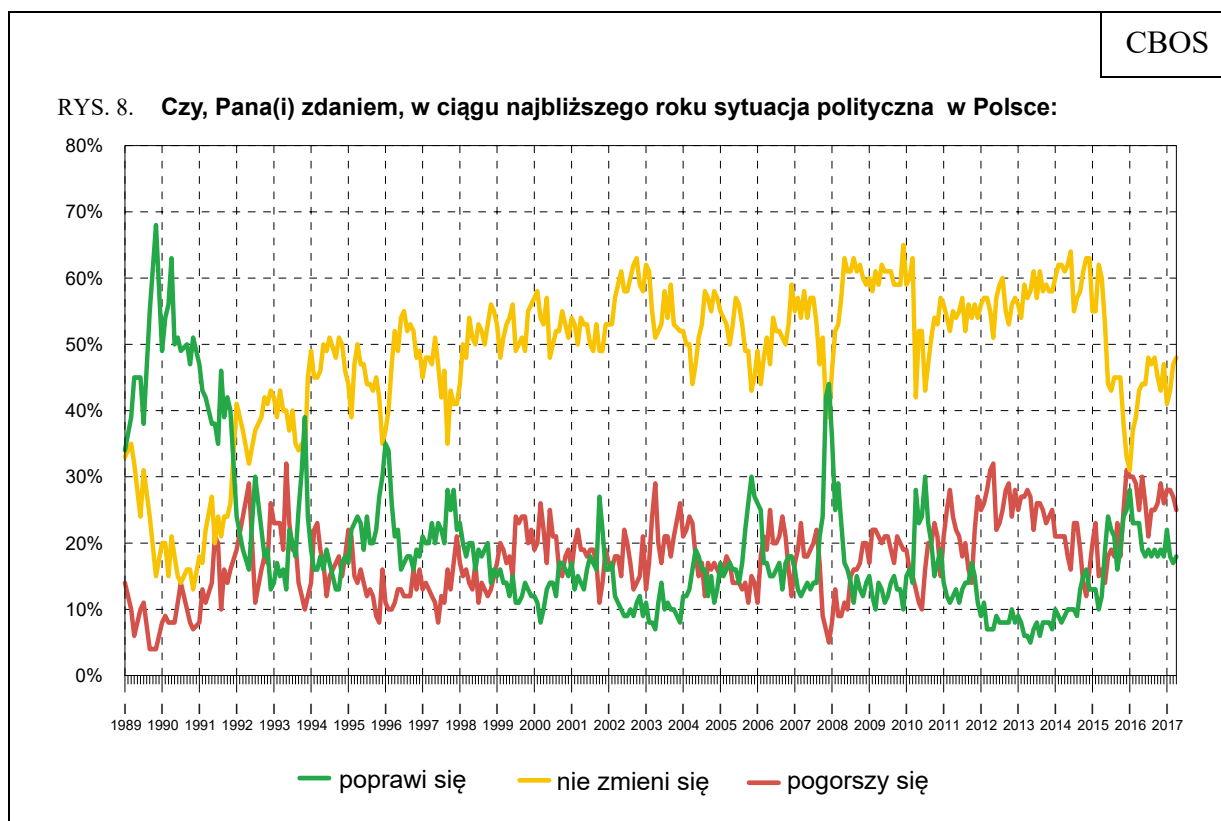


Pominięto odpowiedzi „trudno powiedzieć”

Przewidywania dotyczące sytuacji politycznej w kraju utrzymały się na poziomie ubiegłomiesięcznym. Obecnie 48% badanych jest zdania, że pozostanie ona bez zmian. Jedna czwarta (25%, spadek o 2 punkty) prognozuje pogorszenie, a nadzieję na poprawę wyraża 18% respondentów.

Tabela 9

Czy, Pana(i) zdaniem, w ciągu najbliższego roku sytuacja polityczna w Polsce:	Wskaźniki respondentów według terminów badań												
	2016									2017			
	IV	V	VI	VII	VIII	IX	X	XI	XII	I	II	III	IV
	w procentach												
– poprawi się	23	19	18	19	18	19	18	19	18	22	18	17	18
– nie zmieni się	43	44	44	48	47	48	45	43	47	41	43	47	48
– pogorszy się	25	30	26	21	25	25	26	29	26	28	28	27	25
Trudno powiedzieć	9	7	12	12	10	8	11	9	9	9	11	9	10

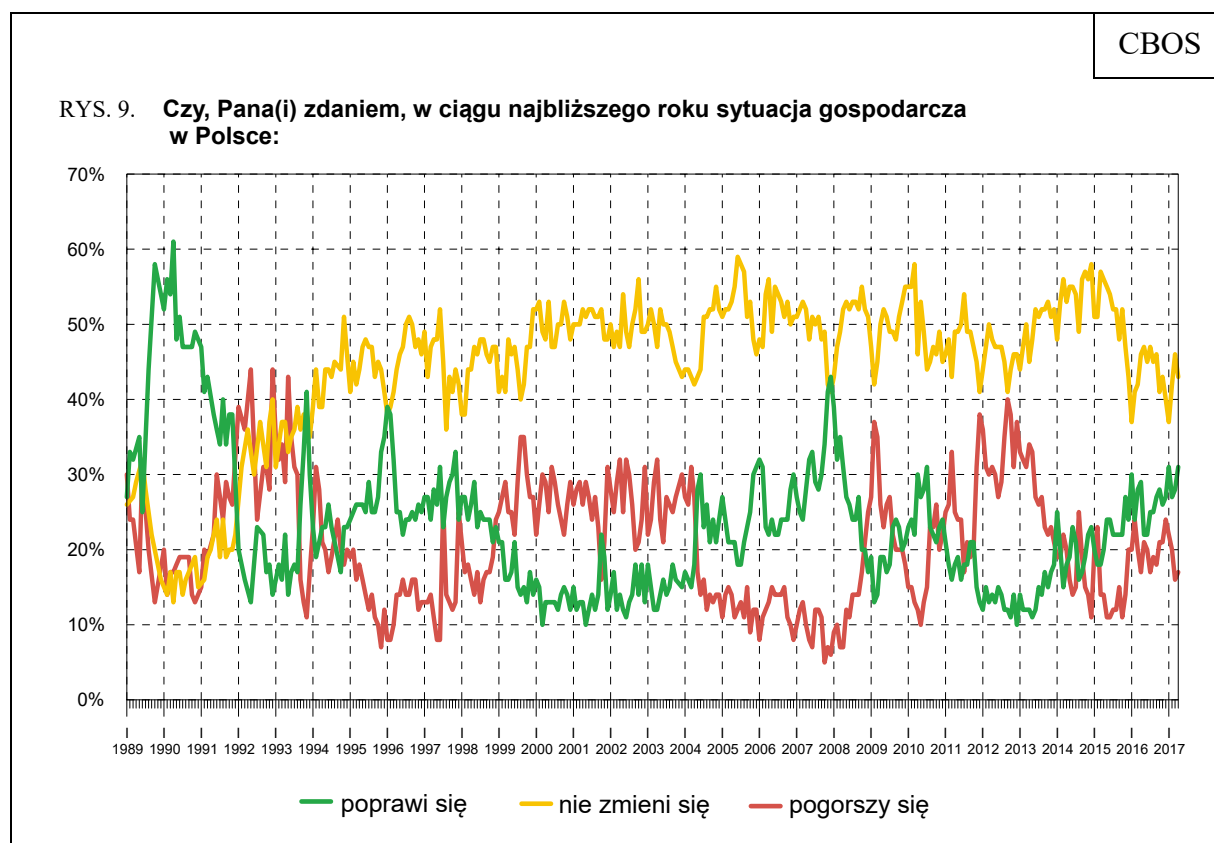


Pominięto odpowiedzi „trudno powiedzieć”

W stosunku do marca zmniejszył się odsetek osób uważających, że w ciągu najbliższego roku **sytuacja gospodarcza** w Polsce nie ulegnie zmianie (43%, spadek o 3 punkty procentowe). Niemal połowa respondentów przewiduje, że się ona zmieni, w tym prawie jedna trzecia (31%, wzrost o 3 punkty) spodziewa się zmiany pozytywnej, natomiast prawie jedna piąta (17%) negatywnej.

Tabela 10

Czy, Pana(i) zdaniem, w ciągu najbliższego roku sytuacja gospodarcza w Polsce:	Wskazania respondentów według terminów badań												
	2016									2017			
	IV	V	VI	VII	VIII	IX	X	XI	XII	I	II	III	IV
	w procentach												
– poprawi się	29	22	22	25	25	27	28	26	27	31	27	28	31
– nie zmieni się	46	47	45	47	45	46	41	43	40	37	42	46	43
– pogorszy się	17	21	20	17	19	18	21	21	24	22	20	16	17
Trudno powiedzieć	8	10	13	11	11	9	10	10	9	10	10	10	9

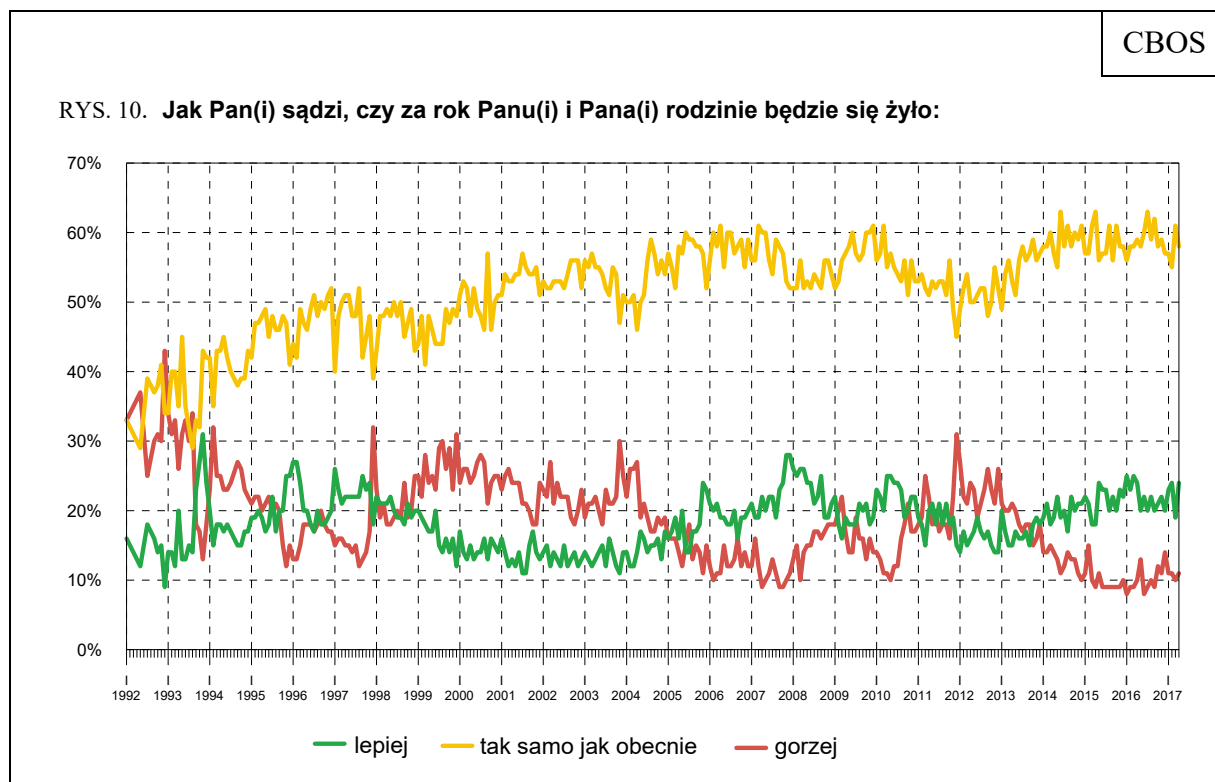


Pominięto odpowiedzi „trudno powiedzieć”

Zdecydowana większość badanych prognozuje, że w ciągu najbliższego roku **poziom** życia ich samych i ich rodzin pozostanie stabilny (58%, od marca spadek o 3 punkty procentowe). Pogorszenia jakości życia spodziewa się 11% respondentów, natomiast poprawy – 24% (wzrost o 5 punktów, co oznacza powrót do poziomu z lutego).

Tabela 11

Jak Pan(i) sądzi, czy za rok Panu(i) i Pana(i) rodzinie będzie się żyło:	Wskazania respondentów według terminów badań												
	2016									2017			
	IV	V	VI	VII	VIII	IX	X	XI	XII	I	II	III	IV
	w procentach												
– lepiej	24	20	22	20	22	20	21	22	20	23	24	19	24
– tak samo	59	58	60	63	59	62	58	59	57	57	55	61	58
– gorzej	10	13	8	9	10	9	12	11	14	11	11	10	11
Trudno powiedzieć	7	9	10	8	9	9	9	8	9	9	10	10	8



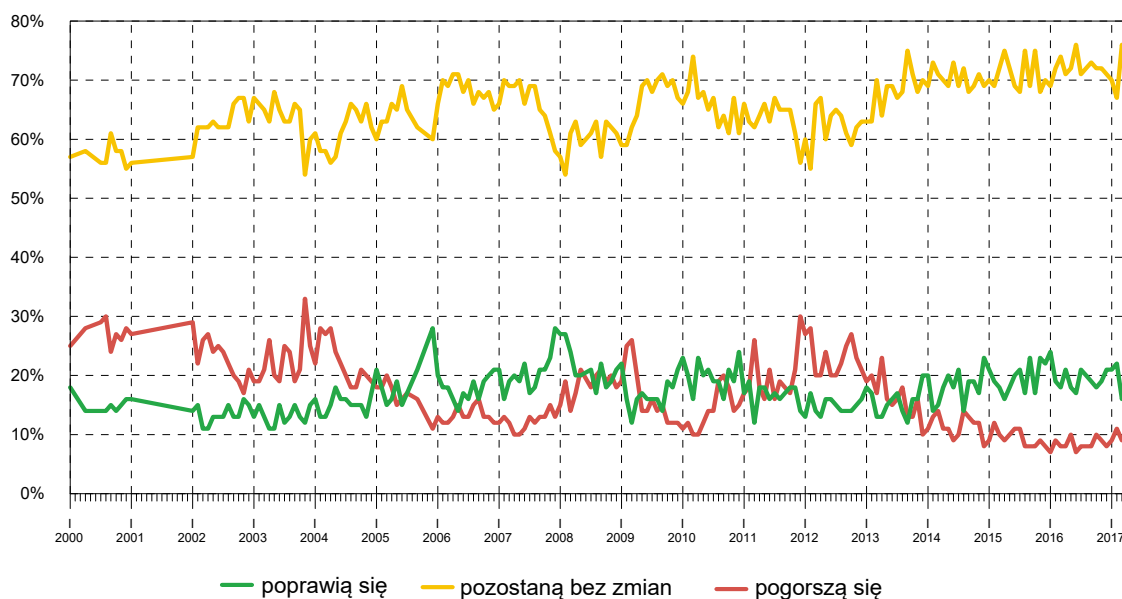
Pominięto odpowiedzi „trudno powiedzieć”

Zmniejszył się odsetek osób sądzących, że w ciągu najbliższego roku nie zmienią się **warunki materialne** ich gospodarstw domowych. Stabilizacji w tym względzie spodziewa się obecnie 71% respondentów (od marca spadek o 5 punktów procentowych), jedna piąta (20%, wzrost o 4 punkty) liczy na poprawę, a co jedenasty badany (9%) obawia się pogorszenia.

Tabela 12

Jak Pan(i) sądzi, czy w ciągu najbliższego roku warunki materialne Pana(i) gospodarstwa domowego:	Wskazania respondentów według terminów badań												
	2016									2017			
	IV	V	VI	VII	VIII	IX	X	XI	XII	I	II	III	IV
	w procentach												
– poprawią się	21	18	17	21	20	19	18	19	21	21	22	16	20
– pozostaną bez zmian	71	72	76	71	72	73	72	72	71	70	67	76	71
– pogorszą się	8	10	7	8	8	8	10	9	8	9	11	9	9

RYS. 11. Jak Pan(i) sądzi, czy w ciągu najbliższego roku warunki materialne Pana(i) gospodarstwa domowego:



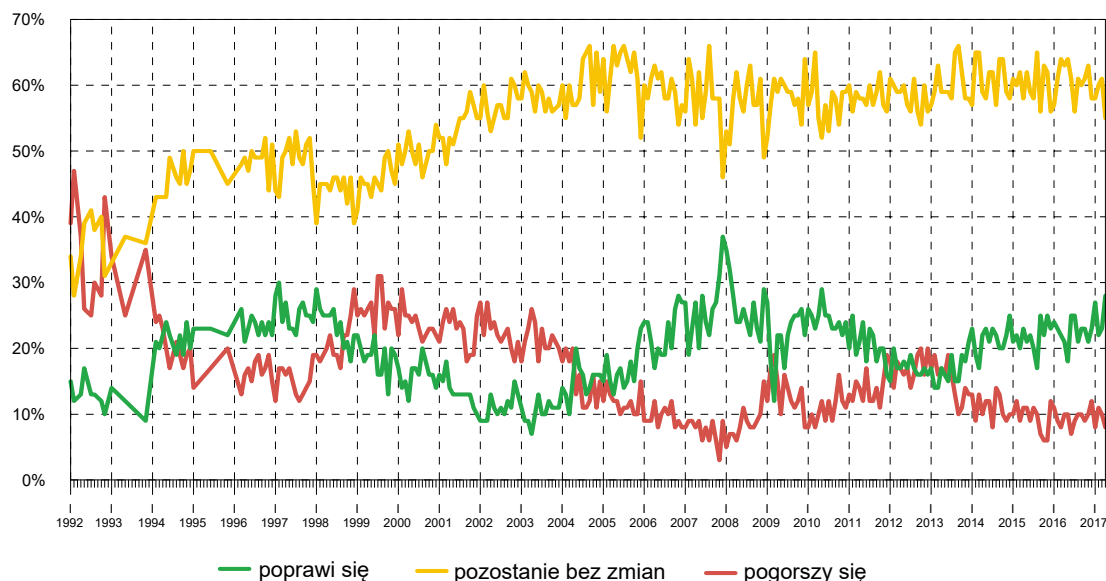
Zdecydowanie lepsze niż przed miesiącem są prognozy **sytuacji w zakładach pracy**. Poprawy spodziewa się obecnie 28% aktywnych zawodowo respondentów (wzrost o 5 punktów procentowych), 55% (spadek o 6 punktów) przewiduje, że sytuacja ta pozostanie bez zmian, a 8% (spadek o 2 punkty) uważa, że się pogorszy.

Tabela 13

Czy, Pana(i) zdaniem, w ciągu najbliższego roku sytuacja w Pana(i) zakładzie pracy :	Wskazania respondentów aktywnych zawodowo* według terminów badań												
	2016									2017			
	IV	V	VI	VII	VIII	IX	X	XI	XII	I	II	III	IV
N*	612	582	515	501	568	520	497	544	603	574	525	538	595
	w procentach												
– poprawi się	21	18	25	25	21	23	23	21	23	27	22	23	28
– pozostanie bez zmian	63	64	61	56	61	60	61	63	58	58	60	61	55
– pogorszy się	10	10	7	9	10	10	9	10	12	8	11	10	8
Trudno powiedzieć	6	8	7	10	8	7	7	6	7	7	7	5	9

* Dotyczy osób pracujących, także rolników oraz emerytów i rencistów pracujących w niepełnym wymiarze czasu

RYS. 12. Czy, Pana(i) zdaniem, w ciągu najbliższego roku sytuacja w Pana(i) zakładzie pracy*:



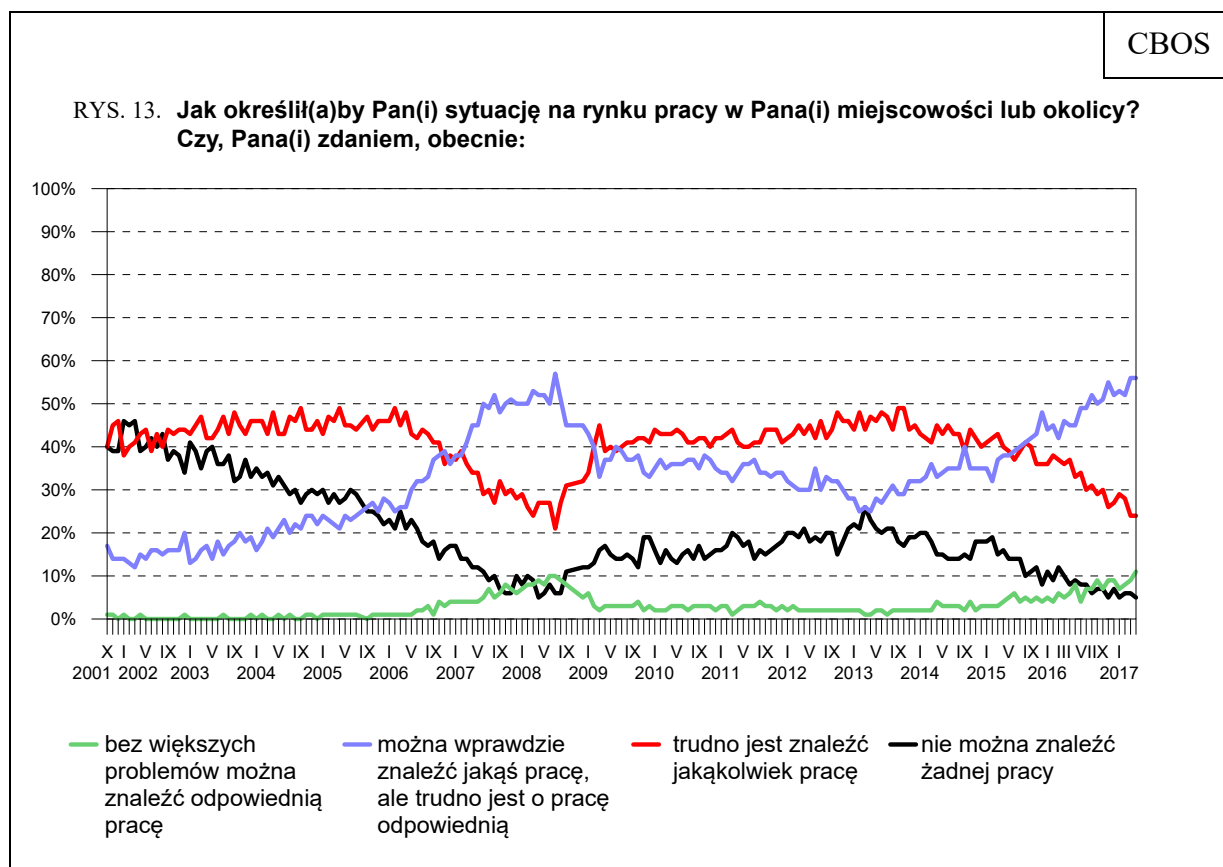
* Odpowiedzi respondentów aktywnych zawodowo. Pominięto odpowiedzi „trudno powiedzieć”

OCENA LOKALNYCH RYNKÓW PRACY I BEZPIECZEŃSTWO ZATRUDNIENIA

W stosunku do ubiegłego miesiąca minimalnie poprawiły się **oceny sytuacji na lokalnych rynkach pracy**. Obecnie dwie trzecie badanych (67%, wzrost o 2 punkty procentowe) ocenia, że w ich miejscowości można znaleźć pracę, w tym grupa osób twierdzących, że bez większych problemów można znaleźć odpowiednie zatrudnienie wzrosła z 9% do 11%. Praktycznie nie zmieniły się odsetki respondentów oceniających, że w ich miejscowości trudno jest o jakąkolwiek pracę (24%) lub uważających, że nie można znaleźć żadnej pracy (5%).

Tabela 14

Jak określił(a)by Pan(i) sytuację na rynku pracy w Pana(i) miejscowości lub okolicy? Czy, Pana(i) zdaniem, obecnie:	Wskazania respondentów według terminów badań												
	2016								2017				
	IV	V	VI	VII	VIII	IX	X	XI	XII	I	II	III	IV
	w procentach												
– bez większych problemów można znaleźć odpowiednią pracę	6	8	4	7	7	9	7	9	9	7	8	9	11
– można wprawdzie znaleźć jakąś pracę, ale trudno jest o pracę odpowiednią	45	45	49	49	52	50	51	55	52	53	52	56	56
– trudno jest znaleźć jakąkolwiek pracę	37	33	34	30	31	29	30	26	27	29	28	24	24
– nie można znaleźć żadnej pracy	8	9	8	8	6	7	7	5	7	5	6	6	5
Trudno powiedzieć	4	5	5	6	4	5	5	5	5	6	5	6	5



Pominięto odpowiedzi „trudno powiedzieć”

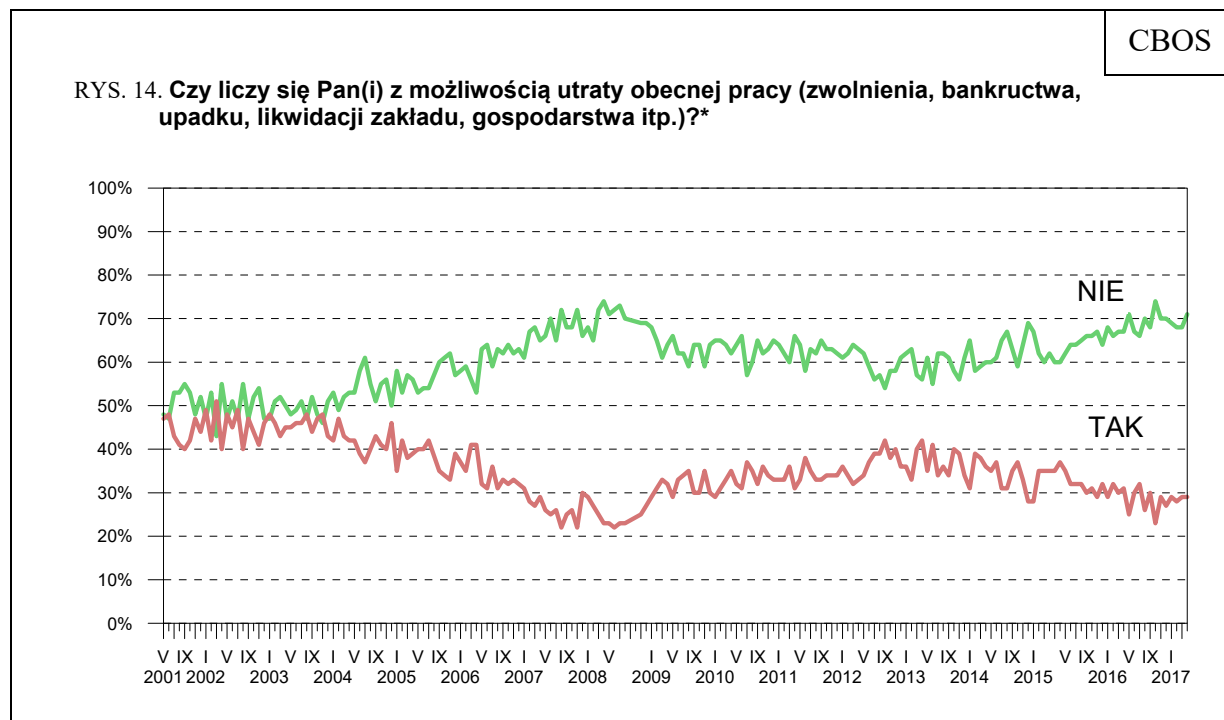
Na trudności związane ze znalezieniem zatrudnienia skarżą się przede wszystkim osoby najgorzej oceniające swoją sytuację materialną, o najniższych dochodach *per capita*, mieszkające w najmniejszych miastach oraz mające podstawowe wykształcenie. Spośród kategorii społeczno-zawodowych do grupy tej należą głównie renciści i rolnicy (zob. tabela aneksowa 6).

Poczucie zagrożenia bezrobociem utrzymuje się na takim poziomie jak w ubiegłych miesiącach – nadal 29% pracujących liczy się z możliwością utraty obecnej pracy, natomiast 71% (wzrost o 3 punkty procentowe w stosunku do marca) nie obawia się o swoje zatrudnienie.

Tabela 15

Czy liczy się Pan(i) z możliwością utraty obecnej pracy (zwolnienia, bankructwa, upadku, likwidacji zakładu, gospodarstwa itp.)?	Wskazania osób aktywnych zawodowo* według terminów badań																									
	2016												2017													
	IV (N=612)	V (N=582)	VI (N=515)	VII (N=501)	VIII (N=568)	IX (N=521)	X (N=497)	XI (N=544)	XII (N=603)	I (N=575)	II (N=525)	III (N=538)	IV (N=595)													
	w procentach																									
Bardzo poważnie się z tym liczę	4	31	3	25	4	30	8	32	4	26	5	30	4	23	4	29	5	27	4	29	5	28	5	29	4	29
Raczej tak	27		22	25	26	24	22	22	25	30	19	25	22	25	23	23	24	25	25	23	23	24	24	25	25	25
Raczej nie	39		44	39	38	37	37	38	46	39	41	39	39	39	39	37	40	39	39	39	37	37	37	40	40	40
Nie, to mało prawdopodobne	28	67	27	71	28	67	28	66	33	70	30	68	28	74	31	70	29	70	30	69	29	68	31	68	31	71
Trudno powiedzieć	2	2	4	4	3	3	2	2	4	4	3	3	3	3	1	1	3	3	2	2	4	4	2	2	1	1

* Dotyczy osób zatrudnionych, także rolników oraz emerytów i rencistów pracujących w niepełnym wymiarze czasu



* Zsumowano odsetki odpowiedzi: „bardzo poważnie się z tym liczę” i „raczej się z tym liczę” (TAK) oraz „nie, to mało prawdopodobne” i „raczej nie” (NIE). Pominięto odpowiedzi „trudno powiedzieć”

Uwaga: Pytanie zadawano respondentom mającym pracę, łącznie z rolnikami i osobami pomagającymi w prowadzeniu gospodarstwa rolnego oraz pracującym na własny rachunek poza rolnictwem

Możliwość utraty pracy biorą pod uwagę głównie respondenci niezadowoleni z sytuacji materialnej swoich gospodarstw domowych (42%), natomiast ze względu na wielkość miejscowości zamieszkania obawy takie relatywnie najczęściej wyrażają mieszkańcy najmniejszych miast (43%) – zob. tabela aneksowa 7.



W kwietniu odnotowujemy poprawę wielu wskaźników nastrojów społecznych – zarówno w ocenach bieżącej sytuacji w Polsce, jak i prognozach na najbliższy rok. Nieco wzrosło zadowolenie z kierunku zmian dokonujących się w kraju, nieznacznie poprawiło się postrzeganie sytuacji politycznej, a w jeszcze większym stopniu – gospodarczej. Bardziej optymistyczne niż przed miesiącem są także przewidywania na najbliższą przyszłość – zarówno te, które dotyczą wymiaru publicznego, jak i odnoszące się do sytuacji materialnej i zawodowej badanych.

Opracował
Rafał BOGUSZEWSKI