

## Zaufanie do polityków na początku sezonu wakacyjnego

Przedruk i rozpowszechnianie  
tej publikacji **w całości** dozwolone  
wyłącznie za zgodą CBOS.  
Wykorzystanie **fragmentów**  
**oraz danych empirycznych**  
wymaga podania źródła

**20** lat  
Fundacji **CBOS**  
1997-2017

# 20 lat Fundacji CBOS 1997-2017

Od 11 kwietnia 1997 r., od wejścia w życie ustawy z dnia 20 lutego 1997 r. o fundacji Centrum Badania Opinii Społecznej, **CBOS DZIAŁA JAKO FUNDACJA.**

Dwadzieścia lat w życiu politycznym, społecznym i w życiu fundacji to dużo. Wiele się przez ten czas zdarzyło.

CBOS ZREALIZOWAŁ

**836**  
badań



REZULTATY BADAŃ STATUTOWYCH UDOSTĘPNILIŚMY  
SPOŁECZEŃSTWU, MEDIOM, INSTYTUCJOM PUBLICZNYM  
I ORGANOM PAŃSTWOWYM W POSTACI

**3735**  
komunikatów



PRACOWAŁO DLA NAS

**3600**  
ankieterów



PRZEBADALIŚMY PONAD

**1 000 000**  
respondentów



Naszym czytelnikom, naszym respondentom i sobie życzymy kolejnych lat owocnych i inspirujących badań, upowszechniania płynącej z nich wiedzy o społeczeństwie, a także popularyzacji dorobku fundacji CBOS.

---

Fundacja Centrum Badania Opinii Społecznej  
ul. Świętojerska 5/7, 00-236 Warszawa  
e-mail: sekretariat@cbos.pl; info@cbos.pl  
<http://www.cbos.pl>  
(48 22) 629 35 69

Na wstępie warto przypomnieć, iż w trakcie realizacji badania<sup>1</sup>, w sobotę 1 lipca, miały miejsce dwa ważne zgromadzenia głównych sił parlamentarnych: w Przysusze V Kongres Programowy Prawa i Sprawiedliwości, a w Warszawie – Rada Krajowa Platformy Obywatelskiej RP. Pod koniec realizacji sondażu w Sejmie odbyła się także debata i głosowanie nad wnioskiem posłów Platformy Obywatelskiej o wyrażenie wotum nieufności wobec Ministra Spraw Wewnętrznych i Administracji Mariusza Błaszczaka, a w ostatnim dniu realizacji badania miała miejsce wizyta prezydenta Stanów Zjednoczonych Donalda Trumpa.

Określając swój stosunek do poszczególnych polityków<sup>2</sup> ankietowani posługiwali się 11-punktową skalą, której skrajne punkty można określić z jednej strony jako głęboką nieufność (–5), z drugiej zaś jako pełne zaufanie (+5). Tradycyjnie wyniki badania przedstawiamy w dwóch ujęciach: pierwsze prezentuje zagregowane zaufanie (wskazania punktów od +1 do +5), nieufność (od –1 do –5), obojętność (0) oraz odsetki badanych nieznających poszczególnych polityków, a także tych, którzy nie potrafili określić swojego stosunku do tych osób, natomiast drugie – średnie uzyskane przez polityków na skali zaufania.

Analizując poziom zaufania i nieufności do poszczególnych aktorów sceny politycznej należy mieć na uwadze różnice w ich rozpoznawalności. Postaciami znanymi wszystkim Polakom są Andrzej Duda, Jarosław Kaczyński i Beata Szydło. Niemal wszyscy kojarzą też Zbigniewa Ziobro (97%), Antoniego Macierewicza (96%) Pawła Kukiza (94%) oraz Grzegorza Schetynę (93%). Zdecydowana większość badanych rozpoznaje także Ryszarda Petru (87%) Jarosława Gowina (86%) oraz Mariusza Błaszczaka (82%), Witolda Waszczykowskiego (78%), Małgorzatę Wassermann (77%) i Mateusza Morawieckiego (76%). Ponad dwie trzecie respondentów deklaruje znajomość Elżbiety Rafalskiej i Anny Zalewskiej (po 69%), a po dwie trzecie – Władysława Kosiniaka-Kamysza (67%), Marka Kuchcińskiego, Piotra Glińskiego, Konstantego Radziwiłła i Jana Szyszkę (po 66%). Trochę mniej osób kojarzy postaci

---

<sup>1</sup> Badanie „Aktualne problemy i wydarzenia” (326) przeprowadzono metodą wywiadów bezpośrednich (face-to-face) wspomaganym komputerowo (CAPI) w dniach 29 czerwca – 6 lipca 2017 roku na liczącej 977 osób reprezentatywnej próbie losowej dorosłych mieszkańców Polski.

<sup>2</sup> Pytanie brzmiało: *Ludzie aktywni publicznie – swoim zachowaniem, tym, co mówią, do czego dążą – budzą mniejsze lub większe zaufanie. Przedstawimy teraz Panu(i) listę osób aktywnych w życiu politycznym naszego kraju. O każdej z nich proszę powiedzieć, w jakim stopniu budzi ona Pana(i) zaufanie. Odpowiadając, proszę posłużyć się skalą, na której –5 oznacza, że osoba ta budzi w Panu(i) głęboką nieufność, 0 – że jest ona Panu(i) obojętna, a +5 oznacza, że ma Pan(i) do tej osoby pełne zaufanie. Oczywiście może się Pan(i) posługiwać innymi ocenami tej skali. Jeżeli kogoś Pan(i) nie zna, proszę powiedzieć.*

Sławomira Neumanna (62%), Patryka Jakiego (61%), Włodzimierza Czarzastego (60%) i Katarzyny Lubnauer (59%). Tylko nieco ponad połowa deklaruje znajomość marszałka Senatu Stanisława Karczewskiego (52%), a większość nie kojarzy osoby wicemarszałka Sejmu Stanisława Tyszki (nie rozpoznaje go 53%). Warto dodać, iż od poprzedniego miesiąca znacząco zwiększyła się rozpoznawalność Katarzyny Lubnauer i Elżbiety Rafalskiej (po 6 punktów procentowych) oraz Konstantego Radziwiłła (o 5 punktów).

### **ZAUFIANIE I NIEUFNOŚĆ**

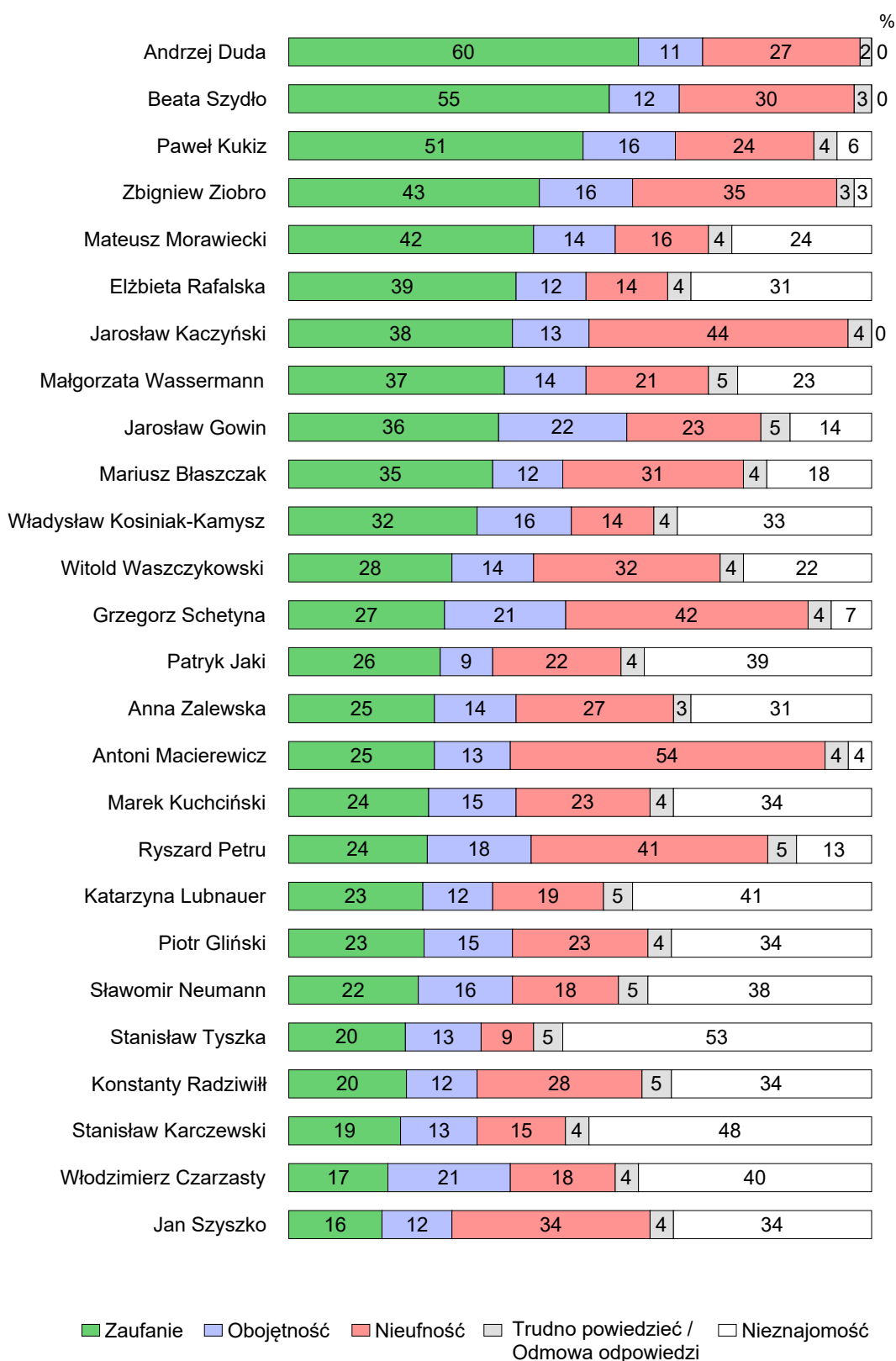
Tylko trójka polityków uwzględnionych w lipcowym rankingu cieszy się zaufaniem większości Polaków. Tak jak przed miesiącem<sup>3</sup> są to prezydent Andrzej Duda, premier Beata Szydło oraz Paweł Kukiz. Mimo nieznacznego pogorszenia ich wyników w stosunku do czerwca są one nadal lepsze niż notowane w maju. Andrzej Duda może się też pochwalić najlepszym bilansem zaufania (60%) i nieufności (27%), niewiele jednak ustępują mu pod tym względem Paweł Kukiz (51% deklarujących zaufanie, a 24% nieufność), Mateusz Morawiecki (42% deklarujących zaufanie, 16% nieufność), Elżbieta Rafalska (39% deklarujących zaufanie, 14% nieufność) i Beata Szydło (55% deklarujących zaufanie, a 30% nieufność). Czwarty pod względem odsetka respondentów deklarujących zaufanie Zbigniew Ziobro – mimo ogólnie pozytywnego bilansu (43% deklarujących zaufanie, 35% nieufność) – wzbudza nieufność Polaków znacznie częściej niż Mateusz Morawiecki i Elżbieta Rafalska.

Do polityków o wyraźnie pozytywnym bilansie zaufania i nieufności zaliczają się także Władysław Kosiniak-Kamysz, Małgorzata Wassermann, Jarosław Gowin i Stanisław Tyszka. Więcej badanych ufa niż deklaruje nieufność również w odniesieniu do Katarzyny Lubnauer, Mariusza Błaszczaka, Patryka Jakiego, Sławomira Neumanna, Stanisława Karczewskiego oraz Marka Kuchcińskiego. Identyczne odsetki respondentów deklarują natomiast zaufanie i nieufność do Piotra Glińskiego.

---

<sup>3</sup> Por. komunikat CBOS „Zaufanie do polityków w czerwcu”, czerwiec 2017 (oprac. A. Cybulska).

RYS. 1. Stosunek do polityków w lipcu 2017



Odsetki badanych wyrażających: zaufanie – wskazania punktów od +1 do +5, nieufność – wskazania punktów od -1 do -5 i obojętność - 0.

Jedynym politykiem spośród uwzględnionych w lipcowym rankingu, któremu nie ufa większość (54%) Polaków jest Antoni Macierewicz. Tym samym jest on też postacią o najgorszym bilansie zaufania i nieufności, gdyż zaufanie do niego deklaruje jedynie co czwarty badany. Deklaracje nieufności zdecydowanie przeważają też nad deklaracjami zaufania w przypadku Jana Szyszki, Ryszarda Petru, Grzegorza Schetyny i – w mniejszym stopniu – w odniesieniu do Konstantego Radziwiłła, Jarosława Kaczyńskiego i Witolda Waszczykowskiego. Nieco więcej osób nie ufa niż darzy zaufaniem Annę Zalewską i Włodzimierza Czarzastego.

Analizując deklaracje zaufania i nieufności do polityków warto zwrócić uwagę na istotne zmiany, jakie nastąpiły od poprzedniego miesiąca. W porównaniu z czerwcem znacząco zwiększył się odsetek badanych deklarujących nieufność do Konstantego Radziwiłła (o 7 punktów procentowych, do 28%), bez zmian natomiast pozostała wielkość grupy darzących go zaufaniem (20%). Wzrost nieufności wobec jego osoby dokonał się częściowo kosztem wyrażających obojętność (spadek o 3 punkty, do 12%). Warto dodać, iż ostatnio zbliżone odsetki zaufania i nieufności minister zdrowia uzyskał w marcu br.

Antoni Macierewicz w porównaniu z poprzednim miesiącem odnotował znaczący spadek deklaracji zaufania (o 5 punktów procentowych, do 25%), przy jednoczesnym niewielkim wzroście odsetka badanych wyrażających nieufność do jego osoby (o 2 punkty, do 54%). Mimo znaczącego pogorszenia w stosunku do czerwca jest to jednak nadal wynik lepszy od uzyskanego przez ministra obrony narodowej w maju br.

W porównaniu z czerwcem w oczach Polaków stracił też Witold Waszczykowski, któremu znacząco przybyło deklaracji nieufności (o 5 punktów procentowych, do 32%) i nieznacznie ubyło deklarujących zaufanie (o 1 punkt, do 28%). W sumie jego oceny są ciągle minimalnie lepsze od majowych.

Wyraźną stratę w stosunku do poprzedniego miesiąca odnotował Piotr Gliński, któremu o 2 punkty procentowe ubyło ufających (23%), a o 3 punkty przybyło deklarujących nieufność (23%). Jest to jednocześnie najgorszy wynik ministra kultury i dziedzictwa narodowego od marca br. W nieco mniejszym stopniu spadek społecznego zaufania dotknął Zbigniewa Ziobro i Stanisława Karczewskiego. Co prawda, każdemu z nich również ubyło po 3 punkty procentowe deklarujących zaufanie (spadek odpowiednio do 43% i 19%), ale jednocześnie wzrost odsetków deklarujących nieufność do tych postaci wyniósł jedynie 1 punkt procentowy (wzrost odpowiednio do 35% i 15%). O ile jednak wynik ministra sprawiedliwości jest nadal nieznacznie lepszy niż w maju br., o tyle w przypadku marszałka Senatu notujemy najniższy od początku tego roku odsetek badanych, którzy mu ufają.

Tabela 1. Deklaracje **zaufania** do polityków

Politycy	Odsetki respondentów według terminów badań												
	2016						2017						
	VII	VIII	IX	X	XI	XII	I	II	III	IV	V	VI	VII
M. Błaszczak	31	33	33	33	31	29	29	30	31	31	32	34	35
W. Czarzasty	14	13	17	15	15	14	15	13	17	14	16	13	17
A. Duda	62	64	59	62	61	59	59	60	58	63	58	62	60
P. Gliński	23	21	20	20	20	24	22	21	25	25	25	25	23
J. Gowin	32	33	32	35	33	32	35	37	34	37	34	34	36
P. Jaki	-	-	-	-	-	-	-	-	-	-	-	-	26
J. Kaczyński	37	37	37	37	37	34	37	35	34	36	36	41	38
S. Karczewski	15	16	16	16	16	15	23	21	20	22	22	22	19
W. Kosiniak-Kamysz	27	28	29	29	28	27	36	33	34	32	33	29	32
M. Kuchciński	19	20	20	20	21	19	22	22	22	23	25	25	24
P. Kukiz	48	47	47	47	46	45	49	51	48	50	48	50	51
K. Lubnauer	-	-	-	-	-	-	-	19	24	20	23	20	23
A. Macierewicz	30	30	29	30	28	28	29	27	26	25	25	30	25
M. Morawiecki	33	32	30	36	35	35	36	38	35	40	40	41	42
S. Neumann	-	-	-	-	-	-	-	-	-	-	21	18	22
R. Petru	33	33	33	35	35	31	25	26	27	26	23	23	24
K. Radziwiłł	22	22	21	20	19	19	21	20	21	20	19	20	20
E. Rafalska	29	29	28	34	32	30	30	34	36	36	37	35	39
G. Schetyna	25	25	29	27	24	24	26	27	28	30	30	24	27
B. Szydło	54	55	50	57	51	51	53	52	51	52	53	56	55
J. Szyszko									16	-	17	-	16
S. Tyszka	-	-	-	-	-	-	-	20	21	20	20	17	20
M. Wassermann	-	-	-	-	-	-	-	-	-	-	-	-	37
W. Waszczykowski	30	28	30	26	25	26	26	25	27	26	27	29	28
A. Zalewska	-	21	23	25	25	25	27	28	27	28	28	-	25
Z. Ziobro	42	42	43	44	40	41	41	41	42	43	43	46	43

Tabela 2. Deklaracje **nieufności** do polityków

Politycy	Odsetki respondentów według terminów badań												
	2016						2017						
	VII	VIII	IX	X	XI	XII	I	II	III	IV	V	VI	VII
M. Błaszczak	24	24	29	28	27	30	29	31	34	32	30	29	31
W. Czarzasty	17	19	19	20	18	18	19	19	20	20	19	19	18
A. Duda	24	24	29	25	25	29	28	28	29	26	27	27	27
P. Gliński	18	19	22	21	20	20	21	23	23	22	20	20	23
J. Gowin	26	26	29	26	26	26	24	24	25	24	24	23	23
P. Jaki	-	-	-	-	-	-	-	-	-	-	-	-	22
J. Kaczyński	47	47	49	49	50	50	50	52	53	50	48	46	44
S. Karczewski	10	11	13	14	12	13	16	17	19	14	14	14	15
W. Kosiniak-Kamysz	13	13	12	13	13	13	10	12	12	13	12	14	14
M. Kuchciński	18	18	23	19	19	21	30	28	29	28	24	22	23
P. Kukiz	24	25	24	27	25	25	23	27	27	23	25	22	24
K. Lubnauer	-	-	-	-	-	-	-	16	17	18	19	16	19
A. Macierewicz	48	48	50	52	51	53	51	55	60	58	58	52	54
M. Morawiecki	11	11	16	14	14	18	18	19	22	19	19	15	16
S. Neumann	-	-	-	-	-	-	-	-	-	-	18	19	18
R. Petru	31	29	30	32	29	31	41	39	40	42	43	45	41
K. Radziwiłł	12	13	18	21	18	19	20	24	29	25	24	21	28
E. Rafalska	11	11	14	12	13	16	14	15	17	17	14	12	14
G. Schetyna	41	40	36	39	40	39	41	40	40	40	40	46	42
B. Szydło	29	29	34	31	33	34	31	33	35	36	32	32	30
J. Szyszko									30	-	31	-	34
S. Tyszka	-	-	-	-	-	-	-	9	9	7	9	9	9
M. Wassermann	-	-	-	-	-	-	-	-	-	-	-	-	21
W. Waszczykowski	21	20	24	29	27	29	28	30	33	33	33	27	32
A. Zalewska	-	13	19	25	26	28	25	25	27	26	27	-	27
Z. Ziobro	38	36	39	37	40	40	39	40	40	39	36	34	35



W stosunku do czerwca w oczach opinii publicznej znacząco poprawił swój odbiór Grzegorz Schetyna – o 4 punkty procentowe ubyło respondentów deklarujących wobec niego nieufność (do 42%) i jednocześnie o 3 punkty przybyło deklarujących zaufanie (do 27%). Nadal jednak nie udało mu się w pełni odrobić strat z poprzedniego miesiąca. W mniejszym stopniu poprawiły się notowania Ryszarda Petru, w przypadku którego, co prawda, również o 4 punkty procentowe zmniejszyła się grupa deklarujących nieufność (do 41%), ale tylko o 1 punkt przybyło deklarujących zaufanie (do 24%) i tym samym jego lipcowy wynik jest najlepszy z uzyskanych w ostatnich trzech miesiącach.

W porównaniu z czerwcem znacząco przybyło deklarujących zaufanie do Sławomira Neumanna (o 4 punkty procentowe, do 22%) i nieznacznie ubyło deklarujących nieufność (o 1 punkt, do 18%). Jest to wynik nieznacznie lepszy od uzyskanego przez niego w maju br. i w ogóle najlepszy w kilkumiesięcznej historii jego notowań w tym rankingu. Identyczną poprawę odnotował Włodzimierz Czarzasty, któremu ufa obecnie 17%, a nie ufa 18% badanych.

Warto odnotować, iż w lipcu najwyższy odsetek deklarujących nieufność w krótkiej historii swoich notowań uzyskał, kojarzony z kontrowersyjną wycinką drzew m.in. na terenie Puszczy Białowieskiej, minister środowiska Jan Szyszko (34%). Natomiast oceny odpowiedzialnej za wprowadzanie reformy systemu edukacji minister Anny Zalewskiej są najgorsze w tym roku i zbliżone do rejestrowanych przez nas w końcu roku ubiegłego.

### ŚREDNIE NA SKALI ZAUFANIA

Przedstawione w tym rozdziale średnie są syntetycznymi i bardziej precyzyjnymi miarami pozwalającymi uchwycić siłę zarówno pozytywnych, jak i negatywnych nastawień do poszczególnych osób, a zarazem wyeliminować wpływ różnic wynikających ze stopnia ich znajomości. Średnie na skali zaufania, które uzyskali politycy przedstawieni w ostatnim rankingu, mieszczą się w dość wąskim przedziale (najwyższa wartość w tym badaniu to +1,13, przy maksymalnej możliwej do uzyskania +5 – oznaczającej pełne zaufanie, a najniższa -1,62, przy minimalnej możliwej -5) i generalnie nie są wysokie. Można zatem powiedzieć, iż – ogólnie rzecz biorąc – politycy ci cieszą się dość umiarkowanym zaufaniem, a w wielu przypadkach różnice uzyskanych przez nich średnich na skali nieufność–obojętność–zaufanie nie są istotne statystycznie.

Choć pierwsza trójka polityków w lipcowym rankingu średnich na skali społecznego zaufania i nieufności jest identyczna jak przed miesiącem, to – mimo iż różnice nie są istotne

statystycznie<sup>4</sup> – zmieniła się kolejność. Pierwsze miejsce zajmuje obecnie prezydent Andrzej Duda ze średnią +1,13, nieznacznie wyprzedzając w kategoriach społecznego zaufania wicepremiera, ministra rozwoju i finansów Mateusza Morawieckiego oraz minister rodziny, pracy i polityki społecznej Elżbietę Rafalską (ich średnie wynoszą +1,01). Porównywalny wynik jak Mateusz Morawiecki i Elżbieta Rafalska odnotowali w tym miesiącu Beata Szydło (0,76), Paweł Kukiz oraz Władysław Kosiniak-Kamysz (obaj uzyskali średnią +0,68) i Małgorzata Wassermann (+0,63). O ile jednak wynik premier Beaty Szydło nie różni się znacząco od uzyskanego przez Andrzeja Dudę, to rezultaty pozostałej trójki są od jego wyniku istotnie gorsze<sup>5</sup>. Kolejny w rankingu jest Stanisław Tyszka, który ze średnią +0,48 plasuje się jednak wyraźnie niżej niż pierwsza trójka tego rankingu. Listę polityków, którzy w lipcu uzyskali dodatnią wartość średniej na skali społecznego zaufania i nieufności, zamyka Jarosław Gowin, który ze średnią +0,22 wypada wyraźnie gorzej niż pierwsza szóstka tego rankingu, ale tylko nieznacznie słabiej niż Małgorzata Wassermann i Stanisław Tyszka.

Wymieniona wcześniej dziewiątka polityków zajmujących czołowe miejsca w rankingu średnich na skali społecznego zaufania to osoby, o których można powiedzieć, że – ogólnie rzecz biorąc – są przez polskie społeczeństwo odbierane jednoznacznie pozytywnie, gdyż zarówno uzyskane przez nich średnie na skali, jak i bilans zaufania i nieufności, wynikający z zestawienia łącznych odsetków badanych deklarujących zaufanie i nieufność (niezależnie od siły tych odczuć) są pozytywne.

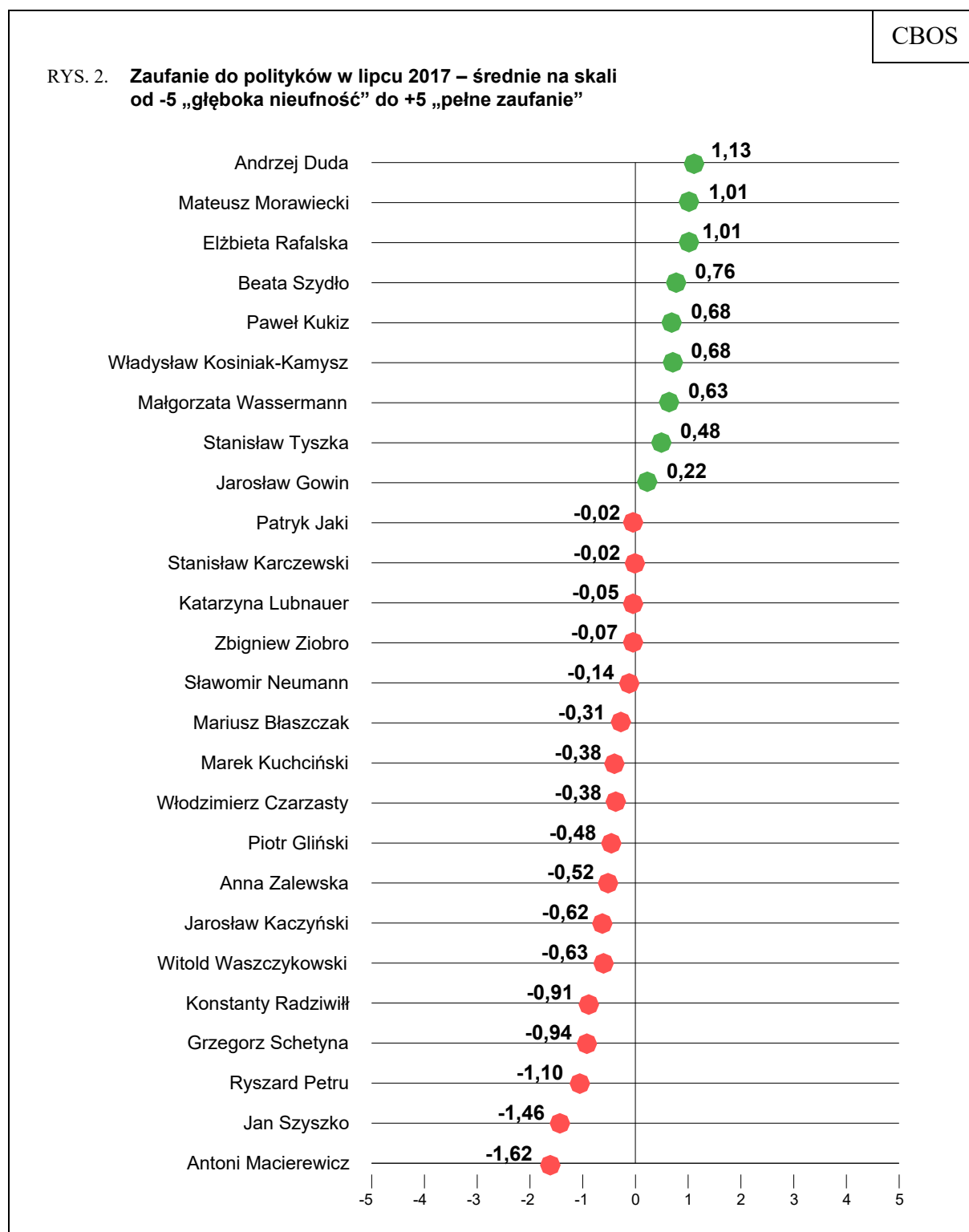
Na ostatnich pozycjach rankingu średnich znaleźli się politycy odbierani przez kojarzące ich osoby na ogół negatywnie, czyli ci, których zarówno średnie na skali, jak i bilans zagregowanego zaufania i nieufności są negatywne. Należą do nich – uzyskujący zbliżone średnie – Antoni Macierewicz (-1,62) i Jan Szyszko (-1,46) oraz – lepiej postrzegany od ministra obrony narodowej, ale ze średnią zbliżoną do tej ministra środowiska – Ryszard Petru (-1,10). Wyniki nieróżniące się istotnie od średniej Ryszarda Petru uzyskali w tym miesiącu także Grzegorz Schetyna (-0,94) i Konstanty Radziwiłł (-0,91). Wyraźnie lepiej od Antoniego Macierewicza, Jana Szyszki i Ryszarda Petru, ale podobnie jak Grzegorz Schetyna wypadli w tym miesiącu Witold Waszczykowski (-0,63) i Jarosław Kaczyński (-0,62). Lepszy od wyniku lidera Nowoczesnej jest natomiast rezultat Anny Zalewskiej (-0,52). Ostatnim politykiem, którego zarówno ogólny bilans zaufania i nieufności, jak i średnia zaufania są

---

<sup>4</sup> Różnice średnich A. Dudy, M. Morawieckiego, E. Rafalskiej i B. Szydło nie są istotne statystycznie na poziomie 0,05 (Test T).

<sup>5</sup> Różnice średnich M. Morawieckiego, E. Rafalskiej, B. Szydło, P. Kukiza, W. Kosiniaka-Kamysza i M. Wassermann nie są istotne statystycznie na poziomie 0,05, a jednocześnie średnie P. Kukiza, W. Kosiniaka-Kamysza i M. Wassermann są istotnie niższe od średniej A. Dudy (Test T).

ujemne, jest Włodzimierz Czarzasty, którego średnia (-0,38) zbliżona jest do średnich uzyskanych przez Annę Zalewską, Witolda Waszczykowskiego i Jarosława Kaczyńskiego, ale wyraźnie lepsza od średnich piątki polityków zamykających ten ranking<sup>6</sup>.



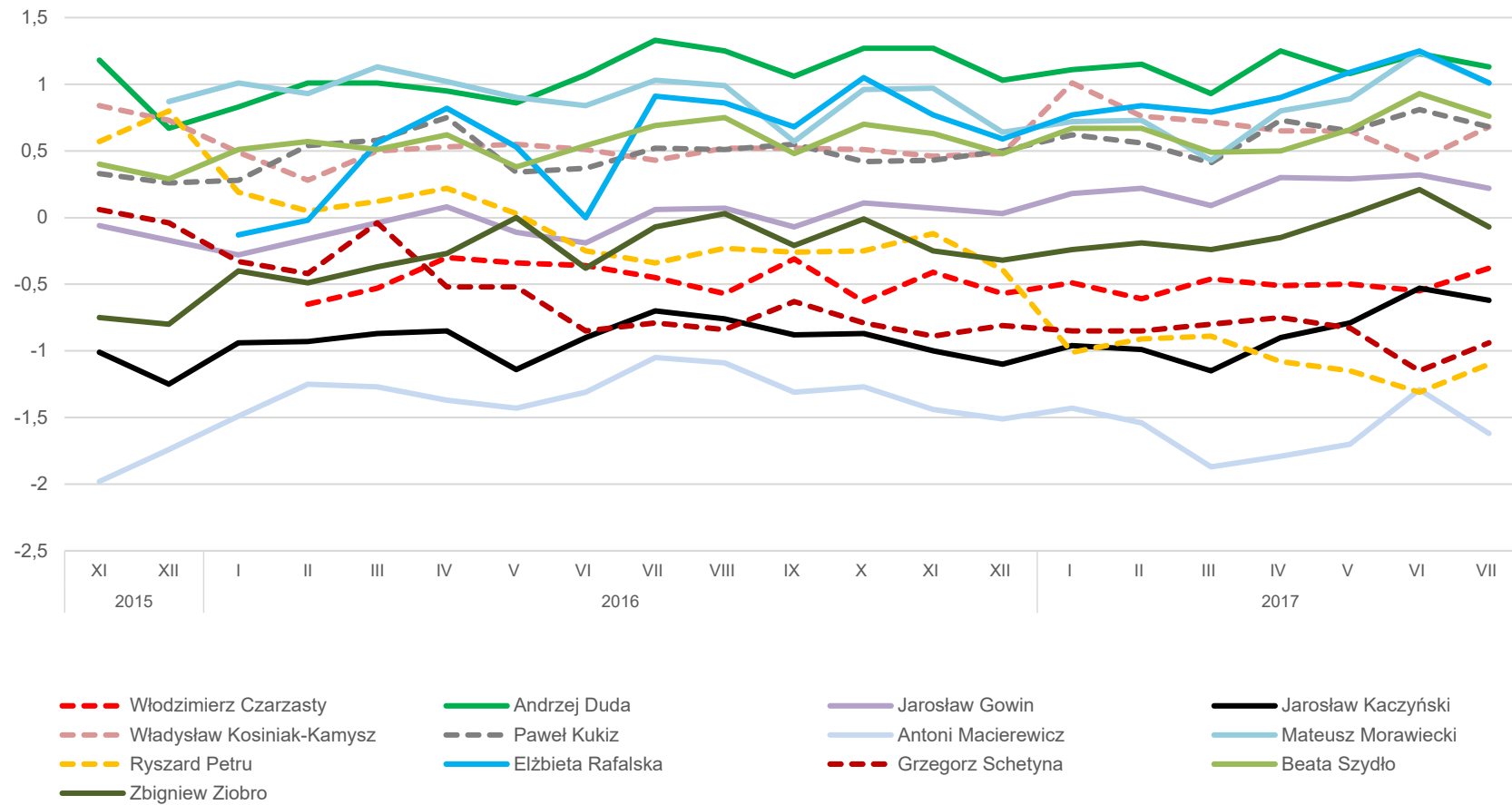
<sup>6</sup> Test T, sprawdzono istotności różnic średnich na poziomie 0,05.

Warto zwrócić uwagę na grupę polityków, którzy – mimo iż zagregowane zaufanie do nich przeważa nad nieufnością – uzyskują negatywne średnie na skali zaufania, co jednoznacznie wskazuje, że badani deklarujący wobec nich nieufność częściej posługują się bardziej skrajnymi wartościami na skali niż ci, którzy wyrażają zaufanie do nich. Politykami budzącymi w lipcu silniejsze odczucia negatywne niż pozytywne są obecnie Mariusz Błaszczak, Patryk Jaki, Stanisław Karczewski, Marek Kuchciński, Katarzyna Lubnauer, Sławomir Neumann i Zbigniew Ziobro. Do grupy tej można zaliczyć także Piotra Glińskiego, do którego zagregowane zaufanie i nieufność wprawdzie się równoważą, ale ujemna średnia wskazuje, iż deklarujący nieufność wyrażają ją za pomocą bardziej skrajnych wartości na skali niż ci, którzy mają doń zaufanie.

Warto jeszcze przyjrzeć się zmianom średnich na skali zaufania w dłuższym okresie. Od wyborów parlamentarnych spośród polityków obozu rządzącego najwyższe średnie zaufania niezmiennie uzyskują Andrzej Duda, Mateusz Morawiecki i Beata Szydło. Od połowy 2016 roku dołączyła do nich, odpowiedzialna za wprowadzenie programu Rodzina 500+, Elżbieta Rafalska. Spośród liderów ugrupowań opozycyjnych niezmiennie relatywnie wysokimi średnimi na skali społecznego zaufania cieszą się Paweł Kukiz i Władysław Kosiniak-Kamysz. Średnie wyraźnie niższe od czołówki rankingu mają trzej formalni liderzy ugrupowań tworzących rządzący obóz zjednoczonej prawicy: Jarosław Gowin i Zbigniew Ziobro, a przede wszystkim Jarosław Kaczyński. Cała trójka w ostatnim czasie znacznie jednak zyskała w porównaniu z wynikami uzyskiwanymi w pierwszych miesiącach po ostatnich wyborach parlamentarnych. Odmiennie wygląda sytuacja w przypadku dwóch liderów liberalnej opozycji parlamentarnej, czyli Grzegorza Schetyny i Ryszarda Petru, którzy obecnie uzyskują znacznie gorsze wyniki niż w pierwszych miesiącach po wyborach. Szczególnie spektakularny jest spadek zaufania do Ryszarda Petru, który nastąpił w okresie od grudnia 2016 roku do stycznia 2017, do czego zapewne przyczynił się jego zagraniczny wyjazd sylwestrowy w trakcie trwającej okupacji sali plenarnej Sejmu. Natomiast dość stabilne, choć stale plasujące się po negatywnej stronie skali, średnie uzyskuje od lutego 2016 roku lider SLD Włodzimierz Czarzasty.

Na rysunku 3 uwzględniliśmy ponadto Antoniego Macierewicza, który niezmiennie plasuje się w dolnych strefach rankingu społecznego zaufania. Warto jednak zauważyć, iż po ostatnich wyborach parlamentarnych obecny minister obrony narodowej zaczął powoli zyskiwać w oczach Polaków, choć nadal częściej darzono go nieufnością niż zaufaniem. Najlepiej odbierany był w lipcu i sierpniu 2016 roku, później jego średnie na skali społecznego zaufania znów się obniżyły, nadal jednak są wyższe niż tuż po ostatnich wyborach.

RYS. 3. Zmiany średnich zaufania od ostatnich wyborów parlamentarnych.  
Skala ocen od -5 do +5



W porównaniu z czerwcem w mniejszym lub większym stopniu stracili wszyscy uwzględnieni w lipcowym rankingu politycy obozu rządzącego (w tym znaczące straty ze statystycznego punktu widzenia odnotowali: Konstanty Radziwiłł, Witold Waszczykowski, Piotr Gliński i Antoni Macierewicz). Nieznacznie stracił także Paweł Kukiz. W porównaniu z poprzednim miesiącem zyskał natomiast znacząco Sławomir Neumann, a nieznacznie poprawili swoje średnie Władysław Kosiniak-Kamysz, Ryszard Petru, Grzegorz Schetyna, Włodzimierz Czarzasty i Stanisław Tyszka.

Tabela 3

Politycy (kolejność według kierunku i wielkości zmian)	Zmiany średnich zaufania na skali od -5 do +5		
	VI 2017	VII 2017	Różnica*
Sławomir Neumann	-0,46	-0,14	0,32 *
Władysław Kosiniak-Kamysz	0,43	0,68	0,25
Ryszard Petru	-1,31	-1,10	0,21
Grzegorz Schetyna	-1,15	-0,94	0,21
Włodzimierz Czarzasty	-0,55	-0,38	0,17
Stanisław Tyszka	0,45	0,48	0,03
Katarzyna Lubnauer	-0,05	-0,05	0,00
Jarosław Kaczyński	-0,53	-0,62	-0,09
Andrzej Duda	1,23	1,13	-0,10
Jarosław Gowin	0,32	0,22	-0,10
Paweł Kukiz	0,81	0,68	-0,13
Marek Kuchciński	-0,21	-0,38	-0,17
Beata Szydło	0,93	0,76	-0,17
Mateusz Morawiecki	1,24	1,01	-0,23
Elżbieta Rafalska	1,25	1,01	-0,24
Mariusz Błaszczak	-0,05	-0,31	-0,26
Zbigniew Ziobro	0,21	-0,07	-0,28
Antoni Macierewicz	-1,29	-1,62	-0,33 *
Stanisław Karczewski	0,35	-0,02	-0,37
Piotr Gliński	-0,02	-0,48	-0,46 *
Witold Waszczykowski	-0,16	-0,63	-0,47 *
Konstanty Radziwiłł	-0,28	-0,91	-0,63 *

\* Różnice średnich ocen istotne statystycznie na poziomie 0,05

★★★

W lipcu, w porównaniu z czerwcem i majem, w dużym stopniu możemy mówić o korektach odbioru poszczególnych polityków – ci, którzy w poprzednim miesiącu znacząco stracili, obecnie odrabiają straty, a ci, którzy w czerwcu znacznie zyskali – obecnie zbliżyli swoje notowania do majowych.

Warto przypomnieć, iż w ubiegłym miesiącu na zaufaniu zyskali przede wszystkim przedstawiciele rządu i politycy reprezentujący opcję rządzącą, a w szczególności minister obrony narodowej Antoni Macierewicz, minister spraw zagranicznych Witold Waszczykowski i wicepremier Mateusz Morawiecki. Niekorzystne zmiany obserwowaliśmy natomiast głównie w przypadku przedstawicieli opozycji, a najwięcej na zaufaniu badanych stracił przewodniczący Platformy Obywatelskiej Grzegorz Schetyna.

W lipcu najbardziej wzrosła nieufność do ministra zdrowia Konstantego Radziwiłła. Znacząco pogorszył się też odbiór ministra spraw zagranicznych Witolda Waszczykowskiego, ministra obrony narodowej Antoniego Macierewicza oraz wicepremiera, ministra kultury i dziedzictwa narodowego Piotra Glińskiego. Zmniejszyły się także odsetki deklarujących zaufanie do prezesa PiS Jarosława Kaczyńskiego, ministra sprawiedliwości Zbigniewa Ziobro i marszałka Senatu Stanisława Karczewskiego. Jednocześnie znacząco wzrosły odsetki wyrażających zaufanie do przewodniczącego klubu parlamentarnego PO Sławomira Neumanna, przewodniczącego SLD Włodzimierza Czarzastego, przewodniczącego PO Grzegorza Schetyny, prezesa PSL Władysława Kosiniaka-Kamysza i wicemarszałka Sejmu z ramienia Kukiz'15 – Stanisława Tyszki. Znacząco spadły także odsetki deklarujących nieufność do Grzegorza Schetyny i przewodniczącego Nowoczesnej Ryszarda Petru. Ponadto Sławomir Neumann odnotował znaczący wzrost średniej na skali zaufania.

W lipcu po raz pierwszy w rankingu zaufania uwzględnieni zostali poseł Małgorzata Wassermann, przewodnicząca Komisji śledczej do zbadania prawidłowości i legalności działań organów i instytucji publicznych wobec podmiotów wchodzących w skład Grupy Amber Gold, oraz Patryk Jaki, sekretarz stanu w Ministerstwie Sprawiedliwości i przewodniczący Komisji do spraw usuwania skutków prawnych decyzji reprivatyzacyjnych dotyczących nieruchomości warszawskich, wydanych z naruszeniem prawa. Z tej dwójki znacznie bardziej rozpoznawalna jest Małgorzata Wassermann, choć także Patryka Jakiego kojarzy większość Polaków. Małgorzata Wassermann jest też znacznie lepiej odbierana przez opinię publiczną, o czym świadczą zarówno odsetki deklarujących zaufanie i nieufność, jak i średnie na skali społecznego zaufania. Warto jednak zaznaczyć, iż badanie zakończyło się przed wydaniem pierwszych decyzji przez komisję kierowaną przez Patryka Jakiego.

Opracowała  
Barbara BADORA