

Zaufanie do polityków u progu nowego sezonu politycznego

Przedruk i rozpowszechnianie
tej publikacji **w całości** dozwolone
wyłącznie za zgodą CBOS.
Wykorzystanie **fragmentów**
oraz danych empirycznych
wymaga podania źródła

20 lat
Fundacji **CBOS**
1997-2017

20 lat Fundacji CBOS 1997-2017

Od 11 kwietnia 1997 r., od wejścia w życie ustawy z dnia 20 lutego 1997 r. o fundacji Centrum Badania Opinii Społecznej, **CBOS DZIAŁA JAKO FUNDACJA.**

Dwadzieścia lat w życiu politycznym, społecznym i w życiu fundacji to dużo. Wiele się przez ten czas zdarzyło.

CBOS ZREALIZOWAŁ

836

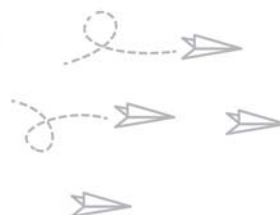
badania



REZULTATY BADAŃ STATUTOWYCH UDOSTĘPNILIŚMY
SPOŁECZEŃSTWU, MEDIOM, INSTYTUCJOM PUBLICZNYM
I ORGANOM PAŃSTWOWYM W POSTACI

3735

komunikatów



PRACOWAŁO DLA NAS

3600

ankieterów



PRZEBADALIŚMY PONAD

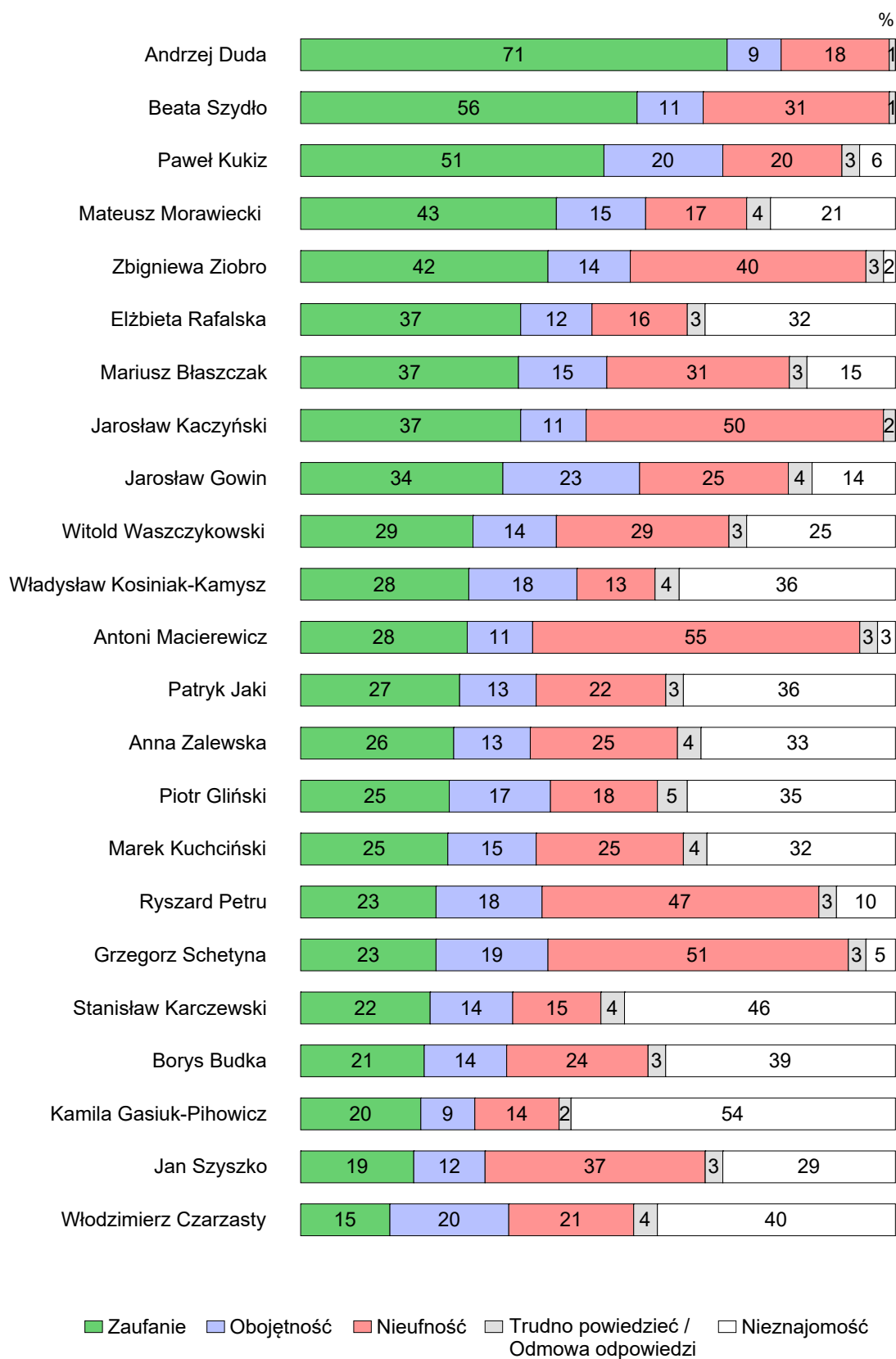
1 000 000

respondentów



Naszym czytelnikom, naszym respondentom i sobie życzymy kolejnych lat owocnych i inspirujących badań, upowszechniania płynącej z nich wiedzy o społeczeństwie, a także popularyzacji dorobku fundacji CBOS.

Fundacja Centrum Badania Opinii Społecznej
ul. Świętojerska 5/7, 00-236 Warszawa
e-mail: sekretariat@cbos.pl; info@cbos.pl
<http://www.cbos.pl>
(48 22) 629 35 69



Obfitujące w wydarzenia polityczne, ale i pełne społecznych emocji wakacyjne tygodnie przyniosły sporo zmian w notowaniach przedstawicieli politycznej sceny. Inaczej niż do tej pory prezentuje się układ sił w czołówce naszego rankingu zaufania do polityków¹.

Pod koniec wakacji, u progu nowego sezonu politycznego, listę polityków najczęściej obdarzanych przez Polaków zaufaniem, tak jak dotychczas, otwiera prezydent Andrzej Duda. Aktualne notowania prezydenta są jednak nieporównanie lepsze od tych, jakie uzyskiwał nie tylko w ostatnich miesiącach, ale i w całym dotychczasowym okresie pełnienia urzędu. Zaufanie do głowy państwa deklaruje obecnie 71% badanych, a tylko nieliczni wyrażają w stosunku do niego nieufność (18%).

Tym samym wyraźnie powiększył się dystans dzielący prezydenta od pozostałych uwzględnionych w sondażu przedstawicieli sceny politycznej. Drugie miejsce na liście najczęściej darzonych zaufaniem polityków, tak jak w poprzednich miesiącach, zajmuje premier Beata Szydło. Zaufanie do szefowej rządu nie zmieniło się znacząco od początku lipca i sierpień jest już trzecim miesiącem utrzymywania się dobrych, trochę wyższych niż przeciętnie, ocen pani premier. Zaufanie do szefowej rządu deklaruje obecnie 56% badanych, zaś niepełna co trzeci wyraża w stosunku do niej nieufność (31%). Trzecim i ostatnim politykiem, o którym można powiedzieć, że cieszy się zaufaniem ponad połowy Polaków, jest lider formacji Kukiz'15 Paweł Kukiz. Ufa mu 51% respondentów, a tylko co piąty wyraża w stosunku do niego nieufność (20%). Zaufanie do pozostałych uwzględnionych w badaniu przedstawicieli sceny politycznej kształtuje się już na wyraźnie niższym poziomie.

Tak jak miesiąc temu, wysokie czwarte miejsce w rankingu społecznego zaufania zajmuje wicepremier i szef resortów rozwoju i finansów Mateusz Morawiecki. Ufa mu 43% badanych, a nieufność wyraża tylko 17%. Niemal takim samym zaufaniem cieszy się prokurator generalny Zbigniew Ziobro (42% deklaracji zaufania), który jednak – w odróżnieniu od wicepremiera Morawieckiego – niezmiennie pozostaje politykiem odbieranym wyraźnie

¹ Badanie „Aktualne problemy i wydarzenia” (327) przeprowadzono metodą wywiadów bezpośrednich (face-to-face) wspomaganym komputerowo (CAPI) w dniach 17–24 sierpnia 2017 roku na liczącej 1009 osób reprezentatywnej próbie losowej dorosłych mieszkańców Polski.

kontrowersyjnie i obok sporego zaufania budzi wśród badanych prawie równie dużo negatywnych emocji (40% deklaracji nieufności).

Po 37% deklaracji zaufania zebrało w tym miesiącu troje polityków rządzącej partii: prezes PiS Jarosław Kaczyński, w ocenach którego dominują jednak negatywne noty (50% deklaracji nieufności), szef MSWiA Mariusz Błaszczak (31% deklaracji nieufności), a także minister rodziny, pracy i polityki społecznej Elżbieta Rafalska – polityk wciąż stosunkowo słabo rozpoznawana, ale od dłuższego już czasu zaliczająca się do najlepiej ocenianych i rzadko spotykających się z negatywnym nastawieniem badanych przedstawicieli urzędującego gabinetu (16% deklaracji nieufności).

Jedna trzecia badanych ma zaufanie do wicepremiera, szefa resortu nauki i szkolnictwa wyższego Jarosława Gowina (34% deklaracji zaufania i 25% – nieufności).

Zaufanie do wszystkich pozostałych uwzględnionych w sondażu polityków kształtuje się już poniżej granicy jednej trzeciej pozytywnych wskazań.

Mniej niż co trzeci ankietowany ufa szefowi polskiej dyplomacji Witoldowi Waszczykowskiemu (29% deklaracji zaufania), który równie często jak zaufanie budzi również nieufność (29% deklaracji). Na tym samym poziomie kształtuje się zaufanie do stosunkowo słabo rozpoznawanego, ale zarazem zaliczającego się do najmniej kontrowersyjnych przedstawicieli dzisiejszej sceny politycznej szefa PSL Władysława Kosiniaka-Kamysza (28% deklaracji zaufania i 13% nieufności). Tylu samo badanych ufa ministrowi obrony Antoniemu Macierewiczowi (28%), dominującym nastawieniem wobec tego polityka pozostaje jednak nieufność (55%).

Kolejne miejsca w sierpniowym rankingu, z zaufaniem około jednej czwartej respondentów, przypadły słabiej znanym, ale i postrzeganym dość ambiwalentnie przedstawicielom rządu i rządzącej formacji. Zaufanie do nieidentyfikowanego przez nieco ponad jedną trzecią ankietowanych wiceministra sprawiedliwości i szefa komisji ds. warszawskiej reprivatyzacji Patryka Jakiego deklaruje 27% badanych, niewiele mniej, bo 22% ankietowanych, mu nie ufa. Prawie tyle samo pozytywnych wskazań uzyskała w tym miesiącu minister edukacji narodowej Anna Zalewska (26% deklaracji zaufania), ale równie wielu respondentów wyraziło w stosunku do niej nieufność (25%). Niemal takie same notowania jak szefowa MEN ma marszałek Sejmu Marek Kuchciński – ufa mu 25% respondentów i tylu samo wyraża w stosunku do niego nieufność. Zaufaniem co czwartego z badanych cieszy się także relatywnie najlepiej oceniany z tej czwórki polityków – wicepremier, minister kultury i dziedzictwa narodowego Piotr Gliński (25% deklaracji zaufania i 18% deklaracji nieufności), który w ostatnich tygodniach poprawił swoje notowania.

Tabela 1

	Zaufanie		Nieufność		Obojętność	Nieznajomość
	VIII '17	Różnica od VII '17	VIII '17	Różnica od VII '17		
Andrzej Duda	71	11	18	-9	9	0
Beata Szydło	56	1	31	1	11	0
Paweł Kukiz	51	0	20	-4	20	6
Mateusz Morawiecki	43	1	17	1	15	21
Zbigniew Ziobro	42	-1	40	5	14	2
Jarosław Kaczyński	37	-1	50	6	11	0
Mariusz Błaszczak	37	2	31	0	15	15
Elżbieta Rafalska	37	-2	16	2	12	32
Jarosław Gowin	34	-2	25	2	23	14
Witold Waszczykowski	29	1	29	-3	14	25
Antoni Macierewicz	28	3	55	1	11	3
Władysław Kosiniak-Kamysz	28	-4	13	-1	18	36
Patryk Jaki	27	1	22	0	13	36
Anna Zalewska	26	1	25	-2	13	33
Marek Kuchciński	25	1	25	2	15	32
Paweł Gliński	25	2	18	-5	17	35
Grzegorz Schetyna	23	-4	51	9	19	5
Ryszard Petru	23	-1	47	6	18	10
Stanisław Karczewski	22	3	15	0	14	46
Borys Budka	21	-	24	-	14	39
Kamila Gasiuk-Pihowicz	20	-	14	-	9	54
Jan Szyszko	19	3	37	3	12	29
Włodzimierz Czarzasty	15	-2	21	3	20	40

Pytanie brzmiało: *Ludzie aktywni publicznie – swoim zachowaniem, tym, co mówią, do czego dążą – budzą mniejsze lub większe zaufanie. Przedstawimy teraz Panu(i) listę osób aktywnych w życiu politycznym naszego kraju. O każdej z nich proszę powiedzieć, w jakim stopniu budzi ona Pana(i) zaufanie. Odpowiadając, proszę posłużyć się skalą, na której -5 oznacza, że osoba ta budzi w Panu(i) głęboką nieufność, 0 – że jest ona Panu(i) obojętna, a +5 oznacza, że ma Pan(i) do tej osoby pełne zaufanie. Oczywiście może się Pan(i) posługiwać innymi ocenami tej skali. Jeżeli kogoś Pan(i) nie zna, proszę powiedzieć.*

Odsetki badanych wyrażających zaufanie – wskazania punktów od +1 do +5, nieufność – wskazania punktów od -1 do -5, obojętność – 0.

W zestawieniu pominięto odpowiedzi „trudno powiedzieć” i odmowy odpowiedzi.

Od dłuższego już czasu na niskich pozycjach rankingu społecznego zaufania lokują się liderzy dwóch największych ugrupowań opozycyjnych – szef PO Grzegorz Schetyna oraz lider Nowoczesnej Ryszard Petru. Tak jak przed wakacjami obaj ci politycy mają zbliżone notowania. Ufa im po 23% ankietowanych, ponad dwukrotnie więcej wyraża w stosunku do nich nieufność (odpowiednio 51% i 47% deklaracji nieufności).

Podobnym zaufaniem cieszą się politycy o relatywnie najmniejszej rozpoznawalności. Nieco ponad jedna piąta badanych deklaruje zaufanie do nieidentyfikowanego przez prawie połowę badanych marszałka Senatu Stanisława Karczewskiego (22% deklaracji zaufania i 15% – nieufności). Stosunkowo mało znaną postacią jest też były minister sprawiedliwości w rządzie Ewy Kopacz Borys Budka, który podczas niedawnej batalii o odrzucenie nowych ustaw dotyczących ustroju i funkcjonowania sądownictwa stał się jedną z twarzy sejmowej opozycji. Polityka tego nie rozpoznaje prawie dwie piąte ankietowanych (39%), ufa mu 21% respondentów, ale nieco więcej ma do niego stosunek negatywny (24% deklaracji nieufności). Słabiej rozpoznawana, ale lepiej postrzegana jest liderka Nowoczesnej Kamila Gasiuk-Pihowicz, która obok Borysa Budki zaistniała szerzej w sferze publicznej przy okazji sejmowej batalii o sądownictwo. Nie zna jej 54% badanych, co piąty ma do niej zaufanie (20%), a wyraźnie mniej osób wyraża nieufność (14%).

Tak jak miesiąc temu, lecz w odwrotnej kolejności, sierpniowy ranking zaufania do polityków zamykają minister ochrony środowiska Jan Szyszko oraz lider SLD Włodzimierz Czarzasty. Zaufanie do Jana Szyszki, który w ostatnich tygodniach stał się postacią lepiej znaną (wzrost rozpoznawalności o 5 punktów procentowych – z 66% w lipcu do 71% obecnie) deklaruje nieco więcej osób niż w lipcu (19% deklaracji zaufania). Ogólny bilans jego ocen jednak się nie zmienił – wraz z niewielkim wzrostem popularności w takim samym stopniu przybyło ministrowi zwolenników, co przeciwników. Do tych ostatnich zalicza się obecnie 37% ankietowanych. Z kolei zaufanie do Włodzimierza Czarzastego, który w tym miesiącu zamyka naszą listę najczęściej obdarzanych zaufaniem przedstawicieli sceny politycznej, kształtuje się obecnie na minimalnie niższym poziomie niż w lipcu. Liderowi SLD ufa 15% ankietowanych, nieufność w stosunku do niego wyraża 21% respondentów, ale prawie tyłu samo ma do niego stosunek obojętny (20%).

Pod koniec sierpnia nieco inaczej prezentuje się negatywny wymiar naszego rankingu – lista polityków najczęściej budzących wśród Polaków nieufność. Pierwsze miejsce w tej klasyfikacji, z niemal identycznym jak na początku lipca wynikiem, niezmiennie zajmuje szef MON Antonii Macierewicz (55% deklaracji nieufności). Inaczej niż dotychczas wiceliderem tego rankingu w sierpniu stał się Grzegorz Schetyna. Szefowi Platformy Obywatelskiej

w ostatnich tygodniach po raz kolejny – tym razem bardzo znacząco – przybyło przeciwników i nieufność osiągnęła nienotowany wcześniej w ocenach tego polityka poziom (51% deklaracji nieufności). Prawie tyłu samo Polaków nie ufa prezesowi PiS Jarosławowi Kaczyńskiemu (50%), któremu po okresie trochę bardziej przychylnych i mniej krytycznych ocen znowu przybyło krytyków. Niewiele rzadziej z brakiem zaufania ze strony badanych spotyka się także drugi z liderów najsilniejszych ugrupowań opozycyjnych Ryszard Petru – nie ufa mu prawie połowa respondentów (47%). Sporą, wyraźnie większą niż inni politycy nieufność budzi minister sprawiedliwości i prokurator generalny Zbigniew Ziobro (40%). Do tego grona zalicza się także minister ochrony środowiska Jan Szyszko – nie ufa mu 37% ankietowanych.

W przypadku pozostałych uwzględnionych w badaniu przedstawicieli sceny politycznej odsetki deklaracji nieufności kształtują się już na wyraźnie niższym poziomie. Zajmującym kolejne miejsca w tej negatywnej klasyfikacji premier Beacie Szydło i szefowi MSWiA Mariuszowi Błaszczakowi negatywne noty wystawia mniej niż co trzeci ankietowany (po 31% deklaracji nieufności).

Politykiem, który zdecydowanie najbardziej zyskał na zaufaniu społecznym w ostatnich tygodniach jest prezydent Andrzej Duda. W stosunku do ocen rejestrowanych na początku lipca zaufanie do prezydenta wzrosło aż o 11 punktów procentowych (do 71%) i jednocześnie bardzo znacząco (o 9 punktów) spadła liczba tych, którzy mu nie ufają (do 18%). Aktualne notowania prezydenta są zdecydowanie lepsze nie tylko od przeciętnie przez niego uzyskiwanych, ale też dalece przewyższają najlepsze z jego ocen. Punktem odniesienia dla obecnej zmiany wizerunkowej Andrzeja Dudy mogą tu być jego oceny z sierpnia ubiegłego roku, kiedy to osiągnął on najlepszy z dotychczasowych wyników. Zaufanie do prezydenta wyrażało wówczas 64% ankietowanych, a prawie jedna czwarta deklarowała wobec niego nieufność (24%).

Poza prezydentem, od lipca żaden z polityków nie zyskał znacząco na zaufaniu społecznym. Minimalnie, o 3 punkty procentowe (różnica w granicach błędu pomiaru) przybyło badanych deklarujących zaufanie do marszałka Senatu Stanisława Karczewskiego oraz Jana Szyszki, przy czym w przypadku tego ostatniego wzrost zaufania jest efektem nieco większej rozpoznawalności i związanej z tym polaryzacji ocen – niewielkiemu wzrostowi zaufania do ministra towarzyszy równie mały wzrost nieufności (o 3 punkty). Zmiany w ocenach polityków wyrażają się w tym miesiącu głównie poprzez spadki lub wzrosty ocen negatywnych.

Tabela 2. Deklaracje **zaufania** do polityków

Politycy	Odsetki respondentów według terminów badań												
	2016						2017						
	VIII	IX	X	XI	XII	I	II	III	IV	V	VI	VII	VIII
M. Błaszczak	33	33	33	31	29	29	30	31	31	32	34	35	37
B. Budka	-	-	-	-	-	-	-	23	-	-	-	-	21
W. Czarzasty	13	17	15	15	14	15	13	17	14	16	13	17	15
A. Duda	64	59	62	61	59	59	60	58	63	58	62	60	71
K.Gasiuk-Pihowicz	-	-	-	-	-	-	-	-	-	-	-	-	20
P. Gliński	21	20	20	20	24	22	21	25	25	25	25	23	25
J. Gowin	33	32	35	33	32	35	37	34	37	34	34	36	34
P. Jaki	-	-	-	-	-	-	-	-	-	-	-	26	27
J. Kaczyński	37	37	37	37	34	37	35	34	36	36	41	38	37
S. Karczewski	16	16	16	16	15	23	21	20	22	22	22	19	22
W. Kosiniak-Kamysz	28	29	29	28	27	36	33	34	32	33	29	32	28
M. Kuchciński	20	20	20	21	19	22	22	22	23	25	25	24	25
P. Kukiz	47	47	47	46	45	49	51	48	50	48	50	51	51
A. Macierewicz	30	29	30	28	28	29	27	26	25	25	30	25	28
M. Morawiecki	32	30	36	35	35	36	38	35	40	40	41	42	43
R. Petru	33	33	35	35	31	25	26	27	26	23	23	24	23
E. Rafalska	29	28	34	32	30	30	34	36	36	37	35	39	37
G. Schetyna	25	29	27	24	24	26	27	28	30	30	24	27	23
B. Szydło	55	50	57	51	51	53	52	51	52	53	56	55	56
J. Szyszko								16	-	17	-	16	19
W. Waszczykowski	28	30	26	25	26	26	25	27	26	27	29	28	29
A. Zalewska	21	23	25	25	25	27	28	27	28	28	-	25	26
Z. Ziobro	42	43	44	40	41	41	41	42	43	43	46	43	42

Tabela 3. Deklaracje **nieufności** do polityków

Politycy	Odsetki respondentów według terminów badań												
	2016						2017						
	VIII	IX	X	XI	XII	I	II	III	IV	V	VI	VII	VIII
M. Błaszczak	24	29	28	27	30	29	31	34	32	30	29	31	31
B. Budka	-	-	-	-	-	-	-	21	-	-	-	-	24
W. Czarzasty	19	19	20	18	18	19	19	20	20	19	19	18	21
A. Duda	24	29	25	25	29	28	28	29	26	27	27	27	18
K. Gasiuk-Pihowicz	-	-	-	-	-	-	-	-	-	-	-	-	14
P. Gliński	19	22	21	20	20	21	23	23	22	20	20	23	18
J. Gowin	26	29	26	26	26	24	24	25	24	24	23	23	25
P. Jaki	-	-	-	-	-	-	-	-	-	-	-	22	22
J. Kaczyński	47	49	49	50	50	50	52	53	50	48	46	44	50
S. Karczewski	11	13	14	12	13	16	17	19	14	14	14	15	15
W. Kosiniak-Kamysz	13	12	13	13	13	10	12	12	13	12	14	14	13
M. Kuchciński	18	23	19	19	21	30	28	29	28	24	22	23	25
P. Kukiz	25	24	27	25	25	23	27	27	23	25	22	24	20
A. Macierewicz	48	50	52	51	53	51	55	60	58	58	52	54	55
M. Morawiecki	11	16	14	14	18	18	19	22	19	19	15	16	17
R. Petru	29	30	32	29	31	41	39	40	42	43	45	41	47
E. Rafalska	11	14	12	13	16	14	15	17	17	14	12	14	16
G. Schetyna	40	36	39	40	39	41	40	40	40	40	46	42	51
B. Szydło	29	34	31	33	34	31	33	35	36	32	32	30	31
J. Szyszko								30	-	31	-	34	37
W. Waszczykowski	20	24	29	27	29	28	30	33	33	33	27	32	29
A. Zalewska	13	19	25	26	28	25	25	27	26	27	-	27	25
Z. Ziobro	36	39	37	40	40	39	40	40	39	36	34	35	40

Do nielicznych, którzy w tym miesiącu spotkali się z mniej krytyczną oceną ankietowanych, zaliczają się minister kultury i dziedzictwa narodowego Piotr Gliński oraz Paweł Kukiz (spadki deklaracji nieufności odpowiednio o 5 i 4 punkty procentowe). Minimalnie poprawiły się ponadto notowania szefa MSZ Witolda Waszczykowskiego – odsetek badanych, którzy mu nie ufają, zmniejszył się o 3 punkty procentowe.

Znacznie dłuższa jest w tym miesiącu lista polityków, którzy od lipcowego pomiaru stracili w opinii ankietowanych. Wyraźnie gorsze notowania mają liderzy głównych partii opozycyjnych – w tym przede wszystkim lider Platformy Obywatelskiej Grzegorz Schetyna. Zaufanie do szefa PO zmniejszyło się o 4 punkty procentowe i jednocześnie bardzo wyraźnie przybyło mu przeciwników. Nieufność w stosunku do niego wyraża obecnie co drugi badany – o 9 punktów procentowych więcej niż na początku lipca. Z równie dużą nieufnością Grzegorz Schetyna nie spotkał się w całej swej dotychczasowej karierze politycznej.

W mniejszym stopniu stracił w opinii ankietowanych Ryszard Petru. Po odnotowanej w lipcu niewielkiej poprawie, w sierpniu ponownie zwiększyła się grupa respondentów mających do niego negatywne nastawienie (wzrost nieufności o 6 punktów procentowych) i obecnie brak zaufania wobec tego polityka wyraża trochę więcej osób niż w czerwcu br., kiedy uzyskał on najgorszy ze swoich dotychczasowych wyników.

Wyraźnie gorzej niż na początku lipca wypada też bilans ocen czołowych przedstawicieli obozu rządzącego – prezesa PiS Jarosława Kaczyńskiego oraz lidera stowarzyszonej z tym ugrupowaniem Solidarnej Polski – Zbigniewa Ziobry. Także w przypadku tych polityków niekorzystna zmiana w ocenach wyraża się wzrostem ocen negatywnych. Nieufność do prezesa PiS deklaruje obecnie o 6 punktów procentowych więcej badanych niż w lipcu. Z kolei liczba wyrażających nieufność wobec Zbigniewa Ziobry zwiększyła się o 5 punktów procentowych. Aktualne oceny tych polityków nie odbiegają znacząco od ocen przeciętnie przez nich uzyskiwanych, pojawiają się jednak po okresie lepszych notowań. Niemal identyczne jak obecnie oceny prezesa PiS rejestrowaliśmy ostatnio w kwietniu br. Z kolei Zbigniew Ziobro takie same notowania miał ostatnio w marcu br.

Niewielkie niekorzystne zmiany obserwujemy ponadto w przypadku szefa PSL Władysława Kosiniaka-Kamysza (spadek zaufania o 4 punkty procentowe) oraz lidera SLD Włodzimierza Czarzastego (wzrost nieufności o 3 punkty).

ŚREDNIE OCEN

W naszym pytaniu badani oceniają poszczególnych polityków posługując się jedenastopunktową skalą, której skrajne punkty określić można z jednej strony jako głęboką nieufność (-5), z drugiej zaś jako bardzo duże zaufanie (+5). Omawiane powyżej dane informowały o zasięgu społecznego zaufania i nieufności. Prezentowane były łączne odsetki ankietowanych wyrażających zaufanie (wskazania punktów od +1 do +5), obojętność (0), nieufność (od -1 do -5) wobec poszczególnych polityków, a także stopień ich nieznamości, które odnosiły się do ogółu badanych. Natomiast średnia ocen jest syntetyczną miarą pozwalającą uchwycić siłę zarówno pozytywnych, jak i negatywnych nastawień, przy wyeliminowaniu różnic wynikających ze stopnia znajomości poszczególnych polityków.

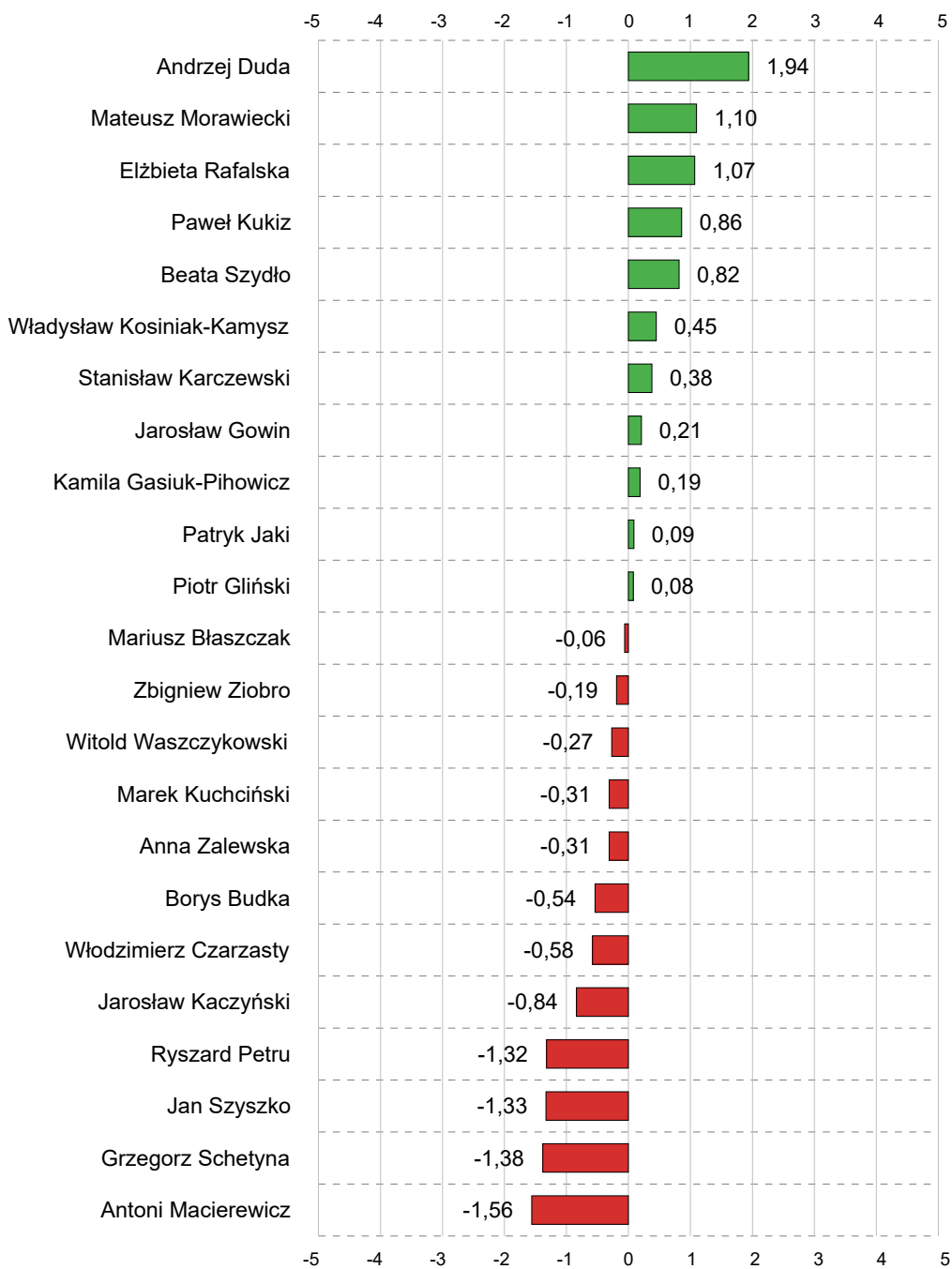
Z zestawienia średnich ocen, jakie badani wystawili w tym miesiącu politykom, wynika, że prezydent Andrzej Duda jest niekwestionowanym liderem także tego rankingu. W jego aktualnych ocenach zaufanie prawie czterokrotnie przeważa nad nieufnością, i – inaczej niż jeszcze miesiąc temu – pod względem korzystnego bilansu ocen prezydent zdecydowanie wyprzedza wszystkich pozostałych uwzględnionych w sondażu przedstawicieli sceny politycznej (średnia 1,94 punktu)².

Drugie miejsce wśród najlepiej odbieranych przedstawicieli sceny politycznej zajmuje wicepremier Mateusz Morawiecki (średnia ocen 1,10). Na trzeciej pozycji, z niemal taką samą średnią jak minister rozwoju, lokuje się minister rodziny, pracy i polityki społecznej Elżbieta Rafalska (1,07). Wysoką średnią ocen, świadczącą o dużej przewadze pozytywnych nastawień, mają ponadto Paweł Kukiz oraz premier Beata Szydło (wartości średnich ocen wynoszą odpowiednio 0,86 i 0,82). Pozytywne noty wyraźnie przeważają jeszcze w społecznych ocenach Władysława Kosiniaka-Kamysza (0,45), marszałka Senatu Stanisława Karczewskiego (0,38) i – raczej już w niewielkim stopniu – w ocenach Jarosława Gowina oraz posłanki Nowoczesnej Kamili Gasiuk-Pihowicz (odpowiednio 0,21 i 0,19 punktu). Dodatnią średnią, bliską jednak wartości środka skali (0), a więc wskazującą na niemal całkowite równoważenie się pozytywnych i negatywnych nastawień, mają wiceminister sprawiedliwości Patryk Jaki oraz wicepremier, minister kultury i dziedzictwa narodowego Piotr Gliński (średnie ocen wynoszą odpowiednio: 0,09 i 0,08). Średnią ocen bliską środkowi skali, tyle że po stronie ujemnej, uzyskał szef MSWiA Mariusz Błaszczak (-0,06). Negatywne noty dość nieznacznie przeważają

² Średnia ocen prezydenta Andrzeja Dudy różni się w stopniu istotnym statystycznie od średnich uzyskiwanych przez pozostałych polityków (Test T).

w społecznych ocenach Zbigniewa Ziobry (-0,19) i w trochę większym stopniu – w notowaniach Witolda Waszczykowskiego (-0,27), Marka Kuchcińskiego oraz minister edukacji narodowej Anny Zalewskiej (średnie ocen po -0,31 punktu). Wyraźnie niekorzystnie wypada natomiast bilans ocen wiceprzewodniczącego PO Borysa Budki oraz lidera SLD Włodzimierza Czarzastego (średnie ocen odpowiednio -0,54 i -0,58). W jeszcze większym stopniu negatywne noty dominują w społecznych ocenach Jarosława Kaczyńskiego (-0,84). Bardzo niską średnią ocen – świadcząca o zdecydowanej przewadze nieufności nad zaufaniem – uzyskali liderzy głównych ugrupowań opozycyjnych Ryszard Petru (-1, 32) i Grzegorz Schetyna (-1,38). Od lipca do grona najgorzej obieranych polityków zalicza się także minister środowiska Jan Szyszko (średnia ocen wynosi -1,33). Jednak, podobnie jak w ubiegłych miesiącach, relatywnie najgorsze noty badani wystawili szefowi MON Antoniemu Macierewiczowi (-1,56).

RYS. 1. **Zaufanie do polityków w sierpniu 2017 – średnie ocen na skali od -5 „głęboka nieufność” do +5 „pełne zaufanie”**



RYS. 3. **Zmiany średnich zaufania od ostatnich wyborów parlamentarnych.**
Skala ocen od -5 do +5

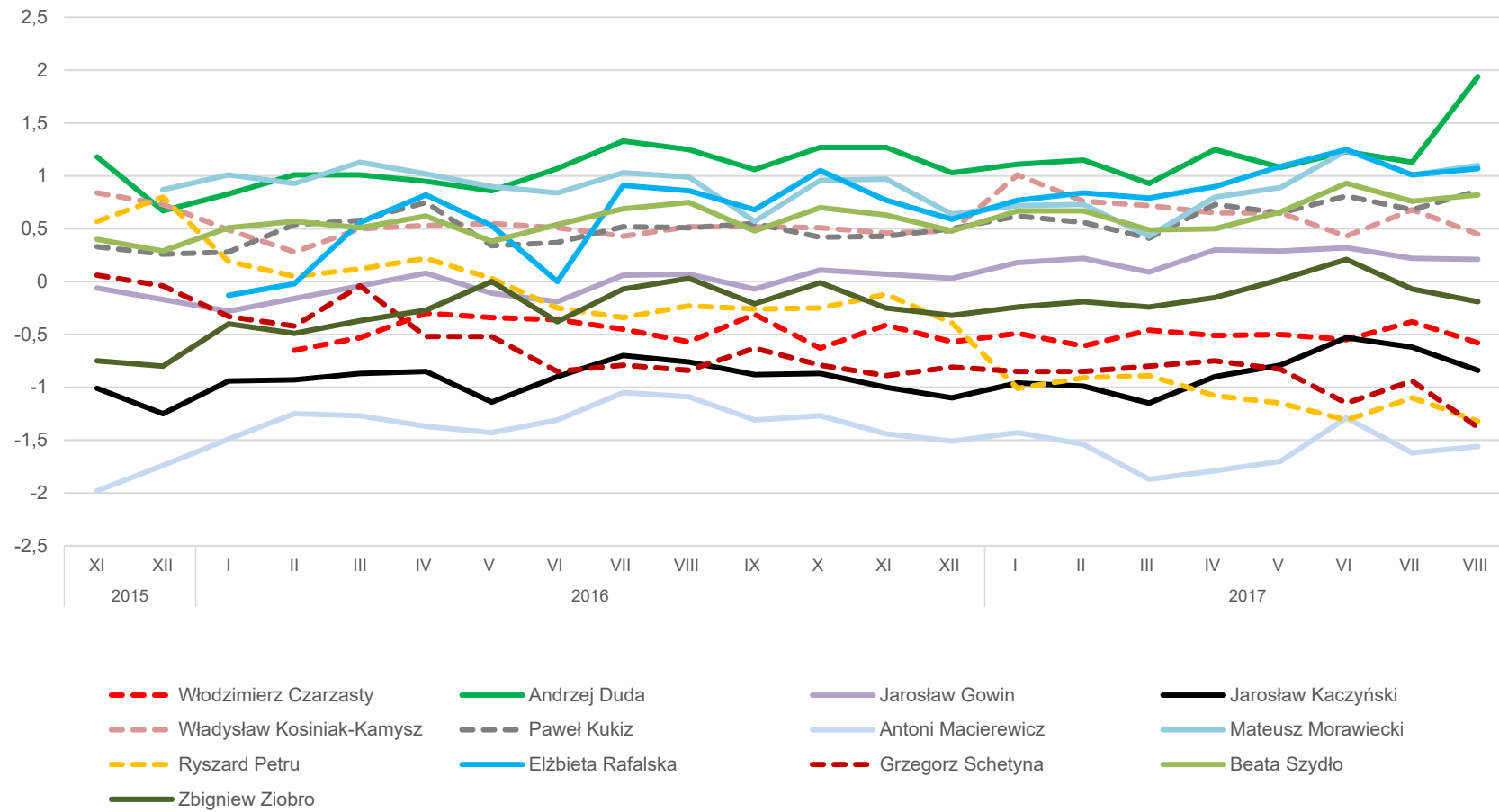


Tabela 4

Politycy (kolejność według kierunku i wielkości zmian)	Zmiany średnich zaufania na skali od -5 do +5		
	VII '17	VIII '17	Różnica*
Andrzej Duda	1,13	1,94	0,81 *
Piotr Gliński	-0,48	0,08	0,56 *
Stanisław Karczewski	-0,02	0,38	0,40 *
Witold Waszczykowski	-0,63	-0,27	0,36 *
Mariusz Błaszczak	-0,31	-0,06	0,25
Anna Zalewska	-0,52	-0,31	0,21
Paweł Kukiz	0,68	0,86	0,18
Jan Szyszko	-1,46	-1,33	0,13
Patryk Jaki	-0,02	0,09	0,11
Mateusz Morawiecki	1,01	1,10	0,09
Marek Kuchciński	-0,38	-0,31	0,07
Antoni Macierewicz	-1,62	-1,56	0,06
Elżbieta Rafalska	1,01	1,07	0,06
Beata Szydło	0,76	0,82	0,06
Jarosław Gowin	0,22	0,21	-0,01
Zbigniew Ziobro	-0,07	-0,19	-0,12
Włodzimierz Czarzasty	-0,38	-0,58	-0,20
Jarosław Kaczyński	-0,62	-0,84	-0,22
Ryszard Petru	-1,10	-1,32	-0,22
Włodzimierz Kosiniak-Kamysz	0,68	0,45	-0,23
Grzegorz Schetyna	-0,94	-1,38	-0,44 *

*Różnice średnich ocen istotne statystycznie na poziomie 0,05

Obserwowana w tym miesiącu poprawa notowań prezydenta Andrzeja Dudy bardzo wyraźnie zaważyła na jego dotychczasowym wizerunku. W ciągu ostatnich tygodni dzielących kolejne pomiary średnia ocen prezydenta wzrosła aż o 0,81 punktu. Dużo w ocenie badanych zyskał także wicepremier, minister kultury i dziedzictwa narodowego Piotr Gliński (wzrost średniej o 0,54 punktu). O znaczącej poprawie dotychczasowego bilansu ocen można mówić również w przypadku marszałka Senatu Stanisława Karczewskiego i ministra spraw zagranicznych Witolda Waszczykowskiego (wzrost średnich ocen odpowiednio o 0,40 i 0,36 punktu).

Z kolei największą stratę wizerunkową poniósł w okresie dzielącym kolejne badania szef PO Grzegorz Schetyna (spadek wartości średniej ocen o 0,44 punktu). Pogorszyły się również – choć już tylko nieznacznie – średnie ocen szefów pozostałych partii: lidera PSL Władysława Kosiniaka-Kamysza, szefa Nowoczesnej Ryszarda Petru, prezesa PiS Jarosława Kaczyńskiego oraz przewodniczącego SLD Włodzimierza Czarzastego. W przypadku tych polityków odnotowane na poziomie zagregowanych deklaracji zaufania i nieufności zmiany miały jednak dość słabe natężenie (różnice średnich ocen w granicach -0,20 do -0,23 – nieistotne statystycznie).



Zdecydowanym liderem rankingu zaufania społecznego jest prezydent Andrzej Duda wyraźnie wyprzedzający w tym miesiącu drugą na naszej liście premier Beatę Szydło. Na trzeciej pozycji, tak jak dotychczas, lokuje się Paweł Kukiz, lider ruchu Kukiz'15. Zaufanie do tych polityków deklaruje co najmniej połowa dorosłych Polaków.

Z największą nieufnością spotykają się szef MON Antonii Macierewicz, lider PO Grzegorz Schetyna oraz prezes PiS Jarosław Kaczyński. Tym politykom co najmniej połowa ankietowanych nie ufa.

Po długim okresie dzielącym kolejne badania, obfitującym w zdarzenia polityczne nietypowe dla czasu letniej kanikuly, obserwujemy sporo zmian w rankingu popularności polityków. Zawetowanie przez prezydenta Andrzeja Dudę dwóch z trzech ustaw dotyczących sądownictwa, forsowanych przez ministra Ziobrę i oprotestowanych nie tylko przez opozycję polityczną, ale również przez licznych obywateli zaniepokojonych wizją upartyjnienia sądownictwa, wywołało skokowy wzrost autorytetu prezydenta w społeczeństwie. Konciliacyjna postawa prezydenta Dudy sprawiła, że zdobył on w sierpniu zaufanie społeczne, jakiego jeszcze w swej karierze nie notował.

Stracili natomiast liderzy partii politycznych, począwszy od szefa PO Grzegorza Schetyny, poprzez liderów Nowoczesnej – Ryszarda Petru i PSL – Władysława Kosiniaka-Kamysza, prezesa PiS Jarosława Kaczyńskiego, a skończywszy na przewodniczącym zmarginalizowanego dziś SLD, Włodzimierzu Czarzastym. Być może, wzrost krytycyzmu wobec liderów partyjnych trzeba by interpretować jako swego rodzaju „żółtą kartkę” dla partii politycznych, które w oczach Polaków w ostatnim czasie niezupełnie się sprawdziły. Krytycyzm i brak zaufania do partii widać było wyraźnie przede wszystkim po stronie zwolenników opozycji, m.in. w tym, jak podczas lipcowych protestów manifestanci odnosili się do partyjnych liderów biorących udział w protestach. Ale również rządzące ugrupowanie pod względem wizerunkowym wcale na toczącym się konflikcie nie zyskało, co zresztą – jak wskazują wyniki badania preferencji partyjnych – dla jego wiernych wyborców i tak było bez znaczenia.

Opracowała

Agnieszka CYBULSKA