



CENTRUM BADANIA OPINII SPOŁECZNEJ

SEKRETARIAT
OŚRODEK INFORMACJI

629 - 35 - 69, 628 - 37 - 04
693 - 46 - 92, 625 - 76 - 23

UL. ŻURAWIA 4A, SKR. PT.24
00 - 503 W A R S Z A W A
TELEFAX 629 - 40 - 89

INTERNET

<http://www.cbos.pl>

E-mail: sekretariat@cbos.pl

BS/3/2004

SEJM, SENAT I PREZYDENT W OPINIACH SPOŁECZEŃSTWA

KOMUNIKAT Z BADAŃ

WARSZAWA, STYCZEŃ 2004

PRZEDRUK MATERIAŁÓW CBOS W CAŁOŚCI LUB W CZĘŚCI ORAZ WYKORZYSTANIE DANYCH EMPIRYCZNYCH
JEST DOZWOLONE WYŁĄCZNIE Z PODANIEM ŹRÓDŁA

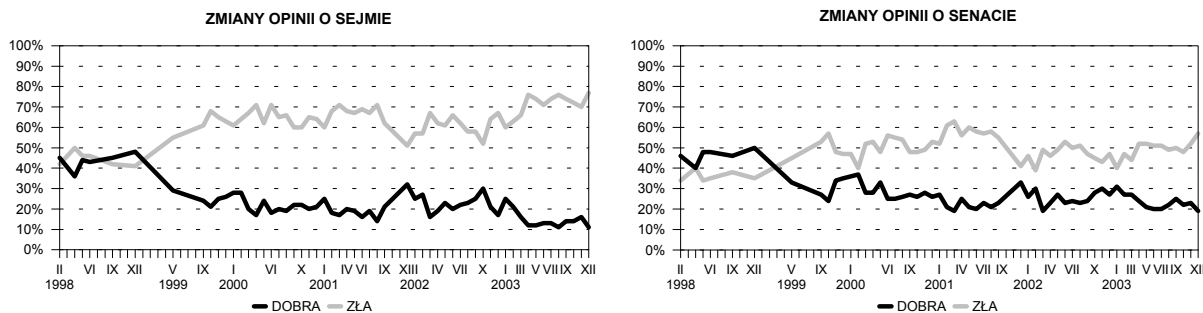
Grudzień¹ przyniósł wyraźne pogorszenie się ocen obu izb parlamentu, jednak w większym stopniu dotyczy to Sejmu. Po trzech miesiącach stabilizacji i tak już bardzo niekorzystnych opinii o tej instytucji odsetek badanych pozytywnie oceniających działalność posłów spadł ponownie do najniższego poziomu (11%) zanotowanego nie tylko w tej kadencji, ale w całym okresie III Rzeczypospolitej (wcześniej taki wynik otrzymaliśmy tylko raz, w sierpniu 2003 roku). Jednocześnie liczba ocen negatywnych przekroczyła trzy czwarte ogółu ankietowanych. Trzeba dodać, że badanie odbyło się przed sejmową debatą na temat premii („trzynastek”) dla posłów.

Senat z reguły oceniany jest nieco lepiej niż Sejm, ale jednocześnie większa liczba badanych powstrzymuje się od wyrażenia opinii na temat jego działalności. Jednak dynamika zmian opinii o obu izbach parlamentu jest zbliżona. Także i teraz oceny Senatu pogorszyły się w podobnym stopniu jak Sejmu i należą również do najniższych z zanotowanych dotychczas w naszych badaniach.

Tabela 1

Oceniane instytucje	Oceny	Wskazania respondentów według terminów badań																Zmiany XI- XII
		IX	X	XI	XII	I	II	III	IV	V	VI	VII	VIII	IX	X	XI	XII	
		2002				2003												
		w procentach																
Sejm	dobra	25	30	21	17	25	21	16	12	12	13	13	11	14	14	16	11	-5
	zła	58	52	64	67	60	63	66	76	74	71	74	76	74	72	70	77	+7
Senat	dobra	24	28	30	27	31	27	27	24	21	20	20	22	25	22	23	19	-4
	zła	47	45	43	47	40	47	44	52	52	51	51	49	50	48	52	57	+5

* Pominięto „trudno powiedzieć”



Pomijając pierwsze miesiące po wyborach z czerwca 1989 roku, kiedy to na fali optymizmu związanego z przemianami demokratycznymi Senat oraz Sejm „kontraktowy” cieszyły się niemal powszechną aprobatą, najlepiej oceniany przez społeczeństwo był Senat III kadencji i Sejm II kadencji. W stosunku do obu izb parlamentu wybranego jesienią 1993 roku niemal przez cały okres ich działalności obserwowaliśmy przewagę ocen pozytywnych nad negatywnymi². Trzeba przypomnieć, że był to jednocześnie okres wyraźnej poprawy sytuacji gospodarczej i ogólnie dobrych nastrojów społecznych. Stosunkowo dobrze oceniane były także w pierwszej połowie swej kadencji Sejm i Senat wybrane w roku 1997. Dopiero od wiosny 1999 roku utrwalają się negatywne oceny obu izb parlamentu. Zbiega się to z wprowadzeniem czterech reform i ogólnym, trwałym pogorszeniem nastrojów społecznych, a także stosunku do rządu.

Patrząc z perspektywy czasu można stwierdzić, iż kolejne wybory (w roku 2001), które zmieniły układ sił w Sejmie i Senacie, niemal nie znalazły odzwierciedlenia w społecznych ocenach parlamentu. W stosunku do Sejmu IV kadencji i Senatu V kadencji od początku ich działalności przeważają oceny negatywne. Można więc chyba mówić o przejawach pewnego kryzysu zaufania niemałej części społeczeństwa do przedstawicielskich instytucji demokratycznych.

Przejawem takiego kryzysu może być niejednoznaczny związek opinii o samorozwiązaniu się obecnego Sejmu z ocenami jego działalności.

¹ Sondaż „Aktualne problemy i wydarzenia” (163) przeprowadzono w dniach od 5 do 8 grudnia 2003 roku na liczącej 1000 osób reprezentatywnej próbie losowej dorosłych mieszkańców Polski.

² Zob. „Nowa rzeczywistość. Oceny i opinie 1989-1999”, Warszawa 2000.

Tabela 2

Jak by Pan(i) ocenił(a) działalność Sejmu?	Czy obecny Sejm powinien się rozwiązać czy też nie?		
	Tak	Nie	Trudno powiedzieć
	w procentach		
Dobrze	38	43	19
Źle	58	26	16
Trudno powiedzieć	26	18	56

Z jednej strony bowiem aż jedna czwarta tych, którzy negatywnie oceniają działalność obecnego Sejmu, uważa, że mimo wszystko powinien on pracować do końca kadencji. Z drugiej jednak strony niemal dwie piąte badanych dobrze oceniających obecny Sejm zaaprobowałoby jego rozwiązanie. Można to traktować jako przejaw słabego ugruntowania pozytywnych opinii o pracy posłów.

Mimo iż zwolennicy poszczególnych partii politycznych reprezentowanych w Sejmie różnią się w ocenie jego działalności, wszyscy w zdecydowanej większości są w tej sprawie krytyczni, podobnie jak badani o niesprecyzowanych sympatiach partyjnych oraz zapowiadający absencję wyborczą. Elektorat SLD, najsilniejszego ugrupowania w obecnym Sejmie, jest mniej surowy w swych ocenach od pozostałych elektoratów, jednak i w nim zdecydowanie przeważają opinie negatywne.

Tabela 3

Elektoraty*	Jak by Pan(i) ocenił(a) działalność Sejmu?		
	Dobrze	Źle	Trudno powiedzieć
	w procentach		
SLD	23	63	14
PiS	14	79	7
PSL	21	76	3
LPR	14	83	3
Samoobrona	18	74	8
PO	12	82	6
Niezdecydowani, na kogo głosować	13	74	13
Niezamierzający głosować lub niezdecydowani w tej sprawie	7	79	14

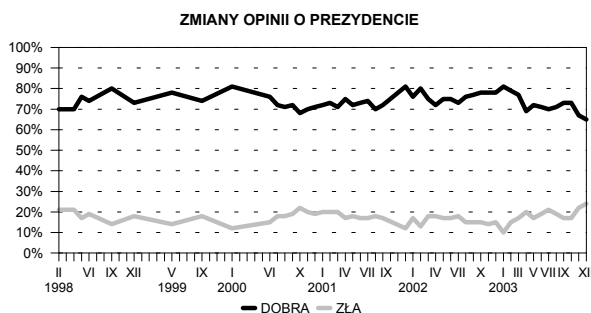
* Określone na podstawie **deklaracji głosowania w potencjalnych wyborach parlamentarnych**

Czynniki określające pozycję społeczną badanych w niewielkim stopniu wpływają na oceny Sejmu lub wcale ich nie różnicują. Warto jednak zwrócić uwagę, że najbardziej krytyczni wobec pracy posłów przedstawiciele inteligencji i kadry kierowniczej (91% złych ocen przy zaledwie 6% dobrych) są jednocześnie najmniej surowi wobec Senatu (patrz tabele aneksowe).

Oceny urzędu prezydenta - od lat najlepiej ocenianej instytucji politycznej III RP - od listopada zmieniły się minimalnie, jednak jest to już drugi z kolei miesiąc zmiany na gorsze. Mimo iż obecnie działalność Aleksandra Kwaśniewskiego jest najbardziej krytycznie oceniana od początku jego drugiej kadencji, nadal zdecydowanie przeważają opinie pozytywne.

Tabela 4

Oceny prezydenta	Wskazania respondentów według terminów badań																Zmiany XI-XII	
	VIII	IX	X	XI	XII	I	II	III	IV	V	VI	VII	VIII	IX	X	XI		XII
	2002						2003											
w procentach																		
Dobra	76	77	78	78	78	81	79	77	69	72	71	70	71	73	73	67	65	-2
Zła	15	15	15	14	15	10	15	17	20	17	19	21	19	17	17	22	24	+2
* Pominięto „trudno powiedzieć”																		



Zwraca uwagę szczególnie pozytywny stosunek młodzieży do prezydenta. Zdecydowana większość zarówno uczniów i studentów (80%), jak i ogółu badanych w wieku od 18 do 24 lat (81%) jest usatysfakcjonowana działalnością Aleksandra Kwaśniewskiego. Z kolei stosunkowo najbardziej krytyczni są pracujący na własny rachunek oraz renciści - co trzecia osoba z tych grup negatywnie ocenia jego działalność.

Zwolennicy SLD są, podobnie jak w poprzednich miesiącach, niemal jednomyślni w pozytywnej ocenie działalności prezydenta. O pracy Aleksandra Kwaśniewskiego dobrze wypowiada się również zdecydowana większość elektoratu PSL, PO oraz Samoobrony. Nieco bardziej krytyczni są zwolennicy PiS i LPR, ale i wśród nich, podobnie jak wśród osób o niewyklarowanych opcjach partyjnych oraz niezamierzających uczestniczyć w wyborach, opinie pozytywne przeważają nad negatywnymi.

Tabela 5

Elektoraty*	Jak by Pan(i) ocenił(a) działalność prezydenta ?		
	Dobrze	Źle	Trudno powiedzieć
	w procentach		
SLD	96	4	-
PO	73	16	11
PiS	56	38	6
PSL	78	22	-
Samoobrona	71	23	6
LPR	51	44	5
Niezdecydowani, na kogo głosować	59	23	18
Niezamierzający głosować lub niezdecydowani w tej sprawie	60	27	13

* Określone na podstawie **deklaracji głosowania w potencjalnych wyborach parlamentarnych**



Utrzymująca się szósty rok i drugą już kadencję przewaga negatywnych ocen obu izb parlamentu, a szczególnie Sejmu, osiągnęła poziom skłaniający do głębszej refleksji nad kondycją polskiej demokracji. Tym bardziej że jednocześnie także w odniesieniu do urzędu prezydenta notujemy oceny najgorsze od początku jego drugiej kadencji, a w stosunku do obecnego rządu i premiera - najgorsze od dziesięciu lat³.

Opracował

Michał STRZESZEWSKI

³ Por. komunikat CBOS „Stosunek do rządu i premiera w przededniu brukselskiego szczytu”, grudzień 2003.

A N E K S

Tabela 1. Jak by Pan(i) ocenił(a) działalność Sejmu?

	(%)			
	Dobrze	Źle	Trudno powiedzieć	Liczba osób
Ogółem	11	77	12	999
Płeć				
Mężczyźni	12	82	7	479
Kobiety	10	74	16	519
Wiek				
18-24 lat	21	66	13	155
25-34	11	80	9	183
35-44	11	81	8	176
45-54	9	84	6	202
55-64	6	86	8	115
65 lat i więcej	6	68	26	169
Miejsce zamieszkania				
Wieś	13	72	15	364
Miasto do 20 tys.	12	77	14	122
20-100 tys.	10	77	13	202
101-500 tys.	11	86	4	192
501 tys. i więcej mieszk.	5	86	9	119
Wykształcenie				
Podstawowe	11	67	22	280
Zasadnicze zawodowe	12	78	10	255
Średnie	11	83	7	350
Wyższe	9	86	5	113
Grupa społ.-zaw. pracujący				
Kadra kier., inteligencja	6	91	3	69
Prac. umysł. niż. szczebla	13	82	5	83
Pracownicy fiz.- umysł.	8	83	9	98
Robotnicy wykwalifikowani	13	84	4	72
Robotnicy niewykwalifik.	13	84	3	38
Rolnicy	7	77	15	53
Pracujący na własny rach.	6	87	8	37
Bierni zawodowo				
Renciści	11	68	21	107
Emeryci	7	76	17	184
Uczniowie i studenci	21	66	13	86
Bezrobotni	18	71	11	117
Gospodynie domowe i inni	6	79	15	54
Pracuje w:				
inst. państw., publicznej	9	87	4	170
spółce właścicieli				
prywatnych i państwa	13	85	2	65
sekt. pryw. poza rolnict.	10	82	8	170
prywatnym gosp. rolnym	9	76	15	55
Dochody na jedną osobę				
Do 299 zł	17	71	12	107
300-399	18	73	9	81
400-599	9	83	8	146
600-800	12	78	10	180
Powyżej 800 zł	7	85	8	175
Ocena własnych war. mater.				
Źle	8	77	14	303
Średnie	10	78	11	447
Dobre	15	76	9	249
Udział w prakt. religijnych				
Kilka razy w tygodniu	8	71	21	76
Raz w tygodniu	13	75	12	495
1-2 razy w miesiącu	8	79	12	144
Kilka razy w roku	10	83	7	190
W ogóle nie uczestniczy	9	79	12	93
Poglądy polityczne				
Lewica	15	79	6	182
Centrum	14	79	7	321
Prawica	8	88	5	232
Trudno powiedzieć	8	65	27	263

Tabela 2. Jak by Pan(i) ocenił(a) działalność **Senatu?**

	(%)			
	Dobrze	Źle	Trudno powiedzieć	Liczba osób
Ogółem	19	57	24	999
Płeć				
Mężczyźni	21	61	18	479
Kobiety	18	53	29	519
Wiek				
18-24 lat	25	48	27	155
25-34	19	63	18	183
35-44	18	61	21	176
45-54	18	61	21	202
55-64	17	65	18	115
65 lat i więcej	18	43	39	169
Miejsce zamieszkania				
Wieś	22	53	25	364
Miasto do 20 tys.	19	54	28	122
20-100 tys.	17	57	26	202
101-500 tys.	21	60	19	192
501 tys. i więcej mieszk.	13	65	22	119
Wykształcenie				
Podstawowe	21	48	31	280
Zasadnicze zawodowe	17	61	23	255
Średnie	19	61	20	350
Wyższe	24	56	20	113
Grupa społ.-zaw. pracujący				
Kadra kier., inteligencja	30	56	14	69
Prac. umysł. niż. szczebla	20	65	15	83
Pracownicy fiz.- umysł.	14	69	17	98
Robotnicy wykwalifikowani	18	69	13	72
Robotnicy niewykwalifik.	19	68	14	38
Rolnicy	18	56	25	53
Pracujący na własny rach.	8	72	20	37
Bierni zawodowo				
Renciści	13	51	36	107
Emeryci	19	50	31	184
Uczniowie i studenci	32	41	28	86
Bezrobotni	22	53	25	117
Gospodynie domowe i inni	12	60	27	54
Pracuje w:				
inst. państw., publicznej	21	67	12	170
spółce właścicieli				
prywatnych i państwa	21	70	9	65
sekt. pryw. poza rolnict.	15	62	23	170
prywatnym gosp. rolnym	20	57	23	55
Dochody na jedną osobę				
Do 299 zł	20	57	23	107
300-399	23	59	18	81
400-599	18	62	20	146
600-800	22	56	23	180
Powyżej 800 zł	20	61	19	175
Ocena własnych war. mater.				
Źle	15	59	26	303
Średnie	18	58	24	447
Dobre	27	53	20	249
Udział w prakt. religijnych				
Kilka razy w tygodniu	18	46	37	76
Raz w tygodniu	21	57	22	495
1-2 razy w miesiącu	17	57	26	144
Kilka razy w roku	20	59	21	190
W ogóle nie uczestniczy	15	58	26	93
Poglądy polityczne				
Lewica	24	61	15	182
Centrum	24	55	20	321
Prawica	20	59	21	232
Trudno powiedzieć	9	54	36	263

Tabela 3. Jak by Pan(i) ocenił(a) działalność prezydenta Aleksandra Kwaśniewskiego?

(%)

	Dobrze	Źle	Trudno powiedzieć	Liczba osób
Ogółem	65	24	11	999
Płeć				
Mężczyźni	66	25	8	479
Kobiety	64	23	13	519
Wiek				
18-24 lat	81	12	6	155
25-34	70	20	10	183
35-44	62	28	10	176
45-54	58	30	12	202
55-64	62	30	8	115
65 lat i więcej	58	26	16	169
Miejsce zamieszkania				
Wieś	66	22	12	364
Miasto do 20 tys.	62	28	10	122
20-100 tys.	65	22	13	202
101-500 tys.	68	26	7	192
501 tys. i więcej mieszk.	60	30	9	119
Wykształcenie				
Podstawowe	66	19	15	280
Zasadnicze zawodowe	61	27	12	255
Średnie	65	27	8	350
Wyższe	69	24	6	113
Grupa społ.-zaw. pracujący				
Kadra kier., inteligencja	73	17	10	69
Prac. umysł. niż. szczebla	70	22	8	83
Pracownicy fiz.- umysł.	70	28	3	98
Robotnicy wykwalifikowani	62	22	16	72
Robotnicy niewykwalifik.	60	26	13	38
Rolnicy	60	25	15	53
Pracujący na własny rach.	56	34	9	37
Bierni zawodowo				
Renciści	57	32	12	107
Emeryci	59	27	13	184
Uczniowie i studenci	80	15	5	86
Bezrobotni	65	21	14	117
Gospodynie domowe i inni	67	24	9	54
Pracuje w:				
inst. państw., publicznej	65	28	7	170
spółce właścicieli				
prywatnych i państwa	70	18	12	65
sekt. pryw. poza rolnict.	67	22	10	170
prywatnym gosp. rolnym	63	23	15	55
Dochody na jedną osobę				
Do 299 zł	61	26	13	107
300-399	69	23	7	81
400-599	67	24	9	146
600-800	72	22	6	180
Powyżej 800 zł	68	24	8	175
Ocena własnych war. mater.				
Źłe	58	31	12	303
Średnie	65	25	10	447
Dobre	74	16	11	249
Udział w prakt. religijnych				
Kilka razy w tygodniu	54	30	16	76
Raz w tygodniu	63	26	11	495
1-2 razy w miesiącu	67	23	10	144
Kilka razy w roku	71	20	9	190
W ogóle nie uczestniczy	68	23	9	93
Poglądy polityczne				
Lewica	82	15	3	182
Centrum	73	19	8	321
Prawica	57	36	8	232
Trudno powiedzieć	52	27	22	263