



CENTRUM BADANIA OPINII SPOŁECZNEJ

SEKRETARIAT
OŚRODEK INFORMACJI

629 - 35 - 69, 628 - 37 - 04
693 - 46 - 92, 625 - 76 - 23

UL. ŻURAWIA 4A, SKR. PT.24
00 - 503 W A R S Z A W A
TELEFAX 629 - 40 - 89

INTERNET

<http://www.cbos.pl>

E-mail: sekretariat@cbos.pl

BS/14/2005

Z NOWYM ROKIEM NIECO LEPSZE NASTROJE

KOMUNIKAT Z BADAŃ

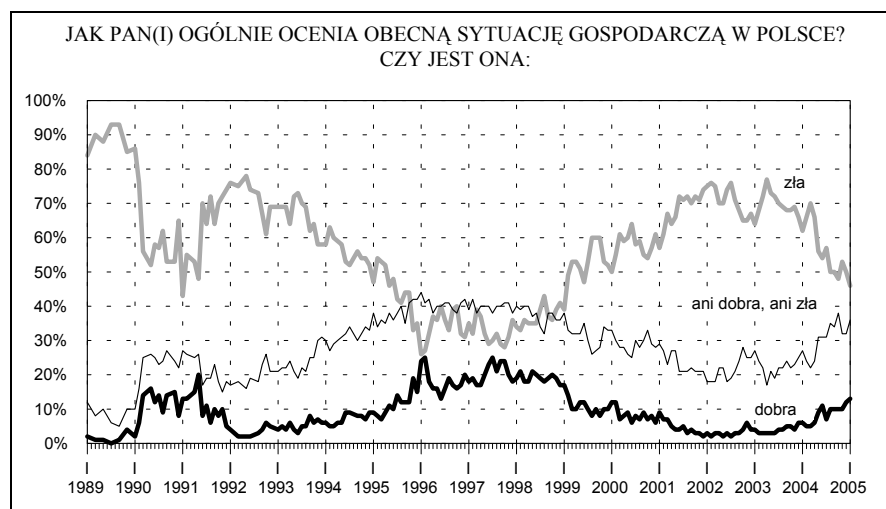
WARSZAWA, STYCZEŃ 2005

PRZEDRUK MATERIAŁÓW CBOS W CAŁOŚCI LUB W CZĘŚCI ORAZ WYKORZYSTANIE DANYCH EMPIRYCZNYCH
JEST DOZWOLONE WYŁĄCZNIE Z PODANIEM ŹRÓDŁA

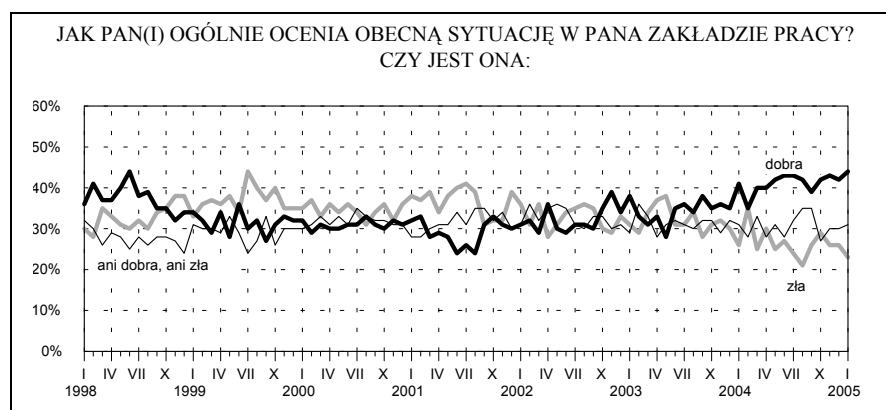
Znak jakości przyznany CBOS przez Organizację Firm Badania Opinii i Rynku
22 października 2004 roku



- Nowy rok przyniósł nieznaczną poprawę nastrojów społecznych. Wyraża się ona przede wszystkim w lepszej ocenie perspektywy rozwoju ogólnej sytuacji w kraju oraz w poprawie opinii o sytuacji gospodarczej. Mimo że w stosunku do ostatnich miesięcy ubiegłego roku poprawa ta nie jest zbyt duża, obecne oceny sytuacji gospodarczej są najlepsze od 1999 roku.



- Podobnie jest z ocenami sytuacji w zakładach pracy respondentów. Są one obecnie najlepsze od 1998 roku.



- Nie poprawiły się natomiast oceny ogólnych warunków życia badanych i sytuacji materialnej rodzin. Nadal respondenci zadowoleni ze swojego poziomu życia (26%) nieznacznie przeważają nad niezadowolonymi (22%), a co drugi (51%) ocenia, że żyje mu się przeciętnie - ani dobrze, ani źle. Nieco spadła natomiast (z 19% do 15%) liczba obawiających się, że za rok będzie im się żyło gorzej niż obecnie.

Nowy rok przyniósł nieznaczną poprawę nastrojów społecznych¹. Mimo że jest ona niewielka, warto ją odnotować na tle bardzo złych nastrojów panujących od dłuższego czasu. Obecna poprawa dotyczy przede wszystkim ogólnej oceny rozwoju sytuacji w kraju oraz ocen i przewidywań sytuacji gospodarczej. Poprawiły się także opinie o kondycji zakładów pracy, w których zatrudnieni są badani.

OCENY

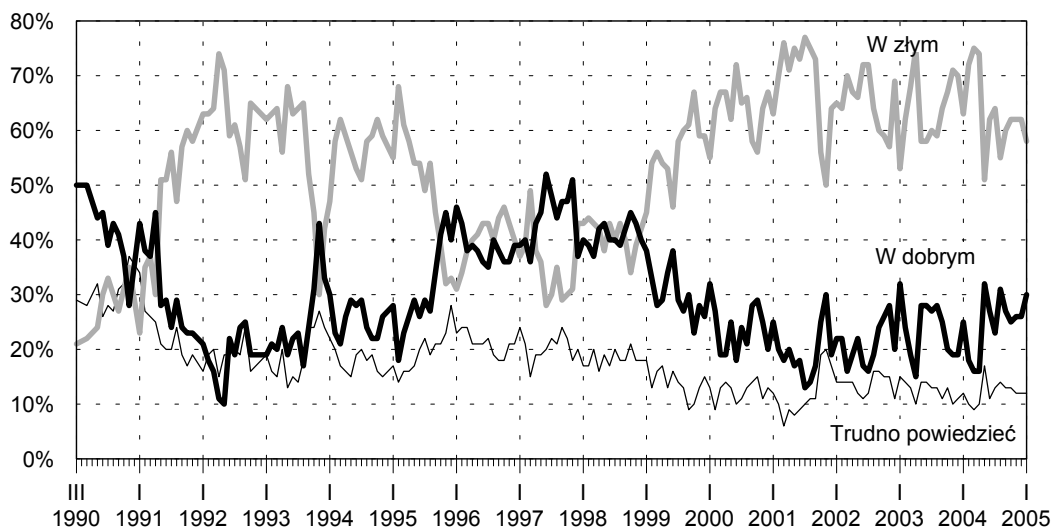
Od grudnia liczba pozytywnych ocen **rozwoju ogólnej sytuacji w kraju** wzrosła o 4 punkty (do 30%) i o tyle samo zmalała liczba ocen negatywnych (do 58%). Nadal więc ogólna sytuacja w kraju oceniana jest zdecydowanie źle, niemniej wart podkreślenia jest fakt, że po raz pierwszy od pięciu miesięcy wzrósł odsetek opinii pozytywnych.

Tabela 1

Czy, ogólnie rzecz biorąc, sytuacja w naszym kraju zmierza w dobrym czy też w złym kierunku?	Wskazania respondentów według terminów badań												
	I	II	III	IV	V	VI	VII	VIII	IX	X	XI	XII	I
	2004												2005
	w procentach												
W dobrym	25	18	16	16	32	27	23	31	27	25	26	26	30
W złym	63	72	75	74	51	62	64	55	60	62	62	62	58
Trudno powiedzieć	12	10	9	10	17	11	13	14	13	13	12	12	12

¹ Sondaż „Aktualne problemy i wydarzenia” (176) przeprowadzono w dniach od 7 do 10 stycznia 2005 roku na liczącej 1089 osób reprezentatywnej próbie losowej dorosłej ludności Polski.

RYS. 1. CZY, OGÓLNIE RZECZ BIORĄC, SYTUACJA W NASZYM KRAJU ZMIERZA W DOBRYM CZY TEŻ W ZŁYM KIERUNKU?



Ogólna sytuacja kraju oceniana jest tym lepiej, im lepsza jest sytuacja materialna badanych. Najlepiej oceniają ją osoby o najwyższych dochodach na osobę w rodzinie oraz zadowoleni z własnych warunków materialnych. W tej ostatniej grupie oceny złe i dobre niemal się równoważą (46% ocen pozytywnych wobec 44% negatywnych).

Środowiskiem najbardziej optymistycznie postrzegającym ogólny rozwój sytuacji w kraju są uczniowie i studenci, wśród których nieco więcej jest ocen pozytywnych niż negatywnych. We wszystkich pozostałych grupach społeczno-zawodowych przeważają opinie krytyczne. Przewaga ta jest stosunkowo najmniejsza wśród kadry kierowniczej i inteligencji oraz robotników wykwalifikowanych, największa zaś wśród rolników, robotników niewykwalifikowanych oraz emerytów i rencistów. Bezrobotni, wśród których co trzeci pozytywnie ocenia sytuację ogólną, znajdują się wśród grup lokujących się pod względem oceny ogólnej sytuacji kraju pośrodku, obok pracujących na własny rachunek oraz pracowników umysłowych niższego szczebla.

Opinia, że sytuacja w kraju zmierza w złym kierunku, wiąże się z zamiarem nieuczestniczenia w wyborach. Z kolei wśród tych, którzy zamierzają głosować, najwięcej optymistów skupia się w elektoratach SLD i PO, natomiast najwięcej pesymistów jest wśród zwolenników PSL i Samoobrony.

Tabela 2

Potencjalne elektoraty	Czy sytuacja w naszym kraju zmierza w dobrym czy też w złym kierunku?		
	W dobrym	W złym	Trudno powiedzieć
	w procentach		
LPR	27	56	17
PO	53	41	6
PSL	33	63	4
PiS	45	42	13
Samoobrona	31	60	9
SLD*	56	40	4
SdPI*	46	45	9
Niezdecydowani	27	51	22
Nie zamierzający głosować	21	66	13

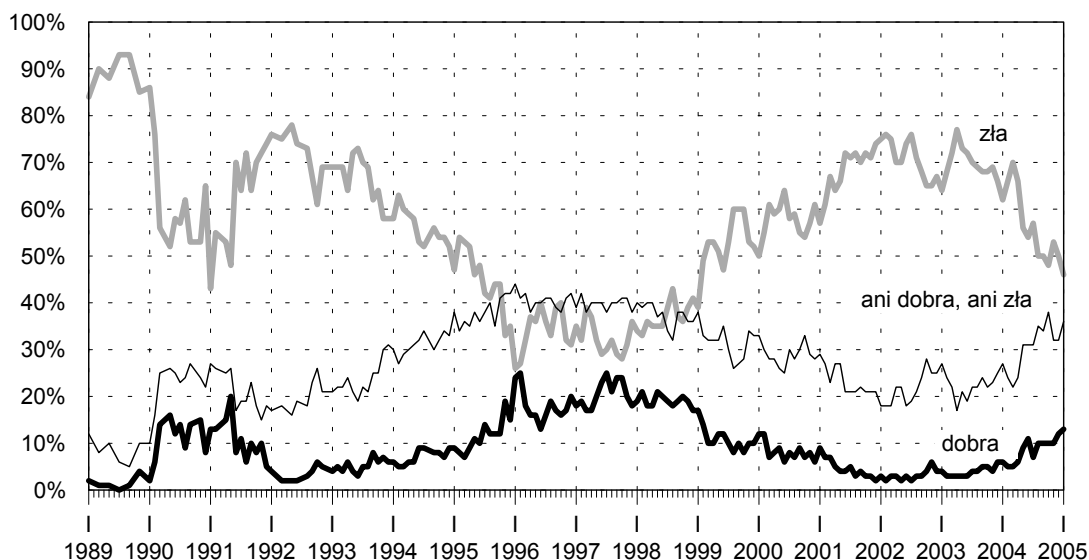
* Dane dotyczące tych partii należy traktować z ostrożnością ze względu na niewielką liczebność ich wyborców w badanej próbie

W odniesieniu do **sytuacji gospodarczej** odnotowaliśmy przede wszystkim spadek odsetka opinii krytycznych - o 4 punkty w porównaniu z grudniem, ale już o 7 punktów w porównaniu z listopadem. Można więc zaryzykować twierdzenie o w miarę trwałej tendencji do odchodzenia od ciągłego narzekania na stan polskiej gospodarki. Wprawdzie nadal blisko połowa badanych (46%) ocenia sytuację gospodarczą jako złą, jednak tak niski poziom negatywnych ocen w tej dziedzinie notujemy po raz pierwszy od 1999 roku. W ciągu ubiegłych pięciu lat jedynie raz (w październiku ubiegłego roku) mniej niż połowa badanych oceniła sytuację gospodarczą jako złą. Mimo iż zaledwie 13% ankietowanych ocenia tę sytuację jako dobrą, tak pozytywnych ocen nie notowaliśmy od pięciu lat.

Tabela 3

Jak Pan(i) ogólnie ocenia obecną sytuację gospodarczą w Polsce? Czy jest ona:	Wskazania respondentów według terminów badań												
	I	II	III	IV	V	VI	VII	VIII	IX	X	XI	XII	I
	2004												2005
	w procentach												
- dobra	6	5	5	6	9	11	7	10	10	10	10	12	13
- ani dobra, ani zła	27	24	22	24	31	31	31	35	34	38	32	32	36
- zła	62	66	70	66	56	54	57	50	50	48	53	50	46
Trudno powiedzieć	5	5	3	4	4	5	5	5	6	4	5	6	5

RYS. 2. JAK PAN(I) OGÓLNIŃE OCENIA OBECNĄ SYTUACJĘ GOSPODARCZĄ W POLSCE?
CZY JEST ONA:



Pominięto „trudno powiedzieć”

Pozytywnym opiniom o sytuacji gospodarczej wyraźnie sprzyja zadowolenie z własnej sytuacji materialnej oraz osiąganie wysokich dochodów na osobę w rodzinie. Najwięcej takich opinii znajdujemy wśród pracowników umysłowych niższego szczebla, badanych pracujących na własny rachunek oraz w gronie kadry kierowniczej i inteligencji. Jednocześnie najwięcej opinii negatywnych notujemy także wśród pracujących na własny rachunek, a poza tym wśród rolników i gospodyń domowych. Opinie pracujących na własny rachunek są najbardziej spolaryzowane, w grupie tej stosunkowo rzadko padają odpowiedzi: ani dobra, ani zła.

Kadra kierownicza i inteligencja, pozostali pracownicy umysłowi oraz uczniowie i studenci to grupy, w których najczęściej stwierdza się, że sytuacja gospodarcza jest przeciętna (ani dobra, ani zła). W pozostałych grupach dominują opinie krytyczne. Wyjątek stanowią robotnicy wykwalifikowani, wśród których odsetki opinii negatywnych i pośrednich są takie same. Wyraźna różnica w ocenie sytuacji gospodarczej dzieli mieszkańców wsi i mieszkańców miast. W największych metropoliach pozytywne oceny sytuacji gospodarczej są dwukrotnie częstsze niż na wsi.

Poprawie ocen sytuacji gospodarczej towarzyszy poprawa ocen **sytuacji zakładów pracy**, w których zatrudnieni są respondenci. Mimo że w porównaniu z grudniem ubiegłego roku jest to poprawa nieznaczna, oceny sytuacji zakładów pracy respondentów osiągnęły

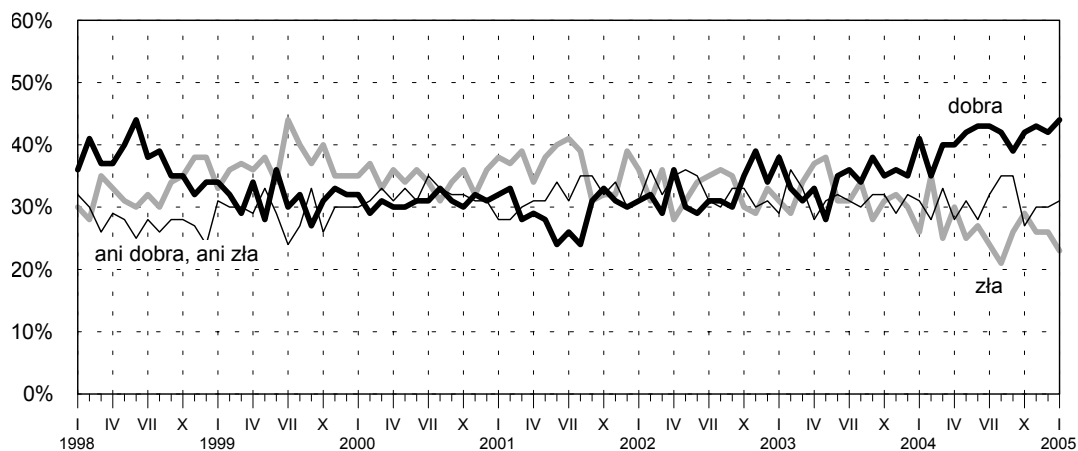
najlepszy poziom od sześciu lat, przy czym ich poprawa była widoczna już w ubiegłym roku. Warto w tym miejscu przypomnieć, że w grudniu oceniając całościowo ubiegły rok w różnych aspektach badani najczęściej od 1996 roku stwierdzali, że rok 2004 był dobry dla ich zakładów pracy².

Tabela 4

Jak Pan(i) ogólnie ocenia obecną sytuację w Pana(i) zakładzie pracy? Czy jest ona:	Wskazania respondentów według terminów badań												
	I	II	III	IV	V	VI	VII	VIII	IX	X	XI	XII	I
	2004												2005
w procentach													
Respondenci aktywni zawodowo (ogółem)													
N=	479	470	470	462	461	432	406	420	444	452	454	443	493
- dobra	41	35	40	40	42	43	43	42	39	42	43	42	44
- ani dobra, ani zła	31	28	33	28	31	28	32	35	35	27	30	30	31
- zła	26	35	25	30	25	27	24	21	26	29	26	26	23
Trudno powiedzieć	2	2	2	2	2	2	1	2	0	2	1	1	2
Pracownicy instytucji państwowych i publicznych													
- dobra	48	36	43	45	50	54	48	49	48	46	48	46	50
- ani dobra, ani zła	26	28	33	32	32	21	26	36	30	22	31	30	28
- zła	24	33	22	22	18	24	25	14	22	30	19	22	22
Trudno powiedzieć	1	3	1	1	0	2	1	1	0	1	1	1	1
Pracujący w spółkach o własności prywatnej i państwowej													
- dobra	47	45	41	50	49	39	53	34	38	42	46	42	50
- ani dobra, ani zła	26	32	35	20	29	40	28	47	41	31	29	31	37
- zła	25	23	21	25	19	19	19	17	21	27	24	26	11
Trudno powiedzieć	1	0	3	4	2	2	0	1	0	0	2	1	2
Pracujący w sektorze prywatnym poza rolnictwem													
- dobra	41	40	48	44	45	46	47	48	41	46	48	48	49
- ani dobra, ani zła	42	28	35	30	33	28	38	31	34	31	30	30	31
- zła	15	30	16	26	20	24	15	18	25	22	21	21	19
Trudno powiedzieć	2	2	1	0	2	2	0	2	0	2	1	1	1
Pracujący w indywidualnych gospodarstwach rolnych													
- dobra	5	12	11	7	6	13	7	13	9	14	12	11	13
- ani dobra, ani zła	21	19	28	23	28	28	40	33	43	25	29	31	35
- zła	74	64	61	69	64	59	51	54	46	58	58	58	50
Trudno powiedzieć	0	5	0	1	2	0	2	0	2	2	0	0	1

² Pytanie brzmiało: „Jaki był mijający rok dla Pana(i) zakładu pracy?” Por. komunikat CBOS „Oceny mijającego roku i przewidywania na rok 2005”, grudzień 2004.

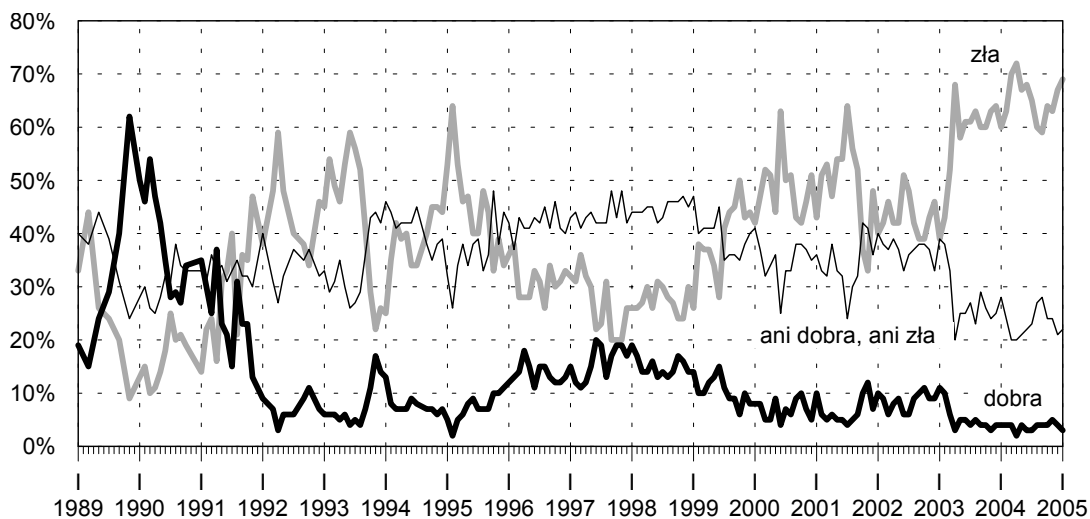
RYS. 3. JAK PAN(I) OGÓLNIIE OCENIA OBECNĄ SYTUACJĘ W PANA(I) ZAKŁADZIE PRACY?
CZY JEST ONA:



Pominięto „trudno powiedzieć”

Nieco pogorszyły się oceny **sytuacji politycznej**, lecz w stosunku do grudnia zmiana ta mieści się w granicach błędu statystycznego. Z kilkumiesięcznej perspektywy jest to jednak pogorszenie dość wyraźne - w stosunku do września ubiegłego roku odsetek ocen negatywnych wzrósł o 9 punktów. Oceny sytuacji politycznej wróciły do stanu z drugiego kwartału ubiegłego roku, gdy były najgorsze z dotychczas notowanych.

RYS. 4. JAK PAN(I) OGÓLNIIE OCENIA OBECNĄ SYTUACJĘ POLITYCZNĄ W POLSCE?
CZY JEST ONA:



Pominięto „trudno powiedzieć”

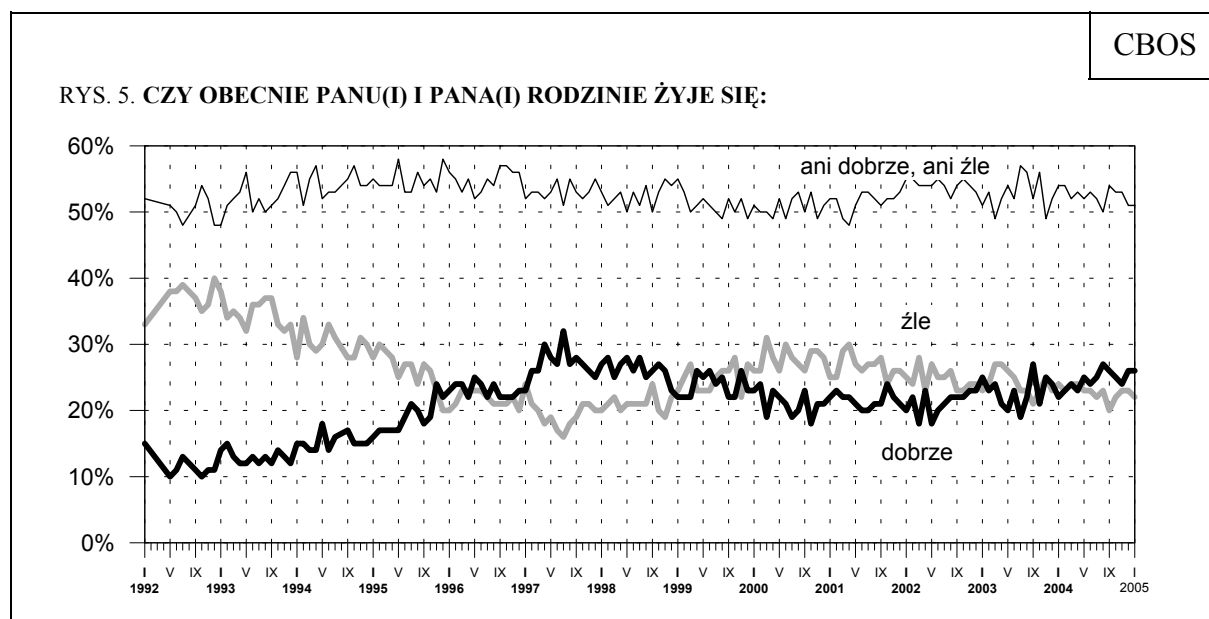
Tabela 5

Jak Pan(i) ogólnie ocenia obecną sytuację polityczną w Polsce? Czy jest ona:	Wskazania respondentów według terminów badań												
	I	II	III	IV	V	VI	VII	VIII	IX	X	XI	XII	I
	2004												2005
	w procentach												
- dobra	4	4	4	2	4	3	3	4	4	4	5	4	3
- ani dobra, ani zła	28	24	20	20	21	22	23	27	28	24	24	21	22
- zła	60	63	70	72	67	68	65	60	59	64	63	67	68
Trudno powiedzieć	8	9	6	6	8	7	9	9	9	8	8	8	6

Ogólne warunki życia swoje i swoich rodzin badani oceniają tak samo jak w grudniu. Nadal respondenci zadowoleni ze swojego poziomu życia nieznacznie przeważają nad niezadowolonymi, a połowa ocenia, że żyje im się przeciętnie - ani dobrze, ani źle.

Tabela 6

Czy obecnie Panu(i) i Pana(i) rodzinie żyje się:	Wskazania respondentów według terminów badań												
	I	II	III	IV	V	VI	VII	VIII	IX	X	XI	XII	I
	2004												2005
	w procentach												
- dobrze	22	23	24	23	25	24	25	27	26	25	24	26	26
- ani dobrze, ani źle	54	54	52	53	52	53	52	50	54	53	53	51	51
- źle	24	23	24	24	23	23	22	23	20	22	23	23	22
Trudno powiedzieć	1	0	0	0	0	0	0	0	0	0	1	0	1



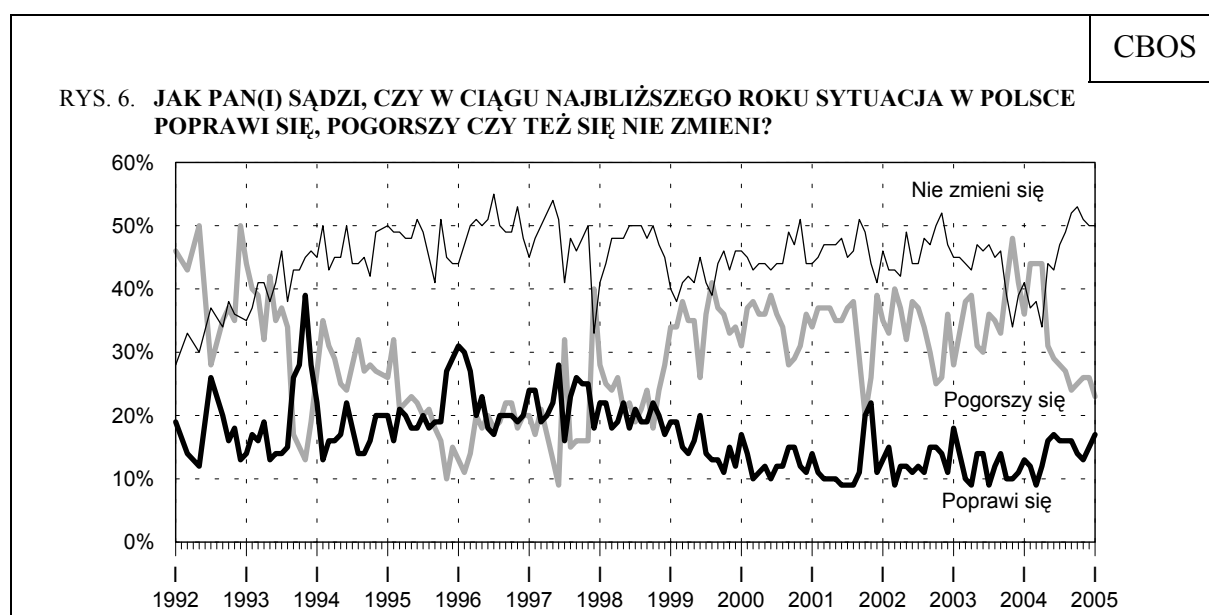
Pominięto „trudno powiedzieć”

Oceny ogólnych warunków życia są bardzo wyraźnie zróżnicowane niemal przez wszystkie wyznaczniki położenia społecznego badanych. Oceny te są tym lepsze, im wyższy poziom wykształcenia, przy czym szczególnie dobrze oceniają swoje warunki życia respondenci z wyższym wykształceniem (58% dobrych, 3% - złych). Mieszkańcy miast, zwłaszcza dużych (powyżej 100 tys. ludności) oceniają je znacznie lepiej niż mieszkańcy wsi.

Nieco gorsze niż przed miesiącem są natomiast oceny **warunków materialnych gospodarstw domowych**. Nieznacznie ubyło ocen dobrych (z 28% do 25%), przybyło zaś przeciętnych (z 42% do 44%) i złych (z 30% do 31%).

PRZEWIDYWANIA

Poprawy **ogólnej sytuacji** w kraju w ciągu bieżącego roku spodziewa się 17% badanych (o 2 punkty więcej niż w grudniu, ale już o 4 punkty więcej w stosunku do listopada), pogorszenia zaś 23% (spadek od grudnia o 3 punkty). Tak samo jak przed miesiącem co drugi Polak (50%) nie spodziewa się zmian. Nadal więc pesymizm przeważa nad optymizmem. Gdy jednak spojrzymy na różnice między liczbą spodziewających się poprawy i przewidujących pogorszenie w ciągu całego ubiegłego roku, zauważymy, że przewaga pesymistów systematycznie maleje: rok temu wynosiła aż 23 punkty, w połowie ubiegłego roku 12 punktów, obecnie zaś tylko 6 punktów.



Pominięto „trudno powiedzieć”

Tabela 7

Jak Pan(i) sądzi, czy w ciągu najbliższego roku sytuacja w Polsce poprawi się, pogorszy czy też się nie zmieni?	Wskazania respondentów według terminów badań												
	I	II	III	IV	V	VI	VII	VII I	IX	X	XI	XII	I
	2004												2005
	w procentach												
Poprawi się	13	12	9	12	16	17	16	16	16	14	13	15	17
Nie zmieni się	41	37	38	34	44	43	47	49	52	53	51	50	50
Pogorszy się	36	44	44	44	31	29	28	27	24	25	26	26	23
Trudno powiedzieć	10	8	9	10	10	10	9	8	8	8	10	9	10

Przewidywaniu pomyślnego rozwoju ogólnej sytuacji kraju w najbliższym roku wyraźnie sprzyjają ponadprzeciętne dochody, a także zadowolenie z sytuacji materialnej. Sprzyja temu także posiadanie wyższego wykształcenia. Poprawy sytuacji najczęściej spodziewają się członkowie kadry kierowniczej i inteligencji, pozostali pracownicy umysłowi i ucząca się młodzież. Z kolei pogorszenia obawiają się przede wszystkim robotnicy oraz renciści. Można zauważyć, że także i w tym przypadku bezrobotni nie wyróżniają się szczególnym pesymizmem.

Biorąc pod uwagę sympatie polityczne można powiedzieć, że najwięcej optymistów skupia elektorat PO, natomiast najwięcej pesymistów, poza niezamierzającymi głosować, jest wśród zwolenników LPR.

Tabela 8

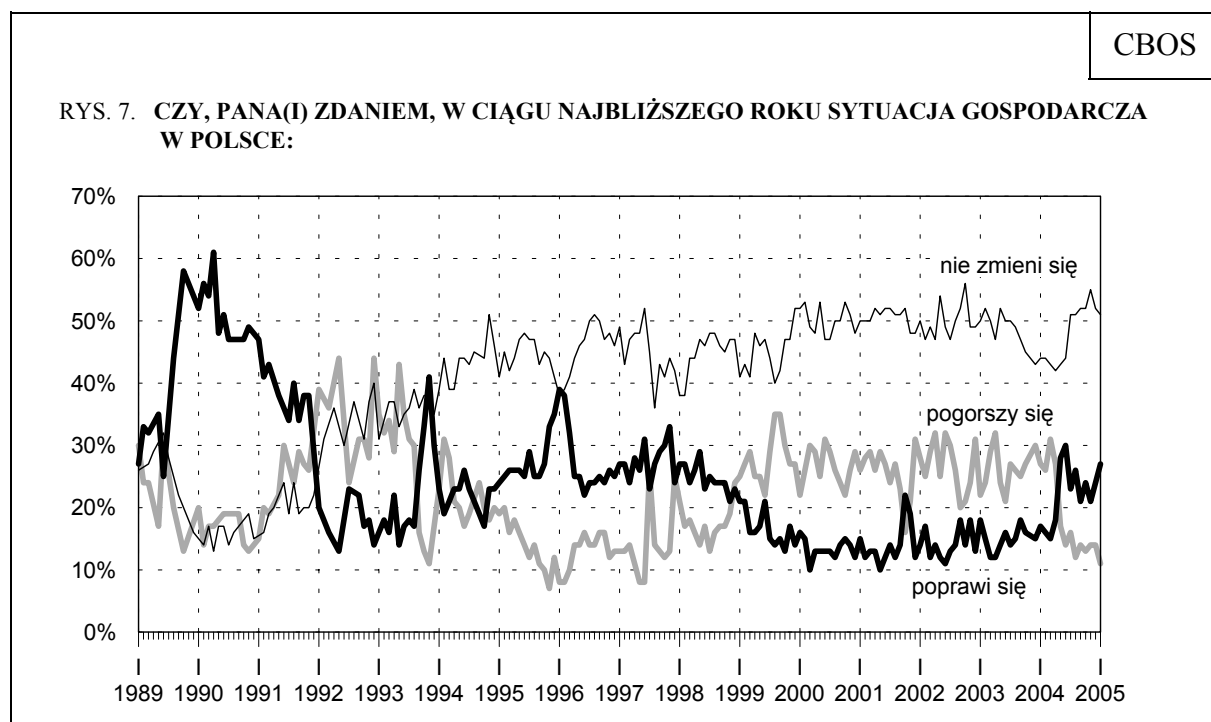
Potencjalne elektoraty	Czy w ciągu najbliższego roku sytuacja w Polsce poprawi się, pogorszy czy też się nie zmieni?			
	Poprawi się	Nie zmieni się	Pogorszy się	Trudno powiedzieć
	w procentach			
PO	31	54	10	5
PiS	27	51	15	8
SLD*	27	50	19	4
PSL	23	59	14	5
SdPL*	23	63	15	0
LPR	17	49	23	11
Samoobrona	17	51	13	18
Niezdecydowani	15	58	13	14
Niezamierzający głosować	13	46	30	11

* Dane dotyczące tych partii należy traktować z ostrożnością ze względu na niewielką liczebność ich wyborców w badanej próbie

W porównaniu z grudniem przybyło także optymistycznych przewidywań co do **sytuacji gospodarczej** w nadchodzącym roku (wzrost o 3 punkty, do 27%) i o tyle samo ubyło pesymistów (z 14% do 11%). Nadal połowa badanych nie spodziewa się większych zmian sytuacji gospodarczej, ale wśród pozostałych już od kilku miesięcy wzrasta przewaga optymistów nad pesymistami.

Tabela 9

Czy, Pana(i) zdaniem, w ciągu najbliższego roku sytuacja gospodarcza w Polsce:	Wskazania respondentów według terminów badań												
	I	II	III	IV	V	VI	VII	VII I	IX	X	XI	XII	I
	2004												2005
	w procentach												
- poprawi się	17	16	15	18	28	30	23	26	21	24	21	24	27
- nie zmieni się	44	44	43	42	43	44	51	51	52	52	55	52	51
- pogorszy się	27	26	31	27	17	14	16	12	14	13	14	14	11
Trudno powiedzieć	12	14	11	13	12	12	10	11	12	11	10	10	11



Bardziej umiarkowany jest natomiast optymizm dotyczący **sytuacji w zakładach pracy** respondentów. Wzrosła istotnie liczba nieprzewidujących zmian w najbliższym roku, nieznacznie zaś spadła liczba obawiających się pogorszenia. Poprawy spodziewa się mniej więcej tyle samo osób co przed miesiącem.

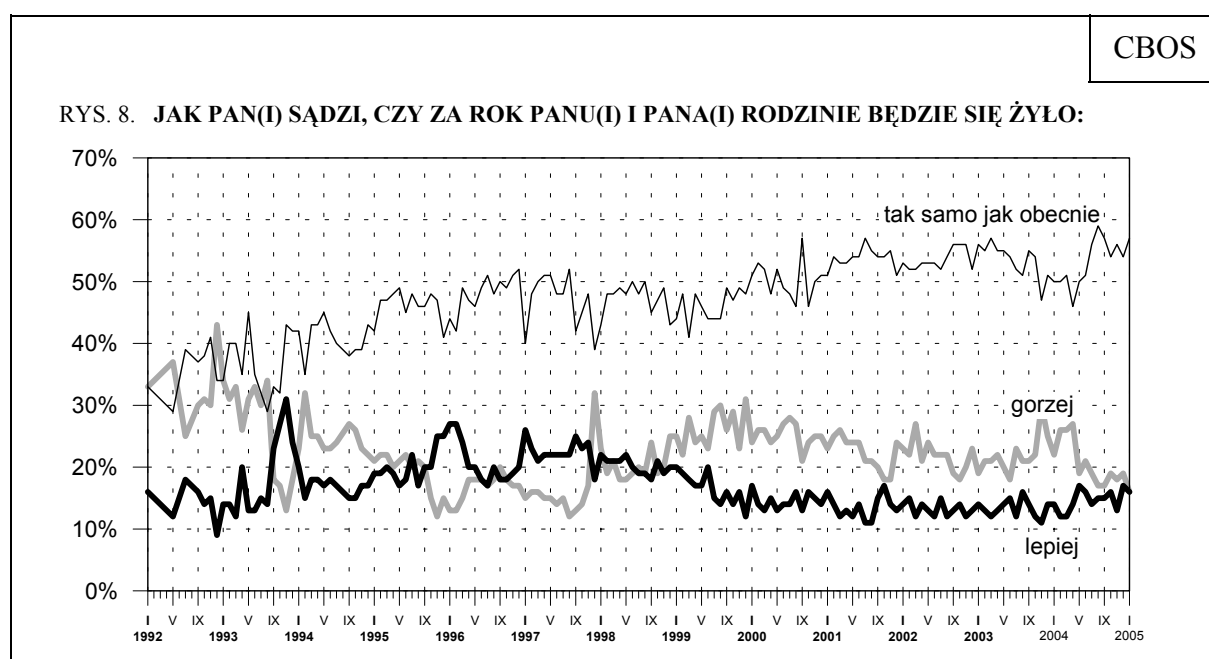
Tabela 10

Czy, Pana(i) zdaniem, w ciągu najbliższego roku sytuacja w Pana(i) zakładzie pracy:	Wskazania respondentów według terminów badań												
	I	II	III	IV	V	VI	VII	VIII	IX	X	XI	XII	I
	2004												2005
	w procentach												
Respondenci aktywni zawodowo (ogółem)													
N=	481	474	477	457	462	433	408	421	444	458	457	446	492
- poprawi się	14	13	10	15	20	17	16	13	14	16	16	16	15
- pozostanie bez zmian	60	55	60	57	57	58	64	65	66	57	65	59	64
- pogorszy się	18	20	18	20	13	16	11	11	12	16	11	15	12
Trudno powiedzieć	8	12	12	8	10	9	9	11	8	11	8	10	9
Pracownicy instytucji państwowych i publicznych													
- poprawi się	8	11	10	7	15	7	11	9	8	13	14	17	10
- pozostanie bez zmian	63	56	60	68	63	65	70	64	73	64	70	63	72
- pogorszy się	23	23	22	19	16	20	11	14	15	18	12	13	10
Trudno powiedzieć	6	11	8	6	7	8	9	13	5	6	5	7	8
Pracujący w spółkach o własności prywatnej i państwowej													
- poprawi się	22	21	18	24	25	17	19	8	19	14	5	16	18
- pozostanie bez zmian	61	65	48	45	57	63	66	68	64	53	68	52	62
- pogorszy się	13	11	20	19	10	15	9	14	11	27	18	17	7
Trudno powiedzieć	4	3	14	13	7	5	6	10	6	6	9	14	13
Pracujący w sektorze prywatnym poza rolnictwem													
- poprawi się	19	14	6	18	25	23	19	17	15	22	22	15	17
- pozostanie bez zmian	56	59	71	56	55	56	67	64	63	56	65	59	64
- pogorszy się	14	17	10	17	9	11	8	7	10	9	6	16	12
Trudno powiedzieć	11	10	13	8	11	10	5	12	12	13	7	10	7
Pracujący w indywidualnych gospodarstwach rolnych													
- poprawi się	4	12	11	15	15	22	21	18	15	10	12	13	13
- pozostanie bez zmian	64	37	44	44	47	38	40	64	68	54	49	61	58
- pogorszy się	27	29	30	34	23	23	21	14	8	24	20	14	23
Trudno powiedzieć	5	22	15	6	14	17	17	4	9	12	19	12	7

Podobne zmiany odnotowaliśmy w odniesieniu do **ogólnych warunków życia**: wzrosła liczba osób nieprzewidujących zmian w ciągu najbliższego roku (z 54% w grudniu do 57% obecnie) i o tyle samo spadła liczba obawiających się ich pogorszenia (z 19% do 16%). Bez zmian pozostała liczba respondentów spodziewających się poprawy tych warunków (w grudniu 17%, obecnie 16%).

Tabela 11

Jak Pan(i) sądzi, czy za rok Panu(i) i Pana(i) rodzinie będzie się żyło:	Wskazania respondentów według terminów badań												
	I	II	III	IV	V	VI	VII	VIII	IX	X	XI	XII	I
	2004												2005
	w procentach												
- lepiej	14	12	12	14	17	16	14	15	15	16	13	17	16
- tak samo	50	50	51	46	50	51	56	59	57	54	56	54	57
- gorzej	22	26	26	27	19	21	19	17	17	19	18	19	15
Trudno powiedzieć	14	12	11	13	13	13	11	9	11	11	13	11	11

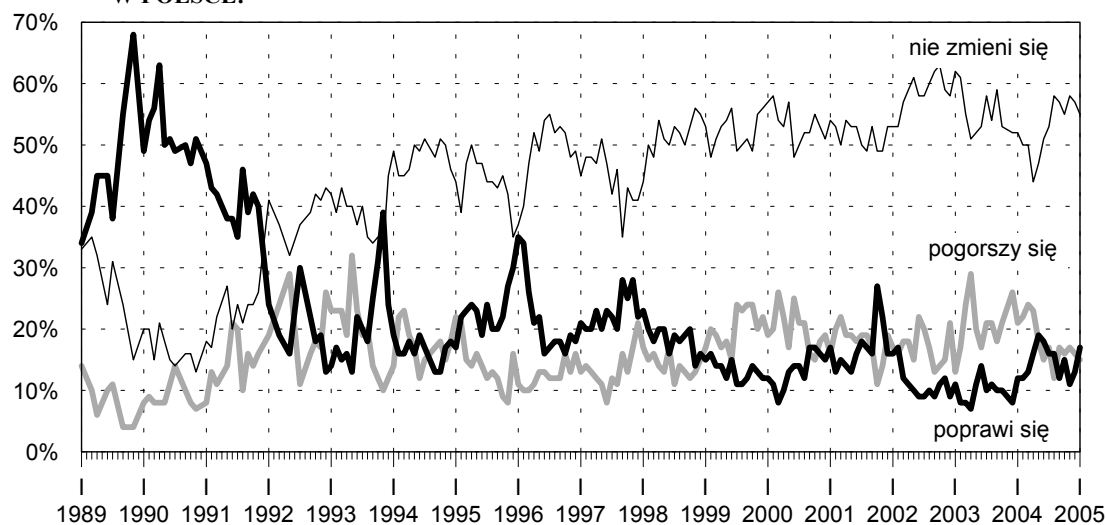


Wzrósł optymizm co do rozwoju **sytuacji politycznej** - jej poprawy w ciągu najbliższego roku spodziewa się 17% badanych (wzrost od grudnia o 4 punkty), natomiast pogorszenia - 15% (spadek o 1 punkt). Po kilku miesiącach przewagi pesymizmu, w styczniu optymiści zaczęli nieznacznie przeważać nad pesymistami.

Tabela 12

Czy, Pana(i) zdaniem, w ciągu najbliższego roku sytuacja polityczna w Polsce:	Wskazania respondentów według terminów badań												
	I	II	III	IV	V	VI	VII	VIII	IX	X	XI	XII	I
	2004												2005
	w procentach												
- poprawi się	12	12	13	16	19	18	16	16	12	15	11	13	17
- nie zmieni się	52	50	50	44	47	51	53	58	57	55	58	57	55
- pogorszy się	21	22	24	23	18	15	17	12	17	16	17	16	15
Trudno powiedzieć	15	17	13	17	16	15	14	14	14	14	14	14	13

RYS. 9. CZY, PANA(I) ZDANIEM, W CIĄGU NAJBLIŻSZEGO ROKU SYTUACJA POLITYCZNA W POLSCE:



Pominięto „trudno powiedzieć”

★

★

★

Styczniowa poprawa nastrojów, wyrażająca się przede wszystkim w lepszych opiniach o stanie gospodarki i jej perspektywach oraz o sytuacji zakładów pracy, pozwala przypuszczać, że społeczeństwo zaczyna już dostrzegać polepszenie się koniunktury gospodarczej. Ogólnej poprawie nastrojów sprzyja także znaczne zmniejszenie się lęku przed utratą pracy³. Należy jednak stwierdzić, że zauważalna poprawa kondycji zakładów pracy i ogólnie gospodarki nie ma jeszcze wyraźnego przełożenia na odczuwanie poprawy ogólnych warunków życia i sytuacji materialnej rodzin. Wciąż bardzo krytyczne są także opinie o sytuacji politycznej.

Opracował
Michał STRZESZEWSKI

³ Komunikat o bezrobociu w przygotowaniu.

A N E K S

Tabela 1. Czy, ogólnie rzecz biorąc, sytuacja w naszym kraju zmierza
w dobrym czy też w złym kierunku?

	(%)			
	W dobrym	W złym	Trudno powiedzieć	Liczba osób
Ogółem	30	58	12	1089
Płeć				
Mężczyźni	35	55	10	519
Kobiety	26	60	14	570
Wiek				
18-24 lat	39	52	9	163
25-34	35	58	7	207
35-44	26	61	13	195
45-54	34	52	14	204
55-64	27	60	13	136
65 lat i więcej	19	64	18	185
Miejsce zamieszkania				
Wieś	25	63	12	407
Miasto do 20 tys.	32	53	15	135
20-100 tys.	34	54	12	213
101-500 tys.	32	56	12	205
501 tys.i więcej mieszk.	35	55	11	130
Wykształcenie				
Podstawowe	28	56	16	311
Zasadnicze zawodowe	26	61	13	281
Średnie	31	58	12	378
Wyższe	43	54	3	119
Grupa społ.-zaw. pracujący				
Kadra kier.,inteligencja	40	53	7	66
Prac.umysł.niż.szczebła	34	56	11	98
Pracownicy fiz.- umysł.	27	61	13	96
Robotnicy wykwalifikowani	38	53	8	75
Robotnicy niewykwalifik.	25	65	10	64
Rolnicy	22	66	13	58
Pracujący na własny rach.	35	54	11	36
Bierni zawodowo				
Renciści	23	60	17	104
Emeryci	22	61	17	222
Uczniowie i studenci	48	43	9	88
Bezrobotni	34	55	11	127
Gospodynie domowe i inni	27	64	9	55
Pracuje w:				
inst. państw., publicznej	28	62	10	156
spółce właścicieli				
prywatnych i państwa	38	53	9	81
sekt. pryw. poza rolnict.	35	55	10	197
prywatnym gosp. rolnym	18	71	10	91
Dochody na jedną osobę				
Do 300 zł	21	64	15	178
301-500	30	61	9	182
501-900	33	54	13	237
901-1200	46	38	16	88
Powyżej 1200 zł	44	51	5	63
Ocena własnych war. mater.				
Złe	17	69	14	336
Średnie	30	58	12	482
Dobre	46	44	10	271
Udział w prakt. religijnych				
Kilka razy w tygodniu	27	62	11	77
Raz w tygodniu	29	58	12	536
1-2 razy w miesiącu	28	58	14	148
Kilka razy w roku	33	56	11	215
W ogóle nie uczestniczy	32	54	14	113
Poglądy polityczne				
Lewica	37	53	10	187
Centrum	31	59	10	270
Prawica	36	56	9	343
Trudno powiedzieć	19	61	20	289

Tabela 2. Jak Pan(i) ogólnie ocenia obecna **sytuację gospodarczą** w Polsce?
Czy jest ona:

(%)

	dobra	ani dobra, ani zła	zła	Trudno powiedzieć	Liczba osób
Ogółem	13	36	46	5	1089
Płeć					
Mężczyźni	17	40	40	3	519
Kobiety	9	31	52	8	570
Wiek					
18-24 lat	16	40	38	6	163
25-34	13	44	41	3	207
35-44	15	32	51	2	195
45-54	15	37	43	4	204
55-64	13	32	50	6	136
65 lat i więcej	7	27	56	10	185
Miejsce zamieszkania					
Wieś	9	33	51	7	407
Miasto do 20 tys.	17	32	42	9	135
20-100 tys.	14	39	45	2	213
101-500 tys.	13	41	42	4	205
501 tys. i więcej mieszk.	18	34	46	2	130
Wykształcenie					
Podstawowe	11	32	50	8	311
Zasadnicze zawodowe	11	39	45	6	281
Średnie	16	33	47	4	378
Wyższe	16	46	37	1	119
Grupa społ.-zaw. pracujący					
Kadra kier., inteligencja	18	41	38	3	66
Prac. umysł. niż. szczebla	21	42	35	1	98
Pracownicy fiz.- umysł.	17	38	42	3	96
Robotnicy wykwalifikowani	15	41	41	2	75
Robotnicy niewykwalifik.	9	35	46	10	64
Rolnicy	10	33	57	0	58
Pracujący na własny rach.	20	24	57	0	36
Bierni zawodowo					
Renciści	7	34	50	9	104
Emeryci	7	32	52	8	222
Uczniowie i studenci	17	45	37	1	88
Bezrobotni	13	33	47	7	127
Gospodynie domowe i inni	12	24	56	8	55
Pracuje w:					
inst. państw., publicznej	16	38	44	3	156
spółce właścicieli					
prywatnych i państwa	16	40	43	1	81
sekt. pryw. poza rolnict.	20	36	39	5	197
prywatnym gosp. rolnym	9	31	58	2	91
Dochody na jedną osobę					
Do 300 zł	10	33	53	4	178
301-500	12	31	51	6	182
501-900	16	39	39	7	237
901-1200	14	48	35	3	88
Powyżej 1200 zł	26	38	33	3	63
Ocena własnych war. mater.					
Złe	9	29	57	6	336
Średnie	12	38	45	5	482
Dobre	20	41	35	4	271
Udział w prakt. religijnych					
Kilka razy w tygodniu	11	23	63	4	77
Raz w tygodniu	12	35	47	6	536
1-2 razy w miesiącu	16	37	44	4	148
Kilka razy w roku	15	41	40	3	215
W ogóle nie uczestniczy	13	36	45	6	113
Poglądy polityczne					
Lewica	19	39	42	1	187
Centrum	14	40	43	3	270
Prawica	14	39	45	2	343
Trudno powiedzieć	7	25	54	14	289

Tabela 3. Czy obecnie Panu(i) i Pana(i) rodzinie żyje się:

	(%)				
	dobrze	ani dobrze, ani źle	źle	Trudno powiedzieć	Liczba osób
Ogółem	26	51	22	1	1089
Płeć					
Mężczyźni	23	55	21	0	519
Kobiety	28	47	24	0	570
Wiek					
18-24 lat	49	43	8	1	163
25-34	35	54	10	1	207
35-44	23	51	26	0	195
45-54	18	54	28	1	204
55-64	12	57	30	0	136
65 lat i więcej	18	49	33	0	185
Miejsce zamieszkania					
Wieś	18	57	25	0	407
Miasto do 20 tys.	25	51	24	1	135
20-100 tys.	30	47	23	1	213
101-500 tys.	33	49	18	0	205
501 tys. i więcej mieszk.	33	46	20	1	130
Wykształcenie					
Podstawowe	14	49	36	1	311
Zasadnicze zawodowe	17	56	26	1	281
Średnie	32	53	15	0	378
Wyższe	58	39	3	0	119
Grupa społ.-zaw. pracujący					
Kadra kier., inteligencja	61	36	3	0	66
Prac. umysł. niż. szczebla	39	51	10	0	98
Pracownicy fiz.- umysł.	32	52	16	0	96
Robotnicy wykwalifikowani	20	65	14	2	75
Robotnicy niewykwalifik.	17	62	20	1	64
Rolnicy	12	62	27	0	58
Pracujący na własny rach.	42	50	8	0	36
Bierni zawodowo					
Renciści	8	49	42	0	104
Emeryci	16	54	29	0	222
Uczniowie i studenci	54	41	5	0	88
Bezrobotni	17	49	32	2	127
Gospodynie domowe i inni	24	39	37	0	55
Pracuje w:					
inst. państw., publicznej	35	51	13	0	156
spółce właścicieli					
prywatnych i państwa	29	56	12	2	81
sekt. pryw. poza rolnict.	37	53	10	0	197
prywatnym gosp. rolnym	14	56	30	0	91
Dochody na jedną osobę					
Do 300 zł	11	49	40	1	178
301-500	23	52	25	0	182
501-900	25	56	19	0	237
901-1200	30	59	11	0	88
Powyżej 1200 zł	64	35	1	0	63
Ocena własnych war. mater.					
Źłe	5	33	62	0	336
Średnie	15	78	7	0	482
Dobre	72	26	1	1	271
Udział w prakt. religijnych					
Kilka razy w tygodniu	40	39	21	0	77
Raz w tygodniu	25	54	21	1	536
1-2 razy w miesiącu	24	51	24	1	148
Kilka razy w roku	24	53	23	0	215
W ogóle nie uczestniczy	26	46	28	1	113
Poglądy polityczne					
Lewica	29	55	15	0	187
Centrum	28	51	21	0	270
Prawica	29	50	20	0	343
Trudno powiedzieć	18	50	31	1	289

Tabela 4. Jak Pan(i) sądzi, czy w ciągu najbliższego roku sytuacja w Polsce poprawi się, pogorszy czy też się nie zmieni?

(%)

	Poprawi się	Nie zmieni się	Pogorszy się	Trudno powiedzieć	Liczba osób
Ogółem	17	50	23	10	1088
Płeć					
Mężczyźni	21	49	22	8	519
Kobiety	14	51	23	11	569
Wiek					
18-24 lat	22	53	20	5	163
25-34	13	55	26	6	207
35-44	18	50	22	10	195
45-54	19	55	21	5	204
55-64	15	51	24	10	135
65 lat i więcej	16	39	23	21	185
Miejsce zamieszkania					
Wieś	15	49	24	13	407
Miasto do 20 tys.	19	53	17	10	135
20-100 tys.	21	48	26	6	212
101-500 tys.	16	53	21	10	205
501 tys. i więcej mieszk.	19	53	23	5	130
Wykształcenie					
Podstawowe	15	48	22	15	311
Zasadnicze zawodowe	16	50	25	10	280
Średnie	18	52	23	7	378
Wyższe	24	54	19	3	119
Grupa społ.-zaw. pracujący					
Kadra kier., inteligencja	27	56	15	2	66
Prac.umysł.niż.szczebła	25	51	20	4	98
Pracownicy fiz.- umysł.	16	58	21	6	95
Robotnicy wykwalifikowani	17	49	29	5	75
Robotnicy niewykwalifik.	10	55	31	4	64
Rolnicy	14	50	23	13	58
Pracujący na własny rach.	20	51	20	9	36
Bierni zawodowo					
Renciści	7	49	27	16	104
Emeryci	18	43	24	15	222
Uczniowie i studenci	25	50	21	4	88
Bezrobotni	13	52	22	13	127
Gospodynie domowe i inni	16	58	14	11	55
Pracuje w:					
inst. państw., publicznej	17	57	20	6	155
spółce właścicieli					
prywatnych i państwa	26	50	24	1	81
sekt. pryw. poza rolnict.	18	54	22	6	197
prywatnym gosp. rolnym	15	53	22	10	91
Dochody na jedną osobę					
Do 300 zł	12	48	29	10	178
301-500	17	53	26	5	181
501-900	15	57	19	10	237
901-1200	34	39	19	8	88
Powyżej 1200 zł	26	51	18	5	63
Ocena własnych war. mater.					
Złe	12	47	28	13	336
Średnie	16	52	24	9	481
Dobre	26	52	15	7	271
Udział w prakt. religijnych					
Kilka razy w tygodniu	24	53	20	4	77
Raz w tygodniu	18	51	22	9	535
1-2 razy w miesiącu	12	58	17	13	148
Kilka razy w roku	19	47	27	7	215
W ogóle nie uczestniczy	13	43	29	15	113
Poglądy polityczne					
Lewica	17	51	25	7	187
Centrum	16	52	24	8	270
Prawica	21	53	21	5	342
Trudno powiedzieć	15	44	23	18	289

Tabela 5. Czy, Pana(i) zdaniem, w ciągu najbliższego roku sytuacja w Pana(i) zakładzie pracy [pytania] w Polsce:

(%)

	poprawi się	nie zmieni się	pogorszy się	Trudno powiedzieć	Liczba osób
Ogółem	15	64	12	9	492
Płeć					
Mężczyźni	15	66	12	8	272
Kobiety	15	62	13	10	221
Wiek					
18-24 lat	12	73	10	5	45
25-34	21	59	10	11	148
35-44	17	62	15	7	136
45-54	8	71	15	7	123
55-64	10	68	6	15	34
65 lat i więcej	0	30	22	47	7
Miejsce zamieszkania					
Wieś	13	61	16	10	182
Miasto do 20 tys.	13	72	6	8	68
20-100 tys.	17	65	7	11	104
101-500 tys.	14	66	11	8	79
501 tys. i więcej mieszk.	16	60	18	5	59
Wykształcenie					
Podstawowe	13	57	15	15	59
Zasadnicze zawodowe	11	62	13	14	156
Średnie	17	61	15	6	186
Wyższe	16	78	3	3	90
Grupa społ.-zaw. pracujący					
Kadra kier., inteligencja	9	87	1	4	64
Prac. umysł. niż. szczebla	22	62	10	6	95
Pracownicy fiz.- umysł.	14	64	11	11	94
Robotnicy wykwalifikowani	18	64	12	6	69
Robotnicy niewykwalifik.	11	56	17	16	61
Rolnicy	11	58	24	7	55
Pracujący na własny rach.	15	68	12	5	35
Pracuje w:					
inst. państw., publicznej	10	72	10	8	153
spółce właścicieli					
prywatnych i państwa	18	62	7	13	78
sekt. pryw. poza rolnict.	17	64	12	7	190
prywatnym gosp. rolnym	13	58	23	7	58
Dochody na jedną osobę					
Do 300 zł	11	53	23	13	67
301-500	17	58	19	7	85
501-900	14	70	6	10	105
901-1200	15	75	3	6	40
Powyżej 1200 zł	18	70	11	2	41
Ocena własnych war. mater.					
Złe	12	53	26	9	105
Średnie	17	62	12	9	234
Dobre	12	75	4	8	153
Udział w prakt. religijnych					
Kilka razy w tygodniu	5	70	23	3	23
Raz w tygodniu	14	66	10	10	241
1-2 razy w miesiącu	15	62	11	13	80
Kilka razy w roku	16	61	18	5	102
W ogóle nie uczestniczy	17	64	9	10	47
Poglądy polityczne					
Lewica	11	72	11	6	83
Centrum	15	67	10	7	141
Prawica	18	64	11	7	166
Trudno powiedzieć	11	53	19	17	103

Tabela 6. Jak Pan(i) sądzi, czy za rok Panu(i) i Pana(i) rodzinie będzie się żyło:

(%)

	lepiej	tak samo jak obecnie	gorzej	Trudno powiedzieć	Liczba osób
Ogółem	16	57	15	11	1087
Płeć					
Mężczyźni	21	55	15	10	518
Kobiety	12	59	16	12	569
Wiek					
18-24 lat	28	61	4	8	163
25-34	23	60	10	7	207
35-44	18	54	17	11	194
45-54	12	57	19	13	204
55-64	10	52	25	13	135
65 lat i więcej	6	60	20	14	185
Miejsce zamieszkania					
Wieś	15	55	16	15	406
Miasto do 20 tys.	15	61	15	8	135
20-100 tys.	17	57	16	10	212
101-500 tys.	19	63	12	7	205
501 tys.i więcej mieszk.	18	54	20	8	130
Wykształcenie					
Podstawowe	14	52	19	15	311
Zasadnicze zawodowe	14	56	18	12	280
Średnie	19	58	14	9	378
Wyższe	20	70	6	4	119
Grupa społ.-zaw. pracujący					
Kadra kier., inteligencja	22	71	5	2	66
Prac.umysł.niż.szczebła	20	59	15	5	98
Pracownicy fiz.- umysł.	16	55	20	9	96
Robotnicy wykwalifikowani	19	61	15	5	75
Robotnicy niewykwalifik.	7	62	16	14	64
Rolnicy	8	54	15	23	58
Pracujący na własny rach.	28	68	2	2	36
Bierni zawodowo					
Renciści	11	58	22	9	103
Emeryci	8	55	22	15	222
Uczniowie i studenci	26	63	6	5	88
Bezrobotni	25	45	13	17	127
Gospodynie domowe i inni	21	54	13	13	55
Pracuje w:					
inst. państw., publicznej	9	64	17	10	156
spółce właścicieli					
prywatnych i państwa	16	65	16	4	81
sekt. pryw. poza rolnict.	26	59	9	6	197
prywatnym gosp. rolnym	14	51	16	19	90
Dochody na jedną osobę					
Do 300 zł	20	46	21	13	177
301-500	18	57	17	8	182
501-900	12	64	15	9	237
901-1200	16	55	22	7	88
Powyżej 1200 zł	15	72	9	4	63
Ocena własnych war. mater.					
Złe	15	45	27	13	335
Średnie	14	62	12	12	481
Dobre	22	64	7	7	271
Udział w prakt. religijnych					
Kilka razy w tygodniu	16	55	20	10	77
Raz w tygodniu	13	61	14	12	536
1-2 razy w miesiącu	20	54	16	10	147
Kilka razy w roku	20	56	16	8	215
W ogóle nie uczestniczy	20	51	16	12	113
Poglądy polityczne					
Lewica	19	56	17	8	187
Centrum	16	62	14	8	269
Prawica	19	55	17	9	343
Trudno powiedzieć	11	58	14	17	289