

Stosunek do rządu we wrześniu

Przedruk i rozpowszechnianie
tej publikacji **w całości** dozwolone
wyłącznie za zgodą CBOS.
Wykorzystanie **fragmentów**
oraz danych empirycznych
wymaga podania źródła

Znak jakości przyznany CBOS przez Organizację Firm Badania Opinii i Rynku 14 stycznia 2016 roku



Fundacja Centrum Badania Opinii Społecznej
ul. Świętojerska 5/7, 00-236 Warszawa
e-mail: sekretariat@cbos.pl; info@cbos.pl
<http://www.cbos.pl>
(48 22) 629 35 69

We wrześniu¹ nastąpiło niewielkie pogorszenie notowań rządu i zbliżyły się one do rejestrowanych przed wakacjami.

POPARCIE DLA RZĄDU

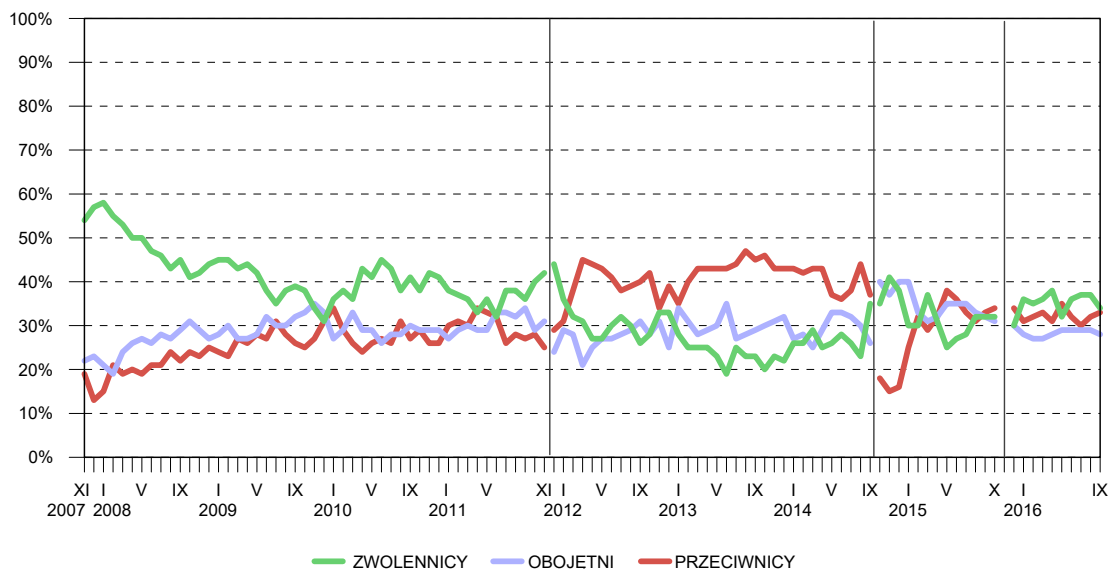
W porównaniu z drugą połową sierpnia nieco ubyło zwolenników urzędującego gabinetu (o 3 punkty procentowe, do 34%), a przybyło badanych niepotrafiących określić swojego stosunku do obecnego rządu (o 3 punkty procentowe, do 5%). Jednocześnie nieznacznie zwiększył się odsetek przeciwników (o 1 punkt, do 33%) i zmniejszył obojętnych (o 1 punkt, do 28%). Warto dodać, iż – mimo niemal wyrównanej liczebności grup zwolenników i przeciwników rządu Beaty Szydło – wśród popierających go dominują umiarkowani zwolennicy (24% wobec 10% zdecydowanych zwolenników), a przeciwnicy niemal równo dzielą się na zdecydowanych i umiarkowanych (odpowiednio 17% i 16%).

Tabela 1

Stosunek do rządu Beaty Szydło	Wskazania respondentów według terminów badań									
	2015	2016								
	XII	I	II	III	IV	V	VI	VII	VIII	IX
	w procentach									
Zwolennicy	30	36	35	36	38	32	36	37	37	34
Przeciwnicy	34	31	32	33	31	35	32	30	32	33
Obojętni	30	28	27	27	28	29	29	29	29	28
Trudno powiedzieć	6	5	6	4	3	4	3	4	2	5

¹ Badanie „Aktualne problemy i wydarzenia” (316) przeprowadzono metodą wywiadów bezpośrednich (face-to-face) wspomaganym komputerowo (CAPI) w dniach 8–15 września 2016 roku na liczącej 981 osób reprezentatywnej próbie losowej dorosłych mieszkańców Polski.

RYS. 1. STOSUNEK DO RZĄDU



Do listopada 2011 roku wskazania dotyczyły pierwszego rządu Donalda Tuska, od grudnia 2011 roku – drugiego rządu Donalda Tuska, od października 2014 roku dotyczyły rządu Ewy Kopacz, a od grudnia 2015 roku dotyczą rządu Beaty Szydło. Pominięto odpowiedzi „trudno powiedzieć”

Stosunek do rządu różnicują² przede wszystkim afiliacje polityczne badanych, mierzone zarówno deklaracjami głosowania w hipotetycznych wyborach do Sejmu³, jak i poglądami politycznymi określonymi na osi lewica–centrum–prawica. Najwięcej zwolenników obecny rząd ma wśród badanych, którzy w wyborach do Sejmu zagłosowaliby na Prawo i Sprawiedliwość (88%). Na przeciwległym biegunie są osoby deklarujące zamiar głosowania na Nowoczesną Ryszarda Petru, spośród których cztery piąte określa się jako przeciwnicy obecnego rządu. Przeciwnicy rządu dominują także w potencjalnym elektoracie Platformy Obywatelskiej (62%). Dość podzieleni są natomiast sympatycy ugrupowania Kukiz'15, choć największą grupę wśród nich stanowią zwolennicy rządu Beaty Szydło (44%). Wśród ankietowanych deklarujących absencję w hipotetycznych wyborach parlamentarnych dominuje obojętność wobec aktualnego gabinetu (52%). Jest ona także najczęstszym odczuciem deklarowanym przez mocno podzielonych w tej kwestii respondentów niezdecydowanych, czy uczestniczyć w potencjalnych wyborach parlamentarnych (35%).

² Wykorzystano moduł IBM SPSS Decision Trees.

³ Zob. komunikat CBOS „Preferencje partyjne we wrześniu”, wrzesień 2016 (oprac. B. Badora).

Tabela 2

Potencjalne elektoraty*	Stosunek do rządu			
	zwolennicy	przeciwnicy	obojętni	Trudno powiedzieć
	w procentach			
Prawo i Sprawiedliwość (wraz z SP i PR)	88	2	10	<1
Kukiz'15	44	28	26	2
Platforma Obywatelska	13	62	23	2
Nowoczesna Ryszarda Petru	4	80	13	3
Niezdecydowani, czy wziąć udział w wyborach	26	30	35	10
Niezamierzający brać udziału w wyborach	15	22	52	11

* Określone na podstawie deklaracji głosowania w ewentualnych wyborach parlamentarnych

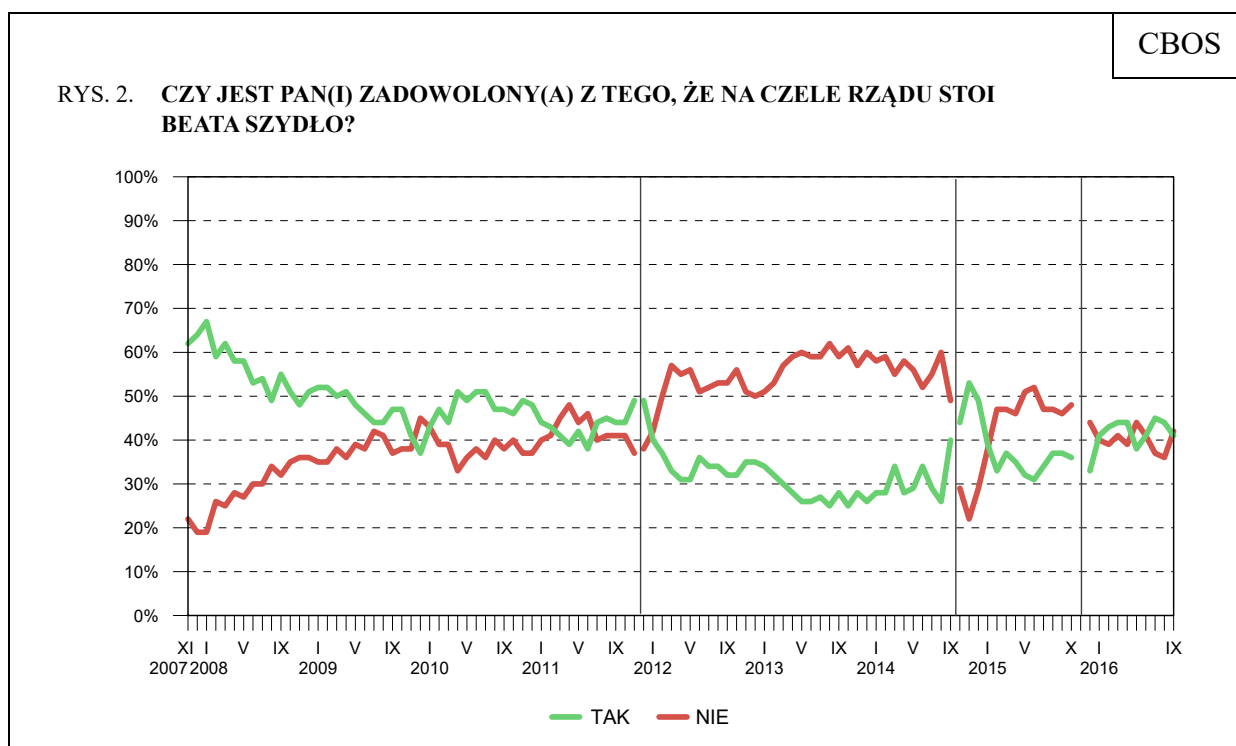
Biorąc pod uwagę deklarowane poglądy polityczne można stwierdzić, iż do zwolenników rządu zalicza się zdecydowana większość badanych deklarujących poglądy prawicowe (63%), natomiast wśród osób identyfikujących się z lewicą dwie trzecie stanowią przeciwnicy rządu (66%). Respondenci deklarujący poglądy centrowe również częściej określają się jako przeciwnicy niż zwolennicy rządu (odpowiednio 41% i 25%), natomiast badani niepotrafiący określić swoich poglądów na osi lewica–centrum–prawica najczęściej deklarują obojętny stosunek do rządu Beaty Szydło (43%) – zob. tabela aneksowa 1.

Spośród zmiennych społeczno-demograficznych stosunek do rządu najbardziej różni się poziom wykształcenia. Zwolennicy rządu ponadprzeciętnie często rekrutują się spośród ankietowanych z wykształceniem zasadniczym zawodowym (44%), natomiast jako jego przeciwnicy najczęściej określają się badani z wykształceniem wyższym (49%). Ponadto warto zauważyć, iż zdecydowaną przewagę przeciwników nad zwolennikami rządu odnotowaliśmy wśród osób prowadzących działalność gospodarczą na własny rachunek (55% wobec 21%) i jednocześnie jest to grupa społeczno-zawodowa, w oczach której rząd od drugiej połowy sierpnia⁴ stracił najbardziej. Najlepszy bilans zwolenników i przeciwników rząd ma natomiast w tym miesiącu wśród rolników indywidualnych (47% zwolenników i 21% przeciwników), choć od poprzedniego badania urzędujący gabinet stracił także w ich oczach. Warto dodać, iż jako zwolennicy rządu określają się w zdecydowanej większości osoby uczestniczące w praktykach religijnych kilka razy w tygodniu (69%) i jest to grupa społeczna, w której od poprzedniego pomiaru znacząco przybyło jego zwolenników, a ubyło przeciwników.

⁴ Zob. komunikat CBOS „Stosunek do rządu”, wrzesień 2016 (oprac. M. Omyła-Rudzka).

AKCEPTACJA PREMIERA

Po wakacyjnym wzroście akceptacji dla osoby premiera nastąpił jej spadek i obecnie rozkład opinii jest niemal identyczny jak w czerwcu br. Badani są w swych deklaracjach podzieleni: zadowolenie z tego, że na czele rządu stoi Beata Szydło, wyraża obecnie 41% ankietowanych (spadek o 3 punkty procentowe), a niezadowolenie – 42% (wzrost o 6 punktów). W porównaniu z sierpniem o 3 punkty procentowe zmniejszył się odsetek respondentów niepotrafiących zająć stanowiska w tej kwestii (17%).



Do listopada 2011 roku wskazania dotyczyły pierwszego rządu Donalda Tuska, od grudnia 2011 roku – drugiego rządu Donalda Tuska, od października 2014 roku dotyczyły rządu Ewy Kopacz, a od grudnia 2015 roku dotyczą rządu Beaty Szydło. Pominięto odpowiedzi „trudno powiedzieć”

Tabela 3

Czy jest Pan(i) zadowolony(a) z tego, że na czele rządu stoi Beata Szydło?	Wskazania respondentów według terminów badań									
	2015	2016								
	XII	I	II	III	IV	V	VI	VII	VIII	IX
	w procentach									
Tak	33	41	43	44	44	38	41	45	44	41
Nie	44	40	39	41	39	44	41	37	36	42
Trudno powiedzieć	23	19	18	15	17	18	18	18	20	17

Podobnie jak w przypadku poparcia udzielanego rządowi, zadowolenie z tego, że na jego czele stoi Beata Szydło, różnicują przede wszystkim preferencje partyjne i deklarowane poglądy polityczne. Z osoby premiera zadowolona jest ogromna większość potencjalnych wyborców Prawa i Sprawiedliwości, natomiast niezadowolenie z tego, że na czele rządu stoi Beata Szydło, w zdecydowanej większości wyrażają potencjalne elektoraty Nowoczesnej Ryszarda Petru i Platformy Obywatelskiej. Bardziej podzieleni są zwolennicy Kukiz'15, ale należy zauważyć, iż częściej wyrażają oni zadowolenie niż niezadowolenie z osoby premiera. Niezadowoleni z faktu, że rządem kieruje Beata Szydło, stanowią natomiast największą grupę wśród deklarujących absencję w hipotetycznych wyborach parlamentarnych oraz wśród – bardziej w tej kwestii podzielonych – niezdecydowanych, czy wziąć w nich udział.

Tabela 4

Potencjalne elektoraty*	Czy jest Pan(i) zadowolony(a) z tego, że na czele rządu stoi Beata Szydło?		
	Tak	Nie	Trudno powiedzieć
	w procentach		
Prawo i Sprawiedliwość (wraz z SP i PR)	91	5	4
Kukiz'15	45	38	17
Platforma Obywatelska	18	70	12
Nowoczesna Ryszarda Petru	6	80	14
Niezdecydowani, czy wziąć udział w wyborach	36	40	25
Niezamierzający brać udziału w wyborach	27	46	27

* Określone na podstawie deklaracji głosowania w ewentualnych wyborach parlamentarnych

Premier Beata Szydło jest pozytywnie odbierana przez dwie trzecie badanych utożsamiających się z prawicą (67% zadowolonych z faktu, że stoi ona na czele rządu), natomiast trzy czwarte (75%) osób o poglądach lewicowych i ponad połowa (52%) utożsamiających się z politycznym centrum wyraża niezadowolenie z faktu, iż sprawuje ona tę funkcję. Badani niepotrafiący określić swoich poglądów na osi lewica–centrum–prawica są w tej kwestii podzieleni (zob. tabela aneksowa 2).

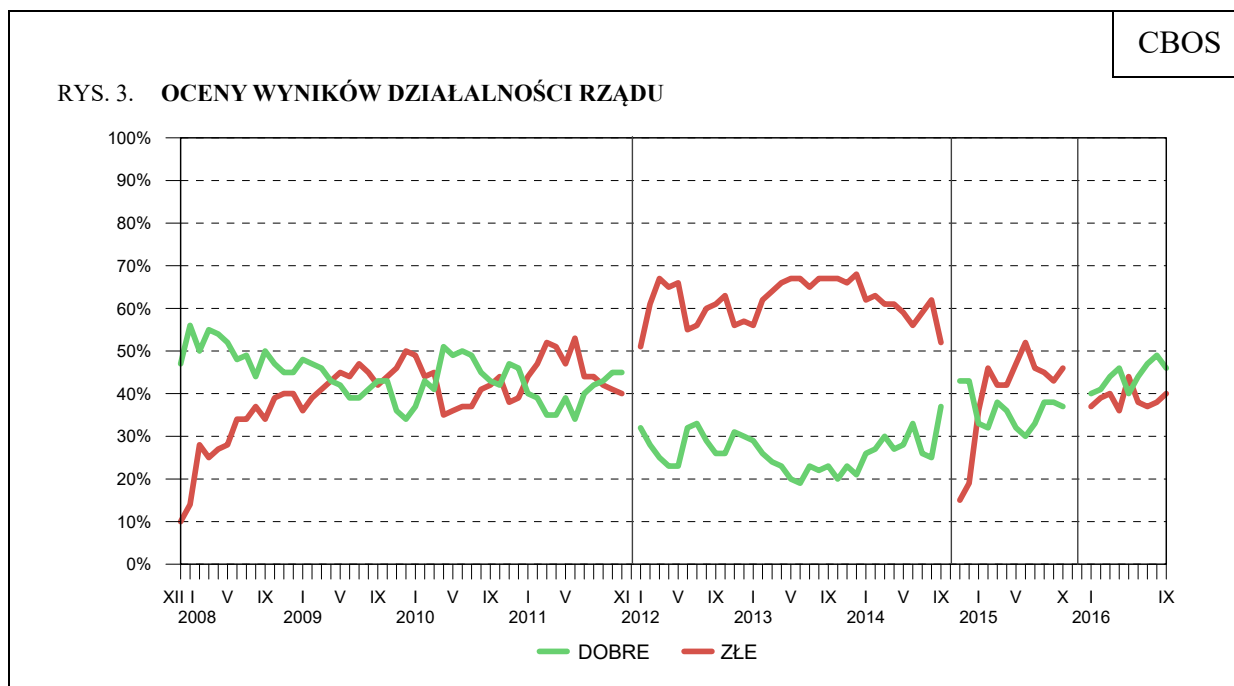
Z analiz zróżnicowań społeczno-demograficznych wynika, że – tak jak w przypadku ogólnego stosunku do rządu – zadowolenie z osoby premiera różnicuje przede wszystkim wykształcenie. Warto dodać, iż istotne statystycznie różnice występują pomiędzy badanymi z wyższym lub średnim wykształceniem, którzy częściej wyrażają niezadowolenie niż zadowolenie z tego, że na czele rządu stoi Beata Szydło, a osobami z wykształceniem podstawowym, gimnazjalnym lub zasadniczym zawodowym, wśród których znacznie częściej deklarowane jest zadowolenie. Kolejną zmienną różnicującą akceptację osoby premiera jest

wiek – zadowolenie, że na czele rządu stoi Beata Szydło, znacznie częściej niż młodszy wyrażają badani mający 65 lat lub więcej, natomiast najwyższy poziom niezadowolenia notujemy w grupie wiekowej 25–44 lata.

Stosunek do osoby premiera istotnie różnicuje także częstość praktyk religijnych. Zadowolenie z tego, że na czele rządu stoi Beata Szydło, w większości wyrażają badani praktykujący co najmniej raz w tygodniu, natomiast wśród praktykujących rzadziej lub w ogóle nieuczestniczących w praktykach religijnych dominuje niezadowolenie.

OCENA DZIAŁALNOŚCI RZĄDU

W porównaniu z poprzednim pomiarem nieco zmniejszył się odsetek respondentów pozytywnie oceniających dotychczasowe wyniki działalności rządu (o 3 punkty procentowe, do 46%), a nieznacznie wzrósł odsetek postrzegających je negatywnie (o 2 punkty, do 40%).



Do listopada 2011 roku wskazania dotyczyły pierwszego rządu Donalda Tuska, od stycznia 2012 roku – drugiego rządu Donalda Tuska, od listopada 2014 roku dotyczyły rządu Ewy Kopacz, a od stycznia 2016 roku dotyczą rządu Beaty Szydło. Pominięto odpowiedzi „trudno powiedzieć”

Tabela 5

Jak by Pan(i) ocenił(a) wyniki działalności rządu premier Beaty Szydło od czasu objęcia przez nią władzy?	Wskazania respondentów według terminów badań								
	2016								
	I	II	III	IV	V	VI	VII	VIII	IX
	w procentach								
Dobrze	40	41	44	46	40	44	47	49	46
Źle	37	39	40	36	44	38	37	38	40
Trudno powiedzieć	23	20	16	18	16	18	16	13	14

Analogicznie jak w przypadku wcześniej analizowanych wskaźników, na postrzeganie prac rządu w największym stopniu wpływają preferencje partyjne. W pierwszej połowie września, tak jak trzy tygodnie wcześniej, dotychczasowe efekty działalności urzędującego gabinetu pozytywnie oceniają niemal wszyscy potencjalni wyborcy Prawa i Sprawiedliwości oraz przeważająca część elektoratu Kukiz'15. Krytycyzm dominuje natomiast wśród zwolenników Nowoczesnej oraz – w mniejszym stopniu – Platformy Obywatelskiej. Wyniki dotychczasowej działalności rządu częściej oceniane są krytycznie niż pozytywnie przez niezamierzających głosować w hipotetycznych wyborach parlamentarnych, natomiast wśród niezdecydowanych, czy wziąć w nich udział, oceny pozytywne są częstsze niż negatywne.

Tabela 6

Potencjalne elektoraty*	Oceny wyników działalności rządu		
	dobrze	złe	Trudno powiedzieć
	w procentach		
Prawo i Sprawiedliwość (wraz z SP i PR)	94	2	4
Kukiz'15	60	31	9
Platforma Obywatelska	24	69	7
Nowoczesna Ryszarda Petru	7	86	7
Niezdecydowani, czy wziąć udział w wyborach	45	32	24
Niezamierzający brać udziału w wyborach	29	47	25

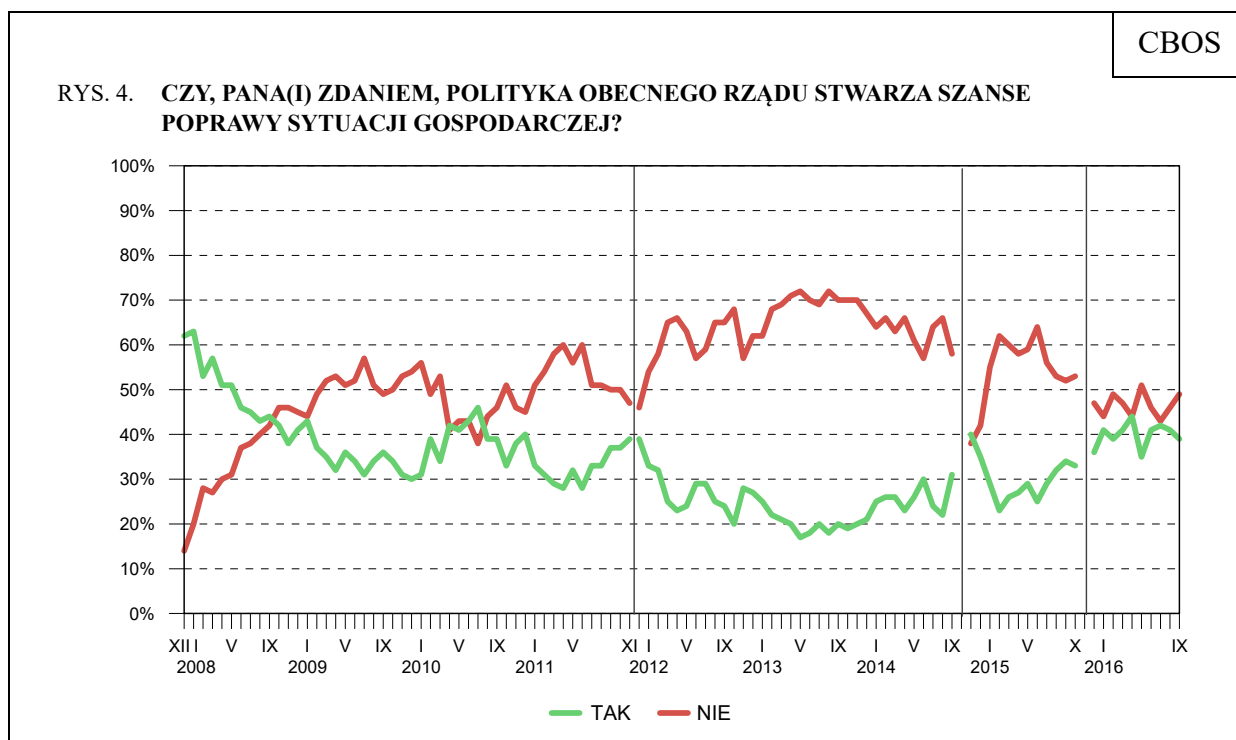
* Określone na podstawie deklaracji głosowania w ewentualnych wyborach parlamentarnych

Oceny wyników działalności rządu Beaty Szydło od czasu objęcia przez nią władzy istotnie różnicują także deklarowane poglądy polityczne. Pozytywnie odbiera je blisko trzy czwarte (73%) identyfikujących się z prawicą, a negatywnie niemal taki sam odsetek deklarujących poglądy lewicowe (72%). Badani określający swoje poglądy jako centrowe oraz niepotrafiący opisać ich na osi lewica–centrum–prawica są w tej kwestii podzieleni, przy czym wśród utożsamiających się z politycznym centrum najliczniejsi są badani krytycznie oceniający dokonania obecnego rządu, a w grupie o nieokreślonych poglądach – ci, którzy oceniają je pozytywnie. Odbiór dotychczasowych dokonań rządu związany jest też z deklarowaną częstością praktyk religijnych, przy czym istotna statystycznie różnica występuje pomiędzy praktykującymi co najmniej raz w tygodniu, którzy w większości oceniają je pozytywnie, a praktykującymi rzadziej lub w ogóle, wśród których dominują oceny negatywne. Spośród zmiennych społeczno-demograficznych oceny efektów dotychczasowych działań rządu istotnie różnicuje przede wszystkim poziom wykształcenia. Pozytywnie oceniają je w większości ankietowani z wykształceniem zasadniczym zawodowym (55%) oraz podstawowym lub gimnazjalnym (54%), natomiast oceny negatywne

dominują wśród osób z wyższym wykształceniem (53%). Badani z wykształceniem średnim są w tej kwestii dość podzieleni, z niewielką przewagą ocen negatywnych nad pozytywnymi (44% wobec 41%) – zob. tabela aneksowa 3.

OCENA POLITYKI GOSPODARCZEJ RZĄDU

W pierwszej połowie września, po raz kolejny od lipca, zwiększył się krytycyzm w ocenach polityki gospodarczej urzędującego gabinetu. W porównaniu z drugą połową sierpnia o 3 punkty procentowe, do 49%, wzrósł odsetek badanych twierdzących, że polityka obecnego rządu nie stwarza szans poprawy sytuacji gospodarczej (od lipca wzrost łącznie o 6 punktów), nieco ubyło natomiast ankietowanych uważających, że polityka rządu stwarza takie szanse (39%, spadek o 2 punkty).



Do listopada 2011 roku wskazania dotyczyły pierwszego rządu Donalda Tuska, od grudnia 2011 roku – drugiego rządu Donalda Tuska, od listopada 2014 roku dotyczyły rządu Ewy Kopacz, a od grudnia 2015 roku dotyczą rządu Beaty Szydło. Pominięto odpowiedzi „trudno powiedzieć”

Tabela 7

Czy, Pana(i) zdaniem, polityka obecnego rządu stwarza szanse poprawy sytuacji gospodarczej ?	Wskazania respondentów według terminów badań									
	2015	2016								
	XII	I	II	III	IV	V	VI	VII	VIII	IX
	w procentach									
Tak	36	41	39	41	44	35	41	42	41	39
Nie	47	44	49	47	44	51	46	43	46	49
Trudno powiedzieć	17	15	12	12	12	14	13	15	13	12

Opinie o polityce gospodarczej obecnego rządu związane są przede wszystkim z afiliacjami politycznymi badanych. O ile niemal dziewięciu na dziesięciu deklarujących zamiar głosowania w hipotetycznych wyborach do Sejmu na Prawo i Sprawiedliwość uważa, że polityka obecnego rządu stwarza szanse poprawy sytuacji gospodarczej, to podobna część potencjalnego elektoratu Nowoczesnej jest przeciwnego zdania. Negatywnie odbiera politykę gospodarczą obecnego rządu także niemal trzy czwarte potencjalnych wyborców Platformy Obywatelskiej. Zwolennicy Kukiz'15 są w tej kwestii dość podzieleni, z niewielką przewagą ocen negatywnych nad pozytywnymi. Badani niezamierzający brać udziału w ewentualnych wyborach parlamentarnych oraz niezdecydowani, czy w nich głosować na ogół wypowiadają krytyczne opinie na temat polityki rządu w sferze gospodarki.

Tabela 8

Potencjalne elektoraty*	Oceny polityki gospodarczej rządu		
	dobrze	złe	Trudno powiedzieć
	w procentach		
Prawo i Sprawiedliwość (wraz z SP i PR)	87	7	7
Kukiz'15	42	46	12
Platforma Obywatelska	20	74	5
Nowoczesna Ryszarda Petru	3	91	6
Niezdecydowani, czy wziąć udział w wyborach	34	50	16
Niezamierzający brać udziału w wyborach	23	56	21

* Określone na podstawie deklaracji głosowania w ewentualnych wyborach parlamentarnych

Odbiór polityki gospodarczej rządu związany jest również z deklarowanymi poglądami politycznymi. Popierana jest ona przez większość badanych identyfikujących się z prawicą – 65% z nich uważa, że stwarza ona szanse poprawy sytuacji gospodarczej. Wśród pozostałych badanych dominują przekonani, że nie daje ona możliwości poprawy w tej sferze, przy czym najczęściej taki pogląd wyrażają osoby identyfikujące się z lewicą (78%). Ocenę polityki gospodarczej rządu istotnie różnicuje także deklarowana częstość praktyk religijnych

– im jest ona większa, tym więcej przekonanych, że polityka rządu stwarza szanse poprawy sytuacji gospodarczej. Przekonanie, że polityka obecnego rządu nie stwarza szans poprawy sytuacji gospodarczej, jest wyrażane częściej wśród badanych lepiej wykształconych (zob. tabela aneksowa 4).



Polacy są obecnie podzieleni, zarówno jeśli chodzi o deklarowany stosunek do rządu, jak i do urzędującego premiera. Choć obecnie wyniki działalności rządu premier Beaty Szydło od czasu objęcia przez nią władzy częściej oceniane są pozytywnie niż negatywnie, to jednocześnie dominuje przekonanie, że polityka obecnego rządu nie stwarza szans poprawy sytuacji gospodarczej. Stosunek Polaków do rządu i premier Beaty Szydło jest mocno zideologizowany – różnicują go przede wszystkim afiliacje polityczne oraz praktyki religijne.

Opracowała

Barbara BADORA

A N E K S

Tabela 1

		Jak określił(a)by Pan(i) swój stosunek do rządu Beaty Szydło? Czy jest Pan(i) jego:				Liczba osób
		zwolennikiem	przeciwnikiem	czy też Pana(i) stosunek do rządu Beaty Szydło jest obojętny	Trudno powiedzieć	
		%	%	%	%	
Ogółem		34	33	28	5	981
Płeć	Meżczyźni	33	35	26	6	462
	Kobiety	35	30	30	4	519
Wiek	18–24 lata	17	23	51	10	76
	25–34	29	34	34	3	190
	35–44	25	41	27	7	184
	45–54	37	32	27	5	148
	55–64	39	36	22	3	178
	65 lat i więcej	47	25	22	6	206
Miejsce zamieszkania	Wieś	39	26	29	6	392
	Miasto do 19 999	26	37	29	8	145
	20 000 – 99 999	29	35	32	4	217
	100 000 – 499 999	38	36	22	4	149
Wykształcenie	500 000 i więcej mieszk.	29	44	21	6	78
	Podstawowe / gimnazjalne	35	15	40	10	195
	Zasadnicze zawodowe	44	27	25	5	240
	Średnie	30	35	31	4	300
Grupa społeczna i zawodowa	Wyższe	30	49	19	3	246
	Kadra kier., spec. z wyższym wyksz.	24	53	19	4	114
	Średni personel, technicy	39	25	33	3	35
	Pracownicy adm.-biurowi	21	46	31	2	61
	Pracownicy usług	37	32	28	2	64
	Robotnicy wykwalifikowani	28	27	42	3	104
	Robotnicy niewykwalifik.	25	20	41	15	41
	Rolnicy	47	21	29	3	53
	Pracujący na własny rach.	21	55	24		44
	Bezrobotni	29	31	39	2	38
	Emeryci	48	27	19	6	244
	Renciści	35	38	24	4	63
	Uczniowie i studenci	12	23	50	15	39
Pracuje w:	Gospodynie domowe i inni	37	23	29	12	81
	inst. państw., publicznej	29	34	32	5	123
	spółce właścicieli prywatnych i państwa	27	39	29	4	83
	sekt. pryw. poza rolnict.	25	41	31	3	252
Dochody na jedną osobę	prywatnym gosp. rolnym	49	18	28	6	63
	Do 649 zł	29	16	40	14	107
	Od 650 zł do 999 zł	44	25	30	1	119
	Od 1000 zł do 1399 zł	34	30	31	5	130
	Od 1400 zł do 1999 zł	35	34	27	4	141
Ocena własnych war. mater.	2000 zł i więcej	35	48	17	1	143
	Złe	33	36	22	8	62
	Średnie	34	30	29	7	385
Udział w prakt. religijnych	Dobre	34	34	28	4	534
	Kilka razy w tygodniu	69	7	24		39
	Raz w tygodniu	47	23	25	5	447
	1–2 razy w miesiącu	21	35	41	3	142
	Kilka razy w roku	20	46	27	6	216
Poglądy polityczne	W ogóle nie uczestniczy	20	47	25	8	129
	Lewica	11	66	21	2	161
	Centrum	25	41	28	6	259
	Prawica	63	18	18	1	292
	Trudno powiedzieć	25	21	43	10	261

Tabela 2

		Czy jest Pan(i) zadowolony(a) z tego, że na czele rządu stoi Beata Szydło?			Liczba osób
		Tak	Nie	Trudno powiedzieć	
		%	%	%	
Ogółem		41	42	17	981
Płeć	Mężczyźni	37	45	18	462
	Kobiety	45	40	16	519
Wiek	18–24 lata	35	38	27	76
	25–34	30	48	22	190
	35–44	34	51	15	184
	45–54	43	39	18	148
	55–64	45	42	13	178
	65 lat i więcej	55	33	12	206
Miejsce zamieszkania	Wieś	46	35	19	392
	Miasto do 19 999	39	48	14	145
	20 000 – 99 999	35	48	17	217
	100 000 – 499 999	46	43	11	149
	500 000 i więcej mieszk.	29	51	20	78
Wykształcenie	Podstawowe / gimnazjalne	53	28	19	195
	Zasadnicze zawodowe	49	38	13	240
	Średnie	34	46	20	300
	Wyższe	32	55	13	246
Grupa społeczna i zawodowa	Kadra kier., spec. z wyższym wyksz.	23	54	23	114
	Średni personel, technicy	48	37	15	35
	Pracownicy adm.-biurowi	26	57	16	61
	Pracownicy usług	44	47	9	64
	Robotnicy wykwalifikowani	32	44	24	104
	Robotnicy niewykwalifik.	31	37	32	41
	Rolnicy	53	29	18	53
	Pracujący na własny rach.	22	69	9	44
	Bezrobotni	45	44	11	38
	Emeryci	56	34	11	244
	Renciści	38	45	17	63
	Uczniowie i studenci	43	32	25	39
	Gospodynie domowe i inni	46	37	17	81
Pracuje w:	inst. państw., publicznej	35	42	23	123
	spółce właścicieli prywatnych i państwa	33	51	17	83
	sekt. pryw. poza rolnict.	29	54	17	252
	prywatnym gosp. rolnym	54	27	18	63
Dochody na jedną osobę	Do 649 zł	47	37	16	107
	Od 650 zł do 999 zł	52	35	13	119
	Od 1000 zł do 1399 zł	40	43	17	130
	Od 1400 zł do 1999 zł	41	43	16	141
	2000 zł i więcej	34	57	9	143
Ocena własnych war. mater.	Złe	43	45	12	62
	Średnie	42	39	19	385
	Dobre	40	44	16	534
Udział w prakt. religijnych	Kilka razy w tygodniu	80	11	9	39
	Raz w tygodniu	54	31	15	447
	1–2 razy w miesiącu	32	50	17	142
	Kilka razy w roku	25	59	16	216
	W ogóle nie uczestniczy	24	53	23	129
Poglądy polityczne	Lewica	19	75	6	161
	Centrum	32	52	17	259
	Prawica	67	23	10	292
	Trudno powiedzieć	35	36	29	261

Tabela 3

		Jak by Pan(i) ocenił(a) wyniki działalności rządu premier Beaty Szydło od czasu objęcia przezeń władzy?			Liczba osób
		Dobrze	Źle	Trudno powiedzieć	
		%	%	%	
Ogółem		46	40	14	981
Płeć	Meżczyźni	45	41	13	462
	Kobiety	47	39	15	519
Wiek	18–24 lata	48	28	24	76
	25–34	38	46	16	190
	35–44	38	48	13	184
	45–54	48	37	15	148
	55–64	50	45	6	178
	65 lat i więcej	55	30	15	206
Miejsce zamieszkania	Wieś	50	33	17	392
	Miasto do 19 999	44	46	11	145
	20 000 – 99 999	40	47	13	217
	100 000 – 499 999	49	40	11	149
	500 000 i więcej mieszk.	41	45	14	78
Wykształcenie	Podstawowe / gimnazjalne	54	24	21	195
	Zasadnicze zawodowe	55	34	11	240
	Średnie	41	44	15	300
	Wyższe	37	53	10	246
Grupa społeczna i zawodowa	Kadra kier., spec. z wyższym wyksz.	31	55	13	114
	Średni personel, technicy	50	33	17	35
	Pracownicy adm.-biurowi	32	47	20	61
	Pracownicy usług	50	39	11	64
	Robotnicy wykwalifikowani	43	44	13	104
	Robotnicy niewykwalifik.	47	28	25	41
	Rolnicy	58	30	13	53
	Pracujący na własny rach.	26	69	5	44
	Bezrobotni	48	41	11	38
	Emeryci	57	32	11	244
	Renciści	40	43	18	63
	Uczniowie i studenci	52	29	20	39
	Gospodynie domowe i inni	49	34	17	81
Pracuje w:	inst. państw., publicznej	40	43	17	123
	spółce właścicieli prywatnych i państwa	42	47	11	83
	sekt. pryw. poza rolnict.	38	49	13	252
	prywatnym gosp. rolnym	58	26	16	63
Dochody na jedną osobę	Do 649 zł	54	29	17	107
	Od 650 zł do 999 zł	56	34	10	119
	Od 1000 zł do 1399 zł	44	42	15	130
	Od 1400 zł do 1999 zł	48	41	11	141
	2000 zł i więcej	47	49	4	143
Ocena własnych war. mater.	Źłe	45	39	17	62
	Średnie	47	36	17	385
	Dobre	46	43	11	534
Udział w prakt. religijnych	Kilka razy w tygodniu	77	8	15	39
	Raz w tygodniu	59	28	12	447
	1–2 razy w miesiącu	39	47	14	142
	Kilka razy w roku	29	58	13	216
	W ogóle nie uczestniczy	28	51	21	129
Poglądy polityczne	Lewica	21	72	7	161
	Centrum	39	48	12	259
	Prawica	73	20	7	292
	Trudno powiedzieć	40	35	26	261

Tabela 4

		Czy, Pana(i) zdaniem, polityka obecnego rządu stwarza szansę poprawy sytuacji gospodarczej?			Liczba osób
		Tak	Nie	Trudno powiedzieć	
		%	%	%	
Ogółem		39	49	12	981
Płeć	Meżczyźni	38	49	12	462
	Kobiety	39	49	12	519
Wiek	18–24 lata	34	48	18	76
	25–34	31	58	11	190
	35–44	33	58	10	184
	45–54	38	48	14	148
	55–64	44	45	12	178
	65 lat i więcej	49	38	13	206
Miejsce zamieszkania	Wieś	40	45	15	392
	Miasto do 19 999	39	49	12	145
	20 000 – 99 999	36	58	6	217
	100 000 – 499 999	42	46	13	149
	500 000 i więcej mieszk.	33	49	18	78
Wykształcenie	Podstawowe / gimnazjalne	45	37	18	195
	Zasadnicze zawodowe	47	44	9	240
	Średnie	35	52	13	300
	Wyższe	30	60	11	246
Grupa społeczna i zawodowa	Kadra kier., spec. z wyższym wyksz.	22	64	14	114
	Średni personel, technicy	48	42	10	35
	Pracownicy adm.-biurowi	29	56	15	61
	Pracownicy usług	52	45	4	64
	Robotnicy wykwalifikowani	36	54	10	104
	Robotnicy niewykwalifik.	31	40	28	41
	Rolnicy	40	47	12	53
	Pracujący na własny rach.	24	70	6	44
	Bezrobotni	38	54	8	38
	Emeryci	50	39	11	244
	Renciści	34	49	18	63
	Uczniowie i studenci	41	48	10	39
	Gospodynie domowe i inni	37	45	18	81
Pracuje w:	inst. państw., publicznej	36	50	14	123
	spółce właścicieli prywatnych i państwa	38	54	8	83
	sekt. pryw. poza rolnict.	32	57	11	252
	prywatnym gosp. rolnym	41	46	12	63
Dochody na jedną osobę	Do 649 zł	36	53	11	107
	Od 650 zł do 999 zł	48	44	8	119
	Od 1000 zł do 1399 zł	38	46	17	130
	Od 1400 zł do 1999 zł	47	45	8	141
	2000 zł i więcej	40	55	5	143
Ocena własnych war. mater.	Złe	30	53	17	62
	Średnie	39	46	15	385
	Dobre	40	50	10	534
Udział w prakt. religijnych	Kilka razy w tygodniu	67	21	12	39
	Raz w tygodniu	49	40	12	447
	1–2 razy w miesiącu	32	56	12	142
	Kilka razy w roku	23	61	15	216
	W ogóle nie uczestniczy	29	61	10	129
Poglądy polityczne	Lewica	17	78	5	161
	Centrum	32	57	10	259
	Prawica	65	26	9	292
	Trudno powiedzieć	29	49	22	261