

## Nastroje społeczne w kwietniu

Znak jakości przyznany CBOS przez  
Organizację Firm Badania Opinii i Rynku 11 stycznia 2018 roku



Fundacja Centrum Badania Opinii Społecznej  
ul. Świętojerska 5/7, 00-236 Warszawa  
e-mail: sekretariat@cbos.pl; info@cbos.pl  
<http://www.cbos.pl>  
(48 22) 629 35 69

W kwietniu<sup>1</sup> nie odnotowaliśmy większych zmian w nastrojach społecznych. Minimalnie lepsze niż w ubiegłym miesiącu okazały się zarówno oceny, jak i przewidywania dotyczące ogólnej sytuacji w kraju oraz sytuacji gospodarczej. Minimalnie pogorszyły się z kolei oceny i prognozy sytuacji w zakładach pracy.

## OCENY

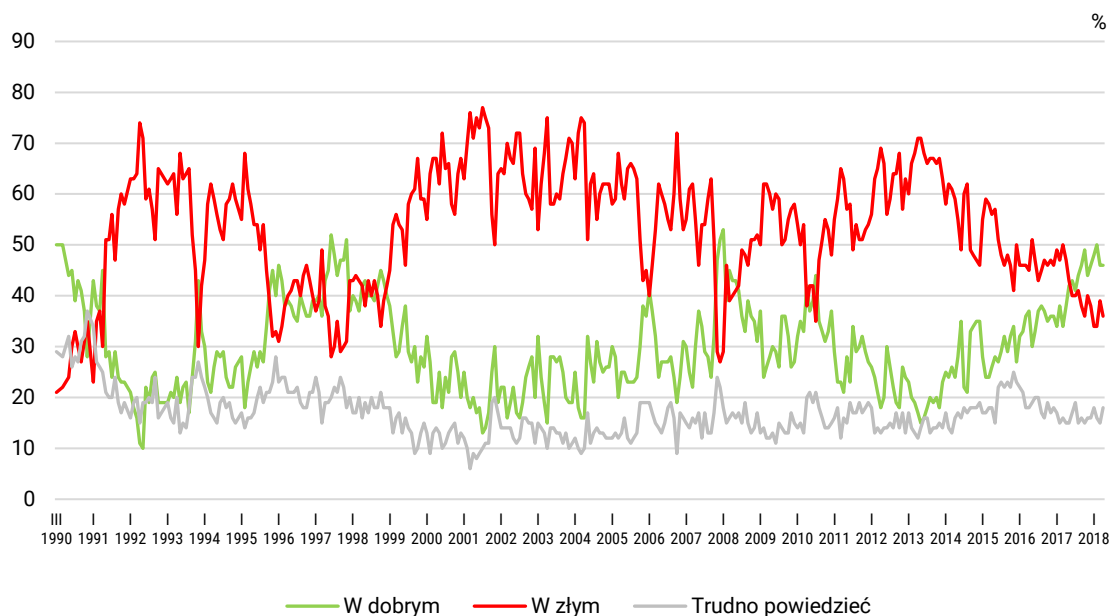
**Oceny rozwoju ogólnej sytuacji w kraju** pozostały na poziomie ubiegłomiesięcznym, chociaż nieznacznie zmniejszył się odsetek pesymistów. W kwietniu niespełna połowa badanych (46%, bez zmian) uważa, że sytuacja w naszym kraju zmierza w dobrym kierunku, a nieco ponad jedna trzecia jest przeciwnego zdania (36%, spadek o 3 punkty procentowe). Odsetek pesymistów jest więc mniejszy niż w marcu, ale nie tak niski jak w pierwszych miesiącach tego roku.

**TABELA 1**

Czy, ogólnie rzecz biorąc, <b>sytuacja w naszym kraju</b> zmierza w dobrym czy też w złym kierunku?	Wskazania respondentów według terminów badań												
	2017								2018				
	IV	V	VI	VII	VIII	IX	X	XI	XII	I	II	III	IV
	w procentach												
W dobrym	38	42	43	41	44	46	49	44	46	48	50	46	46
W złym	47	43	40	40	41	38	36	40	38	34	34	39	36
Trudno powiedzieć	15	15	17	19	15	16	15	16	16	18	16	15	18

<sup>1</sup> Badanie „Aktualne problemy i wydarzenia” (335) przeprowadzono metodą wywiadów bezpośrednich wspomaganymi komputerowo (CAPI) w dniach 5–12 kwietnia 2018 roku na liczącej 1140 osób reprezentatywnej próbie losowej dorosłych mieszkańców Polski.

RYS. 1. Czy, ogólnie rzecz biorąc, sytuacja w naszym kraju zmierza w dobrym czy też w złym kierunku?



Oceny bieżącej sytuacji w Polsce wiążą się przede wszystkim ze zmiennymi światopoglądowymi – lepiej skłonni są ją oceniać badani deklarujący poglądy prawicowe oraz respondenci częściej uczestniczący w praktykach religijnych. Można też zauważyć, że lepsze niż inni opinie na ten temat mają mieszkańcy mniejszych miejscowości oraz osoby dobrze oceniające własne warunki materialne (zob. tabela aneksowa 1).

Ogólną sytuację w Polsce dobrze oceniają potencjalni wyborcy obozu rządzącego – ponad cztery piąte (81%) osób, które w ewentualnych wyborach zagłosowałyby na Prawo i Sprawiedliwość, jest zadowolonych z obecnego kierunku rozwoju kraju. Satisfakcja przeważa także wśród zwolenników ruchu Kukiz'15 (61% zadowolonych). Z kolei wśród badanych, którzy w hipotetycznych wyborach poparliby Platformę Obywatelską, Sojusz Lewicy Demokratycznej lub Nowoczesną, wyraźnie więcej jest tych, którzy negatywnie oceniają obecną sytuację w Polsce (odpowiednio: 70%, 80% i 72%).

TABELA 2

Potencjalne elektoraty*	Czy, ogólnie rzecz biorąc, sytuacja w naszym kraju zmierza w dobrym czy też w złym kierunku?		
	W dobrym	W złym	Trudno powiedzieć
	w procentach		
Prawo i Sprawiedliwość (wraz z Solidarną Polską i Porozumieniem)	81	7	12
Platforma Obywatelska RP	20	70	10
Sojusz Lewicy Demokratycznej*	7	80	13
Kukiz'15**	61	29	11
Nowoczesna**	20	72	7
Trudno powiedzieć, jeszcze nie wiem, waham się	26	41	33

\* Określone na podstawie deklaracji poparcia danego ugrupowania w ewentualnych wyborach parlamentarnych

\*\* Wyniki dotyczące wyborców tych ugrupowań należy traktować ostrożnie ze względu na ich niewielką liczebność w próbie

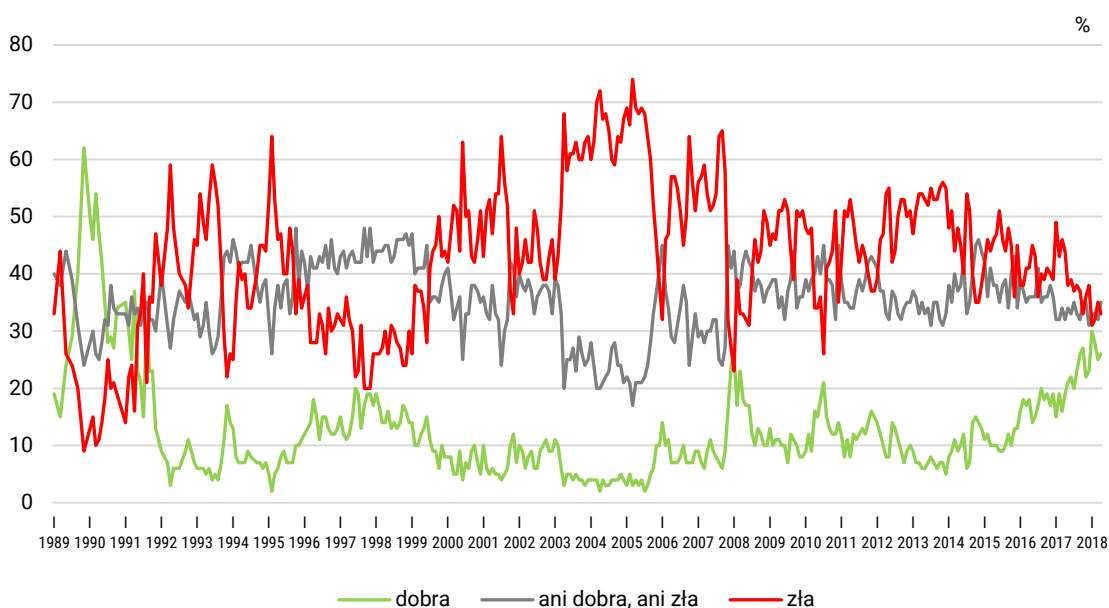
Obserwujemy również pewną korektę ubiegłomiesięcznego spadku **ocen sytuacji politycznej** w Polsce. Obecnie 26% respondentów uważa ją za dobrą, natomiast jedna trzecia (33%, spadek o 2 punkty procentowe) uznaje za złą. Również mniej więcej co trzeci ankietowany (35%, wzrost o 3 punkty) ocenia, że sytuacja polityczna w kraju jest przeciętna – ani dobra, ani zła. Obecne wyniki są minimalnie lepsze niż w marcu, ale gorsze niż w styczniu i lutym.

TABELA 3

Jak Pan(i) ogólnie ocenia obecną <b>sytuację polityczną</b> w Polsce? Czy jest ona:	Wskazania respondentów według terminów badań												
	2017									2018			
	IV	V	VI	VII	VIII	IX	X	XI	XII	I	II	III	IV
	w procentach												
– dobra	19	21	22	20	23	26	27	22	23	30	28	25	26
– ani dobra, ani zła	32	34	33	35	33	32	35	35	31	33	33	32	35
– zła	44	38	39	37	38	37	33	36	38	31	32	35	33
Trudno powiedzieć	5	7	6	8	6	5	5	7	8	6	7	8	6

CBOS

RYS. 2. Jak Pan(i) ogólnie ocenia obecną sytuację polityczną w Polsce? Czy jest ona:



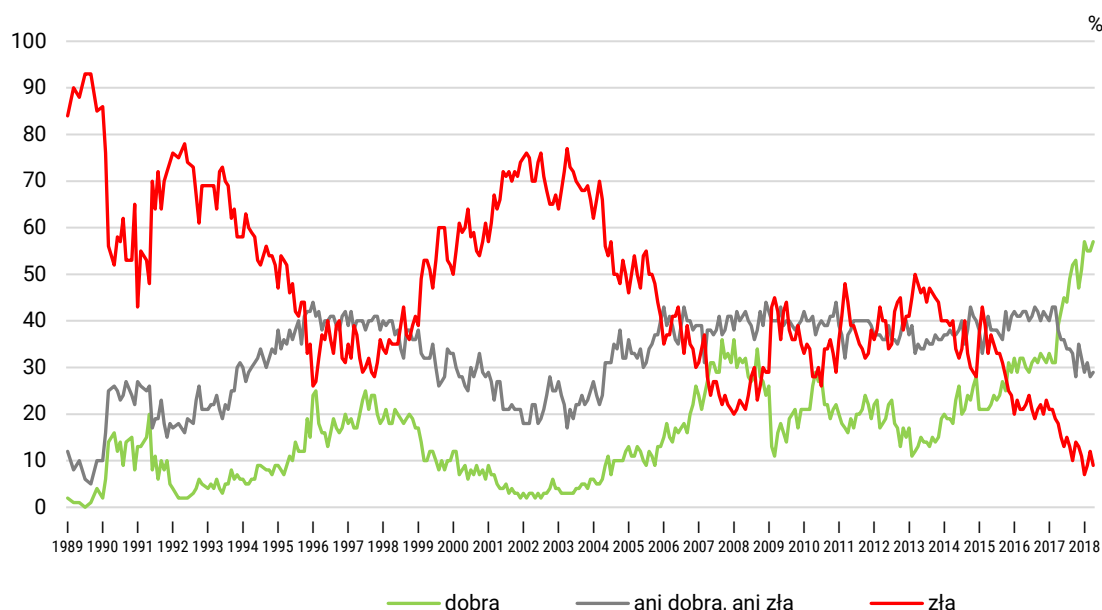
Pominięto odpowiedzi „trudno powiedzieć”

W stosunku do marca nieco polepszyły się także **oceny sytuacji gospodarczej** w kraju. Większość badanych (57%, wzrost o 2 punkty procentowe) ocenia ją pozytywnie. Trzech na dziesięciu respondentów (29%) sądzi, że stan polskiej gospodarki jest przeciętny – ani dobry, ani zły, a mniej niż jedna dziesiąta (9%, spadek o 3 punkty) ocenia go negatywnie.

TABELA 4

Jak Pan(i) ogólnie ocenia obecną <b>sytuację gospodarczą</b> w Polsce? Czy jest ona:	Wskazania respondentów według terminów badań												
	2017						2018						
	IV	V	VI	VII	VIII	IX	X	XI	XII	I	II	III	IV
	w procentach												
– dobra	39	42	45	44	49	52	53	47	51	57	55	55	57
– ani dobra, ani zła	38	36	36	34	34	33	28	35	32	29	31	28	29
– zła	18	15	13	15	13	10	14	13	11	7	9	12	9
Trudno powiedzieć	5	7	6	7	5	5	5	5	6	7	5	5	5

RYS. 3. Jak Pan(i) ogólnie ocenia obecną sytuację gospodarczą w Polsce?  
Czy jest ona:



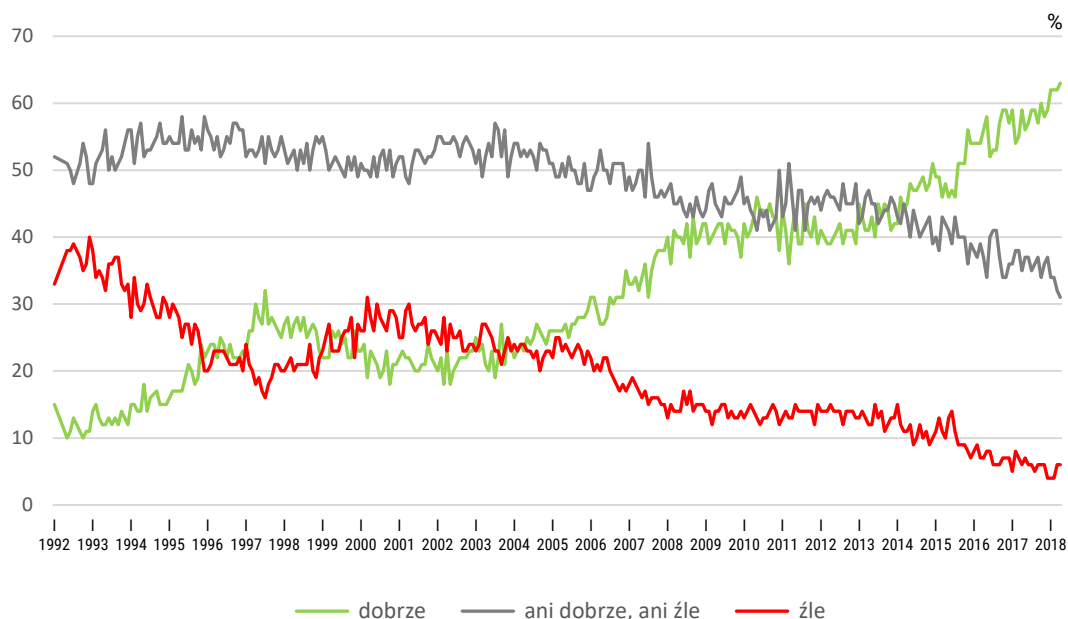
Pominięto odpowiedzi „trudno powiedzieć”

Niemal takie same jak w poprzednich miesiącach pozostały **oceny poziomu życia badanych i ich rodzin**. Wyraźna większość (63%) uznaje go za dobry. Jako zły określa swój poziom życia 6% respondentów, a jedna trzecia (31%) uważa, że żyje im się przeciętnie – ani dobrze, ani źle. Wartości tego wskaźnika utrzymują się na dość stabilnym poziomie od początku bieżącego roku.

TABELA 5

Czy obecnie Panu(i) i Pana(i) <b>rodzinie</b> żyje się:	Wskazania respondentów według terminów badań												
	2017						2018						
	IV	V	VI	VII	VIII	IX	X	XI	XII	I	II	III	IV
	w procentach												
– dobrze	59	56	57	59	59	57	60	58	59	62	62	62	63
– ani dobrze, ani źle	35	37	37	35	36	37	34	36	37	34	34	32	31
– źle	6	7	6	6	5	6	6	6	4	4	4	6	6

RYS. 4. Czy obecnie Panu(i) i Pana(i) rodzinie żyje się:



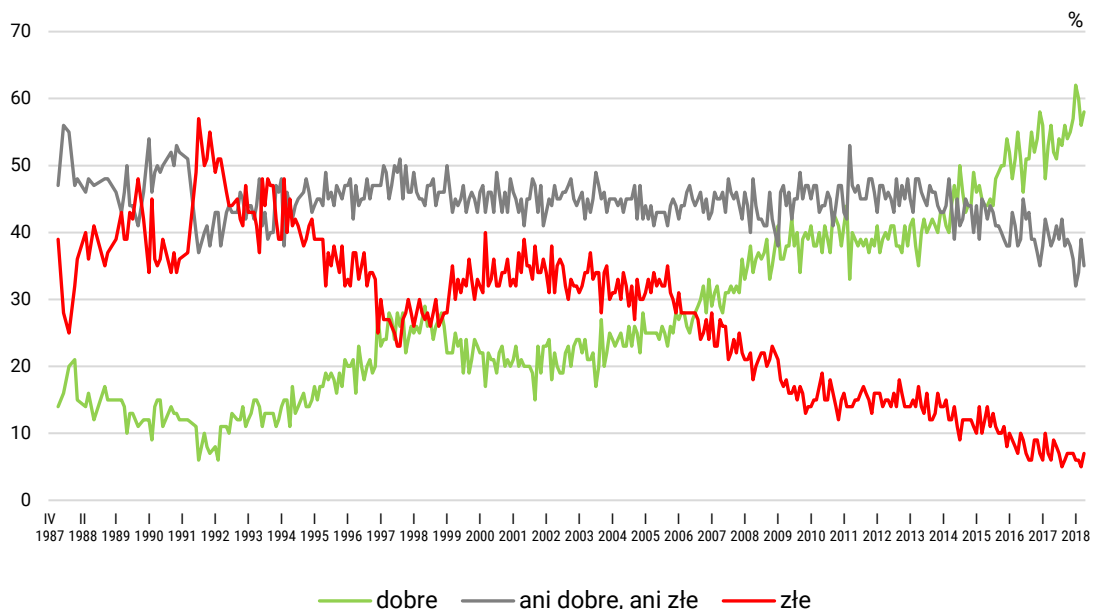
Pominięto odpowiedzi „trudno powiedzieć”

Na poziomie porównywalnym z marcowym pozostały również **oceny warunków materialnych gospodarstw domowych**. Minimalnie wzrosły odsetki badanych oceniających je zarówno dobrze (o 2 punkty procentowe, do 58%), jak i źle (wzrost również o 2 punkty, do 7%). Zmniejszył się natomiast odsetek respondentów twierdzących, że są one przeciętne – ani dobre, ani złe (spadek o 4 punkty, do 35%). Oceny te są nieco niższe niż w styczniu i lutym, ale bardzo podobne do rejestrowanych przed rokiem.

TABELA 6

Jak Pan(i) ocenia obecne warunki materialne swojego gospodarstwa domowego? Czy są one:	Wskazania respondentów według terminów badań												
	2017						2018						
	IV	V	VI	VII	VIII	IX	X	XI	XII	I	II	III	IV
	w procentach												
– dobre	56	52	51	54	53	56	54	55	57	62	60	56	58
– ani dobre, ani złe	38	39	41	39	42	38	39	38	36	32	34	39	35
– złe	6	9	8	7	5	6	7	7	7	6	6	5	7

RYS. 5. Jak Pan(i) ocenia obecne warunki materialne swojego gospodarstwa domowego? Czy są one:



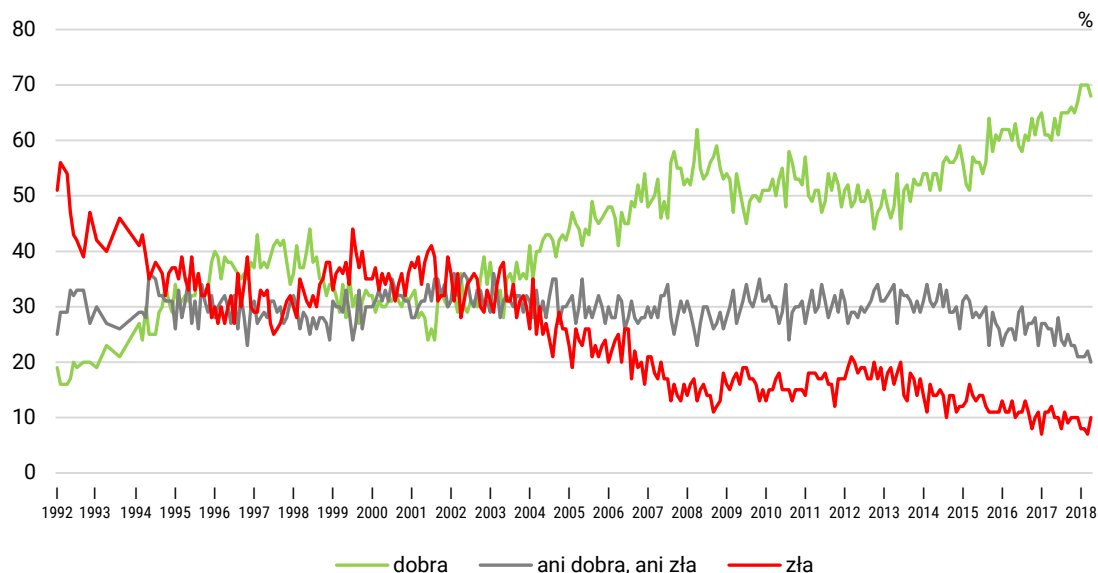
W stosunku do marca w niewielkim stopniu pogorszyły się **oceny sytuacji w zakładach pracy**. Obecnie dwie trzecie zatrudnionych uznaje ją za dobrą (68%, spadek o 2 punkty procentowe), jedna piąta – za przeciętną (20%, spadek o 2 punkty), a jedna dziesiąta określa ją jako złą (10%, wzrost o 3 punkty).

TABELA 7

Jak Pan(i) ogólnie ocenia obecną <b>sytuację w Pana(i) zakładzie pracy?</b> Czy jest ona:	Wskazania respondentów aktywnych zawodowo* według terminów badań													
	2017										2018			
	IV	V	VI	VII	VIII	IX	X	XI	XII	I	II	III	IV	
N*	595	549	554	522	547	529	514	545	494	513	555	588	619	
	w procentach													
– dobra	60	64	61	65	65	65	66	65	67	70	70	70	68	
– ani dobra, ani zła	26	23	28	24	23	25	23	23	21	21	21	22	20	
– zła	12	10	10	8	11	9	10	10	10	8	8	7	10	
Trudno powiedzieć	2	3	1	3	1	1	1	2	2	1	1	1	2	



RYS. 6. Jak Pan(i) ogólnie ocenia obecną sytuację w Pana(i) zakładzie pracy?  
Czy jest ona:



\* Odpowiedzi osób pracujących. Pominięto odpowiedzi „trudno powiedzieć”

We wszystkich wymiarach odnoszących się do życia publicznego zróżnicowanie odpowiedzi według cech społeczno-demograficznych kształtuje się podobnie. Lepsze opinie skłonni są wyrażać przede wszystkim badani o poglądach prawicowych i respondenci częściej uczestniczący w praktykach religijnych, a także osoby lepiej oceniające swoje warunki materialne, częściej też mężczyźni niż kobiety (zob. tabele aneksowe 1–3).

Oceny poziomu życia własnego i rodziny nie są w znaczący sposób powiązane ze zmiennymi światopoglądowymi. Są one natomiast lepsze wśród respondentów młodszych, mających wyższe wykształcenie, uzyskujących wyższe miesięczne dochody *per capita* oraz wśród mężczyzn (zob. tabela aneksowa 5).

## PRZEWIDYWANIA

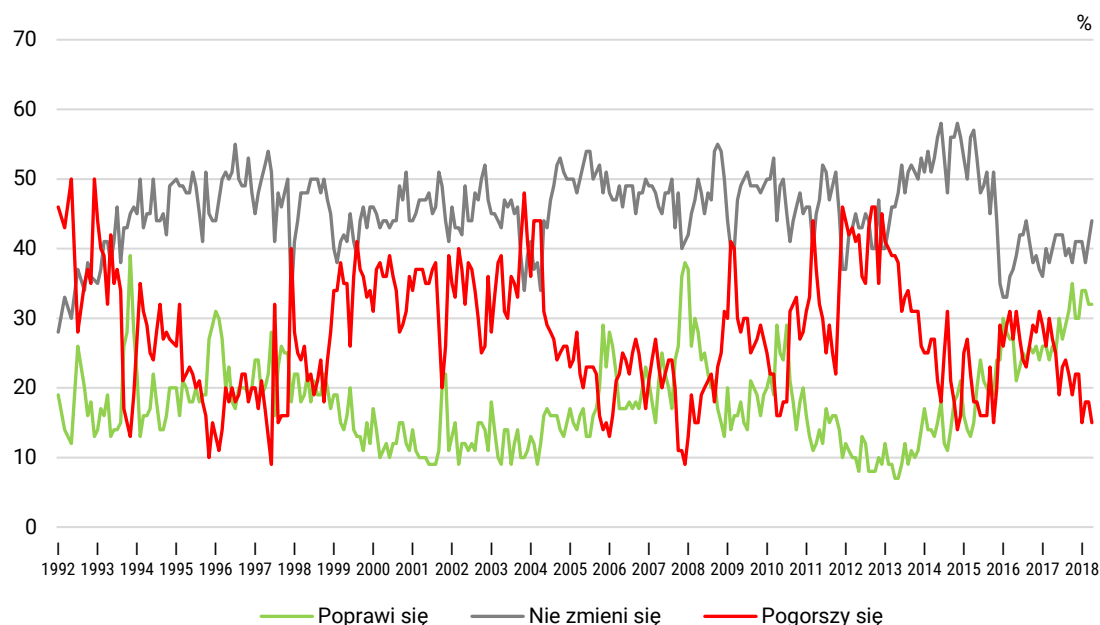
Podobnie jak w ocenach kierunku rozwoju sytuacji w kraju, w **przewidywaniach dotyczących ogólnej sytuacji w Polsce** w najbliższym roku obserwujemy także minimalny spadek pesymizmu. O 3 punkty procentowe (do 15%) ubyło badanych obawiających się, że w ciągu roku sytuacja w kraju się pogorszy, a jednocześnie o tyle samo wzrósł odsetek osób oczekujących stabilizacji (do 44%). Liczba przewidujących poprawę ogólnej sytuacji w kraju pozostała na niezmiennym poziomie w stosunku do marca (32%).

TABELA 8

Jak Pan(i) sądzi, czy w ciągu najbliższego roku <b>sytuacja w Polsce</b> poprawi się, pogorszy czy też się nie zmieni?	Wskazania respondentów według terminów badań												
	2017						2018						
	IV	V	VI	VII	VIII	IX	X	XI	XII	I	II	III	IV
	w procentach												
Poprawi się	26	25	30	27	29	31	35	30	30	34	34	32	32
Nie zmieni się	40	42	42	42	39	40	38	41	41	41	38	41	44
Pogorszy się	27	25	19	23	24	22	19	22	22	15	18	18	15
Trudno powiedzieć	7	8	9	8	8	7	8	7	7	10	10	9	9

CBOS

RYS. 7. Jak Pan(i) sądzi, czy w ciągu najbliższego roku sytuacja w Polsce poprawi się, pogorszy czy też się nie zmieni?



Pominięto odpowiedzi „trudno powiedzieć”

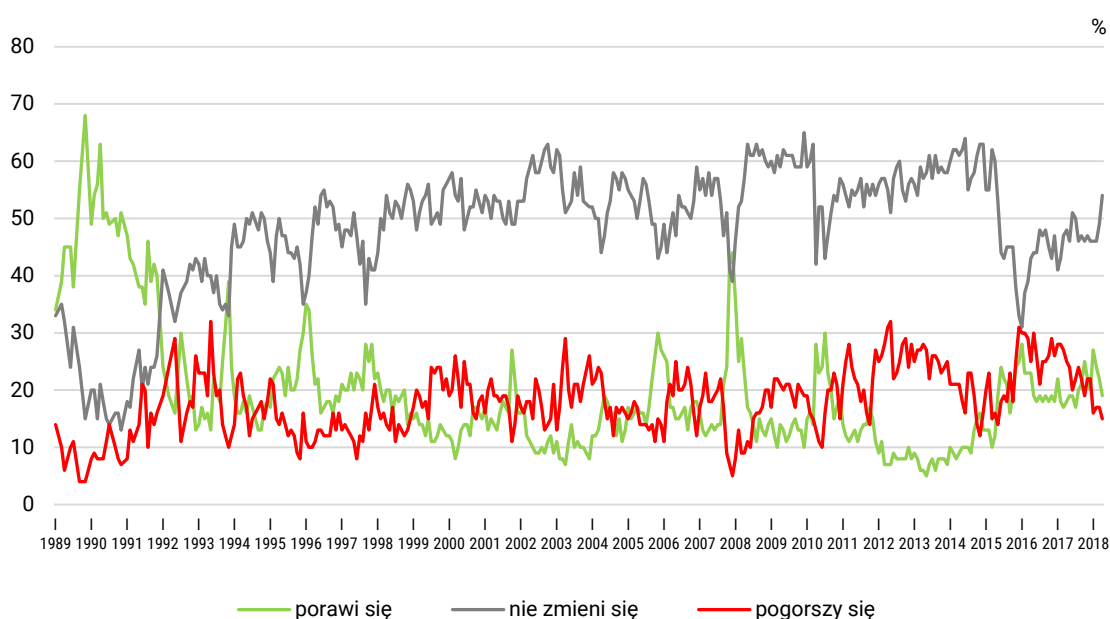
Po styczniowym znacznym polepszeniu **przewidywań dotyczących sytuacji politycznej** w Polsce, już trzeci miesiąc z rzędu obserwujemy ich pogorszenie. Obecnie niespełna jedna piąta respondentów – najmniej od lipca 2017 – prognozuje poprawę w tym zakresie w ciągu najbliższego roku (19%, od marca spadek o 3 punkty procentowe). Jednocześnie minimalnie zmniejszył się odsetek badanych obawiających się zmian na gorsze (o 2 punkty, do 15%), a wzrósł odsetek tych, którzy są zdania, że sytuacja polityczna w kraju się nie zmieni (54%, wzrost o 5 punktów).

TABELA 9

Czy, Pana(i) zdaniem, w ciągu najbliższego roku <b>sytuacja polityczna</b> w Polsce:	Wskazania respondentów według terminów badań												
	2017						2018						
	IV	V	VI	VII	VIII	IX	X	XI	XII	I	II	III	IV
	w procentach												
– poprawi się	18	19	19	17	20	21	25	22	20	27	24	22	19
– nie zmieni się	48	46	51	50	46	47	46	47	46	46	46	49	54
– pogorszy się	25	24	20	22	24	22	19	22	22	16	17	17	15
Trudno powiedzieć	10	11	10	11	10	10	10	9	12	11	13	12	12

CBOS

RYS. 8. Czy, Pana(i) zdaniem, w ciągu najbliższego roku sytuacja polityczna w Polsce:



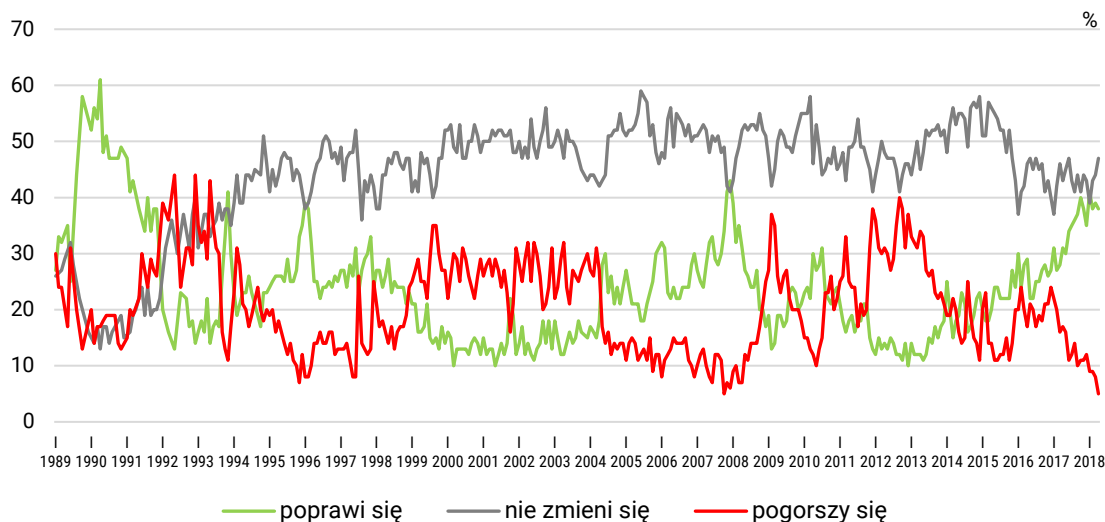
Pominięto odpowiedzi „trudno powiedzieć”

Podobnie jak w przypadku prognoz rozwoju ogólnej sytuacji w Polsce, nieco zmalał pesymizm w przewidywaniach dotyczących sytuacji gospodarczej w kraju. Obecnie tylko 5% badanych uważa, że w ciągu najbliższego roku stan polskiej gospodarki się pogorszy. Jest to kontynuacja obserwowanego w ostatnich miesiącach trendu spadkowego. Odsetek osób sądzących, że w tym zakresie sytuacja w kraju się poprawi, pozostał na poziomie z lutego i marca (38%). Nieco wzrósł z kolei odsetek badanych spodziewających się utrzymania *status quo* (47%, wzrost o 3 punkty).

TABELA 10

Czy, Pana(i) zdaniem, w ciągu najbliższego roku <b>sytuacja gospodarcza</b> w Polsce:	Wskazania respondentów według terminów badań												
	2017						2018						
	IV	V	VI	VII	VIII	IX	X	XI	XII	I	II	III	IV
	w procentach												
– poprawi się	31	30	34	35	36	37	40	38	35	41	38	39	38
– nie zmieni się	43	45	47	43	41	44	41	44	43	39	43	44	47
– pogorszy się	17	16	11	12	14	10	11	11	12	9	9	8	5
Trudno powiedzieć	9	9	8	10	9	9	8	7	10	11	10	9	10

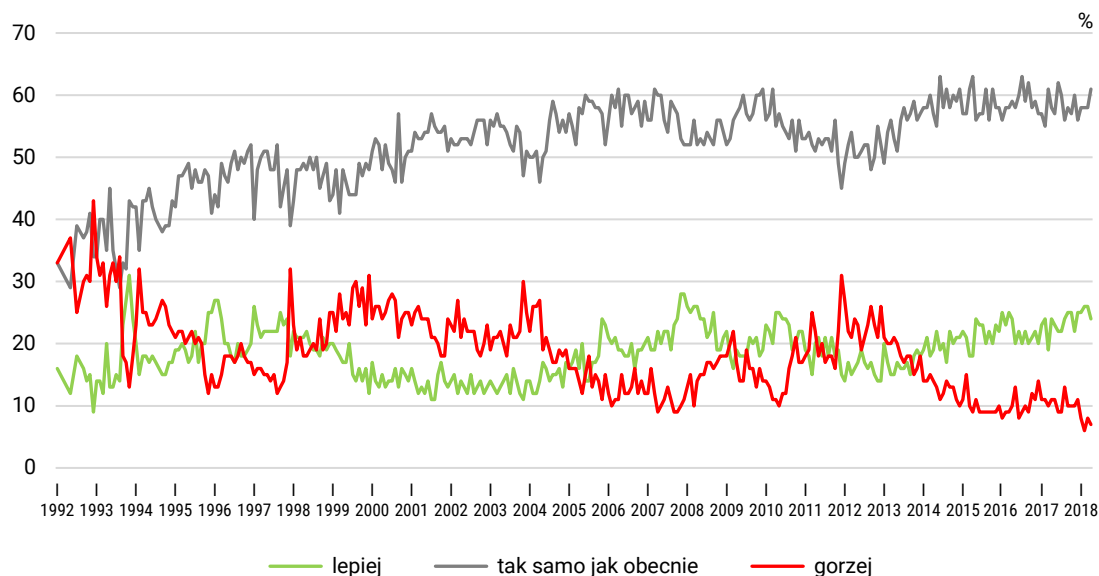
RYS. 9. Czy, Pana(i) zdaniem, w ciągu najbliższego roku sytuacja gospodarcza w Polsce:



Pominięto odpowiedzi „trudno powiedzieć”

**Przewidywania dotyczące poziomu życia respondentów i ich rodzin** kształtują się podobnie jak w ubiegłych miesiącach. Nieco więcej badanych niż w marcu spodziewa się utrzymania obecnego poziomu życia (61%, wzrost o 3 punkty procentowe). Jedna czwarta respondentów sądzi, że za rok będzie im się żyło lepiej (24%, spadek o 2 punkty), a 7% jest zdania, że ich sytuacja się pogorszy.

RYS. 10. Jak Pan(i) sądzi, czy za rok Panu(i) i Pana(i) rodzinie będzie się żyło:



Pominięto odpowiedzi „trudno powiedzieć”

TABELA 11

Jak Pan(i) sądzi, czy za rok Panu(i) i Pana(i) rodzinie będzie się żyło:	Wskazania respondentów według terminów badań												
	2017						2018						
	IV	V	VI	VII	VIII	IX	X	XI	XII	I	II	III	IV
	w procentach												
– lepiej	24	23	22	22	24	25	25	22	25	25	26	26	24
– tak samo	58	57	62	60	56	58	57	60	56	58	58	58	61
– gorzej	11	11	9	9	13	10	10	10	11	8	6	8	7
Trudno powiedzieć	8	9	7	9	7	7	8	8	8	9	10	8	8

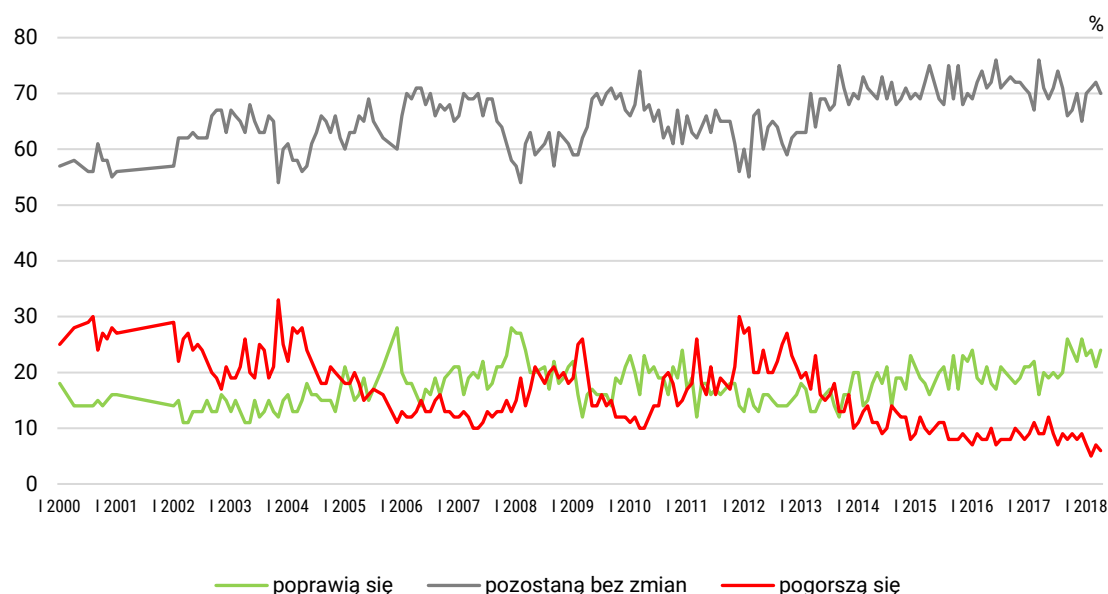
Po ubiegłomiesięcznym niewielkim spadku **prognozy warunków materialnych gospodarstw domowych** powróciły do poziomu z lutego. Obecnie jedna czwarta badanych (24%, wzrost o 3 punkty procentowe w stosunku do marca) spodziewa się poprawy w ciągu najbliższego roku, 6% przewiduje pogorszenie, a zdecydowana większość (70%, spadek o 2 punkty) uważa, że pod tym względem nic się nie zmieni.

TABELA 12

Jak Pan(i) sądzi, czy w ciągu najbliższego roku warunki materialne Pana(i) gospodarstwa domowego:	Wskazania respondentów według terminów badań												
	2017						2018						
	IV	V	VI	VII	VIII	IX	X	XI	XII	I	II	III	IV
	w procentach												
– poprawią się	20	19	20	19	20	26	24	22	26	23	24	21	24
– pozostaną bez zmian	71	69	71	74	71	66	67	70	65	70	71	72	70
– pogorszą się	9	12	9	7	9	8	9	8	9	7	5	7	6

CBOS

RYS. 11. Jak Pan(i) sądzi, czy w ciągu najbliższego roku warunki materialne Pana(i) gospodarstwa domowego:



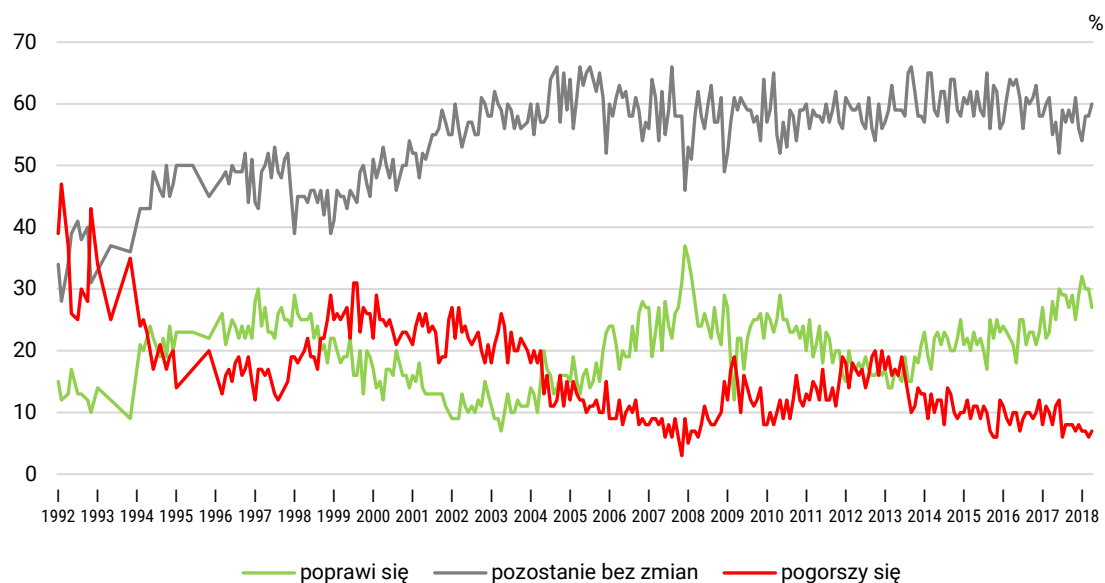
W stosunku do marca minimalnie pogorszyły się **prognozy sytuacji w zakładach pracy**. Obecnie 27% pracujących (spadek o 3 punkty procentowe) przewiduje, że w ciągu najbliższego roku sytuacja w ich zakładach pracy się poprawi, 60% uważa, że pozostanie ona bez zmian, a 7% obawia się pogorszenia.

TABELA 13

Czy, Pana(i) zdaniem, w ciągu najbliższego roku sytuacja w Pana(i) zakładzie pracy:	Wskazania respondentów aktywnych zawodowo* według terminów badań												
	2017									2018			
	IV	V	VI	VII	VIII	IX	X	XI	XII	I	II	III	IV
	N*	595	550	554	521	547	529	514	545	494	513	555	588
	w procentach												
– poprawi się	28	25	30	29	29	27	29	25	29	32	30	30	27
– pozostanie bez zmian	55	57	52	59	57	59	57	61	56	54	58	58	60
– pogorszy się	8	11	12	6	8	8	8	7	8	7	7	6	7
Trudno powiedzieć	9	7	6	6	6	6	6	7	7	7	5	6	6

CBOS

RYS. 12. Czy, Pana(i) zdaniem, w ciągu najbliższego roku sytuacja w Pana(i) zakładzie pracy\*:



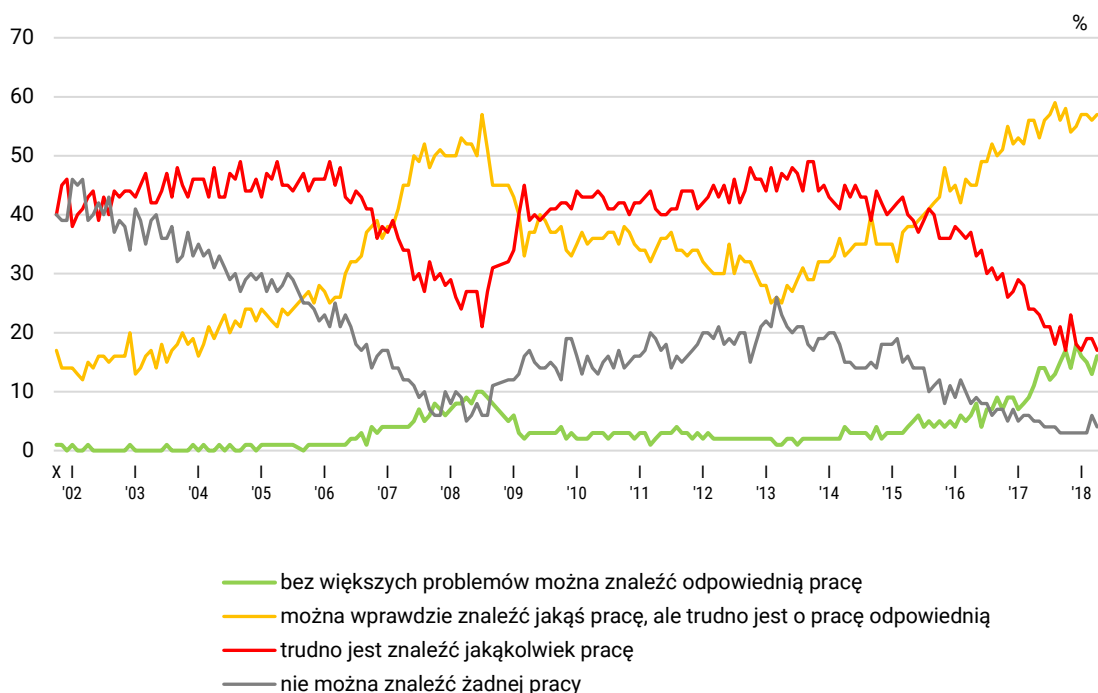
\* Odpowiedzi respondentów aktywnych zawodowo. Pominięto odpowiedzi „trudno powiedzieć”

## BEZPIECZEŃSTWO ZATRUDNIENIA I OCENA LOKALNYCH RYNKÓW PRACY

W kwestii oceny sytuacji na lokalnych rynkach pracy zaobserwowaliśmy jedynie niewielkie zmiany. Trzeba jednak podkreślić, że stanowią one przełamanie obserwowanego w ostatnich miesiącach trendu spadkowego. Od marca o 3 punkty procentowe (do 16%) wzrósł odsetek badanych przekonanych o możliwości znalezienia odpowiedniej pracy. Większość respondentów (57%) sądzi, że w ich miejscowości można znaleźć jakieś zatrudnienie, ale trudno jest o pracę odpowiednią, co szósty (17%, spadek o 2 punkty) twierdzi, że w ich miejscowości trudno znaleźć jakąkolwiek pracę, a 4% (spadek o 2 punkty) nie widzi żadnych szans na znalezienie zatrudnienia.

CBOS

RYS. 13. Jak określił(a)by Pan(i) sytuację na rynku pracy w Pana(i) miejscowości lub okolicy? Czy, Pana(i) zdaniem, obecnie:



Pominięto odpowiedzi „Trudno powiedzieć”

TABELA 14

Jak określił(a)by Pan(i) <b>sytuację na rynku pracy w Pana(i) miejscowości lub okolicy?</b> Czy, Pana(i) zdaniem, obecnie:	Wskazania respondentów według terminów badań													
	2017										2018			
	IV	V	VI	VII	VIII	IX	X	XI	XII	I	II	III	IV	
	w procentach													
– bez większych problemów można znaleźć odpowiednią pracę	11	14	14	12	13	15	17	14	18	16	15	13	16	
– można wprawdzie znaleźć jakąś pracę, ale trudno jest o pracę odpowiednią	56	53	56	57	59	56	58	54	55	57	57	56	57	
– trudno jest znaleźć jakąkolwiek pracę	24	23	21	21	18	21	17	23	18	17	19	19	17	
– nie można znaleźć żadnej pracy	5	5	4	4	4	3	3	3	3	3	3	6	4	
Trudno powiedzieć	5	5	5	6	6	5	5	6	6	7	6	6	6	

**Poczucie zagrożenia bezrobociem** utrzymało się na poziomie ubiegłomiesięcznym. Nadal jedna piąta zatrudnionych (20%) obawia się utraty pracy, natomiast ponad trzy czwarte (77%) uważa swoją sytuację zawodową za stabilną.

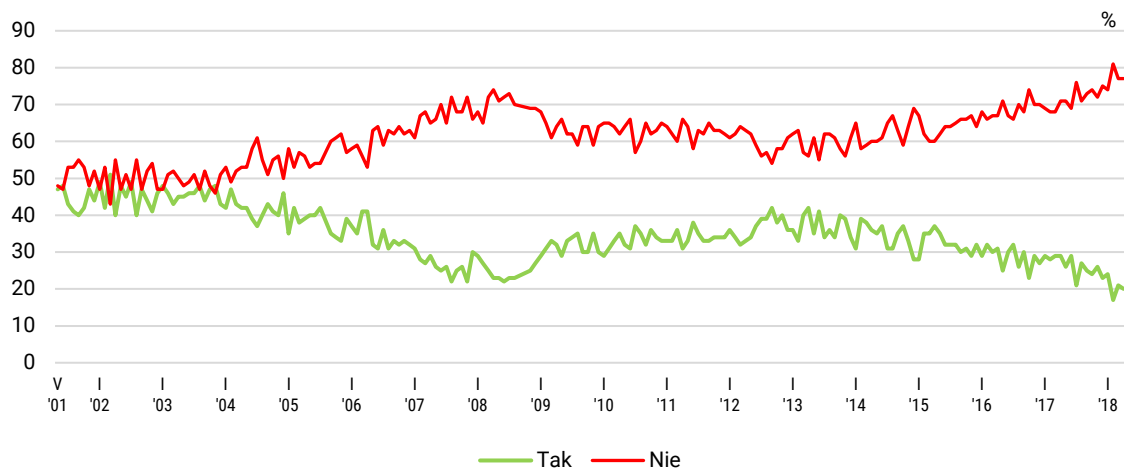
TABELA 15

Czy liczy się Pan(i) z <b>możliwością utraty obecnej pracy</b> (zwolnienia, bankructwa, upadku, likwidacji zakładu, gospodarstwa itp.)?	Wskazania osób aktywnych zawodowo* według terminów badań																									
	2017												2018													
	IV (N=595)	V (N=551)	VI (N=554)	VII (N=522)	VIII (N=546)	IX (N=530)	X (N=514)	XI (N=545)	XII (N=494)	I (N=513)	II (N=555)	III (N=587)	IV (N=619)													
	w procentach																									
Bardzo poważnie się z tym liczę	4	29	3	26	5	29	4	21	4	27	4	25	4	24	5	26	3	23	3	24	2	17	2	21	4	20
Raczej tak	25		23		24		17		23		21		20		21		20		21		15		19		16	
Raczej nie	40		40		42		40		38		39		39		38		41		38		45		42		43	
Nie, to mało prawdopodobne	31	71	31	71	27	69	36	76	33	71	34	73	35	74	34	72	34	75	36	74	36	81	35	77	34	77
Trudno powiedzieć	1	1	3	3	2	2	3	3	2	2	2	2	2	2	2	2	2	2	2	2	2	2	2	2	3	3

\* Odpowiedzi respondentów aktywnych zawodowo. Pominięto odpowiedzi „trudno powiedzieć”



RYS. 14. Czy liczy się Pan(i) z możliwością utraty obecnej pracy (zwolnienia, bankructwa, upadku, likwidacji zakładu, gospodarstwa itp.)?\*



\* Zsumowano odsetki odpowiedzi: „Bardzo poważnie się z tym liczę” i „Raczej tak” (TAK) oraz „Nie, to mało prawdopodobne” i „Raczej nie” (NIE). Pominęto odpowiedzi „Trudno powiedzieć”

Uwaga: Pytanie zadawano respondentom mającym pracę, łącznie z rolnikami i osobami pomagającymi w prowadzeniu gospodarstwa rolnego oraz pracującym na własny rachunek poza rolnictwem

\*\*\*

W kwietniu nastroje społeczne utrzymały się na poziomie ubiegłomiesięcznym. Zaobserwowaliśmy jedynie nieznaczne zmniejszenie się odsetków badanych źle oceniających ogólną sytuację w kraju oraz stan polskiej gospodarki, a w prognozach – spadek liczby pesymistów w tych wymiarach. Minimalnie pogorszyły się z kolei oceny i prognozy sytuacji w zakładach pracy. W tym miesiącu odnotowaliśmy także nieznaczne polepszenie postrzeganej sytuacji na lokalnych rynkach pracy.

Opracował

Antoni Głowacki

TABELA 1

		Czy, ogólnie rzecz biorąc, sytuacja w naszym kraju zmierza w dobrym czy też w złym kierunku?			Liczba osób
		W dobrym	W złym	Trudno powiedzieć	
		%	%	%	
Ogółem		46	36	18	1138
Płeć	Mężczyźni	51	33	16	536
	Kobiety	43	38	19	602
Wiek	18-24 lata	47	26	26	88
	25-34	45	41	14	221
	35-44	43	41	16	215
	45-54	42	36	22	171
	55-64	49	36	15	206
	65 lat i więcej	51	31	18	237
Miejsce zamieszkania	Wieś	51	31	18	452
	Miasto do 19 999	42	32	25	152
	20 000 - 99 999	49	37	14	251
	100 000 - 499 999	46	38	17	172
	500 000 i więcej miesz.	28	56	16	110
Wykształcenie	Podstawowe / gimnazjalne	44	32	25	214
	Zasadnicze zawodowe	55	26	18	279
	Średnie	44	43	13	345
	Wyższe	43	40	17	300
Grupa społeczna i zawodowa	Kadra kier., spec. z wyższym wyksz.	40	44	15	138
	Średni personel, technicy	43	36	21	54
	Pracownicy adm.-biurowi	51	28	21	56
	Pracownicy usług	48	42	11	68
	Robotnicy wykwalifikowani	52	38	11	134
	Robotnicy niewykwalifik.	44	27	28	45
	Rolnicy	46	40	14	56
	Pracujący na własny rach.	46	45	10	55
	Bezrobotni	33	36	31	34
	Emeryci	50	32	18	294
	Renciści	44	40	16	67
	Uczniowie i studenci	52	22	27	52
	Gospodynie domowe i inni	40	34	26	86
Pracuje w:	inst. państw., publicznej	49	35	16	154
	spółce właścicieli prywatnych i państwa	44	32	23	108
	sekt. prywat. poza rolnict.	46	42	12	295
	prywatnym gosp. rolnym	44	43	13	60
Dochody na jedną osobę	Do 899 zł	47	34	20	169
	Od 900 zł do 1299 zł	51	30	19	167
	Od 1300 zł do 1799 zł	51	37	12	194
	Od 1800 zł do 2499 zł	48	36	16	171
	2500 zł i więcej	43	49	8	142
Ocena własnych war. mater.	Złe	29	48	23	81
	Średnie	41	38	21	396
	Dobre	52	33	15	661
Udział w prakt. religijnych	Kilka razy w tygodniu	71	19	10	47
	Raz w tygodniu	56	25	19	525
	1-2 razy w miesiącu	50	32	18	184
	Kilka razy w roku	29	54	17	224
	W ogóle nie uczestniczy	30	56	14	146
Poglądy polityczne	Lewica	22	65	13	196
	Centrum	35	43	22	323
	Prawica	78	12	11	361
	Trudno powiedzieć	37	37	25	245

TABELA 2

		Jak Pan(i) ogólnie ocenia obecną sytuację polityczną w Polsce? Czy jest ona:				Liczba osób
		dobra	ani dobra, ani zła	zła	Trudno powiedzieć	
		%	%	%	%	
Ogółem		26	35	33	6	1137
Płeć	Mężczyźni	30	33	34	3	535
	Kobiety	23	36	33	9	603
Wiek	18-24 lata	20	45	26	9	88
	25-34	18	39	37	5	221
	35-44	22	43	32	4	213
	45-54	30	34	31	4	172
	55-64	33	25	36	6	206
	65 lat i więcej	30	28	33	9	237
Miejsce zamieszkania	Wieś	29	36	27	8	450
	Miasto do 19 999	22	39	26	13	152
	20 000 - 99 999	27	35	36	3	252
	100 000 - 499 999	28	33	36	2	172
	500 000 i więcej mieszk.	13	23	60	4	110
Wykształcenie	Podstawowe / gimnazjalne	27	28	31	15	212
	Zasadnicze zawodowe	33	36	25	5	279
	Średnie	24	35	37	4	346
	Wyższe	22	37	39	3	300
Grupa społeczna i zawodowa	Kadra kier., spec. z wyższym wyksz.	20	30	48	2	138
	Średni personel, technicy	23	37	34	6	54
	Pracownicy adm.-biurowi	20	54	25	1	56
	Pracownicy usług	20	47	29	4	68
	Robotnicy wykwalifikowani	25	34	39	2	134
	Robotnicy niewykwalifik.	30	50	14	5	45
	Rolnicy	27	37	25	11	56
	Pracujący na własny rach.	25	28	44	3	55
	Bezrobotni	24	34	28	14	33
	Emeryci	30	28	33	8	294
	Renciści	35	24	31	10	68
	Uczniowie i studenci	30	33	25	12	52
	Gospodynie domowe i inni	23	44	26	6	86
	Pracuje w:	inst. państw., publicznej	31	35	31	3
spółce właścicieli prywatnych i państwa		21	39	36	4	108
sekt. pryw. poza rolnict.		20	37	40	3	295
prywatnym gosp. rolnym		25	38	27	10	60
Dochody na jedną osobę	Do 899 zł	28	42	23	7	169
	Od 900 zł do 1299 zł	28	43	25	5	167
	Od 1300 zł do 1799 zł	28	35	32	5	194
	Od 1800 zł do 2499 zł	31	30	36	3	171
	2500 zł i więcej	24	24	50	1	142
Ocena własnych war. mater.	Złe	17	37	38	7	79
	Średnie	23	35	33	10	398
	Dobre	29	34	33	4	661
Udział w prakt. religijnych	Kilka razy w tygodniu	45	38	15	3	47
	Raz w tygodniu	33	36	24	7	526
	1-2 razy w miesiącu	28	38	29	5	184
	Kilka razy w roku	15	33	47	5	224
	W ogóle nie uczestniczy	11	27	57	5	146
Poglądy polityczne	Lewica	8	33	56	2	196
	Centrum	16	40	40	3	323
	Prawica	52	30	16	2	361
	Trudno powiedzieć	16	34	31	19	246

TABELA 3

		Jak Pan(i) ogólnie ocenia obecną sytuację gospodarczą w Polsce? Czy jest ona:				Liczba osób
		dobra	ani dobra, ani zła	zła	Trudno powiedzieć	
		%	%	%	%	
Ogółem		57	29	9	5	1138
Płeć	Mężczyźni	63	25	7	4	536
	Kobiety	53	31	10	6	603
Wiek	18-24 lata	58	34	2	6	88
	25-34	51	36	9	4	222
	35-44	57	30	9	4	213
	45-54	56	26	14	4	172
	55-64	61	25	10	5	206
	65 lat i więcej	62	24	6	9	237
Miejsce zamieszkania	Wieś	54	30	10	6	450
	Miasto do 19 999	58	27	5	9	152
	20 000 - 99 999	60	25	10	5	252
	100 000 - 499 999	61	30	7	2	172
	500 000 i więcej mieszk.	57	32	6	5	111
Wykształcenie	Podstawowe / gimnazjalne	50	28	10	12	212
	Zasadnicze zawodowe	59	28	10	3	279
	Średnie	57	30	9	4	347
	Wyższe	62	29	5	4	300
Grupa społeczna i zawodowa	Kadra kier., spec. z wyższym wyksz.	61	30	4	5	138
	Średni personel, technicy	57	28	11	3	54
	Pracownicy adm.-biurowi	69	23	6	3	56
	Pracownicy usług	55	29	11	5	69
	Robotnicy wykwalifikowani	60	25	9	6	134
	Robotnicy niewykwalifik.	65	25	7	3	45
	Rolnicy	41	44	13	2	56
	Pracujący na własny rach.	63	22	14	1	55
	Bezrobotni	39	41	9	11	33
	Emeryci	61	26	7	7	294
	Renciści	53	20	20	8	68
	Uczniowie i studenci	58	33	6	4	52
	Gospodynie domowe i inni	44	41	7	8	86
Pracuje w:	inst. państw., publicznej	61	25	9	5	154
	spółce właścicieli prywatnych i państwa	60	33	1	7	108
	sekt. pryw. poza rolnict.	62	25	10	3	296
	prywatnym gosp. rolnym	41	46	12	2	60
Dochody na jedną osobę	Do 899 zł	52	28	15	4	169
	Od 900 zł do 1299 zł	57	28	10	5	167
	Od 1300 zł do 1799 zł	62	27	7	3	194
	Od 1800 zł do 2499 zł	65	28	4	3	171
	2500 zł i więcej	66	25	6	3	142
Ocena własnych war. mater.	Złe	35	35	22	7	80
	Średnie	52	30	11	7	398
	Dobre	64	27	5	4	661
Udział w prakt. religijnych	Kilka razy w tygodniu	63	23	8	6	47
	Raz w tygodniu	63	25	7	5	526
	1-2 razy w miesiącu	59	32	6	2	184
	Kilka razy w roku	48	33	12	7	225
	W ogóle nie uczestniczy	50	30	14	6	146
Poglądy polityczne	Lewica	50	33	11	6	196
	Centrum	57	32	8	3	323
	Prawica	75	18	4	2	361
	Trudno powiedzieć	40	35	12	13	246

TABELA 4

		Jak Pan(i) ogólnie ocenia obecną sytuację w Pana(i) zakładzie pracy? Czy jest ona:				Liczba osób
		dobra %	ani dobra, ani zła %	zła %	Trudno powiedzieć %	
Ogółem		68	20	10	2	617
Płeć	Mężczyźni	73	18	8	2	325
	Kobiety	62	23	13	2	293
Wiek	18-24 lata	81	11	5	4	38
	25-34	74	15	11	1	179
	35-44	70	22	7	2	161
	45-54	52	32	14	2	142
	55-64	70	16	13	1	86
	65 lat i więcej	69	11	8	12	11
Miejsce zamieszkania	Wieś	62	24	13	2	242
	Miasto do 19 999	70	19	8	3	81
	20 000 - 99 999	70	22	7	1	125
	100 000 - 499 999	73	20	6	1	96
	500 000 i więcej mieszk.	72	10	16	2	74
Wykształcenie	Podstawowe / gimnazjalne	66	18	12	4	33
	Zasadnicze zawodowe	67	22	10	1	146
	Średnie	64	24	10	1	207
	Wyższe	71	17	10	2	232
Grupa społeczna i zawodowa	Kadra kier., spec. z wyższym wyksz.	69	17	12	2	138
	Średni personel, technicy	64	20	13	2	52
	Pracownicy adm.-biurowi	77	11	12		55
	Pracownicy usług	70	16	9	4	69
	Robotnicy wykwalifikowani	75	21	4		134
	Robotnicy niewykwalifik.	63	24	11	3	45
	Rolnicy	36	40	24		56
	Pracujący na własny rach.	75	19	7		55
Pracuje w:	inst. państw., publicznej	64	22	12	2	154
	spółce właścicieli prywatnych i państwa	78	14	8	1	107
	sekt. prywat. poza rolnict.	72	18	8	2	296
	prywatnym gosp. rolnym	35	41	22	3	60
	Do 899 zł	61	19	18	2	72
Dochody na jedną osobę	Od 900 zł do 1299 zł	53	34	11	2	71
	Od 1300 zł do 1799 zł	69	18	12		91
	Od 1800 zł do 2499 zł	69	17	9	5	110
	2500 zł i więcej	83	10	6	1	96
	Ocena własnych war. mater.	Złe	14	52	28	6
Średnie		51	28	19	2	182
Dobre		78	15	6	1	412
Udział w prakt. religijnych	Kilka razy w tygodniu	55	20	18	7	20
	Raz w tygodniu	65	22	12	1	263
	1-2 razy w miesiącu	68	23	8	2	115
	Kilka razy w roku	72	15	11	2	142
	W ogóle nie uczestniczy	71	22	5	2	72
Poglądy polityczne	Lewica	68	20	9	4	112
	Centrum	65	21	14		197
	Prawica	76	18	6	1	182
	Trudno powiedzieć	59	25	12	4	118

TABELA 5

		Czy obecnie Panu(i) i Pana(i) rodzinie żyje się:			Liczba osób
		dobrze	ani dobrze, ani źle	źle	
		%	%	%	
Ogółem		63	31	6	1140
Płeć	Mężczyźni	67	27	6	537
	Kobiety	59	34	7	603
Wiek	18-24 lata	83	16		88
	25-34	78	20	1	222
	35-44	72	24	4	215
	45-54	53	39	8	172
	55-64	55	34	11	206
	65 lat i więcej	47	43	9	237
Miejsce zamieszkania	Wieś	59	34	8	452
	Miasto do 19 999	61	35	4	152
	20 000 - 99 999	67	28	4	252
	100 000 - 499 999	67	26	6	172
	500 000 i więcej mieszk.	67	24	8	111
Wykształcenie	Podstawowe / gimnazjalne	47	40	13	214
	Zasadnicze zawodowe	57	34	9	279
	Średnie	65	31	4	347
	Wyższe	78	19	2	300
Grupa społeczna i zawodowa	Kadra kier., spec. z wyższym wyksz.	80	18	2	138
	Średni personel, technicy	73	25	2	54
	Pracownicy adm.-biurowi	76	22	2	56
	Pracownicy usług	74	24	2	69
	Robotnicy wykwalifikowani	73	26	0	134
	Robotnicy niewykwalifik.	54	38	8	45
	Rolnicy	51	42	7	56
	Pracujący na własny rach.	76	21	2	55
	Bezrobotni	42	43	15	34
	Emeryci	49	41	10	294
	Renciści	38	38	25	68
	Uczniowie i studenci	85	13		52
	Gospodynie domowe i inni	63	30	6	86
Pracuje w:	inst. państw., publicznej	73	25	3	154
	spółce właścicieli prywatnych i państwa	79	21		108
	sekt. pryw. poza rolnict.	73	25	2	296
	prywatnym gosp. rolnym	51	40	9	60
Dochody na jedną osobę	Do 899 zł	48	37	15	169
	Od 900 zł do 1299 zł	44	46	10	167
	Od 1300 zł do 1799 zł	60	35	5	194
	Od 1800 zł do 2499 zł	75	24	1	171
	2500 zł i więcej	87	11	1	142
Ocena własnych war. mater.	Złe	11	32	57	82
	Średnie	31	63	5	398
	Dobre	89	11	0	661
Udział w prakt. religijnych	Kilka razy w tygodniu	57	34	9	47
	Raz w tygodniu	66	29	4	526
	1-2 razy w miesiącu	59	36	6	184
	Kilka razy w roku	60	32	8	225
	W ogóle nie uczestniczy	66	25	8	146
Poglądy polityczne	Lewica	65	29	7	196
	Centrum	65	30	4	323
	Prawica	66	30	4	361
	Trudno powiedzieć	55	34	11	246

TABELA 6

		Jak Pan(i) sądzi, czy w ciągu najbliższego roku sytuacja w Polsce poprawi się, pogorszy czy też się nie zmieni?				Liczba osób
		Poprawi się	Nie zmieni się	Pogorszy się	Trudno powiedzieć	
		%	%	%	%	
Ogółem		32	44	15	9	1140
Płeć	Mężczyźni	34	45	13	9	537
	Kobiety	29	43	17	10	603
Wiek	18-24 lata	33	41	18	7	88
	25-34	32	47	16	5	222
	35-44	27	51	12	9	215
	45-54	27	48	18	7	172
	55-64	32	41	15	12	206
	65 lat i więcej	37	35	14	15	237
Miejsce zamieszkania	Wieś	32	47	11	10	452
	Miasto do 19 999	27	44	14	15	152
	20 000 - 99 999	35	41	15	8	252
	100 000 - 499 999	36	38	19	7	172
Wykształcenie	500 000 i więcej mieszk.	18	44	29	9	111
	Podstawowe / gimnazjalne	33	39	13	15	214
	Zasadnicze zawodowe	33	45	12	9	279
	Średnie	30	46	15	9	347
Grupa społeczna i zawodowa	Wyższe	31	43	19	7	300
	Kadra kier., spec. z wyższym wyksz.	27	50	16	7	138
	Średni personel, technicy	39	42	15	4	54
	Pracownicy adm.-biurowi	33	47	13	6	56
	Pracownicy usług	24	57	15	4	69
	Robotnicy wykwalifikowani	30	49	15	6	134
	Robotnicy niewykwalifik.	26	53	8	13	45
	Rolnicy	21	62	10	7	56
	Pracujący na własny rach.	32	35	31	2	55
	Bezrobotni	37	43	12	8	34
	Emeryci	37	34	14	15	294
	Renciści	30	31	24	16	68
	Uczniowie i studenci	38	35	19	7	52
	Gospodynie domowe i inni	25	53	7	14	86
Pracuje w:	inst. państw., publicznej	35	45	12	8	154
	spółce właścicieli prywatnych i państwa	36	49	10	4	108
	sekt. pryw. poza rolnict.	25	50	20	5	296
	prywatnym gosp. rolnym	21	63	9	6	60
Dochody na jedną osobę	Do 899 zł	29	50	12	9	169
	Od 900 zł do 1299 zł	31	47	9	14	167
	Od 1300 zł do 1799 zł	34	43	14	10	194
	Od 1800 zł do 2499 zł	39	38	19	4	171
Ocena własnych war. mater.	2500 zł i więcej	33	43	21	4	142
	Złe	18	53	17	11	82
	Średnie	27	44	17	13	398
Udział w prakt. religijnych	Dobre	36	43	14	8	661
	Kilka razy w tygodniu	54	21	11	13	47
	Raz w tygodniu	40	38	11	11	526
	1-2 razy w miesiącu	25	59	12	5	184
	Kilka razy w roku	20	50	22	8	225
Poglądy polityczne	W ogóle nie uczestniczy	19	42	26	12	146
	Lewica	15	52	28	5	196
	Centrum	22	54	15	9	323
	Prawica	57	30	7	7	361
	Trudno powiedzieć	21	46	16	17	246

TABELA 7

		Czy liczy się Pan(i) z możliwością utraty obecnej pracy (zwolnienia, bankructwa, upadku, likwidacji zakładu, gospodarstwa itp.)?			Liczba osób
		Tak	Nie	Trudno powiedzieć	
		%	%	%	
Ogółem		20	77	3	619
Płeć	Mężczyźni	19	78	3	326
	Kobiety	21	77	2	293
Wiek	18-24 lata	29	64	7	38
	25-34	20	80		181
	35-44	19	79	2	161
	45-54	23	72	5	142
	55-64	12	84	4	86
	65 lat i więcej	19	77	4	11
Miejsce zamieszkania	Wieś	21	77	2	242
	Miasto do 19 999	17	79	4	81
	20 000 - 99 999	16	80	4	126
	100 000 - 499 999	23	76	1	96
Wykształcenie	500 000 i więcej mieszk.	21	77	2	74
	Podstawowe / gimnazjalne	33	62	4	33
	Zasadnicze zawodowe	22	75	4	146
	Średnie	19	78	3	207
Grupa społeczna i zawodowa	Wyższe	18	81	1	234
	Kadra kier., spec. z wyższym wyksz.	21	77	2	138
	Średni personel, technicy	14	85	1	54
	Pracownicy adm.-biurowi	17	79	4	55
	Pracownicy usług	24	69	6	69
	Robotnicy wykwalifikowani	22	74	4	134
	Robotnicy niewykwalifik.	36	62	2	45
	Rolnicy	10	88	2	56
Pracuje w:	Pracujący na własny rach.	13	87		55
	inst. państw., publicznej	20	79	1	154
	spółce właścicieli prywatnych i państwa	22	74	4	108
	sekt. pryw. poza rolnict.	21	76	3	296
Dochody na jedną osobę	prywatnym gosp. rolnym	11	87	2	60
	Do 899 zł	32	66	3	72
	Od 900 zł do 1299 zł	24	73	3	71
	Od 1300 zł do 1799 zł	22	76	2	91
	Od 1800 zł do 2499 zł	17	79	4	110
Ocena własnych war. mater.	2500 zł i więcej	23	76	1	97
	Złe	45	50	4	23
	Średnie	28	65	7	182
Udział w prakt. religijnych	Dobre	15	84	1	414
	Kilka razy w tygodniu	25	75		20
	Raz w tygodniu	15	82	3	265
	1-2 razy w miesiącu	20	78	1	115
	Kilka razy w roku	23	73	4	142
Poglądy polityczne	W ogóle nie uczestniczy	28	68	4	72
	Lewica	17	78	5	112
	Centrum	23	73	3	197
	Prawica	14	85	1	183
	Trudno powiedzieć	25	73	2	118



TABELA 8

		Jak określił(a)by Pan(i) sytuację na rynku pracy w Pana(i) miejscowości lub w okolicy? Czy, Pana(i) zdaniem, obecnie:					Liczba osób
		bez większych problemów można znaleźć odpowiednią pracę	można wprawdzie znaleźć jakąś pracę, ale trudno jest o pracę odpowiednią	trudno jest znaleźć jakąkolwiek pracę	nie można znaleźć żadnej pracy	Trudno powiedzieć	
		%	%	%	%	%	
Ogółem		16	57	17	4	6	1140
Płeć	Mężczyźni	20	55	16	4	6	537
	Kobiety	13	59	18	3	6	603
Wiek	18-24 lata	25	56	13	2	4	88
	25-34	22	64	12	1	1	222
	35-44	21	54	15	4	6	215
	45-54	13	59	20	5	3	172
	55-64	12	60	20	4	4	206
	65 lat i więcej	10	49	20	5	16	237
Miejsce zamieszkania	Wieś	15	53	22	6	3	452
	Miasto do 19 999	11	51	26	4	8	152
	20 000 - 99 999	13	64	14	2	6	252
	100 000 - 499 999	17	62	8	1	12	172
	500 000 i więcej mieszk.	34	56	3		6	111
Wykształcenie	Podstawowe / gimnazjalne	14	46	26	6	8	214
	Zasadnicze zawodowe	15	57	17	6	5	279
	Średnie	16	61	15	2	5	347
	Wyższe	20	60	13	1	6	300
Grupa społeczna i zawodowa	Kadra kier., spec. z wyższym wyksz.	26	64	7		4	138
	Średni personel, technicy	18	55	16	4	7	54
	Pracownicy adm.-biurowi	22	60	16		3	56
	Pracownicy usług	16	70	10	2	3	69
	Robotnicy wykwalifikowani	22	62	11	2	3	134
	Robotnicy niewykwalifik.	13	53	21	5	8	45
	Rolnicy	9	57	22	11	2	56
	Pracujący na własny rach.	31	53	16		1	55
	Bezrobotni	11	48	32	9		34
	Emeryci	9	53	21	4	13	294
	Renciści	14	43	30	10	3	68
	Uczniowie i studenci	22	58	13	3	4	52
	Gospodynie domowe i inni	12	62	19	2	5	86
	Pracuje w:	inst. państw., publicznej	17	61	16	2	4
spółce właścicieli prywatnych i państwa		19	67	10	1	4	108
sekt. pryw. poza rolnict.		26	59	10	1	3	296
prywatnym gosp. rolnym		8	56	24	10	1	60
Dochody na jedną osobę	Do 899 zł	12	53	26	7	2	169
	Od 900 zł do 1299 zł	10	53	27	4	6	167
	Od 1300 zł do 1799 zł	15	62	13	3	8	194
	Od 1800 zł do 2499 zł	23	55	15	1	6	171
	2500 zł i więcej	23	64	7	1	4	142
Ocena własnych war. mater.	Złe	6	36	33	17	8	82
	Średnie	12	55	22	4	7	398
	Dobre	20	60	12	2	5	661
Udział w prakt. religijnych	Kilka razy w tygodniu	3	77	9	4	7	47
	Raz w tygodniu	16	54	20	3	7	526
	1-2 razy w miesiącu	16	62	13	4	4	184
	Kilka razy w roku	17	63	13	4	3	225
	W ogóle nie uczestniczy	21	49	18	3	8	146
Poglądy polityczne	Lewica	21	56	14	2	7	196
	Centrum	18	60	16	2	4	323
	Prawica	17	57	16	1	9	361
	Trudno powiedzieć	11	53	22	9	6	246