

## Nastroje społeczne na przełomie maja i czerwca

Znak jakości przyznany CBOS przez  
Organizację Firm Badania Opinii i Rynku 20 stycznia 2020 roku



Fundacja Centrum Badania Opinii Społecznej  
ul. Świętojerska 5/7, 00-236 Warszawa  
e-mail: sekretariat@cbos.pl; info@cbos.pl  
<http://www.cbos.pl>  
(48 22) 629 35 69

W stosunku do pierwszej połowy marca br. nastroje społeczne pogorszyły się<sup>1</sup>. Wyniki najnowszego sondażu porównujemy z marcowymi ze względu na przerwę w realizacji badań metodą wywiadów bezpośrednich spowodowaną epidemią koronawirusa.

## ROZWÓJ OGÓLNEJ SYTUACJI W KRAJU

### Oceny

Opinie na temat ogólnej sytuacji w kraju są podzielone – tyle samo badanych uważa, że zmierza ona w dobrym (41%, spadek o 7 punktów procentowych w stosunku do pierwszej połowy marca), co w złym kierunku (41%, wzrost o 2 punkty). Blisko co piąty ankietowany nie ma sprecyzowanego zdania na ten temat (18%).

TABELA 1

Czy, ogólnie rzecz biorąc, sytuacja w naszym kraju zmierza w dobrym czy też w złym kierunku?	Wskazania respondentów według terminów badań												
	2019										2020		
	IV	V	VI	VII	VIII	IX	X	XI	XII	I	II	III	V/VI
	w procentach												
W dobrym	46	48	52	48	50	51	51	51	49	43	43	48	41
W złym	39	35	33	37	36	34	33	34	37	40	42	39	41
Trudno powiedzieć	15	17	15	15	14	15	16	15	14	17	15	13	18

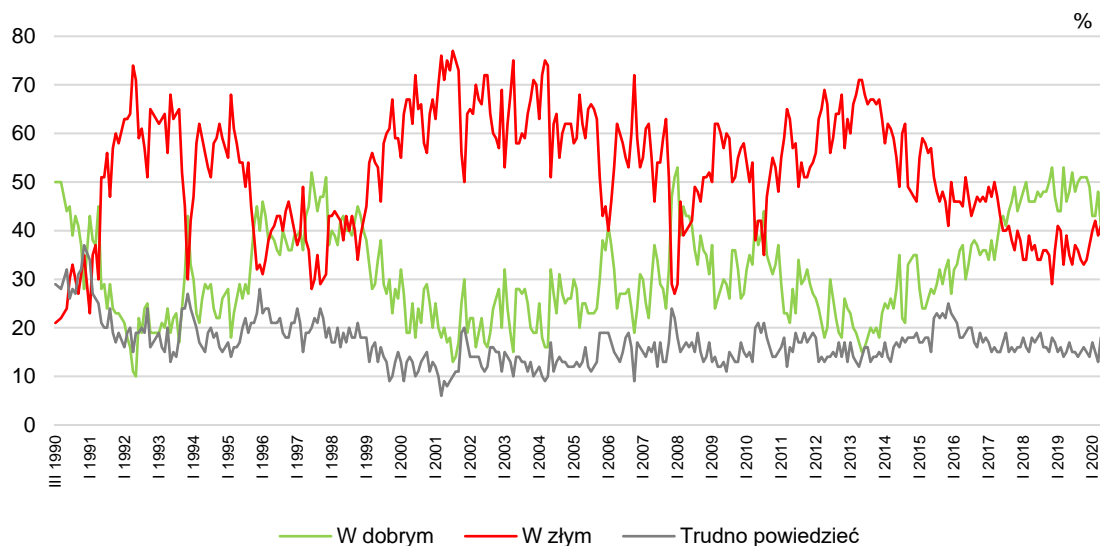
<sup>1</sup>Badanie „Aktualne problemy i wydarzenia” (359) przeprowadzono w ramach procedury mixed-mode na reprezentatywnej imiennej próbie pełnoletnich mieszkańców Polski, wylosowanej z rejestru PESEL.

Każdy respondent wybierał samodzielnie jedną z metod:

- wywiad bezpośredni z udziałem ankietera (metoda CAPI),
- wywiad telefoniczny po skontaktowaniu się z ankieterem CBOS (CATI) – dane kontaktowe respondent otrzymywał w liście zapowiednim od CBOS,
- samodzielne wypełnienie ankiety internetowej, do której dostęp był możliwy na podstawie loginu i hasła przekazanego respondentowi w liście zapowiednim od CBOS.

We wszystkich trzech przypadkach ankieta miała taki sam zestaw pytań oraz strukturę. Badanie zrealizowano w dniach od 22 maja do 4 czerwca 2020 roku na próbie liczącej 1308 osób (w tym: 61,6% metodą CAPI, 24,4% – CATI i 14% – CAWI).

RYS. 1. Czy, ogólnie rzecz biorąc, sytuacja w naszym kraju zmierza w dobrym czy też w złym kierunku?



Zadowolenie z rozwoju sytuacji w kraju częściej wyrażają starsi respondenci (powyżej 55. roku życia – 52-55% w zależności od kategorii wiekowej), mieszkający w mniejszych miejscowościach (48% mieszkańców wsi), gorzej wykształceni (53% badanych z wykształceniem zasadniczym zawodowym i 50% ankietowanych z wykształceniem podstawowym/gimnazjalnym), o dochodach na osobę w gospodarstwie domowym nieprzekraczających 1500 zł (52%). W grupach społeczno-zawodowych są to najczęściej renciści (59%) i emeryci (55%), a w dalszej kolejności rolnicy i robotnicy niewykwalifikowani (po 48%). Z kolei niezadowolenie z ogólnej sytuacji w kraju ponadprzeciętnie często deklarują najmłodszy ankietowani (w wieku 18-34 lat – 54-55% w zależności od kategorii wiekowej), mieszkający w dużych i największych miastach (61% badanych z miast liczących co najmniej 500 000 mieszkańców), absolwenci wyższych uczelni (54%), o dochodach *per capita* wynoszących co najmniej 3000 zł (55%). W grupach społeczno-zawodowych najczęściej niezadowolenie z kierunku zmian w Polsce wyrażają kadra kierownicza i specjaliści z wyższym wykształceniem oraz uczniowie i studenci (po 59%).

Postrzeganie ogólnej sytuacji w kraju w istotny sposób zależy od poglądów politycznych oraz kwestii światopoglądowych. Zadowolenie z rozwoju sytuacji w kraju rośnie wraz z poziomem religijności mierzonym częstością udziału w praktykach religijnych. Uwzględniając natomiast poglądy polityczne, zauważyć można, że wyraźnie częściej niż pozostali pozytywnie o kierunku zmian w Polsce wypowiadają się badani o prawicowych poglądach politycznych (64%), a w potencjalnych elektoratach partyjnych zwolennicy Prawa i Sprawiedliwości (wraz z Solidarną Polską i Porozumieniem – 77%). Natomiast ankietowani identyfikujący się z lewicą (72%), a w potencjalnych elektoratach – sympatycy Lewicy (79%) oraz Koalicji Obywatelskiej (77%) częściej niż inni deklarują niezadowolenie z ogólnej sytuacji w kraju (zob. tabelę 2 oraz tabelę aneksową 1).

TABELA 2

Potencjalne elektoraty*	Czy, ogólnie rzecz biorąc, sytuacja w naszym kraju zmierza w dobrym czy też w złym kierunku?		
	W dobrym	W złym	Trudno powiedzieć
	w procentach		
Prawo i Sprawiedliwość (wraz z Solidarną Polską i Porozumieniem)	77	10	13
Polskie Stronnictwo Ludowe – Koalicja Polska (Polskie Stronnictwo Ludowe, Kukiz'15, UED)	26	50	24
Konfederacja Wolność i Niepodległość (KORWiN, Ruch Narodowy, Braun)	19	70	11
Koalicja Obywatelska (Platforma Obywatelska, Nowoczesna, Inicjatywa Polska, Zieloni)	11	77	12
Lewica (Nowa Lewica – dawniej SLD, Wiosna, Lewica Razem)	8	79	13
Niezdecydowani, na kogo głosować	19	47	34
Wahający się, czy wzięliby udział w głosowaniu	23	54	23
Deklarujący, że nie wzięliby udziału w głosowaniu	24	55	21

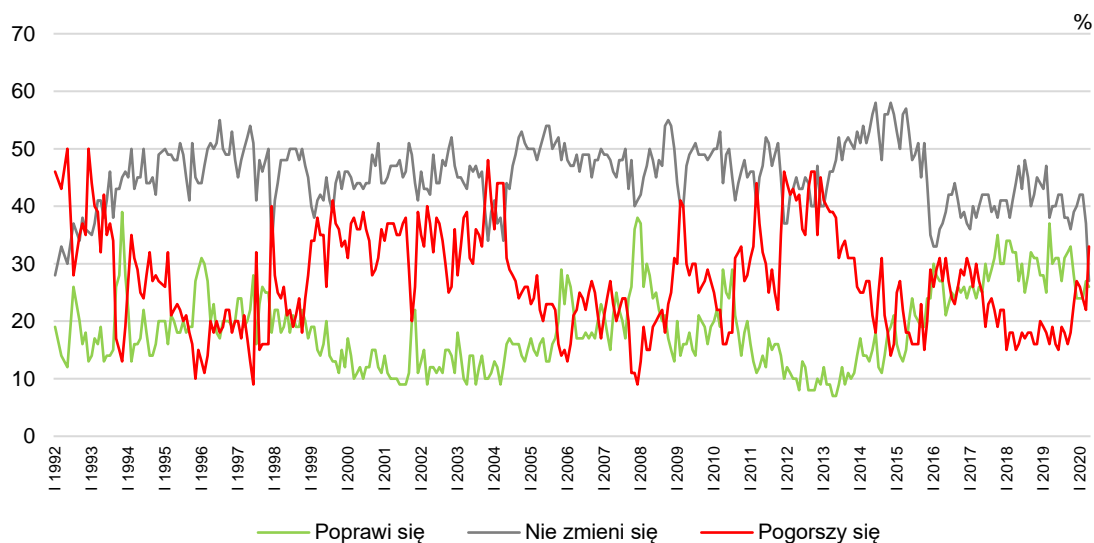
\* Określone na podstawie deklaracji poparcia danego ugrupowania w hipotetycznych wyborach parlamentarnych

## Przewidywania

W porównaniu z pierwszą połową marca pogorszyły się przewidywania dotyczące ogólnej sytuacji w kraju w ciągu najbliższego roku. Wprawdzie praktycznie nie zmienił się odsetek badanych liczących na poprawę (26%), lecz wyraźnie zmalał odsetek ankietowanych zakładających utrzymanie status quo (z 37% do 27%), a wzrósł obawiających się pogorszenia (z 22% do 33%).

CBOS

RYS. 2. Jak Pan(i) sądzi, czy w ciągu najbliższego roku sytuacja w Polsce poprawi się, pogorszy czy też się nie zmieni?



Pominięto odpowiedzi „trudno powiedzieć”

TABELA 3

Jak Pan(i) sądzi, czy w ciągu najbliższego roku <b>sytuacja w Polsce</b> poprawi się, pogorszy czy też się nie zmieni?	Wskazania respondentów według terminów badań												
	2019									2020			
	IV	V	VI	VII	VIII	IX	X	XI	XII	I	II	III	V/VI
	w procentach												
Poprawi się	30	31	31	27	31	32	33	28	24	24	24	27	26
Nie zmieni się	40	40	42	42	38	38	36	39	40	42	42	37	27
Pogorszy się	19	16	15	19	18	16	18	23	27	26	24	22	33
Trudno powiedzieć	11	13	12	12	13	14	13	10	9	8	10	14	14

Przewidywania dotyczące rozwoju sytuacji w kraju także silnie zależą od poglądów politycznych oraz preferencji partyjnych. Bardziej optymistyczne prognozy formułują identyfikujący się z prawicą (41% uważa, że sytuacja się poprawi) oraz potencjalni wyborcy Prawa i Sprawiedliwości (wraz z Solidarną Polską i Porozumieniem) – 50% (zob. tabelę aneksową 2).

## SYTUACJA POLITYCZNA

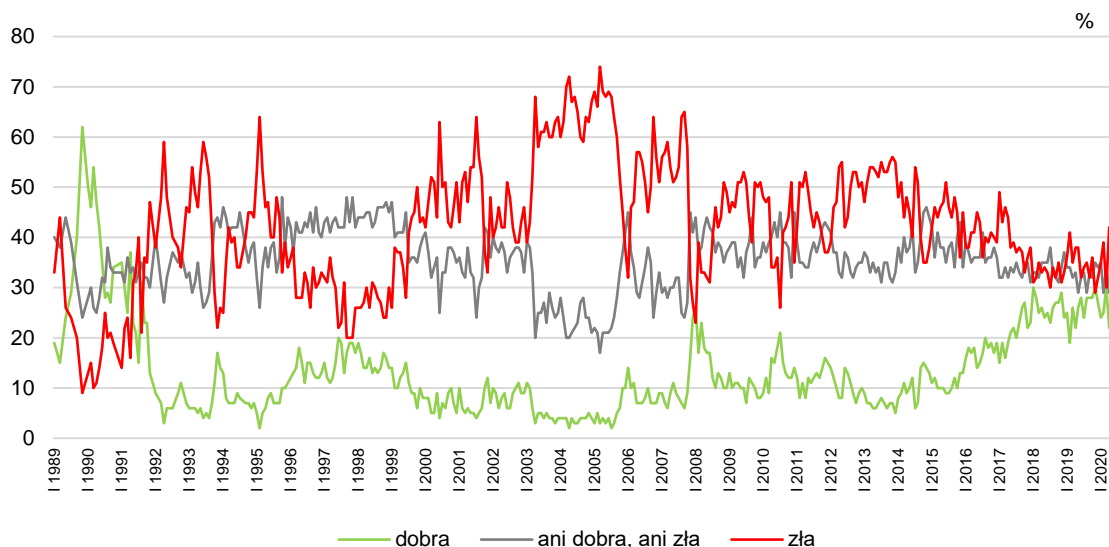
### Oceny

Po odnotowanej w marcu poprawie oceny sytuacji politycznej w Polsce pogorszyły się i są trochę gorsze od rejestrowanych w lutym. W stosunku do marca zmniejszyły się odsetki pozytywnie (o 8 punktów procentowych, do 22%) i przeciętnie (o 5 punktów, do 29%) postrzegających sytuację polityczną w kraju, a wyraźnie zwiększył się odsetek respondentów oceniających ją negatywnie (o 12 punktów, do 42%).

TABELA 4

Jak Pan(i) ogólnie ocenia obecną <b>sytuację polityczną</b> w Polsce? Czy jest ona:	Wskazania respondentów według terminów badań												
	2019									2020			
	IV	V	VI	VII	VIII	IX	X	XI	XII	I	II	III	V/VI
	w procentach												
– dobra	22	26	28	24	28	28	28	30	27	24	25	30	22
– ani dobra, ani zła	33	29	32	33	29	33	32	35	34	35	29	34	29
– zła	38	38	32	34	35	32	36	29	32	35	39	30	42
Trudno powiedzieć	7	7	8	9	8	7	4	6	7	7	7	6	6

**RYS. 3. Jak Pan(i) ogólnie ocenia obecną sytuację polityczną w Polsce?  
Czy jest ona:**



Pominięto odpowiedzi „trudno powiedzieć”

Podobnie jak w przypadku postrzegania kierunku zmian dokonujących się w kraju częściej zadowolone z sytuacji politycznej wyrażają respondenci starsi, gorzej wykształceni, o niższych dochodach *per capita*, mieszkający w mniejszych miejscowościach.

Oceny sytuacji politycznej zależą jednak przede wszystkim od poglądów politycznych i preferencji partyjnych.

**TABELA 5**

Potencjalne elektoraty*	Jak Pan(i) ogólnie ocenia obecną <b>sytuację polityczną</b> w Polsce? Czy jest ona:			
	dobra	ani dobra, ani zła	zła	Trudno powiedzieć
	w procentach			
Prawo i Sprawiedliwość (wraz z Solidarną Polską i Porozumieniem)	48	29	18	5
Polskie Stronnictwo Ludowe – Koalicja Polska (Polskie Stronnictwo Ludowe, Kukiz'15, UED)	7	32	58	4
Konfederacja Wolność i Niepodległość (KORWiN, Ruch Narodowy, Braun)	6	29	62	3
Koalicja Obywatelska (Platforma Obywatelska, Nowoczesna, Inicjatywa Polska, Zieloni)	2	15	82	0
Lewica (Nowa Lewica – dawniej SLD, Wiosna, Lewica Razem)	0	19	76	5
Niezdecydowani, na kogo głosować	12	35	44	10
Wahający się, czy wzięliby udział w głosowaniu	10	36	35	19
Deklarujący, że nie wzięliby udziału w głosowaniu	7	37	47	9

\* Określone na podstawie deklaracji poparcia danego ugrupowania w hipotetycznych wyborach parlamentarnych

Zadowolenie z jakości życia politycznego w Polsce wyraźnie częściej deklarują badani o prawicowych poglądach politycznych, a w potencjalnych elektoratach partyjnych – zwolennicy Prawa i Sprawiedliwości (wraz Solidarną Polską i Porozumieniem). Z kolei niezadowolenie z sytuacji politycznej w zdecydowanej większości wyrażają ankietowani identyfikujący się z lewicą, natomiast w potencjalnych elektoratach najczęściej negatywnie o jakości życia politycznego w Polsce wypowiadają się sympatycy Koalicji Obywatelskiej oraz Lewicy (zob. tabelę 5 i tabelę aneksową 3).

## Przewidywania

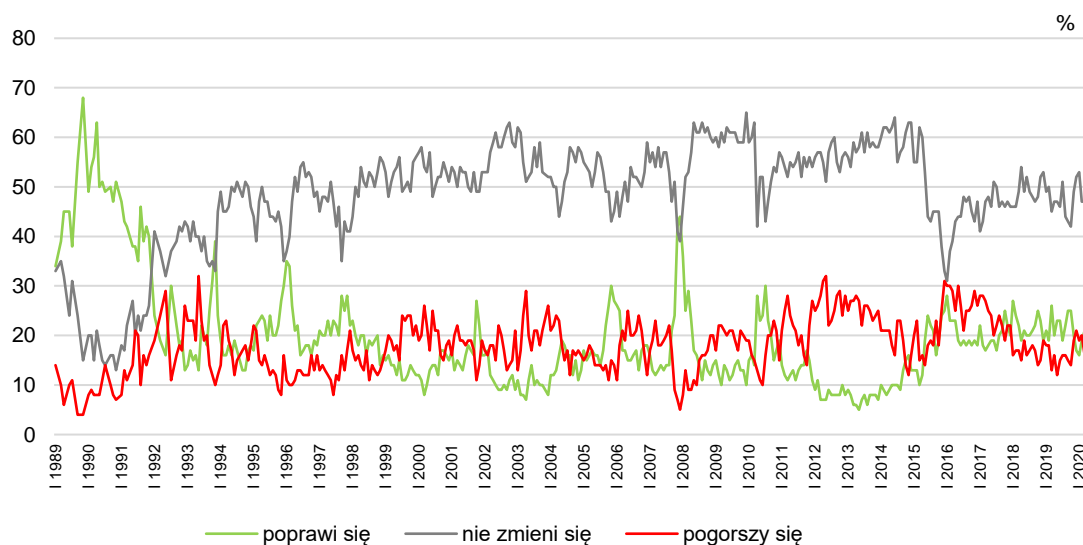
Na przełomie maja i czerwca pogorszyły się również prognozy dotyczące jakości życia politycznego w Polsce w ciągu najbliższych dwunastu miesięcy. Wzrósł odsetek obawiających się pogorszenia (o 5 punktów procentowych, do 21%), spadł zakładających brak zmian w tym obszarze (o 8 punktów, do 39%), a odsetek liczących na poprawę praktycznie się nie zmienił (22%).

**TABELA 6**

Czy, Pana(i) zdaniem, w ciągu najbliższego roku <b>sytuacja polityczna</b> w Polsce:	Wskazania respondentów według terminów badań												
	2019									2020			
	IV	V	VI	VII	VIII	IX	X	XI	XII	I	II	III	V/VI
	w procentach												
– poprawi się	20	23	23	19	22	25	25	20	17	16	19	21	22
– nie zmieni się	47	47	46	51	44	43	42	49	52	53	47	47	39
– pogorszy się	16	12	15	16	16	15	14	19	21	19	20	16	21
Trudno powiedzieć	17	18	16	14	18	17	19	12	10	12	15	15	18

CBOS

**RYS. 4.** Czy, Pana(i) zdaniem, w ciągu najbliższego roku sytuacja polityczna w Polsce:



Pominięto odpowiedzi „trudno powiedzieć”



## SYTUACJA GOSPODARCZA

### Oceny

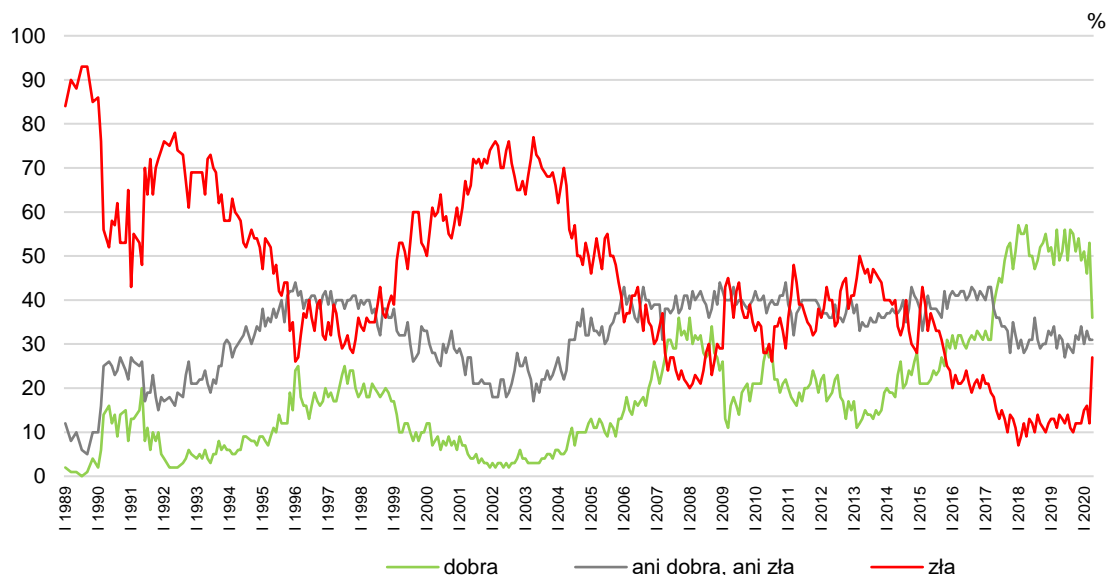
W porównaniu z pierwszą połową marca zdecydowanie pogorszyły się oceny sytuacji gospodarczej w Polsce. Wyraźnie ubyło badanych oceniających ją dobrze (o 17 punktów procentowych, do 36%), a przybyło postrzegających ją źle (o 15 punktów, do 27%). Odsetek oceniających ją przeciętnie się nie zmienił (31%).

TABELA 7

Jak Pan(i) ogólnie ocenia obecną <b>sytuację gospodarczą</b> w Polsce? Czy jest ona:	Wskazania respondentów według terminów badań												
	2019								2020				
	IV	V	VI	VII	VIII	IX	X	XI	XII	I	II	III	V/VI
	w procentach												
– dobra	49	51	56	49	56	55	51	54	49	51	46	53	36
– ani dobra, ani zła	32	31	27	30	29	28	32	31	34	30	33	31	31
– zła	14	13	12	14	11	10	12	12	12	15	16	12	27
Trudno powiedzieć	5	5	5	7	4	7	5	3	5	5	5	4	6

CBOS

RYS. 5. Jak Pan(i) ogólnie ocenia obecną sytuację gospodarczą w Polsce?  
Czy jest ona:



Pominięto odpowiedzi „trudno powiedzieć”

Oceny kondycji gospodarki, podobnie jak postrzeganie ogólnej sytuacji w kraju i jakości życia politycznego, w silny sposób zależą od poglądów politycznych. Ponad połowa badanych (56%) identyfikujących się z prawicą jest zadowolona ze stanu naszej gospodarki, a blisko połowa (46%) utożsamiających się z lewicą ocenia kondycję gospodarki negatywnie. W potencjalnych elektoratach

najczęściej zadowolenie z sytuacji gospodarczej deklarują wyborcy Prawa i Sprawiedliwości (wraz z Solidarną Polską i Porozumieniem), a najczęściej krytycznie na ten temat wypowiadają się zwolennicy Lewicy i Koalicji Obywatelskiej.

TABELA 8

Potencjalne elektoraty*	Jak Pan(i) ogólnie ocenia obecną <b>sytuację gospodarczą</b> w Polsce? Czy jest ona:			
	dobra	ani dobra, ani zła	zła	Trudno powiedzieć
	w procentach			
Prawo i Sprawiedliwość (wraz z Solidarną Polską i Porozumieniem)	63	22	9	6
Polskie Stronnictwo Ludowe – Koalicja Polska (Polskie Stronnictwo Ludowe, Kukiz'15, UED)	34	32	30	5
Konfederacja Wolność i Niepodległość (KORWiN, Ruch Narodowy, Braun)	19	36	40	5
Koalicja Obywatelska (Platforma Obywatelska, Nowoczesna, Inicjatywa Polska, Zieloni)	17	35	46	3
Lewica (Nowa Lewica – dawniej SLD, Wiosna, Lewica Razem)	12	34	55	0
Niezdecydowani, na kogo głosować	19	38	35	8
Wahający się, czy wzięliby udział w głosowaniu	23	36	34	7
Deklarujący, że nie wzięliby udziału w głosowaniu	18	40	37	6

\* Określone na podstawie deklaracji poparcia danego ugrupowania w hipotetycznych wyborach parlamentarnych

Zauważyć można także, że częściej niż inni negatywnie sytuację gospodarczą postrzegają mieszkańcy największych miast (50% ocenia ją źle), badani w wieku 18–34 lat (38–40% ocenia ją negatywnie), absolwenci wyższych uczelni (38%) oraz badani niezadowoleni z warunków materialnych swoich gospodarstw domowych (50%) – zob. tabelę 8 i tabelę aneksową 5.

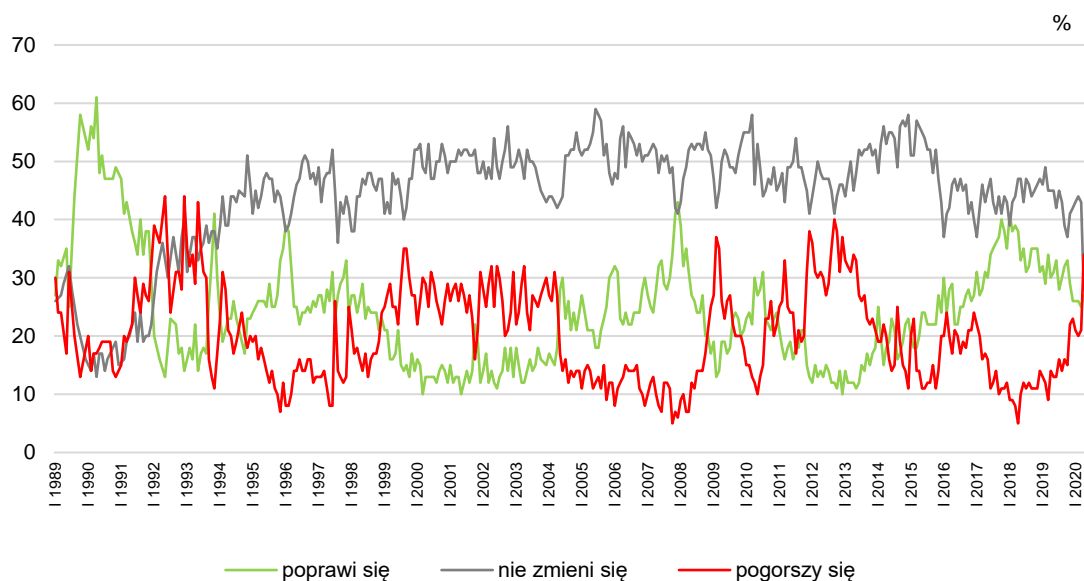
## Przewidywania

Pogorszyły się także przewidywania dotyczące kondycji naszej gospodarki w ciągu najbliższych dwunastu miesięcy. Wprawdzie odsetek uważających, że się ona poprawi, minimalnie się zwiększył (o 2 punkty, do 27%), lecz zdecydowanie wzrósł sądzących, że się ona pogorszy (o 13 punktów, do 34%). Jednocześnie wyraźnie zmniejszyła się liczba badanych przewidujących, że sytuacja gospodarcza w Polsce w ciągu najbliższych dwunastu miesięcy się nie zmieni (z 43% do 28%).

TABELA 9

Czy, Pana(i) zdaniem, w ciągu najbliższego roku <b>sytuacja gospodarcza</b> w Polsce:	Wskazania respondentów według terminów badań												
	2019						2020						
	IV	V	VI	VII	VIII	IX	X	XI	XII	I	II	III	V/VI
	w procentach												
– poprawi się	30	31	33	28	30	32	33	29	26	26	26	25	27
– nie zmieni się	45	45	42	45	43	39	37	41	42	43	44	43	28
– pogorszy się	14	13	13	16	14	16	15	22	23	21	20	21	34
Trudno powiedzieć	11	11	12	11	13	13	15	8	8	10	11	11	11

RYS. 6. Czy, Pana(i) zdaniem, w ciągu najbliższego roku sytuacja gospodarcza w Polsce:



Pominięto odpowiedzi „trudno powiedzieć”

## SYTUACJA WŁASNA BADANYCH I MATERIALNE WARUNKI ŻYCIA

### Oceny

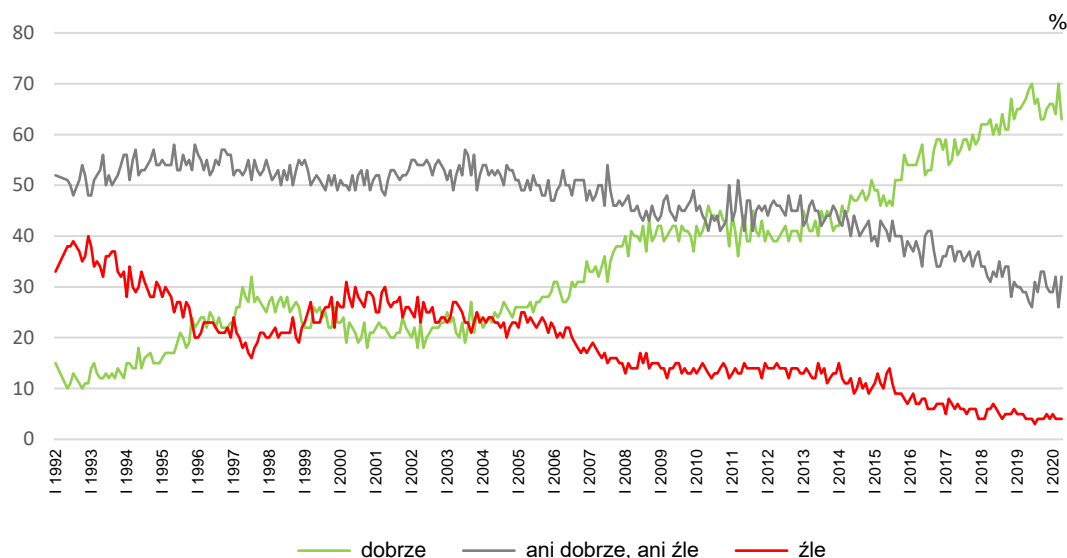
Po zarejestrowanej w marcu poprawie oceny poziomu życia pogorszyły się i wróciły do stanu z lutego. Obecnie 63% ankietowanych (spadek o 7 punktów procentowych w stosunku do marca) twierdzi, że im i ich rodzinom żyje się dobrze, co trzeci uważa, że przeciętnie (wzrost o 6 punktów, do 32%), a jedynie nieliczni, że źle (4%).

TABELA 10

Czy obecnie Panu(i) i Pana(i) <b>rodzinie</b> <b>żyje się:</b>	Wskazania respondentów według terminów badań												
	2019									2020			
	IV	V	VI	VII	VIII	IX	X	XI	XII	I	II	III	V/VI
	w procentach												
– dobrze	67	69	70	66	67	63	63	65	66	66	64	70	63
– ani dobrze, ani źle	29	27	26	31	29	33	33	30	29	29	32	26	32
– źle	4	4	4	3	4	4	4	5	4	5	4	4	4

CBOS

RYS. 7. Czy obecnie Panu(i) i Pana(i) rodzinie żyje się:



Pogorszyło się również postrzeganie warunków materialnych gospodarstw domowych. Ubyło oceniających je dobrze (o 6 punktów procentowych, do 58%), a przybyło uznających je za przeciętne (o 5 punktów, do 36%). Odsetek niezadowolonych się nie zmienił (5%).

CBOS

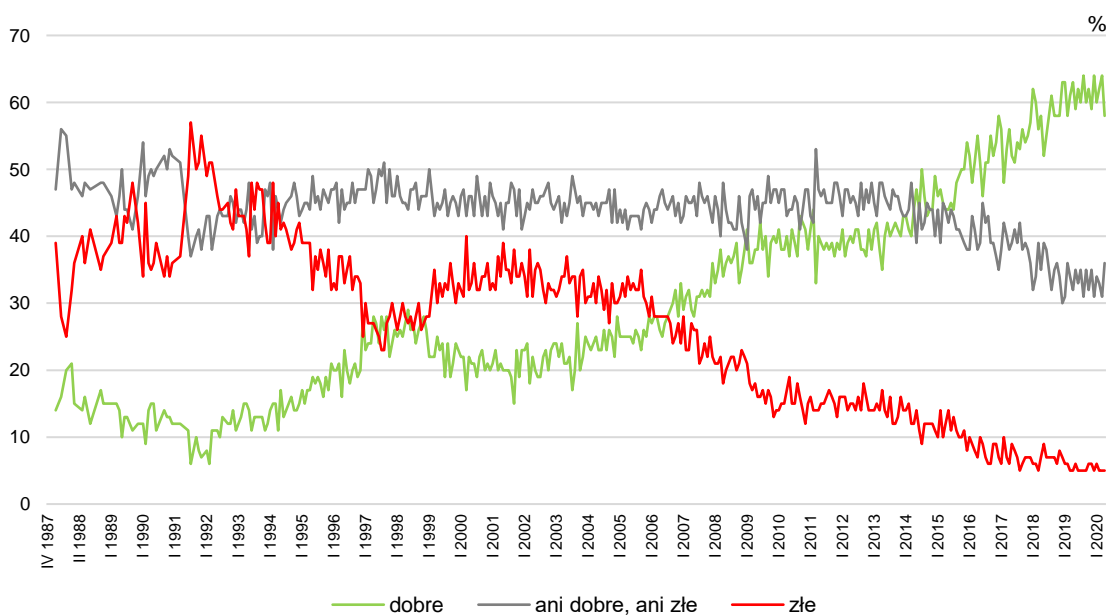
RYS. 8. Jak Pan(i) ocenia obecne warunki materialne swojego gospodarstwa domowego?  
Czy są one:

TABELA 11

Jak Pan(i) ocenia obecne warunki materialne swojego gospodarstwa domowego? Czy są one:	Wskazania respondentów według terminów badań												
	2019									2020			
	IV	V	VI	VII	VIII	IX	X	XI	XII	I	II	III	V/VI
	w procentach												
– dobre	63	59	62	60	64	60	62	59	64	60	62	64	58
– ani dobre, ani złe	32	35	33	35	31	35	32	35	31	34	33	31	36
– złe	5	6	5	5	5	5	6	6	5	6	5	5	5

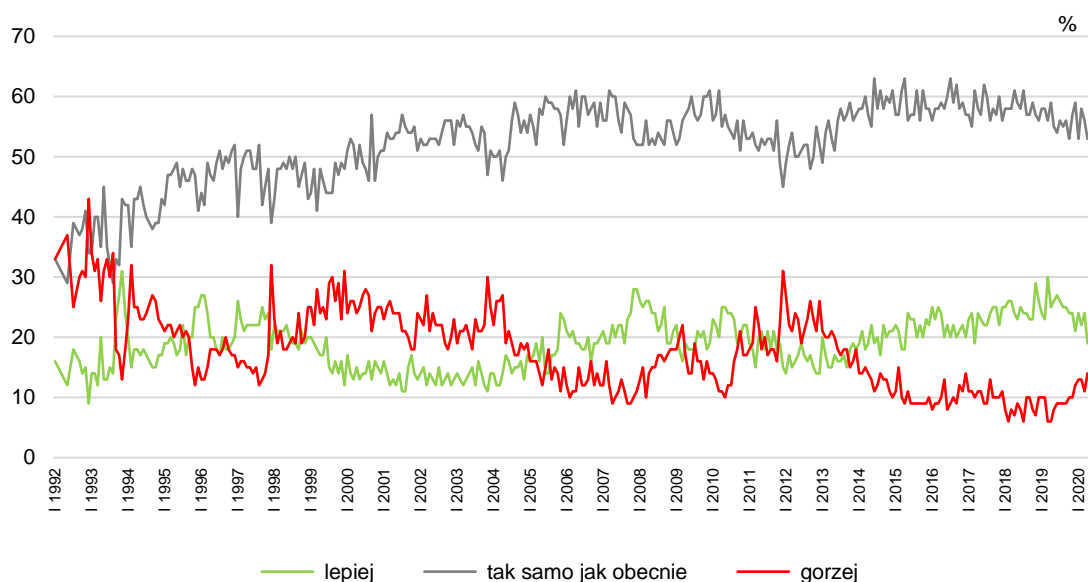
Częściej zadowolenie z poziomu życia i warunków materialnych wyrażają młodszy badani (najczęściej poniżej 35. roku życia), lepiej wykształceni (zwłaszcza absolwenci wyższych uczelni) i co zrozumiałe, ankietowani z gospodarstw domowych o wyższych dochodach *per capita*, a w grupach społeczno-zawodowych – kadra kierownicza i specjaliści z wyższym wykształceniem (zob. tabele aneksowe 7 i 9).

## Przewidywania

W stosunku do pierwszej połowy marca pogorszyły się także prognozy na najbliższy rok dotyczące poziomu życia oraz warunków materialnych gospodarstw domowych. Ubyło badanych przewidujących poprawę poziomu życia (z 24% do 19%), a przybyło obawiających się jego pogorszenia (z 11% do 14%).

CBOS

RYS. 9. Jak Pan(i) sądzi, czy za rok Panu(i) i Pana(i) rodzinie będzie się żyło:



Pominięto odpowiedzi „trudno powiedzieć”

TABELA 12

Jak Pan(i) sądzi, czy za rok Panu(i) i Pana(i) <b>rodzinie</b> będzie się żyło:	Wskazania respondentów według terminów badań												
	2019						2020						
	IV	V	VI	VII	VIII	IX	X	XI	XII	I	II	III	V/VI
	w procentach												
– lepiej	25	26	27	26	25	25	24	24	21	24	22	24	19
– tak samo	59	55	54	56	55	56	53	57	59	53	58	56	53
– gorzej	6	8	9	9	9	9	10	10	12	13	13	11	14
Trudno powiedzieć	10	11	10	9	11	10	13	9	8	10	8	9	14

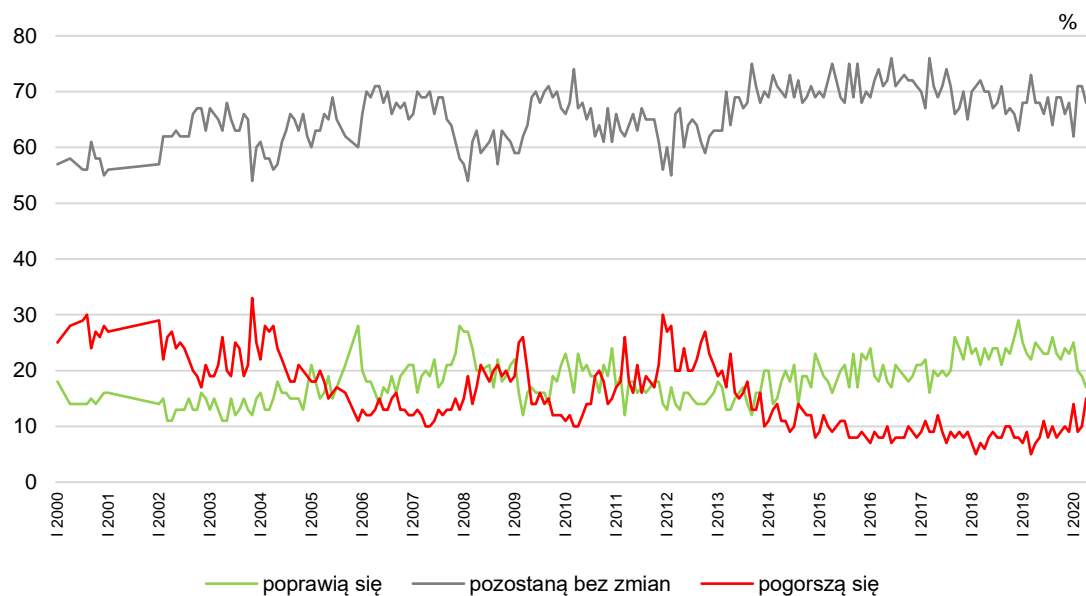
Jednocześnie zwiększył się odsetek badanych prognozujących pogorszenie warunków materialnych (z 10% do 15%), a zmniejszył liczących na poprawę (z 19% do 17%).

TABELA 13

Jak Pan(i) sądzi, czy w ciągu najbliższego roku <b>warunki materialne</b> Pana(i) gospodarstwa domowego:	Wskazania respondentów według terminów badań												
	2019						2020						
	IV	V	VI	VII	VIII	IX	X	XI	XII	I	II	III	V/VI
	w procentach												
– poprawią się	25	24	23	23	26	23	22	24	23	25	20	19	17
– pozostaną bez zmian	68	68	66	69	64	69	69	66	68	62	71	71	68
– pogorszą się	7	8	11	8	10	8	9	10	9	14	9	10	15

CBOS

RYS. 10. Jak Pan(i) sądzi, czy w ciągu najbliższego roku warunki materialne Pana(i) gospodarstwa domowego:





Po zarejestrowanej w pierwszej połowie marca poprawie, na przełomie maja i czerwca odnotowaliśmy pogorszenie nastrojów społecznych. Mniejsze lub większe spadki dotyczą praktycznie wszystkich analizowanych przez nas wskaźników. Zaznaczyć jednak należy, że o ile ogólne oceny sytuacji w Polsce, sytuacji politycznej, a także te odnoszące się do wymiaru indywidualnego – poziomu życia oraz warunków materialnych, nie różnią się znacząco w stosunku do pierwszych miesięcy tego roku, okresu sprzed pandemii, o tyle postrzeganie kondycji gospodarki pogorszyło się dosyć znacząco. Odsetek niezadowolonych z sytuacji gospodarczej jest najwyższy od października 2015 roku, a odsetek zadowolonych najniższy od marca 2017 roku.

Gorsze od notowanych w pierwszej połowie marca są również prognozy na najbliższy rok. Wyraźnie wzrósł pesymizm w przewidywaniach dotyczących rozwoju ogólnej sytuacji w kraju, a także kondycji naszej gospodarki.

Opracowała

Małgorzata Omyła-Rudzka

TABELA 1

		Czy, ogólnie rzecz biorąc, <b>sytuacja w naszym kraju</b> zmierza w dobrym czy też w złym kierunku?			Liczba osób
		W dobrym	W złym	Trudno powiedzieć	
		%	%	%	
Ogółem		41	41	18	1304
Płeć	Mężczyźni	43	42	15	617
	Kobiety	39	40	21	687
Wiek	18–24 lata	34	55	12	96
	25–34	30	54	16	262
	35–44	30	49	21	224
	45–54	36	42	21	178
	55–64	52	27	21	255
	65 lat i więcej	55	30	15	290
Miejsce zamieszkania	Wieś	48	32	19	530
	Miasto do 19 999	43	43	14	192
	20 000 – 99 999	40	43	17	263
	100 000 – 499 999	32	48	20	200
	500 000 i więcej mieszk.	21	61	18	120
Wykształcenie	Podstawowe/gimnazjalne	50	32	18	226
	Zasadnicze zawodowe	53	28	20	311
	Średnie	39	45	16	407
	Wyższe	27	54	19	360
Grupa społeczna i zawodowa	Kadra kier., spec. z wyższym wyksz.	23	59	19	161
	Średni personel, technicy	43	37	21	65
	Pracownicy adm.-biurowi	24	54	22	78
	Pracownicy usług	30	53	17	83
	Robotnicy wykwalifikowani	42	39	19	149
	Robotnicy niewykwalifik.	48	32	20	55
	Rolnicy	48	38	14	57
	Pracujący na własny rach.	30	53	17	63
	Bezrobotni	44	45	11	21
	Emeryci	55	29	16	350
	Renciści	59	27	14	64
	Uczniowie i studenci	27	59	14	58
	Gospodynie domowe i inni	35	39	26	100
Pracuje w:	inst. państw., publicznej	36	42	22	171
	spółce właścicieli prywatnych i państwa	35	50	15	106
	sekt. pryw. poza rolnict.	30	51	19	374
	prywatnym gosp. rolnym	53	31	16	61
Dochody na jedną osobę	Do 999 zł	52	32	16	136
	Od 1000 zł do 1499 zł	52	31	17	219
	Od 1500 zł do 1999 zł	42	40	18	224
	Od 2000 zł do 2999 zł	40	44	16	245
	3000 zł i więcej	32	55	13	150
Ocena własnych war. mater.	Złe	22	64	15	71
	Średnie	38	40	22	471
	Dobre	45	39	16	762
Udział w prakt. religijnych	Kilka razy w tygodniu	68	12	20	77
	Raz w tygodniu	52	29	19	504
	1–2 razy w miesiącu	40	40	20	173
	Kilka razy w roku	31	53	16	263
	W ogóle nie uczestniczy	22	62	16	263
Poglądy polityczne	Lewica	15	72	14	249
	Centrum	30	53	17	304
	Prawica	64	21	15	526
	Trudno powiedzieć	32	37	31	188



TABELA 2

		Jak Pan(i) sądzi, czy w ciągu najbliższego roku <b>sytuacja w Polsce</b> poprawi się, pogorszy czy też się nie zmieni?				Liczba osób
		Poprawi się	Nie zmieni się	Pogorszy się	Trudno powiedzieć	
		%	%	%	%	
Ogółem		26	27	33	14	1306
Płeć	Mężczyźni	28	28	33	10	617
	Kobiety	25	26	33	16	689
Wiek	18–24 lata	26	26	38	10	96
	25–34	18	30	41	11	262
	35–44	20	25	42	13	224
	45–54	18	31	34	18	178
	55–64	35	31	24	11	257
	65 lat i więcej	37	21	26	17	290
Miejsce zamieszkania	Wieś	30	32	22	16	530
	Miasto do 19 999	30	25	34	11	192
	20 000 – 99 999	27	21	40	11	264
	100 000 – 499 999	20	29	36	15	200
	500 000 i więcej mieszk.	13	18	59	10	121
Wykształcenie	Podstawowe/gimnazjalne	39	27	18	17	226
	Zasadnicze zawodowe	34	33	21	13	311
	Średnie	23	28	36	12	408
	Wyższe	16	20	50	14	361
Grupa społeczna i zawodowa	Kadra kier., spec. z wyższym wyksz.	12	24	55	9	161
	Średni personel, technicy	24	24	41	11	65
	Pracownicy adm.-biurowi	10	27	48	15	78
	Pracownicy usług	20	26	42	12	83
	Robotnicy wykwalifikowani	28	36	26	11	149
	Robotnicy niewykwalifik.	38	35	16	12	55
	Rolnicy	15	49	24	12	57
	Pracujący na własny rach.	28	21	44	7	63
	Bezrobotni	22	29	30	19	21
	Emeryci	35	24	26	15	352
	Renciści	44	25	15	17	64
	Uczniowie i studenci	27	26	39	8	58
	Gospodynie domowe i inni	27	21	25	27	100
	Pracuje w:	inst. państw., publicznej	25	27	36	12
spółce właścicieli prywatnych i państwa		16	37	36	11	106
sekt. pryw. poza rolnict.		20	26	44	10	374
prywatnym gosp. rolnym		21	40	20	19	61
Dochody na jedną osobę	Do 999 zł	33	22	28	18	136
	Od 1000 zł do 1499 zł	41	23	23	13	219
	Od 1500 zł do 1999 zł	28	30	29	13	224
	Od 2000 zł do 2999 zł	26	24	35	14	246
	3000 zł i więcej	16	23	53	7	151
Ocena własnych war. mater.	Złe	21	12	51	16	71
	Średnie	23	29	30	17	473
	Dobre	29	27	33	11	762
Udział w prakt. religijnych	Kilka razy w tygodniu	47	18	20	15	77
	Raz w tygodniu	34	27	27	12	505
	1–2 razy w miesiącu	18	36	26	20	173
	Kilka razy w roku	22	28	37	13	263
	W ogóle nie uczestniczy	17	24	49	10	263
Poglądy polityczne	Lewica	12	21	56	10	249
	Centrum	20	34	36	11	304
	Prawica	41	24	22	13	526
	Trudno powiedzieć	19	36	24	21	188

TABELA 3

		Jak Pan(i) ogólnie ocenia obecną <b>sytuację polityczną</b> w Polsce? Czy jest ona:				Liczba osób
		dobra	ani dobra, ani zła	zła	Trudno powiedzieć	
		%	%	%	%	
Ogółem		22	29	42	6	1302
Płeć	Mężczyźni	24	27	45	5	615
	Kobiety	21	31	40	8	687
Wiek	18–24 lata	12	34	52	3	96
	25–34	15	29	49	7	260
	35–44	15	31	49	5	222
	45–54	25	31	40	4	178
	55–64	32	29	34	6	256
	65 lat i więcej	28	24	38	9	290
Miejsce zamieszkania	Wieś	25	34	33	8	528
	Miasto do 19 999	23	31	39	7	192
	20 000 – 99 999	22	25	48	5	263
	100 000 – 499 999	22	24	48	6	200
	500 000 i więcej miesz.	11	19	67	4	118
Wykształcenie	Podstawowe/gimnazjalne	28	31	30	11	226
	Zasadnicze zawodowe	30	32	29	8	311
	Średnie	19	28	49	4	408
	Wyższe	15	26	54	4	358
Grupa społeczna i zawodowa	Kadra kier., spec. z wyższym wyksz.	11	26	61	3	159
	Średni personel, technicy	24	27	43	6	65
	Pracownicy adm.-biurowi	17	27	52	4	77
	Pracownicy usług	13	31	51	5	83
	Robotnicy wykwalifikowani	23	31	38	9	149
	Robotnicy niewykwalifik.	25	40	31	4	55
	Rolnicy	20	38	33	8	57
	Pracujący na własny rach.	20	26	51	3	63
	Bezrobotni	23	30	43	4	21
	Emeryci	29	27	36	8	351
	Renciści	39	23	30	8	64
	Uczniowie i studenci	8	32	58	3	58
	Gospodynie domowe i inni	25	33	31	11	100
	Pracuje w:	inst. państw., publicznej	19	35	38	7
spółce właścicieli prywatnych i państwa		16	31	51	2	106
sekt. prywat. poza rolnict.		17	26	53	5	374
prywatnym gosp. rolnym		27	36	27	10	61
Do 999 zł		26	33	30	10	136
Dochody na jedną osobę	Od 1000 zł do 1499 zł	29	29	33	9	219
	Od 1500 zł do 1999 zł	21	32	42	4	224
	Od 2000 zł do 2999 zł	22	24	48	6	244
	3000 zł i więcej	19	19	60	2	150
	Ocena własnych war. mater.	Złe	14	25	55	6
Średnie		19	35	39	8	472
Dobre		25	26	43	6	759
Udział w prakt. religijnych	Kilka razy w tygodniu	48	25	23	5	77
	Raz w tygodniu	30	34	29	7	502
	1–2 razy w miesiącu	22	36	39	4	173
	Kilka razy w roku	14	26	54	6	263
	W ogóle nie uczestniczy	9	20	63	8	263
Poglądy polityczne	Lewica	5	21	73	1	249
	Centrum	10	39	46	5	303
	Prawica	41	26	28	4	525
	Trudno powiedzieć	17	31	35	17	188

TABELA 4

		Czy, Pana(i) zdaniem, w ciągu najbliższego roku <b>sytuacja polityczna</b> w Polsce:				Liczba osób
		poprawi się	pozostanie bez zmian	pogorszy się	Trudno powiedzieć	
		%	%	%	%	
Ogółem		22	39	21	18	1302
Płeć	Mężczyźni	22	42	22	14	616
	Kobiety	22	37	21	21	686
Wiek	18–24 lata	17	38	29	16	96
	25–34	17	45	23	15	262
	35–44	16	42	23	19	223
	45–54	15	44	24	17	177
	55–64	27	42	17	14	255
	65 lat i więcej	31	29	18	22	290
Miejsce zamieszkania	Wieś	24	42	15	19	528
	Miasto do 19 999	25	36	19	20	192
	20 000 – 99 999	23	37	25	15	264
	100 000 – 499 999	15	41	28	16	199
	500 000 i więcej miesz.	16	32	36	15	120
Wykształcenie	Podstawowe/gimnazjalne	30	33	12	25	226
	Zasadnicze zawodowe	24	43	16	17	311
	Średnie	21	41	24	14	406
	Wyższe	15	38	29	18	359
Grupa społeczna i zawodowa	Kadra kier., spec. z wyższym wyksz.	13	39	32	16	161
	Średni personel, technicy	12	58	17	12	64
	Pracownicy adm.-biurowi	19	37	27	17	78
	Pracownicy usług	18	35	33	14	83
	Robotnicy wykwalifikowani	22	49	14	15	149
	Robotnicy niewykwalifik.	25	50	8	16	54
	Rolnicy	23	41	17	19	57
	Pracujący na własny rach.	22	40	23	15	62
	Bezrobotni	19	51	16	14	21
	Emeryci	27	32	19	21	351
	Renciści	35	43	13	9	64
	Uczniowie i studenci	20	33	29	19	58
Gospodynie domowe i inni	17	36	23	24	99	
Pracuje w:	inst. państw., publicznej	22	44	20	14	170
	spółce właścicieli prywatnych i państwa	19	49	19	13	106
	sekt. pryw. poza rolnict.	15	41	27	17	373
	prywatnym gosp. rolnym	22	42	16	21	61
Dochody na jedną osobę	Do 999 zł	34	29	17	19	136
	Od 1000 zł do 1499 zł	26	37	14	23	218
	Od 1500 zł do 1999 zł	24	40	21	16	223
	Od 2000 zł do 2999 zł	20	38	28	15	245
	3000 zł i więcej	20	40	33	8	151
Ocena własnych war. mater.	Złe	21	33	28	18	71
	Średnie	19	42	20	19	470
	Dobre	23	39	21	17	761
Udział w prakt. religijnych	Kilka razy w tygodniu	32	23	16	28	77
	Raz w tygodniu	26	41	16	17	504
	1–2 razy w miesiącu	21	42	20	16	173
	Kilka razy w roku	19	45	23	14	262
	W ogóle nie uczestniczy	14	35	32	19	262
Poglądy polityczne	Lewica	10	34	40	16	249
	Centrum	16	49	22	13	303
	Prawica	34	37	13	16	525
	Trudno powiedzieć	15	40	15	30	187

TABELA 5

		Jak Pan(i) ogólnie ocenia obecną <b>sytuację gospodarczą</b> w Polsce? Czy jest ona:				Liczba osób
		dobra	ani dobra, ani zła	zła	Trudno powiedzieć	
		%	%	%	%	
Ogółem		36	31	27	6	1306
Płeć	Mężczyźni	41	29	26	4	617
	Kobiety	32	33	28	7	689
Wiek	18–24 lata	22	31	38	8	97
	25–34	26	30	40	4	262
	35–44	27	39	29	4	224
	45–54	34	33	28	6	178
	55–64	42	33	21	4	255
	65 lat i więcej	52	23	17	8	291
Miejsce zamieszkania	Wieś	37	34	22	7	530
	Miasto do 19 999	40	28	26	6	192
	20 000 – 99 999	39	29	28	4	264
	100 000 – 499 999	35	34	28	3	200
	500 000 i więcej miesz.	22	21	50	7	121
Wykształcenie	Podstawowe/gimnazjalne	42	24	21	12	227
	Zasadnicze zawodowe	44	37	15	4	311
	Średnie	33	32	31	4	408
	Wyższe	29	29	38	4	360
Grupa społeczna i zawodowa	Kadra kier., spec. z wyższym wyksz.	25	31	40	4	161
	Średni personel, technicy	35	25	40		64
	Pracownicy adm.-biurowi	21	43	32	4	78
	Pracownicy usług	24	32	38	6	83
	Robotnicy wykwalifikowani	38	34	24	4	149
	Robotnicy niewykwalifik.	38	36	25		55
	Rolnicy	26	49	18	7	57
	Pracujący na własny rach.	26	28	38	8	63
	Bezrobotni	32	41	23	4	21
	Emeryci	51	25	17	7	352
	Renciści	49	33	10	8	64
	Uczniowie i studenci	17	35	38	11	58
	Gospodynie domowe i inni	34	25	34	7	100
	Pracuje w:	inst. państw., publicznej	38	30	29	3
spółce właścicieli prywatnych i państwa		33	35	31	1	106
sekt. prywat. poza rolnict.		25	34	37	4	374
prywatnym gosp. rolnym		26	46	19	8	61
Dochody na jedną osobę	Do 999 zł	30	36	26	7	136
	Od 1000 zł do 1499 zł	48	27	18	7	220
	Od 1500 zł do 1999 zł	39	31	26	4	223
	Od 2000 zł do 2999 zł	39	31	28	2	245
	3000 zł i więcej	33	30	32	4	151
Ocena własnych war. mater.	Złe	23	20	50	6	71
	Średnie	31	34	27	8	474
	Dobre	41	30	25	4	761
Udział w prakt. religijnych	Kilka razy w tygodniu	67	19	9	5	77
	Raz w tygodniu	42	31	21	5	505
	1–2 razy w miesiącu	41	34	21	4	174
	Kilka razy w roku	30	34	30	7	262
	W ogóle nie uczestniczy	20	28	47	5	263
Poglądy polityczne	Lewica	17	34	46	3	249
	Centrum	26	36	35	3	304
	Prawica	56	26	13	6	526
	Trudno powiedzieć	28	33	28	11	188

TABELA 6

		Czy, Pana(i) zdaniem, w ciągu najbliższego roku <b>sytuacja gospodarcza</b> w Polsce:				Liczba osób
		poprawi się	pozostanie bez zmian	pogorszy się	Trudno powiedzieć	
		%	%	%	%	
Ogółem		27	28	34	11	1306
Płeć	Mężczyźni	30	28	33	9	617
	Kobiety	24	29	34	13	689
Wiek	18–24 lata	23	24	45	7	97
	25–34	24	29	38	9	262
	35–44	22	24	45	8	224
	45–54	20	31	35	14	178
	55–64	33	31	24	12	255
	65 lat i więcej	33	29	23	15	291
Miejsce zamieszkania	Wieś	30	32	24	14	530
	Miasto do 19 999	34	21	34	12	192
	20 000 – 99 999	22	31	35	11	264
	100 000 – 499 999	22	30	40	8	200
	500 000 i więcej miesz.	20	14	59	6	121
Wykształcenie	Podstawowe/gimnazjalne	34	33	15	18	227
	Zasadnicze zawodowe	30	34	22	13	311
	Średnie	26	26	39	9	408
	Wyższe	20	23	48	9	360
Grupa społeczna i zawodowa	Kadra kier., spec. z wyższym wyksz.	19	17	56	8	161
	Średni personel, technicy	17	30	40	12	64
	Pracownicy adm.-biurowi	20	28	45	6	78
	Pracownicy usług	22	18	51	10	83
	Robotnicy wykwalifikowani	30	36	22	13	149
	Robotnicy niewykwalifik.	36	33	24	7	55
	Rolnicy	19	43	28	11	57
	Pracujący na własny rach.	29	26	39	6	63
	Bezrobotni	30	32	27	11	21
	Emeryci	32	29	25	15	352
	Renciści	42	37	7	14	64
	Uczniowie i studenci	19	23	52	6	58
	Gospodynie domowe i inni	26	29	28	17	100
Pracuje w:	inst. państw., publicznej	24	29	38	9	170
	spółce właścicieli prywatnych i państwa	30	25	37	8	106
	sekt. pryw. poza rolnict.	21	27	43	9	374
	prywatnym gosp. rolnym	23	35	26	15	61
Dochody na jedną osobę	Do 999 zł	35	24	27	14	136
	Od 1000 zł do 1499 zł	38	27	23	12	220
	Od 1500 zł do 1999 zł	28	27	37	9	223
	Od 2000 zł do 2999 zł	24	29	35	12	245
	3000 zł i więcej	20	24	52	4	151
Ocena własnych war. mater.	Złe	24	18	45	13	71
	Średnie	21	33	32	14	474
	Dobre	31	27	33	9	761
Udział w prakt. religijnych	Kilka razy w tygodniu	39	24	18	19	77
	Raz w tygodniu	31	30	27	12	505
	1–2 razy w miesiącu	25	32	29	13	174
	Kilka razy w roku	29	29	36	7	262
	W ogóle nie uczestniczy	14	26	48	11	263
Poglądy polityczne	Lewica	15	22	56	7	249
	Centrum	21	37	37	6	304
	Prawica	40	26	23	11	526
	Trudno powiedzieć	20	31	24	25	188

TABELA 7

		Czy obecnie Panu(i) i Pana(i) rodzinie żyje się:				Liczba osób
		dobrze	ani dobrze, ani źle	źle	Trudno powiedzieć	
		%	%	%	%	
Ogółem		63	32	4	0	1306
Płeć	Mężczyźni	64	32	3	1	616
	Kobiety	63	33	4	0	690
Wiek	18–24 lata	73	22	4	1	97
	25–34	73	25	1	1	262
	35–44	65	32	2		224
	45–54	61	32	5	2	177
	55–64	59	38	3		256
	65 lat i więcej	55	38	7		291
Miejsce zamieszkania	Wieś	63	33	3	0	530
	Miasto do 19 999	59	34	5	1	192
	20 000 – 99 999	63	34	3		264
	100 000 – 499 999	65	30	4	1	201
	500 000 i więcej mieszk.	66	26	7	1	120
Wykształcenie	Podstawowe/gimnazjalne	50	42	7	1	227
	Zasadnicze zawodowe	57	39	4		311
	Średnie	63	32	4	1	409
	Wyższe	76	21	2	0	359
Grupa społeczna i zawodowa	Kadra kier., spec. z wyższym wyksz.	80	17	2	1	161
	Średni personel, technicy	66	29	6		65
	Pracownicy adm.-biurowi	70	30			78
	Pracownicy usług	59	36	5		83
	Robotnicy wykwalifikowani	60	35	4	2	149
	Robotnicy niewykwalifik.	59	41			55
	Rolnicy	78	21	1		57
	Pracujący na własny rach.	67	33			63
	Bezrobotni	45	46	9		21
	Emeryci	57	37	6		352
	Renciści	46	47	7		64
	Uczniowie i studenci	74	22	3	1	58
	Gospodynie domowe i inni	59	35	3	2	99
Pracuje w:	inst. państw., publicznej	75	24	1		171
	spółce właścicieli prywatnych i państwa	70	25	5		106
	sekt. prywat. poza rolnict.	63	33	3	1	374
	prywatnym gosp. rolnym	71	25	1	3	61
Dochody na jedną osobę	Do 999 zł	41	51	8	0	136
	Od 1000 zł do 1499 zł	59	37	5		219
	Od 1500 zł do 1999 zł	62	33	4	1	224
	Od 2000 zł do 2999 zł	73	24	3	1	245
	3000 zł i więcej	84	13	4		151
Ocena własnych war. mater.	Źłe	14	43	42	1	70
	Średnie	32	63	3	1	474
	Dobre	87	12	1	0	762
Udział w prakt. religijnych	Kilka razy w tygodniu	65	33	2		77
	Raz w tygodniu	65	31	3	1	505
	1–2 razy w miesiącu	63	33	3	0	174
	Kilka razy w roku	66	30	3	0	263
	W ogóle nie uczestniczy	57	37	7		263
Poglądy polityczne	Lewica	61	33	6	0	249
	Centrum	62	33	4	0	304
	Prawica	66	31	2	0	525
	Trudno powiedzieć	61	34	3	2	188

TABELA 8

		Jak Pan(i) sądzi, czy za rok Panu(i) i Pana(i) rodzinie będzie się żyło:				Liczba osób
		lepiej niż obecnie	tak samo jak obecnie	gorzej	Trudno powiedzieć	
		%	%	%	%	
Ogółem		19	53	14	14	1307
Płeć	Mężczyźni	18	55	12	15	617
	Kobiety	20	52	15	13	690
Wiek	18–24 lata	28	47	11	14	97
	25–34	24	53	11	11	262
	35–44	17	53	14	16	224
	45–54	15	55	18	12	178
	55–64	16	58	13	12	256
	65 lat i więcej	19	49	15	17	291
Miejsce zamieszkania	Wieś	22	55	9	14	530
	Miasto do 19 999	19	54	10	17	192
	20 000 – 99 999	17	54	17	12	264
	100 000 – 499 999	13	52	22	13	201
	500 000 i więcej mieszk.	21	42	23	14	121
Wykształcenie	Podstawowe/gimnazjalne	22	50	10	18	227
	Zasadnicze zawodowe	20	56	11	14	311
	Średnie	18	54	14	14	409
	Wyższe	19	51	19	11	360
Grupa społeczna i zawodowa	Kadra kier., spec. z wyższym wyksz.	15	58	17	10	161
	Średni personel, technicy	17	54	18	11	65
	Pracownicy adm.-biurowi	23	49	15	13	78
	Pracownicy usług	19	46	21	14	83
	Robotnicy wykwalifikowani	25	53	9	13	149
	Robotnicy niewykwalifik.	24	67	7	2	55
	Rolnicy	16	58	8	18	57
	Pracujący na własny rach.	19	46	15	19	63
	Bezrobotni	33	41	12	14	21
	Emeryci	15	54	16	15	352
	Renciści	22	54	10	14	64
	Uczniowie i studenci	22	48	16	14	58
	Gospodynie domowe i inni	23	48	9	20	100
Pracuje w:	inst. państw., publicznej	18	60	13	9	171
	spółce właścicieli prywatnych i państwa	20	59	10	12	106
	sekt. prywat. poza rolnict.	21	49	17	13	374
	prywatnym gosp. rolnym	22	55	4	18	61
Dochody na jedną osobę	Do 999 zł	14	52	12	23	136
	Od 1000 zł do 1499 zł	33	47	9	12	220
	Od 1500 zł do 1999 zł	18	56	18	9	224
	Od 2000 zł do 2999 zł	17	53	14	15	245
	3000 zł i więcej	17	61	17	5	151
Ocena własnych war. mater.	Złe	22	34	24	19	71
	Średnie	15	49	19	17	474
	Dobre	22	57	10	11	762
Udział w prakt. religijnych	Kilka razy w tygodniu	16	56	15	12	77
	Raz w tygodniu	20	57	10	13	505
	1–2 razy w miesiącu	20	52	15	13	174
	Kilka razy w roku	18	53	15	14	263
	W ogóle nie uczestniczy	20	47	19	14	263
Poglądy polityczne	Lewica	14	55	23	8	249
	Centrum	20	54	13	12	304
	Prawica	24	52	9	14	526
	Trudno powiedzieć	13	55	13	19	188

TABELA 9

		Jak Pan(i) ocenia obecne <b>warunki materialne swojego gospodarstwa domowego</b> ? Czy są one:			Liczba osób
		złe	ani dobre, ani złe	dobre	
		%	%	%	
Ogółem		5	36	58	1307
Płeć	Mężczyźni	6	33	61	617
	Kobiety	4	40	56	691
Wiek	18–24 lata	7	30	63	96
	25–34	4	28	68	262
	35–44	5	41	55	224
	45–54	7	35	58	178
	55–64	6	42	53	257
	65 lat i więcej	5	39	56	291
Miejsce zamieszkania	Wieś	6	39	55	530
	Miasto do 19 999	3	36	60	192
	20 000 – 99 999	4	38	59	264
	100 000 – 499 999	8	30	62	200
	500 000 i więcej mieszk.	7	30	63	122
Wykształcenie	Podstawowe/gimnazjalne	11	44	46	227
	Zasadnicze zawodowe	6	43	51	311
	Średnie	4	38	59	408
	Wyższe	3	25	72	361
Grupa społeczna i zawodowa	Kadra kier., spec. z wyższym wyksz.	2	22	76	161
	Średni personel, technicy	3	27	69	65
	Pracownicy adm.-biurowi	4	31	65	78
	Pracownicy usług	8	39	54	83
	Robotnicy wykwalifikowani	8	33	59	149
	Robotnicy niewykwalifik.	7	52	41	55
	Rolnicy	1	51	48	57
	Pracujący na własny rach.	2	32	66	63
	Bezrobotni	18	38	44	21
	Emeryci	5	38	57	353
	Renciści	8	48	45	64
	Uczniowie i studenci	6	35	58	57
	Gospodynie domowe i inni	9	45	46	100
Pracuje w:	inst. państw., publicznej	3	27	70	171
	spółce właścicieli prywatnych i państwa	9	28	63	106
	sekt. pryw. poza rolnict.	4	33	63	374
	prywatnym gosp. rolnym	1	55	43	61
Dochody na jedną osobę	Do 999 zł	16	49	35	136
	Od 1000 zł do 1499 zł	6	46	48	220
	Od 1500 zł do 1999 zł	2	39	58	224
	Od 2000 zł do 2999 zł	4	26	70	246
	3000 zł i więcej	3	13	84	151
Ocena własnych war. mater.	Złe	100			71
	Średnie		100		475
	Dobre			100	762
Udział w prakt. religijnych	Kilka razy w tygodniu	2	38	60	77
	Raz w tygodniu	6	38	56	505
	1–2 razy w miesiącu	6	42	52	174
	Kilka razy w roku	5	33	62	263
	W ogóle nie uczestniczy	6	31	63	263
Poglądy polityczne	Lewica	6	31	63	249
	Centrum	5	37	58	304
	Prawica	4	37	59	526
	Trudno powiedzieć	8	39	53	188



TABELA 10

		Jak Pan(i) sądzi, czy w ciągu najbliższego roku <b>warunki materialne Pana(i) gospodarstwa domowego:</b>			Liczba osób
		pogorszą się	pozostaną bez zmian	poprawią się	
		%	%	%	
Ogółem		15	68	17	1306
Płeć	Mężczyźni	14	70	16	617
	Kobiety	15	67	18	689
Wiek	18–24 lata	14	56	30	96
	25–34	12	64	24	262
	35–44	17	68	15	224
	45–54	17	69	14	178
	55–64	14	70	16	256
	65 lat i więcej	14	74	12	291
Miejsce zamieszkania	Wieś	9	71	20	530
	Miasto do 19 999	9	73	18	191
	20 000 – 99 999	17	68	15	264
	100 000 – 499 999	22	63	15	200
	500 000 i więcej mieszk.	27	58	16	122
Wykształcenie	Podstawowe/gimnazjalne	6	73	21	227
	Zasadnicze zawodowe	10	73	16	311
	Średnie	17	66	17	408
	Wyższe	20	63	17	360
Grupa społeczna i zawodowa	Kadra kier., spec. z wyższym wyksz.	20	68	12	161
	Średni personel, technicy	17	68	15	65
	Pracownicy adm.-biurowi	12	68	21	77
	Pracownicy usług	21	55	24	83
	Robotnicy wykwalifikowani	9	68	22	149
	Robotnicy niewykwalifik.	5	70	25	55
	Rolnicy	6	83	11	57
	Pracujący na własny rach.	25	63	12	63
	Bezrobotni	14	49	36	21
	Emeryci	16	71	12	353
	Renciści	6	84	10	64
	Uczniowie i studenci	17	63	20	57
	Gospodynie domowe i inni	10	60	31	100
	Pracuje w:	inst. państw., publicznej	14	74	12
spółce właścicieli prywatnych i państwa		14	70	17	106
sekt. pryw. poza rolnict.		17	62	21	374
prywatnym gosp. rolnym		10	76	14	61
Dochody na jedną osobę	Do 999 zł	11	67	22	136
	Od 1000 zł do 1499 zł	8	70	21	220
	Od 1500 zł do 1999 zł	14	69	17	224
	Od 2000 zł do 2999 zł	17	67	16	246
	3000 zł i więcej	22	63	15	151
Ocena własnych war. mater.	Złe	28	50	22	71
	Średnie	18	71	11	474
	Dobre	11	68	21	762
Udział w prakt. religijnych	Kilka razy w tygodniu	12	70	18	77
	Raz w tygodniu	13	72	16	505
	1–2 razy w miesiącu	15	71	14	174
	Kilka razy w roku	14	68	18	263
	W ogóle nie uczestniczy	18	61	21	263
Poglądy polityczne	Lewica	23	61	17	249
	Centrum	15	70	15	304
	Prawica	11	69	20	526
	Trudno powiedzieć	9	75	16	188