

Nastroje społeczne w drugiej połowie czerwca

Znak jakości przyznany CBOS przez
Organizację Firm Badania Opinii i Rynku 20 stycznia 2020 roku



Fundacja Centrum Badania Opinii Społecznej
ul. Świętojerska 5/7, 00-236 Warszawa
e-mail: sekretariat@cbos.pl; info@cbos.pl
<http://www.cbos.pl>
(48 22) 629 35 69

SPIS TREŚCI

Rozwój ogólnej sytuacji w kraju.....	1
Oceny	1
Przewidywania.....	4
Sytuacja polityczna.....	5
Oceny	5
Przewidywania.....	7
Sytuacja gospodarcza.....	8
Oceny	8
Przewidywania.....	10
Sytuacja własna badanych i materialne warunki życia	11
Oceny	11
Przewidywania.....	13

Centrum Badania Opinii Społecznej z wysokim poziomem realizacji (próbą zrealizowaną liczy 1378 osób) zakończyło kolejny sondaż z serii „Aktualne problemy i wydarzenia”. Badanie po raz drugi przeprowadzone było na reprezentatywnej imiennej próbie losowej pełnoletnich mieszkańców kraju (wylosowanej z rejestru PESEL) w ramach procedury mixed-mode. Każdy respondent wybierał wywiad bezpośredni z udziałem ankietera, wywiad telefoniczny albo samodzielne wypełnienie ankiety internetowej, do której dostęp był możliwy na podstawie loginu i hasła przekazanego respondentowi w liście zapowiednim od CBOS¹. Ze względu na stan epidemii procedura przeprowadzania wywiadów była wydłużona, trwała od 15 do 25 czerwca.

ROZWÓJ OGÓLNEJ SYTUACJI W KRAJU

Oceny

W drugiej połowie czerwca, w porównaniu z przełomem maja i czerwca², przybyło badanych uważających, że – ogólnie rzecz biorąc – sytuacja w naszym kraju zmierza w dobrym kierunku (45%, wzrost o 4 punkty procentowe), mniej osób natomiast nie potrafiło ocenić kierunku zmian (spadek z 18% do 15%). Nieznacznie mniej niż poprzednio było też przekonanych, że – ogólnie rzecz biorąc – sytuacja w naszym kraju zmierza w złym kierunku (40%, spadek o 1 punkt).

TABELA 1

Czy, ogólnie rzecz biorąc, sytuacja w naszym kraju zmierza w dobrym czy też w złym kierunku?	Wskazania respondentów według terminów badań													
	2019										2020			
	IV	V	VI	VII	VIII	IX	X	XI	XII	I	II	III	V/VI	VI
	w procentach													
W dobrym	46	48	52	48	50	51	51	51	49	43	43	48	41	45
W złym	39	35	33	37	36	34	33	34	37	40	42	39	41	40
Trudno powiedzieć	15	17	15	15	14	15	16	15	14	17	15	13	18	15

¹ Badanie „Aktualne problemy i wydarzenia” (360) przeprowadzono w ramach procedury mixed-mode na reprezentatywnej imiennej próbie pełnoletnich mieszkańców Polski, wylosowanej z rejestru PESEL.

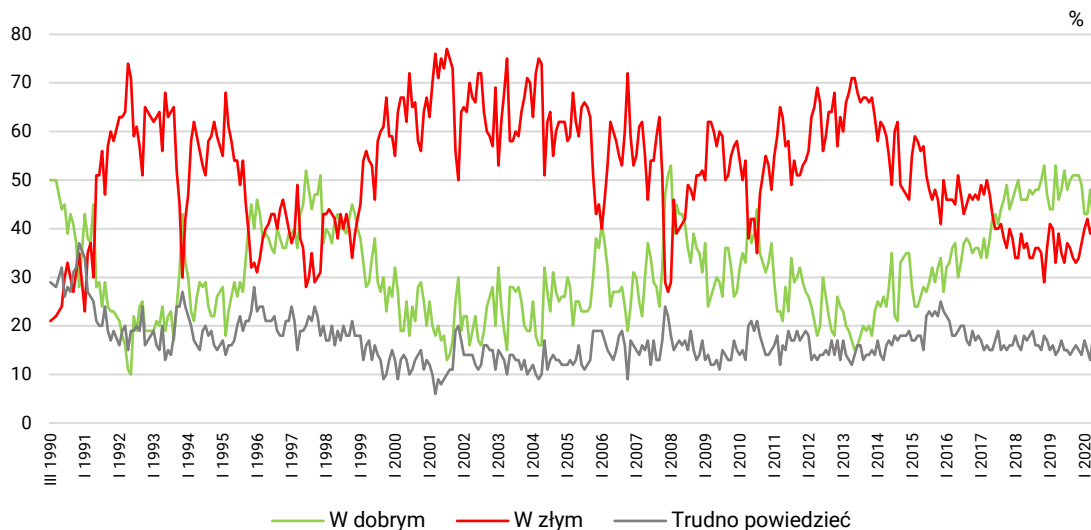
Każdy respondent wybierał samodzielnie jedną z metod:

- wywiad bezpośredni z udziałem ankietera (metoda CAPI),
- wywiad telefoniczny po skontaktowaniu się z ankieterem CBOS (CATI) – dane kontaktowe respondent otrzymywał w liście zapowiednim od CBOS,
- samodzielne wypełnienie ankiety internetowej, do której dostęp był możliwy na podstawie loginu i hasła przekazanego respondentowi w liście zapowiednim od CBOS.

We wszystkich trzech przypadkach ankietę miała taki sam zestaw pytań oraz strukturę. Badanie zrealizowano w dniach od 15 do 25 czerwca 2020 roku na próbie liczącej 1378 osób (w tym: 65,3% metodą CAPI, 20,8% – CATI i 13,9% – CAWI).

² Zob. komunikat CBOS „Nastroje społeczne na przełomie maja i czerwca”, czerwiec 2020 (oprac. M. Omyła-Rudzka).

RYS. 1. Czy, ogólnie rzecz biorąc, sytuacja w naszym kraju zmierza w dobrym czy też w złym kierunku?



Z wielozmiennowych analiz statystycznych³ wynika, iż oceny kierunku rozwoju sytuacji w Polsce są mocno upolitycznione, a najbardziej różnicują je deklaracje dotyczące poparcia dla ugrupowań politycznych w hipotetycznych wyborach do Sejmu⁴. Tak jak poprzednio jedynie w potencjalnym elektoracie Prawa i Sprawiedliwości (wraz z Solidarną Polską i Porozumieniem) dominują przekonani, że – ogólnie rzecz biorąc – sytuacja w naszym kraju zmierza w dobrym kierunku (85%). Zwolennicy pozostałych ugrupowań parlamentarnych, a także zamierzający głosować w wyborach do Sejmu, ale niezdecydowani, kogo poprzeć, najczęściej uważają natomiast, że sytuacja w kraju – ogólnie rzecz biorąc – zmierza w złym kierunku, przy czym najbardziej sceptycznie nastawieni są potencjalni wyborcy Koalicji Obywatelskiej (81% z nich uważa, że sytuacja zmierza w złym kierunku). Takiego samego zdania jest też trzy czwarte (75%) elektoratu Lewicy. Niezainteresowani udziałem w wyborach parlamentarnych oraz niezdecydowani, czy w nich głosować, są w swych ocenach bardziej podzieleni.

³ Wykorzystano moduł IBM SPSS Decision Trees.

⁴ Zob. komunikat CBOS „Preferencje partyjne przed I turą wyborów prezydenckich”, czerwiec 2020 (oprac. K. Pankowski).

TABELA 2

Potencjalne elektoraty*	Czy, ogólnie rzecz biorąc, sytuacja w naszym kraju zmierza w dobrym czy też w złym kierunku?		
	W dobrym	W złym	Trudno powiedzieć
	w procentach		
Prawo i Sprawiedliwość (wraz z Solidarną Polską i Porozumieniem)	85	7	9
Koalicja Obywatelska (Platforma Obywatelska, Nowoczesna, Inicjatywa Polska, Zieloni)	10	81	9
Lewica (Nowa Lewica – dawniej SLD, Wiosna, Lewica Razem)	14	75	11
Konfederacja Wolność i Niepodległość (KORWiN, Ruch Narodowy, Braun)	21	52	26
Polskie Stronnictwo Ludowe – Koalicja Polska (Polskie Stronnictwo Ludowe, Kukiz'15, UED)	32	52	16
Niezdecydowani, na kogo głosować	21	55	25
Wahający się, czy wzięliby udział w głosowaniu	40	40	20
Deklarujący, że nie wzięliby udziału w głosowaniu	32	40	27

* Określone na podstawie deklaracji poparcia danego ugrupowania w hipotetycznych wyborach parlamentarnych

Opinie w tej kwestii silnie wiążą się też z deklarowanymi poglądami politycznymi, przy czym jedynie badani identyfikujący się z prawicą w zdecydowanej większości (72%) są zdania, że ogólnie rzecz biorąc, sytuacja w naszym kraju mierza w dobrym kierunku. Wśród osób o poglądach lewicowych taka sama część (72%) ma natomiast przeciwną opinię. Wśród identyfikujących się z politycznym centrum blisko połowę (49%) stanowią przekonani, że – ogólnie rzecz biorąc – sytuacja w naszym kraju mierza w złym kierunku, a respondenci niepotrafiący określić swoich poglądów na osi lewica – centrum – prawica niemal równie często kierunek rozwoju sytuacji w kraju oceniają pozytywnie co negatywnie (37% wobec 36%). Z kierunku zmian w naszym kraju w większości zadowoleni są także badani deklarujący regularne uczestnictwo w praktykach religijnych, natomiast większość w nich nieuczestniczących oraz niemal połowa praktykujących kilka razy w roku uważa, że – ogólnie rzecz biorąc – sytuacja w naszym kraju mierza w złym kierunku.

Spośród analizowanych zmiennych społeczno-demograficznych opinie o kierunku, w jakim mierza sytuacja w naszym kraju, najbardziej różnicuje wykształcenie – im wyższy jego poziom, tym więcej przekonanych, że sytuacja w naszym kraju mierza w złym kierunku (od 25% wśród badanych z wykształceniem podstawowym lub gimnazjalnym do 59% w grupie osób z wyższym wykształceniem), a mniej, że w dobrym (od 63% w grupie najslabiej wykształconych do 26% wśród badanych z wykształceniem wyższym). Występuje także wyraźna zależność tych ocen z wiekiem – im starsi są respondenci, tym częściej rozwój sytuacji w kraju oceniają pozytywnie, przy czym w grupie wiekowej 55+ takie opinie wyraża większość, natomiast wśród badanych w wieku 18–34 lat większość uważa, że – ogólnie rzecz biorąc – sytuacja w naszym kraju mierza w złym kierunku. Opinie w tej kwestii istotnie różnicuje też wielkość miejscowości, w której mieszkają badani – im jest ona większa, tym nastroje są gorsze, przy czym jedynie wśród mieszkańców wsi większość stanowią przekonani, iż sytuacja w naszym kraju, ogólnie rzecz biorąc, mierza w dobrym kierunku, natomiast większość mieszkańców miast liczących co najmniej 100 tys. ludności jest przeciwnego zdania (por. tabelę aneksową 1).

Przewidywania

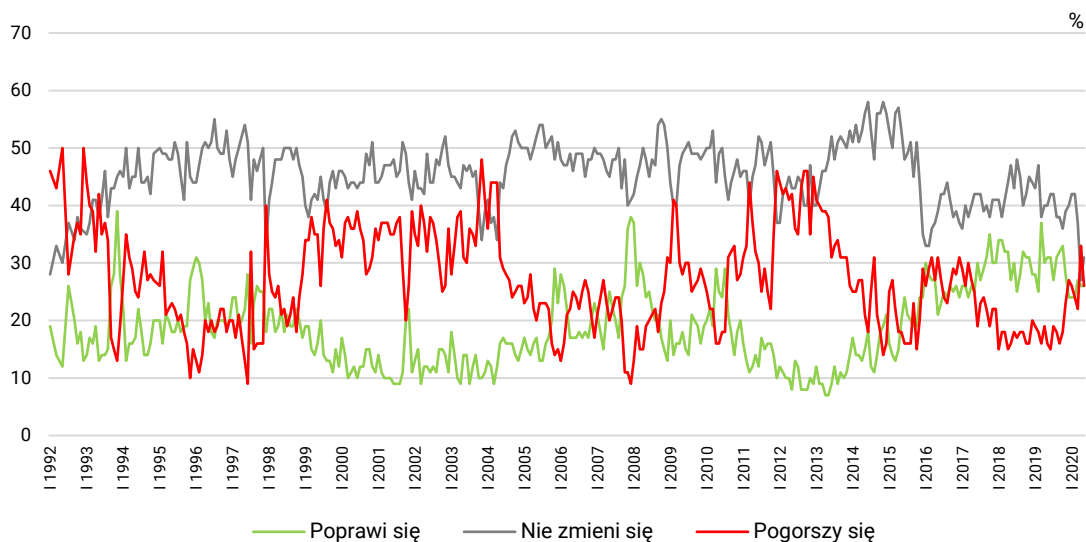
W drugiej połowie czerwca, w porównaniu z poprzednim pomiarem, wyraźnie ubyło badanych uważających, że w ciągu najbliższego roku sytuacja w Polsce się pogorszy (26%, spadek o 7 punktów procentowych), nie zmienił się natomiast odsetek oczekujących poprawy (26%). Jednocześnie nieco wzrósł odsetek ankietowanych zakładających utrzymanie status quo (z 27% do 31%). Minimalnie przybyło także niepotrafiących przewidzieć zmian (z 14% do 16%).

TABELA 3

Jak Pan(i) sądzi, czy w ciągu najbliższego roku sytuacja w Polsce poprawi się, pogorszy czy też się nie zmieni?	Wskazania respondentów według terminów badań													
	2019									2020				
	IV	V	VI	VII	VIII	IX	X	XI	XII	I	II	III	V/VI	VI
	w procentach													
Poprawi się	30	31	31	27	31	32	33	28	24	24	24	27	26	26
Nie zmieni się	40	40	42	42	38	38	36	39	40	42	42	37	27	31
Pogorszy się	19	16	15	19	18	16	18	23	27	26	24	22	33	26
Trudno powiedzieć	11	13	12	12	13	14	13	10	9	8	10	14	14	16

CBOS

RYS. 2. Jak Pan(i) sądzi, czy w ciągu najbliższego roku sytuacja w Polsce poprawi się, pogorszy czy też się nie zmieni?



Pominięto odpowiedzi „trudno powiedzieć”

Przewidywania dotyczące rozwoju sytuacji w kraju także zależą przede wszystkim od preferencji partyjnych. Najbardziej optymistycznie patrzą w przyszłość badani, którzy w hipotetycznych wyborach do Sejmu zagłosowaliby na Prawo i Sprawiedliwość (wraz z Solidarną Polską i Porozumieniem), 46% z nich sądzi, że w ciągu najbliższego roku sytuacja w Polsce się poprawi. Najwięcej pesymistów jest natomiast wśród potencjalnych wyborców Lewicy i Koalicji Obywatelskiej (odpowiednio 50% i 47% z nich uważa, że w ciągu najbliższego roku sytuacja w Polsce się pogorszy).

TABELA 4

Potencjalne elektoraty*	Jak Pan(i) sądzi, czy w ciągu najbliższego roku sytuacja w Polsce poprawi się, pogorszy czy też się nie zmieni?			
	Poprawi się	Nie zmieni się	Pogorszy się	Trudno powiedzieć
	w procentach			
Prawo i Sprawiedliwość (wraz z Solidarną Polską i Porozumieniem)	46	31	7	16
Koalicja Obywatelska (Platforma Obywatelska, Nowoczesna, Inicjatywa Polska, Zieloni)	14	27	47	12
Lewica (Nowa Lewica – dawniej SLD, Wiosna, Lewica Razem)	13	24	50	13
Konfederacja Wolność i Niepodległość (KORWiN, Ruch Narodowy, Braun)	19	42	29	11
Polskie Stronnictwo Ludowe – Koalicja Polska (Polskie Stronnictwo Ludowe, Kukiz'15, UED)	5	39	35	21
Niezdecydowani, na kogo głosować	11	33	37	20
Wahający się, czy wzięliby udział w głosowaniu	21	38	23	19
Deklarujący, że nie wzięliby udziału w głosowaniu	19	36	25	20

* Określone na podstawie deklaracji poparcia danego ugrupowania w hipotetycznych wyborach parlamentarnych

Opinie w tej kwestii istotnie różnicują też deklarowane poglądy polityczne. Najbardziej optymistyczne prognozy formułują identyfikujący się z prawicą, 38% z nich uważa, że w ciągu najbliższego roku sytuacja w Polsce się poprawi, natomiast osoby o poglądach lewicowych najczęściej (41%) spodziewają się pogorszenia sytuacji w kraju (por. tabelę aneksową 2).

SYTUACJA POLITYCZNA

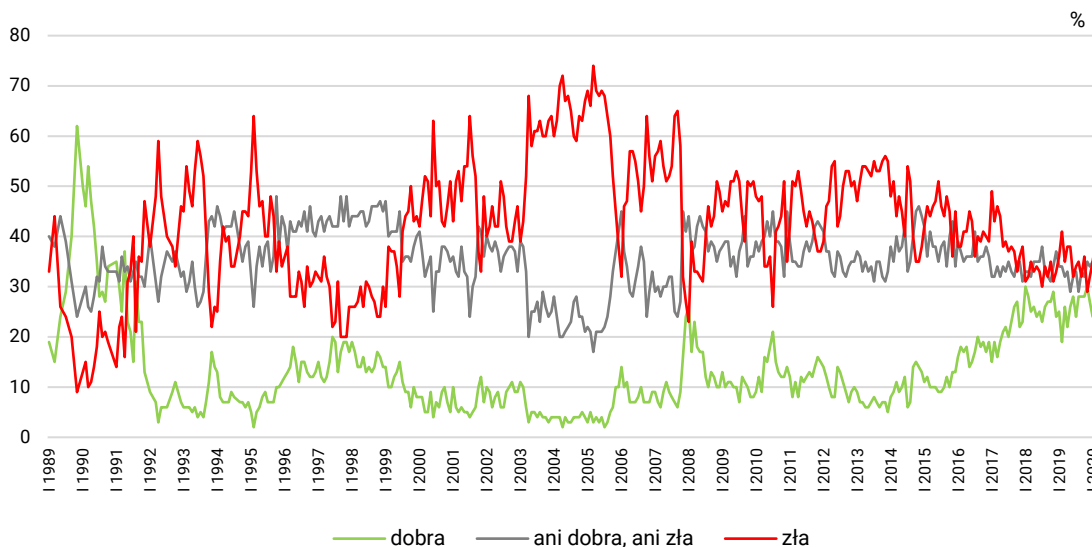
Oceny

Tak jak na przełomie maja i czerwca największa grupa badanych uważa, że obecna sytuacja polityczna w Polsce jest zła (43%, wzrost o 1 punkt procentowy). Warto dodać, iż ostatnio z podobnie wysokim poziomem negatywnych ocen sytuacji politycznej mieliśmy do czynienia w lutym 2019 roku. Jednocześnie w drugiej połowie czerwca od poprzedniego pomiaru przybyło ocen pozytywnych (wzrost z 22% do 26%), a ubyło ambiwalentnych (spadek z 29% do 25%).

TABELA 5

Jak Pan(i) ogólnie ocenia obecną sytuację polityczną w Polsce? Czy jest ona:	Wskazania respondentów według terminów badań													
	2019								2020					
	IV	V	VI	VII	VIII	IX	X	XI	XII	I	II	III	V/VI	VI
	w procentach													
– dobra	22	26	28	24	28	28	28	30	27	24	25	30	22	26
– ani dobra, ani zła	33	29	32	33	29	33	32	35	34	35	29	34	29	25
– zła	38	38	32	34	35	32	36	29	32	35	39	30	42	43
Trudno powiedzieć	7	7	8	9	8	7	4	6	7	7	7	6	6	6

RYS. 3. Jak Pan(i) ogólnie ocenia obecną sytuację polityczną w Polsce?
Czy jest ona:



Pominięto odpowiedzi „trudno powiedzieć”

Oceny sytuacji politycznej zależą przede wszystkim od afiliacji partyjnych badanych. Pozytywnie oceniają ją w większości (57%) jedynie ankietowani, którzy w hipotetycznych wyborach do Sejmu zagłosowaliby na Prawo i Sprawiedliwość (wraz z Solidarną Polską i Porozumieniem), natomiast w potencjalnych elektoratach pozostałych ugrupowań parlamentarnych dominują oceny negatywne, a najbardziej krytyczni są zwolennicy Koalicji Obywatelskiej i Lewicy (odpowiednio 83% i 80% z nich uważa, że obecna sytuacja polityczna w Polsce jest zła).

TABELA 6

Potencjalne elektoraty*	Jak Pan(i) ogólnie ocenia obecną sytuację polityczną w Polsce? Czy jest ona:			
	dobra	ani dobra, ani zła	zła	Trudno powiedzieć
	w procentach			
Prawo i Sprawiedliwość (wraz z Solidarną Polską i Porozumieniem)	57	25	13	5
Koalicja Obywatelska (Platforma Obywatelska, Nowoczesna, Inicjatywa Polska, Zieloni)	3	14	83	1
Lewica (Nowa Lewica – dawniej SLD, Wiosna, Lewica Razem)	3	16	80	2
Konfederacja Wolność i Niepodległość (KORWiN, Ruch Narodowy, Braun)	11	32	52	4
Polskie Stronnictwo Ludowe – Koalicja Polska (Polskie Stronnictwo Ludowe, Kukiz'15, UED)	12	27	61	0
Niezdecydowani, na kogo głosować	13	28	49	10
Wahający się, czy wzięliby udział w głosowaniu	14	42	33	10
Deklarujący, że nie wzięliby udziału w głosowaniu	10	35	35	20

* Określone na podstawie deklaracji poparcia danego ugrupowania w hipotetycznych wyborach parlamentarnych

Zadowolenie z jakości życia politycznego w Polsce wyraźnie częściej niż pozostali deklarują badani o prawicowych poglądach politycznych (47%). Wśród osób o poglądach centrowych i lewicowych większość (odpowiednio 52% i 72%) natomiast uważa, że obecna sytuacja polityczna w Polsce jest zła (por. tabelę aneksową 3).

Przewidywania

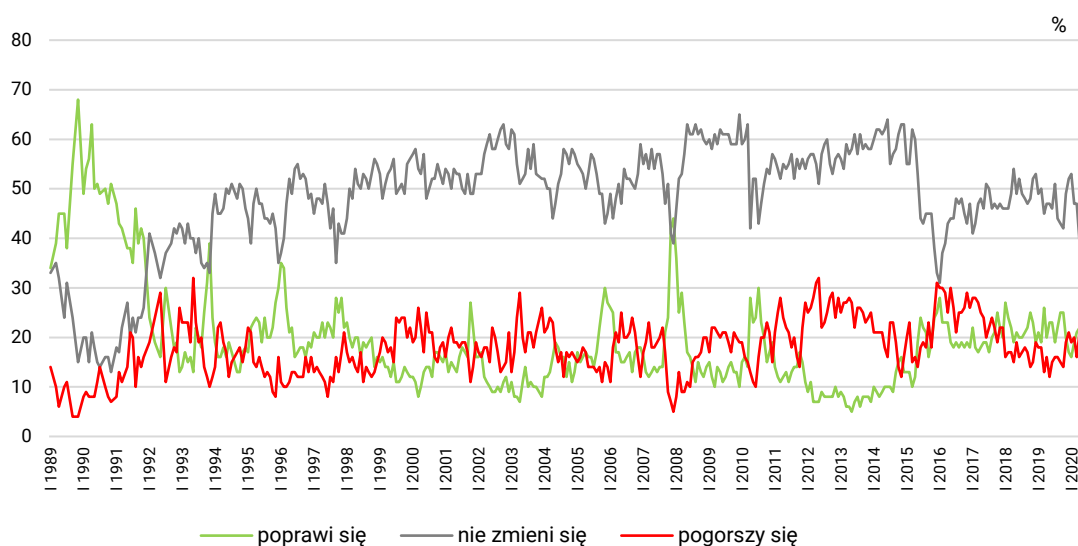
W porównaniu z poprzednim pomiarem prognozy dotyczące zmian sytuacji politycznej w Polsce w ciągu następnego roku polepszyły się – o 3 punkty procentowe przybyło badanych uważających, iż się ona poprawi (do 25%), a o 4 punkty ubyło przewidujących pogorszenie (do 17%). Jednocześnie mniejsza grupa niż na przełomie maja i czerwca oczekuje utrzymania status quo (spadek z 39% do 36%), a większy odsetek nie potrafi przewidzieć zmian w tym obszarze (wzrost z 18% do 22%).

TABELA 7

Czy, Pana(i) zdaniem, w ciągu najbliższego roku sytuacja polityczna w Polsce:	Wskazania respondentów według terminów badań													
	2019										2020			
	IV	V	VI	VII	VIII	IX	X	XI	XII	I	II	III	V/VI	VI
	w procentach													
– poprawi się	20	23	23	19	22	25	25	20	17	16	19	21	22	25
– nie zmieni się	47	47	46	51	44	43	42	49	52	53	47	47	39	36
– pogorszy się	16	12	15	16	16	15	14	19	21	19	20	16	21	17
Trudno powiedzieć	17	18	16	14	18	17	19	12	10	12	15	15	18	22

CBOS

RYS. 4. Czy, Pana(i) zdaniem, w ciągu najbliższego roku sytuacja polityczna w Polsce:



Pominięto odpowiedzi „trudno powiedzieć”

SYTUACJA GOSPODARCZA

Oceny

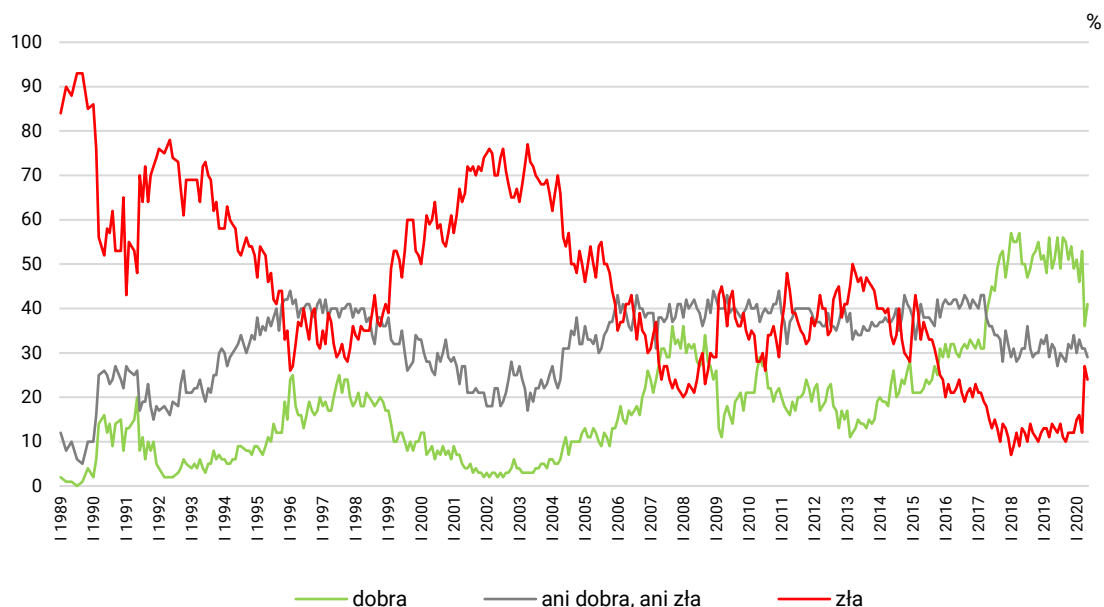
W drugiej połowie czerwca, w porównaniu z przełomem maja i czerwca, poprawiły się oceny sytuacji gospodarczej w Polsce – o 5 punktów procentowych wzrósł odsetek oceniających ją pozytywnie (do 41%), a o 3 punkty procentowe ubyło oceniających ją negatywnie (do 24%). Mniej było także ocen ambiwalentnych (spadek z 31% do 29%). Nadal jednak sytuacja gospodarcza w Polsce oceniana była wyraźnie gorzej niż w okresie od czerwca 2017 roku do pierwszej połowy marca br.

TABELA 8

Jak Pan(i) ogólnie ocenia obecną sytuację gospodarczą w Polsce? Czy jest ona:	Wskazania respondentów według terminów badań													
	2019										2020			
	IV	V	VI	VII	VIII	IX	X	XI	XII	I	II	III	V/VI	VI
	w procentach													
– dobra	49	51	56	49	56	55	51	54	49	51	46	53	36	41
– ani dobra, ani zła	32	31	27	30	29	28	32	31	34	30	33	31	31	29
– zła	14	13	12	14	11	10	12	12	12	15	16	12	27	24
Trudno powiedzieć	5	5	5	7	4	7	5	3	5	5	5	4	6	5

CBOS

RYS. 5. Jak Pan(i) ogólnie ocenia obecną sytuację gospodarczą w Polsce?
Czy jest ona:



Pominięto odpowiedzi „trudno powiedzieć”

Oceny kondycji gospodarki, podobnie jak postrzeganie ogólnej sytuacji w kraju i jakości życia politycznego, wiążą się przede wszystkim z afiliacjami partyjnymi. Pozytywnie obecną sytuację gospodarczą ocenia zdecydowana większość (71%) badanych, którzy w hipotetycznych wyborach do Sejmu poparliby Prawo i Sprawiedliwość (wraz z Solidarną Polską i Porozumieniem). Blisko połowa (48%) potencjalnego elektoratu Polskiego Stronnictwa Ludowego – Koalicji Polskiej uważa ją za ani dobrą, ani złą. Wśród zwolenników pozostałych parlamentarnych ugrupowań opozycyjnych najczęstsze są natomiast oceny negatywne, przy czym najbardziej krytyczni są zwolennicy Koalicji Obywatelskiej i Lewicy (odpowiednio 46% i 44% z nich uważa, że obecna sytuacja gospodarcza w Polsce jest złą).

TABELA 9

Potencjalne elektoraty*	Jak Pan(i) ogólnie ocenia obecną sytuację gospodarczą w Polsce? Czy jest ona:			
	dobra	ani dobra, ani zła	zła	Trudno powiedzieć
	w procentach			
Prawo i Sprawiedliwość (wraz z Solidarną Polską i Porozumieniem)	71	18	6	4
Koalicja Obywatelska (Platforma Obywatelska, Nowoczesna, Inicjatywa Polska, Zieloni)	16	36	46	2
Lewica (Nowa Lewica – dawniej SLD, Wiosna, Lewica Razem)	20	33	44	3
Konfederacja Wolność i Niepodległość (KORWiN, Ruch Narodowy, Braun)	28	32	36	4
Polskie Stronnictwo Ludowe – Koalicja Polska (Polskie Stronnictwo Ludowe, Kukiz'15, UED)	25	48	25	2
Niezdecydowani, na kogo głosować	33	39	21	8
Wahający się, czy wzięliby udział w głosowaniu	32	35	21	11
Deklarujący, że nie wzięliby udziału w głosowaniu	25	38	29	8

* Określone na podstawie deklaracji poparcia danego ugrupowania w hipotetycznych wyborach parlamentarnych

Oceny sytuacji gospodarczej w Polsce wyraźnie wiążą się też z deklarowanymi poglądami politycznymi, przy czym jedynie wśród identyfikujących się z prawicą zdecydowana większość (64%) ocenia, że jest ona dobra. Badani o poglądach centrowych najczęściej (39%) natomiast wyrażają przekonanie, że aktualna sytuacja gospodarcza w kraju jest przeciętna, a utożsamiający się z lewicą najczęściej (41%) oceniają kondycję gospodarki negatywnie (por. tabelę aneksową 5).

Spośród analizowanych zmiennych społeczno-demograficznych oceny obecnego stanu gospodarki najbardziej różnicują płeć i wiek badanych. Znacznie częściej przekonanie, że obecna sytuacja gospodarcza w Polsce jest dobra, wyrażają mężczyźni niż kobiety (46% wobec 37%). Kobiety natomiast nieco częściej niż mężczyźni uznają ją za ani dobrą, ani złą (31% wobec 28%) lub złą (26% wobec 23%). Biorąc pod uwagę wiek, zauważyć natomiast można, iż wraz z jego wzrostem rośnie odsetek ocen pozytywnych stanu polskiej gospodarki i maleje odsetek ocen negatywnych – w grupie wiekowej 55+ większość ocenia go pozytywnie. Warto też dodać, iż krytycyzm w ocenie sytuacji gospodarczej rośnie wraz z poziomem wykształcenia badanych (por. tabelę aneksową 5).

Przewidywania

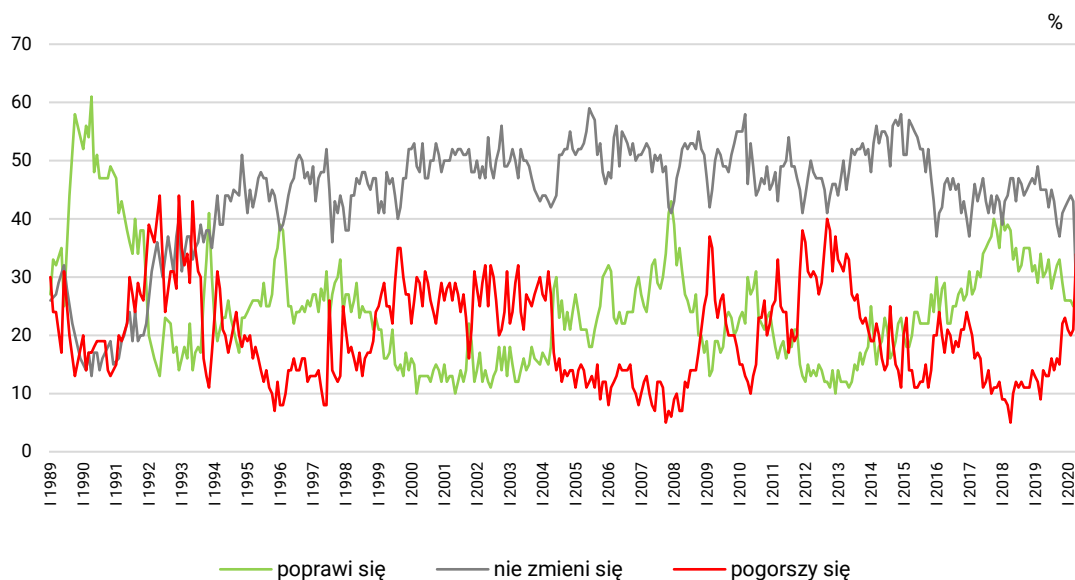
W drugiej połowie czerwca przyszła sytuacja gospodarcza postrzegana była znacznie mniej pesymistycznie niż na przełomie maja i czerwca. Pogorszenie w perspektywie najbliższego roku prognozowało 27% badanych (spadek o 7 punktów procentowych), niemal tyle samo uważało, że się ona poprawi (26%, spadek o 1 punkt), a 31% zakładało, że się nie zmieni (wzrost o 3 punkty). Przybyło jednocześnie badanych niepotrafiących przewidzieć zmian sytuacji gospodarczej w Polsce w ciągu najbliższego roku (wzrost z 11% do 16%). Warto tu przypomnieć, iż z podobnymi odsetkami negatywnych prognoz co w czerwcu mieliśmy ostatnio do czynienia przed wrześniem 2013 roku. Wtedy jednak znacznie mniej osób niż obecnie oczekiwało poprawy sytuacji gospodarczej w Polsce.

TABELA 10

Czy, Pana(i) zdaniem, w ciągu najbliższego roku sytuacja gospodarcza w Polsce:	Wskazania respondentów według terminów badań													
	2019										2020			
	IV	V	VI	VII	VIII	IX	X	XI	XII	I	II	III	V/VI	VI
	w procentach													
– poprawi się	30	31	33	28	30	32	33	29	26	26	26	25	27	26
– nie zmieni się	45	45	42	45	43	39	37	41	42	43	44	43	28	31
– pogorszy się	14	13	13	16	14	16	15	22	23	21	20	21	34	27
Trudno powiedzieć	11	11	12	11	13	13	15	8	8	10	11	11	11	16

CBOS

RYS. 6. Czy, Pana(i) zdaniem, w ciągu najbliższego roku sytuacja gospodarcza w Polsce:



Pominięto odpowiedzi „trudno powiedzieć”

SYTUACJA WŁASNA BADANYCH I MATERIALNE WARUNKI ŻYCIA

Oceny

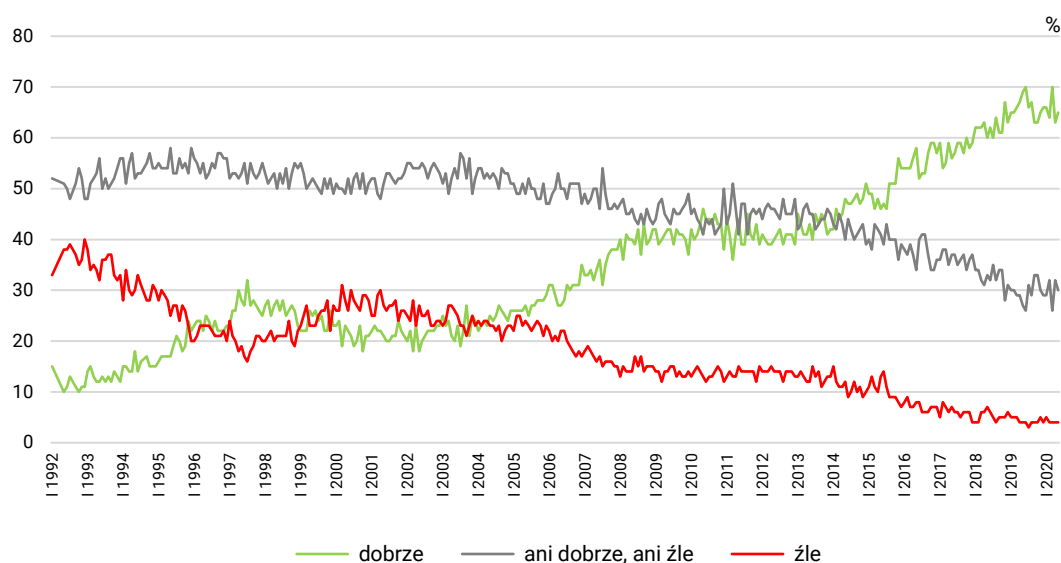
W drugiej połowie czerwca, w porównaniu z przełomem maja i czerwca, nieco lepiej oceniany był ogólny poziom życia badanych i ich rodzin. Blisko dwie trzecie ankietowanych (65%, wzrost o 2 punkty procentowe) stwierdziło, że im i ich rodzinom żyje się dobrze, 30% uważało, że przeciętnie (spadek o 2 punkty), a jedynie 4%, że źle (bez zmian).

TABELA 11

Czy obecnie Panu(i) i Pana(i) rodzinie żyje się:	Wskazania respondentów według terminów badań													
	2019										2020			
	IV	V	VI	VII	VIII	IX	X	XI	XII	I	II	III	V/VI	VI
	w procentach													
– dobrze	67	69	70	66	67	63	63	65	66	66	64	70	63	65
– ani dobrze, ani źle	29	27	26	31	29	33	33	30	29	29	32	26	32	30
– źle	4	4	4	3	4	4	4	5	4	5	4	4	4	4

CBOS

RYS. 7. Czy obecnie Panu(i) i Pana(i) rodzinie żyje się:



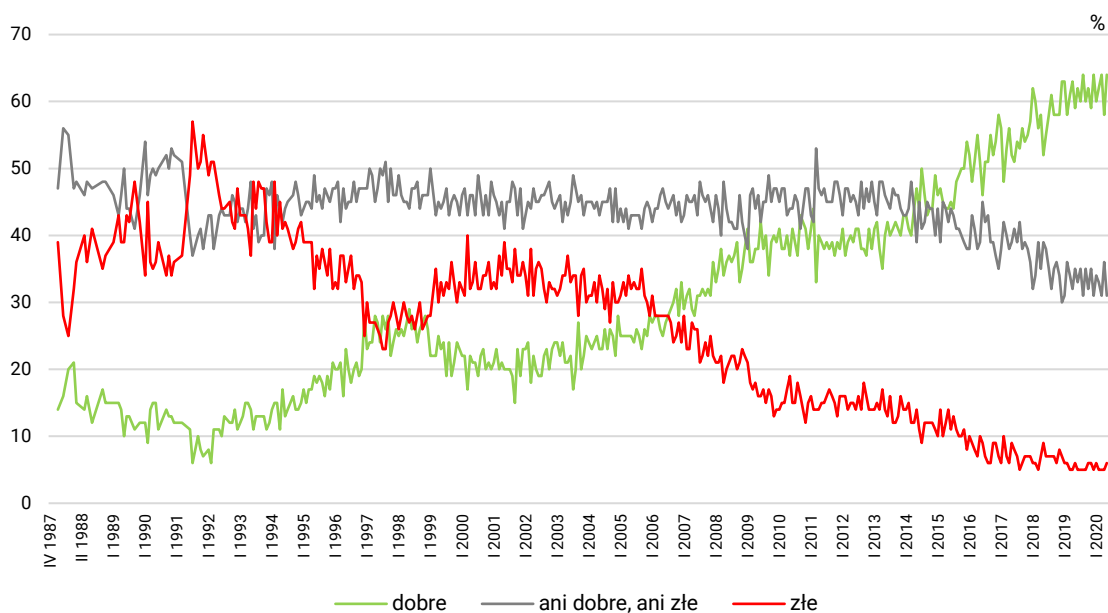
Znacznie poprawiło się postrzeganie warunków materialnych gospodarstw domowych i rozkład ich ocen jest niemal identyczny jak w pierwszej połowie marca br. Blisko dwie trzecie (64%, wzrost o 6 punktów procentowych) respondentów warunki materialne swojego gospodarstwa domowego oceniło dobrze, 31% (spadek o 5 punktów procentowych) uważało je za ani dobre, ani złe, a 6% uznało je za złe (wzrost o 1 punkt).

TABELA 12

Jak Pan(i) ocenia obecne warunki materialne swojego gospodarstwa domowego? Czy są one:	Wskazania respondentów według terminów badań													
	2019										2020			
	IV	V	VI	VII	VIII	IX	X	XI	XII	I	II	III	V/VI	VI
	w procentach													
– dobre	63	59	62	60	64	60	62	59	64	60	62	64	58	64
– ani dobre, ani złe	32	35	33	35	31	35	32	35	31	34	33	31	36	31
– złe	5	6	5	5	5	5	6	6	5	6	5	5	5	6

CBOS

RYS. 8. Jak Pan(i) ocenia obecne warunki materialne swojego gospodarstwa domowego? Czy są one:



Co zrozumiałe, wskaźniki te są wyraźnie powiązane. Z poziomu życia własnego i rodziny zadowoleni są przede wszystkim ci badani, którzy swoje warunki materialne określają jako dobre (85% z nich twierdzi, że żyje im się dobrze). Wśród oceniających własne warunki materialne jako średnie większość (62%) uważa, że im i ich rodzinie żyje się ani dobrze, ani źle, natomiast nieliczna grupa źle oceniających własne warunki materialne w większości (52%) ocenia, że im i ich rodzinie źle się żyje.

Zadowolenie z poziomu życia i warunków materialnych jest też mocno związane z wiekiem badanych – najczęściej wyrażają je badani poniżej 35. roku życia, a najrzadziej osoby z grupy wiekowej 65+. Wyraźnie różnicują je także deklarowane dochody na osobę w gospodarstwie domowym oraz wykształcenie badanych (wraz ze wzrostem obu tych wskaźników rośnie odsetek pozytywnych ocen) – por. tabelę aneksową 7.

Przewidywania

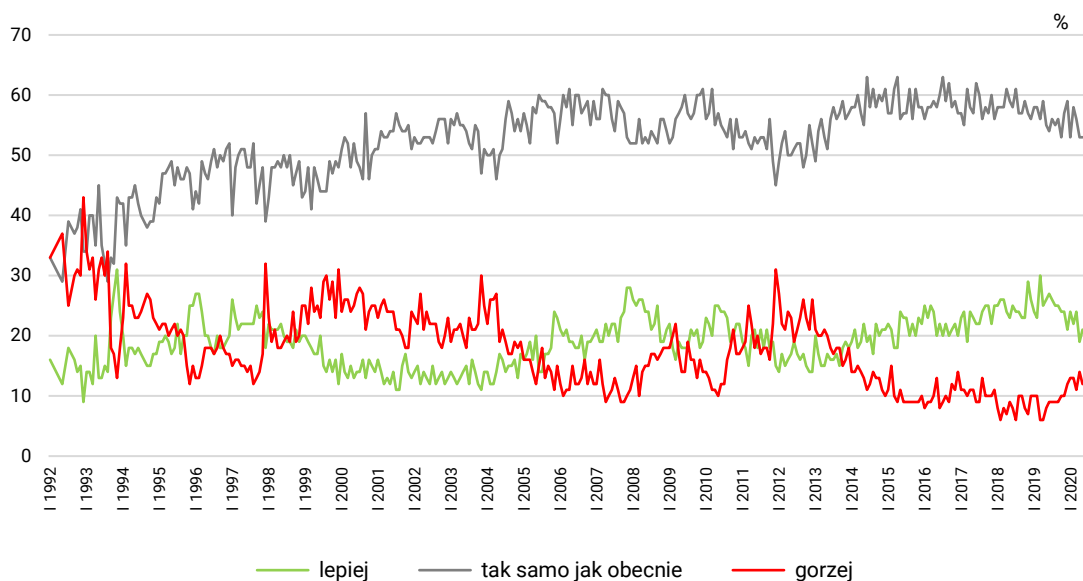
W stosunku do przełomu maja i czerwca poprawiły się także prognozy na najbliższy rok dotyczące poziomu życia oraz warunków materialnych gospodarstw domowych. Przybyło badanych przewidujących poprawę poziomu życia (z 19% do 21%), a ubyło obawiających się pogorszenia (z 14% do 12%).

TABELA 13

Jak Pan(i) sądzi, czy za rok Panu(i) i Pana(i) rodzinie będzie się żyło:	Wskazania respondentów według terminów badań													
	2019										2020			
	IV	V	VI	VII	VIII	IX	X	XI	XII	I	II	III	V/VI	VI
	w procentach													
– lepiej	25	26	27	26	25	25	24	24	21	24	22	24	19	21
– tak samo	59	55	54	56	55	56	53	57	59	53	58	56	53	53
– gorzej	6	8	9	9	9	9	10	10	12	13	13	11	14	12
Trudno powiedzieć	10	11	10	9	11	10	13	9	8	10	8	9	14	14

CBOS

RYS. 9. Jak Pan(i) sądzi, czy za rok Panu(i) i Pana(i) rodzinie będzie się żyło:



Pominięto odpowiedzi „trudno powiedzieć”

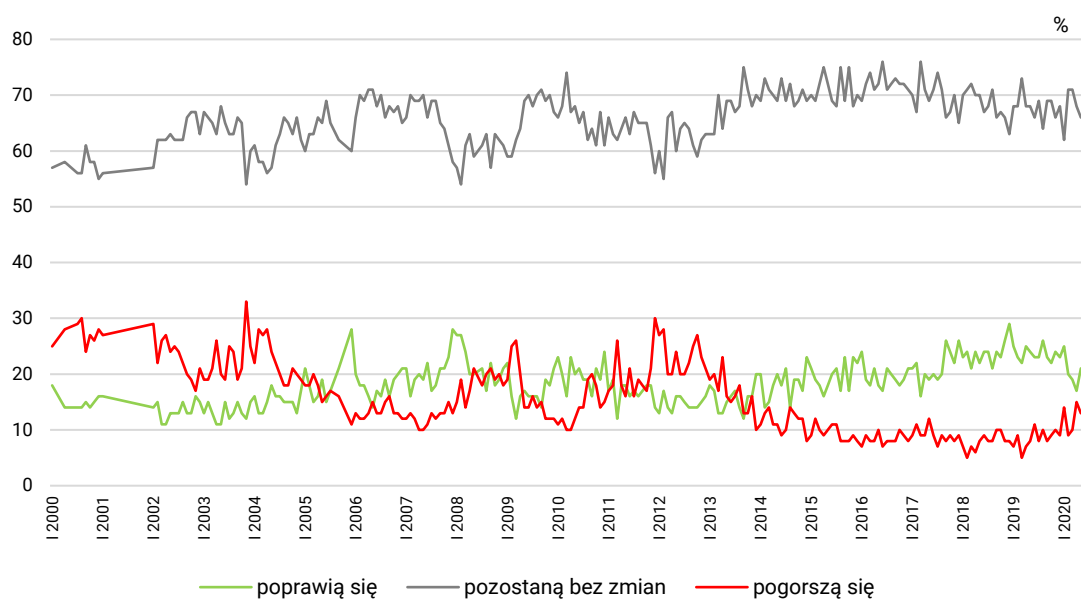
Jednocześnie zwiększył się odsetek badanych prognozujących poprawę warunków materialnych własnych gospodarstw domowych (z 17% do 21%), a zmniejszył przewidujących ich stabilizację (z 68% do 66%) i spodziewających się pogorszenia (z 15% do 13%).

TABELA 14

Jak Pan(i) sądzi, czy w ciągu najbliższego roku warunki materialne Pana(i) gospodarstwa domowego:	Wskazania respondentów według terminów badań													
	2019									2020				
	IV	V	VI	VII	VIII	IX	X	XI	XII	I	II	III	V/VI	VI
	w procentach													
– poprawią się	25	24	23	23	26	23	22	24	23	25	20	19	17	21
– pozostaną bez zmian	68	68	66	69	64	69	69	66	68	62	71	71	68	66
– pogorszą się	7	8	11	8	10	8	9	10	9	14	9	10	15	13

CBOS

RYS. 10. Jak Pan(i) sądzi, czy w ciągu najbliższego roku warunki materialne Pana(i) gospodarstwa domowego:





W stosunku do przełomu maja i czerwca br. w drugiej połowie czerwca nastroje społeczne w odniesieniu do ogólnej sytuacji w kraju, polityki i gospodarki poprawiły się. Wyraźnie lepiej niż poprzednio i identycznie jak w pierwszej połowie marca br. oceniane były warunki materialne gospodarstw domowych. Z większym optymizmem Polacy patrzą także na przyszłą sytuację materialną własnych gospodarstw domowych oraz ogólny poziom swojego życia za rok od momentu badania.

Opracowała

Barbara Badora

TABELA 1

		Czy, ogólnie rzecz biorąc, sytuacja w naszym kraju zmierza w dobrym czy też w złym kierunku?			Liczba osób
		W dobrym	W złym	Trudno powiedzieć	
		%	%	%	
Ogółem		45	40	15	1378
Płeć	Mężczyźni	46	40	14	650
	Kobiety	43	41	16	728
Wiek	18–24 lata	23	59	18	102
	25–34	30	53	16	276
	35–44	38	45	16	235
	45–54	42	41	17	187
	55–64	59	29	12	271
	65 lat i więcej	58	28	14	306
Miejsce zamieszkania	Wieś	56	29	15	557
	Miasto do 19 999	46	39	15	200
	20 000 – 99 999	42	45	13	294
	100 000 – 499 999	30	52	17	204
	500 000 i więcej mieszk.	22	63	14	122
Wykształcenie	Podstawowe/gimnazjalne	63	25	12	240
	Zasadnicze zawodowe	60	29	12	327
	Średnie	39	41	19	431
	Wyższe	26	59	15	380
Grupa społeczna i zawodowa	Kadra kier., spec. z wyższym wyksz.	23	62	15	179
	Średni personel, technicy	43	38	19	50
	Pracownicy adm.-biurowi	25	57	18	88
	Pracownicy usług	33	48	18	106
	Robotnicy wykwalifikowani	50	39	11	140
	Robotnicy niewykwalifik.	51	40	10	55
	Rolnicy	59	26	15	61
	Pracujący na własny rach.	44	40	16	71
	Bezrobotni	43	36	22	22
	Emeryci	59	29	12	374
	Renciści	65	27	8	83
	Uczniowie i studenci	20	60	19	60
	Gospodynie domowe i inni	38	37	25	89
	Pracuje w:	inst. państw., publicznej	42	42	16
spółce właścicieli prywatnych i państwa		32	50	17	118
sekt. pryw. poza rolnict.		33	52	15	394
prywatnym gosp. rolnym		61	28	12	65
Dochody na jedną osobę	Do 999 zł	54	31	15	125
	Od 1000 zł do 1499 zł	57	27	16	232
	Od 1500 zł do 1999 zł	50	38	12	235
	Od 2000 zł do 2999 zł	46	42	12	224
	3000 zł i więcej	28	55	17	201
Ocena własnych war. mater.	Złe	35	41	24	76
	Średnie	41	43	17	426
	Dobre	47	39	13	876
Udział w prakt. religijnych	Kilka razy w tygodniu	66	23	11	63
	Raz w tygodniu	57	29	14	568
	1–2 razy w miesiącu	50	33	17	175
	Kilka razy w roku	36	47	16	295
	W ogóle nie uczestniczy	20	66	14	246
Poglądy polityczne	Lewica	18	72	11	294
	Centrum	33	49	18	305
	Prawica	72	18	10	524
	Trudno powiedzieć	37	36	27	219

TABELA 2

		Jak Pan(i) sądzi, czy w ciągu najbliższego roku sytuacja w Polsce poprawi się, pogorszy czy też się nie zmieni?				Liczba osób
		Poprawi się	Nie zmieni się	Pogorszy się	Trudno powiedzieć	
		%	%	%	%	
Ogółem		26	31	26	16	1378
Płeć	Mężczyźni	27	31	26	16	650
	Kobiety	26	31	26	17	728
Wiek	18–24 lata	28	31	26	14	102
	25–34	21	36	26	17	276
	35–44	23	28	33	15	235
	45–54	23	31	31	15	187
	55–64	28	29	23	20	271
	65 lat i więcej	34	31	19	16	306
Miejsce zamieszkania	Wieś	30	33	18	19	557
	Miasto do 19 999	31	30	24	16	200
	20 000 – 99 999	25	31	31	12	294
	100 000 – 499 999	20	33	35	12	204
	500 000 i więcej mieszk.	19	23	37	22	122
Wykształcenie	Podstawowe/gimnazjalne	40	31	14	15	240
	Zasadnicze zawodowe	30	33	17	20	327
	Średnie	24	33	26	16	431
	Wyższe	18	27	40	15	380
Grupa społeczna i zawodowa	Kadra kier., spec. z wyższym wyksz.	15	24	44	17	179
	Średni personel, technicy	26	42	21	11	50
	Pracownicy adm.-biurowi	11	29	45	15	88
	Pracownicy usług	18	41	24	16	106
	Robotnicy wykwalifikowani	26	34	23	17	140
	Robotnicy niewykwalifik.	39	36	13	11	55
	Rolnicy	28	41	12	18	61
	Pracujący na własny rach.	24	24	32	20	71
	Bezrobotni	31	31	21	17	22
	Emeryci	32	30	22	17	374
	Renciści	41	24	17	17	83
	Uczniowie i studenci	30	32	28	11	60
	Gospodynie domowe i inni	28	35	17	20	89
	Pracuje w:	inst. państw., publicznej	27	32	28	13
spółce właścicieli prywatnych i państwa		15	37	30	18	118
sekt. pryw. poza rolnict.		21	28	34	17	394
prywatnym gosp. rolnym		33	40	11	16	65
Dochody na jedną osobę	Do 999 zł	38	34	15	13	125
	Od 1000 zł do 1499 zł	32	33	20	15	232
	Od 1500 zł do 1999 zł	27	30	26	17	235
	Od 2000 zł do 2999 zł	24	33	29	14	224
	3000 zł i więcej	22	25	36	17	201
Ocena własnych war. mater.	Złe	17	35	33	16	76
	Średnie	25	32	27	17	426
	Dobre	28	31	25	16	876
Udział w prakt. religijnych	Kilka razy w tygodniu	35	28	19	17	63
	Raz w tygodniu	33	32	19	15	568
	1–2 razy w miesiącu	28	35	20	16	175
	Kilka razy w roku	21	32	29	18	295
	W ogóle nie uczestniczy	16	25	43	16	246
Poglądy polityczne	Lewica	12	33	41	14	294
	Centrum	20	34	33	14	305
	Prawica	38	30	15	16	524
	Trudno powiedzieć	27	29	21	23	219

TABELA 3

		Jak Pan(i) ogólnie ocenia obecną sytuację polityczną w Polsce? Czy jest ona:				Liczba osób
		dobra	ani dobra, ani zła	zła	Trudno powiedzieć	
		%	%	%	%	
Ogółem		26	25	43	6	1378
Płeć	Mężczyźni	29	23	43	5	650
	Kobiety	24	28	42	7	728
Wiek	18–24 lata	14	28	56	3	102
	25–34	18	26	50	5	276
	35–44	22	24	47	7	235
	45–54	27	28	40	6	187
	55–64	34	20	40	7	271
	65 lat i więcej	33	29	31	7	306
Miejsce zamieszkania	Wieś	32	28	33	8	557
	Miasto do 19 999	26	25	43	5	200
	20 000 – 99 999	23	26	46	5	294
	100 000 – 499 999	21	24	50	5	204
	500 000 i więcej mieszk.	15	17	65	3	122
Wykształcenie	Podstawowe/gimnazjalne	40	28	20	11	240
	Zasadnicze zawodowe	35	27	31	8	327
	Średnie	21	28	47	5	431
	Wyższe	15	20	62	3	380
Grupa społeczna i zawodowa	Kadra kier., spec. z wyższym wyksz.	15	17	65	2	179
	Średni personel, technicy	21	24	50	5	50
	Pracownicy adm.-biurowi	15	21	55	9	88
	Pracownicy usług	14	28	51	7	106
	Robotnicy wykwalifikowani	25	32	37	6	140
	Robotnicy niewykwalifik.	34	35	19	11	55
	Rolnicy	37	22	31	11	61
	Pracujący na własny rach.	31	17	46	5	71
	Bezrobotni	28	29	33	10	22
	Emeryci	33	28	33	6	374
	Renciści	35	21	37	7	83
	Uczniowie i studenci	14	24	59	4	60
	Gospodynie domowe i inni	30	28	36	6	89
	Pracuje w:	inst. państw., publicznej	25	29	40	6
spółce właścicieli prywatnych i państwa		21	28	44	6	118
sekt. pryw. poza rolnict.		18	20	56	6	394
prywatnym gosp. rolnym		38	25	29	9	65
Dochody na jedną osobę	Do 999 zł	33	28	28	11	125
	Od 1000 zł do 1499 zł	32	32	30	7	232
	Od 1500 zł do 1999 zł	27	28	41	4	235
	Od 2000 zł do 2999 zł	27	25	45	3	224
	3000 zł i więcej	20	20	56	4	201
Ocena własnych war. mater.	Złe	17	24	40	19	76
	Średnie	22	27	43	8	426
	Dobre	29	25	42	4	876
Udział w prakt. religijnych	Kilka razy w tygodniu	43	20	25	12	63
	Raz w tygodniu	35	26	33	6	568
	1–2 razy w miesiącu	25	37	31	7	175
	Kilka razy w roku	19	30	48	4	295
	W ogóle nie uczestniczy	10	13	71	7	246
Poglądy polityczne	Lewica	8	18	72	2	294
	Centrum	14	32	52	3	305
	Prawica	47	26	23	4	524
	Trudno powiedzieć	21	28	33	18	219

TABELA 4

		Czy, Pana(i) zdaniem, w ciągu najbliższego roku sytuacja polityczna w Polsce:				Liczba osób
		poprawi się	pozostanie bez zmian	pogorszy się	Trudno powiedzieć	
		%	%	%	%	
Ogółem		25	36	17	22	1378
Płeć	Mężczyźni	26	37	17	20	650
	Kobiety	24	35	16	25	728
Wiek	18–24 lata	29	36	15	20	102
	25–34	20	41	15	24	276
	35–44	21	33	21	24	235
	45–54	22	45	18	16	187
	55–64	27	37	13	23	271
	65 lat i więcej	31	28	17	24	306
Miejsce zamieszkania	Wieś	26	37	13	24	557
	Miasto do 19 999	27	40	12	21	200
	20 000 – 99 999	27	34	19	20	294
	100 000 – 499 999	21	35	21	22	204
	500 000 i więcej mieszk.	16	34	25	26	122
Wykształcenie	Podstawowe/gimnazjalne	37	27	12	24	240
	Zasadnicze zawodowe	30	35	13	22	327
	Średnie	21	40	15	23	431
	Wyższe	17	38	24	21	380
Grupa społeczna i zawodowa	Kadra kier., spec. z wyższym wyksz.	21	33	23	23	179
	Średni personel, technicy	22	53	13	12	50
	Pracownicy adm.-biurowi	12	37	28	23	88
	Pracownicy usług	20	45	13	23	106
	Robotnicy wykwalifikowani	26	35	14	26	140
	Robotnicy niewykwalifik.	41	27	9	23	55
	Rolnicy	25	47	14	14	61
	Pracujący na własny rach.	19	42	20	19	71
	Bezrobotni	27	40	12	21	22
	Emeryci	29	32	15	24	374
	Renciści	32	37	13	18	83
	Uczniowie i studenci	26	34	21	19	60
	Gospodynie domowe i inni	23	35	12	30	89
	Pracuje w:	inst. państw., publicznej	24	39	16	22
spółce właścicieli prywatnych i państwa		21	42	16	20	118
sekt. pryw. poza rolnict.		21	35	20	23	394
prywatnym gosp. rolnym		27	44	14	14	65
Dochody na jedną osobę	Do 999 zł	29	37	16	19	125
	Od 1000 zł do 1499 zł	32	36	11	21	232
	Od 1500 zł do 1999 zł	25	37	16	22	235
	Od 2000 zł do 2999 zł	23	40	19	18	224
	3000 zł i więcej	25	32	21	22	201
Ocena własnych war. mater.	Złe	19	32	26	23	76
	Średnie	22	36	17	26	426
	Dobre	27	37	15	21	876
Udział w prakt. religijnych	Kilka razy w tygodniu	37	23	16	25	63
	Raz w tygodniu	30	37	12	20	568
	1–2 razy w miesiącu	28	33	13	26	175
	Kilka razy w roku	21	41	17	22	295
	W ogóle nie uczestniczy	14	33	28	26	246
Poglądy polityczne	Lewica	18	34	28	20	294
	Centrum	23	41	19	18	305
	Prawica	34	37	9	19	524
	Trudno powiedzieć	18	30	16	36	219

TABELA 5

		Jak Pan(i) ogólnie ocenia obecną sytuację gospodarczą w Polsce? Czy jest ona:				Liczba osób
		dobra	ani dobra, ani zła	zła	Trudno powiedzieć	
		%	%	%	%	
Ogółem		41	29	24	5	1378
Płeć	Mężczyźni	46	28	23	3	650
	Kobiety	37	31	26	7	728
Wiek	18–24 lata	28	37	31	4	102
	25–34	32	33	32	3	276
	35–44	34	32	29	5	235
	45–54	37	32	27	4	187
	55–64	54	27	16	3	271
	65 lat i więcej	51	23	17	10	306
Miejsce zamieszkania	Wieś	45	30	20	6	557
	Miasto do 19 999	48	29	22	1	200
	20 000 – 99 999	42	28	23	7	294
	100 000 – 499 999	33	30	30	6	204
	500 000 i więcej mieszk.	25	29	42	4	122
Wykształcenie	Podstawowe/gimnazjalne	52	26	14	8	240
	Zasadnicze zawodowe	50	27	18	5	327
	Średnie	38	30	26	6	431
	Wyższe	31	33	34	2	380
Grupa społeczna i zawodowa	Kadra kier., spec. z wyższym wyksz.	34	28	35	3	179
	Średni personel, technicy	40	25	30	4	50
	Pracownicy adm.-biurowi	18	41	37	4	88
	Pracownicy usług	28	34	31	6	106
	Robotnicy wykwalifikowani	44	31	20	5	140
	Robotnicy niewykwalifik.	50	21	26	2	55
	Rolnicy	46	22	23	9	61
	Pracujący na własny rach.	40	32	28		71
	Bezrobotni	40	29	26	4	22
	Emeryci	51	25	15	8	374
	Renciści	55	32	12	1	83
	Uczniowie i studenci	26	35	37	1	60
	Gospodynie domowe i inni	39	36	19	7	89
Pracuje w:	inst. państw., publicznej	42	30	25	3	179
	spółce właścicieli prywatnych i państwa	39	26	32	3	118
	sekt. pryw. poza rolnict.	30	33	32	4	394
	prywatnym gosp. rolnym	54	19	21	5	65
Dochody na jedną osobę	Do 999 zł	45	24	25	6	125
	Od 1000 zł do 1499 zł	46	32	16	6	232
	Od 1500 zł do 1999 zł	43	28	23	6	235
	Od 2000 zł do 2999 zł	47	27	22	3	224
	3000 zł i więcej	36	30	30	4	201
Ocena własnych war. mater.	Złe	26	27	35	13	76
	Średnie	37	32	24	7	426
	Dobre	45	29	23	3	876
Udział w prakt. religijnych	Kilka razy w tygodniu	60	15	15	11	63
	Raz w tygodniu	50	27	18	5	568
	1–2 razy w miesiącu	41	33	19	8	175
	Kilka razy w roku	36	37	23	4	295
	W ogóle nie uczestniczy	25	26	46	3	246
Poglądy polityczne	Lewica	21	35	41	3	294
	Centrum	32	39	25	4	305
	Prawica	64	18	13	4	524
	Trudno powiedzieć	33	32	25	11	219

TABELA 6

		Czy, Pana(i) zdaniem, w ciągu najbliższego roku sytuacja gospodarcza w Polsce:				Liczba osób
		poprawi się	pozostanie bez zmian	pogorszy się	Trudno powiedzieć	
		%	%	%	%	
Ogółem		26	31	27	16	1378
Płeć	Mężczyźni	29	32	27	12	650
	Kobiety	24	30	27	19	728
Wiek	18–24 lata	26	32	31	11	102
	25–34	25	31	28	15	276
	35–44	20	29	35	15	235
	45–54	22	36	31	12	187
	55–64	26	33	23	18	271
	65 lat i więcej	34	27	20	19	306
Miejsce zamieszkania	Wieś	29	35	18	18	557
	Miasto do 19 999	26	36	24	14	200
	20 000 – 99 999	26	27	32	16	294
	100 000 – 499 999	23	28	36	13	204
	500 000 i więcej mieszk.	20	23	45	12	122
Wykształcenie	Podstawowe/gimnazjalne	35	33	11	20	240
	Zasadnicze zawodowe	34	33	16	16	327
	Średnie	23	32	29	16	431
	Wyższe	16	27	45	12	380
Grupa społeczna i zawodowa	Kadra kier., spec. z wyższym wyksz.	14	22	50	14	179
	Średni personel, technicy	18	46	27	9	50
	Pracownicy adm.-biurowi	20	19	45	15	88
	Pracownicy usług	19	41	25	15	106
	Robotnicy wykwalifikowani	31	37	15	18	140
	Robotnicy niewykwalifik.	45	26	14	15	55
	Rolnicy	25	37	20	18	61
	Pracujący na własny rach.	24	35	36	6	71
	Bezrobotni	33	23	24	21	22
	Emeryci	31	30	21	18	374
	Renciści	34	35	17	13	83
	Uczniowie i studenci	27	27	41	5	60
	Gospodynie domowe i inni	24	31	19	26	89
Pracuje w:	inst. państw., publicznej	22	32	31	15	179
	spółce właścicieli prywatnych i państwa	25	29	31	14	118
	sekt. pryw. poza rolnict.	23	30	34	13	394
	prywatnym gosp. rolnym	28	37	22	13	65
Dochody na jedną osobę	Do 999 zł	30	33	22	16	125
	Od 1000 zł do 1499 zł	35	33	16	16	232
	Od 1500 zł do 1999 zł	27	32	27	13	235
	Od 2000 zł do 2999 zł	25	35	31	9	224
	3000 zł i więcej	24	25	40	11	201
Ocena własnych war. mater.	Złe	13	27	36	23	76
	Średnie	23	31	28	18	426
	Dobre	29	31	26	14	876
Udział w prakt. religijnych	Kilka razy w tygodniu	33	28	19	19	63
	Raz w tygodniu	32	31	21	15	568
	1–2 razy w miesiącu	27	33	22	17	175
	Kilka razy w roku	22	37	29	12	295
	W ogóle nie uczestniczy	15	24	44	17	246
Poglądy polityczne	Lewica	17	28	43	11	294
	Centrum	22	33	34	12	305
	Prawica	37	31	17	15	524
	Trudno powiedzieć	20	34	18	28	219

TABELA 7

		Czy obecnie Panu(i) i Pana(i) rodzinie żyje się:				Liczba osób
		dobrze	ani dobrze, ani źle	źle	Trudno powiedzieć	
		%	%	%	%	
Ogółem		65	30	4	0	1378
Płeć	Mężczyźni	66	30	4	0	650
	Kobiety	65	31	5	0	728
Wiek	18–24 lata	78	21	1		102
	25–34	78	19	2	1	276
	35–44	67	30	3		235
	45–54	62	32	5	1	187
	55–64	59	36	5	1	271
	65 lat i więcej	55	37	8		306
Miejsce zamieszkania	Wieś	65	31	4	0	557
	Miasto do 19 999	67	27	5	1	200
	20 000 – 99 999	65	30	5		294
	100 000 – 499 999	68	27	4	1	204
	500 000 i więcej mieszk.	57	40	4		122
Wykształcenie	Podstawowe/gimnazjalne	54	37	8	1	240
	Zasadnicze zawodowe	57	36	7		327
	Średnie	69	28	3		431
	Wyższe	74	23	2	0	380
Grupa społeczna i zawodowa	Kadra kier., spec. z wyższym wyksz.	77	20	2	1	179
	Średni personel, technicy	68	31	2		50
	Pracownicy adm.-biurowi	72	23	5		88
	Pracownicy usług	65	31	3		106
	Robotnicy wykwalifikowani	67	29	4		140
	Robotnicy niewykwalifik.	67	27	3	2	55
	Rolnicy	62	33	5		61
	Pracujący na własny rach.	71	27	2		71
	Bezrobotni	50	33	16		22
	Emeryci	56	38	6		374
	Renciści	51	41	8		83
	Uczniowie i studenci	75	23	1		60
	Gospodynie domowe i inni	70	22	6	2	89
Pracuje w:	inst. państw., publicznej	72	26	2		179
	spółce właścicieli prywatnych i państwa	77	22	1		118
	sekt. pryw. poza rolnict.	68	28	4	1	394
	prywatnym gosp. rolnym	65	32	3		65
Dochody na jedną osobę	Do 999 zł	51	36	12	1	125
	Od 1000 zł do 1499 zł	51	38	11		232
	Od 1500 zł do 1999 zł	65	33	2		235
	Od 2000 zł do 2999 zł	71	28	1		224
	3000 zł i więcej	80	18	2	1	201
Ocena własnych war. mater.	Źłe	9	37	52	2	76
	Średnie	34	62	4	0	426
	Dobre	85	14	1	0	876
Udział w prakt. religijnych	Kilka razy w tygodniu	73	23	3		63
	Raz w tygodniu	67	30	3	0	568
	1–2 razy w miesiącu	64	31	5		175
	Kilka razy w roku	65	29	6		295
	W ogóle nie uczestniczy	61	33	6		246
Poglądy polityczne	Lewica	64	32	4		294
	Centrum	61	34	5		305
	Prawica	72	25	3	1	524
	Trudno powiedzieć	59	33	7		219

TABELA 8

		Jak Pan(i) sądzi, czy za rok Panu(i) i Pana(i) rodzinie będzie się żyło:				Liczba osób
		lepiej	tak samo jak obecnie	gorzej	Trudno powiedzieć	
		%	%	%	%	
Ogółem		21	53	12	14	1378
Płeć	Mężczyźni	21	54	12	12	650
	Kobiety	20	53	12	15	728
Wiek	18-24 lata	31	56	5	8	102
	25-34	34	48	6	12	276
	35-44	21	47	15	17	235
	45-54	15	61	12	12	187
	55-64	14	57	15	14	271
	65 lat i więcej	16	54	15	15	306
Miejsce zamieszkania	Wieś	23	55	9	13	557
	Miasto do 19 999	22	53	11	15	200
	20 000 – 99 999	19	54	15	12	294
	100 000 – 499 999	21	51	14	15	204
	500 000 i więcej mieszk.	15	50	20	14	122
Wykształcenie	Podstawowe/gimnazjalne	25	52	10	14	240
	Zasadnicze zawodowe	23	54	9	14	327
	Średnie	19	53	14	14	431
	Wyższe	19	54	15	12	380
Grupa społeczna i zawodowa	Kadra kier., spec. z wyższym wyksz.	16	58	14	12	179
	Średni personel, technicy	24	60	13	3	50
	Pracownicy adm.-biurowi	16	57	16	10	88
	Pracownicy usług	25	53	6	16	106
	Robotnicy wykwalifikowani	33	46	8	13	140
	Robotnicy niewykwalifik.	34	45	7	15	55
	Rolnicy	20	61	4	15	61
	Pracujący na własny rach.	23	53	15	9	71
	Bezrobotni	19	44	14	23	22
	Emeryci	13	56	16	14	374
	Renciści	23	54	10	14	83
	Uczniowie i studenci	21	58	6	15	60
	Gospodynie domowe i inni	31	38	13	18	89
	Pracuje w:	inst. państw., publicznej	19	59	11	11
spółce właścicieli prywatnych i państwa		30	47	10	13	118
sekt. pryw. poza rolnict.		23	52	12	12	394
prywatnym gosp. rolnym		23	55	6	15	65
Dochody na jedną osobę	Do 999 zł	22	49	15	14	125
	Od 1000 zł do 1499 zł	23	56	10	11	232
	Od 1500 zł do 1999 zł	23	51	14	12	235
	Od 2000 zł do 2999 zł	21	56	14	9	224
	3000 zł i więcej	20	55	13	11	201
Ocena własnych war. mater.	Złe	13	43	28	16	76
	Średnie	16	51	17	16	426
	Dobre	24	55	9	12	876
Udział w prakt. religijnych	Kilka razy w tygodniu	14	55	11	19	63
	Raz w tygodniu	21	55	11	13	568
	1-2 razy w miesiącu	23	58	10	10	175
	Kilka razy w roku	23	51	15	11	295
	W ogóle nie uczestniczy	17	50	15	17	246
Poglądy polityczne	Lewica	19	53	18	10	294
	Centrum	19	56	15	9	305
	Prawica	23	55	8	14	524
	Trudno powiedzieć	22	48	10	20	219