

Nastroje na rynku pracy w ostatniej dekadzie października

Znak jakości przyznany CBOS przez
Organizację Firm Badania Opinii i Rynku 20 stycznia 2020 roku



Fundacja Centrum Badania Opinii Społecznej
ul. Świętojerska 5/7, 00-236 Warszawa
e-mail: sekretariat@cbos.pl; info@cbos.pl
<http://www.cbos.pl>
(48 22) 629 35 69

SPIS TREŚCI

Sytuacja w zakładach pracy.....	1
Oceny	1
Przewidywania	3
Poczucie zagrożenia bezrobociem.....	6
Sytuacja na lokalnych rynkach pracy.....	8

Od niemal 30 lat Centrum Badania Opinii Społecznej regularnie bada opinie Polaków na temat rynku pracy. Pracujących pytamy o bieżącą i przewidywaną sytuację w ich miejscu pracy. Mierzymy również poczucie zagrożenia bezrobociem i opinie dotyczące lokalnych rynków pracy.

Omawiany sondaż z serii „Aktualne problemy i wydarzenia” został przeprowadzony w ostatniej dekadzie października na reprezentatywnej, imiennej próbie pełnoletnich mieszkańców kraju (wylosowanej z rejestru PESEL), w ramach procedury mixed-mode¹. Ze względu na stan epidemii respondenci mogli wybierać spośród trzech metod badania: wywiadu bezpośredniego z udziałem ankietera, wywiadu telefonicznego albo samodzielnego wypełnienia ankiety internetowej. Warto dodać, iż czas realizacji badania obejmuje okres, kiedy zaczęły obowiązywać kolejne ograniczenia w prowadzeniu działalności gospodarczej (m.in. dotyczące gastronomii).

SYTUACJA W ZAKŁADACH PRACY

Oceny

Większość (57%) pracujących zarobkowo oceniła, że w ostatniej dekadzie października sytuacja w ich zakładach pracy była dobra, przy czym nieco ponad połowa (51%) określiła ją jako po prostu dobrą, a zaledwie 6% – jako bardzo dobrą. Za złą sytuację w swoim zakładzie pracy uznało 11% pracujących, w tym tylko 2% – za bardzo złą. Znacznie większa grupa respondentów (29%) uważała natomiast, że sytuacja w ich miejscu pracy jest „ani dobra, ani zła”.

¹ Badanie „Aktualne problemy i wydarzenia” (365) przeprowadzono w ramach procedury mixed-mode na reprezentatywnej imiennej próbie pełnoletnich mieszkańców Polski, wylosowanej z rejestru PESEL.

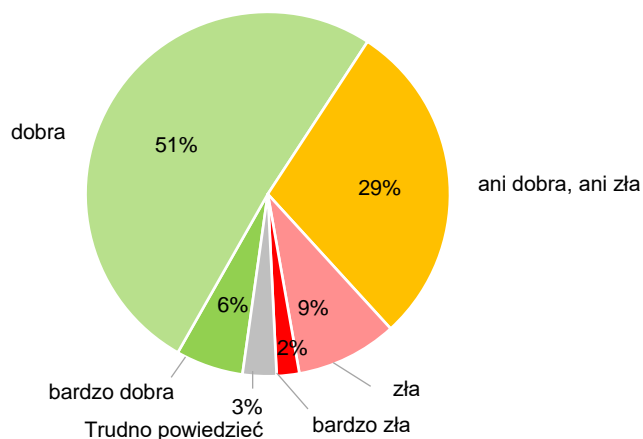
Każdy respondent wybierał samodzielnie jedną z metod:

- wywiad bezpośredni z udziałem ankietera (metoda CAPI),
- wywiad telefoniczny po skontaktowaniu się z ankieterem CBOS (CATI) – dane kontaktowe respondent otrzymywał w liście zapowiednim od CBOS,
- samodzielne wypełnienie ankiety internetowej, do której dostęp był możliwy na podstawie loginu i hasła przekazanego respondentowi w liście zapowiednim od CBOS.

We wszystkich trzech przypadkach ankieta miała taki sam zestaw pytań oraz strukturę. Badanie zrealizowano w dniach od 19 do 29 października 2020 roku na próbie liczącej 1040 osób (w tym: 49,7% metodą CAPI, 35,1% – CATI i 15,2% – CAWI).

RYS. 1. Jak Pan(i) ogólnie ocenia obecną sytuację w Pana(i) zakładzie pracy? Czy jest ona:

ODPOWIEDZI OSÓB PRACUJĄCYCH ZAROBKOWO ŁĄCZNIE Z ROLNIKAMI I OSOBAMI POMAGAJĄCYMI W PROWADZENIU GOSPODARSTWA ROLNEGO ORAZ PRACUJĄCYMI NA WŁASNY RACHUNEK POZA ROLNICTWEM, W TYM TAKŻE EMERYTÓW I RENCISTÓW PRACUJĄCYCH W NIEPEŁNYM WYMIARZE GODZIN (N=578)



W ostatniej dekadzie października w porównaniu z przełomem września i października oceny aktualnej sytuacji w zakładach pracy znacząco się pogorszyły. Choć nadal większość stanowią pracujący zarobkowo dobrze oceniający sytuację w swoim miejscu pracy, to od poprzedniego pomiaru wyraźnie ich ubyło (spadek o 6 punktów procentowych). Jednocześnie – w porównaniu z poprzednim badaniem – znacząco przybyło opisujących ją jako „ani dobrą, ani złą” (wzrost o 6 punktów), natomiast nieznacznie mniej osób uznaje ją za złą (spadek o 1 punkt). Rozkład ten jest zbliżony do notowanego na przełomie maja i czerwca br., choć wtedy nieznacznie więcej było ocen pozytywnych.

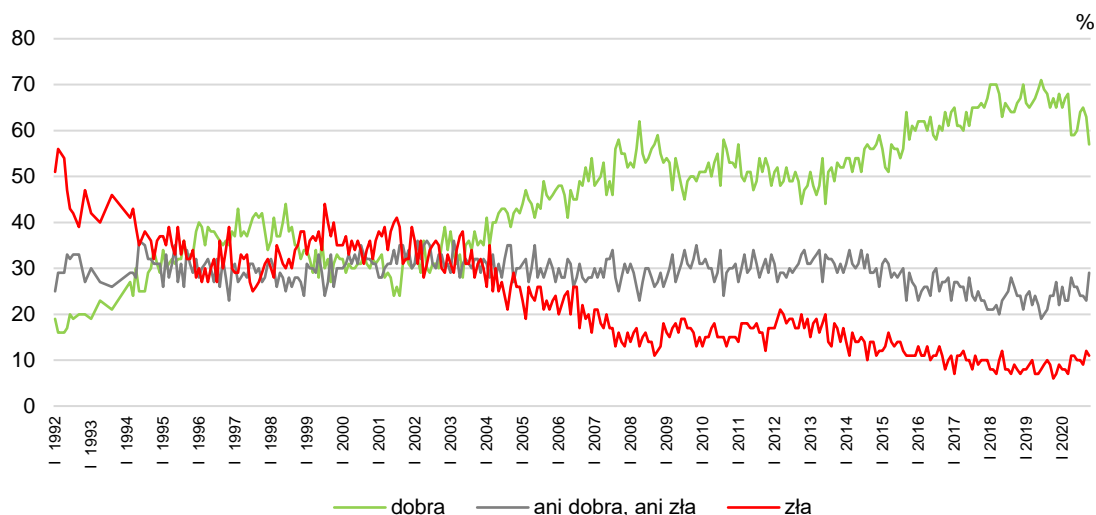
TABELA 1

Jak Pan(i) ogólnie ocenia obecną sytuację w Pana(i) zakładzie pracy? Czy jest ona:	Wskazania respondentów pracujących zarobkowo* według terminów badań													
	2019				2020									
	IX	X	XI	XII	I	II	III	V/VI	VI	VII	VIII	IX	X	X/2
N*	534	550	550	531	580	548	505	712	756	745	621	626	619	578
	w procentach													
– dobra	65	67	65	68	65	67	68	59	59	60	64	65	63	57
– ani dobra, ani zła	24	24	27	22	26	23	23	28	26	26	24	24	23	29
– zła	9	6	7	9	8	8	7	11	11	10	10	9	12	11
Trudno powiedzieć	2	3	1	1	1	1	2	2	4	4	1	2	2	3

* Dotyczy osób pracujących zarobkowo, także rolników oraz emerytów i rencistów pracujących w niepełnym wymiarze godzin

RYS. 2. Jak Pan(i) ogólnie ocenia obecną sytuację w Pana(i) zakładzie pracy?*

Czy jest ona:



* Odpowiedzi osób pracujących zarobkowo. Pominięto odpowiedzi „trudno powiedzieć”

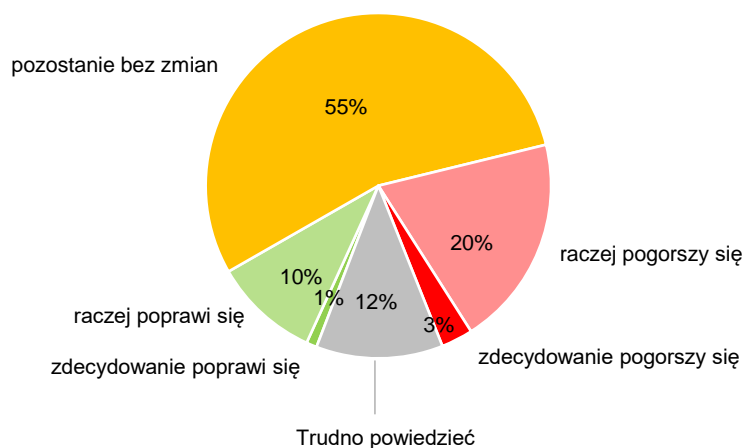
Tak jak poprzednio na tle pozostałych pracujących zarobkowo gorszymi nastrojami wyróżniają się osoby pracujące w indywidualnych gospodarstwach rolnych, z których tylko 42% sytuację w miejscu pracy ocenia pozytywnie, 27% uważa, że jest ona średnia, a co czwarty (25%) uznaje ją za złą. Podobnie rozkład ocen wygląda wśród właścicieli indywidualnych gospodarstw rolnych i pomagających im członków rodzin (44% ocenia ją pozytywnie, 26% – negatywnie, a 25% określa ją jako „ani dobrą, ani złą”). Najlepiej sytuację w miejscu zatrudnienia postrzegają natomiast pracujący w spółkach właścicieli prywatnych i państwa (63% uważa, że jest ona dobra, 28% opisuje ją jako „ani dobrą, ani złą”, a 8% ocenia ją negatywnie). Ponadto sytuację w swoich zakładach pracy lepiej niż pozostali postrzegają respondenci z wykształceniem wyższym i zasadniczym zawodowym. Bardziej pozytywny obraz sytuacji w swoich zakładach pracy niż starsi ankietowani mają także nieliczni pracujący zarobkowo badani w wieku 18–24 lata. Lepiej oceniają ją także mężczyźni niż kobiety (zob. tabelę aneksową 1).

Przewidywania

Ponad połowa (55%) pracujących zarobkowo uważa, że w ciągu najbliższego roku sytuacja w ich zakładach pracy pozostanie bez zmian, natomiast wśród pozostałych badanych ponaddwukrotnie więcej spodziewa się pogorszenia (23%), niż oczekuje poprawy (11%). Znacząca grupa (12%) pracujących nie potrafi ocenić, jak w ciągu najbliższego roku będzie wyglądać sytuacja w ich zakładach pracy. Warto też dodać, iż respondenci zakładający, że w ciągu najbliższego roku nastąpią jakieś zmiany w sytuacji ich zakładów pracy, na ogół nie spodziewają się, że będą one zdecydowane.

RYS. 3. Czy, Pana(i) zdaniem, w ciągu najbliższego roku sytuacja w Pana(i) zakładzie pracy:

ODPOWIEDZI OSÓB PRACUJĄCYCH ZAROBKOWO ŁĄCZNIE Z ROLNIKAMI I OSOBAMI POMAGAJĄCYMI W PROWADZENIU GOSPODARSTWA ROLNEGO ORAZ PRACUJĄCYMI NA WŁASNY RACHUNEK POZA ROLNICTWEM, W TYM TAKŻE EMERYTÓW I RENCISTÓW PRACUJĄCYCH W NIEPEŁNYM WYMIARZE GODZIN (N=578)



Wartości nie sumują się do 100 z powodu zaokrągleń

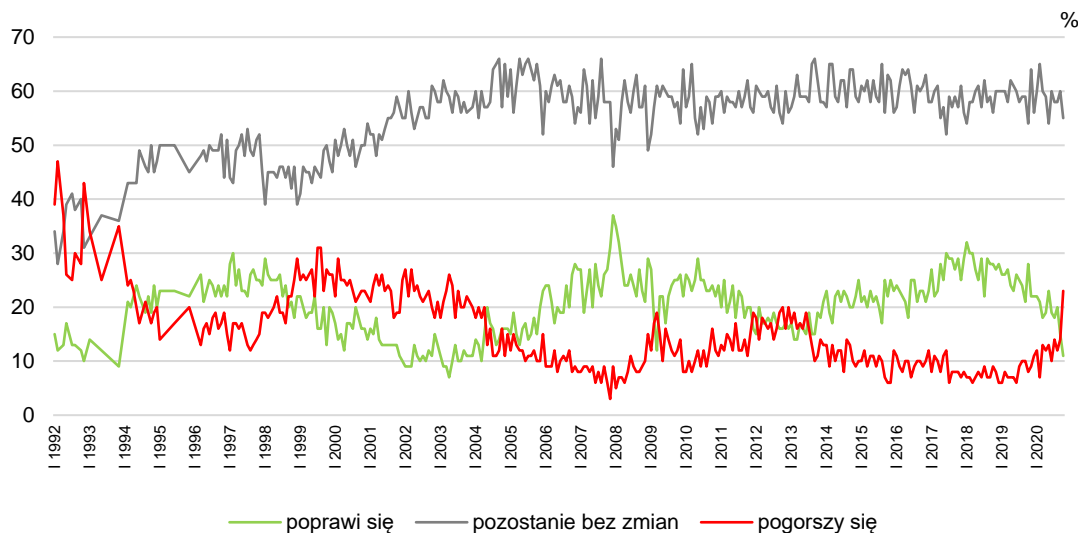
W stosunku do poprzedniego badania prognozy na najbliższy rok znacząco się pogorszyły. Mimo iż nadal większość pracujących zarobkowo uważa, że w ciągu najbliższego roku sytuacja w ich zakładach pracy pozostanie bez zmian, to jest ich znacznie mniej niż na przełomie września i października (spadek o 5 punktów procentowych). Jednocześnie znacząco (o 4 punkty) spadł też odsetek przekonanych, że nastąpi poprawa sytuacji, natomiast bardzo zwiększyła się grupa spodziewających się jej pogorszenia (wzrost o 9 punktów) i w efekcie po raz pierwszy od lipca 2013 roku więcej pracujących obawia się pogorszenia, niż spodziewa się poprawy sytuacji w swych zakładach pracy.

TABELA 2

Czy, Pana(i) zdaniem, w ciągu najbliższego roku sytuacja w Pana(i) zakładzie pracy:	Wskazania respondentów pracujących zarobkowo* według terminów badań													
	2019				2020									
	IX	X	XI	XII	I	II	III	V/VI	VI	VII	VIII	IX	X	X/2
N*	534	549	551	531	580	549	505	712	756	745	621	626	619	578
	w procentach													
– poprawi się	21	28	22	22	22	21	18	19	23	19	18	20	15	11
– pozostanie bez zmian	59	54	64	56	60	65	60	59	54	60	58	58	60	55
– pogorszy się	10	8	9	11	12	7	13	12	13	10	14	12	14	23
Trudno powiedzieć	10	10	5	10	6	7	9	10	9	11	10	10	11	12

* Dotyczy osób pracujących zarobkowo, także rolników oraz emerytów i rencistów pracujących w niepełnym wymiarze godzin

RYS. 4. Czy, Pana(i) zdaniem, w ciągu najbliższego roku sytuacja w Pana(i) zakładzie pracy*:



* Odpowiedzi respondentów pracujących zarobkowo. Pominęto odpowiedzi „trudno powiedzieć”

Najgorsze nastroje odnotowaliśmy wśród zatrudnionych w instytucjach, urządach lub zakładach całkowicie państwowych, samorządowych lub publicznych (także w jednoosobowych spółkach Skarbu Państwa). W tej grupie badanych jedynie 4% spodziewa się w ciągu najbliższego roku poprawy sytuacji w zakładzie pracy, a 26% przewiduje jej pogorszenie. Najwięcej optymistów jest natomiast w grupie osób pracujących w indywidualnych gospodarstwach rolnych, spośród których aż 23% przewiduje, że sytuacja w ich miejscu zatrudnienia się poprawi. Jednocześnie jednak 26% pracujących w prywatnych gospodarstwach rolnych spodziewa się jej pogorszenia. Ponadto w porównaniu z przełomem września i października przewidywania przyszłości zakładów pracy wśród zatrudnionych w instytucjach, urządach lub zakładach całkowicie państwowych, samorządowych lub publicznych pogorszyły się, natomiast poprawiły się wśród pracujących w prywatnych gospodarstwach rolnych². Warto też dodać, iż podobnie jak w przypadku ocen sytuacji aktualnej, jeżeli chodzi o przyszłość zakładów pracy, lepsze nastroje panują wśród pracujących zarobkowo mężczyzn niż wśród kobiet (zob. tabelę aneksową 2).

² Zob. komunikat CBOS „Nastroje na rynku pracy w końcu września i pierwszym tygodniu października”, październik 2020 (oprac. B. Badora).

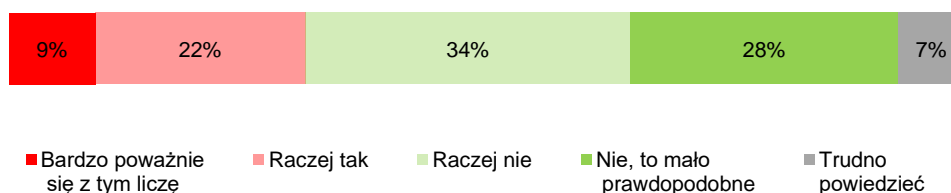
POCZUCIE ZAGROŻENIA BEZROBOCIEM

W ostatniej dekadzie października nieco ponad trzy piąte (62%) pracujących zarobkowo zadeklarowało większe lub mniejsze poczucie pewności zatrudnienia, przy czym 28% możliwość utraty obecnej pracy (zwolnienia, bankructwa, upadku, likwidacji zakładu, gospodarstwa itp.) uznało za mało prawdopodobną. W różnym stopniu możliwość utraty pracy brało pod uwagę natomiast 31% ankietowanych, przy czym blisko co dziesiąty (9%) zadeklarował, że bardzo poważnie się z tym liczy. Siedmiu na stu pracujących uchyliło się od odpowiedzi na to pytanie (7%).

CBOS

RYS. 5. Czy liczy się Pan(i) z możliwością utraty obecnej pracy (zwolnienia, bankructwa, upadku, likwidacji zakładu, gospodarstwa itp.)?

ODPOWIEDZI OSÓB PRACUJĄCYCH ZAROBKOWO ŁĄCZNIE Z ROLNIKAMI I OSOBAMI POMAGAJĄCYMI W PROWADZENIU GOSPODARSTWA ROLNEGO ORAZ PRACUJĄCYMI NA WŁASNY RACHUNEK POZA ROLNICTWEM, W TYM TAKŻE EMERYTÓW I RENCISTÓW PRACUJĄCYCH W NIEPEŁNYM WYMIARZE GODZIN (N=578)



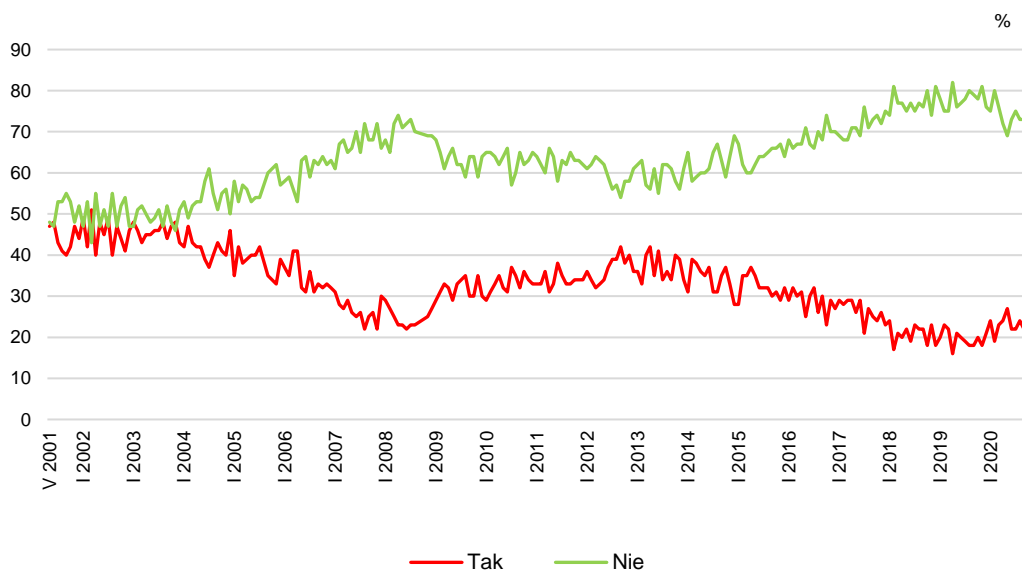
W porównaniu z przełomem września i października poczucie bezpieczeństwa utrzymania obecnego zatrudnienia wśród pracujących zarobkowo dramatycznie spadło (o 11 punktów procentowych). Warto podkreślić, iż ubyło przede wszystkim pracujących uważających utratę obecnego zatrudnienia za mało prawdopodobną (od poprzedniego pomiaru spadek o 10 punktów). Jednocześnie o 9 punktów procentowych przybyło pracujących, którzy w różnym stopniu liczą się z możliwością utraty obecnego zatrudnienia. Warto dodać, iż ostatnio zbliżony poziom poczucia zagrożenia utratą pracy notowaliśmy w listopadzie i grudniu 2015 roku.

TABELA 3

Czy liczy się Pan(i) z możliwością utraty obecnej pracy (zwolnienia, bankructwa, upadku, likwidacji zakładu, gospodarstwa itp.)?	Wskazania osób pracujących zarobkowo* według terminów badań													
	2019				2020									
	IX	X	XI	XII	I	II	III	V/VI	VI	VII	VIII	IX	X	X/2
	N=535	N=550	N=550	N=531	N=580	N=549	N=505	N=712	N=756	N=745	N=621	N=626	N=619	N=578
	w procentach													
Bardzo poważnie się z tym liczę	4	4	4	3	5	4	3	4	5	4	4	5	5	9
Raczej tak	14	16	14	18	19	15	20	20	22	18	18	19	17	22
Raczej nie	39	38	42	39	38	35	39	35	32	37	41	40	35	34
Nie, to mało prawdopodobne	40	40	39	37	37	45	37	37	37	36	34	33	38	28
Trudno powiedzieć	3	2	1	3	2	2	2	4	5	4	4	3	5	7

* Dotyczy osób pracujących zarobkowo, także rolników oraz emerytów i rencistów pracujących w niepełnym wymiarze godzin

RYS. 6. Czy liczy się Pan(i) z możliwością utraty obecnej pracy (zwolnienia, bankructwa, upadku, likwidacji zakładu, gospodarstwa itp.)?*



* Zsumowano odsetki odpowiedzi: „Bardzo poważnie się z tym liczę” i „Raczej tak” (Tak) oraz „Nie, to mało prawdopodobne” i „Raczej nie” (Nie). Pominięto odpowiedzi „trudno powiedzieć”

Uwaga: Pytanie zadawano respondentom mającym pracę, łącznie z rolnikami i osobami pomagającymi w prowadzeniu gospodarstwa rolnego oraz pracującymi na własny rachunek poza rolnictwem

Największe poczucie pewności utrzymania obecnej pracy niezmiennie charakteryzuje rolnictwo – 58% ogółu pracujących w prywatnych gospodarstwach rolnych oraz 60% rolników indywidualnych i pomagających im członków rodzin uważa utratę tego źródła utrzymania za mało prawdopodobną. W ostatniej dekadzie października, tak jak w badaniu realizowanym na przełomie września i października, najmniejsze poczucie pewności utrzymania obecnej pracy i największe poczucie zagrożenia bezrobociem odnotowaliśmy natomiast wśród pracujących w spółkach właścicieli prywatnych i państwa – z możliwością utraty obecnej pracy w mniejszym lub większym stopniu liczy się 41% z nich, a tylko 18% uważa utratę obecnej pracy za mało prawdopodobną – zob. tabelę aneksową 3.

Poczucie bezpieczeństwa zatrudnienia zależy jednak przede wszystkim od oceny aktualnej sytuacji w zakładzie pracy. Najbardziej pewni utrzymania obecnego zatrudnienia są badani dobrze oceniający bieżącą sytuację w swoim zakładzie pracy – 34% z nich uważa jego utratę za mało prawdopodobną, a 41% raczej nie liczy się z taką możliwością. Im gorsze oceny sytuacji w zakładzie pracy, tym mniej osób pewnych utrzymania zatrudnienia, a więcej – obawiających się jego utraty. Wśród pracujących, którzy oceniają, że aktualna sytuacja w ich zakładzie pracy jest zła, możliwość utraty zatrudnienia dopuszczają dwie trzecie (66%), przy czym aż 34% deklaruje, że bardzo poważnie się z tym liczy.

TABELA 4

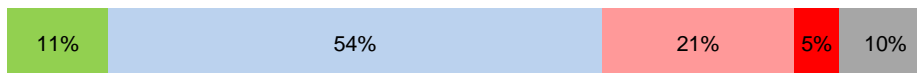
Czy liczy się Pan(i) z możliwością utraty obecnej pracy (zwolnienia, bankructwa, upadku, likwidacji zakładu, gospodarstwa itp.)?*	Jak Pan(i) ogólnie ocenia obecną sytuację w Pana(i) zakładzie pracy? Czy jest ona:		
	dobra	ani dobra, ani zła	Zła
	procentowanie w kolumnach		
Bardzo poważnie się z tym liczę	4	7	34
Raczej tak	16	30	32
Raczej nie	41	29	14
Nie, to mało prawdopodobne	34	23	13
Trudno powiedzieć	4	11	7

* Odpowiedzi osób pracujących zarobkowo (N=578)

SYTUACJA NA LOKALNYCH RYNKACH PRACY

W pierwszym okresie epidemii odnotowaliśmy znaczne pogorszenie ocen sytuacji na lokalnych rynkach pracy. Po wyraźnych zmianach między marcem a przełomem maja i czerwca w kolejnych badaniach oceny lokalnych rynków pracy były wyraźnie gorsze niż w okresie od czerwca 2018 roku do marca br., ale nie zmieniały się radykalnie. Ostatnia dekada października – wraz ze wzrostem zdiagnozowanych przypadków infekcji nowym koronawirusem oraz kolejnymi ograniczeniami dotyczącymi prowadzenia działalności gospodarczej – przyniosła następne znaczące pogorszenie tych ocen. W porównaniu z przełomem września i października ubyło (z 69% do 65%) badanych oceniających, że w ich miejscowości lub okolicy można znaleźć pracę, w tym aż o 5 punktów procentowych mniej uważa, że bez większych problemów można tam znaleźć odpowiednią pracę (11%). Jednocześnie o 4 punkty procentowe przybyło ankietowanych dostrzegających, że w okolicy ich miejsca zamieszkania możliwości znalezienia pracy są znacząco ograniczone lub wręcz ich nie ma (wzrost z 22% do 26%). Warto dodać, iż brak możliwości znalezienia jakiegokolwiek pracy w okolicy miejsca zamieszkania w ostatniej dekadzie października sygnalizował co dwudziesty pytany, czyli tyle samo co na przełomie maja i czerwca br.

RYS. 7. Jak określił(a)by Pan(i) sytuację na rynku pracy w Pana(i) miejscowości lub w okolicy? Czy, Pana(i) zdaniem, obecnie:



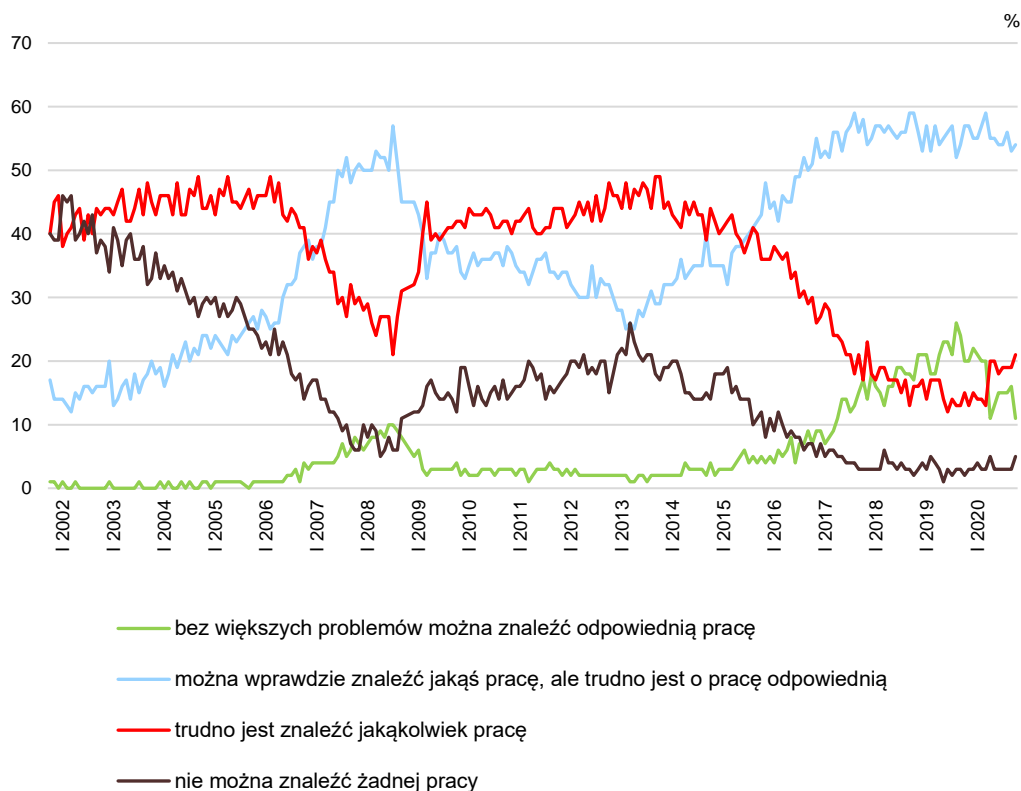
- bez większych problemów można znaleźć odpowiednią pracę
- można wprawdzie znaleźć jakąś pracę, ale trudno jest o pracę odpowiednią
- trudno jest znaleźć jakąkolwiek pracę
- nie można znaleźć żadnej pracy
- Trudno powiedzieć

Wartości nie sumują się do 100 z powodu zaokrągleń

TABELA 5

Jak określił(a)by Pan(i) sytuację na rynku pracy w Pana(i) miejscowości lub okolicy? Czy, Pana(i) zdaniem, obecnie:	Wskazania respondentów według terminów badań													
	2019				2020									
	IX	X	XI	XII	I	II	III	V/VI	VI	VII	VIII	IX	X	X/2
	w procentach													
– bez większych problemów można znaleźć odpowiednią pracę	24	20	20	22	21	20	20	11	13	15	15	15	16	11
– można wprawdzie znaleźć jakąś pracę, ale trudno jest o pracę odpowiednią	54	57	57	55	55	57	59	55	55	54	54	56	53	54
– trudno jest znaleźć jakąkolwiek pracę	13	15	13	15	14	14	13	20	20	18	19	19	19	21
– nie można znaleźć żadnej pracy	3	2	3	3	4	3	3	5	3	3	3	3	3	5
Trudno powiedzieć	6	6	7	6	6	6	6	9	9	9	9	7	9	10

RYS. 8. Jak określił(a)by Pan(i) sytuację na rynku pracy w Pana(i) miejscowości lub okolicy? Czy, Pana(i) zdaniem, obecnie*:



* Pominięto odpowiedzi „trudno powiedzieć”

Oceny sytuacji na lokalnych rynkach pracy wiążą się z wielkością miejsca zamieszkania, przy czym najgorzej okoliczny rynek pracy wypada w oczach badanych mieszkających na wsiach i w miastach liczących poniżej 20 tys. mieszkańców. Co trzeci (33%) mieszkaniec wsi i niemal tyle samo (32%) badanych mieszkających w miastach poniżej 20 tys. dostrzega, że w okolicy miejsca zamieszkania możliwości znalezienia pracy są znacząco ograniczone lub wręcz ich nie ma. Najlepiej lokalny rynek pracy postrzegają natomiast respondenci żyjący w miastach mających co najmniej 100 tys. mieszkańców, przy czym najwięcej uważających, że w ich mieście lub okolicy bez większych problemów można znaleźć odpowiednią pracę, jest wśród mieszkańców największych aglomeracji (17%).

Spośród zmiennych społeczno-demograficznych postrzeganie lokalnych rynków pracy najbardziej różnicuje jednak wiek respondentów, przy czym sytuację najlepiej oceniają badani mający mniej niż 35 lat, spośród których ponad trzy czwarte wyraziło przekonanie, iż w ich miejscu zamieszkania lub okolicy można znaleźć pracę, a mniej niż co piąty sygnalizował problemy z jej znalezieniem. Najrzadziej możliwość znalezienia pracy w okolicy miejsca zamieszkania dostrzegają natomiast badani w wieku 65+, warto jednak dodać, iż niemal co czwarty z nich w ogóle nie potrafił ocenić

sytuacji na rynku pracy w swojej miejscowości lub okolicy. Ponadto niezmiennie oceny lokalnych rynków pracy wiążą się z płcią badanych – mężczyźni znacznie częściej niż kobiety (14% wobec 8%) uważają, iż w ich miejscowości lub okolicy bez większych problemów można znaleźć odpowiednią pracę, natomiast kobiety znacznie częściej niż mężczyźni twierdzą, że trudno jest tam znaleźć jakiegokolwiek zatrudnienie (24% wobec 16%). Oceny sytuacji w tym wymiarze różnicuje również wykształcenie ankietowanych, przy czym najczęściej przekonani o tym, że w okolicy ich miejsca zamieszkania można znaleźć pracę, są osoby z wyższym wykształceniem (75% w tej grupie), choć jednocześnie tylko 10% z nich jest przekonanych, że bez problemów można tam znaleźć pracę odpowiednią (zob. tabelę aneksową 4).



W ostatniej dekadzie października – w porównaniu z przełomem września i października – znacząco pogorszyły się oceny aktualnej sytuacji w zakładach pracy i jej prognozy na najbliższy rok. Dramatycznie spadło też poczucie bezpieczeństwa utrzymania obecnego zatrudnienia wśród pracujących zarobkowo, a wśród ogółu dorosłych Polaków znacząco pogorszyły się oceny sytuacji na lokalnych rynkach pracy.

Opracowała

Barbara Badora

TABELA 1

		Jak Pan(i) ogólnie ocenia obecną sytuację w Pana(i) zakładzie pracy? Czy jest ona:				Liczba osób
		Odpowiedzi osób pracujących zarobkowo				
		dobra	ani dobra, ani zła	zła	Trudno powiedzieć	
		%	%	%	%	
Ogółem		57	29	11	3	578
Płeć	Mężczyźni	60	27	10	3	323
	Kobiety	55	30	13	2	255
Wiek	18–24 lata	72	15	5	8	34
	25–34	59	29	8	4	166
	35–44	60	31	8	1	148
	45–54	49	30	19	3	121
	55–64	58	29	10	2	95
	65 lat i więcej	46	27	18	8	13
Miejsce zamieszkania	Wieś	60	27	11	2	230
	Miasto do 19 999	67	17	11	5	81
	20 000 – 99 999	54	31	15	1	95
	100 000 – 499 999	50	35	10	6	100
	500 000 i więcej mieszk.	54	35	8	3	72
Wykształcenie	Podstawowe/gimnazjalne	53	29	15	3	44
	Zasadnicze zawodowe	64	24	10	2	131
	Średnie	51	32	16	2	176
	Wyższe	60	29	7	5	227
Grupa społeczna i zawodowa	Kadra kier., spec. z wyższym wyksz.	63	30	5	3	131
	Średni personel, technicy	56	32	12		30
	Pracownicy adm.-biurowi	65	22	10	4	57
	Pracownicy usług	57	32	11		73
	Robotnicy wykwalifikowani	57	29	12	2	104
	Robotnicy niewykwalifik.	62	23	12	3	67
	Rolnicy	44	25	26	5	44
	Pracujący na własny rach.	50	37	11	3	53
	Bezrobotni		100			1
	Emeryci	19	33	25	22	5
	Uczniowie i studenci	64	22	7	6	12
Gospodynie domowe i inni		58		42	2	
Pracuje w:	inst. państw., publicznej	58	29	11	3	127
	spółce właścicieli prywatnych i państwa	63	28	8	2	88
	sekt. pryw. poza rolnict.	58	29	9	3	312
	prywatnym gosp. rolnym	42	27	25	6	51
Dochody na jedną osobę	Do 999 zł	52	19	23	6	30
	Od 1000 zł do 1499 zł	61	29	9	1	69
	Od 1500 zł do 1999 zł	52	33	14	1	77
	Od 2000 zł do 2999 zł	62	30	6	3	109
	3000 zł i więcej	58	27	11	4	103
Ocena własnych war. mater.	Złe	36	11	47	6	30
	Średnie	42	42	14	3	199
	Dobre	68	23	6	3	348
Udział w prakt. religijnych	Kilka razy w tygodniu	52	14	13	22	12
	Raz w tygodniu	64	25	11		181
	1–2 razy w miesiącu	56	32	11	1	76
	Kilka razy w roku	52	35	10	3	155
	W ogóle nie uczestniczy	56	28	11	4	138
Poglądy polityczne	Lewica	55	30	12	3	178
	Centrum	56	30	11	2	138
	Prawica	65	25	9	1	150
	Trudno powiedzieć	54	31	11	4	87

TABELA 2

		Czy, Pana(i) zdaniem, w ciągu najbliższego roku sytuacja w Pana(i) zakładzie pracy:				Liczba osób
		Odpowiedzi osób pracujących zarobkowo				
		poprawi się	pozostanie bez zmian	pogorszy się	Trudno powiedzieć	
		%	%	%	%	
Ogółem		11	55	23	12	578
Płeć	Mężczyźni	13	55	20	13	323
	Kobiety	9	54	27	10	255
Wiek	18–24 lata	20	54	11	15	34
	25–34	14	58	21	8	166
	35–44	7	54	27	12	148
	45–54	11	52	25	12	121
	55–64	12	51	22	15	95
	65 lat i więcej		67	19	13	13
Miejsce zamieszkania	Wieś	12	56	21	11	230
	Miasto do 19 999	11	54	21	14	81
	20 000 – 99 999	18	45	25	12	95
	100 000 – 499 999	7	58	26	10	100
	500 000 i więcej mieszk.	7	57	22	14	72
Wykształcenie	Podstawowe/gimnazjalne	34	30	14	22	44
	Zasadnicze zawodowe	11	61	18	9	131
	Średnie	11	54	24	11	176
	Wyższe	7	56	26	11	227
Grupa społeczna i zawodowa	Kadra kier., spec. z wyższym wyksz.	5	64	24	7	131
	Średni personel, technicy	7	29	42	22	30
	Pracownicy adm.-biurowi	10	58	21	11	57
	Pracownicy usług	13	60	21	6	73
	Robotnicy wykwalifikowani	12	57	20	11	104
	Robotnicy niewykwalifik.	14	50	17	19	67
	Rolnicy	20	43	27	10	44
	Pracujący na własny rach.	16	44	24	16	53
	Bezrobotni		100			1
	Emeryci	19	18	41	22	5
	Uczniowie i studenci	9	60	14	17	12
	Gospodynie domowe i inni		100			2
Pracuje w:	inst. państw., publicznej	4	57	26	14	127
	spółce właścicieli prywatnych i państwa	9	59	24	9	88
	sekt. pryw. poza rolnict.	13	55	20	12	312
	prywatnym gosp. rolnym	23	42	26	8	51
Dochody na jedną osobę	Do 999 zł	17	33	28	22	30
	Od 1000 zł do 1499 zł	19	54	22	5	69
	Od 1500 zł do 1999 zł	12	53	32	3	77
	Od 2000 zł do 2999 zł	7	61	22	10	109
	3000 zł i więcej	12	49	28	12	103
Ocena własnych war. mater.	Złe	17	26	47	10	30
	Średnie	8	51	28	13	199
	Dobre	12	59	18	10	348
Udział w prakt. religijnych	Kilka razy w tygodniu	4	61	13	22	12
	Raz w tygodniu	17	55	17	10	181
	1–2 razy w miesiącu	11	52	25	12	76
	Kilka razy w roku	9	54	28	9	155
	W ogóle nie uczestniczy	7	59	23	11	138
Poglądy polityczne	Lewica	9	55	24	12	178
	Centrum	8	56	28	8	138
	Prawica	18	55	17	10	150
	Trudno powiedzieć	12	53	20	15	87

TABELA 3

		Czy liczy się Pan(i) z możliwością utraty obecnej pracy (zwolnienia, bankructwa, upadku, likwidacji zakładu, gospodarstwa itp.)? <i>Odpowiedzi osób pracujących zarobkowo</i>					Liczba osób
		Bardzo poważnie się z tym liczę	Raczej tak	Raczej nie	Nie, to mało prawdopodobne	Trudno powiedzieć	
		%	%	%	%	%	
Ogółem		9	22	34	28	7	578
Płeć	Mężczyźni	9	20	35	31	5	323
	Kobiety	9	24	33	25	9	255
Wiek	18–24 lata	14	20	29	26	11	34
	25–34	9	22	36	28	5	166
	35–44	9	21	40	24	6	148
	45–54	8	27	30	29	7	121
	55–64	8	18	29	34	12	95
	65 lat i więcej	15	10	16	60		13
Miejsce zamieszkania	Wieś	6	21	31	33	9	230
	Miasto do 19 999	13	16	40	29	3	81
	20 000 – 99 999	8	22	41	24	4	95
	100 000 – 499 999	14	29	30	22	4	100
	500 000 i więcej mieszk.	8	23	31	28	10	72
Wykształcenie	Podstawowe/gimnazjalne	3	27	32	28	10	44
	Zasadnicze zawodowe	9	23	24	36	8	131
	Średnie	12	28	35	18	7	176
	Wyższe	8	15	39	32	5	227
Grupa społeczna i zawodowa	Kadra kier., spec. z wyższym wyksz.	3	16	41	33	7	131
	Średni personel, technicy	6	13	43	36	3	30
	Pracownicy adm.-biurowi	10	23	34	28	4	57
	Pracownicy usług	14	30	29	24	4	73
	Robotnicy wykwalifikowani	10	32	35	16	7	104
	Robotnicy niewykwalifik.	11	28	24	20	17	67
	Rolnicy	2	10	21	60	7	44
	Pracujący na własny rach.	15	15	40	28	3	53
	Bezrobotni			100			1
	Emeryci	15	25		59		5
	Uczniowie i studenci	24	5	40	15	16	12
Gospodynie domowe i inni		42	58			2	
Pracuje w:	inst. państw., publicznej	9	15	33	36	6	127
	spółce właścicieli prywatnych i państwa	11	30	37	18	3	88
	sekt. pryw. poza rolnict.	9	24	36	23	8	312
	prywatnym gosp. rolnym	2	14	17	58	9	51
Dochody na jedną osobę	Do 999 zł	32	26	15	22	5	30
	Od 1000 zł do 1499 zł	10	24	35	26	5	69
	Od 1500 zł do 1999 zł	2	30	41	23	5	77
	Od 2000 zł do 2999 zł	8	18	42	28	4	109
	3000 zł i więcej	9	18	26	40	7	103
Ocena własnych war. mater.	Złe	31	38	22	5	3	30
	Średnie	14	29	27	21	10	199
	Dobre	4	17	39	34	5	348
Udział w prakt. religijnych	Kilka razy w tygodniu	29		51	7	13	12
	Raz w tygodniu	7	18	35	34	7	181
	1–2 razy w miesiącu	7	13	38	33	9	76
	Kilka razy w roku	9	31	32	24	5	155
	W ogóle nie uczestniczy	12	26	30	28	4	138
Poglądy polityczne	Lewica	7	25	34	28	6	178
	Centrum	8	27	39	22	4	138
	Prawica	8	11	34	42	5	150
	Trudno powiedzieć	14	27	26	21	12	87

TABELA 4

		Jak określił(a)by Pan(i) sytuację na rynku pracy w Pana(i) miejscowości lub w okolicy? Czy, Pana(i) zdaniem, obecnie:					Liczba osób
		bez większych problemów można znaleźć odpowiednią pracę	można wprawdzie znaleźć jakąś pracę, ale trudno jest o pracę odpowiednią	trudno jest znaleźć jakąkolwiek pracę	nie można znaleźć żadnej pracy	Trudno powiedzieć	
		%	%	%	%	%	
Ogółem		11	54	21	5	10	1040
Płeć	Mężczyźni	14	53	16	6	11	490
	Kobiety	8	54	24	4	9	550
Wiek	18–24 lata	15	62	15	2	6	77
	25–34	12	64	15	3	5	209
	35–44	13	59	21	3	4	178
	45–54	8	54	28	5	6	141
	55–64	6	54	23	7	9	204
	65 lat i więcej	13	36	20	7	23	230
Miejsce zamieszkania	Wieś	11	49	24	9	7	421
	Miasto do 19 999	9	51	27	5	8	145
	20 000 – 99 999	11	56	17	2	13	204
	100 000 – 499 999	9	63	15	1	12	169
	500 000 i więcej mieszk.	17	52	11	2	18	102
Wykształcenie	Podstawowe/gimnazjalne	11	40	27	9	14	175
	Zasadnicze zawodowe	13	51	21	9	7	247
	Średnie	10	53	23	3	11	324
	Wyższe	10	65	14	2	9	294
Grupa społeczna i zawodowa	Kadra kier., spec. z wyższym wyksz.	12	73	9		7	132
	Średni personel, technicy	3	65	19	3	10	31
	Pracownicy adm.-biurowi	10	71	13	5	2	57
	Pracownicy usług	10	61	18	5	6	73
	Robotnicy wykwalifikowani	16	58	17	8	1	104
	Robotnicy niewykwalifik.	7	60	25	5	3	68
	Rolnicy	11	48	30		12	46
	Pracujący na własny rach.	15	49	18	3	15	53
	Bezrobotni	2	43	37	15	2	18
	Emeryci	10	42	20	7	21	276
	Renciści	16	32	40	8	4	42
	Uczniowie i studenci	12	65	14	1	7	50
	Gospodynie domowe i inni	10	42	36	5	7	91
Pracuje w:	inst. państw., publicznej	7	69	17	3	4	127
	spółce właścicieli prywatnych i państwa	10	53	19	9	9	88
	sekt. pryw. poza rolnict.	14	64	15	3	5	312
	prywatnym gosp. rolnym	8	53	29		10	51
Dochody na jedną osobę	Do 999 zł	6	44	32	12	6	80
	Od 1000 zł do 1499 zł	11	46	24	8	10	173
	Od 1500 zł do 1999 zł	9	60	17	4	10	179
	Od 2000 zł do 2999 zł	12	60	16	2	11	153
	3000 zł i więcej	16	59	15	1	10	136
Ocena własnych war. mater.	Złe	6	25	42	15	12	70
	Średnie	7	51	26	6	11	396
	Dobre	14	59	14	3	9	574
Udział w prakt. religijnych	Kilka razy w tygodniu	7	49	27	7	9	45
	Raz w tygodniu	12	52	21	4	11	367
	1–2 razy w miesiącu	6	54	25	5	9	137
	Kilka razy w roku	13	56	22	5	4	238
	W ogóle nie uczestniczy	10	56	16	5	13	231
Poglądy polityczne	Lewica	7	62	18	2	11	270
	Centrum	10	51	25	8	7	238
	Prawica	16	55	18	4	7	337
	Trudno powiedzieć	9	44	28	6	13	160