

## Oceny sytuacji finansowej gospodarstw domowych po roku pandemii

Znak jakości przyznany CBOS przez  
Organizację Firm Badania Opinii i Rynku na rok 2020/21



Fundacja Centrum Badania Opinii Społecznej  
ul. Świętojerska 5/7, 00-236 Warszawa  
e-mail: sekretariat@cbos.pl; info@cbos.pl  
<http://www.cbos.pl>  
(48 22) 629 35 69

W naszych badaniach od wielu lat monitorujemy zmiany zachodzące w położeniu materialnym polskiego społeczeństwa. Regularnie – co miesiąc – pytamy o ocenę warunków materialnych gospodarstw domowych oraz poziomu życia, a także o przewidywania w tym zakresie na najbliższy rok. Przeważnie raz w roku pogłębiaamy tę problematykę, pytając o sposoby gospodarowania pieniędzmi oraz poczucie zagrożenia biedą<sup>1</sup>.

Zeszlóroczne marcowe badanie realizowane było u progu pandemii, już po pojawieniu się pierwszych przypadków zachorowań na COVID-19, ale jeszcze przed wprowadzeniem stanu epidemii oraz ograniczeń w działalności gospodarczej z nią związanych. Ze względu na liczne obostrzenia wprowadzane w celu przeciwdziałania pandemii, które dotknęły wiele branż i znalazły odzwierciedlenie we wskaźnikach gospodarczych (np. PKB Polski w drugim kwartale 2020 roku zmniejszył się w porównaniu z pierwszym kwartałem o 8,9%<sup>2</sup>), kolejny raz o położenie materialne pytaliśmy pół roku po wprowadzeniu stanu epidemii – we wrześniu.

Jak wynika z danych Głównego Urzędu Statystycznego<sup>3</sup>, PKB w roku 2020 był, po raz pierwszy od 1991 roku, realnie niższy niż przed rokiem i zmniejszył się o 2,8% (wobec wzrostu o 4,5% w 2019 roku). W stosunku do lat ubiegłych osłabła dynamika wzrostu przeciętnych wynagrodzeń w sektorze przedsiębiorstw (wzrost realny 1,5% r/r wobec 4,1% w 2019 roku). Jednocześnie ceny towarów i usług konsumpcyjnych wzrosły w większym stopniu niż w poprzednich latach (3,4% r/r wobec 2,3% w 2019 roku). Sytuacja na rynku pracy była również trudniejsza niż w ubiegłych latach, jednak stopa bezrobocia rejestrowanego wzrosła jedynie w niewielkim stopniu (6,2% w grudniu 2020 roku wobec 5,2% w grudniu 2019 roku). Czy i jak te zmiany w skali makro przełożyły się na poziom życia i finanse Polaków?

---

<sup>1</sup> Badanie „Aktualne problemy i wydarzenia” (370) przeprowadzono w ramach procedury mixed-mode na reprezentatywnej imiennej próbie pełnoletnich mieszkańców Polski, wylosowanej z rejestru PESEL.

Każdy respondent wybierał samodzielnie jedną z metod:

- wywiad bezpośredni z udziałem ankietera (metoda CAPI),
- wywiad telefoniczny po skontaktowaniu się z ankieterem CBOS (CATI) – dane kontaktowe respondent otrzymywał w liście zapowiednim od CBOS,
- samodzielne wypełnienie ankiety internetowej, do której dostęp był możliwy na podstawie loginu i hasła przekazanego respondentowi w liście zapowiednim od CBOS.

We wszystkich trzech przypadkach ankieta miała taki sam zestaw pytań oraz strukturę. Badanie zrealizowano w dniach od 1 do 11 marca 2021 roku na próbie liczącej 1154 osoby (w tym: 44,5% metodą CAPI, 41,2% – CATI i 14,3% – CAWI).

CBOS realizuje badania statutowe w ramach opisanej wyżej procedury od maja 2020 roku, w każdym przypadku podając proporcję wywiadów bezpośrednich, telefonicznych i internetowych.

<sup>2</sup> Por. analizy statystyczne GUS „Sytuacja społeczno-gospodarcza w kraju w sierpniu 2020 r.”.

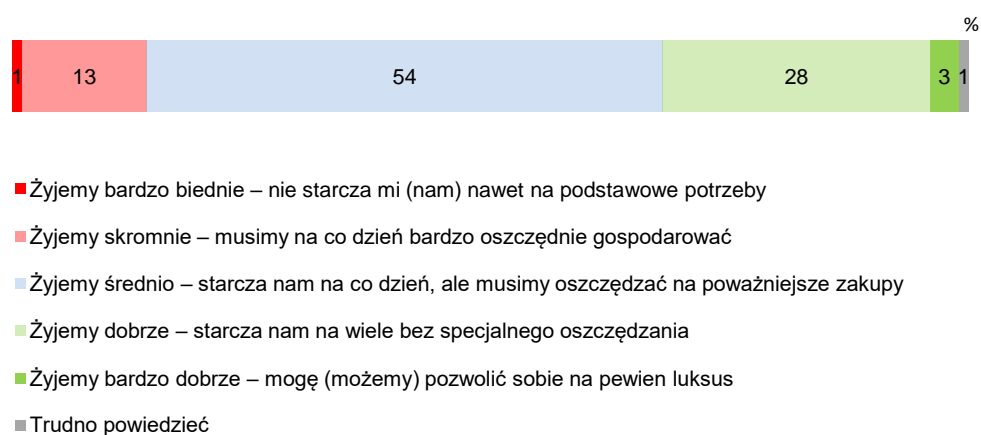
<sup>3</sup> Por. analizy statystyczne GUS „Sytuacja społeczno-gospodarcza w kraju w 2020 r.”.

## SPOSOBY GOSPODAROWANIA PIENIĘDZMI I ZAGROŻENIE BIEDĄ

Badani, charakteryzując sposób gospodarowania pieniędzmi w swoim gospodarstwie domowym, najczęściej deklarują, że żyją na średnim poziomie – starcza im na co dzień, lecz muszą oszczędzać na poważniejsze wydatki (54%). Blisko co trzeci ankietowany ma większą swobodę w gospodarowaniu swoim budżetem – w jego gospodarstwie domowym starcza na wiele bez specjalnego oszczędzania (28%), bądź też może sobie pozwolić na pewien luksus (3%). Co ósmy respondent deklaruje, że żyje skromnie – musi na co dzień bardzo oszczędnie gospodarować (13%), a bardzo nieliczni, że bardzo biednie – nie starcza im nawet na podstawowe potrzeby (1%).

CBOS

RYS. 1. Które z wymienionych określeń najlepiej charakteryzuje sposób gospodarowania pieniędzmi w Pana(i) gospodarstwie domowym?



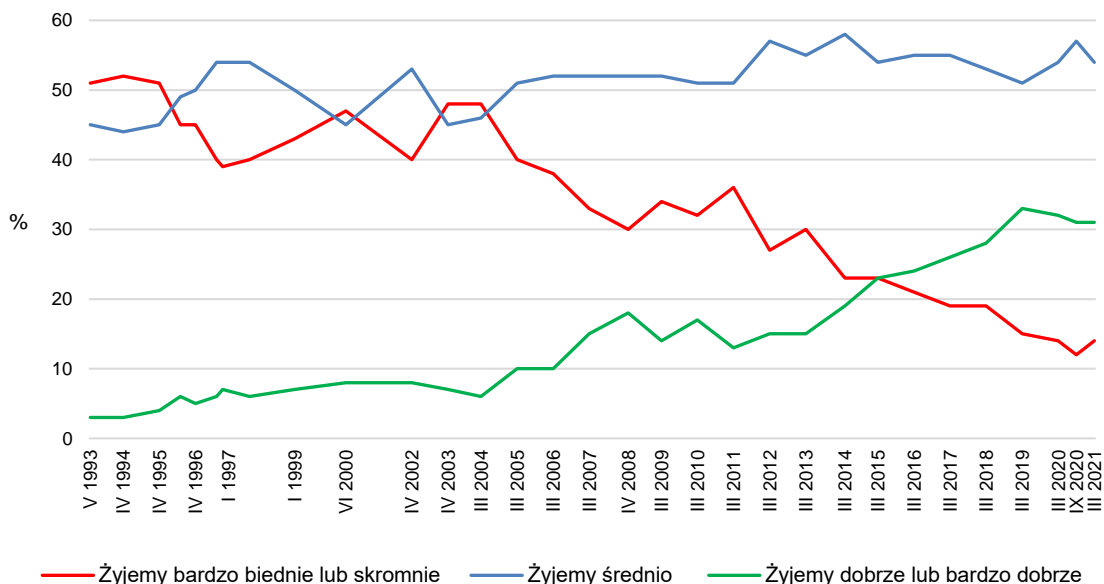
W ciągu ostatniego roku oceny poziomu życia zmieniły się tylko w niewielkim stopniu, natomiast wyraźne zmiany widoczne są w dłuższej perspektywie. Na początku lat 90. mniej więcej połowa badanych deklarowała, że żyje skromnie lub biednie, a zadowolonych ze swojej sytuacji finansowej było bardzo niewiele (w 1993 roku zaledwie 3%). W kolejnych latach mniej lub bardziej systematycznie przybywało zadowolonych, a ubywało niezadowolonych. Dynamiczną poprawę własnego położenia materialnego rejestrowaliśmy w latach 2004-2008 oraz 2014-2019. Warto podkreślić, że od roku 2014 do 2019 odnotowywaliśmy systematyczny wzrost zadowolonych ze swojego poziomu życia, a w roku 2020 ten pozytywny trend został zatrzymany, i obecnie w stosunku do roku 2019 minimalnie zmniejszył się odsetek żyjących dobrze lub bardzo dobrze (z 33% do 31%), a zwiększył żyjących średnio (z 51% do 54%).

TABELA 1

Które z wymienionych określeń najlepiej charakteryzuje sposób gospodarowania pieniędzmi w Pana(i) gospodarstwie domowym?

	Wskazania respondentów według terminów badań																		
	III '04	III '05	III '06	III '07	IV '08	III '09	III '10	III '11	III '12	III '13	III '14	III '15	III '16	III '17	III '18	III '19	III '20	IX '20	III '21
	w procentach																		
Żyjemy bardzo biednie – nie starcza mi (nam) nawet na podstawowe potrzeby	9	6	8	5	4	6	5	3	3	5	3	3	3	2	2	1	1	<0,5	1
Żyjemy skromnie – musimy na co dzień bardzo oszczędnie gospodarować	39	34	30	28	26	28	27	33	24	25	20	20	18	17	17	14	13	12	13
Żyjemy średnio – starcza nam na co dzień, ale musimy oszczędzać na poważniejsze zakupy	46	51	52	52	52	52	51	51	57	55	58	54	55	55	53	51	54	57	54
Żyjemy dobrze – starcza nam na wiele bez specjalnego oszczędzania	6	9	9	14	17	13	15	12	15	14	17	21	21	24	26	30	30	28	28
Żyjemy bardzo dobrze – mogę (możemy) pozwolić sobie na pewien luksus	0	1	1	1	1	1	2	1	0	1	2	2	3	2	2	3	2	3	3
Trudno powiedzieć	0	0	0	0	0	0	0	0	0	0	0	0	0	0	0	1	0	0	1

RYS. 2. Które z wymienionych określeń najlepiej charakteryzuje sposób gospodarowania pieniędzmi w Pana(i) gospodarstwie domowym?

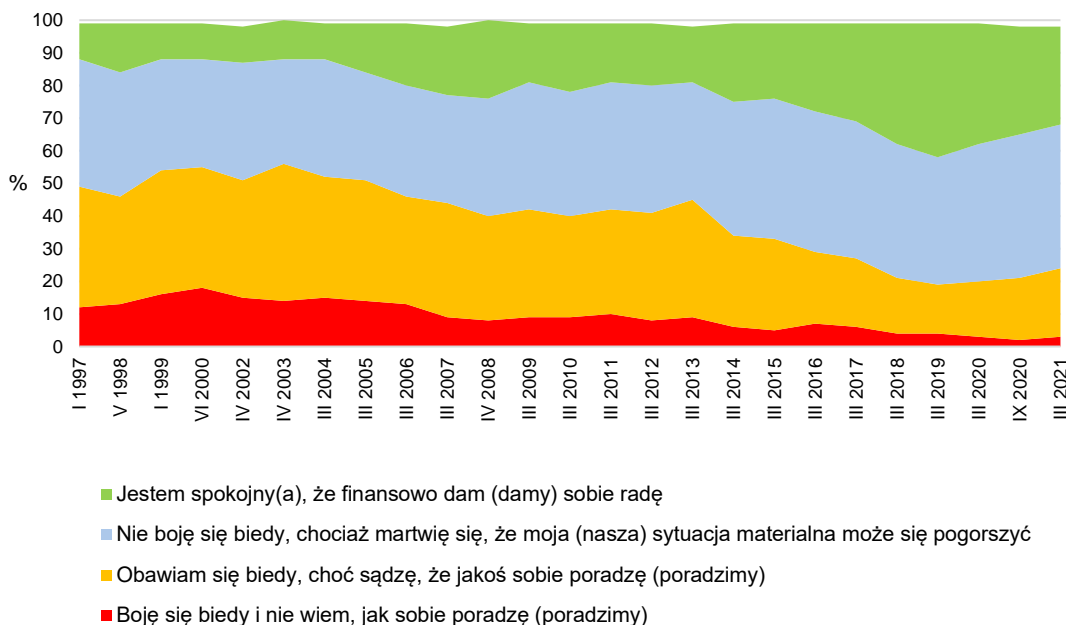


Ocena poziomu życia zależy przede wszystkim od wysokości dochodów przypadających na osobę w gospodarstwie domowym. Co trzeci ankietowany mający do dyspozycji miesięcznie na osobę poniżej 1000 zł deklaruje, że żyje skromnie lub bardzo biednie. Wśród badanych znajdujących się w lepszej sytuacji finansowej takie deklaracje są wyraźnie rzadsze, a wśród respondentów o miesięcznych dochodach *per capita* wynoszących co najmniej 2000 zł nie przekraczają 3%–5%.

Z analizy różnicowań społeczno-demograficznych wynika również, że sytuacja finansowa w istotny sposób związana jest z wiekiem, wykształceniem oraz miejscem zamieszkania. W gorszej sytuacji znajdują się starsi, gorzej wykształceni respondenci. Mniej więcej co czwarty badany w wieku 65 lat i więcej (22%) i blisko co trzeci z wykształceniem zasadniczym zawodowym lub podstawowym (30%) deklaruje, że żyje bardzo biednie lub skromnie. Z kolei niemal połowa najmłodszych w wieku 18–24 lata (49%) i najlepiej wykształconych (48%) przyznaje, że dobrze lub bardzo dobrze. Uwzględniając natomiast wielkość miejsca zamieszkania zauważyć można, że wyraźnie lepiej niż pozostali swój poziom życia oceniają mieszkańcy największych miast, spośród których co drugi twierdzi, że żyje mu się dobrze lub bardzo dobrze (49%), a co jedenasty – że bardzo biednie lub skromnie (9%) – zob. tabelę aneksową 1.

Blisko co czwarty badany obawia się biedy (24%), w tym 21% uważa, że jakoś sobie poradzi, a 3% odczuwa bezradność. Pozostali (74%) nie mają takich obaw, przy czym ponad dwie piąte ankietowanych sądzi, że ich położenie materialne może się pogorszyć (44%), a mniejsza grupa respondentów jest całkowicie spokojna o swoją finansową przyszłość (30%).

RYS. 3. Które z poniższych stwierdzeń wybrał(a)by Pan(i) jako najbardziej zgodne z obecną sytuacją finansową w Pana(i) gospodarstwie domowym?



W stosunku do pomiaru z marca 2020 roku przybyło obawiających się biedy (z 20% do 24%), a ubyło niewyrażających takich obaw (z 79% do 74%). Warto natomiast podkreślić, że, w porównaniu z ubiegłym rokiem, dosyć wyraźnie ubyło całkowicie spokojnych o swoją finansową przyszłość (z 37% do 30%), a w stosunku do roku 2019 spadek ten jest jeszcze bardziej zauważalny (z 41% do 30%).

W okresie poprzedzającym pandemię (lata 2014–2019) rejestrowaliśmy systematyczny spadek odsetka badanych obawiających się biedy i jednocześnie wzrost odsetka niewyrażających takich obaw. Wyniki uzyskane w marcu 2019 roku były pod tym względem najlepsze w historii naszych badań.

TABELA 2

Które z poniższych stwierdzeń wybrał(a)by Pan(i) jako najbardziej zgodne z obecną sytuacją finansową w Pana(i) gospodarstwie domowym?

	Wskazania respondentów według terminów badań																		
	III '04	III '05	III '06	III '07	IV '08	III '09	III '10	III '11	III '12	III '13	III '14	III '15	III '16	III '17	III '18	III '19	III '20	IX '20	III '21
	w procentach																		
Jestem spokojny(a), że finansowo dam (damy) sobie radę	11	15	19	21	24	18	21	18	19	17	24	23	27	30	37	41	37	33	30
Nie boję się biedy, chociaż martwię się, że moja (nasza) sytuacja materialna może się pogorszyć	36	33	34	33	36	39	38	39	39	36	41	43	43	42	41	39	42	44	44
Obawiam się biedy, choć sądzę, że jakoś sobie poradzę (poradzimy)	37	37	33	35	32	33	31	32	33	36	28	28	22	21	17	15	17	19	21
Boję się biedy i nie wiem, jak sobie poradzę (poradzimy)	15	14	13	9	8	9	9	10	8	9	6	5	7	6	4	4	3	2	3
Trudno powiedzieć	1	1	1	2	0	1	1	1	2	1	1	1	1	1	1	1	1	2	2

Poczucie zagrożenia biedą częściej niż inni deklarują badani niezadowoleni z warunków materialnych swoich gospodarstw domowych (74%), o najniższych dochodach *per capita* do 999 zł (49%). Biedy w większości obawiają się osoby już teraz żyjące skromnie lub biednie (56%). Osoby żyjące na średnim poziomie najczęściej liczą się z możliwością pogorszenia sytuacji materialnej (51%), a wyraźnie rzadziej obawiają się biedy (27%). Natomiast większość osób żyjących dobrze lub bardzo dobrze (56%) jest spokojna o swoją finansową przyszłość.

TABELA 3

Sposób gospodarowania pieniędzmi	Deklarowane poczucie bezpieczeństwa materialnego				
	Jestem spokojny(a), że finansowo damy sobie radę	Nie boję się biedy, choć martwię się, że nasza sytuacja może się pogorszyć	Obawiam się biedy, choć sądzę, że jakoś sobie poradzimy	Boję się biedy i nie wiem, jak sobie poradzimy	Trudno powiedzieć
	w procentach				
Żyjemy skromnie lub bardzo biednie	6	36	43	13	2
Żyjemy średnio	20	51	24	3	3
Żyjemy dobrze lub bardzo dobrze	56	36	7	0	1

Uwzględniając pozostałe charakterystyki społeczno-demograficzne zauważyć można, że rzadziej niż inni biedy obawiają się najmłodszy oraz najlepiej wykształceni respondenci, a częściej niż pozostali deklarują oni całkowite bezpieczeństwo finansowe (zob. tabelę aneksową 2).



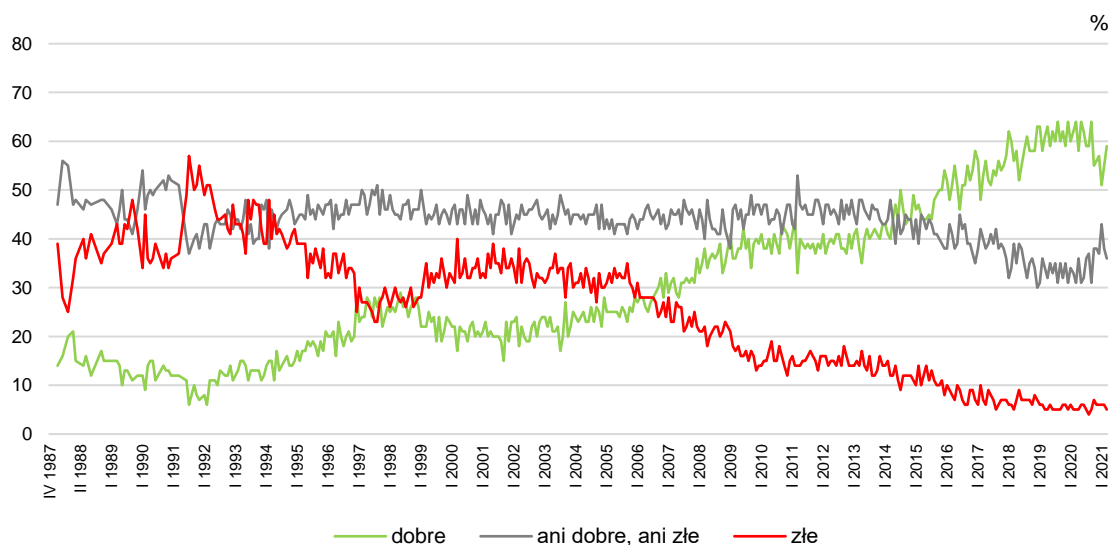
## WARUNKI MATERIALNE GOSPODARSTW DOMOWYCH – OCENY I PRZEWIDYWANIA

W marcu 2021 roku ponad połowa badanych dobrze oceniała warunki materialne swoich gospodarstw domowych (59%), więcej niż jedna trzecia przeciętnie (36%), a jedynie nieliczni negatywnie (5%). W stosunku do marca ubiegłego roku zmniejszył się odsetek zadowolonych z warunków materialnych gospodarstw domowych (o 5 punktów procentowych), zwiększył oceniających je przeciętnie (również o 5 punktów), a odsetek niezadowolonych nie zmienił się.

Warto zaznaczyć, że w okresie poprzedzającym epidemię koronawirusa oceny warunków materialnych należały do najlepszych w historii III RP. Mniej więcej od połowy pierwszej dekady tego stulecia ich postrzeganie mniej lub bardziej systematycznie poprawiało się. Niezmiennie od sierpnia 2006 roku zadowolonych z warunków materialnych jest więcej niż niezadowolonych, a od maja 2015 roku pozytywne oceny przeważają już nie tylko nad negatywnymi, ale i przeciętnymi. Podkreślić jednak należy, że w ciągu ostatniego roku przewaga ocen pozytywnych nad przeciętnymi zmniejszyła się.

CBOS

RYS. 4. Jak Pan(i) ocenia obecne warunki materialne swojego gospodarstwa domowego? Czy są one:



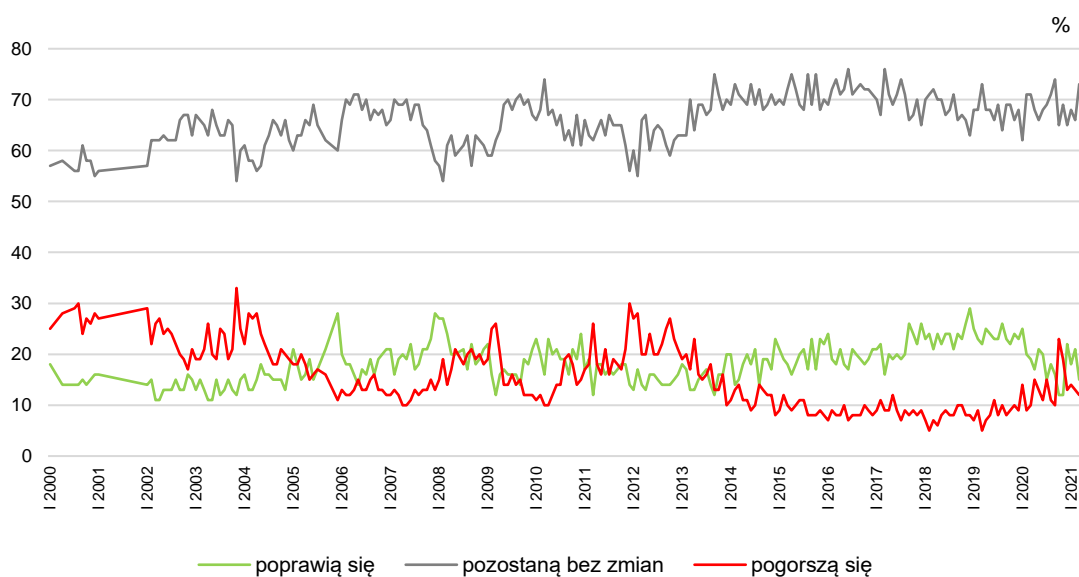
Zdecydowana większość badanych (73%) nie przewiduje zmiany warunków materialnych swoich gospodarstw domowych w ciągu najbliższego roku, 15% ankietowanych liczy na poprawę, a 12% obawia się pogorszenia.

Niezmiennie, od kiedy pytamy o prognozy warunków materialnych, najliczniejsza grupa badanych uważa, że warunki materialne ich gospodarstw domowych nie zmienią się w ciągu najbliższych dwunastu miesięcy, natomiast proporcje liczących na poprawę i obawiających się pogorszenia ulegają

zmianom. Od grudnia 2013 roku do pierwszej dekady października 2020 roku liczba optymistów była większa niż pesymistów. Natomiast pod koniec października i w listopadzie 2020 roku zaczął przeważać pesymizm nad optymizmem. W kolejnych miesiącach prognozy poprawiły się i obecnie liczących na poprawę jest nieco więcej niż obawiających się pogorszenia.

CBOS

RYS. 5. Jak Pan(i) sądzi, czy w ciągu najbliższego roku warunki materialne Pana(i) gospodarstwa domowego:



Prognozy dotyczące warunków materialnych gospodarstw domowych w istotny sposób zależą od ocen obecnej sytuacji. Wprawdzie zdecydowana większość oceniających je zarówno źle lub średnio jak i dobrze uważa, że w ciągu najbliższego roku nie zmienią się one, natomiast ankieterzy zadowoleni z ich obecnej kondycji wyraźnie częściej niż pozostali przewidują ich poprawę, a rzadziej obawiają się pogorszenia.

TABELA 4

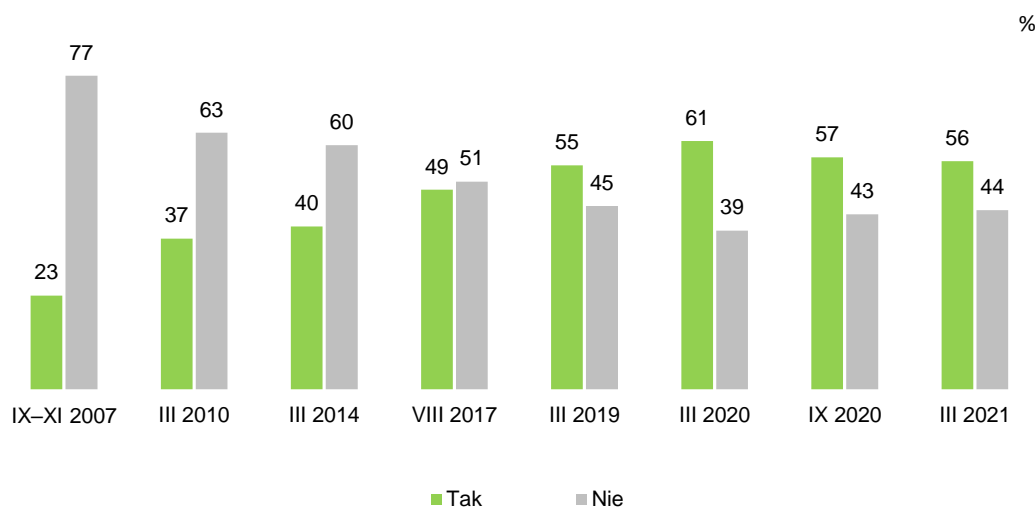
Ocena własnych warunków materialnych	Przewidywania dotyczące warunków materialnych w ciągu najbliższego roku:		
	pogorszą się	pozostaną bez zmian	poprawią się
	w procentach		
Złe i średnie	19	72	10
Dobre	8	74	19

## OSZCZĘDNOŚCI

Ponad połowa badanych (56%) deklaruje, że ich gospodarstwa domowe posiadają oszczędności pieniężne. W ciągu ostatniego roku odsetek ten zmniejszył się o 5 punktów procentowych. Zaznaczyć należy, że od 2007 roku, od kiedy monitorujemy tę kwestię, do marca 2020 roku – czyli do czasu ogłoszenia stanu epidemii i związanych z nią ograniczeń w życiu gospodarczym – odsetek respondentów posiadających oszczędności systematycznie wzrastał.

CBOS

RYS. 6. Czy Pana(i) gospodarstwo domowe posiada oszczędności pieniężne?\*



\* Pominięto odmowy odpowiedzi

Częściej oszczędnościami dysponują badani bardziej zadowoleni z warunków materialnych swoich gospodarstw domowych (70% zadowolonych z własnych warunków materialnych), o wyższych dochodach *per capita* (81% badanych o dochodach na osobę wynoszących co najmniej 3000 zł) oraz lepiej oceniający swój poziom życia.

TABELA 5

Odpowiedzi respondentów, którzy stwierdzili, że w ich gospodarstwach domowych żyje się:	Czy Pana(i) gospodarstwo domowe posiada oszczędności pieniężne?	
	Tak	Nie
	w procentach	
– bardzo biednie lub skromnie	23	77
– średnio	49	51
– dobrze lub bardzo dobrze	83	17

Zauważyć można również, że częściej posiadanie oszczędności deklarują młodszy, lepiej wykształceni respondenci, mieszkający w dużych i największych miastach (zob. tabelę aneksową 3).

Podobnie jak w ubiegłych latach, zdecydowana większość badanych deklarujących posiadanie oszczędności (78%) byłaby w stanie żyć ze zgromadzonych zasobów finansowych bez obniżania dotychczasowego poziomu życia co najmniej dwa miesiące, w tym co czwarty (26%) przeżyłby dłużej niż sześć miesięcy. Co dziesiątemu (10%) starczyłyby one na mniej więcej miesiąc, a jedynie nielicznym (4%) na jeszcze krócej. Wyniki te są bardzo zbliżone do uzyskanych rok temu.

TABELA 6

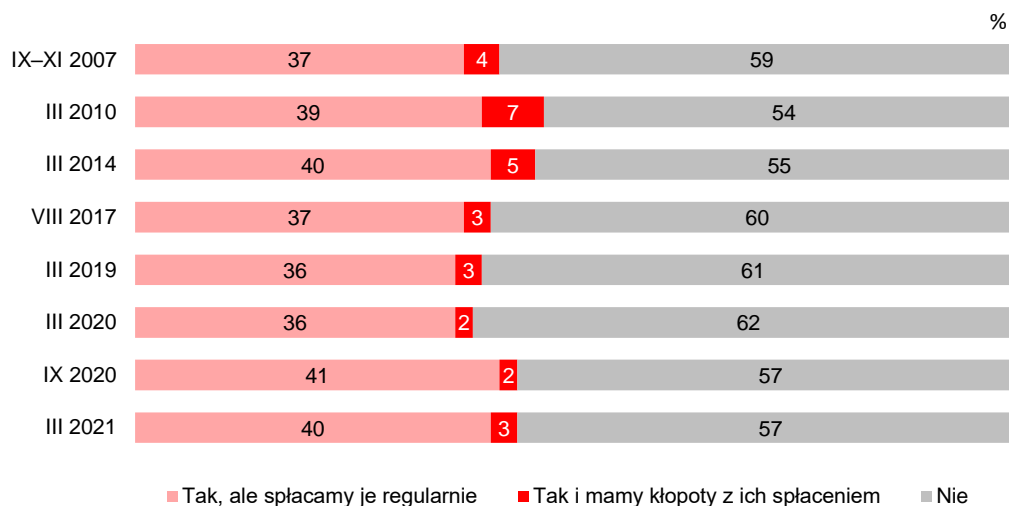
Jak Pan(i) sądzi, gdyby była potrzeba przeznaczenia wszystkich Państwa oszczędności na bieżące utrzymanie i wydatki, jak długo byłoby Państwo w stanie żyć ze zgromadzonych zasobów finansowych, nie obniżając dotychczasowego poziomu życia?	Wskazania respondentów, którzy zadeklarowali, że ich gospodarstwa domowe posiadają oszczędności (według terminów realizacji badań)															
	IX–XI 2007 N=8773	III 2010 N=342	III 2014 N=412	VIII 2017 N=464	III 2019 N=475	III 2020 N=502	IX 2020 N=525	III 2021 N=568								
	w procentach															
Najwyżej kilka dni	2		2		2		1		1		1		0		0	
Mniej więcej tydzień	2	9	2	7	2	7	1	4	0	3	1	4	1	4	1	4
2–3 tygodnie	5		3		3		2		2		2		2		3	
Około miesiąca	17	17	16	16	15	15	11	11	10	10	11	11	14	14	10	10
2–3 miesiące	26		24		20		25		25		23		24		24	
4–6 miesięcy	22	72	22	65	26	65	25	77	27	75	29	78	29	75	28	78
Jeszcze dłużej	24		19		19		27		23		26		22		26	
Trudno powiedzieć	2	2	12	12	12	12	8	8	12	12	7	7	8	8	8	8

## DŁUGI I KREDYTY

Ponad dwie piąte ankietowanych (43%) deklaruje, że ich gospodarstwa domowe mają do spłacenia obecnie jakieś raty, pożyczki, długi lub kredyty, w tym 3% ma aktualnie problem z ich spłacaniem. W ciągu ostatniego półrocza odsetek badanych, których gospodarstwa domowe posiadają oszczędności pieniężne, nie zmienił się – natomiast w porównaniu z wynikami zarejestrowanymi u progu pandemii, wzrósł o 5 punktów procentowych.

Uwzględniając wcześniejsze pomiary zauważyć można, że w okresie od sierpnia 2017 roku do marca 2020 zadłużonych było trochę mniej niż obecnie, natomiast w latach 2010 i 2014 – nieco więcej, w tym również więcej miało trudności ze spłatą zadłużenia.

RYS. 7. Czy Pana(i) gospodarstwo domowe ma obecnie do spłacenia jakieś raty, pożyczki, długi lub kredyty?\*



\* Pominięto odmowy odpowiedzi

Posiadanie zobowiązań finansowych, częściej niż inni, deklarują ankietowani w wieku od 25 do 44 lat (57% w wieku 25–34 lata i 55% w wieku 35–44 lata), absolwenci wyższych uczelni (48%) oraz ankietowani o najwyższych dochodach *per capita* (50%). Warto podkreślić, że pomimo, iż badani z gospodarstw domowych o najwyższych dochodach *per capita* najczęściej posiadają zobowiązania finansowe, to jednak ci o najniższych dochodach *per capita* do 999 zł najczęściej mają problem z ich spłatą (10%) – zob. tabelę aneksową 4. Występuje również wyraźna zależność między poziomem życia a trudnościami w spłacie zobowiązań finansowych. Ankietowani żyjący bardzo biednie lub skromnie dziesięciokrotnie częściej niż żyjący dobrze lub bardzo dobrze deklarują trudności w spłacie rat, pożyczek lub kredytów.

TABELA 7

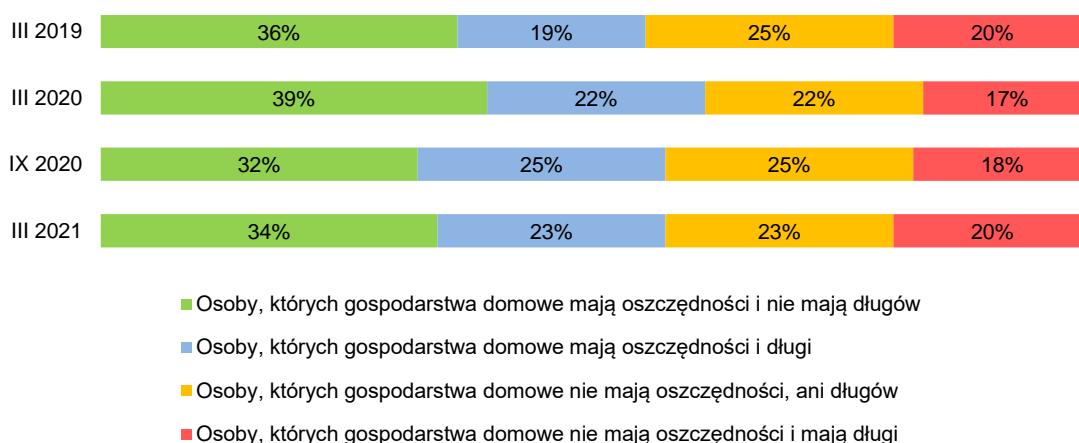
Odpowiedzi respondentów, którzy stwierdzili, że w ich gospodarstwach domowych żyje się:	Czy Pana(i) gospodarstwo domowe ma obecnie do spłacenia jakieś raty, pożyczki, długi lub kredyty?		
	Tak, ale spłacamy je regularnie	Tak i mamy kłopoty z ich spłaceniem	Nie
	w procentach		
– bardzo biednie lub skromnie	30	10	60
– średnio	42	2	56
– dobrze lub bardzo dobrze	41	1	59

Biorąc pod uwagę zarówno posiadane oszczędności, jak i zaciągnięte długi, podzieliliśmy ogół badanych na cztery grupy. Są to osoby, których gospodarstwa domowe: 1) mają oszczędności, nie mając przy tym długów; 2) mają oszczędności oraz długi; 3) nie dysponują oszczędnościami, nie mając przy tym długów; 4) nie mają oszczędności, ale mają długi. Nadal najliczniejszą, lecz mniej

liczną niż rok temu, grupę stanowią osoby znajdujące się najlepszej sytuacji, których gospodarstwa domowe posiadają oszczędności, nie mając przy tym długów (34%, spadek o 5 punktów procentowych w stosunku do marca ubiegłego roku, lecz wzrost o 2 punkty w stosunku do września 2020 roku). Posiadanie zarówno długów, jak i oszczędności deklaruje obecnie 23% badanych, o 2 punkty procentowe mniej niż we wrześniu 2020 roku. Brak oszczędności, jak i długów, deklaruje 23% ankietowanych – o 2 punkty procentowe mniej niż pół roku temu. Co piąty ankietowany znajduje się w najmniej komfortowej sytuacji – posiada długi przy jednoczesnym braku oszczędności (20%, wzrost o 3 punkty procentowe w stosunku do marca 2020 roku, a o 2 punkty w stosunku września 2020 roku).

CBOS

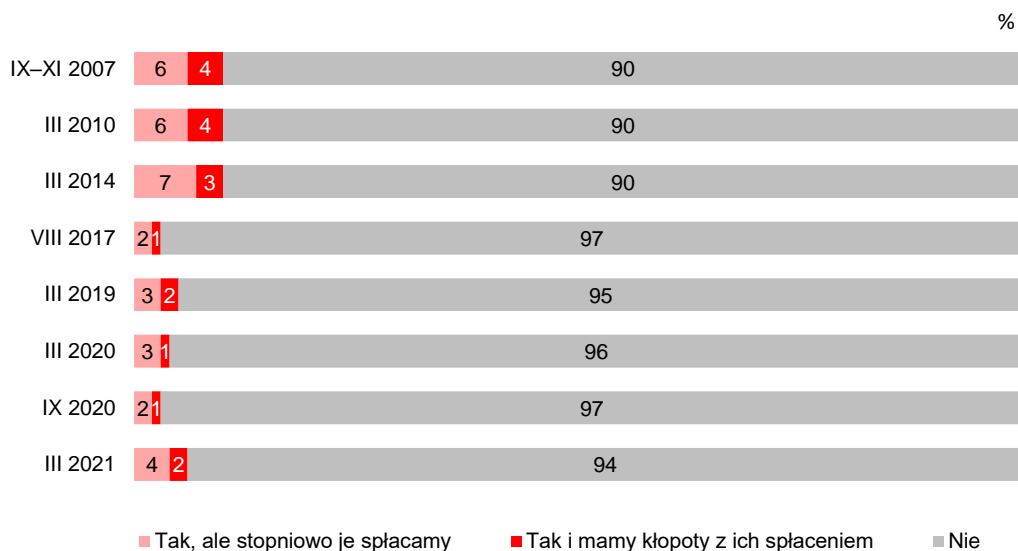
RYS. 8. Oszczędności i długi Polaków



## ZALEGŁOŚCI W OPŁATACH

Z deklaracji badanych wynika, że relatywnie niewiele gospodarstw domowych (ogółem 6%) ma jakieś zaległości w bieżących opłatach – za czynsz, elektryczność, telefon, zaległe podatki, w tym 2% ma kłopot z ich spłaceniem. Odsetek respondentów, których gospodarstwa domowe mają do spłacenia jakieś zaległe należności, wzrósł w ciągu ostatniego półrocza (z 3% do 6%) i jest większy od rejestrowanych w okresie od sierpnia 2017 do września 2020 roku, a zarazem niższy niż w latach 2007–2014.

RYS. 9. Czy Pana(i) gospodarstwo domowe ma do spłacenia jakieś zaległe należności (np. za czynsz, elektryczność, telefon, zaległe podatki)?



Posiadanie zaległości w opłatach, częściej niż inni, deklarują badani znajdujący się trudniejszej sytuacji materialnej – źle oceniający warunki materialne swoich gospodarstw domowych (23%, w tym 8% ma problem z ich spłaceniem) oraz uzyskujący najniższe dochody *per capita* – poniżej 1000 zł (10%, w tym 5% ma problem z ich spłaceniem) – zob. tabelę aneksową 6.

O zaległych należnościach wynikających z bieżących zobowiązań oraz o kłopotach z ich spłaceniem częściej mówią badani, których gospodarstwa domowe już są zadłużone i nie mają żadnych oszczędności.

TABELA 8

Osoby, których gospodarstwa domowe:	Czy Pana(i) gospodarstwo domowe ma do spłacenia jakieś zaległe należności (np. za czynsz, elektryczność, telefon, zaległe podatki itp.)?		
	Tak, ale stopniowo je spłacamy	Tak i mamy kłopoty z ich spłaceniem	Nie
	w procentach		
– mają oszczędności i nie mają długów	5	0	95
– mają oszczędności i długi	1	1	99
– nie mają ani oszczędności, ani długów	2	1	97
– nie mają oszczędności i mają długi	12	6	82

\*\*\*

W okresie poprzedzającym pandemię położenie materialne Polaków wyraźnie poprawiało się. W latach 2014–2019 rejestrowaliśmy spadek obawiających się biedy i zarazem wzrost odsetka badanych, którym żyje się dobrze lub bardzo dobrze – starcza na wiele bez specjalnego oszczędzania.

Poprawiały się również oceny warunków materialnych gospodarstw domowych oraz przybywało posiadających oszczędności, a udział badanych posiadających jakieś zobowiązania finansowe i zaległości w opłatach w okresie przed epidemią utrzymywał się na stabilnym poziomie, niższym niż w roku 2014. Wskaźniki położenia materialnego rejestrowane przed pandemią należały do najlepszych w historii III RP. Wraz z pandemią i związanymi z nią ograniczeniami i obostrzeniami w życiu gospodarczym ten pozytywny trend został zatrzymany. W ciągu ostatniego roku w niewielkim stopniu ubyło spokojnych o swoją finansową przyszłość, a przybyło obawiających się biedy. Zmniejszył się również odsetek badanych zadowolonych z warunków materialnych swoich gospodarstw domowych, a zwiększył oceniających je przeciętnie. Obecnie mniej Polaków niż rok temu posiada oszczędności, a więcej różnego rodzaju zobowiązania finansowe – raty, pożyczki, długi, kredyty lub zaległe należności.

Opracowała

Małgorzata Omyła-Rudzka



TABELA 1

		Które z wymienionych określeń najlepiej charakteryzuje sposób gospodarowania w Pana(i) gospodarstwie domowym?				Liczba osób
		Żyjemy bardzo biednie/skromnie	Żyjemy średnio	Żyjemy dobrze/bardzo dobrze	Trudno powiedzieć	
		%	%	%	%	
Ogółem		14	54	31	1	1150
Płeć	Mężczyźni	14	52	34	1	542
	Kobiety	15	55	29	0	608
Wiek	18–24 lata	3	46	49	3	115
	25–34	9	50	41		195
	35–44	13	50	37	0	224
	45–54	11	65	22	1	175
	55–64	21	53	26	0	188
	65 lat i więcej	22	56	21	1	252
Miejsce zamieszkania	Wieś	16	57	27	1	468
	Miasto do 19 999	15	53	32		161
	20 000 – 99 999	15	53	32	0	246
	100 000 – 499 999	11	57	31	1	158
	500 000 i więcej mieszk.	9	42	49	1	116
Wykształcenie	Podstawowe/gimnazjalne	30	51	17	2	189
	Zasadnicze zawodowe	19	64	18		270
	Średnie	11	54	34		364
	Wyższe	5	47	48	1	328
Grupa społeczna i zawodowa	Kadra kier., spec. z wyższym wyksz.	4	35	60	1	165
	Średni personel, technicy	5	49	47		34
	Pracownicy adm.-biurowi	1	66	32	2	66
	Pracownicy usług	9	69	22		78
	Robotnicy wykwalifikowani	12	69	19		119
	Robotnicy niewykwalifik.	21	63	15		54
	Rolnicy	5	73	22		53
	Pracujący na własny rach.	4	51	44	1	58
	Bezrobotni	46	42	12		21
	Emeryci	23	53	23	1	298
	Renciści	34	53	13		56
	Uczniowie i studenci	8	36	53	4	78
	Gospodynie domowe i inni	19	53	28		69
Pracuje w:	inst. państw., publicznej	6	56	36	2	150
	spółce właścicieli prywatnych i państwa	10	58	33		102
	sekt. pryw. poza rolnict.	8	54	38	0	324
	prywatnym gosp. rolnym	6	68	26		59
Dochody na jedną osobę	Do 999 zł	33	58	9		103
	Od 1000 zł do 1499 zł	26	59	15		168
	Od 1500 zł do 1999 zł	16	60	24		187
	Od 2000 zł do 2999 zł	5	62	33	0	181
	3000 zł i więcej	3	29	67	1	147
Ocena własnych war. mater.	Złe	67	33			60
	Średnie	23	70	6	0	412
	Dobre	4	46	49	1	678
Udział w prakt. religijnych	Kilka razy w tygodniu	18	45	37		54
	Raz w tygodniu	15	57	26	1	410
	1–2 razy w miesiącu	16	59	25	1	118
	Kilka razy w roku	12	53	35	0	273
	W ogóle nie uczestniczy	14	48	38	0	271
Poglądy polityczne	Lewica	9	53	38	0	248
	Centrum	13	52	35		309
	Prawica	16	53	31	1	394
	Trudno powiedzieć	21	59	17	3	167

TABELA 2

		Które z poniższych stwierdzeń wybrał(a)by Pan(i) jako najbardziej zgodne z obecną sytuacją finansową w Pana(i) gospodarstwie domowym?					Liczba osób
		Jestem spokojny(a), że finansowo dam (damy) sobie radę	Nie boję się biedy, chociaż martwię się, że moja (nasza) sytuacja materialna może się pogorszyć	Obawiam się biedy, choć sądzę, że jakoś sobie poradzę (poradzimy)	Boję się biedy i nie wiem, jak sobie poradzę (poradzimy)	Trudno powiedzieć	
		%	%	%	%	%	
Ogółem		30	44	21	3	2	1147
Płeć	Mężczyźni	32	43	20	3	2	540
	Kobiety	28	44	22	4	2	607
Wiek	18–24 lata	48	36	13	1	3	115
	25–34	28	47	17	6	2	194
	35–44	32	43	20	2	1	224
	45–54	18	50	29	3	1	174
	55–64	26	43	23	5	2	188
	65 lat i więcej	32	41	23	3	2	252
Miejsce zamieszkania	Wieś	31	43	22	4	1	466
	Miasto do 19 999	25	48	20	4	2	161
	20 000 – 99 999	31	39	27	2	2	246
	100 000 – 499 999	29	49	16	4	3	158
	500 000 i więcej mieszk.	32	46	17	3	2	116
Wykształcenie	Podstawowe/gimnazjalne	30	37	29	4	1	189
	Zasadnicze zawodowe	22	48	24	5	2	269
	Średnie	30	44	21	3	3	362
	Wyższe	36	44	15	3	2	328
Grupa społeczna i zawodowa	Kadra kier., spec. z wyższym wyksz.	45	36	17	1	1	165
	Średni personel, technicy	51	35	13		2	34
	Pracownicy adm.-biurowi	31	46	18	3	2	66
	Pracownicy usług	18	46	32	1	2	76
	Robotnicy wykwalifikowani	27	48	23	1	1	119
	Robotnicy niewykwalifik.	20	34	39	5	1	54
	Rolnicy	13	65	19	3		53
	Pracujący na własny rach.	38	47	12	2	1	58
	Bezrobotni	9	36	35	13	7	21
	Emeryci	31	41	23	3	2	298
	Renciści	14	46	28	7	4	56
	Uczniowie i studenci	42	46	7	1	4	78
	Gospodynie domowe i inni	13	52	19	16		69
Pracuje w:	inst. państw., publicznej	33	40	22	2	3	150
	spółce właścicieli prywatnych i państwa	31	42	25	1	1	100
	sekt. pryw. poza rolnict.	34	43	20	2	1	324
	prywatnym gosp. rolnym	18	61	19	3		59
Dochody na jedną osobę	Do 999 zł	15	36	39	10		103
	Od 1000 zł do 1499 zł	18	46	28	5	2	168
	Od 1500 zł do 1999 zł	31	44	22	3	1	187
	Od 2000 zł do 2999 zł	34	46	17	1	2	181
	3000 zł i więcej	47	39	13		1	147
Ocena własnych war. mater.	Złe	1	23	47	27	2	60
	Średnie	13	48	32	5	2	411
	Dobre	43	43	12	1	2	677
Udział w prakt. religijnych	Kilka razy w tygodniu	31	43	24		2	54
	Raz w tygodniu	34	44	19	3	1	409
	1–2 razy w miesiącu	23	49	22	4	2	118
	Kilka razy w roku	30	40	24	3	3	273
	W ogóle nie uczestniczy	27	45	22	5	1	270
Poglądy polityczne	Lewica	28	45	21	4	2	248
	Centrum	32	44	20	3	1	309
	Prawica	32	44	21	2	2	392
	Trudno powiedzieć	24	41	25	7	4	167

TABELA 3

		Czy Pana(i) gospodarstwo domowe posiada oszczędności pieniężne?		Liczba osób
		Tak %	Nie %	
Ogółem		56	44	1041
Płeć	Mężczyźni	61	39	482
	Kobiety	53	47	559
Wiek	18–24 lata	73	27	98
	25–34	62	38	175
	35–44	61	39	201
	45–54	55	45	157
	55–64	54	46	173
	65 lat i więcej	44	56	236
Miejsce zamieszkania	Wieś	51	49	428
	Miasto do 19 999	55	45	149
	20 000 – 99 999	58	42	221
	100 000 – 499 999	61	39	142
	500 000 i więcej mieszk.	72	28	101
Wykształcenie	Podstawowe/gimnazjalne	38	62	176
	Zasadnicze zawodowe	43	57	246
	Średnie	61	39	330
	Wyższe	73	27	289
Grupa społeczna i zawodowa	Kadra kier., spec. z wyższym wyksz.	80	20	142
	Średni personel, technicy	82	18	33
	Pracownicy adm.-biurowi	71	29	57
	Pracownicy usług	46	54	69
	Robotnicy wykwalifikowani	54	46	108
	Robotnicy niewykwalifik.	48	52	46
	Rolnicy	48	52	47
	Pracujący na własny rach.	76	24	54
	Bezrobotni	21	79	20
	Emeryci	45	55	281
	Renciści	36	64	53
	Uczniowie i studenci	72	28	66
	Gospodynie domowe i inni	47	53	65
Pracuje w:	inst. państw., publicznej	71	29	134
	spółce właścicieli prywatnych i państwa	53	47	82
	sekt. pryw. poza rolnict.	66	34	292
	prywatnym gosp. rolnym	53	47	52
Dochody na jedną osobę	Do 999 zł	25	75	100
	Od 1000 zł do 1499 zł	38	62	162
	Od 1500 zł do 1999 zł	56	44	180
	Od 2000 zł do 2999 zł	69	31	177
	3000 zł i więcej	81	19	141
Ocena własnych war. mater.	Złe	8	92	59
	Średnie	42	58	375
	Dobre	70	30	607
Udział w prakt. religijnych	Kilka razy w tygodniu	49	51	49
	Raz w tygodniu	53	47	379
	1–2 razy w miesiącu	51	49	106
	Kilka razy w roku	59	41	250
	W ogóle nie uczestniczy	63	37	246
Poglądy polityczne	Lewica	61	39	218
	Centrum	59	41	293
	Prawica	59	41	357
	Trudno powiedzieć	40	60	156

TABELA 4

		Czy Pana(i) gospodarstwo domowe ma obecnie do spłacenia jakieś raty, pożyczki, długi lub kredyty?			Liczba osób
		Tak, ale spłacamy je regularnie	Tak i mamy kłopoty z ich spłaceniem	Nie	
		%	%	%	
Ogółem		40	3	57	1103
Płeć	Mężczyźni	41	3	56	518
	Kobiety	39	2	59	585
Wiek	18–24 lata	43	6	51	104
	25–34	56	1	43	188
	35–44	52	3	45	218
	45–54	48	3	49	169
	55–64	28	3	69	181
	65 lat i więcej	18	3	80	243
Miejsce zamieszkania	Wieś	39	2	59	450
	Miasto do 19 999	46	3	51	153
	20 000 – 99 999	35	5	59	235
	100 000 – 499 999	38	2	60	153
	500 000 i więcej mieszk.	47	3	51	112
Wykształcenie	Podstawowe/gimnazjalne	30	7	63	182
	Zasadnicze zawodowe	36	2	62	258
	Średnie	41	3	56	350
	Wyższe	47	1	52	313
Grupa społeczna i zawodowa	Kadra kier., spec. z wyższym wyksz.	54	1	45	159
	Średni personel, technicy	41		59	34
	Pracownicy adm.-biurowi	51		49	62
	Pracownicy usług	52	1	47	74
	Robotnicy wykwalifikowani	48	4	48	114
	Robotnicy niewykwalifik.	46	14	40	54
	Rolnicy	53	3	44	51
	Pracujący na własny rach.	55	2	43	57
	Bezrobotni	27	2	72	21
	Emeryci	19	2	79	289
	Renciści	19	6	74	52
	Uczniowie i studenci	39	3	58	69
	Gospodynie domowe i inni	51	3	45	66
Pracuje w:	inst. państw., publicznej	57	1	42	147
	spółce właścicieli prywatnych i państwa	52		48	96
	sekt. pryw. poza rolnict.	47	4	49	309
	prywatnym gosp. rolnym	53	3	44	58
Dochody na jedną osobę	Do 999 zł	28	10	62	102
	Od 1000 zł do 1499 zł	40	5	55	162
	Od 1500 zł do 1999 zł	40	1	59	186
	Od 2000 zł do 2999 zł	42		58	179
	3000 zł i więcej	47	3	50	144
Ocena własnych war. mater.	Złe	34	11	55	59
	Średnie	37	4	59	396
	Dobre	42	1	57	648
Udział w prakt. religijnych	Kilka razy w tygodniu	32	2	66	51
	Raz w tygodniu	37	1	62	398
	1–2 razy w miesiącu	34	3	63	114
	Kilka razy w roku	43	4	53	262
	W ogóle nie uczestniczy	44	5	51	262
Poglądy polityczne	Lewica	40	4	55	236
	Centrum	48	3	49	301
	Prawica	36	2	62	378
	Trudno powiedzieć	30	2	68	165

TABELA 5

		Oszczędności i długi Polaków				Liczba osób
		Osoby, których gospodarstwa domowe mają oszczędności i długi	Osoby, których gospodarstwa domowe mają oszczędności i nie mają długów	Osoby, których gospodarstwa domowe nie mają oszczędności i mają długi	Osoby, których gospodarstwa domowe nie mają ani oszczędności, ani długów	
		%	%	%	%	
Ogółem		23	34	20	23	1029
Płeć	Mężczyźni	26	35	18	21	475
	Kobiety	20	33	21	26	554
Wiek	18–24 lata	36	37	12	15	97
	25–34	34	29	23	14	173
	35–44	33	29	23	15	199
	45–54	25	30	27	18	156
	55–64	15	39	16	30	171
	65 lat i więcej	5	38	16	41	234
Miejsce zamieszkania	Wieś	19	31	22	28	422
	Miasto do 19 999	24	31	24	21	148
	20 000 – 99 999	23	36	17	24	218
	100 000 – 499 999	19	42	20	19	142
	500 000 i więcej mieszk.	41	32	10	17	100
Wykształcenie	Podstawowe/gimnazjalne	13	25	24	38	176
	Zasadnicze zawodowe	14	29	24	33	242
	Średnie	25	37	19	19	326
	Wyższe	35	39	14	12	285
Grupa społeczna i zawodowa	Kadra kier., spec. z wyższym wyksz.	41	39	16	4	141
	Średni personel, technicy	26	56	13	5	33
	Pracownicy adm.-biurowi	34	37	17	11	57
	Pracownicy usług	25	21	29	25	69
	Robotnicy wykwalifikowani	27	28	26	19	105
	Robotnicy niewykwalifik.	22	26	34	17	46
	Rolnicy	27	24	29	21	45
	Pracujący na własny rach.	41	35	15	8	54
	Bezrobotni	3	16	27	54	20
	Emeryci	7	38	15	40	278
	Renciści	10	28	16	46	51
	Uczniowie i studenci	33	39	8	21	65
	Gospodynie domowe i inni	20	27	35	18	65
	Pracuje w:	inst. państw., publicznej	37	34	23	6
spółce właścicieli prywatnych i państwa		23	31	29	17	80
sekt. pryw. poza rolnict.		32	34	19	14	288
prywatnym gosp. rolnym		29	24	27	20	52
Dochody na jedną osobę	Do 999 zł	6	19	32	43	100
	Od 1000 zł do 1499 zł	17	21	27	34	159
	Od 1500 zł do 1999 zł	21	35	19	25	180
	Od 2000 zł do 2999 zł	27	43	14	16	175
	3000 zł i więcej	36	46	13	5	139
Ocena własnych war. mater.	Złe	1	7	44	48	58
	Średnie	18	24	23	35	372
	Dobre	28	42	15	14	599
Udział w prakt. religijnych	Kilka razy w tygodniu	12	35	23	30	48
	Raz w tygodniu	21	32	17	30	377
	1–2 razy w miesiącu	16	35	21	28	106
	Kilka razy w roku	24	35	24	17	246
	W ogóle nie uczestniczy	30	34	20	17	243
Poglądy polityczne	Lewica	24	38	19	19	214
	Centrum	30	29	21	20	288
	Prawica	23	36	16	25	355
	Trudno powiedzieć	8	32	25	35	155

TABELA 6

		Czy Pana(i) gospodarstwo domowe ma do spłacenia jakieś zaległe należności (np. za czynsz, elektryczność, telefon, zaległe podatki, itp.)?			Liczba osób
		Tak, ale stopniowo je spłacamy	Tak i mamy kłopoty z ich spłaceniem	Nie	
		%	%	%	
Ogółem		4	2	94	1116
Płeć	Mężczyźni	5	1	94	522
	Kobiety	3	2	95	594
Wiek	18–24 lata	7	1	92	108
	25–34	4	2	94	186
	35–44	3	1	96	221
	45–54	3	1	95	171
	55–64	3	2	95	183
	65 lat i więcej	4	2	94	246
Miejsce zamieszkania	Wieś	3	1	95	453
	Miasto do 19 999	5	1	94	156
	20 000 – 99 999	6	2	92	240
	100 000 – 499 999	2	2	96	154
	500 000 i więcej miesz.	4	2	94	113
Wykształcenie	Podstawowe/gimnazjalne	5	3	92	183
	Zasadnicze zawodowe	6	1	92	261
	Średnie	3	2	95	358
	Wyższe	3	0	97	314
Grupa społeczna i zawodowa	Kadra kier., spec. z wyższym wyksz.	3	1	96	161
	Średni personel, technicy	2		98	34
	Pracownicy adm.-biurowi	7	1	92	63
	Pracownicy usług	3	1	96	75
	Robotnicy wykwalifikowani	6	1	93	116
	Robotnicy niewykwalifik.	8	2	89	54
	Rolnicy	8		92	51
	Pracujący na własny rach.	2		98	57
	Bezrobotni	7	9	85	21
	Emeryci	4	2	94	292
	Renciści	3	3	94	53
	Uczniowie i studenci	1	2	97	72
	Gospodynie domowe i inni	2	2	96	66
Pracuje w:	inst. państw., publicznej	6	1	93	147
	spółce właścicieli prywatnych i państwa	3		97	98
	sekt. pryw. poza rolnict.	4	1	95	313
	prywatnym gosp. rolnym	7		93	59
Dochody na jedną osobę	Do 999 zł	5	5	90	103
	Od 1000 zł do 1499 zł	3	3	95	165
	Od 1500 zł do 1999 zł	6		94	186
	Od 2000 zł do 2999 zł	4	0	95	181
	3000 zł i więcej	3	2	95	147
Ocena własnych war. mater.	Złe	15	8	77	59
	Średnie	5	3	92	400
	Dobre	2	0	98	657
Udział w prakt. religijnych	Kilka razy w tygodniu	4		96	50
	Raz w tygodniu	4	1	95	402
	1–2 razy w miesiącu	4	2	94	116
	Kilka razy w roku	5	2	93	266
	W ogóle nie uczestniczy	4	2	94	264
Poglądy polityczne	Lewica	4	3	94	242
	Centrum	4	0	96	302
	Prawica	5	1	94	382
	Trudno powiedzieć	4	3	93	165