

## Oceny sytuacji finansowej gospodarstw domowych

Znak jakości przyznany CBOS przez  
Organizację Firm Badania Opinii i Rynku na rok 2022



Fundacja Centrum Badania Opinii Społecznej  
ul. Świętojerska 5/7, 00-236 Warszawa  
e-mail: sekretariat@cbos.pl; info@cbos.pl  
<http://www.cbos.pl>  
(48 22) 629 35 69

Od wielu lat monitorujemy zmiany zachodzące w położeniu materialnym polskiego społeczeństwa. Regularnie – co miesiąc – pytamy respondentów o ocenę warunków materialnych ich gospodarstw domowych oraz o przewidywania w tym zakresie na najbliższy rok. Na ogół raz w roku pogłębiany tę problematykę, pytając o sposoby gospodarowania pieniędzmi oraz poczucie zagrożenia biedą<sup>1</sup>.

Wyniki wcześniejszych badań pokazują, że na postrzeganiu sytuacji społeczno-ekonomicznej w kraju w ostatnich miesiącach silnie zaważyła inflacja<sup>2</sup>. Gdy rok temu, tj. w marcu 2021 roku, pytaliśmy o położenie materialne, inflacja wynosiła 3,2% r/r, natomiast według wstępnych szacunków w kwietniu 2022 roku sięgnęła 12,3% r/r, osiągając najwyższy poziom od 1998 roku.

## SPOSOBY GOSPODAROWANIA PIENIĘDZMI I ZAGROŻENIE BIEDĄ

Badani, opisując sposób gospodarowania pieniędzmi w swoim gospodarstwie domowym, najczęściej deklarują, że żyją na średnim poziomie – starcza im na co dzień, lecz muszą oszczędzać na poważniejsze wydatki (55%). Trzech na dziesięciu ankietowanych ocenia, że żyje im się dobrze lub bardzo dobrze – starcza im na wiele bez specjalnego oszczędzania (27%) bądź też mogą sobie pozwolić na pewien luksus (3%). Co siódmy respondent deklaruje, że żyje skromnie – musi na co dzień bardzo oszczędnie gospodarować pieniędzmi (14%), a bardzo nieliczni, że bardzo biednie – nie starcza im nawet na podstawowe potrzeby (1%).

---

<sup>1</sup> Badanie „Aktualne problemy i wydarzenia” (384) przeprowadzono w ramach procedury mixed-mode na reprezentatywnej imiennej próbie pełnoletnich mieszkańców Polski, wylosowanej z rejestru PESEL.

Każdy respondent wybierał samodzielnie jedną z metod:

- wywiad bezpośredni z udziałem ankietera (metoda CAPI),
- wywiad telefoniczny po skontaktowaniu się z ankieterem CBOS (CATI) – dane kontaktowe respondent otrzymywał w liście zapowiednim od CBOS,
- samodzielne wypełnienie ankiety internetowej, do której dostęp był możliwy na podstawie loginu i hasła przekazanego respondentowi w liście zapowiednim od CBOS.

We wszystkich trzech przypadkach ankieta miała taki sam zestaw pytań oraz strukturę. Badanie zrealizowano w dniach od 28 marca do 7 kwietnia 2022 roku na próbie liczącej 1030 osób (w tym: 54,8% metodą CAPI, 28,3% – CATI i 16,9% – CAWI).

CBOS realizuje badania statutowe w ramach opisanej wyżej procedury od maja 2020 roku, w każdym przypadku podając proporcję wywiadów bezpośrednich, telefonicznych i internetowych.

<sup>2</sup> Zob. komunikat CBOS „Ocena sytuacji w kraju tuż przed wybuchem wojny na Ukrainie”, marzec 2022 (oprac. B. Roguska).

RYS. 1. Które z wymienionych określeń najlepiej charakteryzuje sposób gospodarowania pieniędzmi w Pana(i) gospodarstwie domowym?



- Żyjemy bardzo biednie – nie starcza mi (nam) nawet na podstawowe potrzeby
- Żyjemy skromnie – musimy na co dzień bardzo oszczędnie gospodarować
- Żyjemy średnio – starcza nam na co dzień, ale musimy oszczędzać na poważniejsze zakupy
- Żyjemy dobrze – starcza nam na wiele bez specjalnego oszczędzania
- Żyjemy bardzo dobrze – mogę (możemy) pozwolić sobie na pewien luksus
- Trudno powiedzieć

TABELA 1

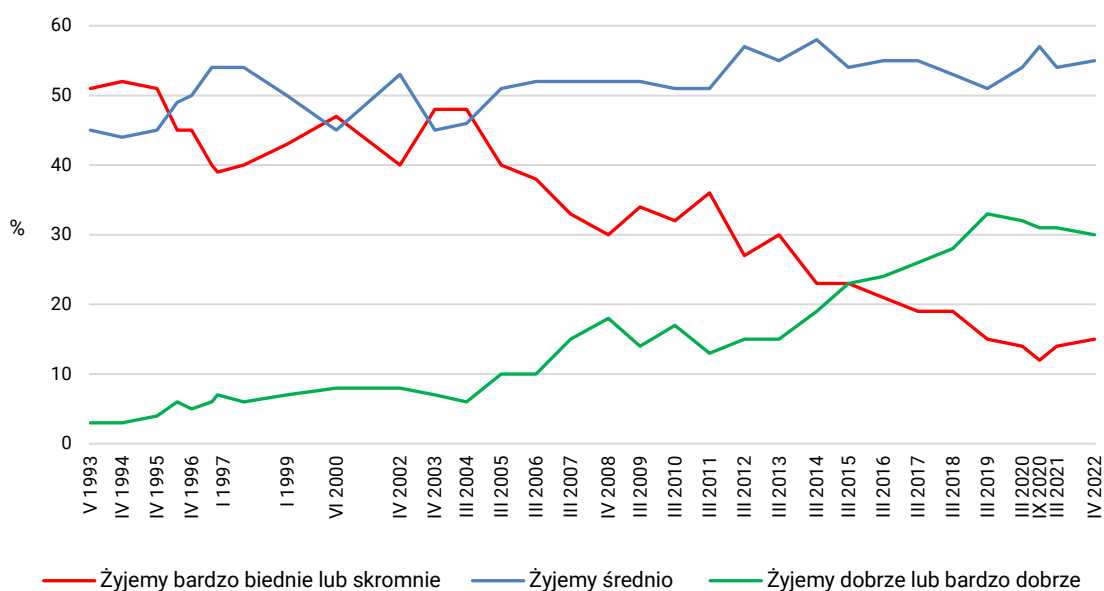
Które z wymienionych określeń najlepiej charakteryzuje sposób gospodarowania pieniędzmi w Pana(i) gospodarstwie domowym?

	Wskazania respondentów według terminów badań																			
	III '04	III '05	III '06	III '07	IV '08	III '09	III '10	III '11	III '12	III '13	III '14	III '15	III '16	III '17	III '18	III '19	III '20	IX '20	III '21	IV '22
	w procentach																			
Żyjemy bardzo biednie – nie starcza mi (nam) nawet na podstawowe potrzeby	9	6	8	5	4	6	5	3	3	5	3	3	3	2	2	1	1	<0,5	1	1
Żyjemy skromnie – musimy na co dzień bardzo oszczędnie gospodarować	39	34	30	28	26	28	27	33	24	25	20	20	18	17	17	14	13	12	13	14
Żyjemy średnio – starcza nam na co dzień, ale musimy oszczędzać na poważniejsze zakupy	46	51	52	52	52	52	51	51	57	55	58	54	55	55	53	51	54	57	54	55
Żyjemy dobrze – starcza nam na wiele bez specjalnego oszczędzania	6	9	9	14	17	13	15	12	15	14	17	21	21	24	26	30	30	28	28	27
Żyjemy bardzo dobrze – mogę (możemy) pozwolić sobie na pewien luksus	0	1	1	1	1	1	2	1	0	1	2	2	3	2	2	3	2	3	3	3
Trudno powiedzieć	0	0	0	0	0	0	0	0	0	0	0	0	0	0	0	1	0	0	1	0

W ciągu ostatniego roku oceny poziomu życia praktycznie nie zmieniły się. Natomiast w dłuższej perspektywie widoczna jest wyraźna poprawa. Na początku lat 90. XX wieku największa część badanych deklaruowała, że żyje skromnie lub biednie, a zadowolonych z własnej sytuacji materialnej było bardzo niewiele (w 1993 roku zaledwie 3%). W kolejnych latach następowała poprawa, wyraźnie widoczna w latach 2004–2008 oraz 2014–2019. Wraz z nadejściem pandemii ten pozytywny trend został wyhamowany. W stosunku do roku 2019 minimalnie zmniejszył się odsetek badanych żyjących dobrze lub bardzo dobrze (z 33% do 30%), a zwiększył żyjących średnio (z 51% do 55%).

CBOS

RYS. 2. Które z wymienionych określeń najlepiej charakteryzuje sposób gospodarowania pieniędzmi w Pana(i) gospodarstwie domowym?



Oceny poziomu życia zależne są w znacznej mierze od dochodów przypadających na jedną osobę w gospodarstwie domowym. Niemala część respondentów mających do dyspozycji miesięcznie na osobę poniżej 2000 zł deklaruje, że żyje im się bardzo skromnie lub bardzo biednie (od 18% do 26% w zależności od kategorii), a wśród lepiej sytuowanych odsetki te są niższe (6% wśród badanych o dochodach *per capita* wynoszących co najmniej 3000 zł). Generalnie większość uzyskujących dochody poniżej 3000 zł na osobę deklaruje, że żyje im się średnio, a wśród osób, które są lepiej sytuowane, ponad połowa uważa, że żyje im się dobrze lub bardzo dobrze.

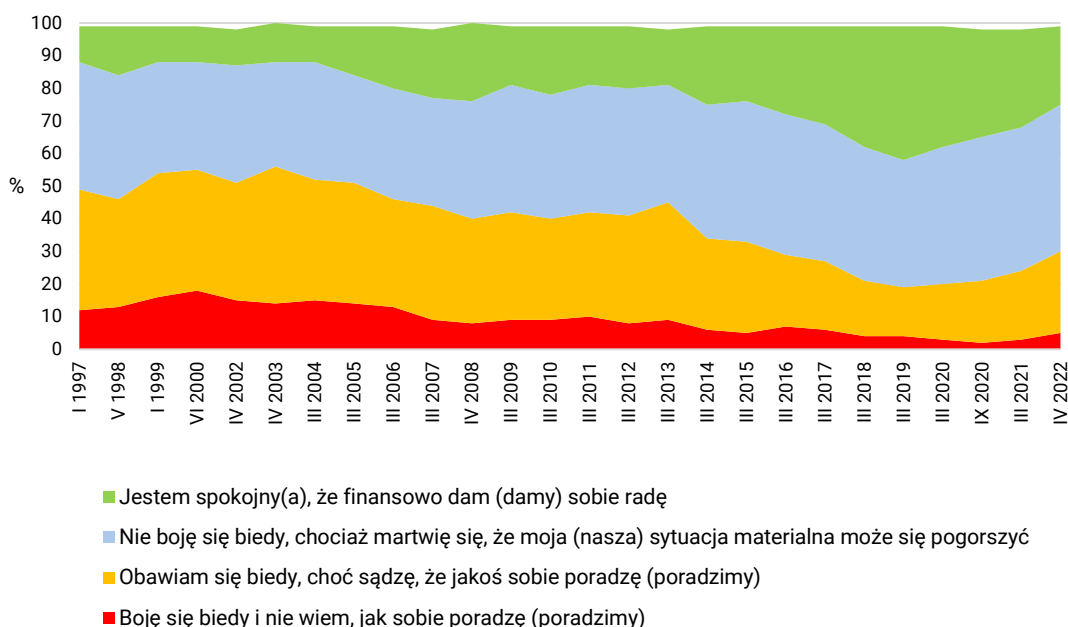
Postrzeganie poziomu życia zależne jest również od wieku i wykształcenia. Zadowolenie w tej kwestii maleje wraz z wiekiem, a rośnie wraz z wykształceniem. Blisko połowa absolwentów wyższych uczelni (47%) i ponad dwie piąte najmłodszych respondentów (44%) deklaruje, że żyje im się dobrze lub bardzo dobrze. Natomiast wśród osób z wykształceniem podstawowym/gimnazjalnym oraz

najstarszych respondentów w wieku 65 lat i więcej zadowolenie w tym obszarze wyraża zaledwie co piąty (21%). W grupach społeczno-zawodowych deklarują je najczęściej: kadra kierownicza i specjaliści z wyższym wykształceniem (54%) oraz pracujący na własny rachunek (52%).

Trzech na dziesięciu badanych obawia się biedy (30%), w tym 25% uważa, że jakoś sobie poradzi, a 5% odczuwa bezradność. Ponad dwie piąte (45%) boi się pogorszenia sytuacji materialnej, a co czwarty (24%) jest całkowicie spokojny o swoją finansową przyszłość.

CBOS

RYS. 3. Które z poniższych stwierdzeń wybrał(a)by Pan(i) jako najbardziej zgodne z obecną sytuacją finansową w Pana(i) gospodarstwie domowym?



W ciągu ostatniego roku przybyło obawiających się biedy (z 24% do 30%), a ubyło całkowicie spokojnych o swoją przyszłość w kwestii finansów (z 30% do 24%).

Uwzględniając dłuższą, dwudziestopięcioletnią perspektywę, można stwierdzić, że obawy przed biedą bardzo wyraźnie zmalały. Najniższy w historii naszych badań poziom obaw i zarazem najwyższy odsetek całkowicie spokojnych o swoją finansową przyszłość zarejestrowaliśmy w roku 2019. W kolejnych latach poziom obaw wzrastał. W tym roku – na tle lat poprzednich – wzrósł on dosyć znacząco i jest zbliżony do zarejestrowanego w roku 2016.

TABELA 2

Które z poniższych stwierdzeń wybrał(a)by Pan(i) jako najbardziej zgodne z obecną sytuacją finansową w Pana(i) gospodarstwie domowym?

	Wskazania respondentów według terminów badań																			
	III '04	III '05	III '06	III '07	IV '08	III '09	III '10	III '11	III '12	III '13	III '14	III '15	III '16	III '17	III '18	III '19	III '20	IX '20	III '21	IV '22
	w procentach																			
Jestem spokojny(a), że finansowo dam (damy) sobie radę	11	15	19	21	24	18	21	18	19	17	24	23	27	30	37	41	37	33	30	24
Nie boję się biedy, chociaż martwię się, że moja (nasza) sytuacja materialna może się pogorszyć	36	33	34	33	36	39	38	39	39	36	41	43	43	42	41	39	42	44	44	45
Obawiam się biedy, choć sądzę, że jakoś sobie poradzę (poradzimy)	37	37	33	35	32	33	31	32	33	36	28	28	22	21	17	15	17	19	21	25
Boję się biedy i nie wiem, jak sobie poradzę (poradzimy)	15	14	13	9	8	9	9	10	8	9	6	5	7	6	4	4	3	2	3	5
Trudno powiedzieć	1	1	1	2	0	1	1	1	2	1	1	1	1	1	1	1	1	2	2	1

Poczucie zagrożenia biedą częściej niż pozostali deklarują badani niezadowoleni z warunków materialnych swoich gospodarstw domowych (68%), a także ci o niższych dochodach *per capita*, nieprzekraczających 1500 zł (38%–51% w zależności od kategorii). Biedy obawia się zdecydowana większość żyjących skromnie lub bardzo biednie (73%). Ankietowani żyjący na średnim poziomie w większości nie boją się biedy, choć liczą się z możliwością pogorszenia sytuacji (55%). Z kolei żyjący dobrze lub bardzo dobrze najczęściej są spokojni o swoją finansową przyszłość (50%).

TABELA 3

Sposób gospodarowania pieniędzmi	Deklarowane poczucie bezpieczeństwa materialnego				
	Jestem spokojny(a), że finansowo damy sobie radę	Nie boję się biedy, choć martwię się, że nasza sytuacja może się pogorszyć	Obawiam się biedy, choć sądzę, że jakoś sobie poradzimy	Boję się biedy i nie wiem, jak sobie poradzimy	Trudno powiedzieć
	w procentach				
Żyjemy skromnie lub bardzo biednie	5	19	57	16	3
Żyjemy średnio	15	55	27	3	1
Żyjemy dobrze lub bardzo dobrze	50	41	6	2	1

Z analizy różnicowań wynika również, że stosunkowo rzadko biedy obawiają się najmłodszy i najlepiej wykształceni respondenci i zarazem częściej niż pozostali deklarują oni całkowite bezpieczeństwo finansowe.

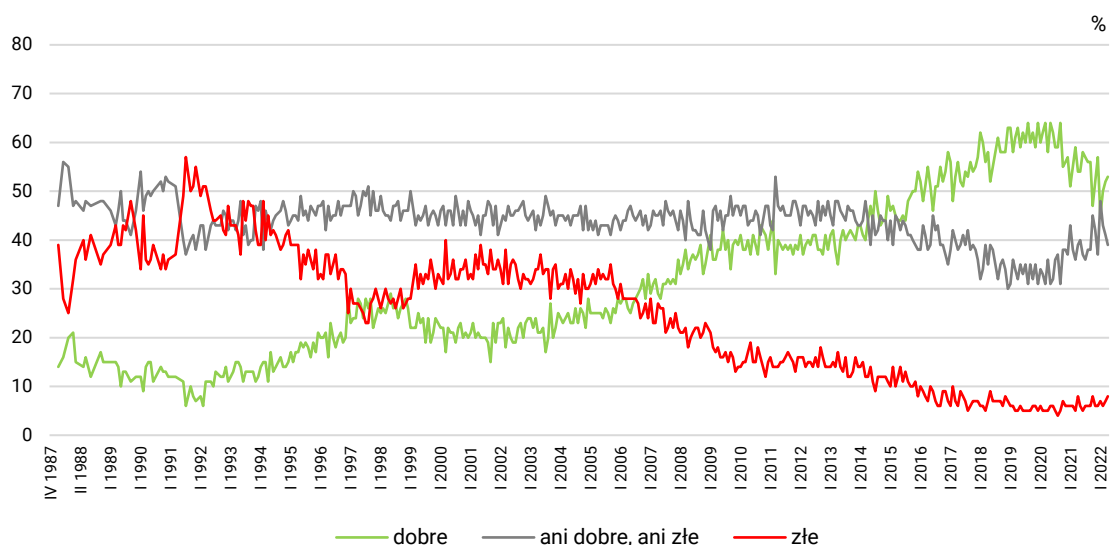
## WARUNKI MATERIALNE GOSPODARSTW DOMOWYCH – OCENY I PRZEWIDYWANIA

W kwietniu 2022 roku ponad połowa badanych dobrze oceniała warunki materialne swoich gospodarstw domowych (53%), blisko dwie piąte przeciętnie (39%), a jedynie nieliczni – negatywnie (5%). W ciągu ostatniego roku postrzeganie warunków materialnych gospodarstw domowych zmieniło się jedynie w niewielkim stopniu.

Warto zaznaczyć, że w okresie poprzedzającym pandemię koronawirusa oceny warunków materialnych należały do najlepszych w historii naszych badań. Mniej więcej od połowy pierwszej dekady tego stulecia do roku 2020 ich postrzeganie mniej lub bardziej systematycznie poprawiało się. Niezmiennie od sierpnia 2006 roku pozytywne oceny warunków materialnych przeważają nad negatywnymi, choć w stosunku do roku 2019 przewaga ocen pozytywnych nad negatywnymi zmniejszyła się.

CBOS

RYS. 4. Jak Pan(i) ocenia obecne warunki materialne swojego gospodarstwa domowego?  
Czy są one:



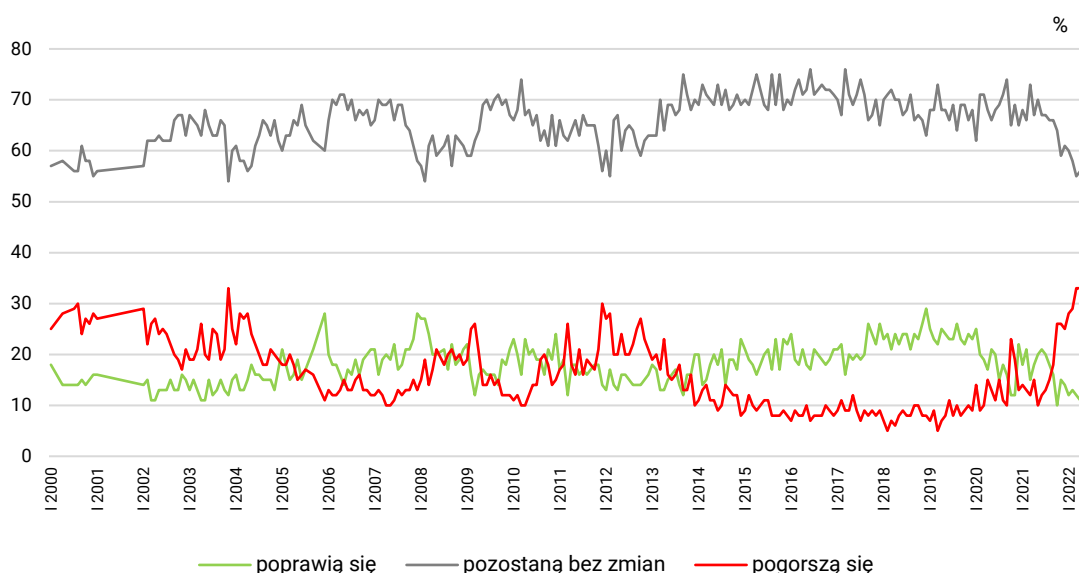
Ponad połowa badanych (56%) nie przewiduje zmiany warunków materialnych swoich gospodarstw domowych w ciągu najbliższego roku, co trzeci obawia się pogorszenia (33%), a jedynie 11% spodziewa się poprawy. W ciągu ostatniego roku prognozy dotyczące warunków materialnych gospodarstw domowych wyraźnie pogorszyły się. W porównaniu z kwietniem 2021 roku liczba pesymistów zwiększyła się ponad dwukrotnie (wzrost z 15% do 33%).



Nieźmiennie, od kiedy pytamy o prognozy warunków materialnych, najliczniejsza grupa badanych nie przewiduje ich zmiany w ciągu dwunastu miesięcy, natomiast proporcje liczących na poprawę i obawiających się pogorszenia ulegają pewnym wahaniom. Od grudnia 2013 roku do pierwszej dekady października 2020 roku liczba optymistów była większa niż pesymistów. Pod koniec 2020 roku pesymizm zaczął przeważać nad optymizmem, natomiast w kolejnych miesiącach odwrotnie – więcej było liczących na poprawę niż spodziewających się pogorszenia. Wraz ze wzrostem inflacji pesymizm w prognozach zaczął się pogłębiać. Począwszy od września 2021 roku obawiających się pogorszenia jest więcej niż oczekujących poprawy.

CBOS

RYS. 5. Jak Pan(i) sądzi, czy w ciągu najbliższego roku warunki materialne Pana(i) gospodarstwa domowego:



Pesymizm w prognozach częściej wyrażają lepiej wykształceni respondenci (39% absolwentów wyższych uczelni obawia się pogorszenia) oraz mieszkańcy największych miast (45%). Przewidywania dotyczące warunków materialnych gospodarstw domowych w znacznej mierze zależą od ocen obecnej sytuacji. Ponad połowa niezadowolonych z obecnej sytuacji materialnej obawia się jej pogorszenia, oceniający ją średnio porównywalnie często obawiają się pogorszenia, co liczą na poprawę, natomiast zadowoleni w większości spodziewają się utrzymania *status quo*.

TABELA 4

Ocena własnych warunków materialnych	Przewidywania dotyczące warunków materialnych w ciągu najbliższego roku:		
	pogorszą się	pozostaną bez zmian	poprawią się
	w procentach		
Złe	59	38	3
Średnie	46	48	6
Dobre	19	65	16

\*\*\*

W ciągu ostatniego roku oceny poziomu życia oraz warunków materialnych respondentów nie zmieniły się znacząco. Podobnie jak rok temu charakteryzując sposób gospodarowania pieniędzmi, największej grupie badanych starcza na co dzień, ale muszą oszczędzać na poważniejsze wydatki, a co trzeci ankietowany może sobie pozwolić na większą swobodę w gospodarowaniu domowym budżetem. Jednocześnie ponad połowa jest zadowolona z warunków materialnych swoich gospodarstw domowych, znaczna część ocenia je przeciętnie, a relatywnie niewielu jest niezadowolonych.

W obliczu rosnącej inflacji oraz wojny za naszą wschodnią granicą w porównaniu z rokiem ubiegłym wzrosły natomiast obawy przed biedą, ubyłoby całkowicie spokojnych o swoją finansową przyszłość oraz pogorszyły się prognozy dotyczące warunków materialnych swoich gospodarstw domowych.

Opracowała

Małgorzata Omyła-Rudzka

TABELA 1

		Które z wymienionych określeń najlepiej charakteryzuje sposób gospodarowania w Pana(i) gospodarstwie domowym?				Liczba osób
		Żyjemy bardzo biednie/skromnie	Żyjemy średnio – starcza nam na co dzień, ale musimy oszczędzać na poważniejsze zakupy	Żyjemy dobrze/bardzo dobrze	Trudno powiedzieć	
		%	%	%	%	
Ogółem		15	55	30	0	1026
Płeć	Mężczyźni	11	55	33	0	483
	Kobiety	17	55	28		543
Wiek	18–24 lata	7	48	44	1	101
	25–34	12	50	39		174
	35–44	14	48	38		199
	45–54	10	65	24		155
	55–64	18	61	22		169
	65 lat i więcej	20	58	21	1	227
Miejsce zamieszkania	Wieś	14	56	30	0	419
	Miasto do 19 999	16	61	23		123
	20 000 – 99 999	14	56	30		216
	100 000 – 499 999	13	52	34	0	170
	500 000 i więcej mieszk.	17	46	36	1	97
Wykształcenie	Podstawowe/gimnazjalne	20	58	21	1	159
	Zasadnicze zawodowe	16	61	23		237
	Średnie	16	57	27		367
	Wyższe	6	47	47	1	263
Grupa społeczna i zawodowa	Kadra kier., spec. z wyższym wyksz.	2	44	54		118
	Średni personel, technicy	2	69	30		43
	Pracownicy adm.-biurowi	12	59	29		77
	Pracownicy usług	9	66	25		80
	Robotnicy wykwalifikowani	13	55	32		116
	Robotnicy niewykwalifik.	21	65	14		46
	Rolnicy	14	68	18		45
	Pracujący na własny rach.	7	40	52		53
	Bezrobotni	40	43	17		17
	Emeryci	22	58	20	1	275
	Renciści	20	60	21		34
	Uczniowie i studenci	9	36	54	2	56
	Gospodynie domowe i inni	20	53	26		66
	Pracuje w:	inst. państw., publicznej	5	56	39	
spółce właścicieli prywatnych i państwa		16	54	30		107
sekt. prywat. poza rolnict.		10	53	37	0	289
prywatnym gosp. rolnym		12	66	22		53
Dochody na jedną osobę	Do 999 zł	19	69	12		54
	Od 1000 zł do 1499 zł	26	63	11		114
	Od 1500 zł do 1999 zł	18	64	18		157
	Od 2000 zł do 2999 zł	12	59	28	0	182
	3000 zł i więcej	6	42	52		195
Ocena własnych war. mater.	Złe	61	36	3		79
	Średnie	22	72	6	0	397
	Dobre	2	46	51	0	549
Udział w prakt. religijnych	Kilka razy w tygodniu	7	51	42		41
	Raz w tygodniu	12	57	31	0	339
	1–2 razy w miesiącu	15	62	24		133
	Kilka razy w roku	16	56	28		233
	W ogóle nie uczestniczy	16	51	33	0	252
Poglądy polityczne	Lewica	13	49	38	0	201
	Centrum	16	56	27		288
	Prawica	9	56	35		315
	Trudno powiedzieć	21	61	18	1	180

TABELA 2

		Które z poniższych stwierdzeń wybrał(a)by Pan(i) jako najbardziej zgodne z obecną sytuacją finansową w Pana(i) gospodarstwie domowym?					Liczba osób
		Jestem spokojny(a), że finansowo dam (damy) sobie radę	Nie boję się biedy, chociaż martwię się, że moja (nasza) sytuacja materialna może się pogorszyć	Obawiam się biedy, choć sądzę, że jakoś sobie poradzę (poradzimy)	Boję się biedy i nie wiem, jak sobie poradzę (poradzimy)	Trudno powiedzieć	
		%	%	%	%	%	
Ogółem		24	45	25	5	1	1023
Płeć	Mężczyźni	26	49	21	2	1	483
	Kobiety	22	42	28	7	1	540
Wiek	18–24 lata	37	46	11	5	1	101
	25–34	29	42	23	4	2	174
	35–44	22	49	25	3	0	199
	45–54	22	42	31	4	1	153
	55–64	20	45	29	6	1	169
	65 lat i więcej	19	47	25	6	2	226
Miejsce zamieszkania	Wieś	22	46	26	4	2	417
	Miasto do 19 999	24	41	26	8	0	123
	20 000 – 99 999	28	38	29	4	1	216
	100 000 – 499 999	23	56	17	2	2	170
	500 000 i więcej mieszk.	25	46	21	7	1	96
Wykształcenie	Podstawowe / gimnazjalne	22	41	27	8	2	157
	Zasadnicze zawodowe	24	44	26	5	1	237
	Średnie	22	43	29	5	1	365
	Wyższe	28	53	16	2	2	263
Grupa społeczna i zawodowa	Kadra kier., spec. z wyższym wyksz.	31	56	13		1	118
	Średni personel, technicy	21	57	19	4		43
	Pracownicy adm. -biurowi	25	45	23	8		77
	Pracownicy usług	19	46	31	4		80
	Robotnicy wykwalifikowani	30	40	25	4	1	116
	Robotnicy niewykwalifik.	17	42	39	2		46
	Rolnicy	14	56	28		2	45
	Pracujący na własny rach.	22	48	29			53
	Bezrobotni	14	36	46	4		17
	Emeryci	20	48	24	6	2	274
	Renciści	14	23	34	29		34
	Uczniowie i studenci	42	39	9	7	2	56
	Gospodynie domowe i inni	28	29	37		6	65
Pracuje w:	inst. państw., publicznej	23	58	15	3		125
	spółce właścicieli prywatnych i państwa	31	36	26	4	2	107
	sekt. pryw. poza rolnict.	24	47	26	2	0	289
	prywatnym gosp. rolnym	15	50	33		2	53
Dochody na jedną osobę	Do 999 zł	14	48	35	3		54
	Od 1000 zł do 1499 zł	9	39	42	9		114
	Od 1500 zł do 1999 zł	21	46	29	4	0	157
	Od 2000 zł do 2999 zł	18	55	21	5	1	182
	3000 zł i więcej	38	45	13	4	0	195
Ocena własnych war. mater.	Złe	3	26	41	27	4	79
	Średnie	10	46	38	5	1	395
	Dobre	37	48	13	1	1	548
Udział w prakt. religijnych	Kilka razy w tygodniu	26	56	15	2		41
	Raz w tygodniu	23	45	26	4	2	339
	1–2 razy w miesiącu	22	49	22	5	1	133
	Kilka razy w roku	25	41	29	4	0	231
	W ogóle nie uczestniczy	25	46	22	6	1	252
Poglądy polityczne	Lewica	25	52	18	4	1	201
	Centrum	19	45	29	5	1	286
	Prawica	29	48	20	3	1	315
	Trudno powiedzieć	22	34	33	7	3	180

TABELA 3

		Jak Pan(i) sądzi, czy w ciągu najbliższego roku warunki materialne Pana(i) gospodarstwa domowego:			Liczba osób
		pogorszą się	pozostaną bez zmian	poprawią się	
		%	%	%	
Ogółem		33	56	11	1030
Płeć	Mężczyźni	29	59	12	486
	Kobiety	36	54	11	544
Wiek	18–24 lata	14	70	16	103
	25–34	31	56	13	174
	35–44	32	52	16	200
	45–54	36	52	12	157
	55–64	37	58	5	169
	65 lat i więcej	37	56	7	227
Miejsce zamieszkania	Wieś	27	60	12	420
	Miasto do 19 999	37	52	12	125
	20 000 – 99 999	33	54	14	216
	100 000 – 499 999	35	59	6	172
	500 000 i więcej mieszcz.	45	46	9	97
Wykształcenie	Podstawowe/gimnazjalne	24	65	11	160
	Zasadnicze zawodowe	26	64	9	237
	Średnie	36	52	13	368
	Wyższe	39	50	11	265
Grupa społeczna i zawodowa	Kadra kier., spec. z wyższym wyksz.	39	50	11	120
	Średni personel, technicy	35	49	16	43
	Pracownicy adm. – biurowi	36	54	10	79
	Pracownicy usług	26	63	11	80
	Robotnicy wykwalifikowani	27	63	10	116
	Robotnicy niewykwalifik.	37	54	9	46
	Rolnicy	39	42	19	45
	Pracujący na własny rach.	27	53	20	53
	Bezrobotni	27	48	25	18
	Emeryci	38	55	7	275
	Renciści	35	58	6	34
	Uczniowie i studenci	14	71	15	56
	Gospodynie domowe i inni	22	65	13	66
	Pracuje w:	inst. państw., publicznej	43	48	9
spółce właścicieli prywatnych i państwa		24	64	12	107
sekt. prywat. poza rolnict.		31	56	13	291
prywatnym gosp. rolnym		32	49	19	53
Dochody na jedną osobę	Do 999 zł	30	52	18	54
	Od 1000 zł do 1499 zł	44	43	13	114
	Od 1500 zł do 1999 zł	26	64	10	157
	Od 2000 zł do 2999 zł	40	50	10	182
	3000 zł i więcej	33	55	12	195
Ocena własnych war. mater.	Złe	59	38	3	79
	Średnie	46	48	6	400
	Dobre	19	65	16	551
Udział w prakt. religijnych	Kilka razy w tygodniu	16	70	13	41
	Raz w tygodniu	29	61	10	339
	1–2 razy w miesiącu	27	56	17	133
	Kilka razy w roku	37	48	15	233
	W ogóle nie uczestniczy	35	58	7	253
Poglądy polityczne	Lewica	40	50	10	201
	Centrum	35	56	9	288
	Prawica	25	60	16	317
	Trudno powiedzieć	32	59	9	180