

Preferencje partyjne w styczniu

Znak jakości przyznany CBOS przez
Organizację Firm Badania Opinii i Rynku na rok 2022

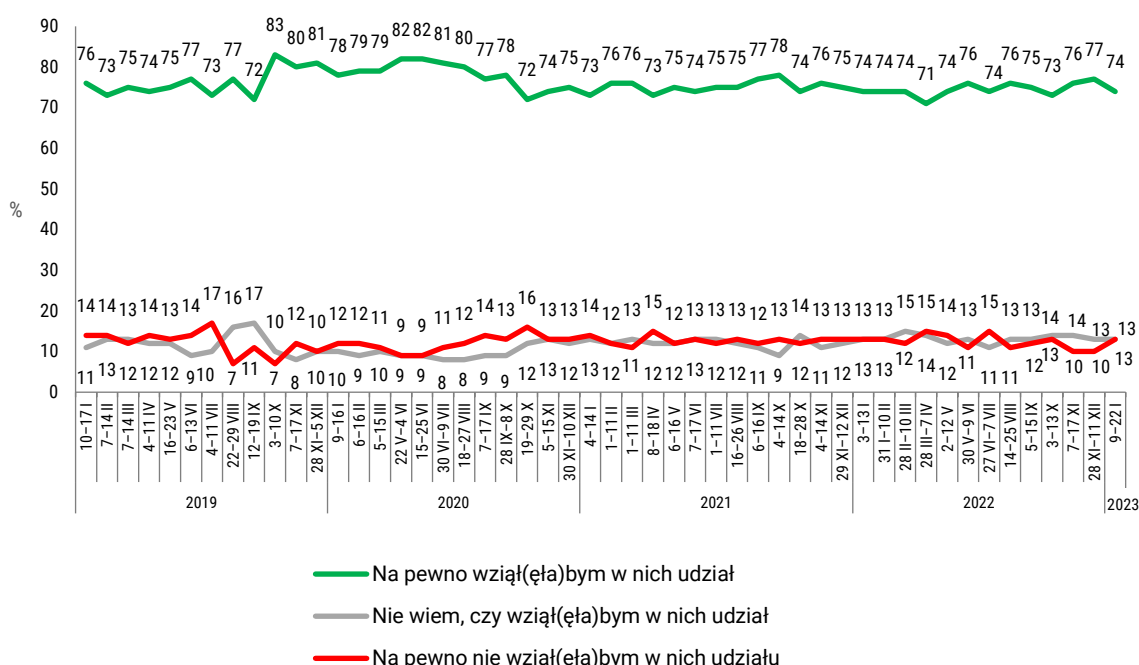


Fundacja Centrum Badania Opinii Społecznej
ul. Świętojerska 5/7, 00-236 Warszawa
e-mail: sekretariat@cbos.pl; info@cbos.pl
<http://www.cbos.pl>
(48 22) 629 35 69

Gdyby wybory do Sejmu i Senatu odbywały się na początku roku, udział w nich wzięłoby niespełna trzy czwarte dorosłych Polaków (74%)¹. W porównaniu z zapowiedziami z grudnia ubiegłego roku styczniowe deklaracje uczestnictwa w wyborach parlamentarnych obniżyły się o 3 punkty procentowe. Są one także mniejsze niż w listopadzie, natomiast zbliżone do tych z października i września. W porównaniu z ostatnim pomiarem nie zmienił się odsetek osób wahających się, czy wziąć udział w ewentualnym głosowaniu (13%), natomiast wzrosła liczba respondentów z góry odrzucających udział w wyborach parlamentarnych (13%, wzrost o 3 punkty).

CBOS

RYS. 1. Gdyby wybory do Sejmu i Senatu odbywały się w najbliższą niedzielę, to czy wziął(ę)by Pan(i) w nich udział?



Z obliczeń wyłączono odmowy odpowiedzi. Odsetki mogą nie sumować się do 100 ze względu na zaokrąglenie do jednostek

¹ Badanie „Aktualne problemy i wydarzenia” (393) przeprowadzono w ramach procedury mixed-mode na reprezentatywnej imiennej próbie pełnoletnich mieszkańców Polski, wylosowanej z rejestru PESEL.

Każdy respondent wybierał samodzielnie jedną z metod:

- wywiad bezpośredni z udziałem ankietera (metoda CAPI),
- wywiad telefoniczny po skontaktowaniu się z ankieterem CBOS (CATI) – dane kontaktowe respondent otrzymywał w liście zapowiadnim od CBOS,
- samodzielne wypełnienie ankiety internetowej (CAWI), do której dostęp był możliwy na podstawie loginu i hasła przekazanego respondentowi w liście zapowiadnim od CBOS.

We wszystkich trzech przypadkach ankieta miała taki sam zestaw pytań oraz strukturę. Badanie zrealizowano w dniach od 9 do 22 stycznia 2023 roku na próbie liczącej 1028 osób (w tym: 59,5% metodą CAPI, 21,8% – CATI i 18,7% – CAWI).

CBOS realizuje badania statutowe w ramach opisanej wyżej procedury od maja 2020 roku, w każdym przypadku podając proporcję wywiadów bezpośrednich, telefonicznych i internetowych.

Początek roku przyniósł tylko niewielkie zmiany w popularności poszczególnych partii politycznych. W porównaniu z grudniem minimalnie poprawiły się notowania obu najbardziej liczących się ugrupowań na naszej scenie. Chęć głosowania na prowadzące w naszym rankingu Prawo i Sprawiedliwość lub jego koalicjantów zadeklarowała niespełna jedna trzecia wybierających się na wybory (32%, wzrost o 1 punkt procentowy). Styczniowe notowania rządzącej koalicji nie odbiegają znacząco od średniej z ubiegłego roku. Na drugim miejscu znalazła się Koalicja Obywatelska popierana przez ponad jedną piątą zadeklarowanych uczestników wyborów (22%, wzrost o 1 punkt). Obecne notowania KO są nieznacznie lepsze niż średnia z zeszłego roku. Największą zmianą odnotowaną w tym miesiącu jest spadek poparcia dla zajmującej ciągle jeszcze trzecie miejsce w naszym sondażu Polski 2050 Szymona Hołowni, w styczniu chce na nią głosować 7% wybierających się na wybory, o 4 punkty mniej niż w grudniu. Niemal tyle samo głosów uzyskała w tym miesiącu Konfederacja WiN, mająca wśród zadeklarowanych wyborców 7% zwolenników (o 1 punkt więcej niż w grudniu).

Gdyby wybory parlamentarne odbywały się już teraz, pozostałe ugrupowania mogłyby mieć problem z wprowadzeniem swoich przedstawicieli do parlamentu. Co dwudziesty z deklarujących swój pewny udział w głosowaniu oddałby głos na Lewicę (5%, wzrost o 1 punkt). Styczniowy wynik PSL-Koalicji Polskiej w porównaniu z grudniem minimalnie się pogorszył (3%, spadek o 1 punkt). W tym miesiącu swoich zwolenników znalazły jeszcze Kukiz'15 oraz Porozumienie (po 1% głosów).

W porównaniu z grudniem bez zmian pozostaje odsetek niezdecydowanych wyborców – niespełna jedna piąta zadeklarowanych uczestników wyborów nie wie, na które ugrupowanie oddałaby swój głos (18%). Od ubiegłego miesiąca nie zmienił się również odsetek osób odmawiających ujawnienia swoich preferencji partyjnych (4%).

TABELA 1

Odpowiedzi badanych deklarujących zamiar głosowania w wyborach parlamentarnych

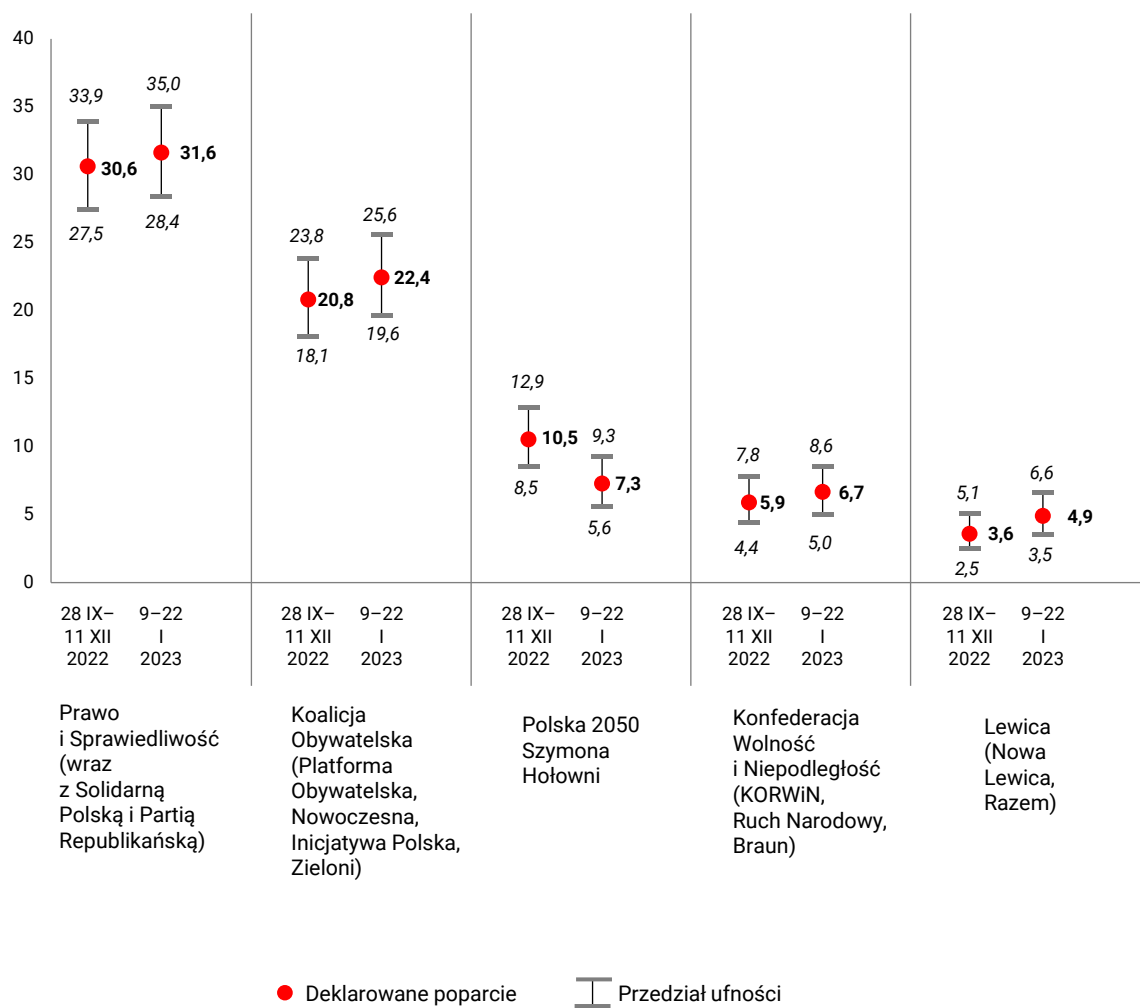
	Wynik wyborów z dnia 13 X 2019	Na kandydata której partii/ ugrupowania głosował(a)by Pan(i) w wyborach do Sejmu?	2022								2023
			2-12 V	30 V - 9 VI	27 VI - 7 VII	14-25 VIII	5-15 IX	3-13 X	7-17 XI	28 XI- 11 XII	9-22 I
			w procentach								
KW Prawo i Sprawiedliwość (Prawo i Sprawiedliwość, Solidarna Polska, Porozumienie)	43,59	Prawo i Sprawiedliwość (wraz z Solidarną Polską i Partią Republikańską)	36	32	33	31	30	30	34	31	32
		Porozumienie/ Porozumienie Jarosława Gowina	0	0	0	1	0	0	0	0	1
KKW Koalicja Obywatelska PO .N IPL Zieloni (Platforma Obywatelska, Nowoczesna, Inicjatywa Polska, Zieloni)	27,40	Koalicja Obywatelska (Platforma Obywatelska, Nowoczesna, Inicjatywa Polska, Zieloni)	19	17	18	21	21	18	20	21	22
		Polska 2050 Szymona Hołowni	9	12	8	10	10	9	10	11	7
KW Konfederacja Wolność i Niepodległość (KORWiN, Ruch Narodowy, Braun)	6,81	Konfederacja Wolność i Niepodległość (KORWiN, Ruch Narodowy, Braun)	3	5	6	7	4	5	6	6	7
KW Sojusz Lewicy Demokratycznej („Lewica” – Sojusz Lewicy Demokratycznej, Wiosna, Lewica Razem)	12,56	Lewica (Nowa Lewica, Razem)	4	4	5	4	6	6	4	4	5
KW Polskie Stronnictwo Ludowe (PSL-Koalicja Polska – Polskie Stronnictwo Ludowe, Kukiz'15)	8,55	PSL-Koalicja Polska (Polskie Stronnictwo Ludowe, UED, Konserwatyści)	2	3	3	2	2	2	3	4	3
		Kukiz'15	1	2	1	1	1	1	1	1	1
Inny komitet wyborczy	1,09	Inna partia/ ugrupowanie	1	1	1	1	1	1	0	1	0
		Trudno powiedzieć	19	20	22	18	20	23	19	18	18
		Odmowa odpowiedzi	4	5	4	4	5	5	3	4	4
N=	18 470 710		802	795	790	789	832	754	782	777	756

Odsetki nie sumują się do 100 ze względu na zaokrąglenia do pełnych jednostek

Wszystkie odnotowane w tym miesiącu zmiany są nieistotne statystycznie. Poniżej prezentujemy wyniki poparcia dla partii politycznych, uwzględniając błąd pomiaru wynikający z próby (przy założonym poziomie ufności 0,95).

CBOS

RYS. 2. Poparcie dla partii i bloków politycznych (w procentach)





Początek roku przyniósł niewielkie obniżenie gotowości Polaków do uczestniczenia w wyborach. W styczniu poza dwoma wyjątkami liczące się ugrupowania minimalnie poprawiły swoje wyniki. Wyraźnie (choć w ujęciu statystycznym wciąż nieistotnie) obniżyło się poparcie dla Polski 2050 Szymona Hołowni, co może świadczyć o nie najlepszym przyjęciu ostatnich posunięć tej partii przez jej potencjalnych zwolenników (badanie praktycznie zostało wykonane przed niedzielnym zjazdem tego ugrupowania). O jakimś rodzaju konfuzji niektórych wyborców może świadczyć również spadek deklarowanej frekwencji i wzrost odsetka odrzucających udział w głosowaniu. W styczniu nie zmienił się odsetek wyborców, którzy nie wiedzą, które ugrupowanie poprzeć, a także respondentów odmawiających ujawnienia swoich preferencji partyjnych. W sumie preferencje ponad jednej piątej potencjalnych wyborców (22%) pozostają nieznanne.

Opracował

Krzysztof Pankowski

TABELA 1

		Gdyby wybory do Sejmu i Senatu odbywały się w najbliższą niedzielę, to czy wziął(ę)by Pan(i) w nich udział?			Liczba osób
		Na pewno wziął(ę)bym w nich udział	Nie wiem, czy wziął(ę)bym w nich udział	Na pewno nie wziął(ę)bym w nich udziału	
		%	%	%	
Ogółem		74	13	13	1020
Płeć	Mężczyźni	75	12	13	482
	Kobiety	73	14	13	538
Wiek	18–24 lata	70	21	10	97
	25–34	69	15	16	162
	35–44	69	13	19	199
	45–54	73	14	13	164
	55–64	78	13	9	158
	65 lat i więcej	82	7	11	241
Miejsce zamieszkania	Wieś	72	14	14	423
	Miasto do 19 999	71	15	13	124
	20 000 – 99 999	73	13	14	228
	100 000 – 499 999	75	11	14	138
	500 000 i więcej mieszk.	88	8	4	108
Wykształcenie	Podstawowe / gimnazjalne	64	14	22	159
	Zasadnicze zawodowe	69	16	15	239
	Średnie	76	12	12	364
	Wyższe	83	10	7	259
Grupa społeczna i zawodowa	Kadra kier., spec. z wyższym wyksz.	81	12	7	127
	Średni personel, technicy	77	15	8	40
	Pracownicy adm.-biurowi	79	13	9	78
	Pracownicy usług	55	22	22	89
	Robotnicy wykwalifikowani	55	21	24	89
	Robotnicy niewykwalifik.	74	12	15	49
	Rolnicy	84	13	4	46
	Pracujący na własny rach.	89	1	10	60
	Bezrobotni	54	17	29	16
	Emeryci	83	8	9	271
	Renciści	57	12	31	42
	Uczniowie i studenci	68	23	9	49
	Gospodynie domowe i inni	69	14	17	65
	Pracuje w:	inst. państw., publicznej	76	13	11
spółce właścicieli prywatnych i państwa		63	18	19	136
sekt. prywat. poza rolnict.		75	13	12	274
prywatnym gosp. rolnym		85	10	5	49
Dochody na jedną osobę	Do 1499 zł	70	17	13	171
	Od 1500 zł do 1999 zł	70	9	20	157
	Od 2000 zł do 2999 zł	78	11	11	204
	Od 3000 zł do 3999 zł	84	9	7	97
	4000 zł i więcej	88	7	4	133
	Trudno powiedzieć	69	19	13	101
	Odmowa odpowiedzi	62	18	20	156
Ocena własnych war. mater.	Złe	63	19	18	99
	Średnie	71	15	14	466
	Dobre	79	9	11	453
Udział w prakt. religijnych	Kilka razy w tygodniu	86	1	13	37
	Raz w tygodniu	78	11	11	371
	1–2 razy w miesiącu	68	20	12	118
	Kilka razy w roku	71	15	14	245
	W ogóle nie uczestniczy	74	10	16	226
Poglądy polityczne	Lewica	82	11	7	207
	Centrum	65	18	18	257
	Prawica	89	6	5	349
	Trudno powiedzieć	54	20	26	173

TABELA 2

		Na kandydata której partii/ugrupowania głosował(a)by Pan(i) w wyborach do Sejmu?											Liczba osób
		Prawo i Sprawiedliwość (wraz z Solidarną Polską i Partią Republikańską)	Koalicja Obywatelska (Platforma Obywatelska, Nowoczesna, Inicjatywa Polska, Zieloni)	Lewica (Nowa Lewica, Razem)	Konfederacja Wolność i Niepodległość (KORWiN, Ruch Narodowy, Braun)	PSL - Koalicja Polska (Polskie Stronnictwo Ludowe, UED, Konserwatyści)	Polska 2050 Szymona Hołowni	Kukiz '15	Porozumienie Jarosława Gowina	Inna partia/ugrupowanie	Trudno powiedzieć	Odmowa odpowiedzi	
		%	%	%	%	%	%	%	%	%	%	%	
Ogółem		32	22	5	7	3	7	1	1	0	18	4	756
Płeć	Mężczyźni	32	21	5	9	3	6	1	1	0	18	3	363
	Kobiety	31	23	5	4	3	8	1	1	0	18	5	394
Wiek	18-24 lata	9	19	8	19	4	3	1	1	31	3	67	
	25-34	11	21	10	11	2	14	2		23	6	112	
	35-44	15	25	4	11	1	9	1	1	24	9	137	
	45-54	37	21	3	6	4	6	2	2	14	4	119	
	55-64	44	19	4	2	5	8	1	1	15	2	124	
	65 lat i więcej	51	25	3	1	3	4			11	2	197	
Miejsce zamieszkania	Wieś	39	11	2	6	5	6	1	1	1	26	3	303
	Miasto do 19 999	38	27	1	12	0	3	1	2	1	11	4	88
	20 000 - 99 999	28	22	9	8	2	11	2			14	5	167
	100 000 - 499 999	24	27	5	6	3	7	1	1		19	7	103
	500 000 i więcej mieszk.	17	49	9	5	1	10				5	4	95
Wykształcenie	Podstawowe / gimnazjalne	46	20	2	2	3	2		2		20	3	102
	Zasadnicze zawodowe	51	10	4	5	4	4	1	1		20	1	165
	Średnie	29	20	5	8	3	8	1	0	0	19	5	276
	Wyższe	13	36	7	9	1	11	1		1	14	7	214
Grupa społeczna i zawodowa	Kadra kier., spec. z wyższym wyksz.	12	38	8	14	1	11			1	12	4	103
	Średni personel, technicy	12	21	7	15		8			2	23	13	31
	Pracownicy adm.-biurowi	18	23	8	6		6	1	4		24	10	61
	Pracownicy usług	23	24	2	6	7	10	3			22	4	49
	Robotnicy wykwalifikowani	22	10	10	12	2	12	2			26	4	49
	Robotnicy niewykwalifik.	37	19		6		4		5		27	2	36
	Rolnicy	54	2		4	13		6		1	16	3	39
	Pracujący na własny rach.	15	37	1	6	2	18				16	5	53
	Bezrobotni	24	13	11	19		4				29		9
	Emeryci	52	23	3	1	4	3				13	1	225
	Renciści	57		9	5		7	3			14	5	24
	Uczniowie i studenci	11	27	9	10	4	6	4			26	3	34
	Gospodynie domowe i inni	29	8	5	11	1	11			2	24	9	45
	Pracuje w:	inst. państw., publicznej	23	25	9	9	2	7			1	18	7
spółce właścicieli prywatnych i państwa		16	24	6	11	3	12	1	2		24	3	87
sekt. pryw. poza rolnict.		16	32	5	9	0	11	1	1	0	18	6	205
prywatnym gosp. rolnym		57	2		2	14	3	5		1	15		42

TABELA 2 cd.

		Na kandydata której partii/ugrupowania głosował(a)by Pan(i) w wyborach do Sejmu?											Liczba osób
		Prawo i Sprawiedliwość (wraz z Solidarną Polską i Partią Republikańską)	Koalicja Obywatelska (Platforma Obywatelska, Nowoczesna, Inicjatywa Polska, Zieloni)	Lewica (Nowa Lewica, Razem)	Konfederacja Wolność i Niepodległość (KORWiN, Ruch Narodowy, Braun)	PSL - Koalicja Polska (Polskie Stronnictwo Ludowe, UED, Konserwatyści)	Polska 2050 Szymona Hołowni	Kukiz '15	Porozumienie Jarosława Gowina	Inna partia/ugrupowanie	Trudno powiedzieć	Odmowa odpowiedzi	
		%	%	%	%	%	%	%	%	%	%	%	
Ogółem		32	22	5	7	3	7	1	1	0	18	4	756
Dochody na jedną osobę	Do 1499 zł	47	8	3	6	3	5	1	1		24	2	121
	Od 1500 zł do 1999 zł	40	17	5	3	4	10	2	1		14	5	110
	Od 2000 zł do 2999 zł	41	23	4	5	4	5	1	1	0	14	0	160
	Od 3000 zł do 3999 zł	26	33	9	8	1	9				7	6	81
	4000 zł i więcej	14	41	4	11	1	11	1		1	14	3	118
	Trudno powiedzieć	22	15	4	9	6	3			1	34	7	69
	Odmowa odpowiedzi	22	19	6	5	2	8	1		1	26	11	96
Ocena własnych warunków mater.	Złe	20	23	8	10	3	13				15	8	62
	Średnie	30	21	5	6	3	5	2	1	0	21	5	333
	Dobre	35	23	5	6	3	8	1	0	1	16	3	360
Udział w praktycznych sprawach religijnych	Kilka razy w tygodniu	72	2		2						22	3	32
	Raz w tygodniu	45	13	2	5	4	7	1		0	18	5	290
	1-2 razy w miesiącu	38	20		11	4	3		1		18	5	80
	Kilka razy w roku	23	18	4	10	3	10	1	1	0	25	4	174
	W ogóle nie uczestniczy	8	47	14	7	1	9	2	1	0	9	2	166
Poglądy polityczne	Lewica	5	43	18	3	3	9	1			17	1	169
	Centrum	10	28	3	8	4	13	3		0	24	7	166
	Prawica	61	11		9	1	2	1	1	0	11	3	309
	Trudno powiedzieć	26	14	2	4	7	10			1	32	6	93