

Preferencje partyjne w lutym

Znak jakości przyznany CBOS przez
Organizację Firm Badania Opinii i Rynku na rok 2023

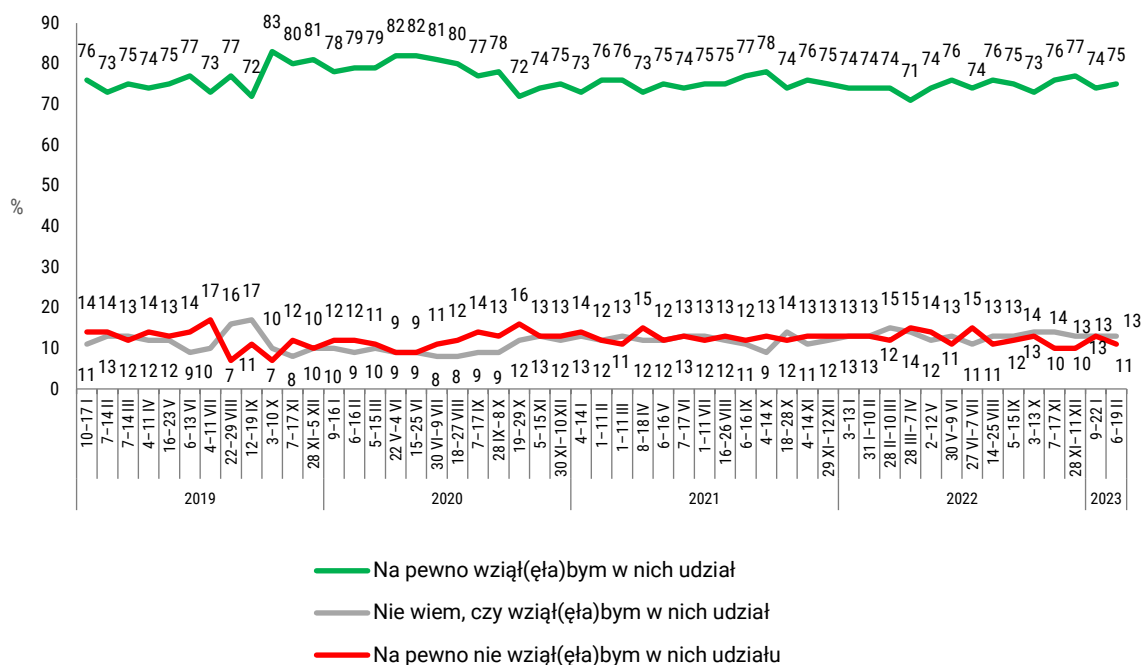


Fundacja Centrum Badania Opinii Społecznej
ul. Świętojerska 5/7, 00-236 Warszawa
e-mail: sekretariat@cbos.pl; info@cbos.pl
<http://www.cbos.pl>
(48 22) 629 35 69

Gdyby wybory do Sejmu i Senatu odbywały się w lutym, udział w nich wzięłoby – zgodnie ze swoimi zapowiedziami – trzy czwarte dorosłych Polaków (75%)¹. W zestawieniu z deklaracjami ze stycznia chęć uczestnictwa w wyborach zmieniała się nieznacznie (wzrost o 1 punkt procentowy). W porównaniu z ostatnim i przedostatnim pomiarem nie zmienił się odsetek osób wahających się, czy wziąć udział w ewentualnym głosowaniu (13%), natomiast w stosunku do stycznia spadła liczba respondentów z góry odrzucających udział w wyborach parlamentarnych (11%, spadek o 2 punkty).

CBOS

RYS. 1. Gdyby wybory do Sejmu i Senatu odbywały się w najbliższą niedzielę, to czy wziął(ę)by Pan(i) w nich udział?



Z obliczeń wyłączone odmowy odpowiedzi. Odsetki mogą nie sumować się do 100 ze względu na zaokrąglenie do jednostek

¹ Badanie „Aktualne problemy i wydarzenia” (394) przeprowadzono w ramach procedury mixed-mode na reprezentatywnej imiennej próbie pełnoletnich mieszkańców Polski, wylosowanej z rejestru PESEL.

Każdy respondent wybierał samodzielnie jedną z metod:

- wywiad bezpośredni z udziałem ankietera (metoda CAPI),
- wywiad telefoniczny po skontaktowaniu się z ankieterem CBOS (CATI) – dane kontaktowe respondent otrzymywał w liście zapowiednim od CBOS,
- samodzielne wypełnienie ankiety internetowej (CAWI), do której dostęp był możliwy na podstawie loginu i hasła przekazanego respondentowi w liście zapowiednim od CBOS.

We wszystkich trzech przypadkach ankieta miała taki sam zestaw pytań oraz strukturę. Badanie zrealizowano w dniach od 6 do 19 lutego 2023 roku na próbie liczącej 982 osoby (w tym: 58,4% metodą CAPI, 25,9% – CATI i 15,7% – CAWI).

CBOS realizuje badania statutowe w ramach opisanej wyżej procedury od maja 2020 roku, w każdym przypadku podając proporcje wywiadów bezpośrednich, telefonicznych i internetowych.

Drugi miesiąc roku okazał się korzystny dla rządzących. W porównaniu ze styczniem o 4 punkty procentowe wzrósł odsetek osób deklarujących chęć głosowania na Prawo i Sprawiedliwość lub jego koalicjantów (36%). Lutowe notowania rządzącego ugrupowania są najlepsze od ponad pół roku, czyli od pierwszej połowy maja ubiegłego roku. Notowania pięciu kolejnych ugrupowań, najsilniejszych obecnie partii będących w opozycji, w porównaniu z ubiegłym miesiącem nie zmieniły się. Na drugim miejscu naszego rankingu popularności znalazła się tak jak przed miesiącem Koalicja Obywatelska popierana przez ponad jedną piątą zdeklarowanych uczestników wyborów (22%). Trzecie i czwarte miejsce zajęły z takim samym wynikiem (po 7% głosów) Konfederacja WiN oraz Polska 2050 Szymona Hołowni. Trzeba zaznaczyć, że przedstawiony w lutym uaktualniony skład koalicji Konfederacja WiN obejmuje jeszcze Wolnościowców, którzy ostatnio znaleźli się poza tą koalicją. Gdyby wybory odbywały się już teraz, najprawdopodobniej tylko tych pięć ugrupowań zdołałoby wprowadzić swoich przedstawicieli do Sejmu, pozostałe mogłyby mieć z tym trudności. Tak jak w styczniu na granicy wyborczego progu kształtuje się poparcie dla Lewicy (5%), zaś 3% zdeklarowanych uczestników wyborów chciałoby w nich poprzeć blok PSL-Koalicję Polską. W tym miesiącu po raz pierwszy umieściliśmy na naszej liście koalicję Agrounii i Porozumienia – jej lutowy wynik (1%) nie odbiega od poparcia, jaki miało przed miesiącem samo Porozumienie.

W porównaniu ze styczniem nieco obniżył się odsetek wyborców niewiedzących, na które ugrupowanie oddaliby swój głos (16%, spadek o 2 punkty procentowe). Od ubiegłego miesiąca nie zmienił się natomiast odsetek osób odmawiających ujawnienia swoich preferencji partyjnych (4%).

TABELA 1

Odpowiedzi badanych deklarujących zamiar głosowania w wyborach parlamentarnych

	Wynik wyborów z dnia 13 X 2019	Na kandydata której partii/ ugrupowania głosował(a)by Pan(i) w wyborach do Sejmu?	2022						2023		
			30 V – 9 VI	27 VI – 7 VII	14–25 VIII	5–15 IX	3–13 X	7–17 XI	28 XI– 11 XII	9–22 I	6–19 II
			w procentach								
KW Prawo i Sprawiedliwość (Prawo i Sprawiedliwość, Solidarna Polska, Porozumienie)	43,59	Prawo i Sprawiedliwość (wraz z Solidarną Polską i Partią Republikańską)	32	33	31	30	30	34	31	32	36
KKW Koalicja Obywatelska PO .N IPL Zieloni (Platforma Obywatelska, Nowoczesna, Inicjatywa Polska, Zieloni)	27,40	Koalicja Obywatelska (Platforma Obywatelska, Nowoczesna, Inicjatywa Polska, Zieloni)	17	18	21	21	18	20	21	22	22
KW Konfederacja Wolność i Niepodległość (KORWiN, Ruch Narodowy, Braun)	6,81	Konfederacja Wolność i Niepodległość (Nowa Nadzieja, Wolnościowcy, Ruch Narodowy, Konfederacja Korony Polskiej)*	5	6	7	4	5	6	6	7	7
		Polska 2050 Szymona Hołowni	12	8	10	10	9	10	11	7	7
KW Sojusz Lewicy Demokratycznej („Lewica” – Sojusz Lewicy Demokratycznej, Wiosna, Lewica Razem)	12,56	Lewica (Nowa Lewica, Razem)	4	5	4	6	6	4	4	5	5
KW Polskie Stronnictwo Ludowe (PSL-Koalicja Polska – Polskie Stronnictwo Ludowe, Kukiz'15)	8,55	PSL-Koalicja Polska (Polskie Stronnictwo Ludowe, UED, Konserwatyści)	3	3	2	2	2	3	4	3	3
		Agrounia i Porozumienie/ Porozumienie	0	0	1	0	0	0	0	1	1
		Kukiz'15	2	1	1	1	1	1	1	1	0
Inny komitet wyborczy	1,09	Inna partia/ ugrupowanie	1	1	1	1	1	0	1	0	0
		Trudno powiedzieć	20	22	18	20	23	19	18	18	16
		Odmowa odpowiedzi	5	4	4	5	5	3	4	4	4
N=	18 470 710		795	790	789	832	754	782	777	756	737

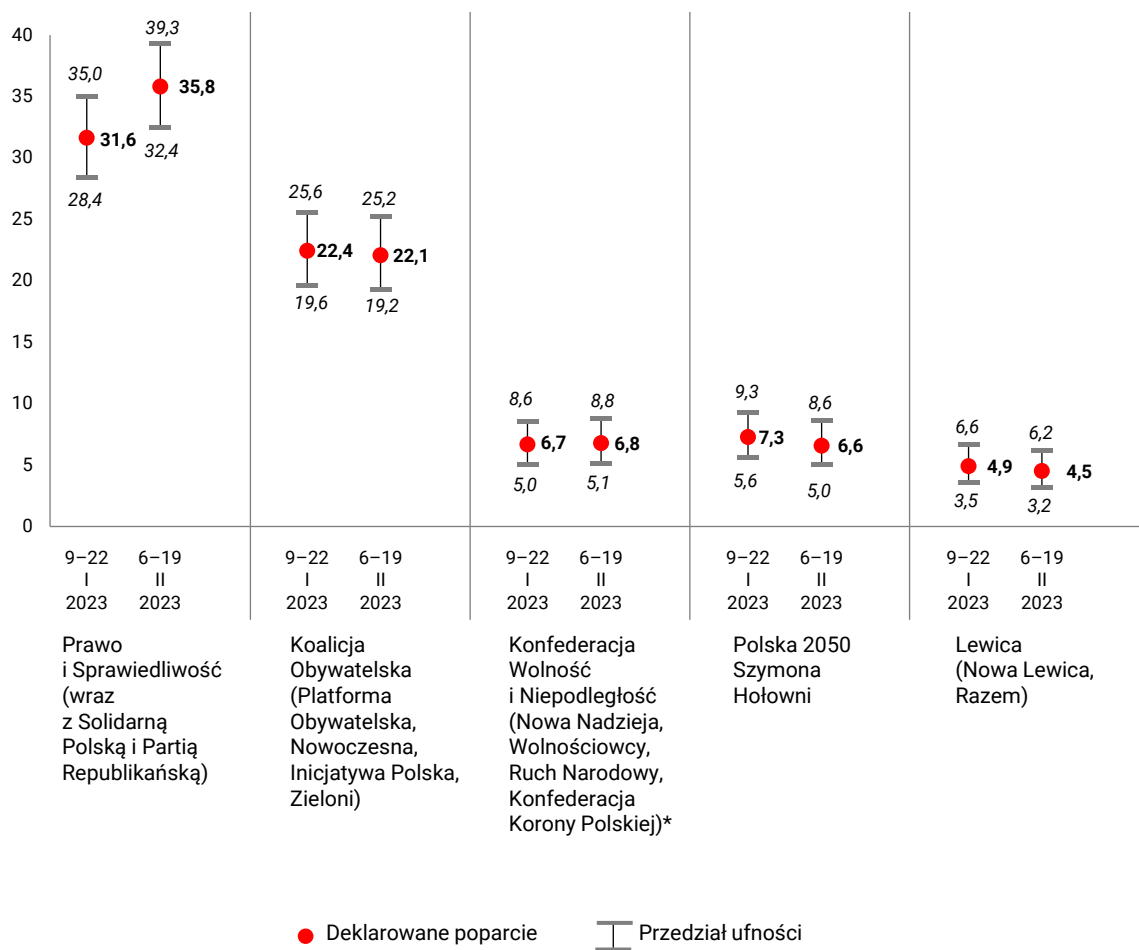
Odsetki nie sumują się do 100 ze względu na zaokrąglenia do pełnych jednostek

* Do stycznia 2023 roku: Konfederacja Wolność i Niepodległość (KORWiN, Ruch Narodowy, Braun)

Wszystkie odnotowane w tym miesiącu zmiany okazują się nieistotne statystycznie. Poniżej prezentujemy wyniki poparcia dla partii politycznych, uwzględniając błąd pomiaru wynikający z próby (przy założonym poziomie ufności 0,95).

CBOS

RYS. 2. Poparcie dla partii i bloków politycznych (w procentach)



* Do stycznia 2023 roku: Konfederacja Wolność i Niepodległość (KORWiN, Ruch Narodowy, Braun)



Luty przyniósł poprawę notowań rządzącej koalicji przy stabilnym, w porównaniu ze styczniem, stanie posiadania partii opozycyjnych. Jeśli chodzi o opozycję, warto zauważyć, że ubiegłomiesięczny spadek poparcia dla Polski 2050 Szymona Hołowni nie okazał się efemeryczny, ale potwierdził się także w lutym. Wydaje się, że na poprawę notowań rządzącej koalicji mogły wpłynąć przede wszystkim ostatnie wydarzenia na arenie międzynarodowej i często podkreślana w mediach, między innymi przy okazji wizyty w naszym kraju prezydenta Stanów Zjednoczonych Joe Bidena, międzynarodowa rola naszego kraju w pomocy dla walczącej z Rosją Ukrainy.

Opracował

Krzysztof Pankowski

TABELA 1

		Gdyby wybory do Sejmu i Senatu odbywały się w najbliższą niedzielę, to czy wziął(ę)by Pan(i) w nich udział?			Liczba osób
		Na pewno wziął(ę)bym w nich udział	Nie wiem, czy wziął(ę)bym w nich udział	Na pewno nie wziął(ę)bym w nich udziału	
		%	%	%	
Ogółem		75	13	11	978
Płeć	Mężczyźni	77	11	12	462
	Kobiety	74	15	11	516
Wiek	18–24 lata	66	23	11	93
	25–34	70	15	15	153
	35–44	72	16	12	191
	45–54	72	15	13	157
	55–64	84	7	8	153
	65 lat i więcej	82	9	9	230
Miejsce zamieszkania	Wieś	75	14	11	402
	Miasto do 19 999	73	12	15	130
	20 000 – 99 999	72	16	12	227
	100 000 – 499 999	76	10	14	132
	500 000 i więcej mieszk.	90	7	3	87
Wykształcenie	Podstawowe / gimnazjalne	65	20	15	149
	Zasadnicze zawodowe	70	15	15	227
	Średnie	74	12	14	348
	Wyższe	88	9	3	254
Grupa społeczna i zawodowa	Kadra kier., spec. z wyższym wyksz.	87	10	3	122
	Średni personel, technicy	80	13	7	49
	Pracownicy adm.-biurowi	77	13	9	65
	Pracownicy usług	66	21	13	82
	Robotnicy wykwalifikowani	74	10	16	106
	Robotnicy niewykwalifik.	41	31	29	36
	Rolnicy	60	13	27	43
	Pracujący na własny rach.	77	12	11	46
	Bezrobotni	63	22	16	17
	Emeryci	83	10	7	260
	Renciści	69	12	19	36
	Uczniowie i studenci	79	20	1	50
	Gospodynie domowe i inni	68	12	21	67
Pracuje w:	inst. państw., publicznej	75	17	8	135
	spółce właścicieli prywatnych i państwa	73	10	17	121
	sekt. pryw. poza rolnict.	75	14	11	261
	prywatnym gosp. rolnym	62	18	21	45
Dochody na jedną osobę	Do 1499 zł	64	22	14	146
	Od 1500 zł do 1999 zł	78	11	11	145
	Od 2000 zł do 2999 zł	84	8	9	183
	Od 3000 zł do 3999 zł	81	8	12	95
	4000 zł i więcej	93	5	2	117
	Trudno powiedzieć	59	24	17	120
Odmowa odpowiedzi	70	15	15	171	
Ocena własnych war. mater.	Złe	55	26	19	77
	Średnie	72	15	13	392
	Dobre	81	10	9	508
Udział w prakt. religijnych	Kilka razy w tygodniu	83	9	8	44
	Raz w tygodniu	82	11	7	368
	1–2 razy w miesiącu	73	15	12	153
	Kilka razy w roku	67	17	15	199
	W ogóle nie uczestniczy	71	13	16	194
Poglądy polityczne	Lewica	81	8	11	205
	Centrum	69	18	14	253
	Prawica	88	6	6	367
	Trudno powiedzieć	47	30	23	128

TABELA 2

		Na kandydata której partii/ugrupowania głosował(a)by Pan(i) w wyborach do Sejmu?											Liczba osób
		Prawo i Sprawiedliwość (wraz z Solidarną Polską i Partią Republikańską)	Koalicja Obywatelska (Platforma Obywatelska, Nowoczesna, Inicjatywa Polska, Zieloni)	Lewica (Nowa Lewica, Razem)	Konfederacja Wolność i Niepodległość (Nowa Nadzieja, Wolnościowcy, Ruch Narodowy, Konfederacja Korony Polskiej)	PSL - Koalicja Polska (Polskie Stronictwo Ludowe, UED, Konserwatyści)	Polska 2050 Szymona Hołowni	Kukiz '15	Agrounia i Porozumienie	Inna partia/ugrupowanie	Trudno powiedzieć	Odmowa odpowiedzi	
		%	%	%	%	%	%	%	%	%	%	%	
Ogółem		36	22	5	7	3	7	0	1	0	16	4	737
Płeć	Mężczyźni	37	21	4	9	3	5	0	2	1	15	4	356
	Kobiety	35	23	5	5	2	8	1	1		16	4	382
Wiek	18-24 lata	8	23	12	22		8			3	17	7	61
	25-34	17	19	9	16	2	10		4		19	4	107
	35-44	25	23	3	6	1	8	1	2		23	7	138
	45-54	28	30	3	4	3	13	2	1		13	4	113
	55-64	45	25	1	4	6	3	0			13	3	129
	65 lat i więcej	62	17	4	0	2	2				11	2	188
Miejsce zamieszkania	Wieś	44	10	4	7	4	6	0	2	0	18	4	301
	Miasto do 19 999	38	13	3	7	3	9	1			19	8	95
	20 000 – 99 999	32	30	2	7	1	8	1	1		14	4	164
	100 000 – 499 999	30	31	7	5	1	5	1	1	1	15	2	100
	500 000 i więcej mieszk.	17	49	10	6	1	6				7	3	78
Wykształcenie	Podstawowe / gimnazjalne	59	8	1	5	5	4				16	1	96
	Zasadnicze zawodowe	53	15	2	4	3	5	1			14	2	160
	Średnie	29	24	7	8	1	6	1	2	1	15	6	258
	Wyższe	21	31	5	7	3	9	0	1		17	5	223
Grupa społeczna i zawodowa	Kadra kier., spec. z wyższym wyksz.	24	35	6	6	1	6		2		15	6	106
	Średni personel, technicy	25	20		16		6	2	2	2	26	2	39
	Pracownicy adm.-biurowi	11	28	6	3	5	15	2			18	11	50
	Pracownicy usług	24	24	3	12	4	7	2	2		17	5	54
	Robotnicy wykwalifikowani	27	16	4	16	4	7		1		20	4	78
	Robotnicy niewykwalifik.	40	8	8	8		18				13	5	15
	Rolnicy	55	3				9	7	4		21		26
	Pracujący na własny rach.	20	39	3	3	6	5		10		11	4	35
	Bezrobotni	25		10	7		29		4		16	9	10
	Emeryci	58	17	3	1	3	3				13	3	215
	Renciści	64	24				7				5		24
	Uczniowie i studenci	4	21	13	23		10			3	18	8	39
	Gospodynie domowe i inni	41	23	8	7		5				16		45
	Pracuje w:	inst. państw., publicznej	24	19	2	6	4	9	1	2		23	10
spółce właścicieli prywatnych i państwa		22	27	5	9	3	3	1	1	1	17	10	89
sekt. pryw. poza rolnict.		21	30	8	11	3	10	0	2		14	1	196
prywatnym gosp. rolnym		61	3			3	7	4	7		16		28

TABELA 2 cd.

		Na kandydata której partii/ugrupowania głosował(a)by Pan(i) w wyborach do Sejmu?										Liczba osób	
		Prawo i Sprawiedliwość (wraz z Solidarną Polską i Partią Republikańską)	Koalicja Obywatelska (Platforma Obywatelska, Nowoczesna, Inicjatywa Polska, Zieloni)	Lewica (Nowa Lewica, Razem)	Konfederacja Wolność i Niepodległość (Nowa Nadzieja, Wolnościowcy, Ruch Narodowy, Konfederacja Korony Polskiej)	PSL - Koalicja Polska (Polskie Stronnictwo Ludowe, UED, Konserwatyści)	Polska 2050 Szymona Hołowni	Kukiz '15	Agrounia i Porozumienie	Inna partia/ugrupowanie	Trudno powiedzieć		Odmowa odpowiedzi
		%	%	%	%	%	%	%	%	%	%		
Ogółem		36	22	5	7	3	7	0	1	0	16	4	737
Dochody na jedną osobę	Do 1499 zł	53	11	4	6	3	5		2		13	3	94
	Od 1500 zł do 1999 zł	53	13	2	5	3	4	2	0		18		113
	Od 2000 zł do 2999 zł	35	25	4	8	2	12	1	2		10	2	153
	Od 3000 zł do 3999 zł	29	25	4	5	1	6		1		24	6	77
	4000 zł i więcej	18	37	8	10	2	8		2		10	5	109
	Trudno powiedzieć	34	18	5	4	5	5	1	1	1	21	5	70
	Odmowa odpowiedzi	29	22	5	8	3	4			1	19	9	120
Ocena własnych warunków mater.	Złe	28	27	7	4		10	2	2		17	2	43
	Średnie	33	22	4	7	3	6	1	2	1	17	6	282
	Dobre	38	22	4	7	3	7	0	1		15	3	412
Udział w praktyce religijnych	Kilka razy w tygodniu	77	9		5		1				8		37
	Raz w tygodniu	53	14	1	2	4	4	1	1		16	3	303
	1-2 razy w miesiącu	27	16		14	3	13				21	6	112
	Kilka razy w roku	24	25	5	10	2	8		2	1	18	5	134
	W ogóle nie uczestniczy	6	44	16	9	1	7	1	1	1	10	4	138
Poglądy polityczne	Lewica	3	43	16	3	4	11	1	2	1	14	3	165
	Centrum	16	30	2	6	3	10	0	1	0	27	5	174
	Prawica	67	10	1	9	2	3	0	1		7	1	322
	Trudno powiedzieć	20	14		5	4	8	2	2		39	8	60