

Preferencje partyjne w marcu

Znak jakości przyznany CBOS przez
Organizację Firm Badania Opinii i Rynku na rok 2023

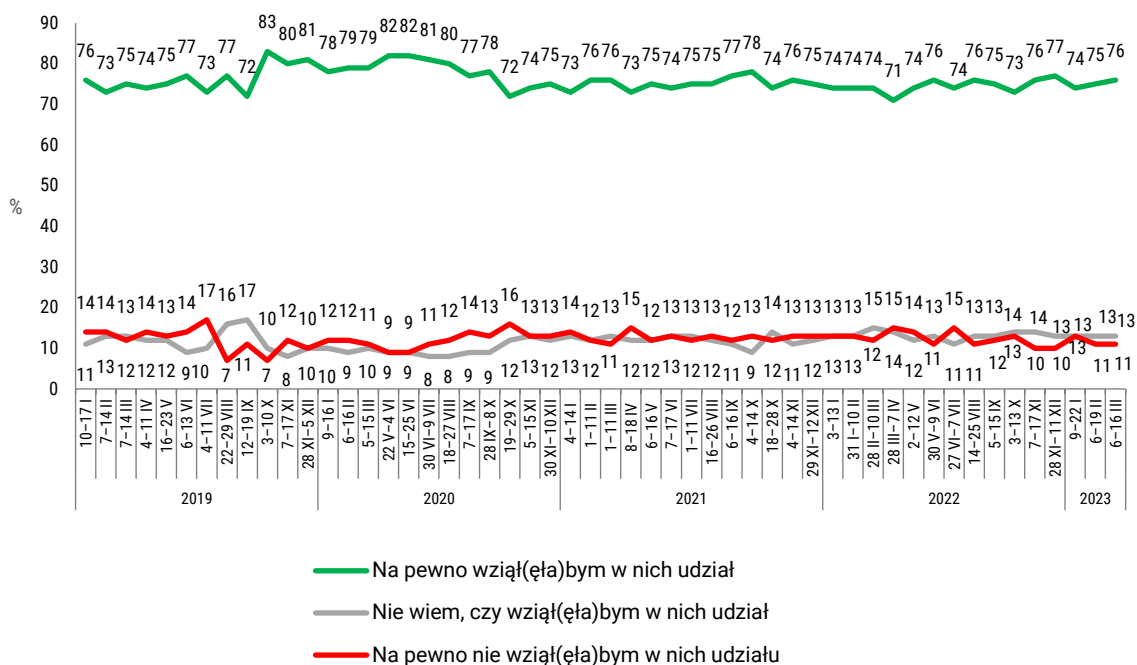


Fundacja Centrum Badania Opinii Społecznej
ul. Świętojerska 5/7, 00-236 Warszawa
e-mail: sekretariat@cbos.pl; info@cbos.pl
<http://www.cbos.pl>
(48 22) 629 35 69

Gdyby wybory do Sejmu i Senatu odbywały się w marcu, udział w nich wzięłoby – zgodnie ze swoimi zapowiedziami – ponad trzy czwarte dorosłych Polaków (76%)¹. Od stycznia br. deklaracje uczestnictwa w wyborach zmieniły się nieznacznie (w każdym miesiącu wzrost o 1 punkt procentowy) i na tym samym poziomie utrzymuje się odsetek respondentów wahających się, czy wziąć udział w ewentualnym głosowaniu (13%). Taki sam jak w lutym jest również odsetek badanych z góry odrzucających udział w wyborach parlamentarnych (11%).

CBOS

RYS. 1. Gdyby wybory do Sejmu i Senatu odbywały się w najbliższą niedzielę, to czy wziął(ę)by Pan(i) w nich udział?



Z obliczeń wyłączone odmowy odpowiedzi. Odsetki mogą nie sumować się do 100 ze względu na zaokrąglenie do jednostek

¹ Badanie „Aktualne problemy i wydarzenia” (395) przeprowadzono w ramach procedury mixed-mode na reprezentatywnej imiennej próbie pełnoletnich mieszkańców Polski, wylosowanej z rejestru PESEL.

Każdy respondent wybierał samodzielnie jedną z metod:

- wywiad bezpośredni z udziałem ankietera (metoda CAPI),
- wywiad telefoniczny po skontaktowaniu się z ankieterem CBOS (CATI) – dane kontaktowe respondent otrzymywał w liście zapowiednim od CBOS,
- samodzielne wypełnienie ankiety internetowej (CAWI), do której dostęp był możliwy na podstawie loginu i hasła przekazanego respondentowi w liście zapowiednim od CBOS.

We wszystkich trzech przypadkach ankieta miała taki sam zestaw pytań oraz strukturę. Badanie zrealizowano w dniach od 6 do 16 marca 2023 roku na próbie liczącej 993 osoby (w tym: 58,0% metodą CAPI, 24,6% – CATI i 17,4% – CAWI).

CBOS realizuje badania statutowe w ramach opisanej wyżej procedury od maja 2020 roku, w każdym przypadku podając proporcje wywiadów bezpośrednich, telefonicznych i internetowych.

W badaniach CBOS początek roku okazał się wyjątkowo korzystny dla rządzących. W marcu, drugi miesiąc z kolei odnotowaliśmy poprawę notowań Prawa i Sprawiedliwości wraz z koalicjantami. Na PiS lub jego koalicjantów chce obecnie głosować niespełna dwie piąte wybierających się na wybory (38%). W porównaniu z lutym odsetek osób deklarujących chęć głosowania na tę koalicję wzrósł o 2 punkty procentowe, a różnica ze styczniem wynosi aż 6 punktów. Marcowe notowania rządzącego ugrupowania są najlepsze od października 2020 roku, kiedy to, po orzeczeniu Trybunału Konstytucyjnego na temat dopuszczalności aborcji (22 X 2020) i późniejszych protestach z tym związanych, notowania PiS wyraźnie spadły.

Na drugim miejscu naszego rankingu popularności partii politycznych znalazła się Koalicja Obywatelska z poparciem 18% zadeklarowanych uczestników wyborów – o 4 punkty procentowe mniej niż w styczniu i w lutym. Trzecie i czwarte miejsce zajęły z takim samym wynikiem (po 6% głosów) Polska 2050 Szymona Hołowni oraz Konfederacja WiN. Oba ugrupowania w porównaniu z lutym nieznacznie straciły (w obu przypadkach spadek notowań o 1 punkt procentowy). Gdyby wybory odbywały się już teraz, najprawdopodobniej tylko te cztery ugrupowania zdołałyby wprowadzić swoich przedstawicieli do Sejmu, pozostałe mogłyby mieć z tym trudności.

Podobnie jak w lutym blisko granicy wyborczego progu kształtuje się poparcie dla Lewicy (4%, spadek o 1 punkt procentowy), zaś 2% zadeklarowanych uczestników wyborów chciałoby w nich poprzeć blok PSL-Koalicję Polską (również spadek o 1 punkt). W tym miesiącu po raz pierwszy umieściliśmy na naszej liście wyłonioną z Konfederacji partię Wolnościowców, która ma swoją reprezentację w Sejmie, ponownie także zbadaliśmy poparcie dla koalicji Agrounii w Porozumieniem – w marcu te ugrupowania w naszym sondażu znalazły nielicznych zwolenników (poparcie poniżej 1%).

W porównaniu z lutym wyraźnie wzrósł odsetek wyborców niezdecydowanych, wahających się, które ugrupowanie poprzeć w wyborach (21%, wzrost o 5 punktów procentowych). To najwyższy odsetek odpowiedzi „Trudno powiedzieć” od czterech miesięcy. Minimalnie wzrósł także odsetek osób odmawiających ujawnienia swoich preferencji partyjnych (5%, wzrost o 1 punkt). W sumie zatem deklaracje jednej czwartej wyborców zapewniających o swym pewnym udziale w wyborach (25%) pozostają nieznane.

TABELA 1

Odpowiedzi badanych deklarujących zamiar głosowania w wyborach parlamentarnych

	Wynik wyborów z dnia 13 X 2019	Na kandydata której partii/ ugrupowania głosował(a)by Pan(i) w wyborach do Sejmu?	2022						2023		
			27 VI – 7 VII	14–25 VIII	5–15 IX	3–13 X	7–17 XI	28 XI– 11 XII	9–22 I	6–19 II	6–16 III
			w procentach								
KW Prawo i Sprawiedliwość (Prawo i Sprawiedliwość, Solidarna Polska, Porozumienie)	43,59	Prawo i Sprawiedliwość (wraz z Solidarną Polską i Partią Republikańską)	33	31	30	30	34	31	32	36	38
KKW Koalicja Obywatelska PO .N IPL Zieloni (Platforma Obywatelska, Nowoczesna, Inicjatywa Polska, Zieloni)	27,40	Koalicja Obywatelska (Platforma Obywatelska, Nowoczesna, Inicjatywa Polska, Zieloni)	18	21	21	18	20	21	22	22	18
		Polska 2050 Szymona Hołowni	8	10	10	9	10	11	7	7	6
KW Konfederacja Wolność i Niepodległość (KORWiN, Ruch Narodowy, Braun)	6,81	Konfederacja Wolność i Niepodległość (Nowa Nadzieja, Ruch Narodowy, Konfederacja Korony Polskiej)*	6	7	4	5	6	6	7	7	6
KW Sojusz Lewicy Demokratycznej („Lewica” – Sojusz Lewicy Demokratycznej, Wiosna, Lewica Razem)	12,56	Lewica (Nowa Lewica, Razem, Polska Partia Socjalistyczna, Unia Pracy)**	5	4	6	6	4	4	5	5	4
KW Polskie Stronnictwo Ludowe (PSL-Koalicja Polska – Polskie Stronnictwo Ludowe, Kukiz’15)	8,55	PSL-Koalicja Polska (Polskie Stronnictwo Ludowe, UED, Konserwatyści)	3	2	2	2	3	4	3	3	2
		Agrounia i Porozumienie/ Porozumienie	0	1	0	0	0	0	1	1	0
		Wolnościowcy	-	-	-	-	-	-	-	-	0
		Kukiz’15	1	1	1	1	1	1	1	0	-
Inny komitet wyborczy	1,09	Inna partia/ ugrupowanie	1	1	1	1	0	1	0	0	1
		Trudno powiedzieć	22	18	20	23	19	18	18	16	21
		Odmowa odpowiedzi	4	4	5	5	3	4	4	4	5
N=	18 470 710		790	789	832	754	782	777	756	737	747

Odsetki nie sumują się do 100 ze względu na zaokrąglenia do pełnych jednostek

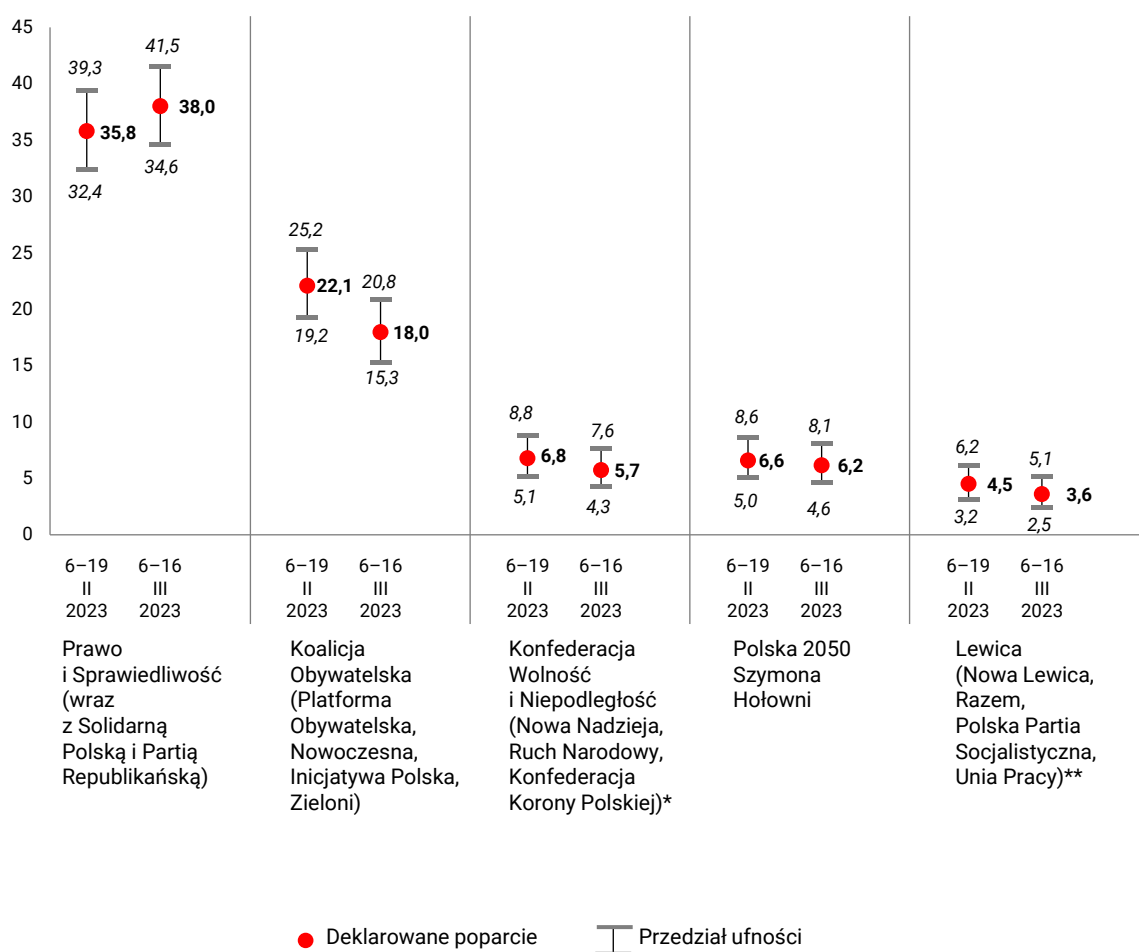
* Do stycznia 2023 roku Konfederacja Wolność i Niepodległość (KORWiN, Ruch Narodowy, Braun); w lutym obejmowała też Wolnościowców

** Do lutego 2023 roku Lewica (Nowa Lewica, Razem)

Wszystkie odnotowane w tym miesiącu zmiany okazują się nieistotne statystycznie. Poniżej prezentujemy wyniki poparcia dla partii politycznych, uwzględniając błąd pomiaru wynikający z próby (przy założonym poziomie ufności 0,95).

CBOS

RYS. 2. Poparcie dla partii i bloków politycznych (w procentach)



* W lutym 2023 Konfederacja Wolność i Niepodległość obejmowała też Wolnościowców

** W lutym 2023 Lewica (Nowa Lewica, Razem)



W marcu, drugi miesiąc z kolei, zyskała koalicja rządząca Prawa i Sprawiedliwości, natomiast spadło poparcie dla szeroko rozumianej opozycji, w tym w największym stopniu na najbardziej liczącego się ugrupowania opozycyjnego, czyli Koalicji Obywatelskiej. Wyraźnie wzrósł odsetek osób chcących uczestniczyć w wyborach, ale wahających się i niemających obecnie sprecyzowanych sympatii partyjnych.

Opracował

Krzysztof Pankowski

TABELA 1

		Gdyby wybory do Sejmu i Senatu odbywały się w najbliższą niedzielę, to czy wziął(ę)by Pan(i) w nich udział?			Liczba osób
		Na pewno wziął(ę)by w nich udział	Nie wiem, czy wziął(ę)by w nich udział	Na pewno nie wziął(ę)by w nich udziału	
		%	%	%	
Ogółem		76	13	11	985
Płeć	Mężczyźni	77	13	10	459
	Kobiety	75	14	11	526
Wiek	18–24 lata	66	16	18	95
	25–34	64	21	15	152
	35–44	79	12	9	192
	45–54	76	13	11	154
	55–64	77	9	13	155
	65 lat i więcej	84	11	5	237
Miejsce zamieszkania	Wieś	73	16	12	402
	Miasto do 19 999	79	9	12	139
	20 000 – 99 999	74	14	12	218
	100 000 – 499 999	78	12	10	135
	500 000 i więcej mieszk.	86	9	4	91
Wykształcenie	Podstawowe / gimnazjalne	71	16	13	151
	Zasadnicze zawodowe	68	18	14	230
	Średnie	78	12	10	348
	Wyższe	82	9	9	255
Grupa społeczna i zawodowa	Kadra kier., spec. z wyższym wyksz.	88	7	4	138
	Średni personel, technicy	76	20	4	29
	Pracownicy adm.-biurowi	76	14	9	72
	Pracownicy usług	59	23	18	79
	Robotnicy wykwalifikowani	65	20	15	108
	Robotnicy niewykwalifik.	60	14	26	39
	Rolnicy	78	16	6	43
	Pracujący na własny rach.	89	3	8	44
	Bezrobotni	64	22	14	17
	Emeryci	82	11	8	268
	Renciści	80	9	11	37
	Uczniowie i studenci	71	16	13	48
	Zajmujący się domem i inni	65	13	21	62
	Pracuje w:	inst. państw., publicznej	77	14	8
spółce właścicieli prywatnych i państwa		72	14	14	136
sekt. prywat. poza rolnict.		76	14	10	242
prywatnym gosp. rolnym		75	14	11	49
Dochody na jedną osobę	Do 1499 zł	71	18	12	147
	Od 1500 zł do 1999 zł	70	19	11	156
	Od 2000 zł do 2999 zł	77	9	14	173
	Od 3000 zł do 3999 zł	88	8	5	97
	4000 zł i więcej	81	9	9	140
	Trudno powiedzieć	81	17	2	88
	Odmowa odpowiedzi	71	13	16	184
Ocena własnych war. mater.	Złe	63	19	18	47
	Średnie	74	15	11	409
	Dobre	78	12	10	528
Udział w prakt. religijnych	Kilka razy w tygodniu	90	9	1	50
	Raz w tygodniu	81	12	7	340
	1–2 razy w miesiącu	70	21	9	119
	Kilka razy w roku	77	12	12	218
	W ogóle nie uczestniczy	68	13	19	234
Poglądy polityczne	Lewica	83	10	7	218
	Centrum	62	22	17	237
	Prawica	89	7	5	346
	Trudno powiedzieć	60	21	19	148

TABELA 2

		Na kandydata której partii/ ugrupowania głosował(a)by Pan(i) w wyborach do Sejmu?										Liczba osób	
		Prawo i Sprawiedliwość (wraz z Solidarną Polską i Partią Republikańską)	Koalicja Obywatelska (Platforma Obywatelska, Nowoczesna, Inicjatywa Polska, Zieloni)	Lewica (Nowa Lewica, Razem, Polska Partia Socjalistyczna, Unia Pracy)	Konfederacja Wolność i Niepodległość (Nowa Nadzieja, Ruch Narodowy, Konfederacja Korony Polskiej)	PSL - Koalicja Polska (Polskie Stronnictwo Ludowe, UED, Konserwatyści)	Polska 2050 Szymona Hołowni	Agrounia i Porozumienie	Wolnościowcy	Inna partia/ ugrupowanie	Trudno powiedzieć		Odmowa odpowiedzi
		%	%	%	%	%	%	%	%	%	%		
Ogółem		38	18	4	6	2	6	0	0	1	21	5	747
Płeć	Mężczyźni	40	19	4	8	1	5	1	0	1	16	6	353
	Kobiety	36	17	4	4	2	7			1	25	4	393
Wiek	18-24 lata	5	12	14	16	1	9	2			35	6	63
	25-34	18	17	2	18		16		1		20	8	97
	35-44	21	19	5	5	3	5	1		3	33	5	151
	45-54	39	17	4	4	2	8	1			21	4	118
	55-64	53	20	2	2	1	3				14	6	120
	65 lat i więcej	62	19	1	1	2	2			0	10	2	199
Miejsce zamieszkania	Wieś	50	11	2	6	2	4	1		0	22	3	291
	Miasto do 19 999	43	15	4	7	4	6				16	5	110
	20 000 – 99 999	26	19	5	8	1	10			1	24	6	161
	100 000 – 499 999	32	28	4	2		5			1	18	10	105
	500 000 i więcej mieszk.	21	33	6	4	2	9	2	2	2	19	2	79
	Wykształcenie	Podstawowe / gimnazjalne	63	8		3	2	5	1			16	1
	Zasadnicze zawodowe	60	11	1	1	2	2			0	17	5	158
	Średnie	31	20	6	7	1	7	0		1	20	6	272
	Wyższe	18	25	4	9	2	8	1	1	1	27	5	209
Grupa społeczna i zawodowa	Kadra kier., spec. z wyższym wyksz.	15	23	5	11	1	12		1		25	7	122
	Średni personel, technicy	16	22	7		4	20			6	13	13	22
	Pracownicy adm.-biurowi	17	31	10	5		3			4	27	2	55
	Pracownicy usług	21	16	9	16	4	6				24	4	47
	Robotnicy wykwalifikowani	43	13	3	8	3	2				21	7	70
	Robotnicy niewykwalifik.	31	18		14	4		6			16	10	24
	Rolnicy	59					4	3			25	8	34
	Pracujący na własny rach.	36	15	5	2	1	11			2	22	6	39
	Bezrobotni	33	22	2	14						29		11
	Emeryci	62	18	1	1	2	2			0	11	3	219
	Renciści	61	20	4		2					14		30
	Uczniowie i studenci		16	7	14		10	3			44	5	34
	Zajmujący się domem i inni	31	12	2		7	17				32		40

TABELA 2 cd.

		Na kandydata której partii/ ugrupowania głosowa(a)by Pan(i) w wyborach do Sejmu?										Liczba osób	
		Prawo i Sprawiedliwość (wraz z Solidarną Polską i Partią Republikańską)	Koalicja Obywatelska (Platforma Obywatelska, Nowoczesna, Inicjatywa Polska, Zieloni)	Lewica (Nowa Lewica, Razem, Polska Partia Socjalistyczna, Unia Pracy)	Konfederacja Wolność i Niepodległość (Nowa Nadzieja, Ruch Narodowy, Konfederacja Korony Polskiej)	PSL - Koalicja Polska (Polskie Stronictwo Ludowe, UED, Konserwatyści)	Polska 2050 Szymona Hołowni	Agrounia i Porozumienie	Wolnościowcy	Inna partia/ ugrupowanie	Trudno powiedzieć		Odmowa odpowiedzi
		%	%	%	%	%	%	%	%	%	%		
Ogółem		38	18	4	6	2	6	0	0	1	21	5	747
Pracuje w:	inst. państw., publicznej	30	22	7	6	1	10			1	21	3	94
	spółce właścicieli prywatnych i państwa	21	17	7	8	3	7	1		2	26	8	98
	sekt. pryw. poza rolnict.	23	23	4	11	2	8		1	0	20	7	183
	prywatnym gosp. rolnym	60					4	3			25	8	37
Dochody na jedną osobę	Do 1499 zł	56	8	2	1	6	4				20	4	104
	Od 1500 zł do 1999 zł	53	15	2	6	2	6	1			10	4	110
	Od 2000 zł do 2999 zł	42	18	4	3	1	9	1		1	18	3	132
	Od 3000 zł do 3999 zł	29	30	3	6	2	10				17	3	85
	4000 zł i więcej	24	28	8	10	1	7			1	19	2	113
	Trudno powiedzieć	37	13	3	5		5		2	1	27	7	71
	Odmowa odpowiedzi	25	14	4	9	1	2	1		1	32	10	131
Ocena własnych war. mater.	Złe	35	21		10	5		5		3	16	6	30
	Średnie	34	19	4	6	2	5			1	22	7	304
	Dobre	41	17	4	5	1	8	1	0	0	20	3	412
Udział w prakt. religijnych	Kilka razy w tygodniu	71	6		8					1	13		45
	Raz w tygodniu	52	12	2	5	3	4	1			19	3	275
	1-2 razy w miesiącu	39	9	1	4	4	9		2	2	23	7	84
	Kilka razy w roku	33	17	1	6	0	8			1	28	6	167
	W ogóle nie uczestniczy	13	37	12	7	1	9			1	16	5	160
Poglądy polityczne	Lewica	8	38	13	4	3	14			0	17	4	181
	Centrum	25	25	1	7	4	6	1			28	4	146
	Prawica	67	7	0	6	1	3	0	0	1	11	3	307
	Trudno powiedzieć	30	6	2	8	1	4	2			46	3	88