

Stosunek do innych narodów rok po wybuchu wojny na Ukrainie

Znak jakości przyznany CBOS przez
Organizację Firm Badania Opinii i Rynku na rok 2023



Fundacja Centrum Badania Opinii Społecznej
ul. Świętojerska 5/7, 00-236 Warszawa
e-mail: sekretariat@cbos.pl; info@cbos.pl
<http://www.cbos.pl>
(48 22) 629 35 69

Od trzech dekad badamy stosunek Polaków do innych narodów, starając się określić, które z nich są na ogół darzone sympatią, a w stosunku do których przeważa niechęć. Ostatni raz o te kwestie pytaliśmy w styczniu ubiegłego roku, jeszcze przed inwazją Rosji na Ukrainę.

W tegorocznym badaniu¹ zapytaliśmy o stosunek do dwudziestu narodów i grup etnicznych.

Respondenci oceniali na siedmiopunktowej skali², w jakim stopniu darzą dany naród sympatią bądź też są mu niechętni. Uzyskane wyniki przedstawiamy w formie zagregowanej do trzech kategorii: sympatii (punkty na skali od +1 do +3), obojętności (0) i niechęci (od -1 do -3). W ten sposób prezentujemy zasięg sympatii i antypatii do poszczególnych narodów. Dla pełniejszej informacji posługujemy się wartościami średnich, które dodatkowo pokazują natężenie sympatii bądź niechęci. Przy obliczaniu średnich uwzględniliśmy odpowiedzi tylko tych respondentów, którzy mają określony stosunek do danego narodu, pominęliśmy zaś odpowiedzi osób niemających zdania na ten temat.

SYMPATIA I ANTYPATIA DO INNYCH NARODÓW

W tym roku ranking najbardziej lubianych narodów otwierają Amerykanie, do których sympatię deklaruje 68% badanych, a niechęć zaledwie 6%. Niewiele mniej ankietowanych ma przyjazne nastawienie wobec Włochów (61%), Anglików (60%), a ponad połowa wypowiada się z sympatią na temat Słowaków, Czechów (po 54%) oraz Ukraińców (51%). Blisko połowa pytanych ma pozytywny stosunek do Szwedów (48%), Litwinów (47%) oraz Finów (45%). Niechęć do wspomnianych dotąd narodów wyraża relatywnie niewielu respondentów (najwięcej wobec Ukraińców – 17% i Litwinów – 16%).

¹ Badanie „Aktualne problemy i wydarzenia” (394) przeprowadzono w ramach procedury mixed-mode na reprezentatywnej imiennej próbie pełnoletnich mieszkańców Polski, wylosowanej z rejestru PESEL.

Każdy respondent wybierał samodzielnie jedną z metod:

- wywiad bezpośredni z udziałem ankietera (metoda CAPI),
- wywiad telefoniczny po skontaktowaniu się z ankieterem CBOS (CATI) – dane kontaktowe respondent otrzymywał w liście zapowiednim od CBOS,
- samodzielne wypełnienie ankiety internetowej (CAWI), do której dostęp był możliwy na podstawie loginu i hasła przekazanego respondentowi w liście zapowiednim od CBOS.

We wszystkich trzech przypadkach ankietę miała taki sam zestaw pytań oraz strukturę. Badanie zrealizowano w dniach od 6 do 19 lutego 2023 roku na próbie liczącej 982 osoby (w tym: 58,4% metodą CAPI, 25,9% – CATI i 15,7% – CAWI).

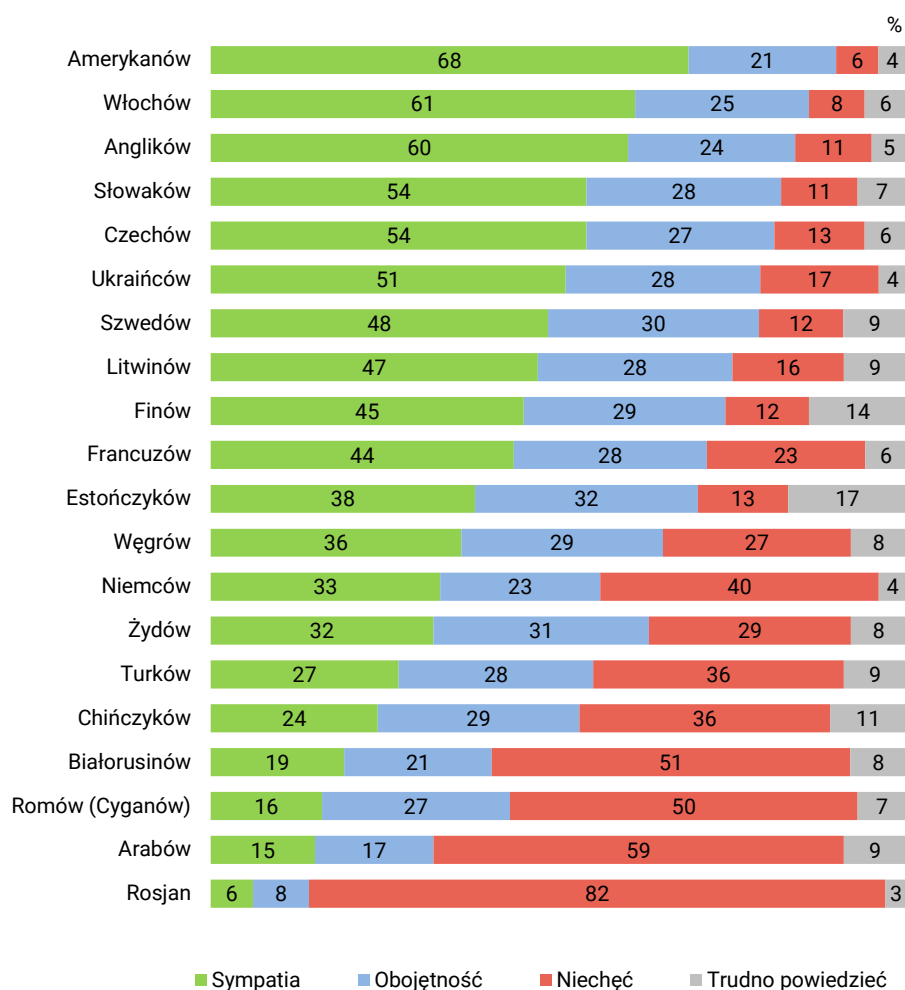
CBOS realizuje badania statutowe w ramach opisanej wyżej procedury od maja 2020 roku, w każdym przypadku podając proporcję wywiadów bezpośrednich, telefonicznych i internetowych.

² Stosunek do poszczególnych narodów respondenci określali na skali od 1 do 7. Opracowując wyniki, skalę tę zastąpiliśmy, w celu ułatwienia czytelnikom interpretacji wartości średnich, skalą od -3 (niechęć) do +3 (sympatia). Środkiem nowej skali jest 0, oznaczające obojętność, średnie powyżej 0 wskazują zatem na sympatię, a poniżej 0 – na niechęć.

Ponad dwie piąte ankietowanych deklaruje sympatię do Francuzów (44%), niewiele mniej do Estończyków (38%) oraz Węgrów (36%), przy czym do Estończyków negatywne nastawienie jest artykułowane rzadziej (13%) niż wobec Francuzów (23%) czy Węgrów (27%). Spora część badanych nie ma natomiast sprecyzowanego stosunku wobec Estończyków (17%). Do wszystkich wymienionych dotąd nacji niechęć deklarowana jest rzadziej niż sympatia. Pozytywne nastawienie w niewielkim stopniu przeważa nad negatywnym również w przypadku Żydów (32% wobec 29%). Wobec pozostałych narodów uwzględnionych w sondażu niechęć bierze górę nad sympatią. Przewaga ta jest stosunkowo niewielka w odniesieniu do Niemców (40% wobec 33%), a większa w przypadku Turków (36% do 27%) oraz Chińczyków (36% wobec 24%). Z bardzo wyraźną, kilkukrotną przewagą niechęci nad sympatią mamy do czynienia w odniesieniu do Białorusinów (51% wobec 19%), Romów (50% wobec 16%) czy Arabów (59% wobec 15%). Natomiast z największą rezerwą podchodzimy do Rosjan, do których niechęć deklaruje ogromna większość badanych (82%), a sympatię bardzo niewielu (6%).

CBOS

RYS. 1. Jaki jest Pan(i) stosunek do:



Odsetki mogą nie sumować się do 100 ze względu na zaokrąglenie do pełnych jednostek

W stosunku do zeszłorocznego sondażu, realizowanego w styczniu, jeszcze przed inwazją Rosji na Ukrainę, radykalnie pogorszyło się nasze nastawienie do Rosjan. W ciągu ostatniego roku odsetek deklarujących wobec nich niechęć wzrósł z 38% do 82%, a udział mających pozytywne nastawienie spadł z 29% do 6%. Jeszcze nigdy na przestrzeni ostatnich trzech dekad, kiedy pytamy o te kwestie, nastawienie do żadnego narodu nie zmieniło się w tak dużym stopniu w ciągu jednego roku. Poziom niechęci wobec Rosjan jest obecnie rekordowo wysoki, a poziom sympatii rekordowo niski.

O najniższym poziomie sympatii i zarazem najwyższym poziomie niechęci w trakcie ostatnich trzydziestu lat możemy mówić również w odniesieniu do Węgrów. W porównaniu z rokiem poprzednim poziom niechęci wobec tego narodu wzrósł o 18 punktów procentowych, zaś poziom sympatii spadł o 21 punktów.

W stosunku do roku ubiegłego wyraźnie pogorszyło się nasze nastawienie wobec Białorusinów (wzrost deklarujących niechęć o 22 punkty procentowe przy jednoczesnym spadku sympatii o 16 punktów), Niemców (wzrost niechęci o 16 punktów, spadek sympatii o 11 punktów) oraz Chińczyków (wzrost niechęci o 13 punktów, spadek sympatii o 11 punktów). W ciągu ostatniego roku *in minus* zmienił się nasz stosunek do Arabów (wzrost niechęci o 13 punktów, spadek sympatii o 6 punktów) oraz Romów (wzrost niechęci o 13 punktów, spadek sympatii o 10 punktów) – spadki te są dosyć wyraźne, lecz można tu mówić o powrocie do poziomu sympatii i antypatii podobnego jak w okresie przed pandemią, podczas której rejestrowaliśmy generalnie poprawę nastawienia do wielu nacji. Wspólna walka z koronawirusem działała prawdopodobnie jednocząco, umacniając poczucie solidarności z innymi narodami. Obecne nastawienie Polaków do Arabów i Romów jest zbliżone do tego sprzed wybuchu pandemii, z roku 2020, natomiast nasz stosunek do Rosjan, Węgrów, Białorusinów, Niemców oraz Chińczyków jest gorszy niż przed pandemią.

Jednocześnie w tym roku nastąpiła bardzo wyraźna poprawa nastawienia wobec Ukraińców (wzrost sympatii o 10 punktów przy jednoczesnym spadku niechęci o 8 punktów), Amerykanów (wzrost sympatii również o 10 punktów, spadek niechęci o 4 punkty) oraz Anglików (wzrost sympatii o 9 punktów, spadek niechęci o 2 punkty). Nastawienie do tych narodów jest obecnie rekordowo dobre, najlepsze w całej historii naszych badań. W przypadku narodów nieuwzględnionych w zeszłorocznym sondażu, takich jak Finowie czy Szwedzi, możemy mówić o wzroście sympatii – w przypadku Finów o 5 punktów w porównaniu do roku 2019 (przy zbliżonym poziomie niechęci, spadek o 1 punkt), a w przypadku Szwedów o 7 punktów w stosunku do roku 2020 (przy spadku niechęci o 3 punkty). Nieco lepsze niż w roku 2017 jest nasze nastawienie do Turków (wzrost sympatii o 4 punkty, spadek niechęci o 6 punktów). Natomiast nasz stosunek do Estończyków jest trochę lepszy od tego sprzed pandemii, lecz gorszy od tego z roku 2021.

TABELA 1. Zmiany sympatii do poszczególnych narodów

Narody	Wskazania respondentów według terminów badań																													
	'93	'94	'95	'96	'97	'98	'99	'01	'02	'03	'04	'05	'06	'07	'08	'10	'11	'12	'13	'14	'15	'16	'17	'18	'19	'20	'21	'22	'23	
	w procentach																													
Amerykianie	62	58	63	59	64	61	54	50	58	56	45	46	49	44	47	45	43	51	43	41	44	46	54	43	51	50	60	58	68	
Anglicy	47	41	51	51	55	50	45	44	51	49	46	50	50	53	51	50	44	54	47	43	48	47	51	43	50	49	52	51	60	
Arabowie	-	-	-	-	-	-	-	-	16	13	11	8	9	12	21	24	23	23	-	-	-	8	16	10	13	15	24	21	15	
Białorusini	19	17	18	21	22	19	18	26	26	22	21	18	23	27	34	34	31	33	30	29	28	25	37	21	31	31	47	35	19	
Chińczycy	-	-	-	-	-	21	19	22	26	22	20	16	18	22	31	29	31	32	27	25	27	25	37	24	31	32	36	35	24	
Czesi	38	30	43	44	45	41	44	47	50	50	49	46	52	53	53	53	51	58	51	50	50	50	59	44	56	53	63	52	54	
Estońscy	-	-	-	-	-	-	-	-	-	-	-	-	-	-	-	-	-	-	-	-	30	29	-	37	-	-	-	44	-	38
Finowie	-	-	-	-	-	-	-	-	-	-	32	30	35	37	-	43	40	45	38	-	-	-	-	-	40	-	-	-	45	
Francuzi	61	51	67	62	60	58	53	55	51	48	45	43	48	52	49	51	45	53	41	44	44	43	48	33	41	38	50	47	44	
Litwini	24	22	35	36	36	29	30	36	38	36	38	32	36	38	41	42	36	40	32	34	34	31	42	28	36	37	49	45	47	
Niemcy	23	26	35	43	38	32	31	32	38	36	33	34	33	30	38	39	38	43	38	39	43	37	46	30	36	36	43	44	33	
Romowie (Cyganie)	-	6	10	12	10	10	13	17	15	16	15	13	14	14	21	23	22	24	20	20	18	11	21	12	17	20	26	26	16	
Rosjanie	17	16	17	21	20	19	17	23	24	22	18	16	22	24	30	34	32	34	31	25	22	20	31	18	28	26	35	29	6	
Słowacy	33	32	44	38	39	36	34	42	42	43	41	36	44	48	51	51	49	57	48	47	48	48	57	42	53	52	61	55	54	
Szwedzi	44	40	53	52	49	43	41	44	46	48	42	39	43	44	45	44	41	51	42	41	46	40	-	34	-	41	-	-	48	
Turcy	-	-	-	-	-	-	-	-	-	-	-	14	17	18	28	28	29	28	24	24	23	16	23	-	-	-	-	-	27	
Ukraińcy	12	9	14	16	15	13	16	19	22	19	29	23	24	25	34	34	32	32	31	34	36	27	36	24	31	35	43	41	51	
Węgrzy	47	41	56	48	47	44	44	47	48	45	43	39	45	45	48	49	46	52	42	43	44	45	54	42	53	48	60	57	36	
Włosi	63	54	66	62	63	55	53	54	54	53	50	52	52	51	54	52	47	55	46	48	51	49	57	44	55	51	62	58	61	
Żydzi	15	17	25	26	28	19	19	19	23	21	18	20	20	23	34	31	31	33	28	29	28	23	37	24	31	30	38	34	32	

TABELA 2. Zmiany niechęci do poszczególnych narodów

Narody	Wskazania respondentów według terminów badań																												
	'93	'94	'95	'96	'97	'98	'99	'01	'02	'03	'04	'05	'06	'07	'08	'10	'11	'12	'13	'14	'15	'16	'17	'18	'19	'20	'21	'22	'23
	w procentach																												
Amerykanie	9	13	10	9	6	10	12	14	12	17	20	24	16	21	18	16	19	16	21	21	17	17	13	14	14	12	9	10	6
Anglicy	16	20	17	13	12	16	15	18	15	19	17	19	15	14	15	12	16	15	15	20	15	16	16	16	15	13	14	13	11
Arabowie	-	-	-	-	-	-	-	-	54	60	59	70	66	55	49	43	42	46	-	-	-	67	59	62	65	55	46	46	59
Białorusini	47	49	53	50	46	48	50	40	36	44	37	51	39	34	26	23	26	26	31	31	29	32	23	32	27	25	17	29	51
Chińczycy	-	-	-	-	-	36	37	35	32	39	37	47	43	38	30	27	26	31	32	36	29	28	21	31	28	24	25	23	36
Czesi	28	32	25	22	19	22	18	15	15	18	14	22	14	15	12	9	12	11	13	17	14	13	10	14	11	11	8	13	13
Estońscy	-	-	-	-	-	-	-	-	-	-	-	-	-	-	-	-	-	-	-	22	21	-	15	-	-	-	10	-	13
Finowie	-	-	-	-	-	-	-	-	-	-	-	16	26	21	17	-	11	13	13	17	-	-	-	-	-	13	-	-	12
Francuzi	9	13	8	6	8	11	11	9	12	19	19	25	16	14	15	10	14	13	17	18	16	18	14	24	21	17	14	15	23
Litwini	43	43	33	31	30	34	29	24	24	26	21	31	24	22	17	15	19	23	25	27	22	27	20	25	21	17	13	13	16
Niemcy	53	45	38	31	30	39	39	36	31	38	34	38	33	39	32	28	27	24	28	30	22	26	22	36	34	29	27	24	40
Romowie (Cyganie)	-	75	73	70	71	69	64	56	60	61	56	65	58	59	51	47	49	50	52	55	58	67	50	59	57	46	42	37	50
Rosjanie	56	59	59	57	53	55	57	47	43	49	53	61	47	46	41	31	34	33	39	42	50	50	38	49	43	42	35	38	82
Słowacy	27	27	22	21	22	26	21	15	17	20	16	26	18	15	13	11	11	10	13	15	12	13	10	14	10	10	6	7	11
Szwedzi	14	17	14	12	12	17	14	14	12	17	13	22	17	15	12	10	14	13	15	17	14	16	-	16	-	15	-	-	12
Turcy	-	-	-	-	-	-	-	-	-	-	-	53	48	46	37	31	33	37	35	38	36	45	42	-	-	-	-	-	36
Ukraińcy	65	66	63	60	60	59	58	49	48	51	34	50	42	39	31	29	33	32	33	33	32	34	32	40	41	33	26	25	17
Węgrzy	18	21	14	16	16	20	15	15	14	19	13	25	18	16	13	10	12	13	16	17	14	17	12	16	12	12	9	9	27
Włosi	6	12	8	7	8	11	11	8	10	12	11	15	14	13	12	10	13	11	15	15	11	13	10	14	11	13	6	7	8
Żydzi	51	47	45	41	41	48	49	47	46	47	45	50	45	40	32	27	31	29	34	33	32	37	26	33	33	30	29	27	29

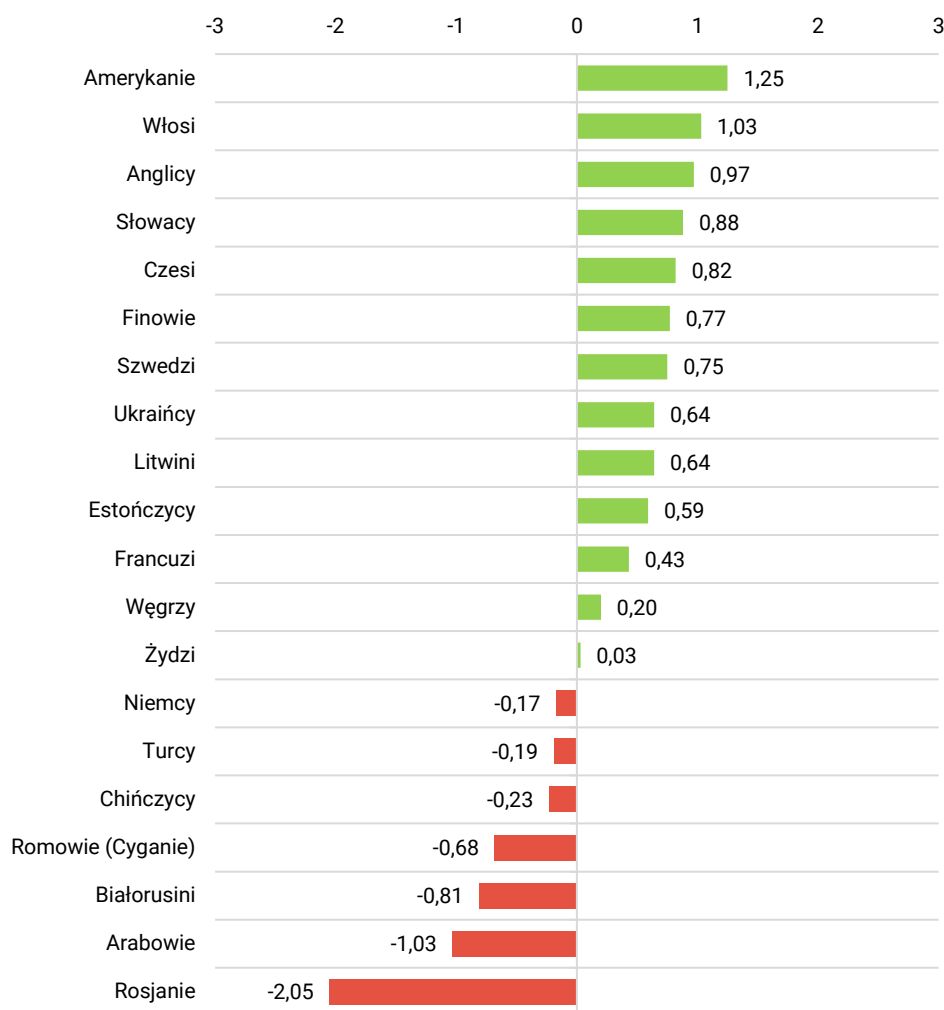
* Średnie mierzone na skali od -3 (maksymalna niechęć) do +3 (maksymalna sympatia)

Omawiane dotąd dane informowały o zasięgu społecznej sympatii oraz antypatii i odnosiły się do ogółu badanych. Uwzględniając natomiast średnie ocen, mierzące natężenie zarówno tych pozytywnych, jak i negatywnych emocji (przy wyeliminowaniu niemających sprecyzowanego nastawienia do poszczególnych nacji), można stwierdzić, że najbardziej przychylnie nastawienie mamy do Amerykanów, w drugiej kolejności do Włochów, a w trzeciej do Anglików. Na dalszych pozycjach ze zbliżonymi średnimi sytuują się Słowacy i Czesi. Kolejne miejsca zajmują: Finowie, Szwedzi, Ukraińcy i Litwini. Z kolei z największą niechęcią podchodzimy do Rosjan, do których niechęć jest znacznie silniej wyrażana niż sympatia.

Generalnie zauważyć można, że do większości narodów i grup etnicznych uwzględnionych w sondażu (trzynastu spośród dwudziestu) silniej artykułowane były emocje pozytywne niż negatywne (o czym świadczą dodatnie wartości średnich). Jedynie do siedmiu spośród dwudziestu nacji silniej wyrażana była niechęć niż sympatia (o czym świadczą ujemne wartości średnich).

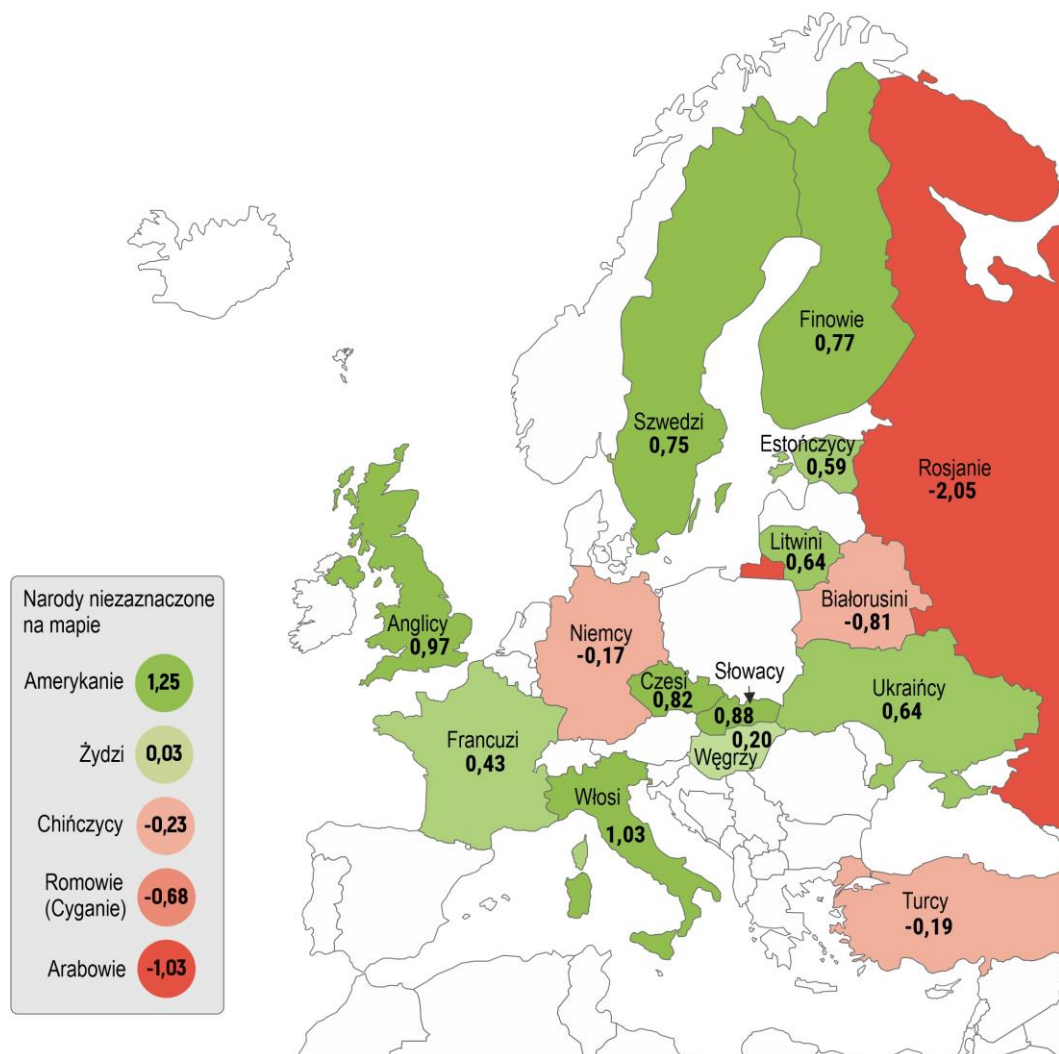
CBOS

RYS. 2. Średnie ocen na skali sympatii–niechęci do wybranych narodów*



* Średnie mierzone na skali od -3 (maksymalna niechęć) do +3 (maksymalna sympatia)

RYS. 3. Średnie ocen na skali sympatii–niechęci do wybranych narodów*



* Średnie mierzone na skali od -3 (maksymalna niechęć) do +3 (maksymalna sympatia)

W stosunku do ubiegłego roku w istotny statystycznie sposób pogorszyło się nasze nastawienie do wielu narodów. Największe pogorszenie dotyczy stosunku do Rosjan (spadek średniej o 1,84), Białorusinów (spadek średniej o 1,01), Węgrów (spadek średniej o 0,85). Mniejsze, lecz również statystycznie istotne spadki dotyczą postaw wobec Niemców, Chińczyków, Arabów, Romów, Francuzów oraz Słowaków. Trochę gorzej niż w roku 2021, kiedy ostatni raz pytaliśmy o tę nację, odbierani są również Estończycy. Interpretując te dane, należy jednak pamiętać, że w latach pandemicznych nastąpiła poprawa stosunku do wielu narodów i obecne spadki w przypadku części z nich, np. Słowaków, Estończyków, Romów czy Arabów, należy traktować jako powrót do poziomu sprzed pandemii.

Z kolei istotna statystycznie poprawa w odniesieniu do ubiegłego roku dotyczy naszego stosunku do Amerykanów (wzrost średniej o 0,28), Ukraińców (wzrost średniej o 0,25) oraz Anglików (wzrost średniej o 0,18). Jeśli chodzi o narody nieuwzględnione w zeszłorocznym sondażu, możemy mówić o statystycznie istotnej poprawie nastawienia do Turków w porównaniu do roku 2017. Interpretując te dane, należy zaznaczyć, że podczas realizacji naszego sondażu Turcję dotknęło trzęsienie ziemi, które pochłonęło wiele ofiar, co mogło wpłynąć na stosunek do tej nacji.

TABELA 3

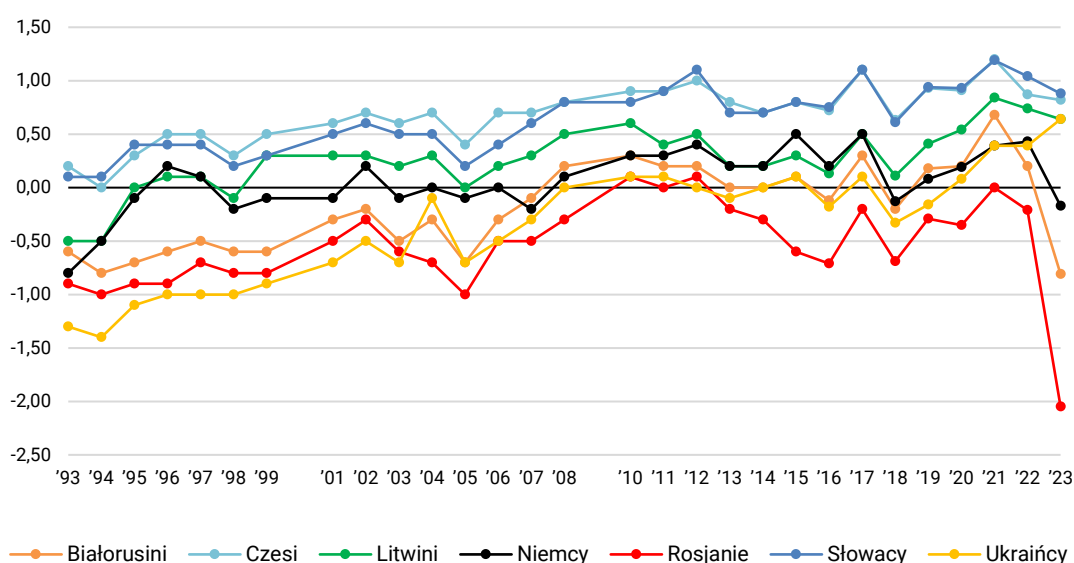
Narody (kolejność według kierunku i wielkości zmiany)	Zmiany średnich na skali od -3 (maksymalna niechęć) do +3 (maksymalna sympatia)		
	2022	2023	Różnica
Amerykanie	0,97	1,25	0,28*
Ukraińcy	0,39	0,64	0,25*
Anglicy	0,79	0,97	0,18*
Czesi	0,87	0,82	-0,05
Włosi	1,11	1,03	-0,08
Litwini	0,74	0,64	-0,10
Słowacy	1,04	0,88	-0,16*
Żydzi	0,21	0,03	-0,18
Francuzi	0,72	0,43	-0,29*
Romowie (Cyganie)	-0,18	-0,68	-0,50*
Arabowie	-0,52	-1,03	-0,51*
Chińczycy	0,33	-0,23	-0,56*
Niemcy	0,43	-0,17	-0,60*
Węgrzy	1,05	0,20	-0,85*
Białorusini	0,20	-0,81	-1,01*
Rosjanie	-0,21	-2,05	-1,84*
	2021	2023	
Estońscy	0,89	0,59	-0,30*
	2020	2023	
Szwedzi	0,63	0,75	0,12
	2019	2023	
Finowie	0,68	0,77	0,08
	2017	2023	
Turcy	-0,46	-0,19	0,27*

* Różnice średnich istotne statystycznie na poziomie 0,01

W ciągu ostatniego roku zarejestrowaliśmy wyraźne zmiany w nastawieniu do naszych sąsiadów. Podobnie jak rok temu naszymi ulubionymi sąsiadami są Słowacy, a tuż za nimi sytuują się Czesi. W zeszłym roku trzecią pozycję zajmowali Litwini, obecnie wraz z nimi lokują się tu *ex aequo* Ukraińcy. W naszym nastawieniu do Słowaków, Czechów, Ukraińców i Litwinów wyraźnie silniej artykułowana jest sympatia, z kolei wobec pozostałych sąsiadów silniej wyrażane są emocje negatywne. Niechęć ta jest relatywnie nieduża, jeśli chodzi o Niemców, większa w przypadku Białorusinów, a największa w odniesieniu do Rosjan. Warto zaznaczyć, że jeszcze rok temu w naszym nastawieniu wobec Niemców i Białorusinów sympatia przeważała nad niechęcią.

CBOS

RYS. 4. Zmiany nastawienia do naszych sąsiadów – średnie ocen*



* Średnie mierzone na skali od -3 (maksymalna niechęć) do +3 (maksymalna sympatia)

ZRÓŻNICOWANIA SPOŁECZNO-DEMOGRAFICZNE

W celu syntetycznego przeanalizowania, jakie cechy społeczno-demograficzne sprzyjają przychylnemu nastawieniu do innych nacji, a jakie niechęci, stworzone zostały dwa wskaźniki – sympatii oraz niechęci. Wskaźnik sympatii dla danej grupy społeczno-demograficznej to średnia liczba lubianych przez nią nacji, a wskaźnik niechęci – średnia liczba narodów, wobec których dana grupa zadeklarowała niechęć. Wartość wskaźnika sympatii wśród ogółu badanych wynosi 7,73, co oznacza, że ankietowani przeciętnie wyrażali sympatię do 8 spośród 20 narodów i grup etnicznych uwzględnionych w sondażu. Z kolei wartość wskaźnika niechęci (opisującego średnią liczbę narodów, do których zadeklarowano niechęć) jest niższa niż wskaźnika sympatii i wynosi 5,47. Oznacza to, że badani przeciętnie wyrażali niechęć do 5 spośród 20 narodów uwzględnionych w sondażu.

Zaznaczyć należy, że poza pozytywnymi i negatywnymi emocjami respondenci mogli deklorować stosunek obojętny (środek skali) bądź też brak sprecyzowanego nastawienia (odpowiedź „Trudno powiedzieć”).

Z analizy zróżnicowań społeczno-demograficznych wynika, że bardziej przyjazne nastawienie do innych narodów deklarowali młodszy ankietowani, do 34 roku życia (wartości wskaźnika sympatii w zależności od kategorii wiekowej wyniosły 8,56 i 8,59), mieszkańcy największych miast (11,05), przedstawiciele kadry kierowniczej i specjaliści z wyższym wykształceniem (10,30), znajdujący się w lepszej sytuacji materialnej – o dochodach *per capita* wynoszących co najmniej 4000 zł (9,81) oraz dobrze oceniający warunki materialne swoich gospodarstw domowych (8,02). Biorąc pod uwagę kwestie światopoglądowe, przyjazne nastawienie do większej liczby narodów przeciętnie częściej deklarowali niepraktykujący religijnie (9,14) oraz identyfikujący się z lewicą (9,84).

Z kolei niechęć do większej liczby narodów przeciętnie najczęściej artykułowali respondenci w wieku 55–64 lata (wartość wskaźnika niechęci wyniosła 5,92), mieszkańcy wsi (6,23), badani z wykształceniem zasadniczym zawodowym (6,46), gorzej sytuowani – o dochodach *per capita* nieprzekraczających 1499 zł (6,25) oraz niezadowoleni z warunków materialnych swoich gospodarstw domowych (6,59). Uwzględniając natomiast poglądy polityczne, zauważyć można, że identyfikujący się z prawicą oraz ankietowani o niesprecyzowanych poglądach politycznych przeciętnie wyrażali niechęć do większej liczby nacji niż pozostali (wartości wskaźnika odpowiednio: 5,95 i 5,98).



Polacy najczęściej darzą sympatią Amerykanów, w następnej kolejności zaś Włochów i Anglików. Do najbardziej lubianych przez nas nacji należy zaliczyć również Słowaków, Czechów i Ukraińców, do których pozytywne nastawienie deklaruje ponad połowa badanych. Uwzględniając natomiast natężenie zarówno pozytywnych, jak i negatywnych emocji, w czołówce rankingu tuż za Słowakami i Czechami sytuują się Finowie oraz Szwedzi. Z deklaracji wynika, że ze zdecydowanie największym dystansem podchodzimy do Rosjan.

Rok wojny za naszą wschodnią granicą zasadniczo zmienił nastawienie do wielu narodów, które dla części z nich jest rekordowo dobre, a dla części – rekordowo złe. W roku 2022 o stosunek do innych narodów pytaliśmy w styczniu, jeszcze przed inwazją Rosji na Ukrainę. Od tego czasu bardzo radykalnie pogorszyło się nasze nastawienie do Rosjan, które jest najmniej przychylne na przestrzeni ostatnich trzech dekad. Po raz pierwszy w historii naszych badań notujemy tak dużą zmianę nastawienia w ciągu jednego roku. W porównaniu ze styczniem ubiegłego roku bardzo wyraźnie pogorszył się również nasz stosunek do Białorusinów, Węgrów, Niemców oraz Chińczyków. Co szczególnie istotne, nastawienie do tych nacji jest nie tylko gorsze niż w ubiegłym roku i generalnie w czasie pandemii, ale również w odniesieniu do czasu sprzed jej wybuchu. W czasie trwania pandemii stosunek do wielu narodów poprawił się. W obliczu walki z koronawirusem, jak można przypuszczać, umocniło się poczucie solidarności z innymi, a podziały polityczne i narodowościowe stały się mniej istotne. Bardzo dużą zmianę nastawienia rejestrujemy w odniesieniu do Węgrów, którzy od wielu lat

należeli do naszych ulubionych narodów. Jeszcze w ubiegłym roku sytuowali się oni w pierwszej trójce ulubionych nacji. Obecnie natomiast – uwzględniając zarówno poziom sympatii, jak i niechęci – stosunek do Węgrów jest najgorszy w historii naszych badań.

Jednocześnie w ciągu ostatniego roku nastąpiła bardzo wyraźna poprawa nastawienia do Amerykanów, Ukraińców oraz Anglików, do których stosunek jest obecnie rekordowo dobry.

Opracowała

Małgorzata Omyła-Rudzka

TABELA 1

		Jaki jest Pana(i) stosunek do Amerykanów?				Liczba osób
		Sympatia	Obojętność	Niechęć	Trudno powiedzieć	
		%	%	%	%	
Ogółem		68	21	6	4	977
Płeć	Mężczyźni	72	20	6	2	459
	Kobiety	66	22	6	7	518
Wiek	18–24 lata	65	27	6	2	93
	25–34	70	20	5	5	152
	35–44	69	16	10	5	191
	45–54	62	27	8	3	156
	55–64	62	27	6	5	153
	65 lat i więcej	77	15	4	4	231
Miejsce zamieszkania	Wieś	63	24	9	4	401
	Miasto do 19 999	70	18	6	6	130
	20 000 – 99 999	69	21	4	5	228
	100 000 – 499 999	72	21	4	3	130
	500 000 i więcej mieszk.	83	11	6		88
Wykształcenie	Podstawowe / gimnazjalne	62	25	5	8	150
	Zasadnicze zawodowe	67	23	7	3	225
	Średnie	71	18	8	3	348
	Wyższe	70	20	5	5	254
Grupa społeczna i zawodowa	Kadra kier., spec. z wyższym wyksz.	76	14	5	4	122
	Średni personel, technicy	79	12	7	2	49
	Pracownicy adm.-biurowi	67	20	4	8	65
	Pracownicy usług	65	22	11	2	82
	Robotnicy wykwalifikowani	68	23	8	1	106
	Robotnicy niewykwalifik.	64	24	8	4	34
	Rolnicy	50	28	20	3	43
	Pracujący na własny rach.	69	27		4	45
	Bezrobotni	56	34	10		17
	Emeryci	71	19	5	5	260
	Renciści	67	20	8	4	37
	Uczniowie i studenci	74	19	2	5	50
	Gospodynie domowe i inni	54	29	4	13	67
Pracuje w:	inst. państw., publicznej	68	19	8	6	134
	spółce właścicieli prywatnych i państwa	72	19	7	2	123
	sekt. pryw. poza rolnict.	70	20	6	4	258
	prywatnym gosp. rolnym	53	29	18		45
Dochody na jedną osobę	Do 1499 zł	62	24	10	5	146
	Od 1500 zł do 1999 zł	71	19	7	3	145
	Od 2000 zł do 2999 zł	68	22	5	5	183
	Od 3000 zł do 3999 zł	68	20	7	5	95
	4000 zł i więcej	75	18	6	1	117
	Trudno powiedzieć	65	20	6	8	121
	Odmowa odpowiedzi	70	21	5	4	169
Ocena własnych war. mater.	Złe	55	26	16	3	77
	Średnie	69	20	6	5	391
	Dobre	70	21	5	4	508
Udział w prakt. religijnych	Kilka razy w tygodniu	56	30	5	8	44
	Raz w tygodniu	68	22	5	4	369
	1–2 razy w miesiącu	66	20	10	5	153
	Kilka razy w roku	69	18	7	6	199
	W ogóle nie uczestniczy	73	22	5	1	194
Poglądy polityczne	Lewica	77	16	5	2	205
	Centrum	63	24	7	5	255
	Prawica	74	19	5	2	367
	Trudno powiedzieć	52	27	12	9	129

TABELA 2

		Jaki jest Pana(i) stosunek do Anglików?				Liczba osób
		Sympatia	Obojętność	Niechęć	Trudno powiedzieć	
		%	%	%	%	
Ogółem		60	24	11	5	975
Płeć	Mężczyźni	61	24	11	4	459
	Kobiety	58	25	10	7	517
Wiek	18–24 lata	67	21	9	2	93
	25–34	66	19	10	5	152
	35–44	60	22	13	5	191
	45–54	51	31	12	5	156
	55–64	56	25	14	5	153
	65 lat i więcej	59	26	8	7	231
Miejsce zamieszkania	Wieś	54	28	13	5	401
	Miasto do 19 999	57	19	16	8	130
	20 000 – 99 999	60	25	9	7	227
	100 000 – 499 999	71	20	5	5	130
	500 000 i więcej mieszk.	72	20	8		88
Wykształcenie	Podstawowe / gimnazjalne	45	29	13	12	150
	Zasadnicze zawodowe	59	25	11	4	225
	Średnie	63	23	10	4	348
	Wyższe	63	23	10	4	253
Grupa społeczna i zawodowa	Kadra kier., spec. z wyższym wyksz.	73	16	8	4	122
	Średni personel, technicy	68	23	6	3	49
	Pracownicy adm.-biurowi	59	24	9	8	65
	Pracownicy usług	56	22	20	2	82
	Robotnicy wykwalifikowani	55	28	14	2	106
	Robotnicy niewykwalifik.	53	31	8	9	34
	Rolnicy	40	35	19	6	43
	Pracujący na własny rach.	68	23	9		45
	Bezrobotni	53	30	17		17
	Emeryci	57	27	9	7	260
	Renciści	56	21	12	10	37
	Uczniowie i studenci	69	18	8	5	49
	Gospodynie domowe i inni	55	25	10	11	67
Pracuje w:	inst. państw., publicznej	53	24	14	9	134
	spółce właścicieli prywatnych i państwa	68	22	9	1	123
	sekt. pryw. poza rolnict.	64	21	12	3	258
	prywatnym gosp. rolnym	45	39	13	3	45
Dochody na jedną osobę	Do 1499 zł	46	29	18	8	146
	Od 1500 zł do 1999 zł	63	25	9	3	145
	Od 2000 zł do 2999 zł	56	27	10	6	183
	Od 3000 zł do 3999 zł	61	27	10	3	95
	4000 zł i więcej	70	19	10	1	117
	Trudno powiedzieć	59	20	10	12	121
	Odmowa odpowiedzi	65	22	9	4	168
Ocena własnych war. mater.	Złe	55	21	21	3	77
	Średnie	57	26	12	6	390
	Dobre	62	24	9	5	507
Udział w prakt. religijnych	Kilka razy w tygodniu	54	33	3	10	43
	Raz w tygodniu	56	28	9	7	369
	1–2 razy w miesiącu	61	21	13	5	153
	Kilka razy w roku	58	23	12	6	199
	W ogóle nie uczestniczy	66	22	12	1	194
Poglądy polityczne	Lewica	71	17	10	1	205
	Centrum	51	33	11	5	255
	Prawica	62	24	11	3	366
	Trudno powiedzieć	51	21	13	15	129

TABELA 3

		Jaki jest Pana(i) stosunek do Arabów?				Liczba osób
		Sympatia	Obojętność	Niechęć	Trudno powiedzieć	
		%	%	%	%	
Ogółem		15	17	59	9	977
Płeć	Mężczyźni	16	17	60	6	459
	Kobiety	13	17	57	12	518
Wiek	18–24 lata	21	24	50	6	93
	25–34	20	14	58	8	152
	35–44	16	16	62	6	191
	45–54	12	19	60	9	156
	55–64	10	17	61	11	153
	65 lat i więcej	13	17	57	13	231
Miejsce zamieszkania	Wieś	11	16	64	9	401
	Miasto do 19 999	9	16	63	12	130
	20 000 – 99 999	17	20	52	12	228
	100 000 – 499 999	23	16	57	5	130
	500 000 i więcej mieszk.	26	23	48	3	88
Wykształcenie	Podstawowe / gimnazjalne	12	22	48	19	150
	Zasadnicze zawodowe	11	11	72	6	225
	Średnie	13	17	62	8	348
	Wyższe	22	21	50	8	254
Grupa społeczna i zawodowa	Kadra kier., spec. z wyższym wyksz.	25	20	51	5	122
	Średni personel, technicy	24	15	45	15	49
	Pracownicy adm.-biurowi	9	26	53	12	65
	Pracownicy usług	9	12	78	1	82
	Robotnicy wykwalifikowani	9	17	70	4	106
	Robotnicy niewykwalifik.	2	24	61	12	34
	Rolnicy	2	12	76	11	43
	Pracujący na własny rach.	19	15	59	7	45
	Bezrobotni	13	23	64		17
	Emeryci	12	18	58	12	260
	Renciści	22	11	51	16	37
	Uczniowie i studenci	34	24	31	11	50
	Gospodynie domowe i inni	15	10	60	14	67
Pracuje w:	inst. państw., publicznej	13	18	57	11	134
	spółce właścicieli prywatnych i państwa	14	14	69	2	123
	sekt. pryw. poza rolnict.	16	20	57	7	258
	prywatnym gosp. rolnym	6	13	75	7	45
Dochody na jedną osobę	Do 1499 zł	8	18	61	12	146
	Od 1500 zł do 1999 zł	9	19	64	8	145
	Od 2000 zł do 2999 zł	12	18	60	10	183
	Od 3000 zł do 3999 zł	12	19	61	7	95
	4000 zł i więcej	28	17	53	3	117
	Trudno powiedzieć	19	13	53	16	121
	Odmowa odpowiedzi	18	16	57	9	169
Ocena własnych war. mater.	Złe	20	15	58	7	77
	Średnie	12	17	61	10	391
	Dobre	16	18	57	9	508
Udział w prakt. religijnych	Kilka razy w tygodniu	6	6	66	22	44
	Raz w tygodniu	11	16	63	10	369
	1–2 razy w miesiącu	14	19	62	6	153
	Kilka razy w roku	17	14	56	13	199
	W ogóle nie uczestniczy	23	22	52	3	194
Poglądy polityczne	Lewica	20	17	58	4	205
	Centrum	19	20	53	9	255
	Prawica	10	17	64	9	367
	Trudno powiedzieć	12	13	57	18	129

TABELA 4

		Jaki jest Pana(i) stosunek do Białorusinów?				Liczba osób
		Sympatia	Obojętność	Niechęć	Trudno powiedzieć	
		%	%	%	%	
Ogółem		19	21	51	8	974
Płeć	Mężczyźni	23	23	49	6	458
	Kobiety	16	19	54	11	516
Wiek	18–24 lata	25	21	47	7	93
	25–34	20	13	61	6	151
	35–44	19	21	56	5	191
	45–54	18	26	48	8	156
	55–64	18	23	49	11	152
	65 lat i więcej	20	21	47	12	231
Miejsce zamieszkania	Wieś	16	20	56	8	401
	Miasto do 19 999	10	19	60	10	128
	20 000 – 99 999	19	23	49	10	228
	100 000 – 499 999	25	24	41	10	129
	500 000 i więcej mieszk.	42	17	39	2	88
Wykształcenie	Podstawowe / gimnazjalne	17	27	42	14	150
	Zasadnicze zawodowe	15	21	55	9	225
	Średnie	19	19	57	6	346
	Wyższe	25	21	46	8	254
Grupa społeczna i zawodowa	Kadra kier., spec. z wyższym wyksz.	31	21	43	6	122
	Średni personel, technicy	26	16	53	5	49
	Pracownicy adm.-biurowi	14	20	62	4	64
	Pracownicy usług	15	24	59	2	82
	Robotnicy wykwalifikowani	14	17	67	2	106
	Robotnicy niewykwalifik.	4	40	53	3	34
	Rolnicy	12	28	52	9	43
	Pracujący na własny rach.	20	18	57	4	45
	Bezrobotni	18	20	60	1	17
	Emeryci	19	20	46	15	260
	Renciści	25	19	47	9	37
	Uczniowie i studenci	28	23	37	11	50
	Gospodynie domowe i inni	15	20	48	17	66
Pracuje w:	inst. państw., publicznej	22	18	55	5	134
	spółce właścicieli prywatnych i państwa	16	21	59	4	123
	sekt. pryw. poza rolnict.	21	23	52	5	257
	prywatnym gosp. rolnym	9	28	57	6	45
Dochody na jedną osobę	Do 1499 zł	17	30	45	7	146
	Od 1500 zł do 1999 zł	9	24	60	7	145
	Od 2000 zł do 2999 zł	18	17	53	11	183
	Od 3000 zł do 3999 zł	21	19	54	6	95
	4000 zł i więcej	28	18	49	5	117
	Trudno powiedzieć	19	15	51	16	121
	Odmowa odpowiedzi	24	23	47	6	167
Ocena własnych war. mater.	Złe	25	27	41	7	77
	Średnie	15	23	53	9	390
	Dobre	22	19	51	8	507
Udział w prakt. religijnych	Kilka razy w tygodniu	13	27	43	17	44
	Raz w tygodniu	18	23	50	10	369
	1–2 razy w miesiącu	17	18	60	5	152
	Kilka razy w roku	21	18	52	9	199
	W ogóle nie uczestniczy	22	24	49	5	194
Poglądy polityczne	Lewica	24	17	54	5	205
	Centrum	18	28	48	7	254
	Prawica	19	21	53	7	367
	Trudno powiedzieć	15	19	49	18	129

TABELA 5

		Jaki jest Pana(i) stosunek do Chińczyków?				Liczba osób
		Sympatia	Obojętność	Niechęć	Trudno powiedzieć	
		%	%	%	%	
Ogółem		24	29	36	11	976
Płeć	Mężczyźni	26	29	37	8	459
	Kobiety	23	29	35	13	518
Wiek	18–24 lata	34	38	25	4	93
	25–34	35	21	32	12	152
	35–44	28	29	37	6	191
	45–54	18	33	39	10	156
	55–64	21	25	40	13	153
	65 lat i więcej	17	30	37	16	231
Miejsce zamieszkania	Wieś	18	31	39	11	401
	Miasto do 19 999	22	22	40	16	130
	20 000 – 99 999	26	28	34	11	228
	100 000 – 499 999	32	30	27	11	130
	500 000 i więcej mieszk.	38	29	32	1	88
Wykształcenie	Podstawowe / gimnazjalne	22	33	28	17	150
	Zasadnicze zawodowe	19	26	43	12	225
	Średnie	24	28	39	9	348
	Wyższe	31	31	29	9	254
Grupa społeczna i zawodowa	Kadra kier., spec. z wyższym wyksz.	38	28	29	6	122
	Średni personel, technicy	34	25	32	9	49
	Pracownicy adm.-biurowi	20	37	33	10	65
	Pracownicy usług	21	25	48	6	82
	Robotnicy wykwalifikowani	29	29	37	5	106
	Robotnicy niewykwalifik.	15	41	30	13	34
	Rolnicy	9	30	49	12	43
	Pracujący na własny rach.	19	31	37	13	45
	Bezrobotni	28	35	37		17
	Emeryci	17	30	37	16	260
	Renciści	31	19	37	13	37
	Uczniowie i studenci	44	37	13	6	50
	Gospodynie domowe i inni	20	18	41	21	67
Pracuje w:	inst. państw., publicznej	27	29	33	11	134
	spółce właścicieli prywatnych i państwa	27	33	38	2	123
	sekt. pryw. poza rolnict.	29	27	35	9	258
	prywatnym gosp. rolnym	9	36	44	11	45
Dochody na jedną osobę	Do 1499 zł	15	36	36	12	146
	Od 1500 zł do 1999 zł	17	30	43	11	145
	Od 2000 zł do 2999 zł	26	27	34	13	183
	Od 3000 zł do 3999 zł	30	27	36	7	95
	4000 zł i więcej	33	26	37	4	117
	Trudno powiedzieć	26	23	33	17	121
	Odmowa odpowiedzi	26	31	32	11	169
Ocena własnych war. mater.	Złe	23	23	46	8	77
	Średnie	18	33	37	12	391
	Dobre	29	27	33	11	507
Udział w prakt. religijnych	Kilka razy w tygodniu	12	20	50	18	44
	Raz w tygodniu	19	29	39	13	369
	1–2 razy w miesiącu	25	37	29	9	153
	Kilka razy w roku	27	28	34	11	199
	W ogóle nie uczestniczy	34	25	35	6	194
Poglądy polityczne	Lewica	33	25	34	7	205
	Centrum	25	38	29	8	255
	Prawica	19	29	41	11	367
	Trudno powiedzieć	24	20	36	21	129

TABELA 6

		Jaki jest Pana(i) stosunek do Czechów?				Liczba osób
		Sympatia	Obojętność	Niechęć	Trudno powiedzieć	
		%	%	%	%	
Ogółem		54	27	13	6	975
Płeć	Mężczyźni	58	27	12	4	458
	Kobiety	51	28	13	7	516
Wiek	18–24 lata	55	36	6	3	91
	25–34	65	26	4	5	152
	35–44	57	22	15	6	191
	45–54	56	27	12	5	156
	55–64	41	34	20	5	153
	65 lat i więcej	51	25	15	9	231
Miejsce zamieszkania	Wieś	48	30	17	6	400
	Miasto do 19 999	52	25	15	8	129
	20 000 – 99 999	56	29	9	7	227
	100 000 – 499 999	62	24	9	6	130
	500 000 i więcej mieszk.	69	23	8		88
Wykształcenie	Podstawowe / gimnazjalne	44	31	11	14	150
	Zasadnicze zawodowe	44	30	21	4	225
	Średnie	56	27	12	5	347
	Wyższe	66	23	7	4	253
Grupa społeczna i zawodowa	Kadra kier., spec. z wyższym wyksz.	69	21	8	3	122
	Średni personel, technicy	61	25	7	7	48
	Pracownicy adm.-biurowi	66	21	4	9	65
	Pracownicy usług	55	28	14	3	82
	Robotnicy wykwalifikowani	51	31	17	1	106
	Robotnicy niewykwalifik.	47	32	14	7	34
	Rolnicy	34	26	31	9	43
	Pracujący na własny rach.	57	32	10		45
	Bezrobotni	49	34	16		17
	Emeryci	46	29	16	9	260
	Renciści	56	26	11	7	37
	Uczniowie i studenci	58	36	2	5	48
	Gospodynie domowe i inni	54	23	13	9	67
Pracuje w:	inst. państw., publicznej	53	30	9	8	134
	spółce właścicieli prywatnych i państwa	63	24	12	1	122
	sekt. pryw. poza rolnict.	61	24	11	4	258
	prywatnym gosp. rolnym	35	37	22	6	45
Dochody na jedną osobę	Do 1499 zł	49	28	16	7	146
	Od 1500 zł do 1999 zł	46	30	18	6	145
	Od 2000 zł do 2999 zł	57	27	10	6	183
	Od 3000 zł do 3999 zł	55	29	14	2	95
	4000 zł i więcej	59	28	10	2	117
	Trudno powiedzieć	48	27	13	12	120
	Odmowa odpowiedzi	63	24	8	4	167
Ocena własnych war. mater.	Złe	49	27	20	4	77
	Średnie	55	28	11	6	390
	Dobre	54	27	13	6	507
Udział w prakt. religijnych	Kilka razy w tygodniu	47	14	25	13	43
	Raz w tygodniu	49	30	14	7	369
	1–2 razy w miesiącu	52	32	13	3	153
	Kilka razy w roku	58	25	9	7	198
	W ogóle nie uczestniczy	64	25	9	2	194
Poglądy polityczne	Lewica	69	22	8	1	205
	Centrum	52	31	10	7	254
	Prawica	50	30	15	4	366
	Trudno powiedzieć	46	23	17	14	129

TABELA 7

		Jaki jest Pana(i) stosunek do Estończyków?				Liczba osób
		Sympatia	Obojętność	Niechęć	Trudno powiedzieć	
		%	%	%	%	
Ogółem		38	32	13	17	970
Płeć	Mężczyźni	43	31	12	14	457
	Kobiety	34	32	14	20	513
Wiek	18–24 lata	43	41	10	7	92
	25–34	42	30	9	19	151
	35–44	40	31	15	14	191
	45–54	39	32	12	16	155
	55–64	35	32	15	18	153
	65 lat i więcej	34	28	14	24	229
Miejsce zamieszkania	Wieś	32	36	15	17	400
	Miasto do 19 999	37	19	19	25	124
	20 000 – 99 999	40	31	9	19	228
	100 000 – 499 999	44	31	9	15	130
	500 000 i więcej mieszk.	55	31	8	7	88
Wykształcenie	Podstawowe / gimnazjalne	23	35	14	28	150
	Zasadnicze zawodowe	31	31	18	20	222
	Średnie	41	33	13	13	346
	Wyższe	49	28	7	15	253
Grupa społeczna i zawodowa	Kadra kier., spec. z wyższym wyksz.	56	22	11	11	122
	Średni personel, technicy	43	35	8	14	48
	Pracownicy adm.-biurowi	44	35	2	18	64
	Pracownicy usług	29	39	21	11	82
	Robotnicy wykwalifikowani	41	33	11	15	105
	Robotnicy niewykwalifik.	33	36	15	15	34
	Rolnicy	23	36	19	21	43
	Pracujący na własny rach.	41	32	13	14	45
	Bezrobotni	36	42	14	9	17
	Emeryci	33	31	14	23	258
	Renciści	42	23	12	22	37
	Uczniowie i studenci	50	33	6	11	49
	Gospodynie domowe i inni	25	30	21	24	67
Pracuje w:	inst. państw., publicznej	37	32	11	20	134
	spółce właścicieli prywatnych i państwa	44	31	12	12	121
	sekt. prywat. poza rolnict.	45	31	11	13	257
	prywatnym gosp. rolnym	26	38	17	19	45
Dochody na jedną osobę	Do 1499 zł	25	34	22	19	146
	Od 1500 zł do 1999 zł	34	29	17	20	144
	Od 2000 zł do 2999 zł	40	34	10	16	183
	Od 3000 zł do 3999 zł	44	26	17	14	94
	4000 zł i więcej	49	30	7	14	117
	Trudno powiedzieć	28	31	11	30	119
	Odmowa odpowiedzi	48	33	8	11	167
Ocena własnych war. mater.	Złe	33	28	19	20	77
	Średnie	38	32	11	18	387
	Dobre	39	31	13	17	505
Udział w prakt. religijnych	Kilka razy w tygodniu	28	33	14	24	44
	Raz w tygodniu	34	33	14	19	368
	1–2 razy w miesiącu	36	34	17	12	152
	Kilka razy w roku	42	28	13	17	197
	W ogóle nie uczestniczy	43	31	9	17	192
Poglądy polityczne	Lewica	47	28	14	12	204
	Centrum	35	40	9	17	253
	Prawica	38	32	15	15	366
	Trudno powiedzieć	31	20	16	33	127

TABELA 8

		Jaki jest Pana(i) stosunek do Finów?				Liczba osób
		Sympatia	Obojętność	Niechęć	Trudno powiedzieć	
		%	%	%	%	
Ogółem		45	29	12	14	975
Płeć	Mężczyźni	52	27	10	11	458
	Kobiety	40	30	13	17	517
Wiek	18–24 lata	48	33	9	9	93
	25–34	52	29	7	12	152
	35–44	51	25	15	10	191
	45–54	43	31	10	16	156
	55–64	37	32	13	17	152
	65 lat i więcej	42	27	13	18	230
Miejsce zamieszkania	Wieś	39	31	15	15	400
	Miasto do 19 999	43	21	15	21	129
	20 000 – 99 999	47	33	7	14	228
	100 000 – 499 999	49	29	10	12	130
	500 000 i więcej mieszk.	69	21	7	3	88
Wykształcenie	Podstawowe / gimnazjalne	31	29	14	26	150
	Zasadnicze zawodowe	34	29	20	17	223
	Średnie	50	29	10	12	348
	Wyższe	57	28	6	8	254
Grupa społeczna i zawodowa	Kadra kier., spec. z wyższym wyksz.	64	26	5	4	122
	Średni personel, technicy	56	34	1	9	49
	Pracownicy adm.-biurowi	52	25	7	16	65
	Pracownicy usług	36	30	24	10	81
	Robotnicy wykwalifikowani	46	31	11	12	106
	Robotnicy niewykwalifik.	43	26	19	13	34
	Rolnicy	15	40	25	20	43
	Pracujący na własny rach.	57	24	13	6	45
	Bezrobotni	46	35	12	7	17
	Emeryci	39	31	11	19	259
	Renciści	42	20	13	25	37
	Uczniowie i studenci	54	29	4	12	50
	Gospodynie domowe i inni	39	20	14	26	67
Pracuje w:	inst. państw., publicznej	40	34	13	13	133
	spółce właścicieli prywatnych i państwa	55	29	8	8	123
	sekt. prywat. poza rolnict.	54	24	12	10	258
	prywatnym gosp. rolnym	23	42	20	15	45
Dochody na jedną osobę	Do 1499 zł	32	31	19	18	146
	Od 1500 zł do 1999 zł	34	32	13	20	145
	Od 2000 zł do 2999 zł	53	26	9	12	183
	Od 3000 zł do 3999 zł	54	31	9	6	95
	4000 zł i więcej	63	23	8	6	117
	Trudno powiedzieć	36	25	15	23	119
	Odmowa odpowiedzi	48	32	8	12	169
Ocena własnych war. mater.	Złe	42	29	17	12	77
	Średnie	45	29	12	14	390
	Dobre	46	29	10	15	507
Udział w prakt. religijnych	Kilka razy w tygodniu	33	36	11	21	44
	Raz w tygodniu	41	30	11	18	369
	1–2 razy w miesiącu	44	31	15	10	153
	Kilka razy w roku	48	26	11	16	199
	W ogóle nie uczestniczy	55	27	11	7	192
Poglądy polityczne	Lewica	60	21	11	7	205
	Centrum	42	34	10	14	255
	Prawica	42	33	11	14	366
	Trudno powiedzieć	36	21	17	25	128

TABELA 9

		Jaki jest Pana(i) stosunek do Francuzów ?				Liczba osób
		Sympatia	Obojętność	Niechęć	Trudno powiedzieć	
		%	%	%	%	
Ogółem		44	28	23	6	977
Płeć	Mężczyźni	43	27	26	3	459
	Kobiety	45	28	20	8	518
Wiek	18–24 lata	50	32	18		93
	25–34	47	23	25	5	152
	35–44	48	26	21	5	191
	45–54	43	29	20	8	156
	55–64	40	29	27	5	153
	65 lat i więcej	39	29	24	8	231
Miejsce zamieszkania	Wieś	38	30	27	5	401
	Miasto do 19 999	39	27	24	9	130
	20 000 – 99 999	45	28	20	7	228
	100 000 – 499 999	55	25	15	4	130
	500 000 i więcej mieszk.	60	20	18	2	88
Wykształcenie	Podstawowe / gimnazjalne	37	35	15	12	150
	Zasadnicze zawodowe	36	31	27	6	225
	Średnie	48	23	24	5	348
	Wyższe	49	27	22	3	254
Grupa społeczna i zawodowa	Kadra kier., spec. z wyższym wyksz.	53	26	18	3	122
	Średni personel, technicy	51	23	21	5	49
	Pracownicy adm.-biurowi	45	19	28	8	65
	Pracownicy usług	39	28	32	1	82
	Robotnicy wykwalifikowani	48	29	19	4	106
	Robotnicy niewykwalifik.	41	29	18	12	34
	Rolnicy	24	41	32	3	43
	Pracujący na własny rach.	58	19	22		45
	Bezrobotni	36	36	27		17
	Emeryci	38	30	23	9	260
	Renciści	53	11	23	13	37
	Uczniowie i studenci	57	30	13		50
	Gospodynie domowe i inni	36	33	20	11	67
Pracuje w:	inst. państw., publicznej	42	29	20	9	134
	spółce właścicieli prywatnych i państwa	50	26	21	3	123
	sekt. pryw. poza rolnict.	49	24	24	3	258
	prywatnym gosp. rolnym	34	37	29		45
Dochody na jedną osobę	Do 1499 zł	37	29	28	6	146
	Od 1500 zł do 1999 zł	34	36	24	6	145
	Od 2000 zł do 2999 zł	48	25	22	5	183
	Od 3000 zł do 3999 zł	46	24	25	5	95
	4000 zł i więcej	52	26	19	2	117
	Trudno powiedzieć	40	25	22	13	121
	Odmowa odpowiedzi	50	27	19	5	169
Ocena własnych war. mater.	Złe	39	32	24	5	77
	Średnie	47	27	20	6	391
	Dobre	43	27	24	6	508
Udział w prakt. religijnych	Kilka razy w tygodniu	27	36	27	9	44
	Raz w tygodniu	33	35	25	7	369
	1–2 razy w miesiącu	47	22	28	3	153
	Kilka razy w roku	54	19	19	9	199
	W ogóle nie uczestniczy	57	25	17	1	194
Poglądy polityczne	Lewica	59	22	18	1	205
	Centrum	47	30	17	6	255
	Prawica	34	31	31	3	367
	Trudno powiedzieć	41	24	18	17	129

TABELA 10

		Jaki jest Pana(i) stosunek do Litwinów?				Liczba osób
		Sympatia	Obojętność	Niechęć	Trudno powiedzieć	
		%	%	%	%	
Ogółem		47	28	16	9	975
Płeć	Mężczyźni	52	28	14	6	459
	Kobiety	42	28	17	12	516
Wiek	18–24 lata	44	38	11	7	92
	25–34	50	24	15	11	152
	35–44	48	30	15	7	191
	45–54	44	29	17	10	156
	55–64	46	24	21	9	153
	65 lat i więcej	48	27	14	11	231
Miejsce zamieszkania	Wieś	45	31	17	8	401
	Miasto do 19 999	40	23	21	16	129
	20 000 – 99 999	47	29	14	10	227
	100 000 – 499 999	45	31	15	10	130
	500 000 i więcej mieszk.	70	18	10	2	88
Wykształcenie	Podstawowe / gimnazjalne	36	34	13	17	150
	Zasadnicze zawodowe	41	29	20	10	225
	Średnie	47	29	17	8	348
	Wyższe	59	23	11	7	253
Grupa społeczna i zawodowa	Kadra kier., spec. z wyższym wyksz.	65	22	8	5	122
	Średni personel, technicy	52	22	19	7	49
	Pracownicy adm.-biurowi	47	22	18	13	65
	Pracownicy usług	41	30	23	7	82
	Robotnicy wykwalifikowani	46	32	16	5	106
	Robotnicy niewykwalifik.	38	20	27	15	34
	Rolnicy	35	29	27	8	43
	Pracujący na własny rach.	47	32	16	6	45
	Bezrobotni	43	36	22		17
	Emeryci	46	29	13	12	260
	Renciści	48	16	27	9	37
	Uczniowie i studenci	53	35	1	10	48
Pracuje w:	Gospodynie domowe i inni	30	37	14	19	67
	inst. państw., publicznej	41	27	20	12	134
	spółce właścicieli prywatnych i państwa	50	29	15	6	123
	sekt. pryw. poza rolnict.	54	24	14	7	258
	prywatnym gosp. rolnym	36	38	21	5	45
Dochody na jedną osobę	Do 1499 zł	38	30	22	10	146
	Od 1500 zł do 1999 zł	44	31	15	9	145
	Od 2000 zł do 2999 zł	51	29	11	9	183
	Od 3000 zł do 3999 zł	53	21	18	8	95
	4000 zł i więcej	54	25	15	6	117
	Trudno powiedzieć	36	28	19	17	121
	Odmowa odpowiedzi	51	29	12	7	167
Ocena własnych war. mater.	Złe	44	26	20	10	77
	Średnie	45	27	19	10	390
	Dobre	49	29	13	9	507
Udział w prakt. religijnych	Kilka razy w tygodniu	52	18	13	16	43
	Raz w tygodniu	44	31	16	9	369
	1–2 razy w miesiącu	46	30	18	7	153
	Kilka razy w roku	46	26	15	13	199
	W ogóle nie uczestniczy	52	28	14	6	194
Poglądy polityczne	Lewica	55	23	16	6	205
	Centrum	47	32	13	8	255
	Prawica	48	30	15	6	366
	Trudno powiedzieć	31	25	19	25	129

TABELA 11

		Jaki jest Pana(i) stosunek do Niemców?				Liczba osób
		Sympatia	Obojętność	Niechęć	Trudno powiedzieć	
		%	%	%	%	
Ogółem		33	23	40	4	976
Płeć	Mężczyźni	34	22	42	2	459
	Kobiety	32	24	38	5	517
Wiek	18–24 lata	52	24	23		93
	25–34	37	17	42	4	152
	35–44	31	30	36	3	191
	45–54	33	25	39	3	156
	55–64	27	24	44	5	153
	65 lat i więcej	28	20	47	4	231
Miejsce zamieszkania	Wieś	24	23	49	3	401
	Miasto do 19 999	27	25	41	7	130
	20 000 – 99 999	36	25	34	5	227
	100 000 – 499 999	45	20	33	2	130
	500 000 i więcej mieszk.	55	21	23		88
Wykształcenie	Podstawowe / gimnazjalne	26	26	40	8	150
	Zasadnicze zawodowe	27	22	48	3	225
	Średnie	34	19	44	3	348
	Wyższe	41	28	28	2	253
Grupa społeczna i zawodowa	Kadra kier., spec. z wyższym wyksz.	45	28	24	3	122
	Średni personel, technicy	44	24	27	5	49
	Pracownicy adm.-biurowi	26	35	35	4	65
	Pracownicy usług	29	20	50	1	82
	Robotnicy wykwalifikowani	27	29	44		106
	Robotnicy niewykwalifik.	18	23	52	7	34
	Rolnicy	10	25	62	3	43
	Pracujący na własny rach.	48	17	34		45
	Bezrobotni	43	20	36		17
	Emeryci	27	23	44	6	260
	Renciści	43	10	43	4	37
	Uczniowie i studenci	59	28	14		49
Pracuje w:	Gospodynie domowe i inni	31	11	51	7	67
	inst. państw., publicznej	28	34	31	7	134
	spółce właścicieli prywatnych i państwa	36	27	36	1	123
	sekt. pryw. poza rolnict.	40	21	38	1	258
	prywatnym gosp. rolnym	12	22	65		45
Dochody na jedną osobę	Do 1499 zł	23	31	43	4	146
	Od 1500 zł do 1999 zł	25	24	49	2	145
	Od 2000 zł do 2999 zł	37	18	41	3	183
	Od 3000 zł do 3999 zł	32	28	37	4	95
	4000 zł i więcej	46	21	31	1	117
	Trudno powiedzieć	33	19	38	10	121
	Odmowa odpowiedzi	35	25	38	2	168
Ocena własnych war. mater.	Złe	24	28	46	3	77
	Średnie	34	25	37	3	390
	Dobre	34	21	41	4	508
Udział w prakt. religijnych	Kilka razy w tygodniu	19	19	53	9	43
	Raz w tygodniu	26	21	49	4	369
	1–2 razy w miesiącu	31	27	41	1	153
	Kilka razy w roku	35	25	34	6	199
	W ogóle nie uczestniczy	50	23	27	1	194
Poglądy polityczne	Lewica	54	20	26	0	205
	Centrum	35	31	31	3	255
	Prawica	21	20	57	2	366
	Trudno powiedzieć	28	26	35	11	129

TABELA 12

		Jaki jest Pana(i) stosunek do Romów (Cyganów)?				Liczba osób
		Sympatia	Obojętność	Niechęć	Trudno powiedzieć	
		%	%	%	%	
Ogółem		16	27	50	7	974
Płeć	Mężczyźni	17	26	52	5	459
	Kobiety	16	28	48	8	515
Wiek	18–24 lata	16	35	43	6	93
	25–34	16	15	63	6	151
	35–44	12	24	58	5	191
	45–54	12	28	53	7	156
	55–64	19	27	44	9	153
	65 lat i więcej	22	34	38	7	230
Miejsce zamieszkania	Wieś	14	25	56	6	401
	Miasto do 19 999	16	29	43	12	128
	20 000 – 99 999	17	29	49	6	228
	100 000 – 499 999	18	29	47	7	129
	500 000 i więcej mieszk.	25	30	40	5	88
Wykształcenie	Podstawowe / gimnazjalne	14	36	39	11	150
	Zasadnicze zawodowe	14	29	51	6	225
	Średnie	17	25	53	6	346
	Wyższe	19	24	51	6	253
Grupa społeczna i zawodowa	Kadra kier., spec. z wyższym wyksz.	20	22	54	4	122
	Średni personel, technicy	24	11	58	6	49
	Pracownicy adm.-biurowi	6	27	56	11	64
	Pracownicy usług	7	20	71	3	82
	Robotnicy wykwalifikowani	12	23	61	3	106
	Robotnicy niewykwalifik.	3	35	53	9	34
	Rolnicy	5	24	64	7	43
	Pracujący na własny rach.	9	34	47	10	45
	Bezrobotni	24	28	47		17
	Emeryci	23	32	38	7	259
	Renciści	27	22	38	13	37
	Uczniowie i studenci	26	41	27	6	49
	Gospodynie domowe i inni	11	31	47	11	67
Pracuje w:	inst. państw., publicznej	17	19	58	7	134
	spółce właścicieli prywatnych i państwa	13	24	57	6	123
	sekt. pryw. poza rolnict.	12	26	56	5	257
	prywatnym gosp. rolnym	5	20	68	6	45
Dochody na jedną osobę	Do 1499 zł	15	30	49	7	146
	Od 1500 zł do 1999 zł	10	35	50	6	145
	Od 2000 zł do 2999 zł	18	30	47	6	182
	Od 3000 zł do 3999 zł	17	27	51	5	95
	4000 zł i więcej	21	26	49	4	117
	Trudno powiedzieć	13	18	57	13	121
	Odmowa odpowiedzi	21	23	50	6	167
Ocena własnych war. mater.	Złe	13	20	60	7	77
	Średnie	15	29	49	6	390
	Dobre	18	27	49	7	506
Udział w prakt. religijnych	Kilka razy w tygodniu	10	30	47	14	44
	Raz w tygodniu	16	30	46	8	368
	1–2 razy w miesiącu	13	28	56	2	152
	Kilka razy w roku	18	23	50	8	199
	W ogóle nie uczestniczy	18	26	53	3	194
Poglądy polityczne	Lewica	18	27	50	4	205
	Centrum	19	27	47	7	254
	Prawica	15	29	50	5	366
	Trudno powiedzieć	12	21	53	13	129

TABELA 13

		Jaki jest Pana(i) stosunek do Rosjan?				Liczba osób
		Sympatia	Obojętność	Niechęć	Trudno powiedzieć	
		%	%	%	%	
Ogółem		6	8	82	3	974
Płeć	Mężczyźni	9	9	80	2	459
	Kobiety	4	8	84	4	515
Wiek	18–24 lata	11	8	80	1	93
	25–34	8	9	79	4	152
	35–44	7	8	82	3	190
	45–54	5	7	86	3	156
	55–64	5	9	81	5	153
	65 lat i więcej	5	8	84	3	230
Miejsce zamieszkania	Wieś	5	5	87	3	401
	Miasto do 19 999	5	9	82	4	129
	20 000 – 99 999	6	8	84	3	226
	100 000 – 499 999	7	16	72	4	130
	500 000 i więcej mieszk.	16	9	74	1	88
Wykształcenie	Podstawowe / gimnazjalne	6	5	84	5	150
	Zasadnicze zawodowe	5	8	84	3	225
	Średnie	8	7	84	2	347
	Wyższe	7	12	78	4	252
Grupa społeczna i zawodowa	Kadra kier., spec. z wyższym wyksz.	10	14	73	3	121
	Średni personel, technicy	8	10	80	2	49
	Pracownicy adm.-biurowi	9	3	82	6	65
	Pracownicy usług	4	5	90	1	82
	Robotnicy wykwalifikowani	6	6	87	1	106
	Robotnicy niewykwalifik.		11	86	3	34
	Rolnicy		3	90	7	43
	Pracujący na własny rach.	3	8	85	4	45
	Bezrobotni	13	18	69		17
	Emeryci	4	8	84	4	260
	Renciści	14	7	77	2	36
	Uczniowie i studenci	15	11	74		49
	Gospodynie domowe i inni	7	6	81	6	67
Pracuje w:	inst. państw., publicznej	7	12	77	4	133
	spółce właścicieli prywatnych i państwa	6	7	85	2	123
	sekt. pryw. poza rolnict.	7	8	82	3	258
	prywatnym gosp. rolnym		2	95	4	45
Dochody na jedną osobę	Do 1499 zł	4	7	87	2	146
	Od 1500 zł do 1999 zł	4	5	89	2	145
	Od 2000 zł do 2999 zł	7	11	78	3	183
	Od 3000 zł do 3999 zł	6	7	84	2	94
	4000 zł i więcej	10	6	83	1	117
	Trudno powiedzieć	5	11	78	7	121
	Odmowa odpowiedzi	8	8	79	5	167
Ocena własnych war. mater.	Złe	10	8	78	4	77
	Średnie	6	7	84	3	389
	Dobre	6	9	81	3	506
Udział w prakt. religijnych	Kilka razy w tygodniu	2	12	82	3	42
	Raz w tygodniu	5	7	83	4	368
	1–2 razy w miesiącu	6	6	88	0	153
	Kilka razy w roku	7	8	81	5	199
	W ogóle nie uczestniczy	8	10	81	1	194
Poglądy polityczne	Lewica	8	9	81	2	205
	Centrum	8	9	80	3	255
	Prawica	4	7	86	3	366
	Trudno powiedzieć	8	7	80	5	129

TABELA 14

		Jaki jest Pana(i) stosunek do Słowaków?				Liczba osób
		Sympatia	Obojętność	Niechęć	Trudno powiedzieć	
		%	%	%	%	
Ogółem		54	28	11	7	976
Płeć	Mężczyźni	56	29	10	5	459
	Kobiety	51	28	11	9	517
Wiek	18–24 lata	54	37	6	4	93
	25–34	61	20	8	10	152
	35–44	60	24	10	6	191
	45–54	52	35	8	5	156
	55–64	48	30	15	7	153
	65 lat i więcej	48	28	14	10	231
Miejsce zamieszkania	Wieś	50	30	12	7	401
	Miasto do 19 999	39	31	18	13	129
	20 000 – 99 999	55	30	7	8	228
	100 000 – 499 999	64	22	8	7	130
	500 000 i więcej mieszk.	72	21	6	1	88
Wykształcenie	Podstawowe / gimnazjalne	43	32	11	13	150
	Zasadnicze zawodowe	45	30	18	7	225
	Średnie	56	28	9	7	348
	Wyższe	64	24	7	6	253
Grupa społeczna i zawodowa	Kadra kier., spec. z wyższym wyksz.	70	20	6	4	122
	Średni personel, technicy	62	31	3	4	49
	Pracownicy adm.-biurowi	59	20	8	14	65
	Pracownicy usług	56	25	17	2	82
	Robotnicy wykwalifikowani	46	39	13	3	106
	Robotnicy niewykwalifik.	49	26	16	10	34
	Rolnicy	42	32	17	9	43
	Pracujący na własny rach.	63	23	9	4	45
	Bezrobotni	40	43	15	1	17
	Emeryci	46	31	12	11	260
	Renciści	58	13	15	15	37
	Uczniowie i studenci	63	33		5	49
	Gospodynie domowe i inni	51	29	9	10	67
Pracuje w:	inst. państw., publicznej	52	29	11	8	134
	spółce właścicieli prywatnych i państwa	56	33	8	3	123
	sekt. pryw. poza rolnict.	62	22	10	6	258
	prywatnym gosp. rolnym	47	30	17	7	45
Dochody na jedną osobę	Do 1499 zł	45	31	15	10	146
	Od 1500 zł do 1999 zł	44	33	17	6	145
	Od 2000 zł do 2999 zł	58	25	10	7	183
	Od 3000 zł do 3999 zł	63	24	9	5	95
	4000 zł i więcej	62	26	8	4	117
	Trudno powiedzieć	46	28	11	16	121
	Odmowa odpowiedzi	60	29	5	6	168
Ocena własnych war. mater.	Złe	48	26	18	8	77
	Średnie	54	29	9	8	391
	Dobre	54	28	11	7	507
Udział w prakt. religijnych	Kilka razy w tygodniu	46	35	6	12	44
	Raz w tygodniu	51	28	13	8	368
	1–2 razy w miesiącu	52	30	12	6	153
	Kilka razy w roku	58	24	8	10	199
	W ogóle nie uczestniczy	58	30	9	3	194
Poglądy polityczne	Lewica	65	26	7	2	205
	Centrum	52	30	9	9	255
	Prawica	52	31	13	5	366
	Trudno powiedzieć	42	24	14	20	129

TABELA 15

		Jaki jest Pana(i) stosunek do Szwedów?				Liczba osób
		Sympatia	Obojętność	Niechęć	Trudno powiedzieć	
		%	%	%	%	
Ogółem		48	30	12	9	977
Płeć	Mężczyźni	52	28	13	7	459
	Kobiety	45	32	11	12	518
Wiek	18–24 lata	57	32	7	3	93
	25–34	60	22	8	10	152
	35–44	51	26	16	7	191
	45–54	47	32	12	9	156
	55–64	36	39	14	11	153
	65 lat i więcej	44	32	12	13	231
Miejsce zamieszkania	Wieś	42	32	16	10	401
	Miasto do 19 999	43	30	14	13	130
	20 000 – 99 999	49	30	10	11	228
	100 000 – 499 999	57	32	6	5	130
	500 000 i więcej mieszk.	71	20	6	3	88
Wykształcenie	Podstawowe / gimnazjalne	34	36	11	19	150
	Zasadnicze zawodowe	39	32	19	10	225
	Średnie	53	30	10	7	348
	Wyższe	59	26	9	6	254
Grupa społeczna i zawodowa	Kadra kier., spec. z wyższym wyksz.	65	22	10	4	122
	Średni personel, technicy	64	21	5	10	49
	Pracownicy adm.-biurowi	52	26	6	15	65
	Pracownicy usług	35	40	23	2	82
	Robotnicy wykwalifikowani	51	31	12	6	106
	Robotnicy niewykwalifik.	42	23	18	16	34
	Rolnicy	29	27	25	18	43
	Pracujący na własny rach.	58	28	10	4	45
	Bezrobotni	42	35	23		17
	Emeryci	41	37	10	12	260
	Renciści	54	25	10	12	37
	Uczniowie i studenci	63	27	6	5	50
	Gospodynie domowe i inni	39	32	13	15	67
Pracuje w:	inst. państw., publicznej	42	32	15	11	134
	spółce właścicieli prywatnych i państwa	56	24	12	8	123
	sekt. prywat. poza rolnict.	57	26	10	6	258
	prywatnym gosp. rolnym	32	34	20	14	45
Dochody na jedną osobę	Do 1499 zł	41	27	20	12	146
	Od 1500 zł do 1999 zł	36	39	15	10	145
	Od 2000 zł do 2999 zł	52	34	7	8	183
	Od 3000 zł do 3999 zł	54	29	10	7	95
	4000 zł i więcej	64	24	8	4	117
	Trudno powiedzieć	45	23	14	18	121
	Odmowa odpowiedzi	49	33	10	8	169
Ocena własnych war. mater.	Złe	48	35	14	3	77
	Średnie	50	27	12	11	391
	Dobre	47	32	12	9	508
Udział w prakt. religijnych	Kilka razy w tygodniu	34	43	13	10	44
	Raz w tygodniu	42	33	12	13	369
	1–2 razy w miesiącu	47	30	18	5	153
	Kilka razy w roku	55	23	10	11	199
	W ogóle nie uczestniczy	58	30	9	4	194
Poglądy polityczne	Lewica	64	24	9	4	205
	Centrum	47	33	9	10	255
	Prawica	44	35	13	8	367
	Trudno powiedzieć	37	24	21	19	129

TABELA 16

		Jaki jest Pana(i) stosunek do Turków?				Liczba osób
		Sympatia	Obojętność	Niechęć	Trudno powiedzieć	
		%	%	%	%	
Ogółem		27	28	36	9	976
Płeć	Mężczyźni	29	28	36	7	459
	Kobiety	25	28	36	11	517
Wiek	18–24 lata	32	36	29	3	93
	25–34	33	21	37	9	152
	35–44	26	23	43	7	191
	45–54	22	30	39	9	156
	55–64	25	26	39	10	153
	65 lat i więcej	25	35	29	11	231
Miejsce zamieszkania	Wieś	23	29	39	9	401
	Miasto do 19 999	22	22	41	15	129
	20 000 – 99 999	28	31	32	10	228
	100 000 – 499 999	31	29	33	6	130
	500 000 i więcej mieszk.	39	29	30	2	88
Wykształcenie	Podstawowe / gimnazjalne	23	35	26	17	150
	Zasadnicze zawodowe	19	30	42	10	225
	Średnie	29	27	38	6	348
	Wyższe	32	26	34	7	253
Grupa społeczna i zawodowa	Kadra kier., spec. z wyższym wyksz.	36	23	36	5	122
	Średni personel, technicy	35	27	31	7	49
	Pracownicy adm.-biurowi	19	31	36	15	65
	Pracownicy usług	16	19	58	7	82
	Robotnicy wykwalifikowani	29	27	39	6	106
	Robotnicy niewykwalifik.	9	33	46	12	34
	Rolnicy	12	30	49	9	43
	Pracujący na własny rach.	40	12	47		45
	Bezrobotni	34	31	35		17
	Emeryci	24	38	27	12	260
	Renciści	32	16	42	10	37
	Uczniowie i studenci	46	36	13	5	49
	Gospodynie domowe i inni	22	24	38	16	67
Pracuje w:	inst. państw., publicznej	22	22	44	12	134
	spółce właścicieli prywatnych i państwa	26	29	39	7	123
	sekt. pryw. poza rolnict.	32	23	39	6	258
	prywatnym gosp. rolnym	15	30	49	6	45
Dochody na jedną osobę	Do 1499 zł	20	30	38	12	146
	Od 1500 zł do 1999 zł	21	31	38	10	145
	Od 2000 zł do 2999 zł	24	29	39	8	183
	Od 3000 zł do 3999 zł	31	33	32	4	95
	4000 zł i więcej	40	21	38	2	117
	Trudno powiedzieć	25	24	33	17	121
	Odmowa odpowiedzi	30	30	32	8	168
Ocena własnych war. mater.	Złe	23	28	42	7	77
	Średnie	23	31	37	10	391
	Dobre	30	26	35	9	507
Udział w prakt. religijnych	Kilka razy w tygodniu	23	32	31	14	44
	Raz w tygodniu	22	30	37	11	368
	1–2 razy w miesiącu	25	30	37	8	153
	Kilka razy w roku	29	24	38	9	199
	W ogóle nie uczestniczy	35	26	34	4	194
Poglądy polityczne	Lewica	37	23	37	3	205
	Centrum	27	30	36	7	255
	Prawica	22	34	34	9	366
	Trudno powiedzieć	24	16	42	18	129

TABELA 17

		Jaki jest Pana(i) stosunek do Ukraińców?				Liczba osób
		Sympatia	Obojętność	Niechęć	Trudno powiedzieć	
		%	%	%	%	
Ogółem		51	28	17	4	976
Płeć	Mężczyźni	53	29	16	2	459
	Kobiety	49	28	18	5	518
Wiek	18–24 lata	41	34	21	4	93
	25–34	50	24	20	5	152
	35–44	52	28	18	2	191
	45–54	50	30	17	3	156
	55–64	50	29	16	5	153
	65 lat i więcej	55	28	14	3	231
Miejsce zamieszkania	Wieś	46	31	18	4	401
	Miasto do 19 999	50	25	19	5	130
	20 000 – 99 999	50	30	16	4	228
	100 000 – 499 999	56	27	16	1	130
	500 000 i więcej mieszk.	68	18	13	2	88
Wykształcenie	Podstawowe / gimnazjalne	42	32	17	9	150
	Zasadnicze zawodowe	46	34	17	2	225
	Średnie	50	27	20	3	348
	Wyższe	61	23	13	4	254
Grupa społeczna i zawodowa	Kadra kier., spec. z wyższym wyksz.	73	17	6	3	122
	Średni personel, technicy	55	27	16	3	49
	Pracownicy adm.-biurowi	47	26	20	8	65
	Pracownicy usług	37	30	32	1	82
	Robotnicy wykwalifikowani	50	30	18	2	106
	Robotnicy niewykwalifik.	41	30	23	7	34
	Rolnicy	31	37	27	5	43
	Pracujący na własny rach.	54	30	16		45
	Bezrobotni	37	31	32		17
	Emeryci	52	31	13	5	260
	Renciści	66	14	16	4	37
	Uczniowie i studenci	45	34	14	7	50
	Gospodynie domowe i inni	38	34	25	4	67
Pracuje w:	inst. państw., publicznej	45	23	26	6	134
	spółce właścicieli prywatnych i państwa	59	22	17	2	123
	sekt. pryw. poza rolnict.	52	30	16	3	258
	prywatnym gosp. rolnym	37	39	22	2	45
Dochody na jedną osobę	Do 1499 zł	37	36	23	5	146
	Od 1500 zł do 1999 zł	48	33	17	2	145
	Od 2000 zł do 2999 zł	59	26	12	4	183
	Od 3000 zł do 3999 zł	51	24	21	5	95
	4000 zł i więcej	67	15	17	1	117
	Trudno powiedzieć	46	28	21	5	121
	Odmowa odpowiedzi	49	33	14	4	169
Ocena własnych war. mater.	Złe	39	24	36	2	77
	Średnie	50	30	16	4	391
	Dobre	53	28	15	4	507
Udział w prakt. religijnych	Kilka razy w tygodniu	50	33	8	9	44
	Raz w tygodniu	53	29	14	4	369
	1–2 razy w miesiącu	46	31	19	4	153
	Kilka razy w roku	49	26	20	5	199
	W ogóle nie uczestniczy	51	27	21	1	194
Poglądy polityczne	Lewica	60	20	20	1	205
	Centrum	49	32	14	4	255
	Prawica	52	31	15	2	367
	Trudno powiedzieć	38	27	25	10	129

TABELA 18

		Jaki jest Pana(i) stosunek do Węgrów?				Liczba osób
		Sympatia	Obojętność	Niechęć	Trudno powiedzieć	
		%	%	%	%	
Ogółem		36	29	27	8	977
Płeć	Mężczyźni	38	30	26	6	459
	Kobiety	33	29	28	10	518
Wiek	18–24 lata	49	29	18	4	93
	25–34	47	23	21	9	152
	35–44	39	26	27	8	191
	45–54	33	27	32	8	156
	55–64	29	33	30	8	153
	65 lat i więcej	27	35	29	10	231
Miejsce zamieszkania	Wieś	35	29	29	8	401
	Miasto do 19 999	29	32	30	9	130
	20 000 – 99 999	34	33	23	9	228
	100 000 – 499 999	43	24	23	9	130
	500 000 i więcej mieszk.	44	24	29	4	88
Wykształcenie	Podstawowe / gimnazjalne	27	39	18	16	150
	Zasadnicze zawodowe	27	33	32	7	225
	Średnie	41	25	28	6	348
	Wyższe	41	26	25	8	254
Grupa społeczna i zawodowa	Kadra kier., spec. z wyższym wyksz.	46	22	27	5	122
	Średni personel, technicy	54	29	8	9	49
	Pracownicy adm.-biurowi	31	28	25	16	65
	Pracownicy usług	37	23	36	3	82
	Robotnicy wykwalifikowani	41	28	28	3	106
	Robotnicy niewykwalifik.	35	27	24	15	34
	Rolnicy	17	28	47	8	43
	Pracujący na własny rach.	41	15	42	3	45
	Bezrobotni	38	38	24		17
	Emeryci	27	36	27	11	260
	Renciści	37	18	33	13	37
	Uczniowie i studenci	44	32	18	6	50
	Gospodynie domowe i inni	35	39	14	12	67
Pracuje w:	inst. państw., publicznej	35	26	30	10	134
	spółce właścicieli prywatnych i państwa	40	24	31	5	123
	sekt. pryw. poza rolnict.	46	24	23	7	258
	prywatnym gosp. rolnym	19	27	47	7	45
Dochody na jedną osobę	Do 1499 zł	34	30	28	7	146
	Od 1500 zł do 1999 zł	27	42	25	6	145
	Od 2000 zł do 2999 zł	36	26	29	10	183
	Od 3000 zł do 3999 zł	40	30	24	6	95
	4000 zł i więcej	40	21	35	4	117
	Trudno powiedzieć	30	28	23	20	121
	Odmowa odpowiedzi	44	27	24	5	169
Ocena własnych war. mater.	Złe	35	28	31	7	77
	Średnie	34	28	30	8	391
	Dobre	38	30	24	9	508
Udział w prakt. religijnych	Kilka razy w tygodniu	35	28	26	10	44
	Raz w tygodniu	31	32	27	10	369
	1–2 razy w miesiącu	39	29	27	6	153
	Kilka razy w roku	39	30	22	9	199
	W ogóle nie uczestniczy	38	24	33	5	194
Poglądy polityczne	Lewica	36	25	35	4	205
	Centrum	34	32	26	8	255
	Prawica	38	31	24	7	367
	Trudno powiedzieć	29	26	26	19	129

TABELA 19

		Jaki jest Pana(i) stosunek do Włochów ?				Liczba osób
		Sympatia	Obojętność	Niechęć	Trudno powiedzieć	
		%	%	%	%	
Ogółem		61	25	8	6	975
Płeć	Mężczyźni	60	27	9	5	459
	Kobiety	61	25	7	7	516
Wiek	18–24 lata	59	38	3	1	93
	25–34	67	19	8	6	151
	35–44	67	21	9	3	191
	45–54	62	25	7	6	156
	55–64	52	28	12	8	153
	65 lat i więcej	57	28	7	9	231
Miejsce zamieszkania	Wieś	56	26	10	7	401
	Miasto do 19 999	56	24	13	7	128
	20 000 – 99 999	60	28	5	6	228
	100 000 – 499 999	68	25	4	3	130
	500 000 i więcej mieszk.	81	16	3		88
Wykształcenie	Podstawowe / gimnazjalne	44	30	11	15	150
	Zasadnicze zawodowe	53	30	10	7	225
	Średnie	64	25	8	3	347
	Wyższe	73	20	5	3	254
Grupa społeczna i zawodowa	Kadra kier., spec. z wyższym wyksz.	76	17	4	3	122
	Średni personel, technicy	66	23	6	5	49
	Pracownicy adm.-biurowi	66	17	8	9	65
	Pracownicy usług	62	22	15	1	82
	Robotnicy wykwalifikowani	62	28	9	1	106
	Robotnicy niewykwalifik.	36	42	8	15	34
	Rolnicy	33	28	27	12	43
	Pracujący na własny rach.	75	19	6		44
	Bezrobotni	49	39	12		17
	Emeryci	56	29	6	9	260
	Renciści	61	16	13	10	37
	Uczniowie i studenci	61	39			49
	Gospodynie domowe i inni	62	23	6	9	67
Pracuje w:	inst. państw., publicznej	59	23	11	7	134
	spółce właścicieli prywatnych i państwa	66	22	9	2	123
	sekt. pryw. poza rolnict.	68	23	6	3	258
	prywatnym gosp. rolnym	44	23	21	11	45
Dochody na jedną osobę	Do 1499 zł	46	33	13	8	146
	Od 1500 zł do 1999 zł	52	33	8	7	145
	Od 2000 zł do 2999 zł	66	21	8	5	183
	Od 3000 zł do 3999 zł	61	27	8	4	95
	4000 zł i więcej	72	20	6	1	117
	Trudno powiedzieć	54	23	12	11	121
	Odmowa odpowiedzi	71	22	2	5	167
Ocena własnych war. mater.	Złe	56	23	14	7	77
	Średnie	60	26	7	7	390
	Dobre	62	25	8	5	507
Udział w prakt. religijnych	Kilka razy w tygodniu	57	34	5	5	44
	Raz w tygodniu	54	28	9	8	369
	1–2 razy w miesiącu	62	26	9	3	153
	Kilka razy w roku	64	22	5	9	198
	W ogóle nie uczestniczy	69	22	9	1	194
Poglądy polityczne	Lewica	77	17	6	0	205
	Centrum	58	31	6	6	255
	Prawica	59	28	8	5	367
	Trudno powiedzieć	46	24	16	14	128

TABELA 20

		Jaki jest Pana(i) stosunek do Żydów?				Liczba osób
		Sympatia	Obojętność	Niechęć	Trudno powiedzieć	
		%	%	%	%	
Ogółem		32	31	29	8	974
Płeć	Mężczyźni	29	32	33	6	459
	Kobiety	34	29	26	10	516
Wiek	18–24 lata	38	37	21	5	93
	25–34	32	23	34	11	151
	35–44	33	30	30	7	191
	45–54	27	36	30	7	156
	55–64	30	30	31	9	153
	65 lat i więcej	33	30	28	10	230
Miejsce zamieszkania	Wieś	23	32	37	8	401
	Miasto do 19 999	33	24	28	14	127
	20 000 – 99 999	33	32	26	10	228
	100 000 – 499 999	43	30	23	4	130
	500 000 i więcej mieszk.	51	32	13	4	88
Wykształcenie	Podstawowe / gimnazjalne	26	29	28	17	150
	Zasadnicze zawodowe	23	29	40	7	224
	Średnie	33	30	30	7	347
	Wyższe	41	33	20	6	254
Grupa społeczna i zawodowa	Kadra kier., spec. z wyższym wyksz.	41	37	19	3	122
	Średni personel, technicy	39	32	24	4	49
	Pracownicy adm.-biurowi	36	30	21	13	65
	Pracownicy usług	22	25	44	9	82
	Robotnicy wykwalifikowani	19	31	42	7	106
	Robotnicy niewykwalifik.	17	37	39	7	34
	Rolnicy	19	25	50	7	43
	Pracujący na własny rach.	37	29	32	2	44
	Bezrobotni	35	22	41	2	17
	Emeryci	31	31	26	11	259
	Renciści	45	17	27	10	37
	Uczniowie i studenci	44	38	10	8	49
	Gospodynie domowe i inni	35	26	25	13	67
Pracuje w:	inst. państw., publicznej	29	31	27	13	134
	spółce właścicieli prywatnych i państwa	30	33	33	4	123
	sekt. pryw. poza rolnict.	33	29	31	6	258
	prywatnym gosp. rolnym	20	30	46	4	45
	Trudno powiedzieć	27	22	33	18	120
Dochody na jedną osobę	Do 1499 zł	24	35	33	8	146
	Od 1500 zł do 1999 zł	23	29	39	9	145
	Od 2000 zł do 2999 zł	36	33	26	6	183
	Od 3000 zł do 3999 zł	33	38	23	5	95
	4000 zł i więcej	47	28	21	5	117
	Trudno powiedzieć	27	22	33	18	120
	Odmowa odpowiedzi	34	29	28	9	167
Ocena własnych war. mater.	Złe	27	25	40	9	77
	Średnie	29	34	29	8	389
	Dobre	35	28	28	9	507
Udział w prakt. religijnych	Kilka razy w tygodniu	26	27	33	14	44
	Raz w tygodniu	27	31	33	10	369
	1–2 razy w miesiącu	26	38	31	5	153
	Kilka razy w roku	35	28	29	8	198
	W ogóle nie uczestniczy	42	30	21	7	193
Poglądy polityczne	Lewica	51	22	22	5	205
	Centrum	27	38	27	8	255
	Prawica	28	31	34	7	367
	Trudno powiedzieć	23	28	33	17	127

TABELA 21

		Wskaźnik sympatii – liczba narodów, do których deklarowano sympatię (pytano o stosunek do 20 narodów)		Liczba osób
		Średnia	Odchylenie standardowe	
Ogółem		7,73	6,01	982
Płeć	Mężczyźni	8,16	5,96	462
	Kobiety	7,34	6,04	520
Wiek	18–24 lata	8,56	6,31	93
	25–34	8,59	5,85	155
	35–44	8,14	5,95	191
	45–54	7,22	6,16	157
	55–64	6,89	6,00	153
	65 lat i więcej	7,38	5,89	232
Miejsce zamieszkania	Wieś	6,78	5,58	402
	Miasto do 19 999	6,89	6,01	131
	20 000 – 99 999	7,89	6,01	229
	100 000 – 499 999	8,96	6,41	132
	500 000 i więcej mieszk.	11,05	5,93	88
Wykształcenie	Podstawowe / gimnazjalne	6,13	5,87	150
	Zasadnicze zawodowe	6,49	5,79	228
	Średnie	8,12	5,85	349
	Wyższe	9,23	6,10	256
Grupa społeczna i zawodowa	Kadra kier., spec. z wyższym wyksz.	10,30	6,19	122
	Średni personel, technicy	9,44	6,12	49
	Pracownicy adm.-biurowi	7,73	5,24	65
	Pracownicy usług	6,70	5,63	82
	Robotnicy wykwalifikowani	7,43	5,39	107
	Robotnicy niewykwalifik.	5,61	5,14	36
	Rolnicy	4,44	4,58	43
	Pracujący na własny rach.	8,59	5,89	46
	Bezrobotni	7,36	6,91	17
	Emeryci	7,07	5,94	261
	Renciści	8,80	7,22	37
	Uczniowie i studenci	9,78	6,51	50
	Gospodynie domowe i inni	6,76	5,86	67
	Pracuje w:	inst. państw., publicznej	7,26	6,28
spółce właścicieli prywatnych i państwa		8,47	5,25	123
sekt. pryw. poza rolnict.		8,62	5,99	262
prywatnym gosp. rolnym		5,09	4,79	45
Dochody na jedną osobę	Do 1499 zł	6,18	5,84	146
	Od 1500 zł do 1999 zł	6,52	5,23	145
	Od 2000 zł do 2999 zł	8,20	6,05	183
	Od 3000 zł do 3999 zł	8,32	5,88	95
	4000 zł i więcej	9,81	6,15	117
	Trudno powiedzieć	6,99	6,23	121
	Odmowa odpowiedzi	8,35	6,06	174
Ocena własnych war. mater.	Złe	7,07	6,25	77
	Średnie	7,49	5,81	393
	Dobre	8,02	6,13	511
Udział w prakt. religijnych	Kilka razy w tygodniu	6,27	5,48	44
	Raz w tygodniu	7,00	5,85	369
	1–2 razy w miesiącu	7,55	5,98	153
	Kilka razy w roku	8,23	6,19	200
	W ogóle nie uczestniczy	9,14	5,93	194
Poglądy polityczne	Lewica	9,84	5,69	205
	Centrum	7,55	6,43	255
	Prawica	7,31	5,46	367
	Trudno powiedzieć	6,26	6,28	129

TABELA 22

		Wskaźnik niechęci – liczba narodów, do których deklarowano niechęć (pytano o stosunek do 20 narodów)		Liczba osób	
		Średnia	Odchylenie standardowe		
Ogółem		5,47	4,43	982	
Płeć	Mężczyźni	5,50	4,31	462	
	Kobiety	5,44	4,54	520	
Wiek	18–24 lata	4,37	4,14	93	
	25–34	5,35	3,82	155	
	35–44	5,86	4,70	191	
	45–54	5,57	4,49	157	
	55–64	5,92	4,64	153	
	65 lat i więcej	5,30	4,49	232	
Miejsce zamieszkania	Wieś	6,23	4,57	402	
	Miasto do 19 999	6,00	5,06	131	
	20 000 – 99 999	4,88	3,94	229	
	100 000 – 499 999	4,50	4,16	132	
	500 000 i więcej mieszk.	4,21	3,65	88	
Wykształcenie	Podstawowe / gimnazjalne	4,90	4,83	150	
	Zasadnicze zawodowe	6,46	4,71	228	
	Średnie	5,72	4,27	349	
	Wyższe	4,58	3,94	256	
Grupa społeczna i zawodowa	Kadra kier., spec. z wyższym wyksz.	4,44	4,18	122	
	Średni personel, technicy	4,56	3,47	49	
	Pracownicy adm.-biurowi	5,14	3,46	65	
	Pracownicy usług	7,65	4,98	82	
	Robotnicy wykwalifikowani	6,16	3,98	107	
	Robotnicy niewykwalifik.	5,85	5,02	36	
	Rolnicy	8,09	5,33	43	
	Pracujący na własny rach.	5,49	4,27	46	
	Bezrobotni	6,13	5,59	17	
	Emeryci	5,17	4,34	261	
	Renciści	5,51	5,10	37	
	Uczniowie i studenci	2,92	2,78	50	
	Gospodynie domowe i inni	5,53	4,39	67	
	Pracuje w:	inst. państw., publicznej	5,64	4,79	135
		spółce właścicieli prywatnych i państwa	5,77	3,77	123
sekt. pryw. poza rolnict.		5,38	4,33	262	
prywatnym gosp. rolnym		7,64	4,98	45	
Dochody na jedną osobę	Do 1499 zł	6,25	5,54	146	
	Od 1500 zł do 1999 zł	6,15	4,18	145	
	Od 2000 zł do 2999 zł	5,20	4,08	183	
	Od 3000 zł do 3999 zł	5,49	4,38	95	
	4000 zł i więcej	5,11	4,26	117	
	Trudno powiedzieć	5,53	4,80	121	
	Odmowa odpowiedzi	4,72	3,67	174	
Ocena własnych war. mater.	Złe	6,59	5,47	77	
	Średnie	5,50	4,33	393	
	Dobre	5,27	4,33	511	
Udział w prakt. religijnych	Kilka razy w tygodniu	5,58	4,43	44	
	Raz w tygodniu	5,68	4,56	369	
	1–2 razy w miesiącu	6,01	4,58	153	
	Kilka razy w roku	5,22	4,35	200	
	W ogóle nie uczestniczy	5,08	4,12	194	
Poglądy polityczne	Lewica	5,22	4,19	205	
	Centrum	4,90	4,21	255	
	Prawica	5,95	4,26	367	
	Trudno powiedzieć	5,98	5,42	129	