

Preferencje partyjne w kwietniu

Znak jakości przyznany CBOS przez
Organizację Firm Badania Opinii i Rynku na rok 2023

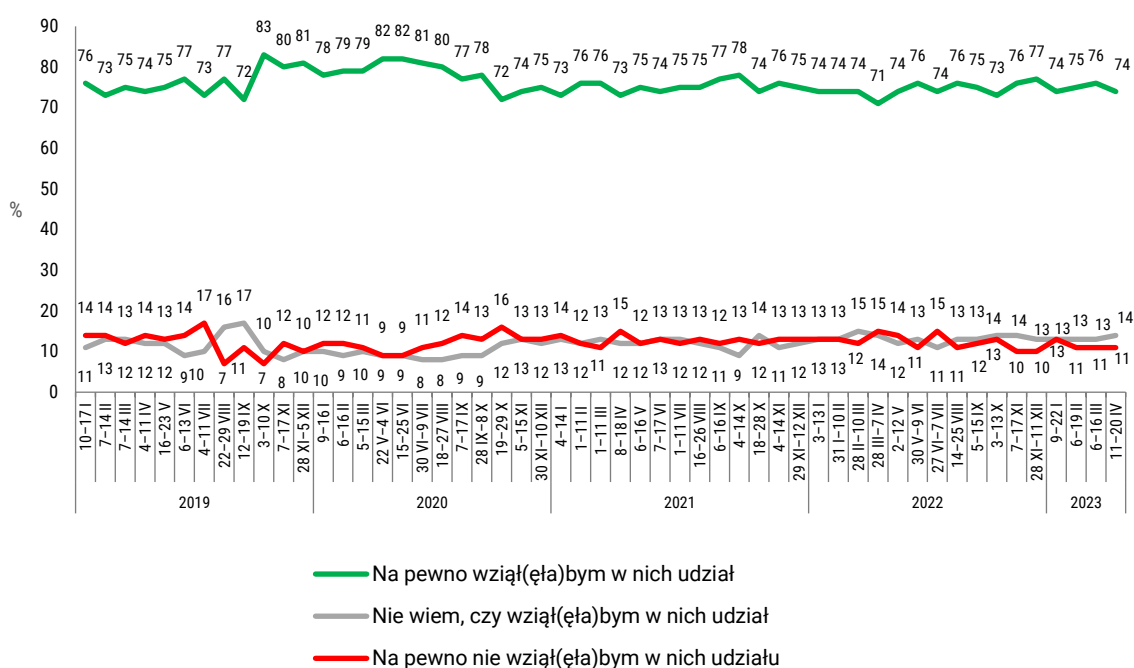


Fundacja Centrum Badania Opinii Społecznej
ul. Świętojerska 5/7, 00-236 Warszawa
e-mail: sekretariat@cbos.pl; info@cbos.pl
<http://www.cbos.pl>
(48 22) 629 35 69

Zamiar uczestniczenia w wyborach parlamentarnych, gdyby odbywały się w kwietniu, deklaruje niespełna trzy czwarte dorosłych Polaków (74%)¹. W porównaniu z pomiarem z ubiegłego miesiąca liczba deklaracji udziału w wyborach do Sejmu i Senatu nieznacznie spadła (o 2 punkty procentowe). W jeszcze mniejszym stopniu zmienił się udział osób niepewnych, czy wezmą udział w hipotetycznym głosowaniu do Sejmu i Senatu – obecnie odsetek respondentów wahających się wynosi 14% (o 1 punkt procentowy więcej niż w marcu). Taki sam jak w marcu i lutym jest udział badanych odrzucających uczestnictwo w wyborach parlamentarnych (11%).

CBOS

RYS. 1. Gdyby wybory do Sejmu i Senatu odbywały się w najbliższą niedzielę, to czy wziął(ęła)by Pan(i) w nich udział?



Z obliczeń wyłączono odmowy odpowiedzi. Odsetki mogą nie sumować się do 100 ze względu na zaokrąglenie do jednostek

¹ Badanie „Aktualne problemy i wydarzenia” (396) przeprowadzono w ramach procedury mixed-mode na reprezentatywnej imiennej próbie pełnoletnich mieszkańców Polski, wylosowanej z rejestru PESEL.

Każdy respondent wybierał samodzielnie jedną z metod:

- wywiad bezpośredni z udziałem ankietera (metoda CAPI),
- wywiad telefoniczny po skontaktowaniu się z ankieterem CBOS (CATI) – dane kontaktowe respondent otrzymywał w liście zapowiadnim od CBOS,
- samodzielne wypełnienie ankiety internetowej (CAWI), do której dostęp był możliwy na podstawie loginu i hasła przekazanego respondentowi w liście zapowiadnim od CBOS.

We wszystkich trzech przypadkach ankieta miała taki sam zestaw pytań oraz strukturę. Badanie zrealizowano w dniach od 11 do 20 kwietnia 2023 roku na próbie liczącej 1081 osób (w tym: 57,0% metodą CAPI, 23,9% – CATI i 19,1% – CAWI).

CBOS realizuje badania statutowe w ramach opisanej wyżej procedury od maja 2020 roku, w każdym przypadku podając proporcję wywiadów bezpośrednich, telefonicznych i internetowych.

Po marcowym wzroście poparcia dla Prawa i Sprawiedliwości wraz z koalicjantami, w kwietniu nastąpiła korekta. Obecnie chęć głosowania na partię rządzącą deklaruje 36% badanych zamierzających wziąć udział w wyborach. Jest to taki sam odsetek jak w lutym i o 2 punkty procentowe niższy od odnotowanego w marcu.

Z kolei o 2 punkty procentowe wzrosło w stosunku do ubiegłego miesiąca poparcie dla Koalicji Obywatelskiej. Utrzymuje ona drugie miejsce w rankingu popularności partii politycznych z wynikiem 20% wśród zadeklarowanych uczestników wyborów. To o 2 punkty procentowe mniej niż KO notowała w styczniu i lutym br.

Trzecie miejsce zajmuje w kwietniu Konfederacja Wolność i Niepodległość z wynikiem 9%, co oznacza wzrost poparcia o 3 punkty procentowe w porównaniu z marcem. Ostatnią partią, która znalazłaby się w Sejmie, gdyby wybory odbywały się już teraz, jest Polska 2050 Szymona Hołowni. Chęć głosowania na to ugrupowanie deklaruje obecnie 5% zamierzających wziąć udział w wyborach (spadek o 1 punkt procentowy).

Tak samo jak w marcu, blisko granicy wyborczego progu, kształtuje się poparcie dla Lewicy (4%), zaś 3% zadeklarowanych uczestników wyborów chciałoby w nich poprzeć blok PSL-Koalicję Polską (wzrost o 1 punkt). Po 1% zwolenników mają w tym miesiącu Wolnościowcy i koalicja Agrounii z Porozumieniem. Zarówno wyłoniona z Konfederacji partia Wolnościowców, której poparcie badaliśmy po raz pierwszy w marcu, jak koalicja Agrounia i Porozumienie miały w poprzednim miesiącu mniejsze grono zwolenników (poparcie poniżej 1%). W kwietniu zamiar głosowania na ugrupowanie Kukiz'15 deklaruje mniej niż 1% ankietowanych.

W stosunku do marca znacząco zmalał odsetek wyborców niezdecydowanych, wahających się, które ugrupowanie poprzeć w wyborach (17%, spadek o 4 punkty procentowe). Jest to więc powrót do wyników z początku roku (18% w styczniu, 16% – w lutym), po wyraźnym wzroście udziału niezdecydowanych w marcu. Nie zmienił się odsetek osób odmawiających ujawnienia swoich preferencji partyjnych (5%). W sumie zatem deklaracje nieco ponad jednej piątej wyborców zapewniających o swym pewnym udziale w wyborach (22%) pozostają nieznanne.

TABELA 1

Odpowiedzi badanych deklarujących zamiar głosowania w wyborach parlamentarnych

	Wynik wyborów z dnia 13 X 2019	Na kandydata której partii/ ugrupowania głosował(a)by Pan(i) w wyborach do Sejmu?	2022					2023			
			14–25 VIII	5–15 IX	3–13 X	7–17 XI	28 XI–11 XII	9–22 I	6–19 II	6–16 III	11–20 IV
			w procentach								
KW Prawo i Sprawiedliwość (Prawo i Sprawiedliwość, Solidarna Polska, Porozumienie)	43,59	Prawo i Sprawiedliwość (wraz z Solidarną Polską i Partią Republikańską)	31	30	30	34	31	32	36	38	36
KKW Koalicja Obywatelska PO .N IPL Zieloni (Platforma Obywatelska, Nowoczesna, Inicjatywa Polska, Zieloni)	27,40	Koalicja Obywatelska (Platforma Obywatelska, Nowoczesna, Inicjatywa Polska, Zieloni)	21	21	18	20	21	22	22	18	20
KW Konfederacja Wolność i Niepodległość (KORWiN, Ruch Narodowy, Braun)	6,81	Konfederacja Wolność i Niepodległość (Nowa Nadzieja, Ruch Narodowy, Konfederacja Korony Polskiej)*	7	4	5	6	6	7	7	6	9
		Polska 2050 Szymona Hołowni	10	10	9	10	11	7	7	6	5
KW Sojusz Lewicy Demokratycznej („Lewica” – Sojusz Lewicy Demokratycznej, Wiosna, Lewica Razem)	12,56	Lewica (Nowa Lewica, Razem, Polska Partia Socjalistyczna, Unia Pracy)**	4	6	6	4	4	5	5	4	4
KW Polskie Stronnictwo Ludowe (PSL-Koalicja Polska – Polskie Stronnictwo Ludowe, Kukiz’15)	8,55	PSL-Koalicja Polska (Polskie Stronnictwo Ludowe, UED, Konserwatyści)	2	2	2	3	4	3	3	2	3
		Agrounia i Porozumienie/ Porozumienie	1	0	0	0	0	1	1	0	1
		Wolnościowcy	-	-	-	-	-	-	-	0	1
		Kukiz’15	1	1	1	1	1	1	0	-	0
Inny komitet wyborczy	1,09	Inna partia/ ugrupowanie	1	1	1	0	1	0	0	1	0
		Trudno powiedzieć	18	20	23	19	18	18	16	21	17
		Odmowa odpowiedzi	4	5	5	3	4	4	4	5	5
N=	18 470 710		789	832	754	782	777	756	737	747	798

Odsetki nie sumują się do 100 ze względu na zaokrąglenia do pełnych jednostek

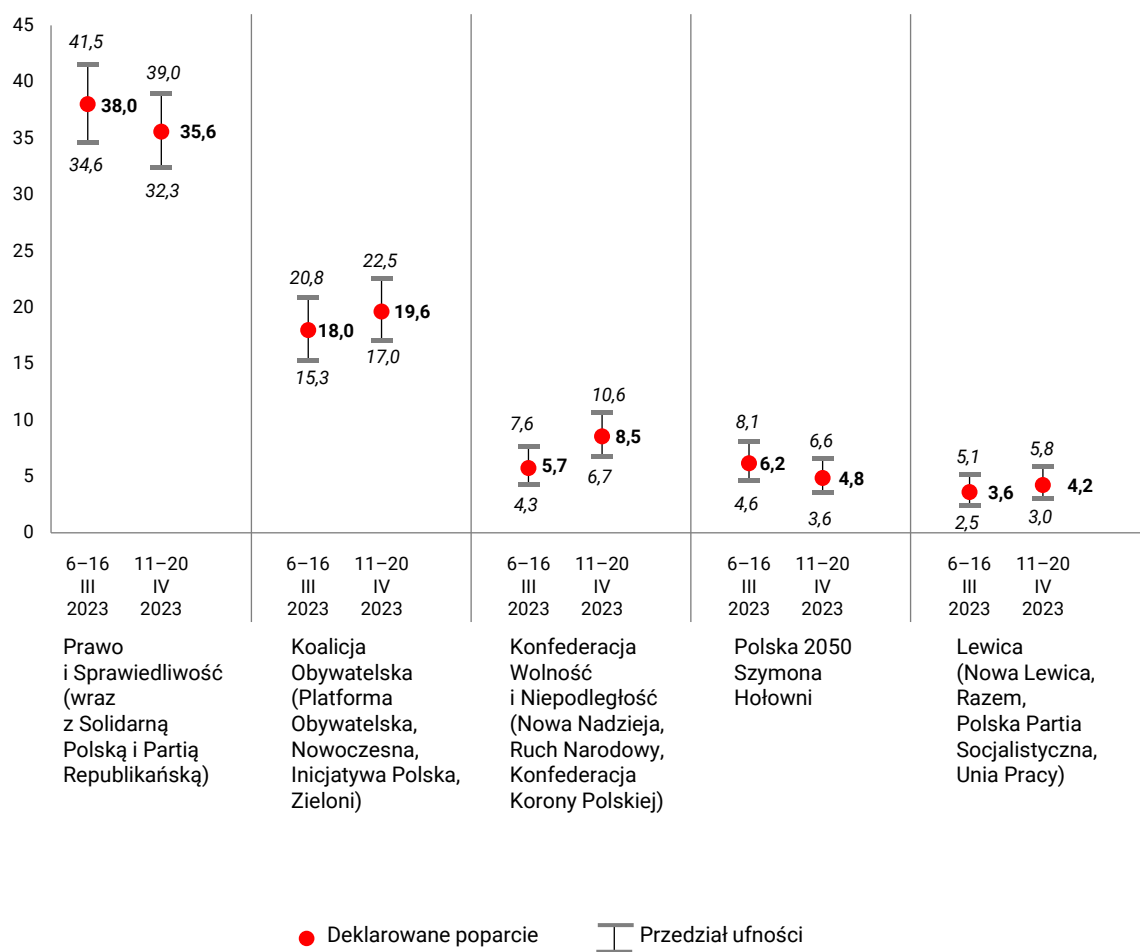
* Do stycznia 2023 roku Konfederacja Wolność i Niepodległość (KORWiN, Ruch Narodowy, Braun); w lutym obejmowała też Wolnościowców

** Do lutego 2023 roku Lewica (Nowa Lewica, Razem)

Wszystkie odnotowane w tym miesiącu zmiany są nieistotne statystycznie. Poniżej prezentujemy wyniki poparcia dla partii politycznych, uwzględniając błąd pomiaru wynikający z próby (przy założonym poziomie ufności 0,95).

CBOS

RYS. 2. Poparcie dla partii i bloków politycznych (w procentach)





W kwietniu nieznacznie spadło poparcie dla Prawa i Sprawiedliwości i o tyle samo wzrosła deklarowana chęć głosowania na Koalicję Obywatelską. Największa zmiana (choć nadal w granicach błędu statystycznego) dotyczy jednak innego ugrupowania – Konfederacja Wolność i Niepodległość jest partią, która zauważalnie zyskała w ostatnim miesiącu.

Opracowała

Marta Bożewicz

TABELA 1

		Gdyby wybory do Sejmu i Senatu odbywały się w najbliższą niedzielę, to czy wziął(ę)by Pan(i) w nich udział?			Liczba osób
		Na pewno wziął(ę)by w nich udział	Nie wiem, czy wziął(ę)by w nich udział	Na pewno nie wziął(ę)by w nich udziału	
		%	%	%	
Ogółem		74	14	11	1074
Płeć	Mężczyźni	76	12	12	503
	Kobiety	73	17	11	571
Wiek	18–24 lata	65	25	10	102
	25–34	71	14	15	169
	35–44	68	20	12	209
	45–54	75	14	11	170
	55–64	78	9	14	169
	65 lat i więcej	82	10	8	255
Miejsce zamieszkania	Wieś	71	16	13	442
	Miasto do 19 999	74	13	12	150
	20 000 – 99 999	78	12	10	263
	100 000 – 499 999	72	16	13	136
	500 000 i więcej mieszk.	83	11	6	83
Wykształcenie	Podstawowe / gimnazjalne	66	18	16	165
	Zasadnicze zawodowe	67	17	16	250
	Średnie	74	15	12	380
	Wyższe	86	10	4	280
Grupa społeczna i zawodowa	Kadra kier., spec. z wyższym wyksz.	88	7	5	130
	Średni personel, technicy	76	13	11	50
	Pracownicy adm.-biurowi	76	15	9	72
	Pracownicy usług	70	17	13	85
	Robotnicy wykwalifikowani	64	18	18	111
	Robotnicy niewykwalifik.	48	35	17	49
	Rolnicy	65	14	21	47
	Pracujący na własny rach.	81	9	10	59
	Bezrobotni	76	7	17	18
	Emeryci	78	12	10	281
	Renciści	83	8	10	40
	Uczniowie i studenci	63	31	6	53
	Zajmujący się domem i inni	74	13	13	80
Pracuje w:	inst. państw., publicznej	79	13	8	156
	spółce właścicieli prywatnych i państwa	72	18	10	130
	sekt. pryw. poza rolnict.	71	14	14	264
	prywatnym gosp. rolnym	62	21	17	58
Dochody na jedną osobę	Do 1499 zł	70	13	16	141
	Od 1500 zł do 1999 zł	70	18	12	170
	Od 2000 zł do 2999 zł	76	16	8	204
	Od 3000 zł do 3999 zł	79	11	11	142
	4000 zł i więcej	86	7	8	137
	Trudno powiedzieć	63	21	16	101
	Odmowa odpowiedzi	73	15	12	179
Ocena własnych war. mater.	Złe	67	15	17	58
	Średnie	68	19	13	429
	Dobre	80	11	9	587
Udział w prakt. religijnych	Kilka razy w tygodniu	85	9	6	54
	Raz w tygodniu	79	12	9	371
	1–2 razy w miesiącu	75	17	7	160
	Kilka razy w roku	71	16	14	255
	W ogóle nie uczestniczy	67	16	16	206
Poglądy polityczne	Lewica	83	10	7	217
	Centrum	64	20	16	274
	Prawica	88	7	5	362
	Trudno powiedzieć	53	25	22	166

TABELA 2

		Na kandydata której partii/ugrupowania głosował(a)by Pan(i) w wyborach do Sejmu?											Liczba osób	
		Prawo i Sprawiedliwość (wraz z Solidarną Polską i Partią Republikańską)	Koalicja Obywatelska (Platforma Obywatelska, Nowoczesna, Inicjatywa Polska, Zieloni)	Lewica (Nowa Lewica, Razem, Polska Partia Socjalistyczna, Unia Pracy)	Konfederacja Wolność i Niepodległość (Nowa Nadzieja, Ruch Narodowy, Konfederacja Korony Polskiej)	PSL-Koalicja Polska (Polskie Stronnictwo Ludowe, UED, Konserwatyści)	Polska 2050 Szymona Hołowni	Agroonia i Porozumienie	Wolnościowcy	Kukiz'15	Inna partia/ugrupowanie	Trudno powiedzieć		Odmowa odpowiedzi
		%	%	%	%	%	%	%	%	%	%	%		%
Ogółem		36	20	4	9	3	5	1	1	0	0	17	5	798
Płeć	Mężczyźni	37	18	4	11	3	4	1	1	0	0	16	4	383
	Kobiety	34	21	4	6	3	6	2	0	1	0	18	5	415
Wiek	18–24 lata	11	13	10	25	2	8	5	4			13	9	67
	25–34	18	17	7	21	2	3	3	1	2		23	4	120
	35–44	21	24	2	10	4	8	2	1	1	0	22	7	143
	45–54	34	24	5	7	3	5		1			18	4	127
	55–64	47	16	5	1	5	4	1	0		0	15	6	131
	65 lat i więcej	58	20	2	1	2	3					13	2	210
Miejsce zamieszkania	Wieś	44	8	3	11	3	4	1	1	1		18	6	314
	Miasto do 19 999	37	18	5	5	5	3	1			0	23	2	112
	20 000 – 99 999	33	23	5	7	2	7	2	1	0	0	14	6	206
	100 000 – 499 999	20	34	5	10	3	6	1	1			18	1	97
	500 000 i więcej mieszk.	27	45	6	5	1	1	2				10	4	69
Wykształcenie	Podstawowe / gimnazjalne	49	10	4	6	2	4		2			15	8	110
	Zasadnicze zawodowe	53	9	2	4	4	4	2	1			17	3	168
	Średnie	34	21	3	12	4	5	1		1		15	5	279
	Wyższe	19	31	7	9	1	6	1	1	0	0	20	4	241
Grupa społeczna i zawodowa	Kadra kier., spec. z wyższym wyksz.	20	35	6	7	1	7	2	1	1	1	16	5	114
	Średni personel, technicy	28	12	4	17	4		2				25	8	38
	Pracownicy adm.-biurowi	22	18	5	9	1	7	1	2			31	5	55
	Pracownicy usług	14	13	9	15	9	8			3	1	20	7	59
	Robotnicy wykwalifikowani	40	20	4	11	4	1	2				15	4	71
	Robotnicy niewykwalifik.	30	7	3	11	5	2					36	6	23
	Rolnicy	62			4		8					17	9	31
	Pracujący na własny rach.	17	24	5	15	3	9		9			13	4	48
	Bezrobotni	16	19	8	22		6	4				20	5	13
	Emeryci	56	19	2	0	3	3	1				13	3	220
	Renciści	64	5	3	2		5					13	7	33
	Uczniowie i studenci	6	22	11	27		5					18	10	34
	Zajmujący się domem i inni	34	22	1	13	3	7	6				13	2	59
Pracuje w:	inst. państw., publicznej	30	21	7	5	3	4	1		1	0	22	6	124
	spółce właścicieli prywatnych i państwa	19	22	7	10	7	7	1	2		0	19	5	93
	sekt. pryw. poza rolnict.	23	26	3	16	2	5	2	0	1		19	4	188
	prywatnym gosp. rolnym	51	3	6	6		7		3			17	6	36

TABELA 2 cd.

		Na kandydata której partii/ugrupowania głosował(a)by Pan(i) w wyborach do Sejmu?											Liczba osób	
		Prawo i Sprawiedliwość (wraz z Solidarną Polską i Partią Republikańską)	Koalicja Obywatelska (Platforma Obywatelska, Nowoczesna, Inicjatywa Polska, Zieloni)	Lewica (Nowa Lewica, Razem, Polska Partia Socjalistyczna, Unia Pracy)	Konfederacja Wolność i Niepodległość (Nowa Nadzieja, Ruch Narodowy, Konfederacja Korony Polskiej)	PSL-Koalicja Polska (Polskie Stronnictwo Ludowe, UED, Konserwatyści)	Polska 2050 Szymona Hołowni	Agrounia i Porozumienie	Wolnościowcy	Kukiz'15	Inna partia/ugrupowanie	Trudno powiedzieć		Odmowa odpowiedzi
		%	%	%	%	%	%	%	%	%	%	%		
Ogółem		36	20	4	9	3	5	1	1	0	0	17	5	798
Dochody na jedną osobę	Do 1499 zł	38	19	5	7	2	6	2		1	1	19	1	100
	Od 1500 zł do 1999 zł	44	14	1	9	2	7	2	1			18	2	120
	Od 2000 zł do 2999 zł	44	19	2	5	7	4	1		1		14	3	155
	Od 3000 zł do 3999 zł	32	24	7	11	2	4			1		16	3	112
	4000 zł i więcej	19	31	8	14	1	6	1	2			12	6	117
	Trudno powiedzieć	39	16	6	9	5	6					21		64
	Odmowa odpowiedzi	33	14	3	7	1	3	2	2		0	22	14	131
Ocena własnych war. mater.	Złe	26	22	11	11	3	2	1		2		21	2	39
	Średnie	34	19	3	6	4	5	3	0		0	19	5	291
	Dobre	37	20	4	10	2	5	0	1	0	0	15	4	468
Udział w prakt. religijnych	Kilka razy w tygodniu	84	2		2	3	2					3	3	46
	Raz w tygodniu	51	11	1	5	4	7	1	0	0	0	17	3	294
	1-2 razy w miesiącu	37	14	4	12	2	5	2	0			19	6	121
	Kilka razy w roku	22	22	4	13	3	3	0	3	0		22	7	181
	W ogóle nie uczestniczy	9	46	14	8	1	5	2		1	0	12	3	139
Poglądy polityczne	Lewica	7	44	18	5	2	7	0				15	2	180
	Centrum	15	28	0	9	4	6	2	1	1	0	30	4	174
	Prawica	69	5		11	3	3	0	0	0		6	2	320
	Trudno powiedzieć	24	11	1	8	5	5	4	4			33	5	88