

Opinie o członkostwie w Unii Europejskiej

Znak jakości przyznany CBOS przez
Organizację Firm Badania Opinii i Rynku na rok 2023



Fundacja Centrum Badania Opinii Społecznej
ul. Świętojerska 5/7, 00-236 Warszawa
e-mail: sekretariat@cbos.pl; info@cbos.pl
<http://www.cbos.pl>
(48 22) 629 35 69

SPIS TREŚCI

Poparcie dla członkostwa Polski w UE	1
Ocena suwerenności Polski w UE.....	3
Opinie o blokowaniu wypłat z unijnego Funduszu Odbudowy	4

W kwietniu, krótko przez dziewiętnastą rocznicą przystąpienia Polski do Unii Europejskiej i w trakcie tzw. kryzysu zbożowego związanego z niekontrolowanym napływem ukraińskich produktów rolno-spożywczych na rynek unijny, po raz kolejny zapytaliśmy Polaków o opinie dotyczące integracji europejskiej¹. Dodatkowo poruszyliśmy kwestię zmian w sądownictwie w kontekście oczekiwanego uruchomienia pieniędzy dla Polski z unijnego Funduszu Odbudowy.

POPARCIE DLA CZŁONKOSTWA POLSKI W UE

W czerwcu ubiegłego roku notowaliśmy rekordowo wysokie – sięgające 92% – poparcie dla przynależności naszego kraju do Unii Europejskiej. Wyniki kwietniowego badania pokazują, że akceptacja członkostwa w UE zmniejszyła się, choć nadal pozostaje bardzo wysoka (85%). Przeciwny polskiej obecności we Wspólnocie jest co dziesiąty ankietowany (o 5 punktów więcej niż blisko rok temu).

¹ Badanie „Aktualne problemy i wydarzenia” (396) przeprowadzono w ramach procedury mixed-mode na reprezentatywnej imiennej próbie pełnoletnich mieszkańców Polski, wylosowanej z rejestru PESEL.

Każdy respondent wybierał samodzielnie jedną z metod:

- wywiad bezpośredni z udziałem ankietera (metoda CAPI),
- wywiad telefoniczny po skontaktowaniu się z ankieterem CBOS (CATI) – dane kontaktowe respondent otrzymywał w liście zapowiednim od CBOS,
- samodzielne wypełnienie ankiety internetowej (CAWI), do której dostęp był możliwy na podstawie loginu i hasła przekazanego respondentowi w liście zapowiednim od CBOS.

We wszystkich trzech przypadkach ankieta miała taki sam zestaw pytań oraz strukturę. Badanie zrealizowano w dniach od 11 do 20 kwietnia 2023 roku na próbie liczącej 1081 osób (w tym: 56,9% metodą CAPI, 24,0% – CATI i 19,1% – CAWI).

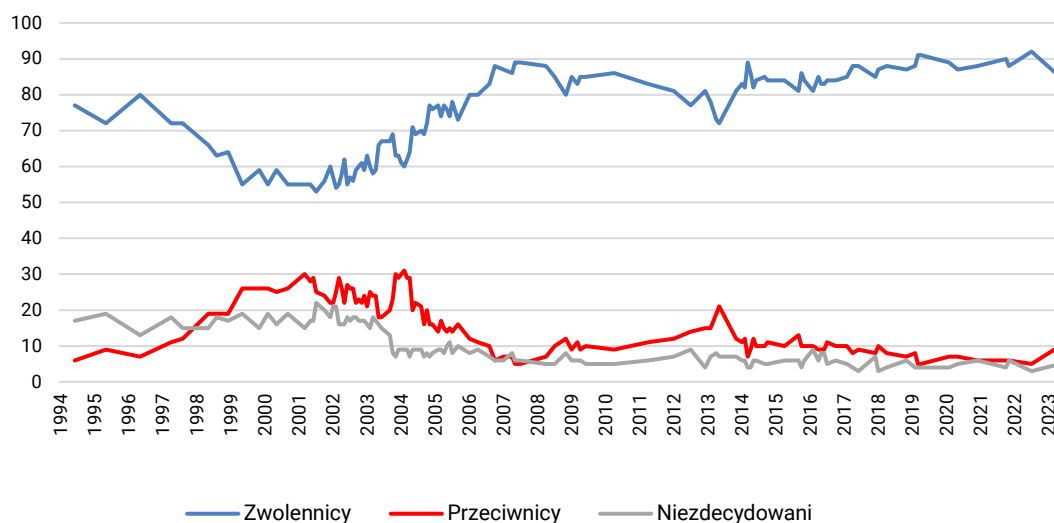
CBOS realizuje badania statutowe w ramach opisanej wyżej procedury od maja 2020 roku, w każdym przypadku podając proporcję wywiadów bezpośrednich, telefonicznych i internetowych.

TABELA 1

Stosunek do członkostwa Polski w UE	Wskazania respondentów według terminów badań																		
	2016		2017				2018			2019			2020			2021		2022	2023
	VII	X	II	IV	VI	XII	I	IV	XI	II	III	IV	II	V/VI	XII	X	X/2	VI	IV
	w procentach																		
Zwolennicy	84	84	85	88	88	85	87	88	87	88	91	91	89	87	88	90	88	92	85
Przeciwnicy	11	10	10	8	9	8	10	8	7	8	5	5	7	8	6	6	6	5	10
Niezdecydowani	5	6	5	4	3	7	3	4	6	4	4	4	4	5	6	4	6	3	5

RYS. 1. Stosunek do członkostwa Polski w UE

CBOS



Zwolennicy członkostwa Polski w Unii Europejskiej dominują we wszystkich grupach społeczno-demograficznych uwzględnionych w analizach oraz wśród osób o różnych orientacjach politycznych i światopoglądowych. Przynależność do UE akceptują zadeklarowani wyborcy wszystkich ugrupowań politycznych cieszących się obecnie największym poparciem społecznym. Stosunkowo najwięcej przeciwników członkostwa Polski w Unii jest wśród wyborców Konfederacji WiN, choć także w tym elektoracie stanowią oni mniejszość.

TABELA 2

Potencjalne elektoraty	Stosunek do członkostwa Polski w UE		
	Zwolennicy	Przeciwnicy	Niezdecydowani
	w procentach		
Lewica*	100	0	0
Koalicja Obywatelska	99	1	0
Polska 2050 Szymona Hołowni*	95	5	0
Prawo i Sprawiedliwość	82	12	6
Konfederacja Wolność i Niepodległość*	68	29	3

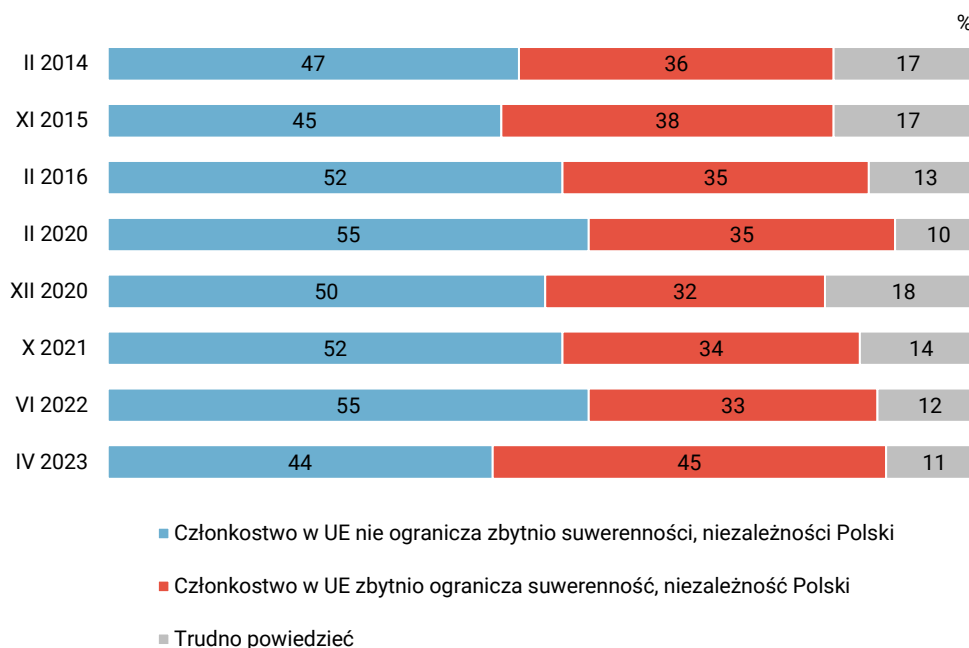
* Mała liczebność elektoratu w badanej próbie

OCENA SUWERENNOŚCI POLSKI W UE

Możliwość kształtowania wspólnej polityki w Unii Europejskiej wiąże się z przekazaniem organom unijnym części kompetencji państw narodowych. Zacieśnianie integracji oznacza zatem ograniczenie suwerenności państw członkowskich (czy też jej uwspólnienie) w wielu dziedzinach. W Polsce kwestia suwerenności była często podnoszona w okresie sprawowania władzy przez Prawo i Sprawiedliwość, m.in. w kontekście zmian w wymiarze sprawiedliwości i zastrzeżeń organów unijnych dotyczących przestrzegania praworządności. Mimo toczących się wokół tych zagadnień sporów postrzeganie suwerenności Polski w UE do roku 2022 niewiele się zmieniało. Dotychczas przeważała opinia, że członkostwo w UE nie ogranicza nadmiernie niezależności Polski. Obecnie mniej więcej tyle samo osób uważa, że obecność w Unii nie narusza zbyt wiele suwerenności naszego kraju (44%, o 11 punktów mniej niż w czerwcu 2022 roku), ile jest przeciwnego zdania (45%, o 12 punktów więcej niż poprzednio).

CBOS

RYS. 2. Z którym ze stwierdzeń się Pan(i) zgadza?



Przekonanie, że obecność w UE wiąże się z nadmiernym ograniczeniem suwerenności Polski, znacząco częściej wyrażają mężczyźni (53%) niż kobiety (38%). Częściej niż przeciętnie pogląd ten podzielają mieszkańcy wsi (58%), respondenci z wykształceniem zasadniczym zawodowym (57%) oraz osoby źle sytuowane – o miesięcznych dochodach *per capita* poniżej 1500 zł (55%). W grupach społeczno-zawodowych o zagrożeniu suwerenności mówią głównie rolnicy (aż 72% spośród nich), a także właściciele firm (55%). Przekonanie, że członkostwo w UE nie ogranicza zbyt wiele niezależności Polski, jest najczęstsze wśród mieszkańców dużych miast: liczących od 100 000

do 499 999 mieszkańców (61%) lub więcej (64%), badanych z wyższym wykształceniem (63%), respondentów względnie dobrze sytuowanych, mających miesięcznie do dyspozycji od 3000 zł do 3999 zł *per capita* (52%) lub więcej (53%), oraz wśród osób w wieku od 35 do 44 lat (56%). W bardziej szczegółowo określonych kategoriach społecznych i zawodowych są to: kadra kierownicza i specjaliści (58%), średni personel, technicy (53%), pracownicy usług (66%), robotnicy wykwalifikowani (55%) oraz uczniowie i studenci (53%).

Postrzeganie zakresu suwerenności Polski w Unii Europejskiej różnicuje przede wszystkim orientacja polityczna i – szerzej – światopoglądowa. Większość badanych deklarujących prawicowe poglądy polityczne (70%) w członkostwie w UE widzi zbyt daleko idące ograniczenie niezależności naszego kraju. Z kolei trzy czwarte ankietowanych o orientacji lewicowej (75%) nie dostrzega nadmiernego uszczuplenia niezależności Polski. Ponadto im częstszy udział w praktykach religijnych, tym częstsze poczucie, że członkostwo zagraża naszej suwerenności, i odwrotnie. O ile ograniczenie niezależności Polski niepokoi 71% badanych kilka razy w tygodniu uczestniczących w praktykach religijnych, o tyle niepokoju tego nie podziela większość niepraktykujących (69%).

Kwestia suwerenności bardzo wyraźnie dzieli elektoraty. O zbyt dużym ograniczaniu niezależności Polski w UE przekonani są wyborcy Konfederacji WiN oraz Prawa i Sprawiedliwości. Stanowiska tego nie podzielają natomiast w większości sympatycy Koalicji Obywatelskiej, Lewicy oraz Polski 2050 Szymona Hołowni.

TABELA 3

Potencjalne elektoraty	Z którym ze stwierdzeń się Pan(i) zgadza?		
	Członkostwo w UE zbyt ogranicza suwerenność, niezależność Polski	Członkostwo w UE nie ogranicza zbyt suwerenności, niezależności Polski	Trudno powiedzieć
	w procentach		
Prawo i Sprawiedliwość	71	18	11
Konfederacja Wolność i Niepodległość*	77	20	3
Polska 2050 Szymona Hołowni*	28	65	7
Lewica*	18	80	2
Koalicja Obywatelska	6	91	3

* Mała liczebność elektoratu w badanej próbie

OPINIE O BLOKOWANIU WYPŁAT Z UNIJNEGO FUNDUSZU ODBUDOWY

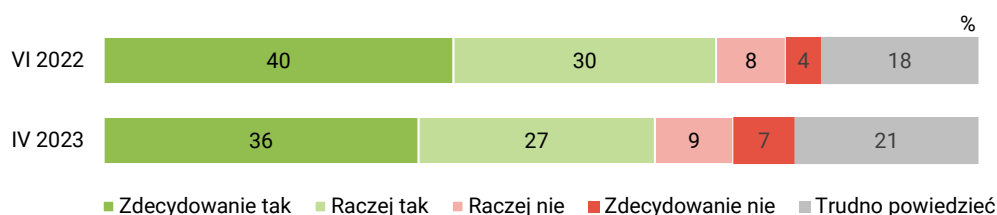
Przeciąga się w czasie uruchomienie wypłat dla Polski z unijnego Funduszu Odbudowy. Do zakończenia sporu z Komisją Europejską dotyczącego systemu dyscyplinarnego sędziów ma doprowadzić kolejna już nowelizacja ustawy o Sądzie Najwyższym. Zakłada ona, że sprawy dyscyplinarne sędziów będzie rozstrzygać Naczelny Sąd Administracyjny (w miejsce dzisiejszej Izby Odpowiedzialności Zawodowej Sądu Najwyższego) oraz doprecyzowuje warunki zastosowania testu niezależności sędziego. Wejście w życie znowelizowanych przepisów stoi pod znakiem zapytania,

bowiem wobec wątpliwości prawnych ich zgodność z Konstytucją – na wniosek prezydenta – ma zbadać Trybunał Konstytucyjny.

Większość badanych (ogółem 63%) popiera wycofanie się przez Polskę z części zmian w sądownictwie tak, aby możliwe było uruchomienie wypłat dla Polski z unijnego Funduszu Odbudowy, jednak poparcie to jest nieco niższe niż w maju ubiegłego roku, kiedy sięgało 70%. Więcej ankietowanych niż poprzednio (16% wobec 12% w 2022 roku) sprzeciwia się ustępstwom.

CBOS

RYS. 3. Czy popiera Pan(i) wycofanie się przez Polskę z części zmian w sądownictwie tak, aby możliwe było uruchomienie wypłat dla Polski z unijnego Funduszu Odbudowy?



Poparcie dla rezygnacji z części zmian w sądownictwie w zamian za uruchomienie wypłat z unijnego Funduszu Odbudowy dominuje we wszystkich grupach społeczno-demograficznych oraz wyróżnionych ze względu na orientację polityczną i – szerzej – światopoglądową. Akceptacja tego posunięcia przeważa także w elektoratach wszystkich ugrupowań cieszących się obecnie największym poparciem społecznym.

TABELA 4

Potencjalne elektoraty	Czy popiera Pan(i) wycofanie się przez Polskę z części zmian w sądownictwie tak, aby możliwe było uruchomienie wypłat dla Polski z unijnego Funduszu Odbudowy?		
	Tak	Nie	Trudno powiedzieć
	w procentach		
Koalicja Obywatelska	89	5	6
Lewica*	79	14	7
Polska 2050 Szymona Hołowni*	76	5	19
Prawo i Sprawiedliwość	50	24	26
Konfederacja Wolność i Niepodległość*	49	25	26

* Mała liczebność elektoratu w badanej próbie

Wycofanie się z niektórych zmian w sądownictwie popierają nie tylko osoby, które nie dostrzegają nadmiernego ograniczenia suwerenności Polski w UE (81%), ale także ponad połowa respondentów, którzy uważają, że generalnie przynależność do Unii w zbyt dużym stopniu narusza niezależność naszego kraju (51%).

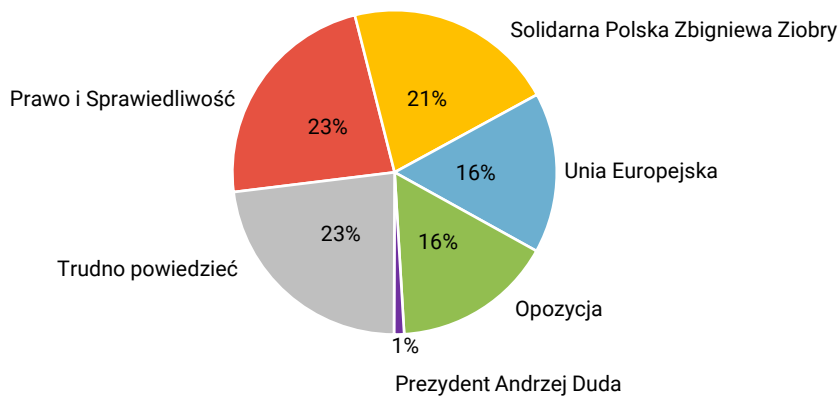
TABELA 5

Z którym ze stwierdzeń się Pan(i) zgadza?	Czy popiera Pan(i) wycofanie się przez Polskę z części zmian w sądownictwie tak, aby możliwe było uruchomienie wypłat dla Polski z unijnego Funduszu Odbudowy?		
	Tak	Nie	Trudno powiedzieć
	w procentach		
Członkostwo w UE zbyt ogranicza suwerenność, niezależność Polski	51	26	23
Członkostwo w UE nie ogranicza zbyt suwerenności, niezależności Polski	81	9	10
Trudno powiedzieć	37	5	58

W ocenie największej części badanych odpowiedzialność za blokowanie wypłat dla Polski z unijnego Funduszu Odbudowy ponoszą przede wszystkim rządzący, przy czym niemal równie często wskazywane są w tym kontekście Prawo i Sprawiedliwość (23%) oraz Solidarna Polska (21%). Mniej osób o opóźnienie wypłat obwinia opozycję (16%) lub Unię Europejską (16%). Tylko nieliczni odpowiedzialnością obciążają prezydenta Andrzeja Dudę.

CBOS

RYS. 4. Kto, przede wszystkim, ponosi odpowiedzialność za blokowanie wypłat dla Polski z unijnego Funduszu Odbudowy?



Unię Europejską częściej niż inni o opóźnianie wypłat z Funduszu Odbudowy obwiniają mieszkańcy wsi (21%), w tym szczególnie rolnicy (30%), a także osoby najsłabiej sytuowane (24% badanych z wykształceniem podstawowym lub gimnazjalnym, 22% ankietowanych o miesięcznych dochodach *per capita* poniżej 1500 zł). Mieszkańcy dużych miast oraz respondenci o wyższym statusie społeczno-ekonomicznym częściej niż przeciętnie podkreślają odpowiedzialność rządzących, zaś osoby starsze oraz rolnicy relatywnie często wskazują na negatywną rolę opozycji.

Opinie na ten temat zależą w głównej mierze od orientacji politycznej i światopoglądowej. Badani identyfikujący się z prawicą odpowiedzialnością za brak unijnych funduszy obarczają przede wszystkim opozycję (38%), a w drugiej kolejności Unię Europejską (23%), zaś osoby deklarujące lewicowe poglądy polityczne – Prawo i Sprawiedliwość (37%) oraz Solidarną Polskę Zbigniewa Ziobry (36%). Analogicznie – respondenci kilka razy w tygodniu uczestniczący w praktykach religijnych odpowiedzialność za blokowanie wypłat z Funduszu Odbudowy przypisują opozycji (44%), a w dalszej kolejności Unii Europejskiej (26%), niepraktykujący zaś – ugrupowaniom rządzącym: Solidarnej Polsce (35%) oraz Prawu i Sprawiedliwości (33%).

Zróżnicowania te znajdują odzwierciedlenie w opiniach elektoratów. Zwolennicy Prawa i Sprawiedliwości o brak pieniędzy z unijnego Funduszu Odbudowy obwiniają głównie opozycję, rzadziej Unię Europejską. Zdeklarowani wyborcy Koalicji Obywatelskiej oraz Lewicy odpowiedzialnością za to obarczają rządzących – w niemal równym stopniu Prawo i Sprawiedliwość oraz Solidarną Polskę. Sympatycy Polski 2050 Szymona Hołowni szczególnie podkreślają rolę partii Zbigniewa Ziobry w tej sprawie. Zwolennicy Konfederacji WiN najczęściej wskazują na Prawo i Sprawiedliwość oraz częściej niż pozostałe elektoraty – na Unię Europejską.

TABELA 6

Potencjalne elektoraty	Kto, przede wszystkim, ponosi odpowiedzialność za blokowanie wypłat dla Polski z unijnego Funduszu Odbudowy?					
	Prawo i Sprawiedliwość	Solidarna Polska Zbigniewa Ziobry	Opozycja	Unia Europejska	Prezydent Andrzej Duda	Trudno powiedzieć
	w procentach					
Koalicja Obywatelska	45	49	0	3	0	3
Lewica*	40	41	3	3	0	13
Konfederacja Wolność i Niepodległość*	35	9	5	23	5	23
Polska 2050 Szymona Hołowni*	15	47	2	15	4	17
Prawo i Sprawiedliwość	1	9	47	23	1	19

* Mała liczebność elektoratu w badanej próbie

Postrzeganie przyczyn zablokowania wypłat z Funduszu Odbudowy jest różne w zależności od tego, która stacja telewizyjna jest dla respondenta głównym źródłem codziennych informacji. Widzowie polegający na programach informacyjnych TVN i TVN24 o brak pieniędzy obwiniają rządzących. Podobne, choć mniej jednoznaczne, są wskazania osób wybierających na ogół programy informacyjne Polsatu i Polsat News. Badani, dla których źródłem codziennych informacji są kanały telewizji publicznej, odpowiedzialnością za brak wypłat obarczają głównie opozycję (szczególnie widzowie TVP Info), a w drugiej kolejności – Unię Europejską.

TABELA 7

Główne źródło wiadomości telewizyjnych	Kto, przede wszystkim, ponosi odpowiedzialność za blokowanie wypłat dla Polski z unijnego Funduszu Odbudowy?					
	Prawo i Sprawiedliwość	Solidarna Polska Zbigniewa Ziobry	Opozycja	Unia Europejska	Prezydent Andrzej Duda	Trudno powiedzieć
	w procentach					
Fakty, inne programy TVN (poza TVN24)	38	35	4	2	3	18
TVN24	35	42	1	11	0	11
Polsat News	29	26	8	18	1	18
Wydarzenia i inne programy Polsatu (poza Polsat NEWS)	22	26	12	16	1	22
TVP Info	7	1	58	20	1	13
Wiadomości, Teleexpress i inne programy telewizyjnej Jedynki (TVP1)	4	10	37	22	0	28
Żadna z nich, nie oglądam telewizji	26	0	17	13	0	44

* Mała liczebność elektoratu w badanej próbie

Po wybuchu wojny na Ukrainie poparcie dla członkostwa Polski w Unii Europejskiej osiągnęło rekordowo wysoki poziom. Ubiegłoroczne badania CBOS² pokazywały, że obecność w strukturach unijnych była postrzegana jako jeden z istotnych czynników warunkujących bezpieczeństwo kraju. Obecnie akceptacja przynależności do Unii – choć nadal bardzo wysoka – nieco osłabła. Jednocześnie znacząco przybyło osób mających poczucie, że obecność w UE nadmiernie ogranicza niezależność naszego kraju. Jest to o tyle ciekawe, że trwający od kilku lat spór z Unią Europejską o praworządność nie przełożył się dotychczas na wzrost obaw o suwerenność. Wydaje się zatem, że przyczyn pewnej zmiany w nastrojach należy szukać gdzie indziej – można ją wiązać z kryzysem zbożowym i koniecznością uzgadniania decyzji w tej sprawie na poziomie unijnym.

Większość Polaków aprobuje wycofanie się z części zmian w sądownictwie tak, aby możliwe było uruchomienie wypłat dla Polski z unijnego Funduszu Odbudowy, choć poparcie dla tego posunięcia nieco zmalało. W ocenie społecznej to przede wszystkim rządzący są odpowiedzialni za to, że Polska nie otrzymała dotychczas tych funduszy.

Opracowała

Beata Roguska

² Zob. komunikat CBOS „Od czego zależy bezpieczeństwo kraju”, marzec 2022 (oprac. B. Roguska).

TABELA 1

		Czy osobiście popiera Pan(i) członkostwo Polski w Unii Europejskiej czy też jest Pan(i) temu przeciwny(a)?			Liczba osób
		Popieram	Jestem przeciwny	Trudno powiedzieć	
		%	%	%	
Ogółem		85	10	5	1074
Płeć	Mężczyźni	84	12	4	507
	Kobiety	87	8	4	567
Wiek	18-24 lata	83	8	9	103
	25-34	87	12	2	167
	35-44	85	11	4	207
	45-54	83	13	4	171
	55-64	91	7	2	169
	65 lat i więcej	84	10	6	257
Miejsce zamieszkania	Wieś	81	13	7	443
	Miasto do 19 999	91	9		151
	20 000 – 99 999	90	7	3	262
	100 000 – 499 999	84	10	6	137
	500 000 i więcej mieszk.	90	8	2	80
Wykształcenie	Podstawowe / gimnazjalne	86	9	5	162
	Zasadnicze zawodowe	84	11	5	251
	Średnie	82	12	6	382
	Wyższe	91	7	2	280
Grupa społeczna i zawodowa	Kadra kier., spec. z wyższym wyksz.	93	5	2	131
	Średni personel, technicy	80	20		50
	Pracownicy adm.-biurowi	89	10	1	71
	Pracownicy usług	73	19	8	86
	Robotnicy wykwalifikowani	92	4	3	111
	Robotnicy niewykwalifik.	93	5	2	49
	Rolnicy	75	14	11	47
	Pracujący na własny rach.	81	15	5	59
	Bezrobotni	93	7		16
	Emeryci	84	11	5	282
	Renciści	93		7	40
	Uczniowie i studenci	88	7	6	53
	Zajmujący się domem i inni	81	14	5	77
	Pracuje w:	inst. państw., publicznej	89	8	3
spółce właścicieli prywatnych i państwa		82	13	5	130
sekt. pryw. poza rolnict.		89	8	2	264
prywatnym gosp. rolnym		72	16	11	58
Dochody na jedną osobę	Do 1499 zł	85	14	2	142
	Od 1500 zł do 1999 zł	82	12	5	170
	Od 2000 zł do 2999 zł	87	8	5	204
	Od 3000 zł do 3999 zł	87	11	2	142
	4000 zł i więcej	92	7	1	138
	Trudno powiedzieć	85	4	11	101
	Odmowa odpowiedzi	81	13	7	176
Ocena własnych war. mater.	Złe	82	14	4	56
	Średnie	84	11	5	429
	Dobre	87	9	4	588
Udział w prakt. religijnych	Kilka razy w tygodniu	74	21	5	53
	Raz w tygodniu	82	13	5	372
	1-2 razy w miesiącu	91	7	2	160
	Kilka razy w roku	85	10	6	252
	W ogóle nie uczestniczy	91	6	3	207
Poglądy polityczne	Lewica	95	4	1	218
	Centrum	88	8	3	274
	Prawica	79	16	5	362
	Trudno powiedzieć	83	9	9	166

TABELA 2

		Z którym ze stwierdzeń się Pan(i) zgadza?			Liczba osób
		Członkostwo w UE zbytnio ogranicza suwerenność, niezależność Polski	Członkostwo w UE nie ogranicza zbytnio suwerenności, niezależności Polski	Trudno powiedzieć	
		%	%	%	
Ogółem		45	44	11	1066
Płeć	Mężczyźni	53	38	9	506
	Kobiety	38	50	12	560
Wiek	18–24 lata	43	41	16	99
	25–34	44	43	13	168
	35–44	34	56	10	205
	45–54	50	43	7	171
	55–64	47	44	9	167
	65 lat i więcej	50	39	11	256
Miejsce zamieszkania	Wieś	58	31	11	435
	Miasto do 19 999	46	43	11	151
	20 000 – 99 999	36	53	11	262
	100 000 – 499 999	27	61	11	137
	500 000 i więcej mieszk.	29	64	7	81
Wykształcenie	Podstawowe / gimnazjalne	47	34	19	159
	Zasadnicze zawodowe	57	30	12	250
	Średnie	46	44	10	381
	Wyższe	31	63	6	277
Grupa społeczna i zawodowa	Kadra kier., spec. z wyższym wyksz.	35	58	7	130
	Średni personel, technicy	43	53	4	50
	Pracownicy adm.-biurowi	25	66	9	71
	Pracownicy usług	49	36	15	85
	Robotnicy wykwalifikowani	46	42	12	111
	Robotnicy niewykwalifik.	36	55	9	49
	Rolnicy	72	20	8	47
	Pracujący na własny rach.	55	35	10	59
	Bezrobotni	53	35	12	18
	Emeryci	50	40	10	281
	Renciści	46	32	22	40
	Uczniowie i studenci	34	53	13	48
	Zajmujący się domem i inni	42	43	15	76
Pracuje w:	inst. państw., publicznej	36	58	6	155
	spółce właścicieli prywatnych i państwa	42	45	13	131
	sekt. pryw. poza rolnict.	40	50	10	262
	prywatnym gosp. rolnym	76	17	7	57
	Trudno powiedzieć				
Dochody na jedną osobę	Do 1499 zł	55	36	9	138
	Od 1500 zł do 1999 zł	48	42	10	170
	Od 2000 zł do 2999 zł	48	42	10	204
	Od 3000 zł do 3999 zł	44	52	4	141
	4000 zł i więcej	38	53	9	138
	Trudno powiedzieć	39	43	18	101
	Odmowa odpowiedzi	40	45	15	173
Ocena własnych war. mater.	Złe	41	47	12	57
	Średnie	43	45	12	423
	Dobre	47	43	10	586
Udział w prakt. religijnych	Kilka razy w tygodniu	71	22	7	53
	Raz w tygodniu	55	35	10	368
	1–2 razy w miesiącu	52	36	12	160
	Kilka razy w roku	41	48	10	253
	W ogóle nie uczestniczy	20	69	11	206
Poglądy polityczne	Lewica	21	75	4	217
	Centrum	38	50	12	274
	Prawica	70	23	7	362
	Trudno powiedzieć	35	43	21	166

TABELA 3

		Czy popiera Pan(i) wycofanie się przez Polskę z części zmian w sądownictwie tak, aby możliwe było uruchomienie wypłat dla Polski z unijnego Funduszu Odbudowy?			Liczba osób
		Tak	Nie	Trudno powiedzieć	
		%	%	%	
Ogółem		63	16	21	1066
Płeć	Mężczyźni	62	19	19	504
	Kobiety	64	13	23	562
Wiek	18–24 lata	53	14	34	102
	25–34	62	17	21	169
	35–44	73	12	15	204
	45–54	59	21	20	169
	55–64	63	14	23	166
	65 lat i więcej	63	17	20	256
Miejsce zamieszkania	Wieś	55	18	27	437
	Miasto do 19 999	67	15	18	150
	20 000 – 99 999	69	16	15	260
	100 000 – 499 999	69	12	19	137
	500 000 i więcej mieszk.	73	11	16	82
Wykształcenie	Podstawowe / gimnazjalne	50	17	33	163
	Zasadnicze zawodowe	56	17	28	247
	Średnie	65	16	18	377
	Wyższe	75	14	11	278
Grupa społeczna i zawodowa	Kadra kier., spec. z wyższym wyksz.	81	8	11	130
	Średni personel, technicy	60	21	19	49
	Pracownicy adm.-biurowi	71	12	17	72
	Pracownicy usług	57	20	24	84
	Robotnicy wykwalifikowani	73	10	17	111
	Robotnicy niewykwalifik.	53	28	20	49
	Rolnicy	39	16	45	45
	Pracujący na własny rach.	58	19	23	57
	Bezrobotni	52	28	20	18
	Emeryci	63	17	20	280
	Renciści	68	12	19	40
	Uczniowie i studenci	47	16	36	52
	Zajmujący się domem i inni	57	20	23	79
	Pracuje w:	inst. państw., publicznej	71	13	16
spółce właścicieli prywatnych i państwa		71	15	14	129
sekt. pryw. poza rolnict.		68	14	18	262
prywatnym gosp. rolnym		35	22	43	56
Dochody na jedną osobę	Do 1499 zł	61	17	22	142
	Od 1500 zł do 1999 zł	59	21	20	170
	Od 2000 zł do 2999 zł	66	14	20	203
	Od 3000 zł do 3999 zł	73	18	9	142
	4000 zł i więcej	76	12	13	138
	Trudno powiedzieć	44	18	38	101
	Odmowa odpowiedzi	59	13	28	170
Ocena własnych war. mater.	Złe	52	15	33	58
	Średnie	64	15	21	425
	Dobre	64	17	20	583
Udział w prakt. religijnych	Kilka razy w tygodniu	48	24	28	53
	Raz w tygodniu	59	20	21	367
	1–2 razy w miesiącu	59	15	26	160
	Kilka razy w roku	66	13	20	252
	W ogóle nie uczestniczy	74	11	15	207
Poglądy polityczne	Lewica	78	11	12	216
	Centrum	71	10	18	276
	Prawica	53	25	22	362
	Trudno powiedzieć	53	11	36	166

TABELA 4

		Kto, przede wszystkim, ponosi odpowiedzialność za blokowanie wypłat dla Polski z unijnego Funduszu Odbudowy?						Liczba osób
		Prawo i Sprawiedliwość	Solidarna Polska Zbigniewa Ziobry	Opozycja	Unia Europejska	Prezydent Andrzej Duda	Trudno powiedzieć	
		%	%	%	%	%	%	
Ogółem		23	21	16	15	1	23	1068
Płeć	Mężczyźni	23	22	19	17	1	18	505
	Kobiety	24	20	13	14	2	27	563
Wiek	18–24 lata	30	4	2	25	2	36	102
	25–34	36	16	10	15	3	21	166
	35–44	27	25	9	14	1	24	204
	45–54	24	22	14	15	1	24	170
	55–64	18	24	23	13	1	21	168
	65 lat i więcej	12	26	27	16	1	19	257
Miejsce zamieszkania	Wieś	15	14	18	21	1	30	439
	Miasto do 19 999	24	21	16	11	2	25	150
	20 000 – 99 999	29	26	18	10	2	16	260
	100 000 – 499 999	33	28	8	14	1	16	136
	500 000 i więcej mieszk.	32	28	14	14	1	11	82
Wykształcenie	Podstawowe / gimnazjalne	13	12	16	24	1	34	165
	Zasadnicze zawodowe	20	15	21	15	2	27	249
	Średnie	26	20	17	15	2	20	376
	Wyższe	28	33	11	12	0	16	277
Grupa społeczna i zawodowa	Kadra kier., spec. z wyższym wyksz.	31	34	12	9	1	12	129
	Średni personel, technicy	19	29	12	19		21	49
	Pracownicy adm.-biurowi	39	19	8	11	3	20	71
	Pracownicy usług	30	14	10	16		31	85
	Robotnicy wykwalifikowani	29	20	13	14		23	111
	Robotnicy niewykwalifik.	24	12	16	19	7	22	46
	Rolnicy	10	3	27	30		31	45
	Pracujący na własny rach.	25	29	13	14		19	59
	Bezrobotni	23	15	13	14	15	20	17
	Emeryci	15	23	26	14	1	22	282
	Renciści	14	17	21	23		25	40
	Uczniowie i studenci	35	6		25		34	52
	Zajmujący się domem i inni	20	21	13	15	5	27	80
	Pracuje w:	inst. państw., publicznej	20	28	14	13	1	24
spółce właścicieli prywatnych i państwa		25	24	9	18	2	21	130
sekt. prywat. poza rolnict.		36	21	12	11	1	19	263
prywatnym gosp. rolnym		13	4	23	31		29	57
Dochody na jedną osobę	Do 1499 zł	25	11	12	22	2	28	142
	Od 1500 zł do 1999 zł	21	17	21	12	2	28	170
	Od 2000 zł do 2999 zł	20	23	23	15	0	19	203
	Od 3000 zł do 3999 zł	22	37	14	12	2	12	141
	4000 zł i więcej	40	25	11	11	1	12	138
	Trudno powiedzieć	15	15	12	19	4	34	101
	Odmowa odpowiedzi	21	18	14	19		28	174
Ocena własnych war. mater.	Złe	24	15	17	12	3	28	57
	Średnie	24	22	14	14	1	26	429
	Dobre	23	21	18	17	2	20	582
Udział w prakt. religijnych	Kilka razy w tygodniu	0	11	44	26	3	16	52
	Raz w tygodniu	16	18	21	21	1	23	370
	1–2 razy w miesiącu	20	17	20	14	2	27	159
	Kilka razy w roku	32	20	12	15	1	20	254
	W ogóle nie uczestniczy	33	35	4	6	1	21	207
Poglądy polityczne	Lewica	37	36	3	9	2	14	218
	Centrum	31	26	5	14	1	24	275
	Prawica	10	13	38	23	1	16	363
	Trudno powiedzieć	23	17	5	10	2	44	165