

Preferencje partyjne w maju

Znak jakości przyznany CBOS przez
Organizację Firm Badania Opinii i Rynku na rok 2023

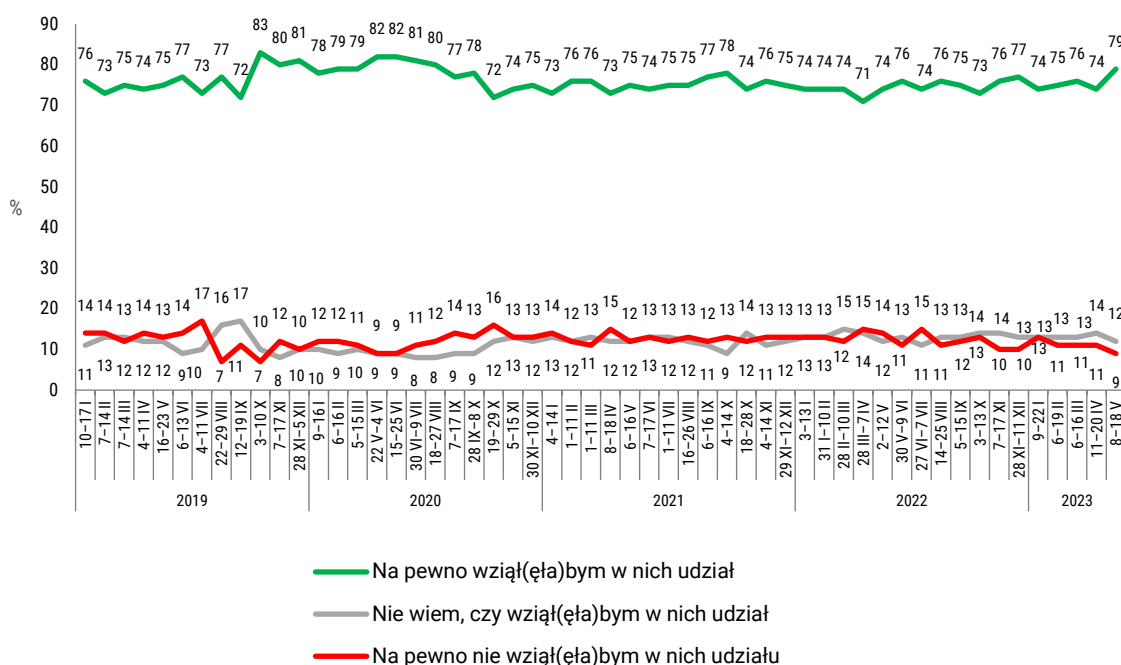


Fundacja Centrum Badania Opinii Społecznej
ul. Świętojerska 5/7, 00-236 Warszawa
e-mail: sekretariat@cbos.pl; info@cbos.pl
<http://www.cbos.pl>
(48 22) 629 35 69

Zbliżające się wybory i trwająca już kampania wyborcza najwyraźniej pozytywnie wpływają na mobilizację polityczną Polaków. W maju swój pewny udział w wyborach do Sejmu i Senatu, gdyby odbywały się już teraz, zadeklarowało prawie cztery piąte uprawnionych do głosowania (79%)¹. W porównaniu z kwietniem deklarowana frekwencja wyborcza wzrosła o 5 punktów procentowych, w zestawieniu z wcześniejszymi miesiącami nieco mniej. W tym miesiącu mniejsze są odsetki osób wahających się, czy wziąć udział w wyborach (12%, w porównaniu z poprzednim pomiarem spadek o 2 punkty), a także z góry odrzucających możliwość udziału w głosowaniu (9%, spadek o 3 punkty).

CBOS

RYS. 1. Gdyby wybory do Sejmu i Senatu odbywały się w najbliższą niedzielę, to czy wziął(ęła)by Pan(i) w nich udział?



Z obliczeń wyłączono odmowy odpowiedzi. Odsetki mogą nie sumować się do 100 ze względu na zaokrąglenie do jednostek

¹ Badanie „Aktualne problemy i wydarzenia” (397) przeprowadzono w ramach procedury mixed-mode na reprezentatywnej imiennej próbie pełnoletnich mieszkańców Polski, wylosowanej z rejestru PESEL.

Każdy respondent wybierał samodzielnie jedną z metod:

- wywiad bezpośredni z udziałem ankietera (metoda CAPI),
- wywiad telefoniczny po skontaktowaniu się z ankieterem CBOS (CATI) – dane kontaktowe respondent otrzymywał w liście zapowiadnim od CBOS,
- samodzielne wypełnienie ankiety internetowej (CAWI), do której dostęp był możliwy na podstawie loginu i hasła przekazanego respondentowi w liście zapowiadnim od CBOS.

We wszystkich trzech przypadkach ankieta miała taki sam zestaw pytań oraz strukturę. Badanie zrealizowano w dniach od 8 do 18 maja 2023 roku na próbie liczącej 1056 osób (w tym: 57,4% metodą CAPI, 25,9% – CATI i 16,7% – CAWI).

CBOS realizuje badania statutowe w ramach opisanej wyżej procedury od maja 2020 roku, w każdym przypadku podając proporcję wywiadów bezpośrednich, telefonicznych i internetowych.

Maj przyniósł niewielkie, choć w dłuższym okresie zauważalne zmiany w układzie sił na scenie politycznej. Nadal ugrupowaniem mającym zdecydowanie najsilniejszą pozycję pozostaje rządzące Prawo i Sprawiedliwość wraz z koalicjantami Suwerenną Polską oraz Partią Republikańską. Jednak maj to drugi miesiąc z kolei, w którym rządząca partia nieco traci zwolenników. Na PiS chce obecnie głosować co trzeci ze zdeklarowanych uczestników wyborów (33%), o 3 punkty procentowe mniej niż w kwietniu i 5 punktów mniej niż w marcu. Obecny wynik PiS nie odbiega jednak od jego wcześniejszych notowań.

Na drugim miejscu znalazła się Koalicja Obywatelska z poparciem niespełna jednej czwartej respondentów mających zamiar wziąć udział w wyborach (23%). W porównaniu z kwietniem wynik najsilniejszej partii opozycyjnej nieco się poprawił (wzrost poparcia o 3 punkty procentowe). Obecne notowania KO należą do najlepszych w ciągu ostatnich dwunastu miesięcy.

Tak jak w kwietniu trzecie miejsce zajmuje Konfederacja WiN, na którą chce głosować 8% zdeklarowanych uczestników głosowania, minimalnie mniej niż przed miesiącem (spadek o 1 punkt).

Gdyby wybory odbywały się w maju swoich przedstawiciele do parlamentu miałyby szanse wprowadzić jeszcze: koalicja Polski 2050 Szymona Hołowni oraz PSL-Koalicji Polskiej (w momencie badania nieznana jeszcze pod nazwą Trzecia Droga), a także Lewica. Na każde z tych ugrupowań chciałoby oddać głos po 6% uczestników wyborów. Pierwsze notowania wspólnej koalicji Polski 2050 oraz PSL-Koalicji Polskiej okazały się mniej korzystne niż suma wyników obu partii z kwietnia, kiedy występowały jeszcze pod własnymi szyldami (spadek o 2 punkty). Brak tzw. premii za zjednoczenie można jednak tłumaczyć nowością tego przedsięwzięcia politycznego, z którym – być może – ich wcześniejsi wyborcy muszą się jeszcze oswoić. Natomiast Lewica w porównaniu z ubiegłym miesiącem zyskała na poparciu (wzrost o 2 punkty procentowe). Obecny wynik Lewicy również należy do lepszych notowań tego ugrupowania w ostatnim okresie.

Pozostałe partie i koalicje obecne na naszej liście nie weszłyby do parlamentu. Wśród ankietowanych swoich zwolenników znalazła jeszcze tylko koalicja Agrounii i Porozumienia (1%).

W porównaniu z ubiegłym miesiącem w maju wśród deklarujących udział w wyborach nieco wzrósł odsetek wyborców niezdecydowanych, jedna piąta (20%, wzrost o 3 punkty procentowe) zdeklarowanych uczestników wyborów nie wie, na które ugrupowanie oddałaby swój głos. Obniżył się natomiast odsetek osób odmawiających ujawnienia swoich preferencji partyjnych (3%, spadek o 2 punkty).

TABELA 1

Odpowiedzi badanych deklarujących zamiar głosowania w wyborach parlamentarnych

	Wynik wyborów z dnia 13 X 2019	Na kandydata której partii/ ugrupowania głosował(a)by Pan(i) w wyborach do Sejmu?	2022				2023				
			5-15 IX	3-13 X	7-17 XI	28 XI-11 XII	9-22 I	6-19 II	6-16 III	11-20 IV	8-18 V
			w procentach								
KW Prawo i Sprawiedliwość (Prawo i Sprawiedliwość, Solidarna Polska, Porozumienie)	43,59	Prawo i Sprawiedliwość (wraz z Solidarną Polską i Partią Republikańską)*	30	30	34	31	32	36	38	36	33
KKW Koalicja Obywatelska PO .N IPL Zieloni (Platforma Obywatelska, Nowoczesna, Inicjatywa Polska, Zieloni)	27,40	Koalicja Obywatelska (Platforma Obywatelska, Nowoczesna, Inicjatywa Polska, Zieloni)	21	18	20	21	22	22	18	20	23
KW Konfederacja Wolność i Niepodległość (KORWiN, Ruch Narodowy, Braun)	6,81	Konfederacja Wolność i Niepodległość (Nowa Nadzieja, Ruch Narodowy, Konfederacja Korony Polskiej)**	4	5	6	6	7	7	6	9	8
Polska 2050 Szymona Hołowni	-	Koalicja Polski 2050 Szymona Hołowni i PSL-Koalicji Polskiej (Polska 2050 Szymona Hołowni, Polskie Stronnictwo Ludowe, UED, Konserwatyści)***	10	9	10	11	7	7	6	5	6
KW Polskie Stronnictwo Ludowe (PSL-Koalicja Polska – Polskie Stronnictwo Ludowe, Kukiz'15)	8,55		2	2	3	4	3	3	2	3	
KW Sojusz Lewicy Demokratycznej („Lewica” – Sojusz Lewicy Demokratycznej, Wiosna, Lewica Razem)	12,56	Lewica (Nowa Lewica, Razem, Polska Partia Socjalistyczna, Unia Pracy)****	6	6	4	4	5	5	4	4	6
		Agrounia i Porozumienie/ Porozumienie	0	0	0	0	1	1	0	1	1
		Wolnościowcy	-	-	-	-	-	-	0	1	0
		Kukiz'15	1	1	1	1	1	0	-	0	0
Inny komitet wyborczy	1,09	Inna partia/ ugrupowanie	1	1	0	1	0	0	1	0	0
		Trudno powiedzieć	20	23	19	18	18	16	21	17	20
		Odmowa odpowiedzi	5	5	3	4	4	4	5	5	3
N=	18 470 710		832	754	782	777	756	737	747	798	828

Odsetki nie sumują się do 100 ze względu na zaokrąglenia do pełnych jednostek

* Od maja 2023 Solidarna Polska nosi nazwę Suwerenna Polska

** Do stycznia 2023 roku Konfederacja Wolność i Niepodległość (KORWiN, Ruch Narodowy, Braun); w lutym obejmowała też Wolnościowców

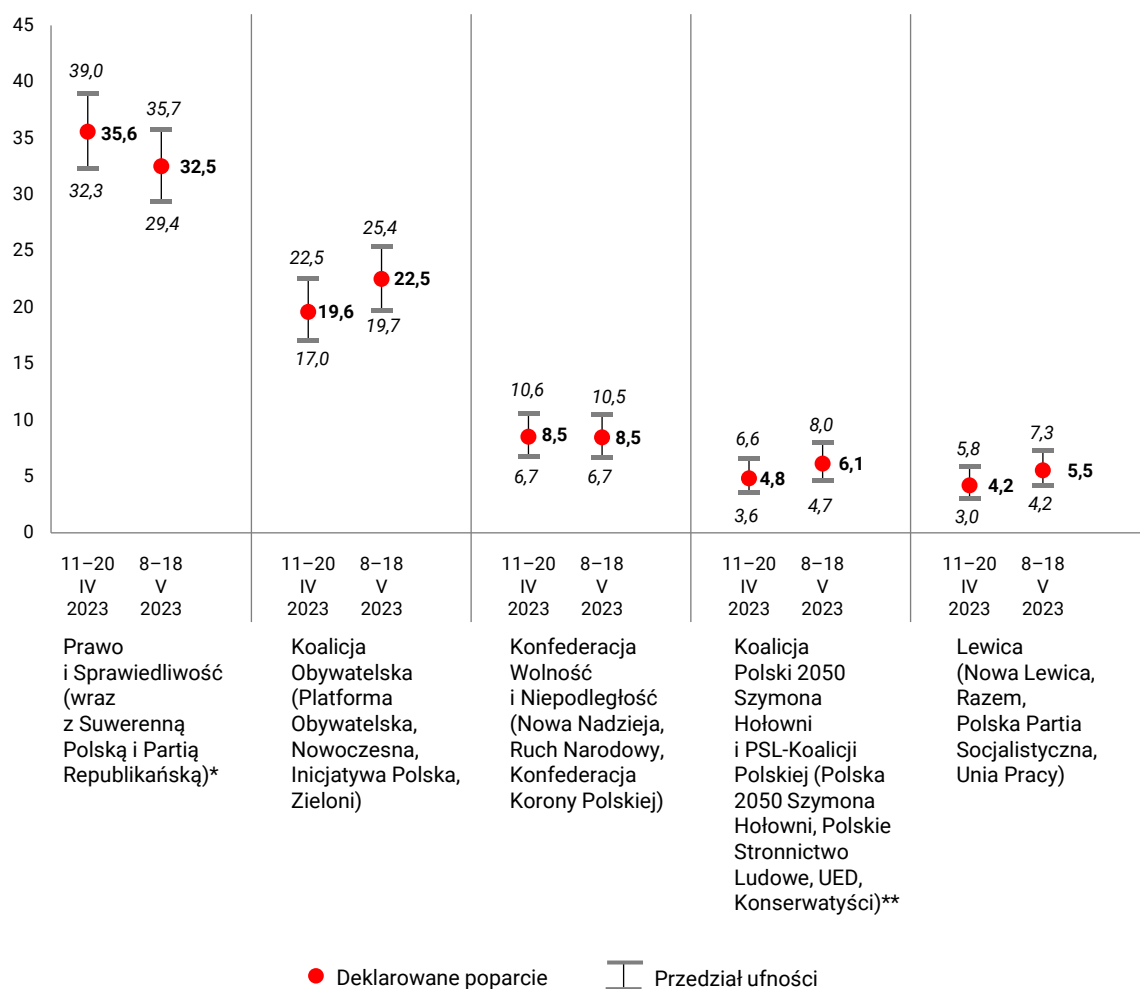
*** Od maja 2023 Koalicja Polski 2050 Szymona Hołowni i PSL-Koalicji Polskiej

**** Do lutego 2023 roku Lewica (Nowa Lewica, Razem)

Wszystkie notowane w tym miesiącu zmiany są nieistotne statystycznie. Poniżej prezentujemy wyniki poparcia dla partii politycznych, uwzględniając błąd pomiaru wynikający z próby (przy założonym poziomie ufności 0,95).

CBOS

RYS. 2. Poparcie dla partii i bloków politycznych (w procentach)



* W kwietniu 2023 Prawo i Sprawiedliwość (wraz z Solidarną Polską i Partią Republikańską)

** W kwietniu 2023 Polska 2050 Szymona Hołowni



Maj to drugi miesiąc z kolei, w którym notujemy zmniejszanie się dystansu między ugrupowaniem rządzącym a najsilniejszą formacją opozycyjną. W ciągu dwóch miesięcy obniżył się on o połowę. Jeszcze w marcu przewaga liczby sympatyków PiS nad zwolennikami KO wynosiła 20 punktów procentowych, w kwietniu zmniejszyła się do 16 punktów, zaś w maju spadła do 10 punktów. W tym miesiącu poprawiły się także notowania Lewicy, natomiast – wbrew oczekiwaniom – wobec sumy odrębnych notowań tych partii, nie tylko nie zyskała, ale nawet nieco straciła zwolenników koalicja Polski 2050 Szymona Hołowni i PSL-Koalicji Polskiej. Stabilna wydaje się obecnie liczba zadeklarowanych sympatyków Konfederacji WiN.

Opracował

Krzysztof Pankowski

TABELA 1

		Gdyby wybory do Sejmu i Senatu odbywały się w najbliższą niedzielę, to czy wziął(ę)by Pan(i) w nich udział?			Liczba osób
		Na pewno wziął(ę)bym w nich udział	Nie wiem, czy wziął(ę)bym w nich udział	Na pewno nie wziął(ę)bym w nich udziału	
		%	%	%	
Ogółem		79	12	9	1054
Płeć	Mężczyźni	80	10	10	495
	Kobiety	77	14	9	559
Wiek	18–24 lata	74	18	8	100
	25–34	82	12	6	166
	35–44	73	17	10	203
	45–54	75	11	14	168
	55–64	78	10	12	165
	65 lat i więcej	85	9	7	252
Miejsce zamieszkania	Wieś	77	14	10	433
	Miasto do 19 999	77	15	8	150
	20 000 – 99 999	82	9	9	248
	100 000 – 499 999	72	17	11	123
	500 000 i więcej mieszk.	87	5	7	100
Wykształcenie	Podstawowe / gimnazjalne	72	13	16	159
	Zasadnicze zawodowe	70	15	15	238
	Średnie	80	13	7	371
	Wyższe	87	8	4	286
Grupa społeczna i zawodowa	Kadra kier., spec. z wyższym wyksz.	89	10	2	125
	Średni personel, technicy	93	5	2	49
	Pracownicy adm.-biurowi	81	16	3	69
	Pracownicy usług	66	22	12	81
	Robotnicy wykwalifikowani	77	12	11	114
	Robotnicy niewykwalifik.	53	20	28	47
	Rolnicy	79	14	6	43
	Pracujący na własny rach.	92	1	7	66
	Bezrobotni	43	35	22	18
	Emeryci	83	9	8	287
	Renciści	62	21	18	38
	Uczniowie i studenci	80	17	4	50
	Zajmujący się domem i inni	66	12	22	67
Pracuje w:	inst. państw., publicznej	81	10	9	129
	spółce właścicieli prywatnych i państwa	84	10	6	119
	sekt. prywat. poza rolnict.	78	14	7	289
	prywatnym gosp. rolnym	81	12	8	57
Dochody na jedną osobę	Do 1499 zł	71	14	15	145
	Od 1500 zł do 1999 zł	75	15	10	138
	Od 2000 zł do 2999 zł	85	8	8	202
	Od 3000 zł do 3999 zł	84	9	7	129
	4000 zł i więcej	88	9	3	162
	Trudno powiedzieć	74	13	13	100
	Odmowa odpowiedzi	70	19	11	178
Ocena własnych war. mater.	Złe	62	14	24	59
	Średnie	74	15	10	423
	Dobre	83	10	7	572
Udział w prakt. religijnych	Kilka razy w tygodniu	82	6	13	35
	Raz w tygodniu	81	10	10	386
	1–2 razy w miesiącu	78	15	7	156
	Kilka razy w roku	72	16	11	233
	W ogóle nie uczestniczy	82	10	7	226
Poglądy polityczne	Lewica	86	8	5	225
	Centrum	73	16	11	280
	Prawica	89	6	5	367
	Trudno powiedzieć	56	24	20	163

TABELA 2

		Na kandydata której partii/ugrupowania głosował(a)by Pan(i) w wyborach do Sejmu?										Liczba osób	
		Prawo i Sprawiedliwość (wraz z Suwerenną Polską i Partią Republikańską)	Koalicja Obywatelska (Platforma Obywatelska, Nowoczesna, Inicjatywa Polska, Zieloni)	Lewica (Nowa Lewica, Razem, Polska Partia Socjalistyczna, Unia Pracy)	Konfederacja Wolność i Niepodległość (Nowa Nadzieja, Ruch Narodowy, Konfederacja Korony Polskiej)	Koalicja Polski 2050 Szymona Hołowni i PSL-Koalicji Polskiej (Polska 2050 Szymona Hołowni, Polskie Stronnictwo Ludowe, UED, Konserwatyści)	Agrounia i Porozumienie	Wolnościowcy	Kukiz'15	Inna partia/ugrupowanie	Trudno powiedzieć		Odmowa odpowiedzi
		%	%	%	%	%	%	%	%	%	%		
Ogółem		33	23	6	8	6	1	0	0	0	20	3	828
Płeć	Mężczyźni	35	22	3	14	7	1	1	1	0	16	2	395
	Kobiety	31	23	8	3	6	1			0	24	5	432
Wiek	18–24 lata	8	14	11	27	3			1	1	33	2	75
	25–34	15	23	8	16	5	2	2			25	5	135
	35–44	17	22	4	14	10	1		1		26	4	148
	45–54	31	23	6	3	11				1	20	6	127
	55–64	45	25	4	1	4			1		17	4	129
	65 lat i więcej	56	25	4	1	3	0				10	1	213
Miejsce zamieszkania	Wieś	40	12	4	11	6	1		1		22	3	332
	Miasto do 19 999	35	17	4	7	7	1	1	1		22	5	116
	20 000 – 99 999	29	28	9	6	5					20	3	204
	100 000 – 499 999	27	30	3	7	8	1			2	17	4	89
	500 000 i więcej mieszk.	14	49	11	6	6		1			10	3	87
Wykształcenie	Podstawowe / gimnazjalne	54	6	5	12	3					18	2	114
	Zasadnicze zawodowe	54	16	2	2	7					17	2	167
	Średnie	29	21	7	10	5	1		1	1	23	4	297
	Wyższe	12	37	7	9	9	1	1	0		20	5	250
Grupa społeczna i zawodowa	Kadra kier., spec. z wyższym wykształc.	8	36	6	10	11	1	1	1		17	9	111
	Średni personel, technicy	20	28	5	9	4					28	7	46
	Pracownicy adm.-biurowi	21	25	7	7	8	1			2	25	5	56
	Pracownicy usług	22	23	7	12	6		2			26	2	53
	Robotnicy wykwalifikowani	34	18	2	12	8					23	3	88
	Robotnicy niewykwalifik.	22	5	19	24	11					12	7	25
	Rolnicy	38	3		4	13	3		2		33	3	34
	Pracujący na własny rach.	20	33	7	10	10	3				17	1	61
	Bezrobotni	44	4		13	7					22	11	8
	Emeryci	56	23	4	1	3					12	2	239
	Renciści	48	15	5	15						18		23
	Uczniowie i studenci	4	16	12	28				2	2	36		40
	Zajmujący się domem i inni	38	10	8	9	5					27	3	44
	Pracuje w:	inst. państw., publicznej	22	27	4	7	10			1	1	22	7
spółce właścicieli prywatnych i państwa		21	22	7	11	11					25	3	100
sekt. pryw. poza rolnict.		18	28	6	14	6	1	1			19	5	226
prywatnym gosp. rolnym		42	4		3	12	6		2		28	4	46

TABELA 2 cd.

		Na kandydata której partii/ugrupowania głosował(a)by Pan(i) w wyborach do Sejmu?										Liczba osób	
		Prawo i Sprawiedliwość (wraz z Suwenną Polską i Partią Republikańską)	Koalicja Obywatelska (Platforma Obywatelska, Nowoczesna, Inicjatywa Polska, Zieloni)	Lewica (Nowa Lewica, Razem, Polska Partia Socjalistyczna, Unia Pracy)	Konfederacja Wolność i Niepodległość (Nowa Nadzieja, Ruch Narodowy, Konfederacja Korony Polskiej)	Koalicja Polski 2050 Szymona Hołowni i PSL-Koalicji Polskiej (Polska 2050 Szymona Hołowni, Polskie Stronictwo Ludowe, UED, Konserwatyści)	Agrounia i Porozumienie	Wolnościowcy	Kukiz'15	Inna partia/ugrupowanie	Trudno powiedzieć		Odmowa odpowiedzi
		%	%	%	%	%	%	%	%	%	%		%
Ogółem		33	23	6	8	6	1	0	0	0	20	3	828
Dochody na jedną osobę	Do 1499 zł	40	9	3	6	4	3	1			32	3	102
	Od 1500 zł do 1999 zł	43	15	5	8	6	1				22	1	104
	Od 2000 zł do 2999 zł	39	26	5	7	7	0		1		13	2	171
	Od 3000 zł do 3999 zł	26	28	6	5	9		1	1		24	1	109
	4000 zł i więcej	20	36	9	13	8					11	3	143
	Trudno powiedzieć	38	8	5	14	5				1	23	6	74
	Odmowa odpowiedzi	26	24	4	8	4	1		1	1	23	10	125
Ocena własnych war. mater.	Złe	19	30	21	3	7					19		37
	Średnie	25	17	7	12	7	1	1		0	24	6	315
	Dobre	38	26	3	7	6	0		1	0	17	2	476
Udział w prakt. religijnych	Kilka razy w tygodniu	71	6			4					15	4	29
	Raz w tygodniu	49	13	2	6	6	0		1	0	19	2	311
	1–2 razy w miesiącu	36	18	5	7	3	2			1	24	4	122
	Kilka razy w roku	18	30	6	9	8	1	1	0		22	5	169
	W ogóle nie uczestniczy	11	35	13	13	7		1			16	4	186
Poglądy polityczne	Lewica	2	44	21	4	11	0	1			12	4	194
	Centrum	14	27	2	7	9	2		0		35	3	204
	Prawica	64	10	0	11	3		0	1	0	10	1	326
	Trudno powiedzieć	26	11		13	2	1			1	39	6	91