

## Preferencje partyjne w czerwcu

Znak jakości przyznany CBOS przez  
Organizację Firm Badania Opinii i Rynku na rok 2023

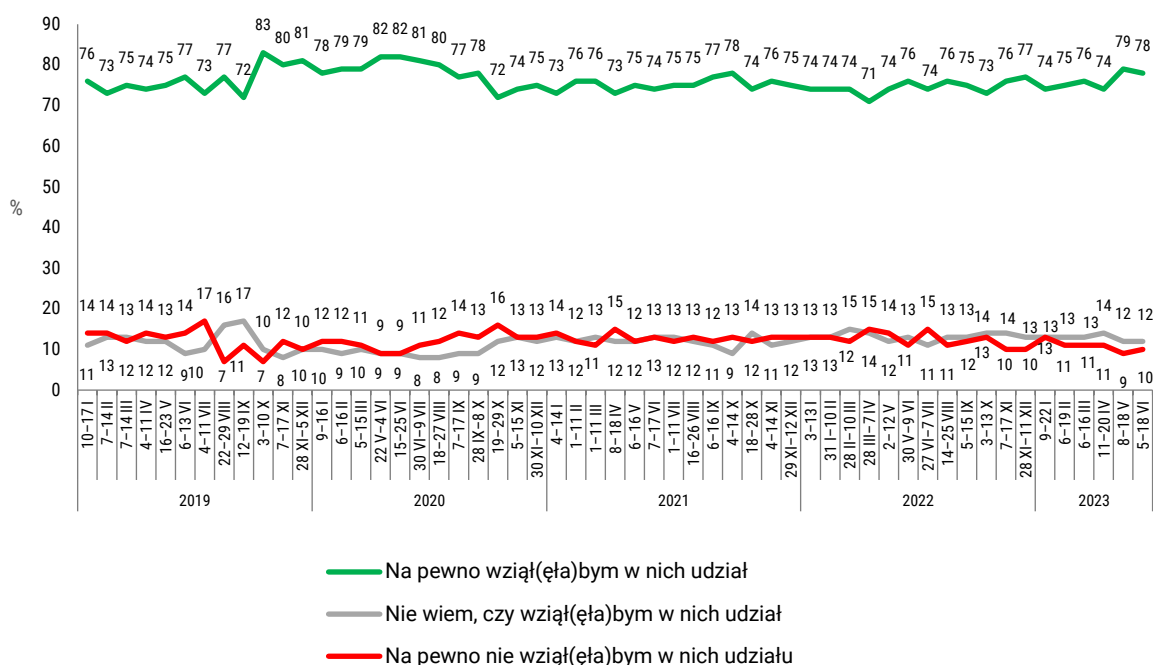


Fundacja Centrum Badania Opinii Społecznej  
ul. Świętojerska 5/7, 00-236 Warszawa  
e-mail: sekretariat@cbos.pl; info@cbos.pl  
<http://www.cbos.pl>  
(48 22) 629 35 69

Gdyby wybory do Sejmu i Senatu odbywały się już teraz, udział w nich wzięłoby – wedle swych zapowiedzi – ponad trzy czwarte uprawnionych do głosowania (78%)<sup>1</sup>. To praktycznie tyle samo co przed miesiącem (spadek o 1 punkt procentowy, w granicach błędu). Dzięki trwającej kampanii wyborczej utrzymuje się zatem wysoki poziom mobilizacji politycznej Polaków. W czerwcu nie zmienił się odsetek osób wahających się, czy wziąć udział w wyborach (12%). Wzrosła natomiast o 1 punkt liczba badanych z góry odrzucających możliwość udziału w głosowaniu – obecnie co dziesiąty dorosły Polak (10%) nie ma zamiaru iść na wybory.

CBOS

RYS. 1. Gdyby wybory do Sejmu i Senatu odbywały się w najbliższą niedzielę, to czy wziął(ę)by Pan(i) w nich udział?



Z obliczeń wyłączono odmowy odpowiedzi. Odsetki mogą nie sumować się do 100 ze względu na zaokrąglenie do jednostek

<sup>1</sup> Badanie „Aktualne problemy i wydarzenia” (398) przeprowadzono w ramach procedury mixed-mode na reprezentatywnej imiennej próbie pełnoletnich mieszkańców Polski, wylosowanej z rejestru PESEL.

Każdy respondent wybierał samodzielnie jedną z metod:

- wywiad bezpośredni z udziałem ankietera (metoda CAPI),
- wywiad telefoniczny po skontaktowaniu się z ankieterem CBOS (CATI) – dane kontaktowe respondent otrzymywał w liście zapowiadnim od CBOS,
- samodzielne wypełnienie ankiety internetowej (CAWI), do której dostęp był możliwy na podstawie loginu i hasła przekazanego respondentowi w liście zapowiadnim od CBOS.

We wszystkich trzech przypadkach ankieta miała taki sam zestaw pytań oraz strukturę. Badanie zrealizowano w dniach od 5 do 18 czerwca 2023 roku na próbie liczącej 1054 osoby (w tym: 59,3% metodą CAPI, 25,8% – CATI i 14,9% – CAWI).

CBOS realizuje badania statutowe w ramach opisanej wyżej procedury od maja 2020 roku, w każdym przypadku podając proporcję wywiadów bezpośrednich, telefonicznych i internetowych.

Czerwiec przyniósł niewielkie, choć charakterystyczne zmiany w układzie sił na scenie politycznej. Ugrupowaniem mającym zdecydowanie najsilniejszą pozycję pozostaje rządzące Prawo i Sprawiedliwość wraz z koalicjantami Suwerenną Polską oraz Partią Republikańską. W tym miesiącu PiS powtórzył swój wynik z maja – na rządzącą koalicję jest gotowy głosować co trzeci wybierający się na głosowanie (33%). Na drugim miejscu znalazła się Koalicja Obywatelska mająca wśród zadeklarowanych uczestników wyborów 27% zwolenników. W porównaniu z majem poparcie dla KO wzrosło o 4 punkty procentowe. To trzeci miesiąc z rzędu, kiedy notowania najsilniejszej partii opozycyjnej poprawiają się w zestawieniu z poprzednimi pomiarami.

Tak jak w kwietniu i maju trzecie miejsce w naszym rankingu popularności partii politycznych zajmuje Konfederacja WiN, na którą chce głosować 8% zadeklarowanych uczestników wyborów. Również Konfederacja powtórzyła swój wynik z maja.

Gdyby wybory odbywały się w czerwcu, swoich przedstawicieli do parlamentu miałyby szansę wprowadzić jeszcze: Lewica oraz Trzecia Droga, czyli koalicja Polski 2050 Szymona Hołowni oraz PSL–Koalicji Polskiej<sup>2</sup>. Tak jak miesiąc wcześniej oba ugrupowania osiągnęły zbliżony wynik, na każde z nich chce głosować co dwudziesty (po 5%) z potencjalnych uczestników głosowania. Choć w porównaniu z majem oba ugrupowania straciły tylko minimalnie (w obu przypadkach spadek o 1 punkt procentowy), to ich czerwcowy wynik zbliżył się do granicy progu wyborczego.

Pozostałe partie i koalicje obecne na naszej liście nie weszłyby do parlamentu. Wśród ankietowanych swoich zwolenników znalazły jeszcze Agrounia (w tym miesiącu ponownie notowana samodzielnie) oraz Wolnościowcy (po 1% głosów).

W porównaniu z ubiegłym miesiącem w czerwcu wśród deklarujących udział w wyborach zmniejszył się nieco odsetek niezdecydowanych, obecnie 17% (spadek o 3 punkty) zadeklarowanych uczestników wyborów nie wie, na które ugrupowanie oddałoby swój głos. Tak jak w maju 3% odmówiło ujawnienia swoich preferencji partyjnych.

---

<sup>2</sup> Oczywiście zakładając, że ugrupowanie to utworzyłoby wspólny komitet wyborczy lub partię, a nie startowałoby jako koalicja, wobec której obowiązuje próg wyborczy na poziomie 8%.

TABELA 1

## Odpowiedzi badanych deklarujących zamiar głosowania w wyborach parlamentarnych

	Wynik wyborów z dnia 13 X 2019	Na kandydata której partii/ ugrupowania głosował(a)by Pan(i) w wyborach do Sejmu?	2022				2023					
			5-15 IX	3-13 X	7-17 XI	28 XI-11 XII	9-22 I	6-19 II	6-16 III	11-20 IV	8-18 V	5-18 VI
			w procentach									
KW Prawo i Sprawiedliwość (Prawo i Sprawiedliwość, Solidarna Polska, Porozumienie)	43,59	Prawo i Sprawiedliwość (wraz z Suwerenną Polską i Partią Republikańską)*	30	30	34	31	32	36	38	36	33	33
KKW Koalicja Obywatelska PO .N IPL Zieloni (Platforma Obywatelska, Nowoczesna, Inicjatywa Polska, Zieloni)	27,40	Koalicja Obywatelska (Platforma Obywatelska, Nowoczesna, Inicjatywa Polska, Zieloni)	21	18	20	21	22	22	18	20	23	27
KW Konfederacja Wolność i Niepodległość (KORWiN, Ruch Narodowy, Braun)	6,81	Konfederacja Wolność i Niepodległość (Nowa Nadzieja, Ruch Narodowy, Konfederacja Korony Polskiej)**	4	5	6	6	7	7	6	9	8	8
Polska 2050 Szymona Hołowni	-	Koalicja Polski 2050 Szymona Hołowni i PSL-Koalicji Polskiej – Trzecia Droga (Polska 2050 Szymona Hołowni, Polskie Stronnictwo Ludowe, UED, Konserwatyści)***	10	9	10	11	7	7	6	5		
KW Polskie Stronnictwo Ludowe (PSL-Koalicja Polska – Polskie Stronnictwo Ludowe, Kukiz'15)	8,55	Koalicja Polski 2050 Szymona Hołowni i PSL-Koalicji Polskiej – Trzecia Droga (Polska 2050 Szymona Hołowni, Polskie Stronnictwo Ludowe, UED, Konserwatyści)***	2	2	3	4	3	3	2	3	6	5
KW Sojusz Lewicy Demokratycznej („Lewica” – Sojusz Lewicy Demokratycznej, Wiosna, Lewica Razem)	12,56	Lewica (Nowa Lewica, Razem, Polska Partia Socjalistyczna, Unia Pracy)****	6	6	4	4	5	5	4	4	6	5
		Agrounia	0	0	0	0	1	1	0	1	1	1
		Porozumienie										0
		Wolnościowcy	-	-	-	-	-	-	0	1	0	1
		Kukiz'15	1	1	1	1	1	0	-	0	0	0
Inny komitet wyborczy	1,09	Inna partia/ ugrupowanie	1	1	0	1	0	0	1	0	0	0
		Trudno powiedzieć	20	23	19	18	18	16	21	17	20	17
		Odmowa odpowiedzi	5	5	3	4	4	4	5	5	3	3
N=	18 470 710		832	754	782	777	756	737	747	798	828	820

Odsetki nie sumują się do 100 ze względu na zaokrąglenia do pełnych jednostek

\* Do kwietnia 2023 roku Suwerenna Polska nosiła nazwę Solidarna Polska

\*\* Do stycznia 2023 roku Konfederacja Wolność i Niepodległość (KORWiN, Ruch Narodowy, Braun); w lutym obejmowała też Wolnościowców

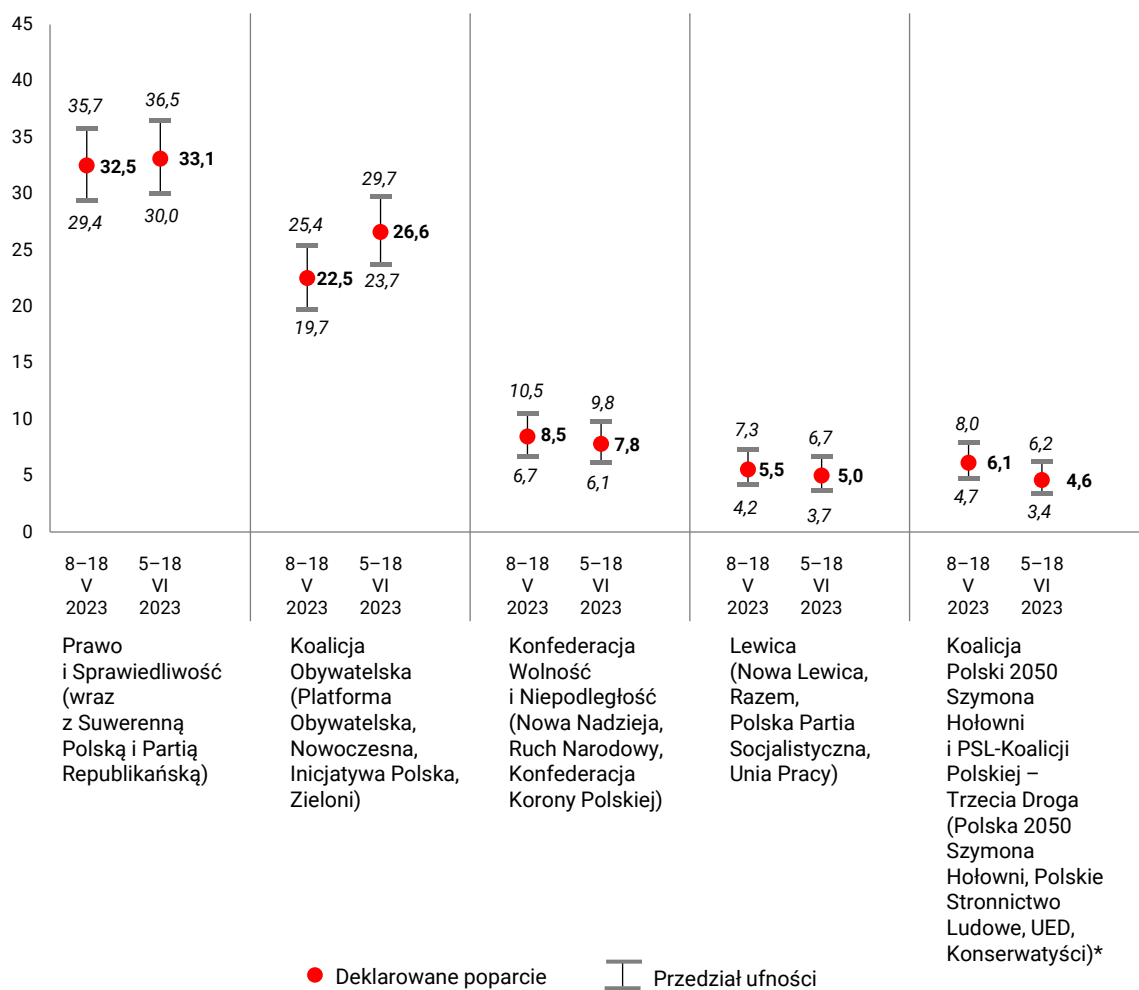
\*\*\* W maju 2023 roku Koalicja Polski 2050 Szymona Hołowni i PSL-Koalicji Polskiej

\*\*\*\* Do lutego 2023 roku Lewica (Nowa Lewica, Razem)

Wszystkie notowane w tym miesiącu zmiany są nieistotne statystycznie. Poniżej prezentujemy wyniki poparcia dla partii politycznych, uwzględniając błąd pomiaru wynikający z próby (przy założonym poziomie ufności 0,95).

CBOS

RYS. 2. Poparcie dla partii i bloków politycznych (w procentach)



\* W maju 2023 roku Koalicja Polski 2050 Szymona Hołowni i PSL-Koalicji Polskiej



Na cztery miesiące przed prawdopodobnym dniem wyborów do parlamentu gotowość uczestnictwa w głosowaniu deklaruje ponad trzy czwarte Polaków uprawnionych do głosowania. Czerwiec to trzeci miesiąc z rzędu, w którym notujemy zmniejszanie się dystansu między ugrupowaniem rządzącym a najsilniejszą formacją opozycyjną. Przewaga rządzącego ugrupowania nad najgroźniejszym konkurentem wynosi obecnie 6 punktów procentowych. Jednak rosnącej popularności KO towarzyszą słabsze niż miesiąc wcześniej notowania pozostałych ugrupowań tej części opozycji. Trwająca kampania wyborcza ponownie wzmacnia zatem dwubiegunowy podział sceny politycznej. Elektorat demokratycznej opozycji to przede wszystkim system naczyń połączonych, choć warto zauważyć, że ilościowy wzrost poparcia dla KO w czerwcu jest blisko dwa razy większy niż ubytek zwolenników Lewicy i Trzeciej Drogi. Niezależny od tego dwubiegunowego podziału i stabilny w swym wyborze wydaje się jedynie elektorat Konfederacji WiN.

Opracował

Krzysztof Pankowski

TABELA 1

		Gdyby wybory do Sejmu i Senatu odbywały się w najbliższą niedzielę, to czy wziął(ę)by Pan(i) w nich udział?			Liczba osób
		Na pewno wziął(ę)by w nich udział	Nie wiem, czy wziął(ę)by w nich udział	Na pewno nie wziął(ę)by w nich udziału	
		%	%	%	
Ogółem		78	12	10	1046
Płeć	Mężczyźni	80	10	10	491
	Kobiety	77	13	10	555
Wiek	18-24 lata	73	21	6	99
	25-34	73	13	13	162
	35-44	77	13	10	204
	45-54	82	9	9	166
	55-64	81	11	8	165
	65 lat i więcej	80	9	11	250
Miejsce zamieszkania	Wieś	78	13	10	431
	Miasto do 19 999	76	14	10	148
	20 000 - 99 999	77	10	13	240
	100 000 - 499 999	81	12	7	129
	500 000 i więcej mieszk.	84	10	6	97
Wykształcenie	Podstawowe / gimnazjalne	73	12	14	159
	Zasadnicze zawodowe	72	13	16	237
	Średnie	77	15	9	367
	Wyższe	89	7	4	283
Grupa społeczna i zawodowa	Kadra kier., spec. z wyższym wyksz.	86	7	7	147
	Średni personel, technicy	83	14	3	50
	Pracownicy adm.-biurowi	84	12	4	76
	Pracownicy usług	72	18	10	77
	Robotnicy wykwalifikowani	66	23	11	100
	Robotnicy niewykwalifik.	72	9	19	28
	Rolnicy	79	7	13	42
	Pracujący na własny rach.	90	6	4	69
	Bezrobotni	58	22	20	18
	Emeryci	80	9	11	281
	Renciści	78	5	18	53
	Uczniowie i studenci	70	28	3	43
Pracuje w:	Zajmujący się domem i inni	71	11	18	61
	inst. państw., publicznej	82	13	5	131
	spółce właścicieli prywatnych i państwa	77	13	9	120
	sekt. pryw. poza rolnict.	79	13	8	294
	prywatnym gosp. rolnym	83	7	10	48
Dochody na jedną osobę	Do 1499 zł	62	19	18	106
	Od 1500 zł do 1999 zł	75	14	10	128
	Od 2000 zł do 2999 zł	83	11	6	221
	Od 3000 zł do 3999 zł	88	6	6	114
	4000 zł i więcej	89	7	4	159
	Trudno powiedzieć	78	10	12	143
	Odmowa odpowiedzi	70	15	15	175
Ocena własnych war. mater.	Złe	74	3	23	69
	Średnie	74	15	12	420
	Dobre	82	11	7	557
Udział w prakt. religijnych	Kilka razy w tygodniu	81	17	2	39
	Raz w tygodniu	80	13	6	357
	1-2 razy w miesiącu	73	13	14	157
	Kilka razy w roku	78	11	11	248
	W ogóle nie uczestniczy	79	9	12	226
Poglądy polityczne	Lewica	86	8	7	227
	Centrum	74	15	11	271
	Prawica	88	9	3	363
	Trudno powiedzieć	56	18	26	147

TABELA 2

		Na kandydata której partii/ugrupowania głosował(a)by Pan(i) w wyborach do Sejmu?											Liczba osób	
		Prawo i Sprawiedliwość (wraz z Suwerenną Polską i Partią Republikańską)	Koalicja Obywatelska (Platforma Obywatelska, Nowoczesna, Inicjatywa Polska, Zieloni)	Lewica (Nowa Lewica, Razem, Polska Partia Socjalistyczna, Unia Pracy)	Konfederacja Wolność i Niepodległość (Nowa Nadzieja, Ruch Narodowy, Konfederacja Korony Polskiej)	Koalicja Polski 2050 Szymona Hołowni i PSL-Koalicji Polskiej – Trzecia Droga (Polska 2050 Szymona Hołowni, Polskie Stronnictwo Ludowe, UED, Konserwatyści)	Agrounia	Porozumienie	Wolnościowcy	Kukiz'15	Inna partia/ugrupowanie	Trudno powiedzieć		Odmowa odpowiedzi
		%	%	%	%	%	%	%	%	%	%	%	%	
Ogółem		33	27	5	8	5	1	0	1	0	0	17	3	820
Płeć	Mężczyźni	31	26	6	12	5	1	0	0		0	15	2	393
	Kobiety	35	27	4	4	4	0	0	1	0	1	20	4	427
Wiek	18-24 lata	9	13	11	33	3	5		4			18	5	73
	25-34	18	25	7	15	4		0	1		1	24	4	119
	35-44	27	29	3	7	7	1					21	4	157
	45-54	25	35	5	4	7	1	1		1	1	19	3	137
	55-64	46	25	3	2	3				0	1	14	5	134
	65 lat i więcej	52	25	5	2	3			0		1	12	1	201
Miejsce zamieszkania	Wieś	41	17	4	6	5	1	0	1	1		21	3	335
	Miasto do 19 999	32	31	4	8	5	1				1	12	7	113
	20 000 - 99 999	31	30	6	9	4	1		1			16	2	186
	100 000 - 499 999	24	35	7	9	3		1			2	17	4	105
	500 000 i więcej miesz.	19	42	7	11	5					1	13	1	82
Wykształcenie	Podstawowe / gimnazjalne	52	17		5	3	2		2			20		117
	Zasadnicze zawodowe	59	22	2	2	2	0	0				10	2	169
	Średnie	28	23	6	13	5	1	0	0	1	0	19	3	281
	Wyższe	13	38	8	7	7	0		1		1	18	6	253
Grupa społeczna i zawodowa	Kadra kier., spec. z wyższym wyksz.	11	42	6	6	8	1		1			20	5	127
	Średni personel, technicy	27	24	2	30	3		2				12		41
	Pracownicy adm.-biurowi	12	34	6	7	7				3		26	7	64
	Pracownicy usług	32	16	4	12	8						19	8	56
	Robotnicy wykwalifikowani	29	27	6	11	2	1			2	1	19	2	66
	Robotnicy niewykwalifik.	33	17	5	9	4						30	3	20
	Rolnicy	55	8		4	4	10		2			15	2	34
	Pracujący na własny rach.	11	42	4	12	6						23	1	62
	Bezrobotni	43	8		9			4		5		23	7	10
	Emeryci	49	27	5	1	3			0		1	11	3	224
	Renciści	76	6	2								16		41
	Uczniowie i studenci	6	15	9	32	3			6			22	6	30
	Zajmujący się domem i inni	49	16	8	3	7	2					15		43

TABELA 2 cd.

		Na kandydata której partii/ugrupowania głosowa(a)by Pan(i) w wyborach do Sejmu?											Liczba osób	
		Prawo i Sprawiedliwość (wraz z Suwerenną Polską i Partią Republikańską)	Koalicja Obywatelska (Platforma Obywatelska, Nowoczesna, Inicjatywa Polska, Zieloni)	Lewica (Nowa Lewica, Razem, Polska Partia Socjalistyczna, Unia Pracy)	Konfederacja Wolność i Niepodległość (Nowa Nadzieja, Ruch Narodowy, Konfederacja Korony Polskiej)	Koalicja Polski 2050 Szymona Hołowni i PSL-Koalicji Polskiej – Trzecia Droga (Polska 2050 Szymona Hołowni, Polskie Stronnictwo Ludowe, UED, Konserwatyści)	Agrounia	Porozumienie	Wolnościowcy	Kukiz'15	Inna partia/ugrupowanie	Trudno powiedzieć		Odmowa odpowiedzi
		%	%	%	%	%	%	%	%	%	%	%	%	
Pracuje w:	inst. państw., publicznej	21	28	7	5	6		1			1	25	7	107
	spółce właścicieli prywatnych i państwa	20	23	6	9	5	1		2	1	2	25	6	92
	sekt. pryw. poza rolnict.	17	37	5	16	6	1		1			15	3	231
	prywatnym gosp. rolnym	50	12		7	3	9		2			17	2	40
Dochody na jedną osobę	Do 1499 zł	53	14	2	1	4	1	1				23		66
	Od 1500 zł do 1999 zł	44	26	2	6	8			1	1		10	2	96
	Od 2000 zł do 2999 zł	36	32	4	6	4	0	0			1	11	4	182
	Od 3000 zł do 3999 zł	32	27	8	10	3					1	15	3	100
	4000 zł i więcej	23	36	7	13	6			2			12	1	141
	Trudno powiedzieć	31	18	6	6	3	2					32	2	112
	Odmowa odpowiedzi	23	21	4	10	5	1		1	0	1	24	9	122
Ocena własnych war. mater.	Złe	19	37	4	3	5			2			26	3	51
	Średnie	32	28	6	7	4	0	0	0	0	1	17	4	310
	Dobre	35	25	4	9	5	1	0	1	0	0	16	3	459
Udział w prakt. religijnych	Kilka razy w tygodniu	68	2		6	3					2	16	3	32
	Raz w tygodniu	54	15	1	5	4	0	0	1	0	0	16	2	287
	1-2 razy w miesiącu	31	28	3	7	6	1					21	2	115
	Kilka razy w roku	22	34	8	8	7	2	0	1	0	0	13	4	194
	W ogóle nie uczestniczy	8	40	10	14	3	0				0	20	5	179
Poglądy polityczne	Lewica	3	50	18	5	7			0		0	14	3	194
	Centrum	14	37	2	10	6	1					28	2	201
	Prawica	66	10	1	10	2	1	0	1	0	0	7	1	318
	Trudno powiedzieć	26	12		3	6	3		2	1	1	40	7	83