

Preferencje partyjne we wrześniu

Znak jakości przyznany CBOS przez
Organizację Firm Badania Opinii i Rynku na rok 2023

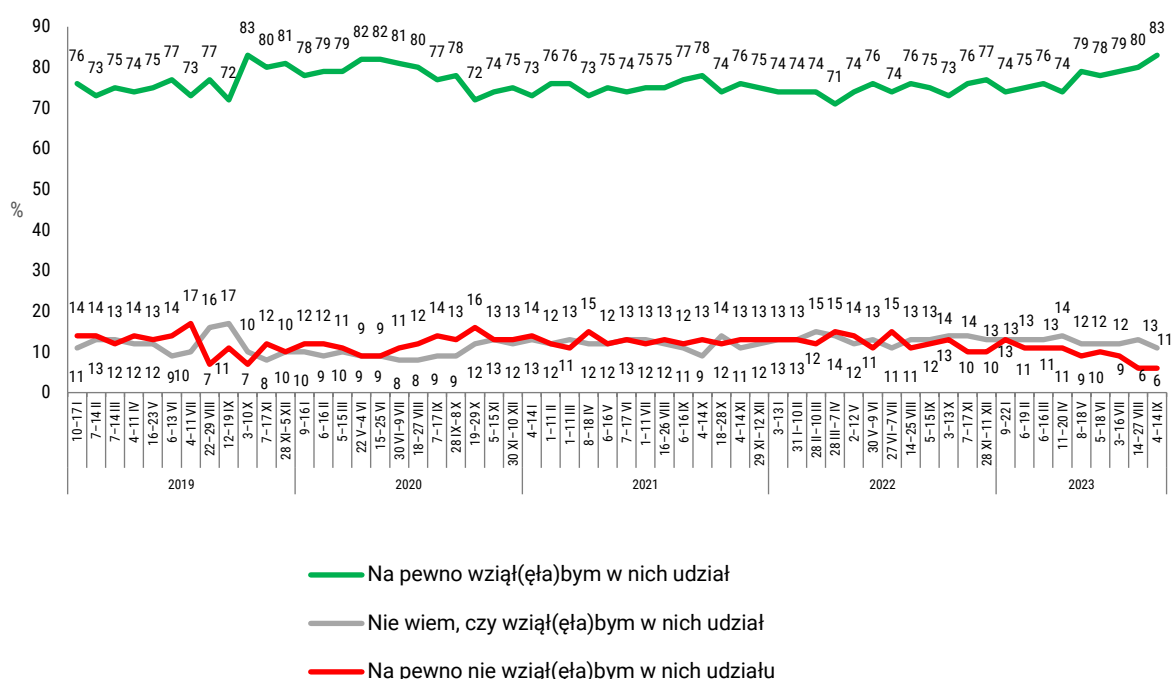


Fundacja Centrum Badania Opinii Społecznej
ul. Świętojerska 5/7, 00-236 Warszawa
e-mail: sekretariat@cbos.pl; info@cbos.pl
<http://www.cbos.pl>
(48 22) 629 35 69

Zwykle przed wyborami rośnie zainteresowanie udziałem w głosowaniu. Tak jest i tym razem. Chęć udziału w nadchodzących wyborach parlamentarnych deklaruje obecnie aż 83% badanych¹, o 3 punkty więcej niż w sierpniu. Warto przypomnieć, że przedwyborcze zapowiedzi dotyczące partycypacji wyborczej nie są miarodajne, a rzeczywista frekwencja jest zwykle znacznie niższa niż deklarowana.

CBOS

RYS. 1. 15 października odbędą się wybory do Sejmu i Senatu. Czy zamierza Pan(i) wziąć w nich udział?*



Z obliczeń wyłączono odmowy odpowiedzi. Odsetki mogą nie sumować się do 100 ze względu na zaokrąglenie do jednostek

* Do lipca 2023 pytanie brzmiało „Gdyby wybory do Sejmu i Senatu odbywały się w najbliższą niedzielę, to czy wziął(ę)by Pan(i) w nich udział?”

¹ Badanie „Aktualne problemy i wydarzenia” (401) przeprowadzono w ramach procedury mixed-mode na reprezentatywnej imiennej próbie pełnoletnich mieszkańców Polski, wylosowanej z rejestru PESEL.

Każdy respondent wybierał samodzielnie jedną z metod:

– wywiad bezpośredni z udziałem ankietera (metoda CAPI),

– wywiad telefoniczny po skontaktowaniu się z ankieterem CBOS (CATI) – dane kontaktowe respondent otrzymywał w liście zapowiednim od CBOS,

– samodzielne wypełnienie ankiety internetowej (CAWI), do której dostęp był możliwy na podstawie loginu i hasła przekazanego respondentowi w liście zapowiednim od CBOS.

We wszystkich trzech przypadkach ankieta miała taki sam zestaw pytań oraz strukturę. Badanie zrealizowano w dniach od 4 do 14 września 2023 roku na próbie liczącej 1073 osoby (w tym: 62,7% metodą CAPI, 23,4% – CATI i 13,9% – CAWI).

CBOS realizuje badania statutowe w ramach opisanej wyżej procedury od maja 2020 roku, w każdym przypadku podając proporcję wywiadów bezpośrednich, telefonicznych i internetowych.

Wrześniowe badanie potwierdziło rejestrowaną w zeszłym miesiącu zmianę w układzie sił na scenie politycznej i wyraźną przewagę Prawa i Sprawiedliwości nad Koalicją Obywatelską. Chęć oddania głosu na Prawo i Sprawiedliwość deklaruje obecnie 36% potencjalnych wyborców – jest to wynik zbliżony do odnotowanego w sierpniu. O połowę mniej (18%) wskazań niż rządzące ugrupowanie ma Koalicja Obywatelska. Poparcie dla głównej siły opozycyjnej drugi miesiąc z rzędu zmniejszyło się (w stosunku do sierpnia o 3 punkty procentowe, od lipca o 10 punktów). Trzecią pozycję zajmuje Konfederacja WiN, na którą chce głosować 7%. Notowania tego ugrupowania są zbliżone do ubiegłomiesięcznych i – ogólnie rzecz biorąc – nieco niższe niż w okresie od kwietnia do lipca tego roku, kiedy to w naszych badaniach sięgały one nawet 9%. Nowa Lewica może obecnie liczyć na głosy 5% zamierzających brać udział w wyborach. Odsetek jej zwolenników w ostatnich miesiącach pozostaje dość stabilny. Na najniższym poziomie z dotychczas rejestrowanych jest poparcie dla Trzeciej Drogi, na którą głos chce oddać 4% potencjalnych wyborców.

Pozostałe komitety wyborcze mają znacząco niższe poparcie: głosowanie na Bezpartyjnych Samorządowców zadeklarowało 2% wyborców, zaś na komitet Polska Jest Jedna – 1%.

Od ubiegłego miesiąca na bardzo wysokim poziomie utrzymuje się odsetek osób niezdecydowanych, kogo poprzeć w nadchodzących wyborach (23%). Spora grupa deklarujących (5%) udział w głosowaniu odmówiła podania swoich preferencji partyjnych.

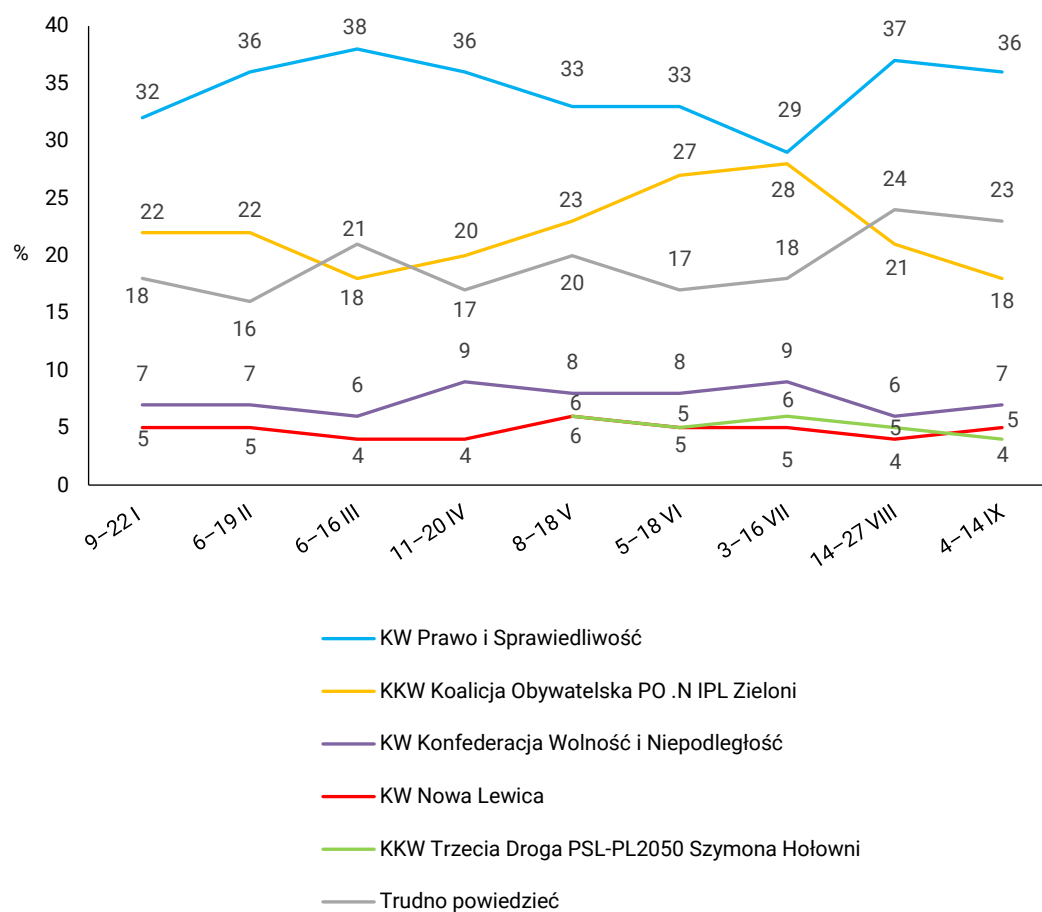
TABELA 1

Odpowiedzi badanych deklarujących zamiar głosowania w wyborach parlamentarnych

Na kandydata której partii/ugrupowania głosował(a)by Pan(i) w wyborach do Sejmu?	14–27 VIII 2023	Na kandydata którego komitetu wyborczego zamierza Pan(i) głosować w wyborach do Sejmu?	4–14 IX 2023
	w procentach		w procentach
Prawo i Sprawiedliwość (wraz z Suwerenną Polską, Partią Republikańską i Kukiz'15)	37	KW Prawo i Sprawiedliwość	36
Koalicja Obywatelska (Platforma Obywatelska, Nowoczesna, Inicjatywa Polska, Zieloni, Agrounia)	21	KKW Koalicja Obywatelska PO .N IPL Zieloni	18
Konfederacja Wolność i Niepodległość (Nowa Nadzieja, Ruch Narodowy, Konfederacja Korony Polskiej)	6	KW Konfederacja Wolność i Niepodległość	7
Trzecia Droga – koalicja Polski 2050 Szymona Hołowni i PSL-Koalicji Polskiej (Polska 2050 Szymona Hołowni, Polskie Stronnictwo Ludowe, UED, Konserwatyści)	5	KKW Trzecia Droga PSL-PL2050 Szymona Hołowni	4
Lewica (Nowa Lewica, Razem, Polska Partia Socjalistyczna, Unia Pracy)	4	KW Nowa Lewica	5
		KW Bezpartyjni Samorządowcy	2
		KW Polska Jest Jedna	1
Trudno powiedzieć	24	Trudno powiedzieć	23
Odmowa odpowiedzi	4	Odmowa odpowiedzi	5
N=	817	N=	882

Odsetki nie sumują się do 100 ze względu na zaokrąglenia do pełnych jednostek

RYS. 2. Zmiany poparcia dla partii i ugrupowań politycznych w wyborach do Sejmu (I-IX 2023)

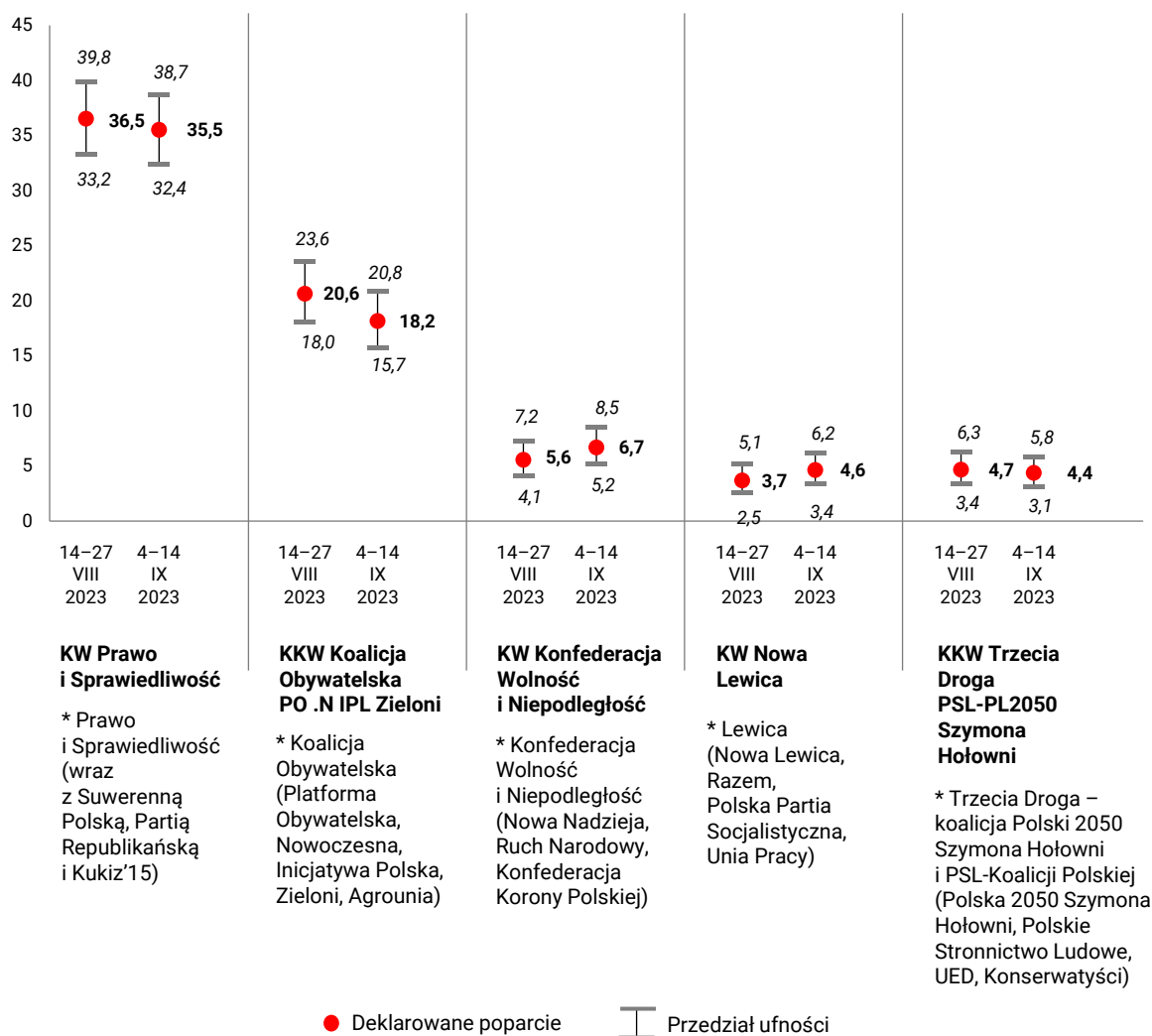


Pominięto KW Bezpartyjni Samorządowcy, KW Polska Jest Jedna i odmowy odpowiedzi

Wszystkie zmiany odnotowane od ostatniego miesiąca są nieistotne statystycznie. Poniżej prezentujemy wyniki poparcia dla głównych ugrupowań politycznych, uwzględniając błąd pomiaru wynikający z próby (przy założonym poziomie ufności 0,95).

CBOS

RYS. 3. Poparcie dla partii i bloków politycznych (w procentach)



* Nazwy partii i ugrupowań w badaniu z sierpnia 2023 roku



Zbliżające się wybory parlamentarne w coraz większym stopniu przyciągają uwagę Polaków. Wzrost mobilizacji wyborczej nie idzie jednak w parze z krystalizowaniem się preferencji partyjnych. Niemal co czwarta osoba, która chce głosować, nie wie, na kogo odda swój głos. Decyzje tych osób dotyczące głosowania mogą przesądzić o tym, kto obejmie władze w Polsce.

Faworytem w wyborach pozostaje Prawo i Sprawiedliwość, którego poparcie ustabilizowało się i sięga obecnie 36%. Po dobrych czerwcowych i lipcowych notowaniach Koalicji Obywatelskiej, które dość zgodnie interpretowano jako efekt marszu 4 czerwca i odzyskania politycznej inicjatywy, poparcie dla tego ugrupowania spada. A zatem po okresie, kiedy notowania obu głównych sił na scenie politycznej praktycznie zrównały się, obserwujemy odtworzenie układu sił z marca i kwietnia tego roku. Wrześniowe badanie przynosi niepokojące wieści dla Trzeciej Drogi, której wejście do Sejmu jest coraz mniej pewne.

Opracowała

Beata Roguska

TABELA 1

		15 października odbędą się wybory do Sejmu i Senatu. Czy zamierza Pan(i) wziąć w nich udział?			Liczba osób
		Na pewno wezmę w nich udział	Jeszcze nie wiem, czy wezmę w nich udział	Na pewno nie wezmę w nich udziału	
		%	%	%	
Ogółem		83	11	6	1061
Płeć	Mężczyźni	83	11	5	498
	Kobiety	83	11	6	564
Wiek	18–24 lata	75	17	8	102
	25–34	83	13	5	167
	35–44	78	14	8	202
	45–54	83	12	5	167
	55–64	85	9	6	167
	65 lat i więcej	89	7	4	256
Miejsce zamieszkania	Wieś	83	10	6	437
	Miasto do 19 999	77	16	6	149
	20 000 – 99 999	82	12	7	211
	100 000 – 499 999	81	14	5	152
	500 000 i więcej mieszk.	95	4	1	113
Wykształcenie	Podstawowe / gimnazjalne	77	15	9	156
	Zasadnicze zawodowe	78	13	10	236
	Średnie	84	12	5	377
	Wyższe	90	8	2	292
Grupa społeczna i zawodowa	Kadra kier., spec. z wyższym wyksz.	89	9	2	147
	Średni personel, technicy	84	13	4	58
	Pracownicy adm.-biurowi	86	9	5	68
	Pracownicy usług	81	11	8	98
	Robotnicy wykwalifikowani	78	19	3	120
	Robotnicy niewykwalifik.	62	14	24	32
	Rolnicy	98	2		42
	Pracujący na własny rach.	81	10	8	35
	Bezrobotni	67	26	7	18
	Emeryci	89	7	4	272
	Renciści	64	17	19	37
	Uczniowie i studenci	74	17	8	55
Pracuje w:	Zajmujący się domem i inni	80	13	6	80
	inst. państw., publicznej	88	10	2	155
	spółce właścicieli prywatnych i państwa	82	12	6	111
	sekt. pryw. poza rolnict.	79	14	7	292
	prywatnym gosp. rolnym	96	4		39
Dochody na jedną osobę	Do 1499 zł	77	13	10	128
	Od 1500 zł do 1999 zł	87	7	6	127
	Od 2000 zł do 2999 zł	83	11	6	225
	Od 3000 zł do 3999 zł	91	7	2	128
	4000 zł i więcej	91	8	1	139
	Trudno powiedzieć	81	14	6	115
Ocena własnych war. mater.	Odmowa odpowiedzi	76	16	8	200
	Złe	71	11	18	69
	Średnie	79	16	5	355
Udział w prakt. religijnych	Dobre	87	9	4	637
	Kilka razy w tygodniu	89	7	4	37
	Raz w tygodniu	88	6	6	373
	1–2 razy w miesiącu	83	14	2	148
	Kilka razy w roku	78	17	5	255
Poglądy polityczne	W ogóle nie uczestniczy	79	12	9	226
	Lewica	87	8	5	212
	Centrum	77	14	8	278
	Prawica	92	5	3	391
	Trudno powiedzieć	68	22	9	142

TABELA 2

		Na kandydata którego komitetu wyborczego zamierza Pan(i) głosować w wyborach do Sejmu?									Liczba osób
		KW Prawo i Sprawiedliwość	KKW Koalicja Obywatelska PO .N IPL Zieloni	KW Nowa Lewica	KW Konfederacja Wolność i Niepodległość	KKW Trzecia Droga PSL-PL2050 Szymona Hołowni	Bezpartyjni samorządowcy	KW Polska Jest Jedna	Trudno powiedzieć	Odmowa odpowiedzi	
		%	%	%	%	%	%	%	%	%	
Ogółem		36	18	5	7	4	2	1	23	5	882
Płeć	Mężczyźni	34	20	4	10	4	2	0	22	4	416
	Kobiety	37	17	5	3	4	1	1	24	7	466
Wiek	18–24 lata	10	18	18	17	2	3		26	5	77
	25–34	11	22	3	20	6	3		26	9	138
	35–44	27	20	5	8	5		1	29	6	158
	45–54	22	21	2	3	7	2	2	32	8	138
	55–64	52	13	4	1	3	1	0	19	5	142
	65 lat i więcej	62	16	3		2	1		13	2	229
Miejsce zamieszkania	Wieś	45	12	3	7	4	1	0	25	3	364
	Miasto do 19 999	32	17	9	5	4	2	1	21	8	115
	20 000 – 99 999	30	21	6	5	6	2		22	7	172
	100 000 – 499 999	28	26	8	11	4	1		17	7	124
	500 000 i więcej mieszk.	26	26		4	4	3	2	27	7	107
Wykształcenie	Podstawowe / gimnazjalne	63	12	5	2	4	1		12	1	120
	Zasadnicze zawodowe	55	11	1	4	1	1	1	22	4	183
	Średnie	30	19	6	8	4	1	1	23	7	317
	Wyższe	16	25	5	9	7	2		29	6	262
Grupa społeczna i zawodowa	Kadra kier., spec. z wyższym wyksz.	13	24	4	10	5			31	11	130
	Średni personel, technicy	15	21	5	15	6	4		27	7	48
	Pracownicy adm.-biurowi	18	14	12	8	7	3	2	23	12	58
	Pracownicy usług	29	19	2	8	6	1	3	32	1	79
	Robotnicy wykwalifikowani	34	12	3	12	5	2		27	5	93
	Robotnicy niewykwalifik.	25	43	6			10		17		20
	Rolnicy	39	14		7	4	2	3	32		41
	Pracujący na własny rach.	32	15		4	10		2	32	6	28
	Bezrobotni	52	8	10	5				22	4	12
	Emeryci	61	17	3		2	1		13	3	242
	Renciści	63	5	4			3		21	4	24
	Uczniowie i studenci	13	21	22	19	4	2		13	5	41
	Zajmujący się domem i inni	28	21	2	5	6	1		28	8	64

TABELA 2 cd.

		Na kandydata którego komitetu wyborczego zamierza Pan(i) głosować w wyborach do Sejmu?									Liczba osób
		KW Prawo i Sprawiedliwość	KKW Koalicja Obywatelska PO .N IPL Zieloni	KW Nowa Lewica	KW Konfederacja Wolność i Niepodległość	KKW Trzecia Droga PSL-PL2050 Szymona Hołowni	Bezpartyjni samorządowcy	KW Polska Jest Jedna	Trudno powiedzieć	Odmowa odpowiedzi	
		%	%	%	%	%	%	%	%	%	
Ogółem		36	18	5	7	4	2	1	23	5	882
Pracuje w:	inst. państw., publicznej	26	19	4	4	2	2	1	34	8	136
	spółce właścicieli prywatnych i państwa	22	20	10	15	7			24	2	91
	sekt. pryw. poza rolnict.	21	20	3	12	7	2	1	26	7	230
	prywatnym gosp. rolnym	39	11		4	4	3	3	36		37
Dochody na jedną osobę	Do 1499 zł	54	13	7	2	3			19	2	98
	Od 1500 zł do 1999 zł	53	8	3	8	2	1		21	5	110
	Od 2000 zł do 2999 zł	44	17	3	3	5	2	0	21	4	187
	Od 3000 zł do 3999 zł	26	30	5	5	6	3		20	5	116
	4000 zł i więcej	20	22	7	11	9	2		25	5	126
	Trudno powiedzieć	37	12	4	7	2		5	28	6	93
	Odmowa odpowiedzi	20	22	5	11	3	1		28	10	152
Ocena własnych war. mater.	Złe	27	28	7	14	1			17	5	49
	Średnie	31	24	4	6	3	2	1	24	6	280
	Dobre	39	14	5	6	5	2	0	23	5	553
Udział w prakt. religijnych	Kilka razy w tygodniu	65	3		3			3	25		33
	Raz w tygodniu	52	9	1	6	4	1	1	22	3	329
	1-2 razy w miesiącu	36	18	2	7	6	2		24	5	123
	Kilka razy w roku	24	22	6	9	4	3		26	6	199
	W ogóle nie uczestniczy	15	33	11	6	5	1		21	7	179
Poglądy polityczne	Lewica	4	40	21	5	4	1		19	6	184
	Centrum	18	25	1	6	10	3		32	5	215
	Prawica	67	6		9	1	1	1	13	2	360
	Trudno powiedzieć	22	8		7	2	3	1	47	9	97