

Stosunek do rządu w lutym

Znak jakości przyznany CBOS przez
Organizację Firm Badania Opinii i Rynku na rok 2023



Fundacja Centrum Badania Opinii Społecznej
ul. Świętojerska 5/7, 00-236 Warszawa
e-mail: sekretariat@cbos.pl; info@cbos.pl
<http://www.cbos.pl>
(48 22) 629 35 69

Pierwsze notowania gabinetu Donalda Tuska pokazywały, że nowy rząd wywołuje sprzeczne reakcje, a jego działania budzą kontrowersje. W ciągu ostatniego miesiąca stosunek do rządu zauważalnie się poprawił¹. W opiniach o rządzie przeważają oceny pozytywne, natomiast w odbiorze samego premiera nadal nieco częściej wybrzmiewa krytycyzm niż aprobaty.

POPARCIE DLA RZĄDU

W stosunku do poprzedniego miesiąca zmniejszyła się niechęć do rządu. Od stycznia odsetek jego przeciwników zmniejszył się o 5 punktów procentowych, z 39% do 34%. Przybyło zwolenników rządu (z 39% do 41%) i – przede wszystkim – osób deklarujących obojętny stosunek do obecnej ekipy (z 19% do 22%).

TABELA 1

Stosunek do rządu	Wskazania respondentów według terminów badań													
	2022	2023											2024	
	XII	I	II	III	IV	V	VI	VII	VIII	IX	X	XI	I	II
w procentach														
Zwolennicy	28	29	34	34	30	30	30	30	34	32	33	32	39	41
Przeciwnicy	46	44	41	42	42	46	47	47	37	42	44	44	39	34
Obojętni	23	24	23	21	24	21	21	20	25	23	19	21	19	22
Trudno powiedzieć	3	3	2	3	4	3	2	2	4	3	4	3	3	3

Do listopada 2023 roku pytaliśmy o rząd Mateusza Morawieckiego, od stycznia 2024 roku pytamy o rząd Donalda Tuska

¹ Badanie „Aktualne problemy i wydarzenia” (406) przeprowadzono w ramach procedury mixed-mode na reprezentatywnej imiennej próbie pełnoletnich mieszkańców Polski, wylosowanej z rejestru PESEL.

Każdy respondent wybierał samodzielnie jedną z metod:

– wywiad bezpośredni z udziałem ankietera (metoda CAPI),

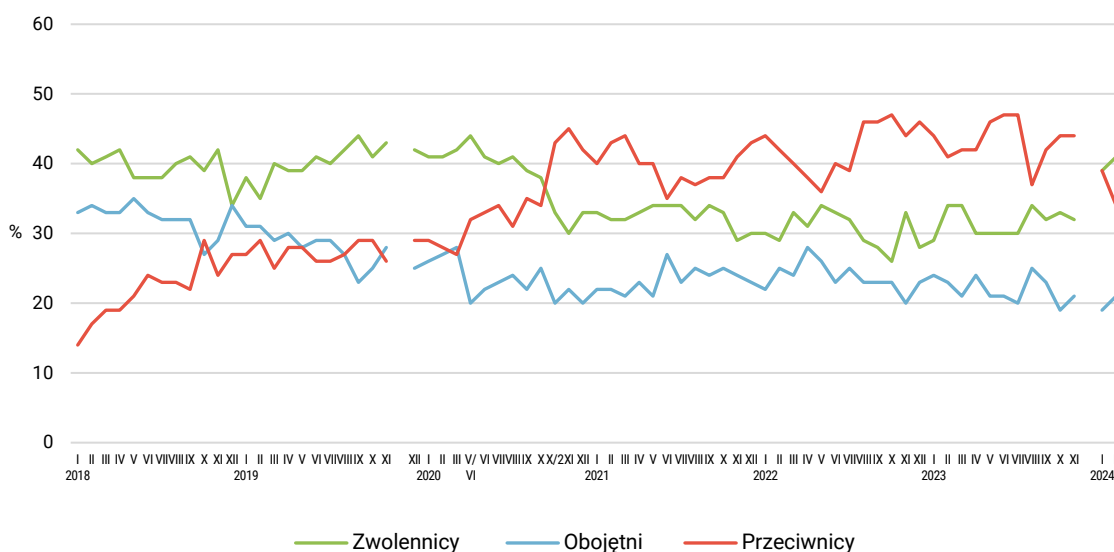
– wywiad telefoniczny po skontaktowaniu się z ankieterem CBOS (CATI) – dane kontaktowe respondent otrzymywał w liście zapowiadnim od CBOS,

– samodzielne wypełnienie ankiety internetowej (CAWI), do której dostęp był możliwy na podstawie loginu i hasła przekazanego respondentowi w liście zapowiadnim od CBOS.

We wszystkich trzech przypadkach ankieta miała taki sam zestaw pytań oraz strukturę. Badanie zrealizowano w dniach od 8 do 18 lutego 2024 roku na próbie liczącej 994 osoby (w tym: 60,7% metodą CAPI, 24,9% – CATI i 14,4% – CAWI).

CBOS realizuje badania statutowe w ramach opisanej wyżej procedury od maja 2020 roku, w każdym przypadku podając proporcję wywiadów bezpośrednich, telefonicznych i internetowych.

RYS. 1. Stosunek do rządu



Od stycznia 2018 do listopada 2019 roku wskazania dotyczyły pierwszego rządu Mateusza Morawieckiego, od grudnia 2019 do listopada 2023 roku dotyczyły drugiego rządu Mateusza Morawieckiego, od stycznia 2024 roku wskazania dotyczą rządu Donalda Tuska. Pominięto odpowiedzi „Trudno powiedzieć”

Biorąc pod uwagę podstawowe charakterystyki społeczno-ekonomiczne badanych można powiedzieć, że stosunek do rządu jest określony przez status społeczno-ekonomiczny, wielkość miejsca zamieszkania, a w mniejszym stopniu także przez wiek ankietowanych. Gabinet Donalda Tuska uzyskuje stosunkowo największe poparcie wśród osób najlepiej wykształconych i sytuowanych: z wyższym wykształceniem (59%), o miesięcznych dochodach *per capita* wynoszących od 3000 zł do 3999 zł (55%) lub więcej (61%), a także wśród mieszkańców największych miast (69%). Uwzględniając bardziej szczegółowo określone kategorie społeczno-zawodowe można stwierdzić, że do zwolenników rządu należą przede wszystkim przedstawiciele kadry kierowniczej i specjaliści (66%), właściciele firm (58%) oraz średni personel, technicy (57%). Stosunkowo najwięcej przeciwników rządu notujemy wśród badanych z wykształceniem podstawowym lub gimnazjalnym (47%) oraz zasadniczym zawodowym (46%), wśród osób najsłabiej sytuowanych: o miesięcznych dochodach *per capita* poniżej 1500 zł (51%), mieszkańców wsi (43%) oraz starszych respondentów – w wieku 65 lat lub więcej (43%). Do najczęściej deklarujących sprzeciw wobec rządu należą rolnicy (48%), robotnicy wykwalifikowani (44%), emeryci (42%) i renciści (45%), a także osoby bezrobotne oraz zajmujące się domem lub niepracujące z innych powodów (51%).

Stosunek do rządu zależy jednak w głównej mierze od orientacji politycznej i, szerzej, światopoglądowej. Do zwolenników rządu Donalda Tuska zalicza się 72% deklarujących lewicowe poglądy polityczne, podczas gdy blisko dwie trzecie utożsamiających się z prawicą (62%) określa się jako przeciwnicy rządu. Ponadto poparcie dla rządu jest tym częstsze, im rzadszy udział w praktykach religijnych, i odwrotnie.

Gabinet Donalda Tuska popiera zdecydowana większość zwolenników ugrupowań koalicyjnych, przy czym najbardziej identyfikują się z nim wyborcy Koalicji Obywatelskiej. Przeciwnicy rządu dominują w elektoracie Prawa i Sprawiedliwości, ale także wśród sympatyków Konfederacji WiN.

TABELA 2

Potencjalne elektoraty*	Stosunek do rządu			
	zwolennicy	Przeciwnicy	obojętni	Trudno powiedzieć
	w procentach			
Koalicja Obywatelska	91	1	7	1
Lewica	71	7	18	4
Trzecia Droga	71	10	18	1
Konfederacja WiN	14	62	22	2
Prawo i Sprawiedliwość	6	80	11	3

* Określone na podstawie deklaracji poparcia danego ugrupowania w hipotetycznych wyborach parlamentarnych

OCENY WYNIKÓW DZIAŁALNOŚCI RZĄDU

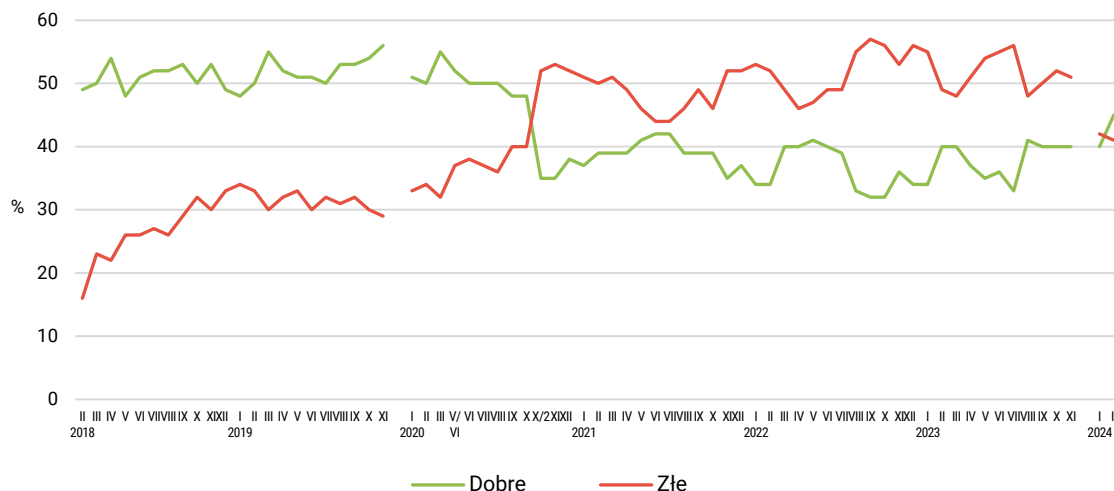
Od stycznia znacząco poprawiły się opinie o wynikach działalności rządu. Odsetek osób dobrze oceniających jego pracę zwiększył się o 5 punktów procentowych, z 40% do 45%. Praktycznie nie zmienił się odsetek respondentów krytycznych wobec działań rządu (41%).

TABELA 3

Jak by Pan(i) ocenił(a) wyniki działalności rządu premiera Donalda Tuska od czasu objęcia przezeń władzy?	Wskazania respondentów według terminów badań													
	2022	2023											2024	
	XII	I	II	III	IV	V	VI	VII	VIII	IX	X	XI	I	II
	w procentach													
Dobrze	34	34	40	40	37	35	36	33	41	40	40	40	40	45
Źle	56	55	49	48	51	54	55	56	48	50	52	51	42	41
Trudno powiedzieć	10	11	10	12	12	11	9	11	11	9	8	9	18	14

Do listopada 2023 roku pytaliśmy o rząd Mateusza Morawieckiego, od stycznia 2024 roku pytamy o rząd Donalda Tuska

RYS. 2. Oceny wyników działalności rządu



Od stycznia 2018 do listopada 2019 roku wskazania dotyczyły pierwszego rządu Mateusza Morawieckiego, od grudnia 2019 do listopada 2023 roku dotyczyły drugiego rządu Mateusza Morawieckiego, od stycznia 2024 roku wskazania dotyczą rządu Donalda Tuska. Pominięto odpowiedzi „Trudno powiedzieć”

Opinie o rezultatach pracy rządu, podobnie jak stosunek do rządu, różnicuje status społeczno-ekonomiczny, wielkość miejsca zamieszkania i – w mniejszym stopniu – wiek. Zadowoleni z dotychczasowych efektów działań gabinetu Donalda Tuska są przede wszystkim badani z wyższym wykształceniem (59%), osoby względnie dobrze sytuowane – o miesięcznych dochodach *per capita* w gospodarstwach domowych od 3000 zł z do 3999 zł (58%) lub więcej (62%), mieszkańcy dużych miast, liczących co najmniej pół miliona ludności (69%), a także ludzie młodzi – do 24 roku życia (54%). W bardziej szczegółowo wyodrębnionych grupach społecznych i zawodowych są to kadra kierownicza i specjaliści (66%), średni personel, technicy (60%), właściciele firm (59%), uczniowie i studenci (61%). Szczególnie krytyczni wobec działań rządu są ankietowani z wykształceniem podstawowym lub gimnazjalnym (64%) oraz zasadniczym zawodowym (52%), osoby o miesięcznych dochodach *per capita* poniżej 1500 zł (67%), mieszkańcy wsi (52%), także ludzie starsi, w wieku 65+ (49%). Najgorzej działalność rządu oceniają rolnicy (74%), a częściej niż przeciętnie krytyczni wobec niej są także robotnicy (53%), bezrobotni i inni niepracujący (53%) oraz emeryci (48%) i renciści (51%).

Postrzeżenie rezultatów działań rządu determinuje przede wszystkim orientacja polityczna i światopoglądowa. Dotychczasowe wyniki pracy rządu dobrze ocenia 77% badanych identyfikujących się z lewicą, ale także ponad połowa (56%) badanych deklarujących centrowe poglądy polityczne, źle – większość respondentów określających swoje poglądy jako prawicowe (70%). Pozytywnym ocenom pracy rządu sprzyja brak zaangażowania w praktyki religijne, i odwrotnie – im większa religijność, tym gorsze opinie o działalności rządu.

Działania rządu pozytywnie odbierają wyborcy ugrupowań koalicyjnych (w tym zwłaszcza Koalicji Obywatelskiej). Krytykują je natomiast zwolennicy ugrupowań opozycyjnych, szczególnie sympatycy Prawa i Sprawiedliwości.

TABELA 4

Potencjalne elektoraty*	Jak by Pan(i) ocenił(a) wyniki działalności rządu premiera Donalda Tuska od czasu objęcia przezeń władzy?		
	Dobrze	Źle	Trudno powiedzieć
	w procentach		
Koalicja Obywatelska	90	2	8
Lewica	78	20	2
Trzecia Droga	74	9	17
Konfederacja WiN	20	74	6
Prawo i Sprawiedliwość	4	87	9

* Określone na podstawie deklaracji poparcia danego ugrupowania w ewentualnych wyborach parlamentarnych

OPINIE O POLITYCE GOSPODARCZEJ RZĄDU

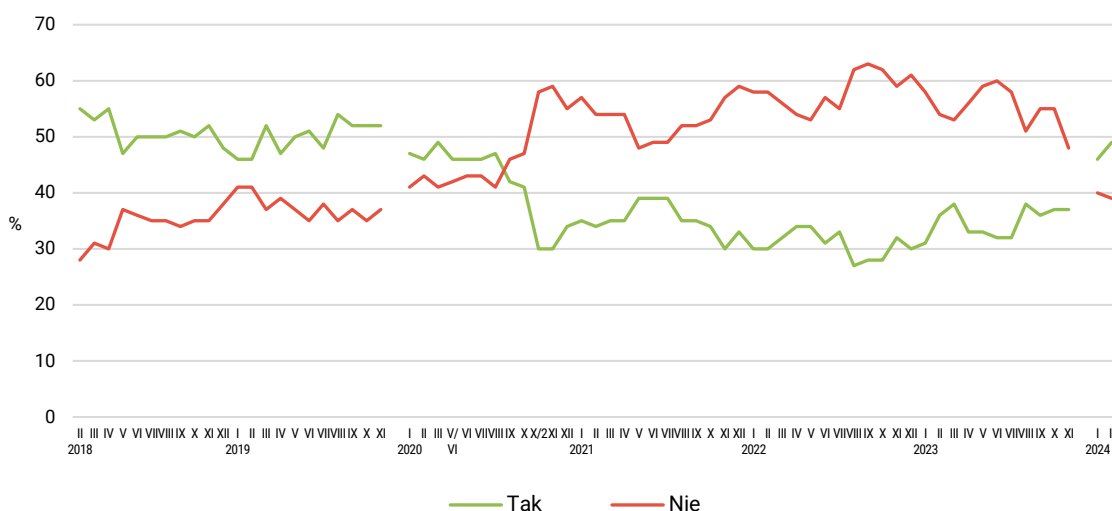
Polepszyły się opinie o polityce gospodarczej rządu. Perspektywy poprawy sytuacji gospodarczej w wyniku działań rządu dostrzega blisko połowa ankietowanych (49%, o 3 punkty procentowe więcej niż w styczniu). Efektywność polityki gospodarczej rządu kwestionuje 39% ankietowanych.

TABELA 5

Czy, Pana(i) zdaniem, polityka obecnego rządu stwarza szanse poprawy sytuacji gospodarczej ?	Wskazania respondentów według terminów badań													
	2022	2023											2024	
	XII	I	II	III	IV	V	VI	VII	VIII	IX	X	XI	I	II
	w procentach													
Tak	30	31	36	38	33	33	32	32	38	36	37	37	46	49
Nie	61	58	54	53	56	59	60	58	51	55	55	48	40	39
Trudno powiedzieć	9	11	10	10	11	8	8	9	11	10	8	15	14	12

Do listopada 2023 roku pytaliśmy o rząd Mateusza Morawieckiego, od stycznia 2024 roku pytamy o rząd Donalda Tuska

RYS. 3. Czy, Pana(i) zdaniem, polityka obecnego rządu stwarza szanse poprawy sytuacji gospodarczej?



Od stycznia 2018 do listopada 2019 roku wskazania dotyczyły pierwszego rządu Mateusza Morawieckiego, od grudnia 2019 do listopada 2023 roku dotyczyły drugiego rządu Mateusza Morawieckiego, od stycznia 2024 roku wskazania dotyczą rządu Donalda Tuska. Pominięto odpowiedzi „Trudno powiedzieć”

Oceny polityki gospodarczej rządu w poszczególnych grupach społeczno-demograficznych rozkładają się zgodnie z omawianymi wcześniej prawidłowościami. Szanse na poprawę sytuacji gospodarczej widzą przede wszystkim badani z wykształceniem wyższym (67%), osoby względnie dobrze sytuowane, szczególnie te, które mają miesięcznie do dyspozycji co najmniej 4000 zł *per capita* (68%) oraz mieszkańcy dużych miast (67%), a w grupach społecznych i zawodowych – kadra kierownicza i specjaliści (73%), średni personel, technicy (72%), właściciele firm (63%) oraz uczniowie i studenci (62%).

W skuteczność polityki gospodarczej obecnego rządu nie wierzą ankietowani z wykształceniem podstawowym lub gimnazjalnym (56%) oraz zasadniczym zawodowym (51%), osoby słabo sytuowane – o miesięcznych dochodach *per capita* poniżej 1500 zł (62%), mieszkańcy wsi (47%) oraz ludzie starsi, w wieku 65+ (46%). Najbardziej krytyczni w ocenach polityki gospodarczej rządu, podobnie jak całego gabinetu i jego działań, są rolnicy (69%), a częściej niż przeciętnie także robotnicy (49%), bezrobotni i inni niepracujący zarobkowo (60%) oraz emeryci (45%) i renciści (52%).

Także w przypadku ocen polityki gospodarczej rządu kluczowe znaczenie ma orientacja polityczna i światopoglądowa. Szanse poprawy sytuacji gospodarczej w wyniku działań rządu dostrzega zdecydowana większość osób identyfikujących się z lewicą (78%), ale także ponad połowa badanych określających swoje poglądy jako centrowe (58%). Respondenci deklarujący prawicowe poglądy polityczne na ogół nie wierzą w skuteczność polityki gospodarczej obecnej ekipy (65%). Ponadto, im mniejsze zaangażowanie w praktyki religijne, tym częstsze zaufanie do polityki gospodarczej rządu, i odwrotnie.

Przekonanie, że polityka rządu stwarza szanse poprawy sytuacji gospodarczej podziela ogromna większość zwolenników ugrupowań koalicyjnych (w tym szczególnie wyborcy Koalicji Obywatelskiej). Odmiennego zdania są natomiast sympatycy opozycji, a zwłaszcza Prawa i Sprawiedliwości.

TABELA 6

Potencjalne elektoraty*	Czy, Pana(i) zdaniem, polityka obecnego rządu stwarza szansę poprawy sytuacji gospodarczej?		
	Tak	Nie	Trudno powiedzieć
	w procentach		
Koalicja Obywatelska	94	3	3
Lewica	81	15	4
Trzecia Droga	80	11	9
Konfederacja WiN	27	68	5
Prawo i Sprawiedliwość	5	88	7

* Określone na podstawie deklaracji poparcia danego ugrupowania w ewentualnych wyborach parlamentarnych

ZADOWOLENIE Z PREMIERA

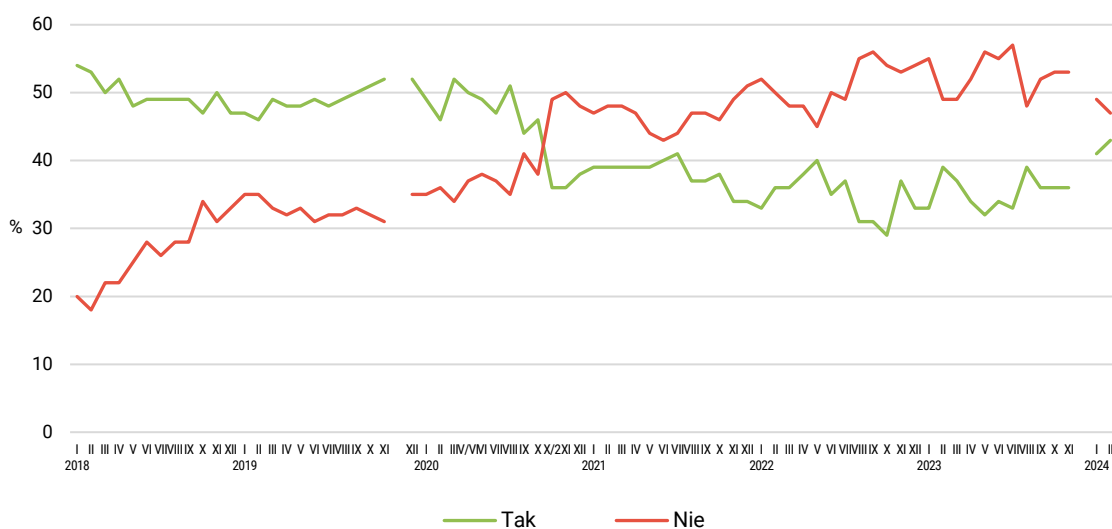
Nieco lepszy niż przed miesiącem jest odbiór samego premiera. Zadowolonych z tego, że to Donald Tusk stoi na czele rządu, jest 43% badanych (o 2 punkty procentowe więcej niż w styczniu). Dezaprobatę wobec szefa rządu wyraża 47% ankietowanych (o 2 punkty mniej niż poprzednio).

TABELA 7

Czy jest Pan(i) zadowolony(a) z tego, że na czele rządu stoi Donald Tusk?	Wskazania respondentów według terminów badań													
	2022	2023											2024	
	XII	I	II	III	IV	V	VI	VII	VIII	IX	X	XI	I	II
w procentach														
Tak	33	33	39	37	34	32	34	33	39	36	36	36	41	43
Nie	54	55	49	49	52	56	55	57	48	52	53	53	49	47
Trudno powiedzieć	13	13	12	14	14	13	11	11	13	12	11	11	10	10

Do listopada 2023 roku pytaliśmy o rząd Mateusza Morawieckiego, od stycznia 2024 roku pytamy o rząd Donalda Tuska

RYS. 4. Czy jest Pan(i) zadowolony(a) z tego, że na czele rządu stoi Donald Tusk?



Od stycznia 2018 do listopada 2019 roku wskazania dotyczyły pierwszego rządu Mateusza Morawieckiego, od grudnia 2019 do listopada 2023 roku dotyczyły drugiego rządu Mateusza Morawieckiego, od stycznia 2024 roku wskazania dotyczą rządu Donalda Tuska. Pominięto odpowiedzi „Trudno powiedzieć”

Donald Tusk, podobnie jak cały rząd, jest najlepiej odbierany przez osoby o wyższym statusie społeczno-ekonomicznym: z wyższym wykształceniem (60%), o miesięcznych dochodach *per capita* wynoszących od 3000 zł do 3999 zł (60%) lub więcej (59%), mieszkańców największych miast (67%). Biorąc pod uwagę bardziej szczegółowo określone grupy społeczne i zawodowe zadowolenie z premiera najczęściej deklarują kadra kierownicza i specjaliści (62%), średni personel, technicy (64%) właściciele firm (58%) oraz uczniowie i studenci (58%). Dezaprobatę wobec premiera najczęściej wyrażają osoby w wykształceniu podstawowym lub gimnazjalnym (66%) oraz zasadniczym zawodowym (61%), badani źle sytuowani, szczególnie deklarujący miesięczne dochody *per capita* poniżej 1500 zł (74%), mieszkańcy wsi (57%) oraz badani w wieku 65+ (55%). Niezadowoleni z premiera szczególnie często są rolnicy (76%), a także większość ankietowanych robotników (62%), emerytów (54%) i rencistów (64%) oraz osób bezrobotnych lub niepracujących z innych powodów (61%).

Kluczowe znaczenie dla odbioru Donalda Tuska ma orientacja polityczna i – szerzej – światopoglądowa. Zadowolenie z premiera wyraża większość osób deklarujących lewicowe przekonania polityczne (70%), ale także ponad połowa określających swoje poglądy jako centrowe (52%). Dezaprobatę wobec szefa rządu wyraża natomiast trzy czwarte badanych o orientacji prawicowej (75%). Ponadto, im rzadszy udział w praktykach religijnych, tym częstsza aprobata premiera, i odwrotnie.

Donald Tusk jako Prezes Rady Ministrów cieszy się poparciem większości wyborców ugrupowań rządzącej koalicji, zwłaszcza Koalicji Obywatelskiej. Krytyczni wobec niego są zwolennicy ugrupowań opozycyjnych, szczególnie Prawa i Sprawiedliwości.

TABELA 8

Potencjalne elektoraty*	Czy jest Pan(i) zadowolony(a) z tego, że na czele rządu stoi Donald Tusk?		
	Tak	Nie	Trudno powiedzieć
	w procentach		
Koalicja Obywatelska	94	3	3
Lewica	72	9	19
Trzecia Droga	68	22	10
Konfederacja WiN	16	79	5
Prawo i Sprawiedliwość	2	95	3

* Określone na podstawie deklaracji poparcia danego ugrupowania w ewentualnych wyborach parlamentarnych

Początek funkcjonowania nowej koalicji rządowej był dość nietypowy ze względu na wyjątkowo duże napięcia polityczne towarzyszące zmianie władzy oraz kontrowersje, jakie wzbudziły już pierwsze działania rządzących (np. w sprawie mediów publicznych). Obecnie temperatura sporu politycznego nieco opadła, a społeczny odbiór rządzącego gabinetu poprawił się. W ostatnich tygodniach zmniejszył się odsetek przeciwników rządu i poprawiły się oceny jego działań. Polepszyły się także notowania samego premiera. Nadal jednak Donald Tusk, inaczej niż cały rząd, ma nieco większą grupę przeciwników niż zwolenników.

Rząd jest względnie najlepiej postrzegany przez osoby o wyższym statusie społeczno-ekonomicznym oraz przez mieszkańców dużych miast. Krytyczni wobec niego są przede wszystkim respondenci słabiej wykształceni i sytuowani oraz mieszkańcy wsi, w tym przede wszystkim rolnicy.

Opracowała

Beata Roguska

TABELA 1

		Jak określił(a)by Pan(i) swój stosunek do rządu Donalda Tuska? Czy jest Pan(i) jego:				Liczba osób
		zwolennikiem	przeciwnikiem	czy też Pan(i) stosunek do obecnego rządu jest obojętny	Trudno powiedzieć	
		%	%	%	%	
Ogółem		41	34	22	3	987
Płeć	Mężczyźni	41	34	23	2	468
	Kobiety	41	34	21	4	519
Wiek	18–24 lata	34	29	27	9	93
	25–34	40	27	31	2	152
	35–44	47	31	22	0	190
	45–54	47	31	18	4	160
	55–64	41	36	18	4	150
	65 lat i więcej	34	43	20	3	241
Miejsce zamieszkania	Wieś	28	43	26	4	405
	Miasto do 19 999	46	27	25	3	141
	20 000 – 99 999	43	35	18	3	192
	100 000 – 499 999	47	25	24	4	139
	500 000 i więcej mieszk.	69	20	10	1	109
Wykształcenie	Podstawowe / gimnazjalne	17	47	30	6	140
	Zasadnicze zawodowe	28	46	24	2	211
	Średnie	44	30	22	4	350
	Wyższe	59	23	17	1	286
Grupa społeczna i zawodowa	Kadra kier., spec. z wyższym wyksz.	66	17	16	1	133
	Średni personel, technicy	57	20	20	2	50
	Pracownicy adm.-biurowi	45	25	25	6	82
	Pracownicy usług	43	23	28	6	84
	Robotnicy wykwalifikowani	33	44	21	3	88
	Robotnicy niewykwalifik.	25	34	20	21	29
	Rolnicy	11	48	36	5	42
	Pracujący na własny rach.	58	25	18		51
	Bezrobotni	36	52	12		15
	Emeryci	34	42	20	3	278
	Renciści	25	45	30		39
	Uczniowie i studenci	47	28	25		50
	Zajmujący się domem i inni	19	51	30		46
	Pracuje w:	inst. państw., publicznej	52	20	22	6
spółce właścicieli prywatnych i państwa		50	29	17	5	119
sekt. prywat. poza rolnict.		49	29	19	2	266
prywatnym gosp. rolnym		12	44	39	5	45
Dochody na jedną osobę	Do 1499 zł	22	51	25	2	90
	Od 1500 zł do 1999 zł	31	37	28	3	116
	Od 2000 zł do 2999 zł	39	35	22	4	190
	Od 3000 zł do 3999 zł	55	27	17	1	120
	4000 zł i więcej	61	27	12	1	181
	Trudno powiedzieć	29	36	25	9	119
	Odmowa odpowiedzi	36	32	29	3	171
Ocena własnych war. mater.	Złe	14	48	27	12	45
	Średnie	29	41	27	3	365
	Dobre	50	28	19	3	576
Udział w prakt. religijnych	Kilka razy w tygodniu	16	64	20		40
	Raz w tygodniu	32	44	20	5	334
	1–2 razy w miesiącu	30	44	23	3	158
	Kilka razy w roku	45	28	24	3	214
	W ogóle nie uczestniczy	61	13	25	1	222
Poglądy polityczne	Lewica	72	10	15	3	266
	Centrum	47	22	30	2	251
	Prawica	21	62	15	2	338
	Trudno powiedzieć	17	33	41	10	105

TABELA 2

		Jak by Pan(i) ocenił(a) wyniki działalności rządu premiera Donalda Tuska od czasu objęcia przezeń władzy?			Liczba osób
		Dobrze	Źle	Trudno powiedzieć	
		%	%	%	
Ogółem		45	41	15	981
Płeć	Mężczyźni	45	42	13	465
	Kobiety	45	39	16	516
Wiek	18–24 lata	54	34	12	90
	25–34	49	32	20	148
	35–44	52	37	12	190
	45–54	47	41	12	162
	55–64	45	43	12	150
	65 lat i więcej	33	49	18	241
Miejsce zamieszkania	Wieś	32	52	16	403
	Miasto do 19 999	50	33	17	141
	20 000 – 99 999	49	36	15	191
	100 000 – 499 999	54	35	11	140
	500 000 i więcej mieszk.	69	23	8	106
Wysztalcenie	Podstawowe / gimnazjalne	21	64	15	136
	Zasadnicze zawodowe	35	52	14	211
	Średnie	49	36	15	349
	Wyższe	59	27	13	285
Grupa społeczna i zawodowa	Kadra kier., spec. z wyższym wyksz.	66	24	10	132
	Średni personel, technicy	60	21	19	50
	Pracownicy adm.-biurowi	47	31	22	81
	Pracownicy usług	55	33	12	85
	Robotnicy wykwalifikowani	35	50	15	88
	Robotnicy niewykwalifik.	25	60	15	29
	Rolnicy	15	74	11	42
	Pracujący na własny rach.	59	26	15	51
	Bezrobotni	42	58		15
	Emeryci	36	48	17	278
	Renciści	31	51	18	39
	Uczniowie i studenci	61	28	10	46
	Zajmujący się domem i inni	38	52	10	45
Pracuje w:	inst. państw., publicznej	53	31	16	136
	spółce właścicieli prywatnych i państwa	55	34	11	119
	sekt. prywat. poza rolnict.	52	33	14	264
	prywatnym gosp. rolnym	17	64	19	45
Dochody na jedną osobę	Do 1499 zł	21	67	12	90
	Od 1500 zł do 1999 zł	37	45	18	116
	Od 2000 zł do 2999 zł	46	43	12	190
	Od 3000 zł do 3999 zł	58	32	10	121
	4000 zł i więcej	62	28	10	181
	Trudno powiedzieć	34	46	20	117
	Odmowa odpowiedzi	42	37	21	165
Ocena własnych war. mater.	Źłe	19	61	20	45
	Średnie	34	49	17	365
	Dobre	54	33	12	571
Udział w prakt. religijnych	Kilka razy w tygodniu	16	73	11	40
	Raz w tygodniu	33	53	14	334
	1–2 razy w miesiącu	34	54	12	158
	Kilka razy w roku	56	29	15	213
	W ogóle nie uczestniczy	64	18	17	217
Poglądy polityczne	Lewica	77	13	10	263
	Centrum	56	30	14	251
	Prawica	21	70	8	336
	Trudno powiedzieć	21	38	41	106

TABELA 3

		Czy, Pana(i) zdaniem, polityka obecnego rządu stwarza szansę poprawy sytuacji gospodarczej?			Liczba osób
		Tak	Nie	Trudno powiedzieć	
		%	%	%	
Ogółem		49	39	12	989
Płeć	Mężczyźni	48	40	12	468
	Kobiety	49	38	13	521
Wiek	18–24 lata	50	31	19	95
	25–34	54	38	8	151
	35–44	50	37	12	190
	45–54	53	35	12	162
	55–64	50	40	10	150
	65 lat i więcej	40	46	14	241
Miejsce zamieszkania	Wieś	37	47	15	407
	Miasto do 19 999	55	31	14	140
	20 000 – 99 999	52	38	10	193
	100 000 – 499 999	57	34	9	140
	500 000 i więcej mieszk.	67	26	7	109
Wykształcenie	Podstawowe / gimnazjalne	24	56	19	140
	Zasadnicze zawodowe	37	51	12	211
	Średnie	50	34	15	352
	Wyższe	67	27	6	286
Grupa społeczna i zawodowa	Kadra kier., spec. z wyższym wyksz.	73	21	6	133
	Średni personel, technicy	72	19	9	50
	Pracownicy adm.-biurowi	51	35	14	81
	Pracownicy usług	55	32	13	85
	Robotnicy wykwalifikowani	38	48	14	88
	Robotnicy niewykwalifik.	27	51	22	30
	Rolnicy	18	69	13	42
	Pracujący na własny rach.	63	24	13	51
	Bezrobotni	43	52	5	15
	Emeryci	41	45	14	278
	Renciści	36	52	12	39
	Uczniowie i studenci	62	23	15	50
	Zajmujący się domem i inni	28	63	9	46
	Pracuje w:	inst. państw., publicznej	61	23	16
spółce właścicieli prywatnych i państwa		59	32	9	119
sekt. pryw. poza rolnict.		54	35	11	268
prywatnym gosp. rolnym		19	60	21	45
Dochody na jedną osobę	Do 1499 zł	27	62	10	90
	Od 1500 zł do 1999 zł	41	42	18	116
	Od 2000 zł do 2999 zł	48	43	9	190
	Od 3000 zł do 3999 zł	61	30	9	121
	4000 zł i więcej	68	27	6	181
	Trudno powiedzieć	40	42	18	120
	Odmowa odpowiedzi	43	38	19	170
Ocena własnych war. mater.	Złe	21	57	22	45
	Średnie	36	49	14	368
	Dobre	59	31	10	576
Udział w prakt. religijnych	Kilka razy w tygodniu	24	66	10	39
	Raz w tygodniu	37	52	12	334
	1–2 razy w miesiącu	39	44	16	158
	Kilka razy w roku	58	32	10	215
	W ogóle nie uczestniczy	68	20	13	222
Poglądy polityczne	Lewica	78	16	6	266
	Centrum	58	28	14	252
	Prawica	26	65	9	338
	Trudno powiedzieć	32	36	32	106

TABELA 4

		Czy jest Pan(i) zadowolony(a) z tego, że na czele rządu stoi Donald Tusk?			Liczba osób
		Tak	Nie	Trudno powiedzieć	
		%	%	%	
Ogółem		43	47	11	981
Płeć	Mężczyźni	44	47	9	464
	Kobiety	42	46	12	517
Wiek	18–24 lata	44	37	19	91
	25–34	46	44	11	151
	35–44	45	45	10	190
	45–54	48	42	10	160
	55–64	42	47	11	150
	65 lat i więcej	36	55	8	240
Miejsce zamieszkania	Wieś	31	57	11	404
	Miasto do 19 999	45	43	12	139
	20 000 – 99 999	47	43	10	191
	100 000 – 499 999	50	40	10	139
	500 000 i więcej mieszk.	67	25	9	108
Wykształcenie	Podstawowe / gimnazjalne	21	66	12	140
	Zasadnicze zawodowe	32	61	7	208
	Średnie	44	41	15	347
	Wyższe	60	33	7	286
Grupa społeczna i zawodowa	Kadra kier., spec. z wyższym wyksz.	62	28	10	133
	Średni personel, technicy	64	27	9	50
	Pracownicy adm.-biurowi	47	39	14	81
	Pracownicy usług	50	35	15	85
	Robotnicy wykwalifikowani	30	60	9	85
	Robotnicy niewykwalifik.	25	66	9	27
	Rolnicy	15	76	9	42
	Pracujący na własny rach.	58	36	6	51
	Bezrobotni	38	58	4	15
	Emeryci	36	54	10	275
	Renciści	35	64	2	39
	Uczniowie i studenci	58	29	13	50
	Zajmujący się domem i inni	22	63	15	46
Pracuje w:	inst. państw., publicznej	53	34	12	136
	spółce właścicieli prywatnych i państwa	48	41	12	118
	sekt. prywat. poza rolnict.	51	40	9	264
	prywatnym gosp. Rolnym	20	68	12	44
Dochody na jedną osobę	Do 1499 zł	20	74	6	90
	Od 1500 zł do 1999 zł	33	57	11	116
	Od 2000 zł do 2999 zł	43	46	11	190
	Od 3000 zł do 3999 zł	60	33	7	120
	4000 zł i więcej	59	33	7	181
	Trudno powiedzieć	29	51	20	117
	Odmowa odpowiedzi	42	46	12	166
Ocena własnych war. mater.	Złe	15	65	20	45
	Średnie	30	57	13	362
	Dobre	53	39	8	574
Udział w prakt. religijnych	Kilka razy w tygodniu	15	79	7	39
	Raz w tygodniu	30	59	11	333
	1–2 razy w miesiącu	35	58	7	158
	Kilka razy w roku	51	37	12	213
	W ogóle nie uczestniczy	64	24	13	221
Poglądy polityczne	Lewica	70	18	12	266
	Centrum	52	37	11	251
	Prawica	21	75	4	337
	Trudno powiedzieć	25	49	27	104