

## 20 lat członkostwa Polski w UE

Znak jakości przyznany CBOS przez  
Organizację Firm Badania Opinii i Rynku na rok 2023



Fundacja Centrum Badania Opinii Społecznej  
ul. Świętojerska 5/7, 00-236 Warszawa  
e-mail: sekretariat@cbos.pl; info@cbos.pl  
<http://www.cbos.pl>  
(48 22) 629 35 69

## SPIS TREŚCI

Poparcie dla członkostwa Polski w UE .....	1
Ogólne oceny skutków członkostwa .....	3
Plusy i minusy członkostwa w UE.....	7
Oceny społeczno-gospodarczych skutków akcesji .....	12
Oceny cywilizacyjno-kulturowych skutków akcesji .....	14
Oceny skutków akcesji dla sytuacji Polski w Europie i na świecie.....	17
Dostęp do funduszy unijnych czy wspólny rynek?.....	18
Kto korzysta z funduszy unijnych? .....	19
Ocena suwerenności Polski w UE.....	20
Stosunek do pogłębiania integracji europejskiej .....	22
Tożsamość narodowa i europejska .....	24

Początkom transformacji ustrojowej w Polsce towarzyszyło hasło „powrotu do Europy”. Bardzo szybko skonkretyzowało się w postulat integracji ze strukturami europejskimi (najpierw EWG, potem UE). Już w lutym 1994 roku wszedł w życie (podpisany w grudniu 1991 roku) Układ Europejski ustanawiający stowarzyszenie Polski ze Wspólnotami Europejskimi. Dziesięć lat później – 1 maja 2004 roku, po sześciu latach od rozpoczęcia negocjacji akcesyjnych – Polska stała się członkiem Unii Europejskiej.

Idea integracji Polski ze strukturami europejskimi spotykała się już na początku lat 90. z bardzo przychylną reakcją społeczeństwa, a odsetek jej zwolenników w badaniach CBOS nigdy nie spadł poniżej 50%. Po niemal 20 latach od akcesji ponownie zapytaliśmy naszych respondentów o ocenę członkostwa Polski w Unii Europejskiej i jego skutków<sup>1</sup>.

## POPARCIE DLA CZŁONKOSTWA POLSKI W UE

W ostatnich latach notowaliśmy rekordowo wysokie poparcie dla członkostwa Polski w Unii Europejskiej – akceptacja przynależności naszego kraju do tej organizacji przekraczała niekiedy nawet 90%. Wyniki tegorocznego badania wskazują na znaczący spadek poparcia dla członkostwa: za obecnością Polski w Unii Europejskiej opowiada się obecnie 77% badanych, o 8 punktów procentowych mniej niż w kwietniu 2023 roku i o 15 punktów mniej niż w czerwcu 2022 roku, kiedy to rejestrowaliśmy rekordowo wysoki odsetek zwolenników obecności Polski w Unii. Przeciwnych polskiej obecności we Wspólnocie jest obecnie 17% ankietowanych, tj. o 7 punktów więcej niż rok temu i o 12 punktów więcej niż dwa lata temu.

Stosunek Polaków do członkostwa w UE jest obecnie najmniej przychylny od maja 2013, kiedy to przynależność do Unii popierało 72% badanych, zaś odsetek jej przeciwników sięgał 21%.

---

<sup>1</sup> Badanie „Aktualne problemy i wydarzenia” (407) przeprowadzono w ramach procedury mixed-mode na reprezentatywnej imiennej próbie pełnoletnich mieszkańców Polski, wylosowanej z rejestru PESEL.

Każdy respondent wybierał samodzielnie jedną z metod:

- wywiad bezpośredni z udziałem ankietera (metoda CAPI),
- wywiad telefoniczny po skontaktowaniu się z ankieterem CBOS (CATI) – dane kontaktowe respondent otrzymywał w liście zapowiednim od CBOS,
- samodzielne wypełnienie ankiety internetowej (CAWI), do której dostęp był możliwy na podstawie loginu i hasła przekazanego respondentowi w liście zapowiednim od CBOS.

We wszystkich trzech przypadkach ankieta miała taki sam zestaw pytań oraz strukturę. Badanie zrealizowano w dniach od 7 do 17 marca 2024 roku na próbie liczącej 1089 osób (w tym: 60,8% metodą CAPI, 24,3% – CATI i 14,9% – CAWI).

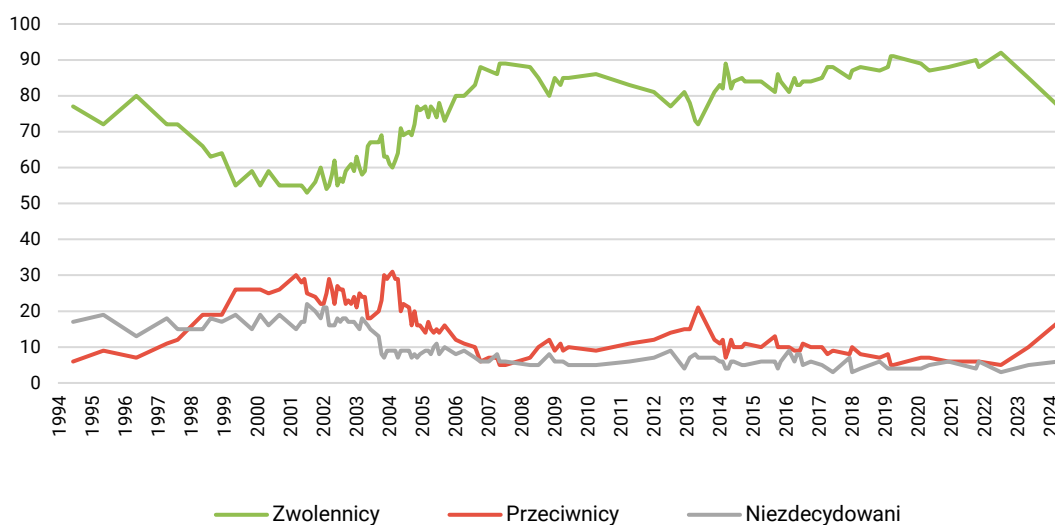
CBOS realizuje badania statutowe w ramach opisanej wyżej procedury od maja 2020 roku, w każdym przypadku podając proporcję wywiadów bezpośrednich, telefonicznych i internetowych.

TABELA 1

Stosunek do członkostwa Polski w UE	Wskazania respondentów według terminów badań																		
	2016	2017					2018			2019			2020			2021	2022	2023	2024
	X	II	IV	VI	XII	I	IV	XI	II	III	IV	II	V/VI	XII	X	X/2	VI	IV	III
	w procentach																		
Zwolennicy	84	85	88	88	85	87	88	87	88	91	91	89	87	88	90	88	92	85	77
Przeciwnicy	10	10	8	9	8	10	8	7	8	5	5	7	8	6	6	6	5	10	17
Niezdecydowani	6	5	4	3	7	3	4	6	4	4	4	4	5	6	4	6	3	5	6

CBOS

RYS. 1. Stosunek do członkostwa Polski w UE



Zwolennicy członkostwa Polski w Unii Europejskiej dominują we wszystkich uwzględnionych w analizach grupach społeczno-demograficznych. Ponad 80% poparcia dla obecności Polski w UE notujemy wśród mieszkańców największych miast, osób z wykształceniem wyższym, badanych o miesięcznych dochodach *per capita* od 3000 zł wzwyż oraz respondentów dobrze oceniających swoją sytuację materialną, wśród przedstawicieli kadry kierowniczej i specjalistów, właścicieli firm, pracowników administracyjno-biurowych i pracowników usług oraz wśród badanych mających od 55 do 64 lat. Przeciwnicy członkostwa w UE stanowią więcej niż jedną piątą wśród mieszkańców wsi, osób z wykształceniem podstawowym lub gimnazjalnym, ankietowanych o miesięcznych dochodach *per capita* poniżej 2000 zł, osób źle oceniających swoje warunki materialne, rolników, robotników niewykwalifikowanych, rencistów, a także średniego personelu i techników oraz wśród ludzi młodych – mających od 18 do 24 lat.

Stosunek do członkostwa w UE warunkuje przede wszystkim orientacja polityczna i światopoglądowa. Przynależność do UE popiera 94% badanych identyfikujących się z lewicą (przy zaledwie 5% jej przeciwników) i 64% deklarujących prawicowe poglądy polityczne (przy 30% jej przeciwnych).

Bardzo wysokie poparcie dla członkostwa, przekraczające 90%, utrzymuje się w elektoratach ugrupowań rządzącej koalicji. Obecność w UE akceptuje także większość zwolenników Prawa i Sprawiedliwości, choć poparcie dla członkostwa w elektoracie tego ugrupowania nie jest już tak wysokie jak notowane przed rokiem, kiedy sięgało ponad 80%. W ostatnim roku wyraźnie nasilił się także sceptycyzm wobec integracji w elektoracie Konfederacji. Inaczej niż rok temu wśród sympatyków tego ugrupowań przeważają przeciwnicy członkostwa w UE.

TABELA 2

Potencjalne elektoraty	Stosunek do członkostwa Polski w UE		
	Zwolennicy	Przeciwnicy	Niezdecydowani
	w procentach		
Koalicja Obywatelska	98	2	0
Trzecia Droga	95	3	2
Lewica*	92	4	4
Prawo i Sprawiedliwość	63	31	6
Konfederacja WiN	38	51	11

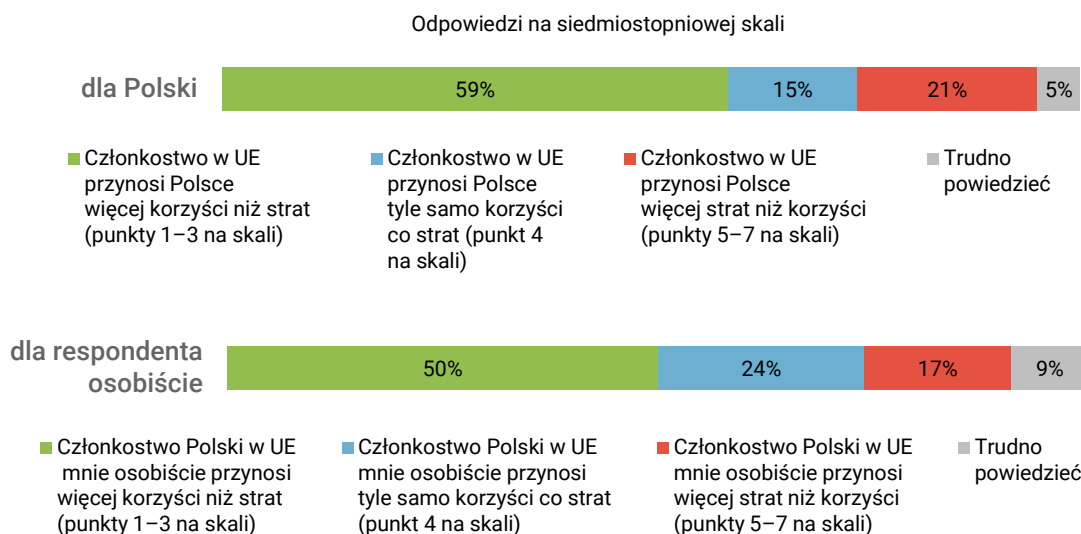
\* Mała liczebność elektoratu w badanej próbie

## OGÓLNE OCENY SKUTKÓW CZŁONKOSTWA

Po 20 latach członkostwa społeczne oceny bilansu integracji dla Polski są raczej pozytywne. Ogółem 59% ankietowanych uważa, że obecność Polski w UE przynosi naszemu krajowi więcej zysków niż strat. Nieco więcej niż co piąty badany (21%) sądzi odwrotnie: że nasz kraj raczej traci, niż zyskuje na przynależności do UE. Przekonanie, że pozytywne i negatywne efekty członkostwa się równoważą, wyraża 15% badanych.

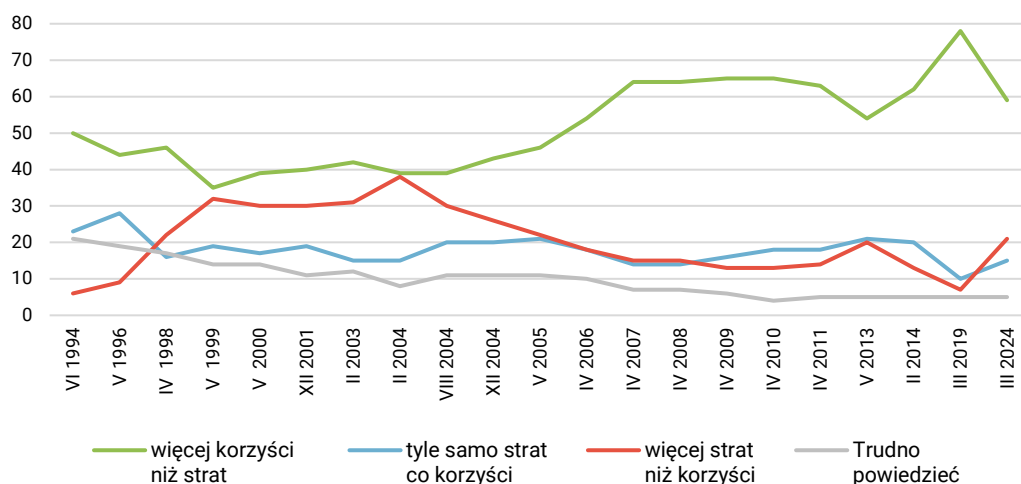
Mniej jednoznacznie postrzegane są skutki członkostwa w wymiarze osobistym. Niemniej jednak także w tym przypadku dominują oceny pozytywne (50%). Blisko co czwarty badany (24%) skłania się do opinii, że on osobiście tyle samo zyskuje, co traci na obecności w UE. Raczej straty niż korzyści związane z przynależnością do Unii dostrzega 17% ogółu respondentów.

## RYS. 2. Ocena skutków członkostwa

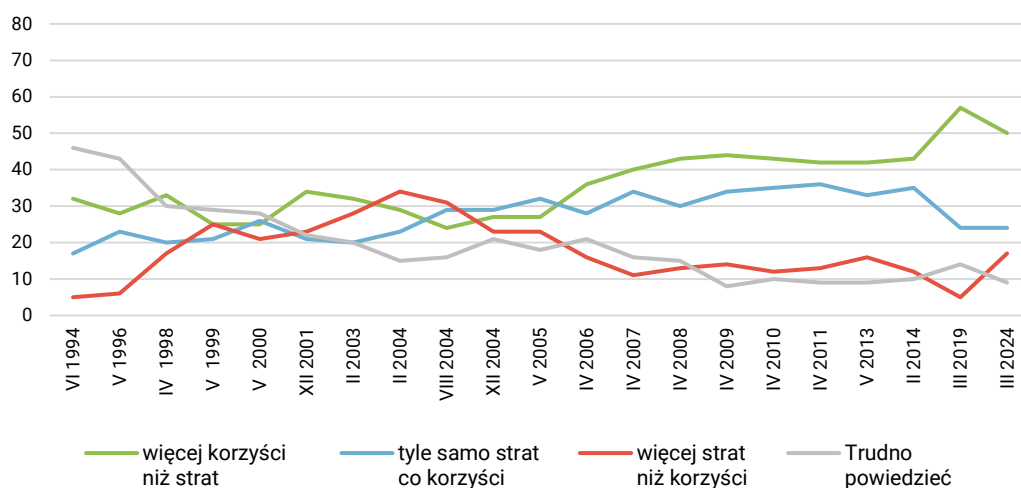


Podobne pytanie – o postrzeganie skutków integracji – zadawaliśmy respondentom wielokrotnie, początkowo prosząc o ocenę spodziewanych rezultatów przystąpienia do UE. Wyniki tych badań pokazują, że postrzegane skutki integracji okazały się, ogólnie rzecz biorąc, lepsze niż przedakcesyjne przewidywania. W 2019 roku, 15 lat po akcesji, notowaliśmy rekordowo dobre oceny skutków członkostwa. Zadowolenie z bilansu integracji dla Polski deklarowało wówczas aż 78% badanych. Przekonanie, że osobiście korzystają na obecności w Unii, wyrażało 57% ogółu ankietowanych. Oznacza to, że w ciągu ostatnich 5 lat odsetek osób przeświadczonych o pozytywnych następstwach członkostwa w skali kraju zmniejszył się aż o 19 punktów procentowych (przy wzroście odsetka oceniających negatywnie oceniających bilans integracji dla Polski o 14 punktów). Pogorszyło się także, choć w mniejszym stopniu, postrzeganie skutków integracji w wymiarze osobistym – odsetek zadowolonych zmniejszył się o 7 punktów procentowych, zaś niezadowolonych – wzrósł o 12 punktów.

RYS. 3. Ocena skutków członkostwa/integracji dla Polski\*



Ocena skutków członkostwa/integracji dla respondenta osobiście\*



\* Do lutego 2004 roku pytaliśmy o przewidywania dotyczące skutków integracji

We wszystkich uwzględnionych w analizach grupach społeczno-demograficznych bilans skutków członkostwa Polski w Unii Europejskiej, zarówno wymiarze krajowym, jak i osobistym, częściej oceniany jest *in plus* niż *in minus*. Przekonanie o pozytywnych rezultatach obecność Polski w UE szczególnie często wyrażają osoby najlepiej wykształcone i sytuowane oraz mieszkańcy dużych miast. Przedstawiciele tych grup częściej niż inni czują się także osobiście beneficjentami członkostwa Polski w UE.

Stopień zadowolenia z efektów członkostwa stosunkowo najbardziej różnicują poglądy polityczne. Skutki obecności w Unii – zarówno w wymiarze ogólnopolskim, jak i osobistym – wyraźnie lepiej oceniają badani deklarujący lewicowe niż prawicowe poglądy polityczne. Ponadto korzyści z integracji stosunkowo częściej niż inni dostrzegają osoby niereligijne: nieuczestniczące w praktykach religijnych lub robiące to sporadycznie.

Przeświadczenie o dodatnim bilansie członkostwa w UE – zarówno dla kraju, jak i w wymiarze osobistym – przeważa w elektoratach ugrupowań rządzącej koalicji. Zwolennicy ugrupowań opozycyjnych są zdecydowanie bardziej podzieleni w ocenach, przy czym sympatycy PiS częściej zauważają plusy niż minusy członkostwa w UE – zarówno dla kraju, jak i dla siebie osobiście, zaś zwolennicy Konfederacji odwrotnie – są raczej krytyczni w opiniach.

**TABELA 3**

Potencjalne elektoraty	Członkostwo w UE przynosi Polsce więcej korzyści niż strat	Członkostwo w UE przynosi Polsce tyle samo korzyści co strat	Członkostwo w UE przynosi Polsce więcej strat niż korzyści	Trudno powiedzieć
	w procentach			
Lewica	86	7	7	0
Koalicja Obywatelska	84	7	8	1
Trzecia Droga	78	9	10	3
Prawo i Sprawiedliwość	42	17	33	8
Konfederacja WiN	26	24	49	1

**TABELA 4**

Potencjalne elektoraty	Wejście Polski do UE mniej osobiście przynosi więcej korzyści niż strat	Członkostwo w UE przynosi Polsce tyle samo korzyści co strat	Wejście Polski do UE mniej osobiście przynosi więcej strat niż korzyści	Trudno powiedzieć
	w procentach			
Koalicja Obywatelska	76	13	7	4
Lewica	73	9	9	9
Trzecia Droga	61	24	8	7
Prawo i Sprawiedliwość	35	27	26	12
Konfederacja WiN	29	31	37	3

Opinie o skutkach przystąpienia Polski do Unii Europejskiej wiążą się ze stosunkiem do członkostwa w tej organizacji. Zwolennicy przynależności naszego kraju do UE oceniają je zdecydowanie lepiej niż przeciwnicy, przy czym po raz kolejny już w naszych badaniach potwierdza się prawidłowość, zgodnie z którą poparcie dla integracji z Unią silniej wiąże się z pozytywną oceną jej dotychczasowych efektów w wymiarze ogólnokrajowym niż osobistym. Oznacza to, że Polacy, popierając członkostwo w UE, nadal w większym stopniu kierują się przekonaniem, że jest ono korzystne dla kraju, niż poczuciem, że sami zyskują na integracji.

## PLUSY I MINUSY CZŁONKOSTWA W UE

Po upływie pięciu lat od poprzedniego badania na ten temat ponownie zapytaliśmy naszych respondentów o dostrzegane przez nich plusy i minusy członkostwa Polski w Unii Europejskiej. Opisując bilans integracji, badani nie korzystali z gotowej kafeterii odpowiedzi, ale mieli możliwość ich samodzielnego formułowania.

W porównaniu z rokiem 2019 w myśleniu o skutkach członkostwa w Unii Europejskiej zaszły istotne zmiany. Mają one związek m.in. z działaniami Unii wobec takich wyzwań jak wojna w Ukrainie czy ocieplanie się klimatu. Z dłuższej perspektywy (ostatnich 10 lat) można zauważyć, że coraz bardziej widoczny staje się polityczny wymiar integracji oraz zarówno jego pozytywne, jak i negatywne aspekty. Odnotowane zmiany, mimo że znaczące, nie mają charakteru fundamentalnego, nie podważają dotychczasowego sposobu myślenia o integracji i jej następstwach.

Tak jak pięć lat temu postrzegane plusy członkostwa Polski w UE dotyczą najczęściej z jednej strony pozyskiwania i wykorzystywania funduszy unijnych, z drugiej zaś – korzyści wynikających z otwarcia granic i swobód związanych z funkcjonowaniem wspólnego rynku. Mimo pierwszoplanowego znaczenia obu kwestii, wskazywano je mniej powszechnie niż w latach ubiegłych.

Badani wskazujący na finansowe korzyści z integracji najczęściej mówią ogólnie o napływie pieniędzy z funduszy unijnych, dotacjach i finansowanych lub współfinansowanych przez Unię projektach. Skutki wykorzystania pieniędzy unijnych zauważalne są przede wszystkim w inwestycjach w infrastrukturę drogową i kolejową oraz ogólnie w rozwoju kraju, poprawie infrastruktury miast i wsi.

Do najczęściej wymienianych plusów członkostwa w UE należą otwarte granice i swoboda przemieszczania się w Unii. Nadal istotna w odbiorze społecznym jest swoboda przepływu pracowników i możliwość podejmowania pracy w innych krajach UE. Korzyści związane z otwarciem granic są jednak obecnie rzadziej wskazywane niż w latach ubiegłych, co uzasadnia poprawa sytuacji na rynku pracy w Polsce. Badani zwracają za to nieco częściej niż w poprzednich badaniach uwagę na swobodę podróżowania po UE.

Spora część ankietowanych zauważa gospodarcze korzyści związane z członkostwem Polski w Unii Europejskiej: rozwój gospodarczy, swobodę przepływu kapitału, ale także (czego wcześniej nie obserwowaliśmy) na bezpieczeństwo ekonomiczne, jakie zapewnia nam członkostwo w Unii. Nie wiadomo dokładnie, jak badani rozumieją owe bezpieczeństwo ekonomiczne, jednak wydaje się, że ma to związek z trwającą na Ukrainie wojną i jej możliwymi negatywnymi konsekwencjami, wykraczającymi poza zagrożenia militarne. Badani niezmiennie doceniają także związane z brakiem barier celnych rozwój handlu w UE. Niekiedy podkreślają także poprawę poziomu życia po wejściu do UE.

W latach ubiegłych szczególnie często wskazywanym działem gospodarki, który zyskuje na członkostwie, było rolnictwo. Postrzegane korzyści dla rolnictwa dotyczyły w głównej mierze płatności bezpośrednich oraz innych form dofinansowania dla rolników i producentów rolnych. Obecnie badani wyraźnie rzadziej zauważają pozytywne efekty członkostwa dla rolników, co jest zrozumiałe w kontekście m.in. protestów rolniczych przeciwko polityce UE, które cieszą się dość powszechnym poparciem społecznym.

Biorąc pod uwagę swobodne wypowiedzi badanych można odnieść wrażenie, że jeszcze pięć lat temu korzyści z integracji upatrywano niemal wyłącznie w napływie funduszy unijnych oraz otwarciu granic i wspólnym rynku. Kwestie te bowiem zdominowały odpowiedzi ankietowanych. Obecnie, w związku z wojną w Ukrainie, wagi nabrała kwestia bezpieczeństwa naszego kraju. Będąc członkiem Unii Europejskiej Polska jest bardziej bezpieczna, niż byłaby pozostając poza Unią. Badani mówili wprost o poprawie bezpieczeństwa i współpracy w dziedzinie obronności wobec zagrożenia ze strony Rosji, ale także ogólnie o wsparciu ze strony państw unijnych, wzajemnej pomocy, sile zjednoczonych państw.

Pozostałe wypowiedzi, już bardziej rozproszone, odnosiły się m.in. do wspólnego działania państw unijnych, europejskiej tożsamości, wspólnych wartości, praworządności i jej przestrzegania.

Jedynie 8% badanych uznało, że członkostwo Polski w Unii Europejskiej nie przynosi naszemu krajowi żadnych korzyści, a 12% nie potrafiło ich określić. Odsetek osób niedostrzegających plusów obecności Polski w Unii lub też niepotrafiących ich samodzielnie wskazać jest większy niż 5 lat temu i zbliżony do notowanego 10 lat temu.

### Jakie są plusy członkostwa Polski w UE?

NAJCZĘSTSZE ODPOWIEDZI	II 2014	III 2019	III 2024
<b>FUNDUSZE UNIJNE</b>			
Korzyści finansowe, napływ pieniędzy z funduszy unijnych, dotacje i projekty unijne – ogólnie	30%	34%	28%
Rozwój kraju, rozwój miast i wsi, poprawa infrastruktury – ogólnie	8%	9%	6%
Inwestycje w infrastrukturę drogową i kolejową	11%	9%	5%
Dotacje dla firm, dofinansowanie gospodarki	2%	2%	1%
Korzyści dla oświaty, szkolnictwa: budowa/remonty szkół, przedszkoli; programy unijne w szkołach	3%	1%	1%
Korzyści dla środowiska naturalnego, walka ze smogiem przy wsparciu UE, dopłaty do ogrzewania	1%	1%	1%
Korzyści dla kultury: modernizacja zabytków	1%	0%	1%
Zbliżamy się do UE, wyrównywanie poziomu w Polsce i innych krajach UE	1%	1%	0%
Wspieranie przedsiębiorczości, fundusze na rozpoczęcie działalności gospodarczej	2%	1%	0%
Wsparcie rynku pracy, promocja zatrudnienia: dofinansowywanie staży dla bezrobotnych	2%	0%	0%
Korzyści dla nauki, finansowanie nauki, współpraca naukowa	1%	0%	0%
Inwestycje sportowe: orliki, stadiony	1%	0%	
Skok cywilizacyjny, odbudowa kraju – ogólnie	1%	0%	0%
<b>OTWARTE GRANICE: KORZYŚCI DLA OBYWATELI</b>			
Otwarcie granic, swoboda przemieszczania się, strefa Schengen, brak wiz	31%	27%	22%
Swoboda podejmowania pracy w UE, otwarty rynek pracy, przepływ pracowników	17%	10%	7%
Swoboda podróżowania, rozwój turystyki	3%	5%	7%
Możliwość kształcenia, studiowania za granicą	2%	1%	1%
Możliwość emigracji, osiedlenia się za granicą	0%	1%	1%
Korzyści dla młodych, szanse dla młodych	2%	1%	0%
Łatwiejszy dostęp do opieki medycznej za granicą	1%	0%	0%

## Jakie są plusy członkostwa Polski w UE?

NAJCZĘSTSZE ODPOWIEDZI	II 2014	III 2019	III 2024
<b>GOSPODARKA I WARUNKI ŻYCIA</b>			
Korzyści dla gospodarki – rozwój gospodarczy, swobodny przepływ kapitału, bezpieczeństwo ekonomiczne	10%	11%	12%
Rozwój handlu – brak barier celnych, rynki zbytu	6%	6%	9%
Poprawa materialnych warunków życia, likwidacja biedy	1%	2%	2%
<b>ROLNICTWO</b>			
Korzyści dla rolnictwa – dopłaty do rolnictwa, poprawa sytuacji	13%	11%	5%
<b>BEZPIECZEŃSTWO POLSKI I JEJ POZYCJA NA ARENIE MIĘDZYNARODOWEJ</b>			
Bezpieczeństwo kraju, całej Europy, pokój, współpraca w dziedzinie obronności, obrona przed Rosją	5%	3%	12%
Lepsza pozycja Polski w Europie: wpływ na decyzje UE, wzrost znaczenia Polski	1%	3%	1%
<b>WSPÓLNOTA POLITYCZNA</b>			
Wsparcie państw unijnych, nie jesteśmy sami, pomoc w razie problemów, siła państw – ogólnie	0%	2%	6%
Wspólna polityka i współpraca w różnych dziedzinach, wspólne działanie	1%	2%	2%
Ujednoczenie prawa, prymat prawa europejskiego nad polskim, lepsze prawo, praworządność	1%	2%	2%
Kontrola i nadzór UE, Unia nas pilnuje, egzekwowanie praworządności	1%	2%	1%
Wspólna tożsamość: jesteśmy Europejczykami, poczucie wspólnoty i więzi	0%	2%	1%
Wspólnota polityczna, integracja polityczna – ogólnie	0%	1%	1%
<b>OTWARCIE NA ŚWIAT</b>			
Otwarcie na świat, integracja ze światem, kontakty, wzajemne poznanie	3%	2%	0%
<b>INNE PLUSY</b>			
Wolność, prawa i swobody obywatelskie	1%	1%	1%
Demokracja, wartości demokratyczne	1%	0%	0%
OGÓLNIE: same plusy, jest lepiej	1%	2%	1%
<b>BRAK PLUSÓW, BRAK KORZYŚCI</b>	6%	2%	8%
<b>NIE WIEM, NIE INTERESUJĘ SIĘ</b>	13%	11%	12%

Respondentom trudniej jest określić negatywne następstwa przynależności do UE niż jego pozytywne efekty: 19% badanych nie widzi minusów obecności we Wspólnocie, zaś 18% nie potrafi ich wymienić. W ubiegłych latach odsetek takich osób był jednak znacząco większy: stanowili oni łącznie 47% w 2014 roku i łącznie 53% w 2019 roku.

Postrzegane mankamenty związane z przynależnością do UE, podobnie jak w latach ubiegłych, koncentrują się wokół kwestii konieczności dostosowania polskiego prawa do prawa unijnego oraz nadmiernego ograniczenia suwerenności Polski. W ocenie badanych prymat prawa unijnego nad prawem polskim oznacza często konieczność wdrożenia niekorzystnych dla nas przepisów, przepisów postrzeganych jako zbyt daleko idące, niedostosowane do polskich warunków i możliwości, a w najlepszym wypadku – niepotrzebne i zbyt drobiazgowo. Badani mówią o braku samodzielności Polski, uzależnieniu od Unii i politycznej presji, aby podporządkować się decyzjom organów unijnych. Dodatkowo podnoszą niekiedy kwestię postrzeganego braku równości państw członkowskich, dominacji Niemiec i Francji w Unii Europejskiej oraz słabej pozycji Polski, która ma niewielki wpływ na decyzje zapadające we Wspólnocie i jest gorzej traktowana. Po raz pierwszy wskazywano wyraźnie obszary, w których wprowadzane lub projektowane ograniczenia są zbyt duże: dotyczy to głównie kwestii ochrony środowiska i klimatu oraz – związanej z tym – transformacji energetycznej. W tym kontekście przywoływano unijny Zielony Ład. Problemy rolnictwa, które kiedyś dotyczyły głównie niższych płatności bezpośrednich, limitów produkcyjnych itp., obecnie wiążane są raczej z wymogami dotyczącymi ekologii oraz z otwarciem rynku dla ukraińskich towarów rolnych.

Pozostałe kwestie stanowią, można powiedzieć, jedynie tło dla wyżej wymienionych. Dekadę po wejściu do Unii sporo osób narzekało na niekorzystne społeczno-gospodarcze skutki członkostwa. Obecnie takich głosów jest bardzo niewiele i, co ciekawe, przeszkadza raczej nadmiar regulacji ograniczających działanie wolnego rynku niż konieczność konkurowania z podmiotami zagranicznymi.

Niepokój ankietowanych budzą też napływ uchodźców i imigrantów oraz zmiany kulturowe i obyczajowe postrzegane jako zagrożenie dla polskiej kultury i obyczajów, dla polskiej tożsamości narodowej.

Sporadycznie podnoszona jest kwestia finansowych skutków członkostwa – wysokich wpłat do budżetu Unii, blokowania przez długi czas wypłat pieniędzy oraz ewentualnej konieczności zwrotu pieniędzy otrzymanych z funduszy unijnych.

## Jakie są minusy członkostwa Polski w UE?

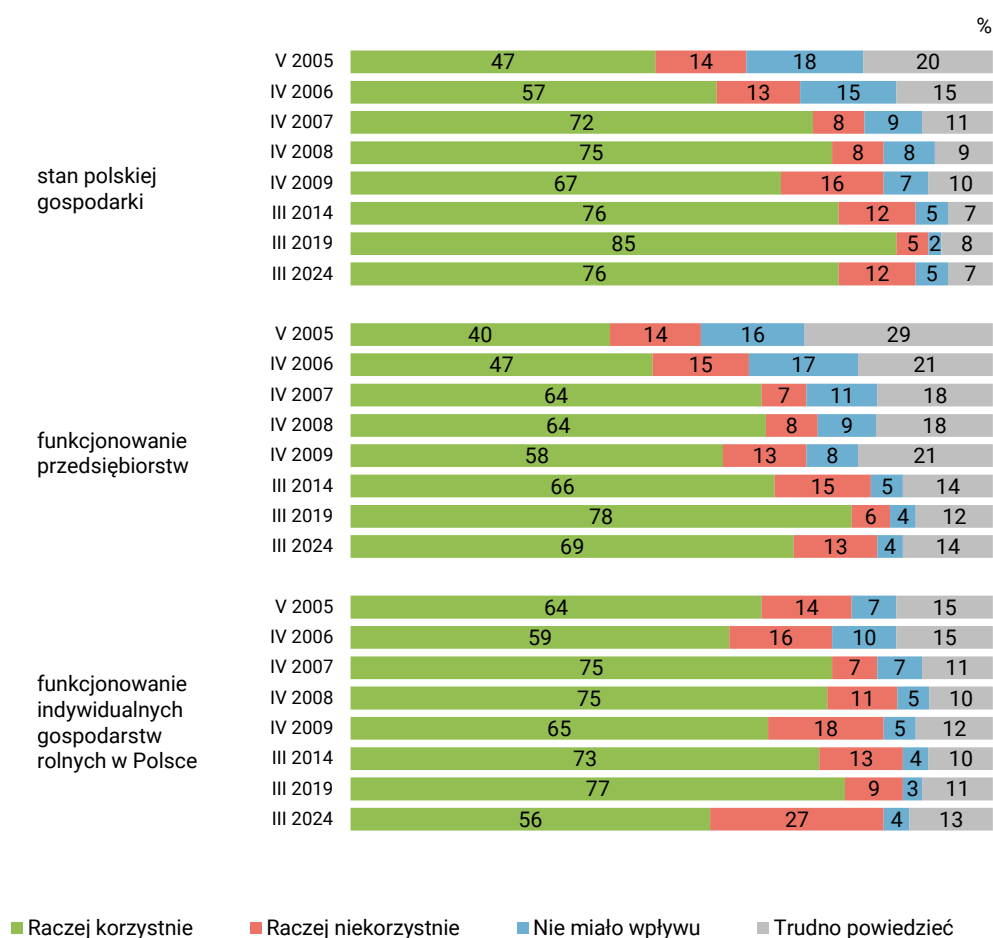
NAJCZĘSTSZE ODPOWIEDZI	II 2014	III 2019	III 2024
<b>PRAWO I SUWERENNOŚĆ</b>			
Nadmiernie ograniczona suwerenność, ingerencja w sprawy Polski, rządy Brukseli, presja unijna	8%	23%	21%
Konieczność dostosowania prawa polskiego do prawa unijnego, prawo unijne jest ponad prawem polskim	6%	6%	15%
Regulacje dotyczące ochrony środowiska i klimatu, zbyt duże wymogi w tym zakresie, Zielony Ład	1%	0%	10%
Zastrzeżenia do przepisów prawa unijnego, biurokracja: nadmierne regulacje prawne, drobiazgowość przepisów	12%	4%	6%
Brak równości Polski z innymi krajami unijnymi, dominacja Niemiec i Francji, słaba pozycja Polski w UE	2%	5%	3%
Polityka energetyczna Unii	0%	0%	2%
Nagonka na Polskę, złe traktowanie Polski – ogólnie	0%	1%	2%
Obawy przed nadmierną integracją, dążeniem do federalizacji	0%	0%	1%
Reforma wymiaru sprawiedliwości – spór Polski z UE	0%	1%	0%
<b>GOSPODARKA I WARUNKI ŻYCIA</b>			
Za mało wolnego rynku, za dużo regulacji	2%	0%	3%
Niekorzystne skutki gospodarcze: za dużo kapitału zagranicznego, nadmierny import	5%	2%	1%
Perspektywa wprowadzenia euro	3%	2%	1%
Złe warunki życia, wysokie koszty utrzymania: inflacja, wzrost cen, niskie dochody	5%	1%	1%
Różnice w poziomie życia w Polsce i w UE, polskie zarobki, ceny unijne	2%	1%	0%
Emigracja zarobkowa Polaków i jej złe skutki	1%	1%	0%
Bezrobocie	4%	0%	0%
<b>ROLNICTWO</b>			
Problemy rolnictwa i producentów żywności	6%	2%	5%
<b>ZAGROŻENIA DLA TRADYCJI, OBYCZAJÓW, KULTURY</b>			
Imigracja, napływ uchodźców	1%	3%	3%
Zagrożenia dla tradycji, obyczajów, kultury: narzucanie lewicowej ideologii, gender, zagrożenie dla tożsamości narodowej	2%	2%	2%
<b>FINANSOWE SKUTKI INTEGRACJI</b>			
Duże koszty członkostwa, konieczność wpłacania składek	2%	1%	2%
Nierówny, niesprawiedliwy podział pieniędzy z UE	0%	1%	0%
Zadłużanie kraju, miast, regionów	1%	0%	0%
Obawa, że trzeba będzie zwracać pieniądze z UE	1%	0%	1%
Słabe wykorzystywanie pieniędzy unijnych, niewłaściwe rozliczanie funduszy unijnych	1%	0%	0%
<b>INNE</b>			
Konflikty, klótnie w UE, rozbieżne interesy państw UE	0%	0%	1%
Zbyt powolne działania UE, trudności w podejmowaniu decyzji	0%	0%	1%
Polityka zagraniczna i dot. bezpieczeństwa	1%	0%	1%
Problemy w innych sferach życia	1%	2%	2%
OGÓLNIE: krytycznie o członkostwie w UE	1%	0%	1%
NIE WIDZĘ MINUSÓW, POZYTYWNE OPINIE O UE	19%	29%	19%
TRUDNO POWIEDZIEĆ	28%	24%	18%

## OCENY SPOŁECZNO-GOSPODARCZYCH SKUTKÓW AKCESJI

Przystąpienie do Unii Europejskiej dało Polsce impuls do przyspieszenia rozwoju gospodarczego. Ekonomiczne korzyści związane z członkostwem w UE wynikały z jednej strony z dostępu do wspólnego europejskiego rynku i związane były m.in. z napływem bezpośrednich inwestycji zagranicznych i wzrostem obrotów w handlu zagranicznym, z drugiej strony – z transferami finansowymi z unijnego budżetu. Jak wynika z analiz Polskiego Instytutu Ekonomicznego nasz PKB *per capita* jest o 40% wyższy niż byłby w przypadku, gdyby Polska nie przystąpiła do Unii Europejskiej<sup>2</sup>.

CBOS

RYS. 4. Czy, Pana(i) zdaniem, przystąpienie Polski do Unii Europejskiej wpłynęło raczej korzystnie, raczej niekorzystnie czy też nie miało wpływu na:



<sup>2</sup> Zob. Raport PIE „Wielkie rozszerzenie. 20 lat członkostwa Europy Środkowej w UE”, dostępny <https://pie.net.pl/wp-content/uploads/2024/04/Wielkie-rozszerzenie.-20-lat-czlonkostwa-Europy-Srodkowej-w-UE.pdf>

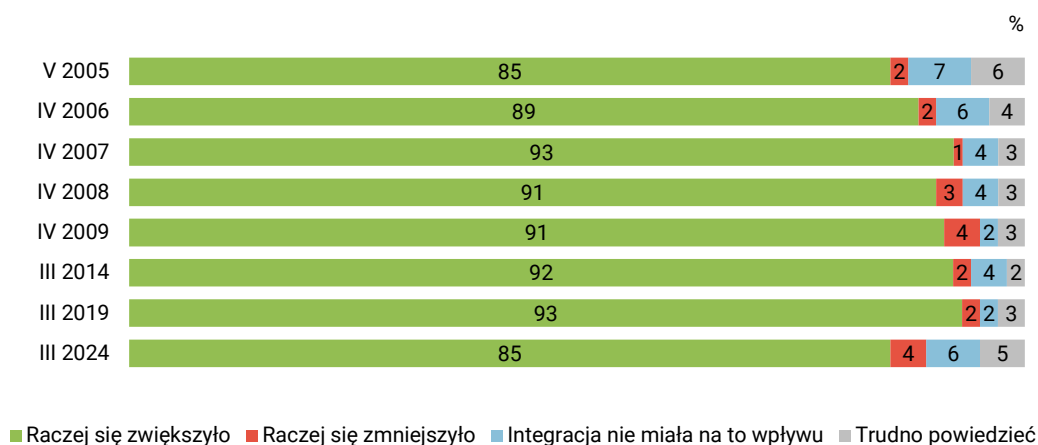
Polacy bardzo szybko zaczęli dostrzegać gospodarcze korzyści z integracji. Stały się one widoczne dla szerokich kręgów opinii publicznej w Polsce już w pierwszych latach po akcesji. Przekonanie o pozytywnym oddziaływaniu obecności w Unii na polską gospodarkę pięć lat temu, w 2019 roku, było niemal powszechne (wyrażało je wówczas 85% badanych). Rekordowo duży był również odsetek osób pozytywnie oceniających skutki członkostwa w UE dla polskich przedsiębiorstw i gospodarstw rolnych. Obecnie opinie o gospodarczych skutkach akcesji są wyraźnie mniej entuzjastyczne, choć nadal dobre.

O pozytywnym wpływie integracji na polską gospodarkę przekonanych jest 76% badanych (o 9 punktów procentowych mniej niż 5 lat temu). Ponad dwie trzecie respondentów (69%, o 9 punktów mniej niż poprzednio) uważa, że polskie firmy odnoszą korzyści z integracji. Stosunkowo najmniej osób (56%) dostrzega pozytywne efekty obecności w UE dla funkcjonowania gospodarstw rolnych w Polsce. Od 2019 roku aż o 19 punktów procentowych zmniejszył się odsetek badanych przekonanych o tym, że polskie gospodarstwa rolne korzystają z obecności w UE. Równocześnie trzykrotnie (z 9% do 27%) zwiększył się odsetek osób przeświadczonych, że rolnicy tracą na integracji. Wśród samych rolników opinie o skutkach integracji dla rolnictwa rozkładają się dość podobnie jak wśród ogółu badanych: 58% ocenia je pozytywnie, 31% – negatywnie.

Jednym z najpowszechniej dostrzeganych skutków członkostwa jest migracja zarobkowa Polaków. Obecnie 85% badanych zauważa, że po przystąpieniu Polski do Unii Europejskiej nasi rodacy częściej, niż to miało miejsce wcześniej, podejmują pracę za granicą.

CBOS

RYS. 5. Czy, Pana(i) zdaniem, w wyniku przystąpienia Polski do Unii Europejskiej podejmowanie przez Polaków pracy za granicą raczej się zwiększyło, raczej się zmniejszyło czy też integracja nie miała na to wpływu?

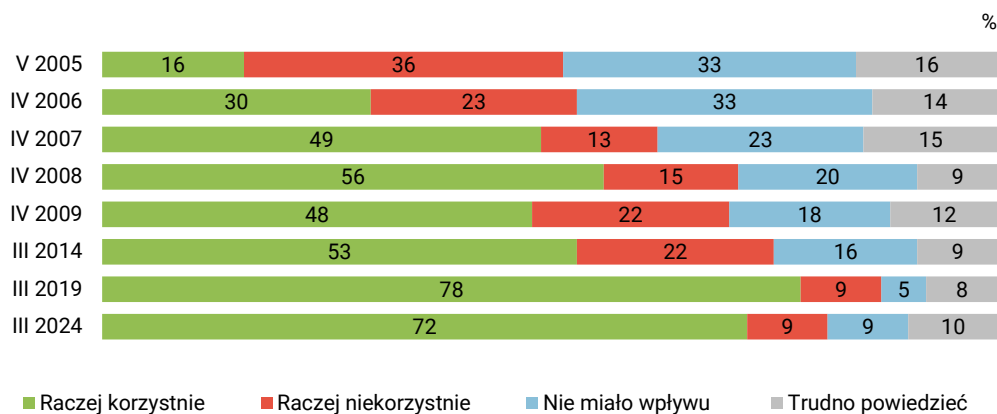


Pozytywne skutki integracji dla materialnych warunków bytu Polaków zauważa dziś 72% badanych. Odsetek ten jest tylko nieco niższy niż pięć latu, ale nadal zdecydowanie wyższy niż w badaniach realizowanych w pierwszej dekadzie po akcesji. Opinie w tej kwestii zależą przede wszystkim od oceny własnej sytuacji materialnej. Im jest ona lepsza, tym częstsze przekonanie o korzystnym wpływie

integracji z UE na materialne warunki życia. O poprawie poziomu życia Polaków w wyniku akcesji mówi zatem 79% badanych dobrze oceniających warunki bytowe swojego gospodarstwa domowego i 45% określających jej jako złe.

CBOS

RYS. 6. Czy, Pana(i) zdaniem, przystąpienie Polski do Unii Europejskiej wpłynęło raczej korzystnie, raczej niekorzystnie czy też nie miało wpływu na materialne warunki życia Polaków?



## OCENY CYWILIZACYJNO-KULTUROWYCH SKUTKÓW AKCESJI

Mniej wyraźne zmiany w stosunku do roku 2019 notujemy w opiniach o szerszym cywilizacyjnym i kulturowym oddziaływaniu przynależności Polski do UE.

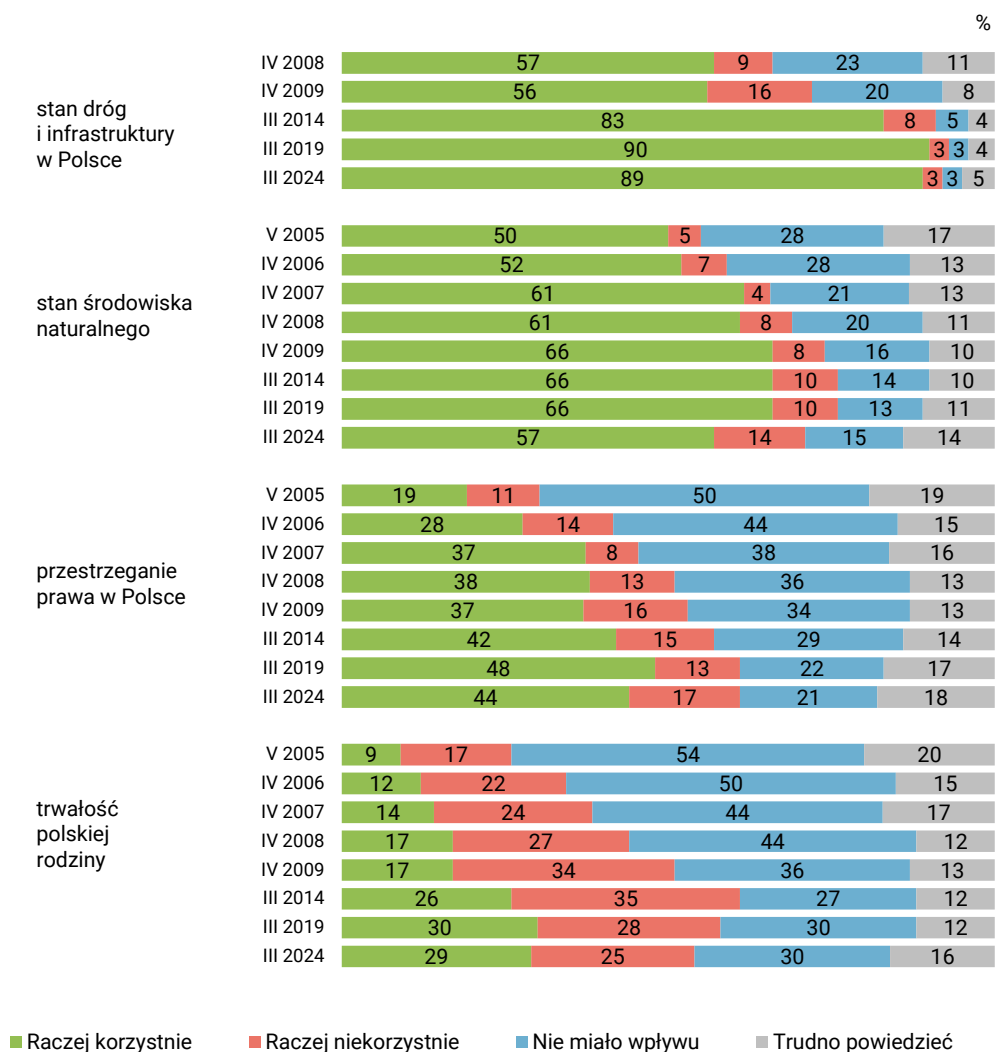
Do niekwestionowanych pozytywnych efektów cywilizacyjnych członkostwa należy poprawa stanu dróg i infrastruktury w naszym kraju. Odsetek osób dostrzegających pozytywne zmiany w tym zakresie pozostaje niezmiennie bardzo wysoki (89%).

Większość ankietowanych (57%) zauważa korzystne oddziaływanie obecności w UE na stan środowiska naturalnego w Polsce. Odsetek wyrażających taką opinię jest jednak obecnie niższy niż w latach ubiegłych, poczynając od 2007 roku. Być może wynika to z rosnącej dezaprobaty dla polityki UE w tym zakresie, która jest postrzegana jako zbyt ambitna i kosztowna dla polskiego społeczeństwa.

Ponad dwie piąte badanych (44%) dostrzega pozytywny wpływ członkostwa w UE na przestrzeganie prawa w Polsce. Odsetek takich osób także jest obecnie nieco niższy niż 5 lat temu (o 4 punkty procentowe).

Od 2019 roku nie zmieniły się w wyraźny sposób opinie o wpływie integracji na trwałość polskiej rodziny – 29% osób uważa, że wpływ ten jest korzystny, zaś 25% – uznaje go za niekorzystny.

RYS. 7. Czy, Pana(i) zdaniem, przystąpienie Polski do UE wpłynęło raczej korzystnie, raczej niekorzystnie czy też nie miało wpływu na:



Obok przywiązania do rodziny cechą konstytutywną polskiej tożsamości narodowej jest religijność. Z biegiem czasu przybywa osób, które konstatują, że członkostwo w Unii sprzyja słabnięciu religijności – tego zdania jest obecnie 43% ankietowanych, o 8 punktów więcej niż w 2019 roku.

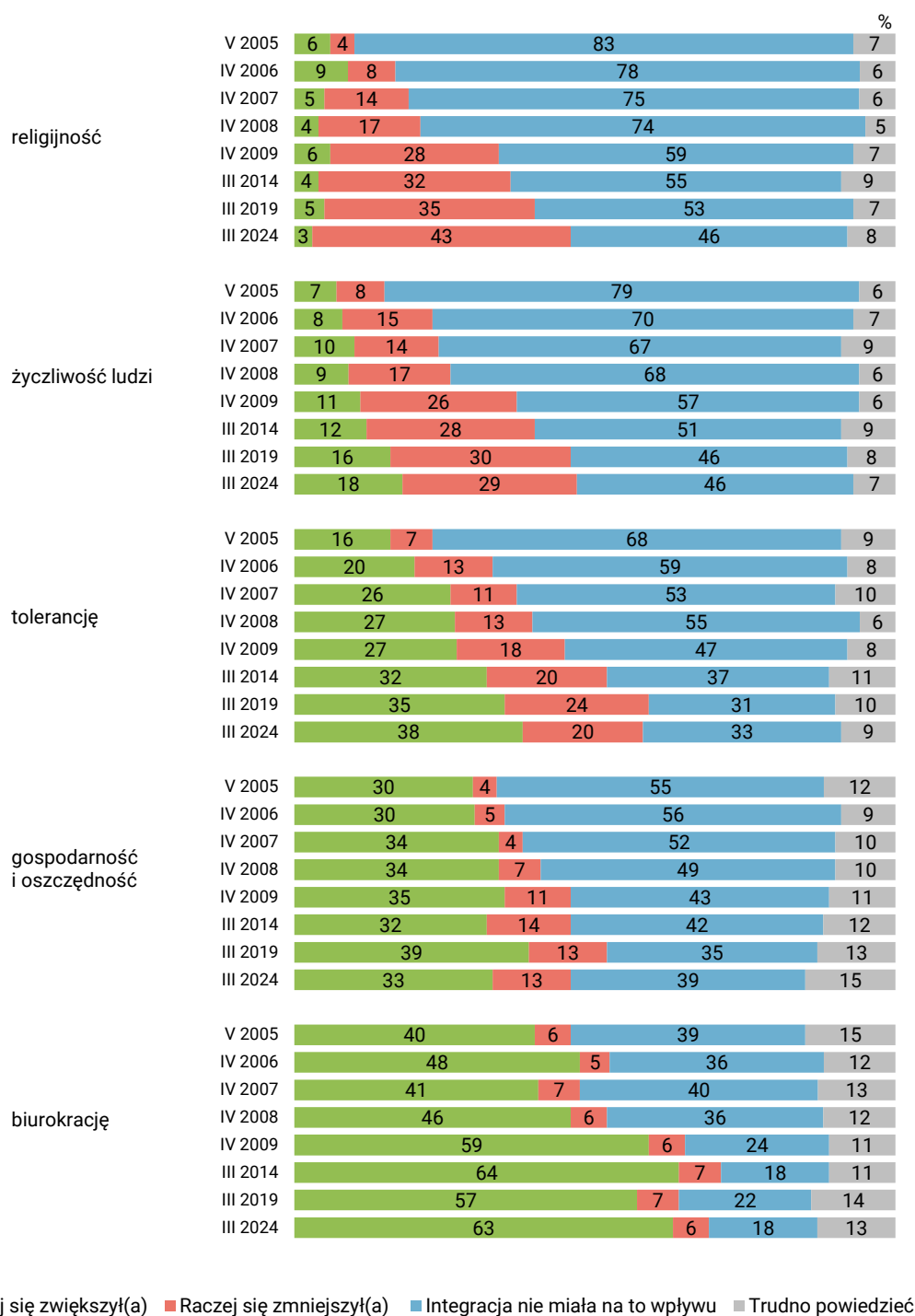
W porównaniu z rokiem 2019 Polacy nieco częściej skłonni są zauważać pozytywne oddziaływanie członkostwa w UE na sferę stosunków międzyludzkich. Przybyło osób dostrzegających wzrost tolerancji wobec innych (38%, o 3 punkty procentowe więcej niż poprzednio). Nieco więcej osób niż w 2019 roku uważa, że Polacy stali się bardziej życzliwi wobec siebie (18%, wzrost o 2 punkty), choć nadal więcej osób sądzi, że jest odwrotnie – zdaniem 29% badanych wzajemna życzliwość zmniejszyła się od czasu wejścia do UE.

Ponadto mniej osób niż 5 lat temu (spadek z 39% do 33%) uważa, że po wejściu do UE Polacy stali się bardziej gospodarni i oszczędni.

Najczęściej dostrzeganym negatywnym zjawiskiem związanym z przynależnością do Unii Europejskiej jest zwiększenie się biurokracji. Jej rozrost po wejściu Polski do UE jest obecnie bardziej odczuwalny niż pięć lat temu (wzrost z 57% do 63%).

CBOS

RYS. 8. Czy, Pana(i) zdaniem, w wyniku przystąpienia Polski do UE raczej zwiększył(a) się, raczej zmniejszył(a) się czy też integracja nie miała wpływu na:



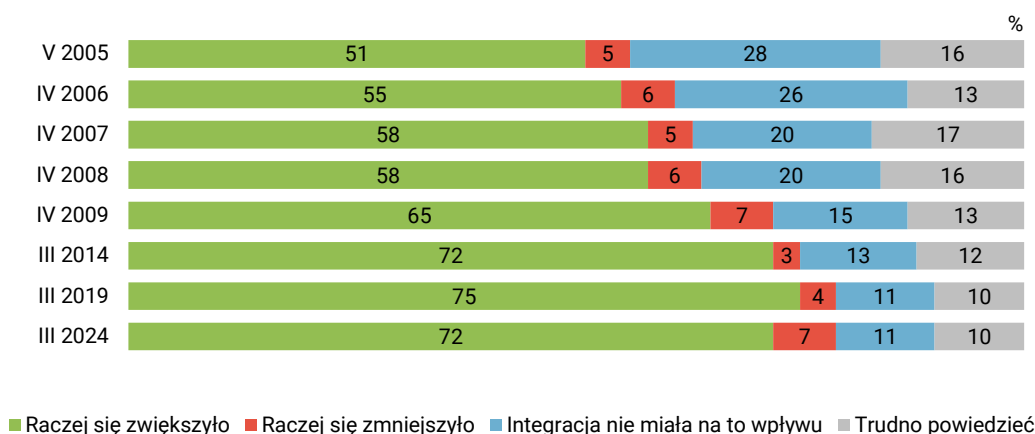
## OCENY SKUTKÓW AKCESJI DLA SYTUACJI POLSKI W EUROPIE I NA ŚWIECIE

Polacy nadal w zdecydowanej większości doceniają korzystne skutki członkostwa w Unii Europejskiej dla sytuacji Polski na arenie międzynarodowej.

Niemal trzy czwarte respondentów (72%, o 3 punkty procentowe mniej niż pięć lat temu) uważa, że bezpieczeństwo naszego kraju po wejściu do UE wzrosło.

CBOS

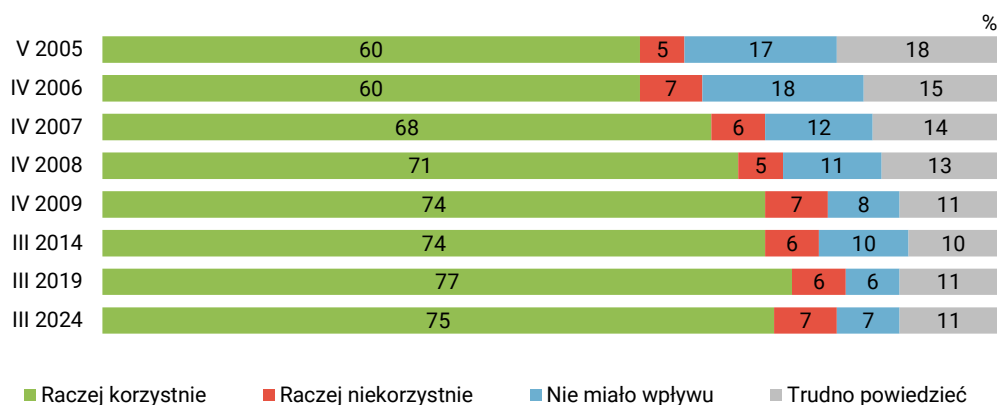
RYS. 9. Czy, Pana(i) zdaniem, w wyniku przystąpienia Polski do UE bezpieczeństwo międzynarodowe Polski raczej zwiększyło się, raczej zmniejszyło się czy też integracja nie miała na to wpływu?



Trzy czwarte ankietowanych (75%, o 2 punkty procentowe mniej niż pięć lat temu) jest zdania, że obecność Polski w Unii wzmocniła pozycję naszego kraju w Europie.

CBOS

RYS. 10. Czy, Pana(i) zdaniem, przystąpienie Polski do UE wpłynęło raczej korzystnie, raczej niekorzystnie czy też nie miało wpływu na pozycję Polski w Europie?

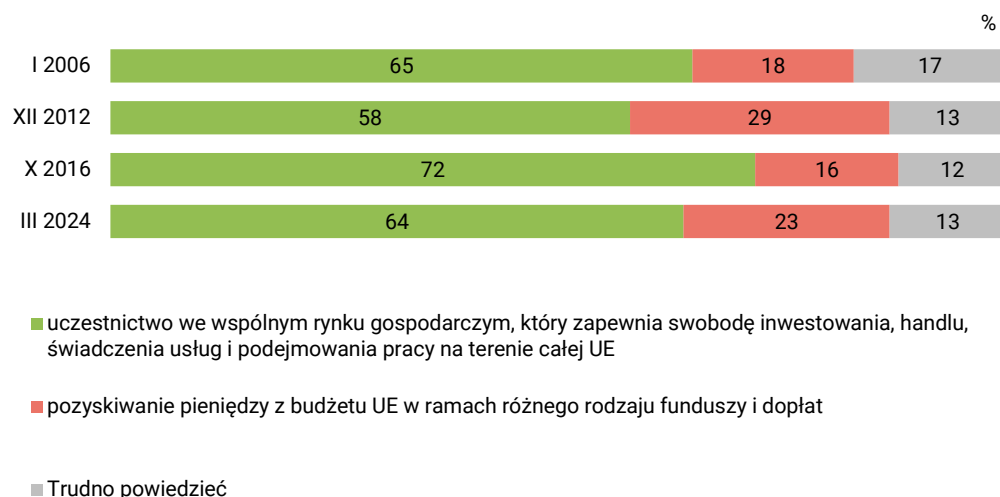


## DOSTĘP DO FUNDUSZY UNIJNYCH CZY WSPÓLNY RYNEK?

Omawiane wcześniej wyniki badania pokazują, że z jednej strony postrzegane korzyści z członkostwa naszego kraju w UE dotyczą głównie możliwości pozyskiwania funduszy unijnych, z drugiej zaś wynikają z otwarcia granic i uczestnictwa we wspólnym rynku. Jeśli porównujemy znaczenie obu tych czynników dla rozwoju Polski, to okazuje się, że nie tylko w opinii ekspertów, ale także w ocenie Polaków możliwość uczestniczenia we wspólnym rynku opartym na swobodnym przepływie ludzi, kapitału, towarów i usług jest ważniejsza niż samo korzystanie z funduszy unijnych. Tego zdania jest obecnie 64% badanych. Przekonanie to wyrażane było najczęściej także we wcześniej realizowanych badaniach, począwszy od pierwszych lat po akcesji.

CBOS

RYS. 11. Czy, Pana(i) zdaniem, dla rozwoju Polski ważniejsze jest:



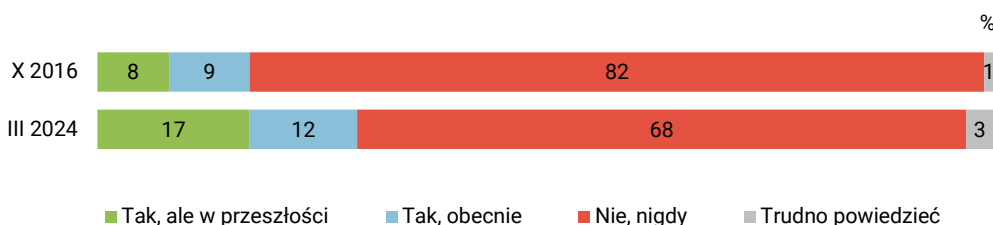
Przekonanie, że Polska więcej zyskuje mając możliwość uczestniczenia we wspólnym rynku gospodarczym niż poprzez absorpcję funduszy unijnych, przeważa we wszystkich analizowanych grupach społeczno-demograficznych oraz w elektoratach ugrupowań cieszących się obecnie największym poparciem społecznym.

## KTO KORZYSTA Z FUNDUSZY UNIJNYCH?

Pośrednio z funduszy unijnych korzystają wszyscy lub niemal wszyscy Polacy, np. jako użytkownicy dróg czy innych obiektów współfinansowanych z pieniędzy unijnych, jednak spora część dorosłych to bezpośredni beneficjenci środków unijnych. Z funduszy Unii Europejskiej – poprzez dopłaty, dotacje lub udział w projektach unijnych – korzysta lub korzystała w przeszłości więcej niż jedna czwarta respondentów (ogółem 29%). Od roku 2016 odsetek składających takie deklaracje zwiększył się o 12 punktów procentowych.

CBOS

RYS. 12. Czy Pan(i) osobiście kiedykolwiek korzystał(a) lub korzysta obecnie z pieniędzy unijnych, np. otrzymywał(a) lub otrzymuje dopłaty, dotacje z Unii Europejskiej, brał(a) lub bierze udział w projektach unijnych?



Osoby korzystające z pieniędzy unijnych to przede wszystkim rolnicy, spośród których blisko trzy czwarte (73%) otrzymuje obecnie dofinansowanie, zaś dalsze 11% otrzymywało je w przeszłości. Wyróżniającą się grupą są też właściciele firm – ogółem 43% zadeklarowało korzystanie z funduszy unijnych (choć aż 33% robiło to w przeszłości).

W tegorocznym badaniu zapytaliśmy dodatkowo o uczestnictwo w jakichś aktywnościach, np. edukacyjnych czy sportowych, dofinansowywanych lub w pełni finansowanych przez Unię Europejską. Z deklaracji badanych wynika, że z tego rodzaju aktywności korzysta lub korzystało w przeszłości ogółem 29% badanych. Najczęściej robili to ludzie młodzi, przede wszystkim osoby do 24 roku życia (ogółem 58% z nich, w tym 43% uczestniczyło w tego rodzaju zajęciach w przeszłości), a szczególnie uczniowie i studenci (ogółem 67%, w tym 43% w przeszłości, zaś 24% obecnie). Wśród najczęściej korzystających z dofinansowywanych przez Unię aktywności jest też kadra kierownicza i specjaliści (robiło to 56% z nich, w tym 43% w przeszłości).

CBOS

RYS. 13. Czy kiedykolwiek korzystał(a) Pan(i) z jakichś aktywności, np. edukacyjnych, sportowych, dofinansowywanych lub w pełni finansowanych przez Unię Europejską?



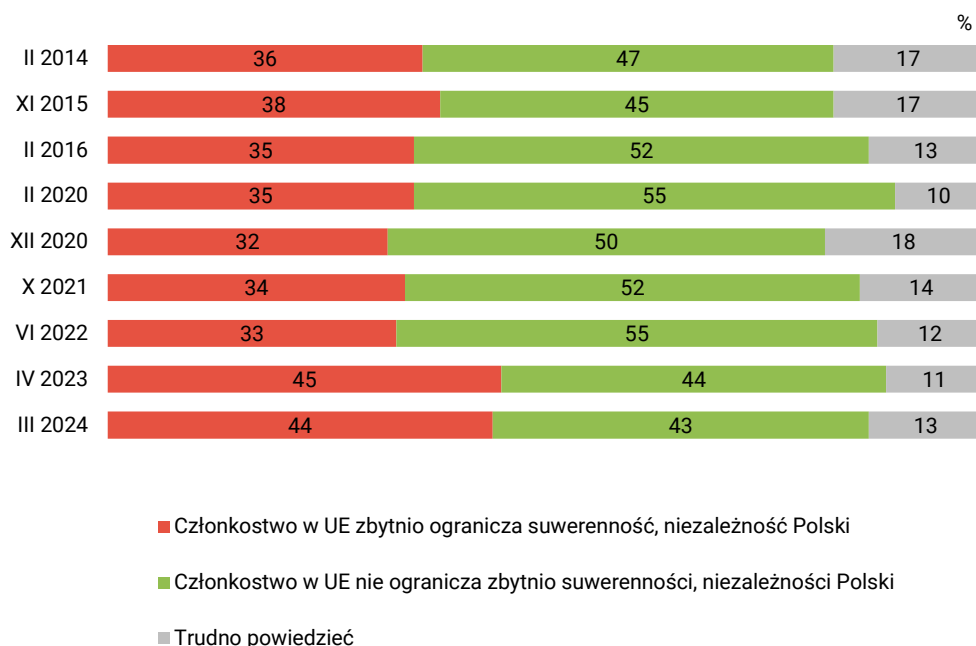
## OCENA SUWERENNOŚCI POLSKI W UE

Możliwość kształtowania wspólnej polityki w Unii Europejskiej wiąże się z przekazaniem organom unijnym części kompetencji państw narodowych. Zacieśnianie integracji oznacza zatem ograniczenie suwerenności państw członkowskich (czy też jej uwspólnienie) w wielu dziedzinach.

Omawiane wcześniej odpowiedzi badanych na pytanie otwarte o plusy i minusy członkostwa w UE pokazują, że kwestie związane z prymatem prawa europejskiego nad prawem polskim i ograniczenia z tego wynikające częściej niż w poprzednio realizowanych badaniach (w 2014 i 2019 roku) są obecnie przedmiotem krytyki. Odpowiedzi na pytanie zamknięte, zadawane przez CBOS od 2014 roku, a dotyczące postrzegania suwerenności naszego kraju wskazują, że już rok temu przybyło osób mających poczucie, że członkostwo w Unii nadmiernie ogranicza niezależność Polski. Już wówczas można było to łączyć z kryzysem zbożowym (związanym z niekontrolowanym napływem ukraińskiego zboża i innych towarów rolnych z Ukrainy do Polski) i niezadowoleniem z konieczności uzgadniania decyzji w tej sprawie na poziomie unijnym. O ile w badaniach realizowanych do 2022 roku odsetek osób oceniających, że członkostwo w UE nie wiąże się ze zbytnim ograniczeniem suwerenności naszego kraju, był wyższy niż odsetek osób będących przeciwnego zdania, o tyle w 2023 roku obie grupy mniej więcej wyrównały się pod względem liczebności. Obecnie, podobnie jak rok temu, prawie tyle samo osób ocenia, że członkostwo nadmiernie narusza suwerenność Polski (44%), co uważa, że tak nie jest (43%).

CBOS

RYS. 14. Z którym ze stwierdzeń się Pan(i) zgadza?



Pogląd, zgodnie z którym przynależność do UE zbyt mocno uszczupla suwerenność Polski, jest rozpowszechniony przede wszystkim wśród przeciwników członkostwa w Unii, ale zgadza się z nim także co trzeci jego zwolennik.

TABELA 5

Stosunek do członkostwa Polski w UE	Z którym ze stwierdzeń się Pan(i) zgadza?		
	Członkostwo w UE zbyt mocno ogranicza suwerenność, niezależność Polski	Członkostwo w UE nie ogranicza zbyt mocno suwerenności, niezależności Polski	Trudno powiedzieć
	w procentach		
Zwolennicy	34	53	13
Przeciwnicy	84	7	9
Niezdecydowani	51	8	41

Przekonanie, że obecność w UE wiąże się z nadmiernym ograniczeniem suwerenności Polski, znacząco częściej wyrażają mężczyźni (53%) niż kobiety (35%). Częściej niż przeciętnie tę opinię podzielają mieszkańcy wsi (48%) i małych miast (52%), respondenci z wykształceniem zasadniczym zawodowym (56%) oraz osoby źle oceniające materialne warunki swojego gospodarstwa domowego (59%). W grupach społeczno-zawodowych o zagrożeniu suwerenności najczęściej mówią: średni personel, technicy (56%), robotnicy (57%) i rolnicy (54%). Przekonanie, że członkostwo w UE nie ogranicza zbyt mocno niezależności Polski, jest najczęstsze wśród mieszkańców największych miast (61%), osób najlepiej wykształconych i sytuowanych: badanych z wyższym wykształceniem (58%), respondentów mających miesięcznie do dyspozycji od 3000 zł wzwyż *per capita* (54%). W bardziej szczegółowo określonych kategoriach społecznych i zawodowych są to przede wszystkim kadra kierownicza i specjaliści (63%) oraz pracownicy administracyjno-biurowi (62%).

Postrzeganie zakresu suwerenności Polski w Unii Europejskiej różnicuje przede wszystkim orientacja polityczna i – szerzej – światopoglądowa. Większość badanych deklarujących prawicowe poglądy polityczne (67%) uważa, że członkostwo w UE powoduje zbyt daleko idące ograniczenie niezależności naszego kraju. Z kolei trzy czwarte ankietowanych o orientacji lewicowej (75%) nie dostrzega nadmiernego uszczuplenia niezależności Polski. Ponadto im częstszy udział w praktykach religijnych, tym częstsze poczucie, że członkostwo zagraża naszej suwerenności, i odwrotnie. O ile ograniczenie niezależności Polski niepokoi 54% badanych co najmniej raz w tygodniu uczestniczących w praktykach religijnych, o tyle niepokój tego nie podziela większość niepraktykujących (62%).

Kwestia suwerenności dzieli elektoraty na dwie grupy. O zbyt dużym ograniczaniu niezależności Polski w UE przekonani są wyborcy Konfederacji WiN oraz Prawa i Sprawiedliwości. Stanowiska tego nie podzielają natomiast w większości sympatycy Koalicji Obywatelskiej, Lewicy oraz Trzeciej Drogi.

TABELA 6

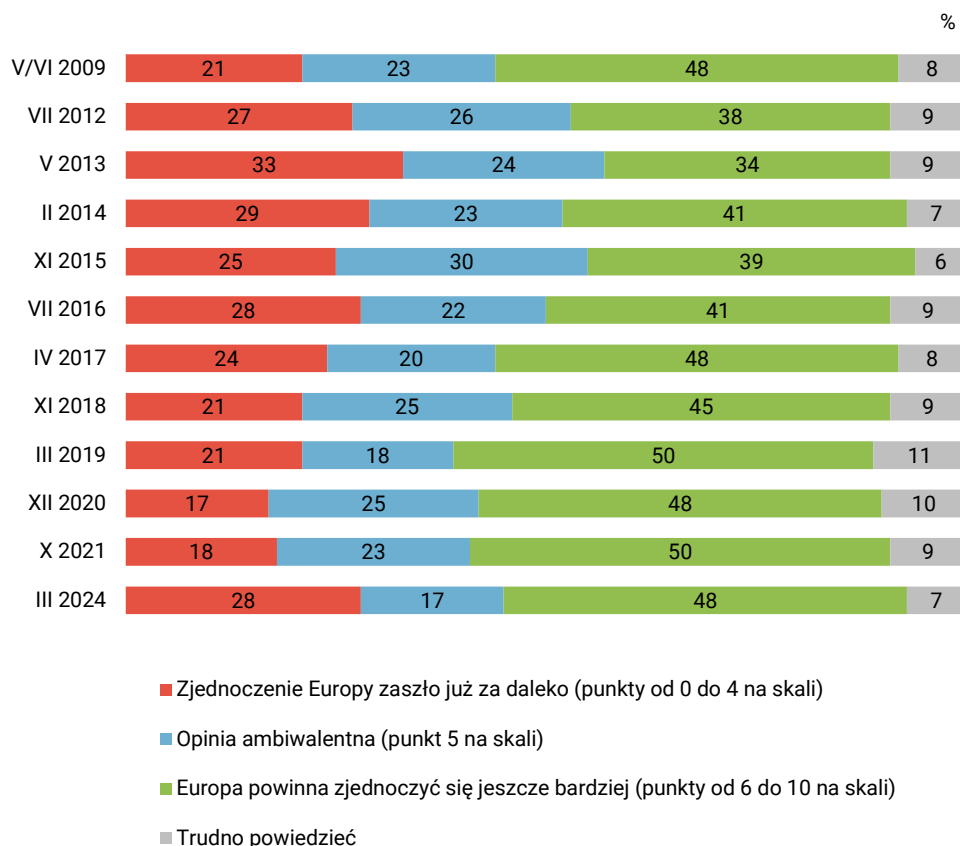
Potencjalne elektoraty	Z którym ze stwierdzeń się Pan(i) zgadza?		
	Członkostwo w UE zbyt ogranicza suwerenność, niezależność Polski	Członkostwo w UE nie ogranicza zbyt suwerenności, niezależności Polski	Trudno powiedzieć
w procentach			
Konfederacja WiN	86	7	7
Prawo i Sprawiedliwość	70	20	10
Trzecia Droga	29	58	13
Lewica*	12	79	9
Koalicja Obywatelska	12	80	8

\* Mała liczebność elektoratu w badanej próbie

## STOSUNEK DO POGŁĘBIANIA INTEGRACJI EUROPEJSKIEJ

W analizowane wcześniej trendy wpisują się zmiany w nastawieniu do rozwoju integracji europejskiej. W ostatnim okresie (od 2021 roku) znacząco przybyło osób sceptycznie podchodzących do pogłębiania tego procesu. Przekonanie o zbyt daleko idącej integracji wyraża obecnie 28% respondentów, o 10 punktów procentowych więcej niż dwa i pół roku temu. Nadal jednak niemal połowa badanych (48%, o 2 punkty mniej niż w roku 2021) jest zdania, że Europa powinna się zjednoczyć bardziej niż dotychczas. Ambiwalentne nastawienie do zwiększania integracji ma 17% badanych (wobec 23% poprzednio). Biorąc pod uwagę zarówno odsetek zwolenników, jak i odsetek przeciwników tego procesu można powiedzieć, że poparcie społeczne dla dalszego rozwoju integracji europejskiej jest obecnie najniższe od 2016 roku.

**RYS. 15. Niektórzy uważają, że Europa powinna się zjednoczyć jeszcze bardziej. Inni sądzą, że zjednoczenie Europy już zaszło za daleko. A jakie jest Pana(i) zdanie? Proszę określić swoje poglądy, korzystając ze skali od 0 (zjednoczenie Europy już zaszło za daleko) do 10 (Europa powinna zjednoczyć się jeszcze bardziej)**



Stosunek do zacieśniania integracji europejskiej zależy głównie od orientacji politycznej. Poparcie dla dalszej integracji Europy wyraża dwie trzecie badanych identyfikujących się z lewicą (67%), podczas gdy respondenci deklarujący prawicowe poglądy polityczne mniej więcej równie często opowiadają się za rozwojem integracji (40%), co skłonni są przychylić się do opinii, że zjednoczenie Europy zaszło już za daleko (41%). Poparciu dla pogłębiania integracji sprzyja brak zaangażowania religijnego – wśród nieuczestniczących w praktykach religijnych odsetek zwolenników pogłębiania integracji sięga 57%.

Kwestia rozwoju integracji wyraźnie różnicuje opinie elektoratów. Zwolennicy ugrupowań rządzącej koalicji są w większości zgodni co do potrzeby dalszego jednoczenia się w ramach UE. Na przeciwnym biegunie sytuują się sympatycy Konfederacji WiN w większości uznający, że proces integracji poszedł już za daleko. Pomiędzy tymi biegunami lokuje się elektorat Prawa i Sprawiedliwości, w którym grupy zwolenników i przeciwników rozwoju integracji są niemal równo liczne.

TABELA 7

Potencjalne elektoraty	Niektórzy uważają, że Europa powinna się zjednoczyć jeszcze bardziej. Inni sądzą, że zjednoczenie Europy już zaszło za daleko. A jakie jest Pana(i) zdanie?			
	Zjednoczenie Europy już zaszło za daleko	Opinia ambiwalentna	Europa powinna zjednoczyć się jeszcze bardziej	Trudno powiedzieć
	w procentach			
Konfederacja WiN	64	9	24	3
Prawo i Sprawiedliwość	39	17	38	6
Trzecia Droga	10	13	73	4
Koalicja Obywatelska	13	13	71	3
Lewica*	12	16	67	5

\* Mała liczebność elektoratu w badanej próbie

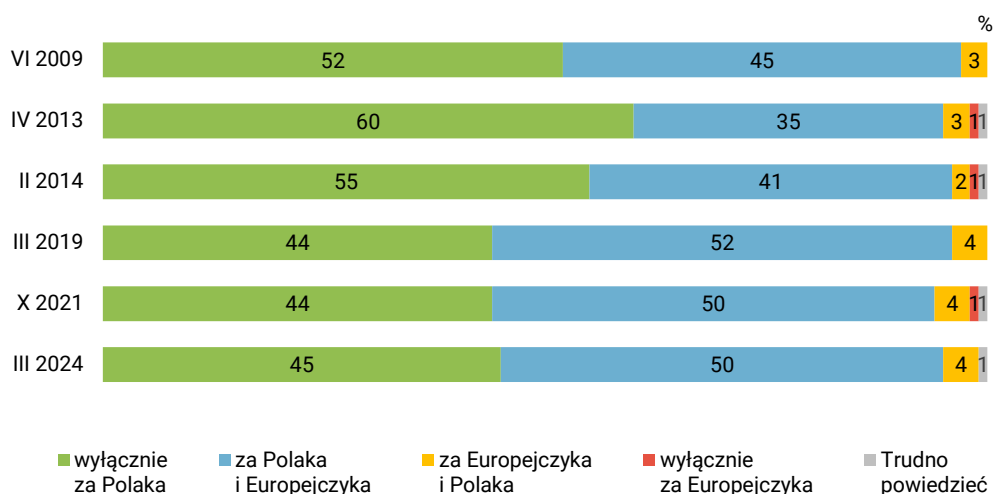
## TOŻSAMOŚĆ NARODOWA I EUROPEJSKA

Ogółem 54% badanych zadeklarowało, że czuje się Europejczykami, przy czym europejska tożsamość jest wtórna wobec tożsamości narodowej (w przypadku 50% respondentów), sporadycznie zaś uznawana jest za ważniejszą (4%). Wyłącznie Polakami czuje się 45% ogółu ankietowanych.

Wyniki tegorocznego badania są zbliżone do tych sprzed dwóch i pół roku. Z dłuższej perspektywy czasowej można zauważyć wzmocnienie identyfikacji z Europą, w badaniach realizowanych do 2014 roku osoby czujące się Europejczykami stanowiły mniejszość. W marcu 2019 roku po raz pierwszy ponad połowa ankietowanych określiła siebie jako (także lub – rzadko – wyłącznie) Europejczyków.

CBOS

RYS. 16. Czy uważa się Pan(i):



Deklaracje w tej kwestii wiążą się ze stosunkiem do członkostwa w UE. Jego zwolennicy identyfikują się w większości nie tylko jako Polacy, ale także jako Europejczycy, natomiast większość przeciwników obecności w UE utożsamia się jedynie z Polską.

TABELA 8

Stosunek do członkostwa w UE	Czy uważa się Pan(i):				
	wyłącznie za Polaka	za Polaka i Europejczyka	za Europejczyka i Polaka	wyłącznie za Europejczyka	Trudno powiedzieć
	w procentach				
Zwolennicy	36	58	5	0	1
Przeciwnicy	74	23	1	0	1
Niezdecydowani	65	25	3	0	7

Autoidentyfikacje Polaków różnicuje status społeczno-ekonomiczny badanych, miejsce zamieszkania oraz wiek. Wyłącznie Polakami czuje się większość osób z wykształceniem podstawowym lub gimnazjalnym (77%) i zasadniczym zawodowym (58%), mieszkańców wsi (52%, wśród rolników – 58%) i małych miast (57%), osób o miesięcznych dochodach *per capita* poniżej 2000 zł (64%) oraz respondentów w wieku 65+ (57%). Europejską tożsamość szczególnie często deklarują osoby z wykształceniem wyższym (ogółem 76%), mieszkańcy największych miast (76%), kadra kierownicza i specjaliści (74%), pracownicy administracyjno-biurowi (78%) i właściciele firm (70%).

Autoidentyfikacje Polaków łączą także z orientacją polityczną i – szerzej – światopoglądową. Najbardziej związane z Europą czują się osoby deklarujące lewicowe poglądy polityczne (ogółem 79%), rzadziej – respondenci o sympatiach prawicowych (ogółem 43%), spośród których ponad połowa (57%) identyfikuje się wyłącznie w kategoriach narodowych. Warto dodać, że tożsamości opartej wyłącznie na przynależności narodowej częściej towarzyszy brak sprecyzowanych poglądów politycznych niż prawicowa orientacja polityczna. Odsetek czujących się wyłącznie Polakami wśród osób niepotrafiących określić swoich przekonań politycznych sięga 64%. Do kategorii wyłącznie narodowej odwołuje się ponadto większość osób najbardziej religijnych – przede wszystkim tych biorących udział w praktykach religijnych kilka razy w tygodniu (75%).

Opisane zróżnicowania znajdują odzwierciedlenie w deklaracjach elektoratów. Wyłącznie Polakami czuje się większość wyborców Prawa i Sprawiedliwości oraz Konfederacji WiN. Zwolennicy ugrupowań tworzących koalicję rządową w większości definiują się także jako Europejczycy.

TABELA 9

Potencjalne elektoraty	Czy uważa się Pan(i):				
	wyłącznie za Polaka	za Polaka i Europejczyka	za Europejczyka i Polaka	wyłącznie za Europejczyka	Trudno powiedzieć
	w procentach				
Prawo i Sprawiedliwość	67	32	1	0	0
Konfederacja WiN	56	41	2	0	1
Trzecia Droga	27	68	4	0	1
Lewica	19	67	12	2	0
Koalicja Obywatelska	14	74	9	1	2

\* Mała liczebność elektoratu w badanej próbie

\*\*\*

Po dwudziestu latach członkostwa w Unii Europejskiej Polacy ciągle chcą być częścią Wspólnoty. Obok motywów ekonomicznych i finansowych, za obecnością w Unii silniej niż w latach ubiegłych przemawia także potrzeba zapewnienia bezpieczeństwa krajowi i europejskiej jedności w obliczu zagrożenia ze strony Rosji. Równocześnie obserwujemy symptomy wzrostu niezadowolenia z ograniczeń związanych z członkostwem w Unii. Przepisy i regulacje unijne są częściej niż wcześniej postrzegane jako zbyt daleko idące, niedostosowane do polskich warunków i możliwości, a nawet niezgodne z polskimi interesami. Dotyczy to głównie dwóch obszarów: ochrony środowiska i klimatu oraz – związanej z tym – transformacji energetycznej, a także rolnictwa. Polskie gospodarstwa rolne były w ubiegłych latach wymieniane wśród głównych beneficjentów integracji. Obecnie ze względu na wymogi Zielonego Ładu i otwarcie rynku dla ukraińskich towarów rolnych przekonanie o korzyściach z integracji dla polskiego rolnictwa wyraźnie się zmniejszyło.

Zastrzeżenia wobec polityki Unii Europejskiej nie przekreślają przekonania o korzystnym bilansie członkostwa, jednak przyczyniają się do osłabienia (do niedawna wyrażanego niemal powszechnie) poparcia dla przynależności do Unii i narastania sceptycyzmu wobec dalszego rozwoju integracji europejskiej. Mimo tych niekorzystnych trendów nie obserwujemy słabnięcia identyfikacji z Europą – badani w większości deklarują, że czują się Polakami, ale także Europejczykami.

Opracowała

Beata Roguska

TABELA 1

		Czy osobiście popiera Pan(i) członkostwo Polski w Unii Europejskiej czy też jest Pan(i) temu przeciwny(a)?			Liczba osób
		Popieram	Jestem przeciwny(a)	Trudno powiedzieć	
		%	%	%	
Ogółem		77	17	7	1077
Płeć	Mężczyźni	75	21	5	510
	Kobiety	78	13	8	567
Wiek	18–24 lata	69	22	9	99
	25–34	80	16	4	165
	35–44	77	18	6	209
	45–54	77	18	5	179
	55–64	84	10	6	164
	65 lat i więcej	73	18	9	261
Miejsce zamieszkania	Wieś	72	21	7	446
	Miasto do 19 999	79	17	4	154
	20 000 – 99 999	78	15	7	210
	100 000 – 499 999	80	11	10	154
	500 000 i więcej mieszk.	86	13	1	114
Wysztalcenie	Podstawowe / gimnazjalne	63	23	14	152
	Zasadnicze zawodowe	74	19	7	228
	Średnie	78	17	5	380
	Wyższe	84	12	4	317
Grupa społeczna i zawodowa	Kadra kier., spec. z wyższym wyksz.	84	13	3	127
	Średni personel, technicy	72	22	5	50
	Pracownicy adm.-biurowi	87	8	6	88
	Pracownicy usług	83	16	1	84
	Robotnicy wykwalifikowani	77	17	7	125
	Robotnicy niewykwalifik.	59	24	17	29
	Rolnicy	67	26	7	46
	Pracujący na własny rach.	82	16	2	60
	Bezrobotni	73	19	8	17
	Emeryci	75	16	9	294
	Renciści	68	28	4	44
	Uczniowie i studenci	70	16	13	56
	Zajmujący się domem i inni	74	20	6	55
	Pracuje w:	inst. państw., publicznej	77	16	7
spółce właścicieli prywatnych i państwa		81	13	5	124
sekt. prywat. poza rolnict.		81	15	4	296
prywatnym gosp. rolnym		68	26	6	48
Dochody na jedną osobę	Do 1499 zł	71	25	4	94
	Od 1500 zł do 1999 zł	64	25	11	115
	Od 2000 zł do 2999 zł	80	13	7	193
	Od 3000 zł do 3999 zł	85	11	4	151
	4000 zł i więcej	87	11	2	186
	Trudno powiedzieć	64	24	12	130
	Odmowa odpowiedzi	77	15	8	209
Ocena własnych war. mater.	Złe	59	31	10	53
	Średnie	71	20	9	406
	Dobre	82	14	5	619
Udział w prakt. religijnych	Kilka razy w tygodniu	52	35	13	50
	Raz w tygodniu	70	21	9	338
	1–2 razy w miesiącu	80	14	6	182
	Kilka razy w roku	82	14	4	258
	W ogóle nie uczestniczy	84	11	5	236
Poglądy polityczne	Lewica	94	5	1	229
	Centrum	83	11	5	279
	Prawica	64	30	6	407
	Trudno powiedzieć	74	8	18	140

TABELA 2

		Ocena skutków członkostwa dla Polski				Liczba osób
		Członkostwo w UE przynosi Polsce więcej korzyści niż strat	Członkostwo w UE przynosi Polsce tyle samo korzyści co strat	Członkostwo w UE przynosi Polsce więcej strat niż korzyści	Trudno powiedzieć	
		%	%	%	%	
Ogółem		59	15	21	5	1081
Płeć	Mężczyźni	59	12	26	3	511
	Kobiety	59	18	16	7	570
Wiek	18–24 lata	56	16	26	2	102
	25–34	65	9	21	5	166
	35–44	61	12	24	2	210
	45–54	56	19	22	3	179
	55–64	67	18	12	3	164
	65 lat i więcej	52	16	20	12	260
Miejsce zamieszkania	Wieś	51	19	23	7	447
	Miasto do 19 999	64	13	17	5	154
	20 000 – 99 999	60	14	20	5	211
	100 000 – 499 999	67	13	16	4	154
	500 000 i więcej mieszk.	70	7	23		116
Wykształcenie	Podstawowe / gimnazjalne	42	22	21	15	151
	Zasadnicze zawodowe	53	18	23	5	230
	Średnie	58	18	21	3	382
	Wyższe	72	7	18	3	318
Grupa społeczna i zawodowa	Kadra kier., spec. z wyższym wyksz.	73	5	19	3	127
	Średni personel, technicy	53	15	30	3	49
	Pracownicy adm.-biurowi	71	9	17	3	88
	Pracownicy usług	65	10	23	2	84
	Robotnicy wykwalifikowani	57	18	21	4	127
	Robotnicy niewykwalifik.	56	29	15		29
	Rolnicy	47	26	25	2	46
	Pracujący na własny rach.	62	9	26	3	60
	Bezrobotni	61	15	24		17
	Emeryci	52	17	20	11	294
	Renciści	53	24	20	2	44
	Uczniowie i studenci	68	17	13	2	59
	Zajmujący się domem i inni	50	19	27	3	55
Pracuje w:	inst. państw., publicznej	59	13	24	4	139
	spółce właścicieli prywatnych i państwa	59	15	22	3	124
	sekt. pryw. poza rolnict.	69	11	18	2	297
	prywatnym gosp. rolnym	46	23	27	4	48
Dochody na jedną osobę	Do 1499 zł	48	20	27	5	96
	Od 1500 zł do 1999 zł	44	21	23	12	115
	Od 2000 zł do 2999 zł	56	19	21	4	191
	Od 3000 zł do 3999 zł	71	9	18	3	151
	4000 zł i więcej	77	7	14	3	188
	Trudno powiedzieć	50	18	26	6	131
	Odmowa odpowiedzi	55	17	22	5	209
Ocena własnych war. mater.	Złe	47	11	36	7	53
	Średnie	51	18	23	9	408
	Dobre	65	14	18	2	621
Udział w prakt. religijnych	Kilka razy w tygodniu	46	10	25	18	49
	Raz w tygodniu	48	19	27	6	338
	1–2 razy w miesiącu	56	21	20	3	181
	Kilka razy w roku	65	13	19	3	259
	W ogóle nie uczestniczy	74	10	14	3	240
Poglądy polityczne	Lewica	83	6	9	2	233
	Centrum	65	21	15		279
	Prawica	46	16	34	4	408
	Trudno powiedzieć	47	19	13	21	138

TABELA 3

		Ocena skutków członkostwa dla respondenta osobiście				Liczba osób
		Członkostwo Polski w UE mnie osobiście przynosi więcej korzyści niż strat	Członkostwo Polski w UE mnie osobiście przynosi tyle samo korzyści co strat	Członkostwo Polski w UE mnie osobiście przynosi więcej strat niż korzyści	Trudno powiedzieć	
		%	%	%	%	
Ogółem		50	24	17	9	1080
Płeć	Mężczyźni	53	24	18	5	512
	Kobiety	48	24	15	13	568
Wiek	18–24 lata	54	20	16	10	103
	25–34	51	24	20	6	166
	35–44	53	21	19	7	210
	45–54	52	23	18	7	179
	55–64	54	33	10	4	164
	65 lat i więcej	44	23	16	17	259
Miejsce zamieszkania	Wieś	44	28	18	9	445
	Miasto do 19 999	46	32	12	10	154
	20 000 – 99 999	51	24	16	10	211
	100 000 – 499 999	60	15	17	7	154
	500 000 i więcej mieszk.	66	10	16	9	116
Wykształcenie	Podstawowe / gimnazjalne	35	29	16	20	152
	Zasadnicze zawodowe	40	29	21	9	227
	Średnie	52	25	17	7	382
	Wyższe	64	17	13	6	318
Grupa społeczna i zawodowa	Kadra kier., spec. z wyższym wyksz.	69	11	14	6	127
	Średni personel, technicy	52	28	13	7	49
	Pracownicy adm.-biurowi	54	19	18	9	88
	Pracownicy usług	53	23	14	10	85
	Robotnicy wykwalifikowani	43	31	20	6	127
	Robotnicy niewykwalifik.	51	24	25		29
	Rolnicy	54	24	20	2	46
	Pracujący na własny rach.	55	21	20	4	60
	Bezrobotni	45	27	17	10	17
	Emeryci	41	28	16	15	292
	Renciści	51	27	14	7	44
	Uczniowie i studenci	61	19	10	10	59
	Zajmujący się domem i inni	40	30	20	10	55
Pracuje w:	inst. państw., publicznej	52	21	17	10	139
	spółce właścicieli prywatnych i państwa	52	20	17	11	124
	sekt. prywat. poza rolnict.	57	23	17	3	298
	prywatnym gosp. rolnym	51	25	20	3	48
Dochody na jedną osobę	Do 1499 zł	50	27	18	5	95
	Od 1500 zł do 1999 zł	38	30	19	12	114
	Od 2000 zł do 2999 zł	49	25	17	9	192
	Od 3000 zł do 3999 zł	59	19	10	12	151
	4000 zł i więcej	70	13	13	4	188
	Trudno powiedzieć	33	37	18	13	132
	Odmowa odpowiedzi	46	23	21	9	209
Ocena własnych war. mater.	Złe	27	20	39	13	53
	Średnie	43	27	18	12	408
	Dobre	57	22	14	7	620
Udział w prakt. religijnych	Kilka razy w tygodniu	38	17	20	25	48
	Raz w tygodniu	40	29	20	11	336
	1–2 razy w miesiącu	49	31	13	6	182
	Kilka razy w roku	56	23	14	7	260
	W ogóle nie uczestniczy	63	15	16	6	240
Poglądy polityczne	Lewica	73	13	8	6	233
	Centrum	52	31	14	3	279
	Prawica	41	26	25	8	405
	Trudno powiedzieć	38	23	13	26	140

TABELA 4

		Czy, Pana(i) zdaniem, przystąpienie Polski do Unii Europejskiej wpłynęło raczej korzystnie, raczej niekorzystnie czy też nie miało wpływu na <b>stan polskiej gospodarki</b> ?				Liczba osób
		Raczej korzystnie	Raczej niekorzystnie	Nie miało wpływu	Trudno powiedzieć	
		%	%	%	%	
Ogółem		76	12	5	7	1081
Płeć	Mężczyźni	79	11	6	4	511
	Kobiety	73	12	4	11	569
Wiek	18–24 lata	76	12	6	6	102
	25–34	80	11	4	5	165
	35–44	79	12	3	7	210
	45–54	75	15	5	4	179
	55–64	77	9	8	6	165
	65 lat i więcej	71	11	5	13	261
Miejsce zamieszkania	Wieś	69	14	7	10	446
	Miasto do 19 999	77	11	3	9	156
	20 000 – 99 999	79	12	4	5	211
	100 000 – 499 999	80	9	6	6	154
	500 000 i więcej mieszk.	89	7	2	1	114
Wykształcenie	Podstawowe / gimnazjalne	63	12	10	15	152
	Zasadnicze zawodowe	63	19	9	8	229
	Średnie	78	12	4	7	382
	Wyższe	89	6	1	4	317
Grupa społeczna i zawodowa	Kadra kier., spec. z wyższym wyksz.	88	8	1	3	127
	Średni personel, technicy	80	11	8	2	50
	Pracownicy adm.-biurowi	90	3	2	5	88
	Pracownicy usług	78	16	3	4	85
	Robotnicy wykwalifikowani	73	16	6	4	127
	Robotnicy niewykwalifik.	68		14	18	29
	Rolnicy	68	16	7	9	46
	Pracujący na własny rach.	79	10	4	7	60
	Bezrobotni	70	10	14	6	17
	Emeryci	70	12	5	12	294
	Renciści	66	20	8	6	44
	Uczniowie i studenci	78	10	7	5	56
	Pracuje w:	Zajmujący się domem i inni	72	17	3	8
inst. państw., publicznej		81	8	6	6	139
spółce właścicieli prywatnych i państwa		81	14	1	5	124
sekt. pryw. poza rolnict.		81	10	4	4	298
prywatnym gosp. rolnym		67	17	7	9	48
Dochody na jedną osobę	Do 1499 zł	63	21	10	6	94
	Od 1500 zł do 1999 zł	62	13	12	13	115
	Od 2000 zł do 2999 zł	78	8	7	8	193
	Od 3000 zł do 3999 zł	87	11	0	2	152
	4000 zł i więcej	89	7	2	2	187
	Trudno powiedzieć	69	18	5	9	132
	Odmowa odpowiedzi	73	11	4	12	208
Ocena własnych war. mater.	Złe	57	30	8	5	53
	Średnie	68	15	6	12	408
	Dobre	83	8	4	5	620
Udział w prakt. religijnych	Kilka razy w tygodniu	54	24	9	13	50
	Raz w tygodniu	73	13	6	9	338
	1–2 razy w miesiącu	76	13	3	8	182
	Kilka razy w roku	80	10	5	6	260
	W ogóle nie uczestniczy	82	9	6	3	237
Poglądy polityczne	Lewica	88	6	4	2	230
	Centrum	81	11	4	4	279
	Prawica	71	17	6	6	407
	Trudno powiedzieć	63	10	5	22	140

TABELA 5

		Czy, Pana(i) zdaniem, przystąpienie Polski do Unii Europejskiej wpłynęło raczej korzystnie, raczej niekorzystnie czy też nie miało wpływu na funkcjonowanie indywidualnych gospodarstw rolnych w Polsce?				Liczba osób
		Raczej korzystnie	Raczej niekorzystnie	Nie miało wpływu	Trudno powiedzieć	
		%	%	%	%	
Ogółem		56	27	4	13	1080
Płeć	Mężczyźni	62	27	4	8	511
	Kobiety	51	28	4	18	569
Wiek	18–24 lata	51	37	2	9	101
	25–34	52	30	4	14	165
	35–44	60	26	3	11	210
	45–54	59	27	5	9	179
	55–64	63	21	2	14	165
	65 lat i więcej	50	26	6	18	261
Miejsce zamieszkania	Wieś	55	31	5	9	445
	Miasto do 19 999	59	23	4	14	156
	20 000 – 99 999	57	26	3	13	211
	100 000 – 499 999	53	23	3	21	154
	500 000 i więcej mieszk.	56	25	2	17	114
Wykształcenie	Podstawowe / gimnazjalne	48	27	4	21	152
	Zasadnicze zawodowe	48	35	8	9	229
	Średnie	57	29	3	11	381
	Wyższe	64	20	3	14	317
Grupa społeczna i zawodowa	Kadra kier., spec. z wyższym wyksz.	71	16	2	10	127
	Średni personel, technicy	49	36	1	14	50
	Pracownicy adm.-biurowi	54	26	5	16	88
	Pracownicy usług	57	28	1	14	85
	Robotnicy wykwalifikowani	56	27	7	10	127
	Robotnicy niewykwalifik.	51	26	11	12	29
	Rolnicy	58	31	5	6	46
	Pracujący na własny rach.	61	26	3	10	60
	Bezrobotni	55	24	4	17	17
	Emeryci	52	27	5	17	294
	Renciści	48	39	4	10	44
	Uczniowie i studenci	50	33		16	56
	Zajmujący się domem i inni	60	32	2	6	55
Pracuje w:	inst. państw., publicznej	56	23	6	15	139
	spółce właścicieli prywatnych i państwa	56	28	6	10	124
	sekt. pryw. poza rolnict.	62	24	3	12	298
	prywatnym gosp. rolnym	61	27	5	7	48
Dochody na jedną osobę	Do 1499 zł	51	37	7	5	94
	Od 1500 zł do 1999 zł	54	35	1	10	115
	Od 2000 zł do 2999 zł	53	24	5	18	193
	Od 3000 zł do 3999 zł	58	22	5	15	152
	4000 zł i więcej	67	20	3	10	187
	Trudno powiedzieć	52	33	4	11	132
	Odmowa odpowiedzi	53	28	3	16	207
Ocena własnych war. mater.	Złe	34	48	2	15	53
	Średnie	52	29	5	14	407
	Dobre	60	24	4	12	620
Udział w prakt. religijnych	Kilka razy w tygodniu	36	41	3	20	50
	Raz w tygodniu	53	31	4	13	337
	1–2 razy w miesiącu	53	31	4	12	182
	Kilka razy w roku	60	22	4	14	260
	W ogóle nie uczestniczy	62	22	3	12	237
Poglądy polityczne	Lewica	69	15	3	13	230
	Centrum	59	27	4	10	279
	Prawica	50	36	5	9	407
	Trudno powiedzieć	47	22	2	29	140

TABELA 6

		Czy, Pana(i) zdaniem, przystąpienie Polski do Unii Europejskiej wpłynęło raczej korzystnie, raczej niekorzystnie czy też nie miało wpływu na funkcjonowanie przedsiębiorstw?				Liczba osób
		Raczej korzystnie	Raczej niekorzystnie	Nie miało wpływu	Trudno powiedzieć	
		%	%	%	%	
Ogółem		69	13	4	15	1080
Płeć	Mężczyźni	75	14	3	8	511
	Kobiety	63	11	5	20	569
Wiek	18–24 lata	77	12	2	9	102
	25–34	74	14	3	10	165
	35–44	71	12	5	12	210
	45–54	71	14	3	12	179
	55–64	70	11	4	14	164
	65 lat i więcej	59	13	5	24	261
Miejsce zamieszkania	Wieś	64	14	5	17	447
	Miasto do 19 999	67	15	1	17	154
	20 000 – 99 999	72	13	6	9	211
	100 000 – 499 999	71	8	2	19	154
	500 000 i więcej mieszk.	81	9	3	7	114
Wykształcenie	Podstawowe / gimnazjalne	58	13	6	23	152
	Zasadnicze zawodowe	59	19	4	17	229
	Średnie	71	12	4	14	381
	Wyższe	79	8	3	9	317
Grupa społeczna i zawodowa	Kadra kier., spec. z wyższym wyksz.	85	7	2	7	127
	Średni personel, technicy	79	9	2	10	49
	Pracownicy adm.-biurowi	75	7	6	13	88
	Pracownicy usług	70	14	2	14	85
	Robotnicy wykwalifikowani	69	15	6	10	127
	Robotnicy niewykwalifik.	61	10	8	21	29
	Rolnicy	53	17	11	18	46
	Pracujący na własny rach.	76	18	2	4	60
	Bezrobotni	58	19	7	17	17
	Emeryci	60	14	4	22	294
	Renciści	67	5	4	25	44
	Uczniowie i studenci	78	14		9	56
	Pracuje w:	Zajmujący się domem i inni	68	17	1	14
inst. państw., publicznej		67	9	9	15	138
spółce właścicieli prywatnych i państwa		78	13	1	9	124
sekt. pryw. poza rolnict.		77	12	3	9	298
prywatnym gosp. rolnym		54	17	11	18	48
Dochody na jedną osobę	Do 1499 zł	59	14	5	22	94
	Od 1500 zł do 1999 zł	56	19	5	20	115
	Od 2000 zł do 2999 zł	65	13	5	17	193
	Od 3000 zł do 3999 zł	79	8	3	10	151
	4000 zł i więcej	81	9	4	6	187
	Trudno powiedzieć	64	15	4	16	131
	Odmowa odpowiedzi	69	13	3	15	209
Ocena własnych war. mater.	Złe	48	33	1	18	53
	Średnie	62	14	6	19	408
	Dobre	75	10	3	12	620
Udział w prakt. religijnych	Kilka razy w tygodniu	44	26	4	26	49
	Raz w tygodniu	64	13	3	19	338
	1–2 razy w miesiącu	75	9	3	13	182
	Kilka razy w roku	68	14	6	13	260
	W ogóle nie uczestniczy	78	10	4	8	237
Poglądy polityczne	Lewica	84	6	3	8	230
	Centrum	75	10	4	12	279
	Prawica	61	19	5	15	408
	Trudno powiedzieć	58	12	2	28	140

TABELA 7

		Czy, Pana(i) zdaniem, przystąpienie Polski do Unii Europejskiej wpłynęło raczej korzystnie, raczej niekorzystnie czy też nie miało wpływu na <b>materiałne warunki życia Polaków?</b>				Liczba osób
		Raczej korzystnie	Raczej niekorzystnie	Nie miało wpływu	Trudno powiedzieć	
		%	%	%	%	
Ogółem		72	9	9	10	1078
Płeć	Mężczyźni	75	10	10	6	510
	Kobiety	69	9	8	14	568
Wiek	18–24 lata	75	8	6	11	102
	25–34	76	8	5	10	165
	35–44	72	10	9	9	210
	45–54	71	8	11	10	179
	55–64	74	10	9	8	163
	65 lat i więcej	67	10	10	13	260
Miejsce zamieszkania	Wieś	69	11	9	11	447
	Miasto do 19 999	72	6	8	14	153
	20 000 – 99 999	73	10	11	7	210
	100 000 – 499 999	72	9	8	11	154
	500 000 i więcej mieszk.	82	7	6	5	114
Wykształcenie	Podstawowe / gimnazjalne	63	8	11	18	151
	Zasadnicze zawodowe	62	15	13	10	229
	Średnie	73	10	8	9	381
	Wyższe	82	5	6	8	317
Grupa społeczna i zawodowa	Kadra kier., spec. z wyższym wyksz.	85	5	3	6	127
	Średni personel, technicy	78	14	2	6	49
	Pracownicy adm.-biurowi	80	2	5	13	88
	Pracownicy usług	67	14	6	12	85
	Robotnicy wykwalifikowani	75	11	7	7	127
	Robotnicy niewykwalifik.	70	3	12	15	29
	Rolnicy	57	11	24	9	46
	Pracujący na własny rach.	78	7	9	6	60
	Bezrobotni	61	2	23	13	17
	Emeryci	65	12	11	12	293
	Renciści	72	5	13	11	44
	Uczniowie i studenci	71	5	9	14	56
	Zajmujący się domem i inni	69	10	10	11	55
Pracuje w:	inst. państw., publicznej	73	9	8	10	138
	spółce właścicieli prywatnych i państwa	76	10	1	12	124
	sekt. pryw. poza rolnict.	80	7	6	7	298
	prywatnym gosp. rolnym	56	11	23	10	48
Dochody na jedną osobę	Do 1499 zł	58	13	16	12	94
	Od 1500 zł do 1999 zł	60	11	18	11	115
	Od 2000 zł do 2999 zł	67	10	12	11	193
	Od 3000 zł do 3999 zł	81	7	6	6	151
	4000 zł i więcej	89	4	2	5	186
	Trudno powiedzieć	71	13	6	11	130
	Odmowa odpowiedzi	68	9	7	16	209
Ocena własnych war. mater.	Złe	45	24	11	20	53
	Średnie	64	11	10	15	407
	Dobre	79	7	8	6	618
Udział w prakt. religijnych	Kilka razy w tygodniu	60	11	11	18	47
	Raz w tygodniu	67	11	12	10	338
	1–2 razy w miesiącu	75	8	7	11	182
	Kilka razy w roku	74	8	6	11	260
	W ogóle nie uczestniczy	78	8	7	6	237
Poglądy polityczne	Lewica	83	3	5	9	230
	Centrum	77	9	7	7	279
	Prawica	66	13	13	8	407
	Trudno powiedzieć	63	9	5	24	140

TABELA 8

		Czy, Pana(i) zdaniem, przystąpienie Polski do Unii Europejskiej wpłynęło raczej korzystnie, raczej niekorzystnie czy też nie miało wpływu na <b>stan środowiska naturalnego w Polsce?</b>				Liczba osób
		Raczej korzystnie	Raczej niekorzystnie	Nie miało wpływu	Trudno powiedzieć	
		%	%	%	%	
Ogółem		57	14	15	14	1082
Płeć	Mężczyźni	58	16	17	9	511
	Kobiety	56	12	13	19	571
Wiek	18–24 lata	57	6	23	13	103
	25–34	65	13	12	11	165
	35–44	57	15	15	13	210
	45–54	53	15	14	18	179
	55–64	63	14	13	10	164
	65 lat i więcej	49	17	15	18	261
Miejsce zamieszkania	Wieś	57	12	16	15	447
	Miasto do 19 999	53	12	16	19	155
	20 000 – 99 999	54	17	15	13	211
	100 000 – 499 999	50	17	18	14	154
	500 000 i więcej mieszk.	75	14	4	7	116
Wykształcenie	Podstawowe / gimnazjalne	40	9	23	28	152
	Zasadnicze zawodowe	48	19	18	15	230
	Średnie	63	14	12	12	383
	Wyższe	63	13	13	11	317
Grupa społeczna i zawodowa	Kadra kier., spec. z wyższym wyksz.	69	11	8	11	127
	Średni personel, technicy	56	13	8	22	49
	Pracownicy adm.-biurowi	65	9	14	12	88
	Pracownicy usług	60	18	12	9	85
	Robotnicy wykwalifikowani	57	16	14	13	127
	Robotnicy niewykwalifik.	45		28	27	29
	Rolnicy	57	14	18	11	46
	Pracujący na własny rach.	70	10	11	9	60
	Bezrobotni	43	12	33	12	17
	Emeryci	50	18	15	17	295
	Renciści	58	14	20	8	44
	Uczniowie i studenci	52	10	30	8	58
	Zajmujący się domem i inni	42	16	12	31	55
Pracuje w:	inst. państw., publicznej	57	12	13	18	138
	spółce właścicieli prywatnych i państwa	64	16	9	10	124
	sekt. pryw. poza rolnict.	64	11	13	11	298
	prywatnym gosp. rolnym	57	11	19	13	48
Dochody na jedną osobę	Do 1499 zł	56	13	21	10	96
	Od 1500 zł do 1999 zł	47	18	19	16	115
	Od 2000 zł do 2999 zł	53	17	16	15	193
	Od 3000 zł do 3999 zł	64	15	12	9	151
	4000 zł i więcej	66	13	10	10	187
	Trudno powiedzieć	54	14	12	21	132
	Odmowa odpowiedzi	53	10	18	19	209
Ocena własnych war. mater.	Złe	37	32	20	12	53
	Średnie	52	14	15	19	410
	Dobre	61	12	14	12	620
Udział w prakt. religijnych	Kilka razy w tygodniu	38	23	13	27	49
	Raz w tygodniu	51	19	15	16	338
	1–2 razy w miesiącu	60	10	14	16	182
	Kilka razy w roku	57	13	18	12	260
	W ogóle nie uczestniczy	67	10	14	9	239
Poglądy polityczne	Lewica	71	6	13	10	232
	Centrum	63	11	14	11	279
	Prawica	47	23	18	12	408
	Trudno powiedzieć	50	9	11	30	140

TABELA 9

		Czy, Pana(i) zdaniem, przystąpienie Polski do Unii Europejskiej wpłynęło raczej korzystnie, raczej niekorzystnie czy też nie miało wpływu na przestrzeganie prawa w Polsce?				Liczba osób
		Raczej korzystnie	Raczej niekorzystnie	Nie miało wpływu	Trudno powiedzieć	
		%	%	%	%	
Ogółem		43	18	21	18	1081
Płeć	Mężczyźni	47	21	20	12	511
	Kobiety	40	15	22	23	570
Wiek	18–24 lata	41	9	36	14	103
	25–34	52	15	23	10	165
	35–44	46	18	22	14	210
	45–54	42	17	22	19	179
	55–64	46	18	19	17	163
	65 lat i więcej	37	22	15	26	261
Miejsce zamieszkania	Wieś	39	19	23	19	447
	Miasto do 19 999	38	13	20	29	154
	20 000 – 99 999	44	22	23	12	210
	100 000 – 499 999	47	14	22	17	154
	500 000 i więcej mieszk.	63	14	14	9	116
Wykształcenie	Podstawowe / gimnazjalne	26	18	20	35	152
	Zasadnicze zawodowe	37	25	20	18	229
	Średnie	44	17	23	16	383
	Wyższe	55	12	21	11	317
Grupa społeczna i zawodowa	Kadra kier., spec. z wyższym wyksz.	62	10	18	11	127
	Średni personel, technicy	51	21	16	12	49
	Pracownicy adm.-biurowi	53	11	23	13	88
	Pracownicy usług	50	18	13	19	85
	Robotnicy wykwalifikowani	47	17	22	15	127
	Robotnicy niewykwalifik.	25	10	33	32	29
	Rolnicy	33	28	34	5	46
	Pracujący na własny rach.	53	12	26	9	60
	Bezrobotni	42	13	28	17	17
	Emeryci	38	23	15	24	294
	Renciści	32	31	14	22	44
	Uczniowie i studenci	29	8	43	20	58
	Zajmujący się domem i inni	25	18	35	22	55
Pracuje w:	inst. państw., publicznej	53	11	17	19	138
	spółce właścicieli prywatnych i państwa	53	16	17	14	124
	sekt. pryw. poza rolnict.	51	13	23	12	298
	prywatnym gosp. rolnym	31	29	33	7	48
Dochody na jedną osobę	Do 1499 zł	28	25	22	25	96
	Od 1500 zł do 1999 zł	32	27	17	24	115
	Od 2000 zł do 2999 zł	42	19	24	14	193
	Od 3000 zł do 3999 zł	54	13	20	14	151
	4000 zł i więcej	57	11	18	14	186
	Trudno powiedzieć	39	14	27	20	131
Odmowa odpowiedzi	41	18	21	19	209	
Ocena własnych war. mater.	Złe	26	30	23	21	53
	Średnie	35	19	23	22	409
	Dobre	50	15	20	14	620
Udział w prakt. religijnych	Kilka razy w tygodniu	29	19	22	30	48
	Raz w tygodniu	36	22	22	19	338
	1–2 razy w miesiącu	52	17	17	14	182
	Kilka razy w roku	43	16	22	19	260
	W ogóle nie uczestniczy	52	12	24	13	239
Poglądy polityczne	Lewica	61	5	22	12	232
	Centrum	51	13	22	14	279
	Prawica	34	30	22	14	408
	Trudno powiedzieć	32	11	16	41	140

TABELA 10

		Czy, Pana(i) zdaniem, przystąpienie Polski do Unii Europejskiej wpłynęło raczej korzystnie, raczej niekorzystnie czy też nie miało wpływu na trwałość polskiej rodziny?				Liczba osób
		Raczej korzystnie	Raczej niekorzystnie	Nie miało wpływu	Trudno powiedzieć	
		%	%	%	%	
Ogółem		28	25	30	16	1082
Płeć	Mężczyźni	30	28	28	13	511
	Kobiety	27	22	32	19	571
Wiek	18–24 lata	27	23	36	13	103
	25–34	23	22	41	15	165
	35–44	29	27	30	14	209
	45–54	30	25	33	12	179
	55–64	34	21	28	17	164
	65 lat i więcej	27	28	21	24	261
Miejsce zamieszkania	Wieś	26	28	29	16	447
	Miasto do 19 999	29	21	29	21	155
	20 000 – 99 999	28	26	33	13	211
	100 000 – 499 999	30	20	31	19	154
	500 000 i więcej mieszk.	34	22	28	16	116
Wykształcenie	Podstawowe / gimnazjalne	30	20	20	30	152
	Zasadnicze zawodowe	25	33	27	14	230
	Średnie	30	23	33	13	383
	Wyższe	28	23	33	15	317
Grupa społeczna i zawodowa	Kadra kier., spec. z wyższym wyksz.	31	23	34	12	127
	Średni personel, technicy	18	32	25	25	49
	Pracownicy adm.-biurowi	31	19	38	12	88
	Pracownicy usług	37	26	27	11	85
	Robotnicy wykwalifikowani	30	30	28	12	127
	Robotnicy niewykwalifik.	24	21	40	15	29
	Rolnicy	25	31	31	13	46
	Pracujący na własny rach.	31	13	38	18	60
	Bezrobotni	25	19	38	18	17
	Emeryci	27	28	22	22	295
	Renciści	33	19	20	27	44
	Uczniowie i studenci	26	19	39	16	58
	Zajmujący się domem i inni	20	25	47	9	55
Pracuje w:	inst. państw., publicznej	27	24	31	18	138
	spółce właścicieli prywatnych i państwa	36	24	26	14	124
	sekt. pryw. poza rolnict.	29	23	36	12	298
	prywatnym gosp. rolnym	23	30	32	14	48
Dochody na jedną osobę	Do 1499 zł	37	27	28	7	96
	Od 1500 zł do 1999 zł	26	28	24	22	115
	Od 2000 zł do 2999 zł	29	22	34	15	193
	Od 3000 zł do 3999 zł	32	17	34	17	151
	4000 zł i więcej	31	21	33	14	187
	Trudno powiedzieć	22	34	26	19	132
	Odmowa odpowiedzi	25	28	28	19	209
Ocena własnych war. mater.	Złe	25	38	16	21	53
	Średnie	28	24	27	21	410
	Dobre	29	24	34	13	619
Udział w prakt. religijnych	Kilka razy w tygodniu	25	41	8	26	49
	Raz w tygodniu	22	33	28	17	338
	1–2 razy w miesiącu	39	23	25	13	182
	Kilka razy w roku	29	21	33	17	260
	W ogóle nie uczestniczy	31	17	39	14	238
Poglądy polityczne	Lewica	37	13	37	12	232
	Centrum	34	16	36	14	279
	Prawica	22	40	25	12	408
	Trudno powiedzieć	23	18	22	37	140

TABELA 11

		Czy, Pana(i) zdaniem, dla rozwoju Polski ważniejsze jest:			Liczba osób
		pozyskiwanie pieniędzy z budżetu UE w ramach różnego rodzaju funduszy i dopłat	uczestnictwo we wspólnym rynku gospodarczym, który zapewnia swobodę inwestowania, handlu, świadczenia usług i podejmowania pracy na terenie całej UE	Trudno powiedzieć	
				%	
Ogółem		23	64	13	1076
Płeć	Mężczyźni	22	69	9	510
	Kobiety	24	59	17	567
Wiek	18–24 lata	17	78	5	100
	25–34	26	67	7	165
	35–44	22	69	9	210
	45–54	26	59	15	177
	55–64	25	62	13	164
	65 lat i więcej	21	55	24	261
Miejsce zamieszkania	Wieś	23	60	17	444
	Miasto do 19 999	24	61	14	154
	20 000 – 99 999	22	66	11	210
	100 000 – 499 999	20	68	12	154
	500 000 i więcej mieszk.	27	69	4	114
Wykształcenie	Podstawowe / gimnazjalne	19	53	28	151
	Zasadnicze zawodowe	28	55	17	229
	Średnie	21	69	10	379
	Wyższe	23	68	8	317
Grupa społeczna i zawodowa	Kadra kier., spec. z wyższym wyksz.	23	68	9	127
	Średni personel, technicy	13	79	8	49
	Pracownicy adm.-biurowi	27	64	9	88
	Pracownicy usług	28	64	8	84
	Robotnicy wykwalifikowani	20	69	11	127
	Robotnicy niewykwalifik.	26	68	6	28
	Rolnicy	31	60	10	46
	Pracujący na własny rach.	19	75	7	60
	Bezrobotni	15	68	17	17
	Emeryci	23	54	23	294
	Renciści	27	54	19	44
	Uczniowie i studenci	21	72	7	56
	Zajmujący się domem i inni	28	61	11	55
Pracuje w:	inst. państw., publicznej	22	69	9	138
	spółce właścicieli prywatnych i państwa	28	67	5	122
	sekt. pryw. poza rolnict.	20	70	10	297
	prywatnym gosp. rolnym	30	60	9	48
Dochody na jedną osobę	Do 1499 zł	29	57	15	94
	Od 1500 zł do 1999 zł	20	60	20	115
	Od 2000 zł do 2999 zł	24	62	14	192
	Od 3000 zł do 3999 zł	22	70	8	151
	4000 zł i więcej	23	70	6	187
	Trudno powiedzieć	18	67	15	130
	Odmowa odpowiedzi	25	57	18	208
Ocena własnych war. mater.	Złe	21	62	17	53
	Średnie	21	59	21	406
	Dobre	25	67	8	617
Udział w prakt. religijnych	Kilka razy w tygodniu	26	46	28	49
	Raz w tygodniu	24	60	16	337
	1–2 razy w miesiącu	20	65	15	181
	Kilka razy w roku	25	63	11	259
	W ogóle nie uczestniczy	23	71	7	237
Poglądy polityczne	Lewica	23	70	7	229
	Centrum	27	63	11	278
	Prawica	22	67	12	408
	Trudno powiedzieć	19	48	33	140

TABELA 12

		Czy Pan(i) osobiście kiedykolwiek korzystał(a) lub korzysta obecnie z pieniędzy unijnych, np. otrzymywał(a) lub otrzymuje dopłaty, dotacje z Unii Europejskiej, brał(a) lub bierze udział w projektach unijnych?				Liczba osób	
		Tak, ale w przeszłości	Tak, obecnie	Nie, nigdy	Trudno powiedzieć		
		%	%	%	%		
Ogółem		17	12	69	3	1081	
Płeć	Mężczyźni	18	14	67	2	510	
	Kobiety	17	10	70	3	571	
Wiek	18–24 lata	14	8	72	5	103	
	25–34	24	10	61	5	165	
	35–44	24	14	59	2	211	
	45–54	14	18	67	0	176	
	55–64	16	16	68	1	164	
	65 lat i więcej	11	5	81	3	261	
Miejsce zamieszkania	Wieś	18	20	60	2	446	
	Miasto do 19 999	15	9	74	2	155	
	20 000 – 99 999	17	5	75	3	210	
	100 000 – 499 999	22	5	69	4	153	
	500 000 i więcej mieszk.	15	1	81	3	118	
Wykształcenie	Podstawowe / gimnazjalne	11	11	73	5	151	
	Zasadnicze zawodowe	13	14	71	2	229	
	Średnie	17	12	68	2	383	
	Wyższe	23	9	65	2	318	
Grupa społeczna i zawodowa	Kadra kier., spec. z wyższym wyksz.	27	11	62	1	129	
	Średni personel, technicy	19	15	61	5	48	
	Pracownicy adm.-biurowi	23	9	61	7	88	
	Pracownicy usług	17	14	69		85	
	Robotnicy wykwalifikowani	13	7	77	2	126	
	Robotnicy niewykwalifik.	7	23	70		29	
	Rolnicy	11	73	16		45	
	Pracujący na własny rach.	33	10	54	3	60	
	Bezrobotni	11	7	82		17	
	Emeryci	13	5	79	3	295	
	Renciści	12	11	78		44	
	Uczniowie i studenci	16	11	66	8	58	
	Zajmujący się domem i inni	21	5	72	2	55	
Pracuje w:	inst. państw., publicznej	19	13	65	3	137	
	spółce właścicieli prywatnych i państwa	19	12	65	4	124	
	sekt. pryw. poza rolnict.	21	10	67	2	300	
	prywatnym gosp. rolnym	13	67	21		46	
Dochody na jedną osobę	Do 1499 zł	13	22	65		96	
	Od 1500 zł do 1999 zł	16	9	73	2	115	
	Od 2000 zł do 2999 zł	14	10	75	1	193	
	Od 3000 zł do 3999 zł	20	7	69	4	151	
	4000 zł i więcej	26	12	62	0	186	
	Trudno powiedzieć	10	12	74	4	132	
Odmowa odpowiedzi	Odmowa odpowiedzi	18	12	64	6	209	
	Złe	13	12	73	3	53	
	Średnie	15	11	69	5	411	
Ocena własnych war. mater.	Dobre	19	12	68	1	617	
	Udział w prakt. religijnych	Kilka razy w tygodniu	13	9	72	6	49
		Raz w tygodniu	16	13	70	1	336
1–2 razy w miesiącu		16	16	64	4	182	
Kilka razy w roku		20	12	66	3	260	
W ogóle nie uczestniczy		18	7	73	2	238	
Poglądy polityczne	Lewica	22	9	66	3	232	
	Centrum	17	10	71	2	279	
	Prawica	17	15	67	2	405	
	Trudno powiedzieć	12	11	71	6	140	

TABELA 13

		Czy kiedykolwiek korzystał(a) Pan(i) z jakichś aktywności, np. edukacyjnych, sportowych, dofinansowywanych lub w pełni finansowanych przez Unię Europejską?				Liczba osób
		Tak, ale w przeszłości	Tak, obecnie	Nie, nigdy	Trudno powiedzieć	
		%	%	%	%	
Ogółem		21	8	68	3	1082
Płeć	Mężczyźni	21	9	69	1	510
	Kobiety	21	7	67	5	572
Wiek	18–24 lata	43	15	38	4	103
	25–34	33	8	53	6	165
	35–44	30	9	59	3	211
	45–54	14	10	73	2	177
	55–64	12	6	80	3	164
	65 lat i więcej	8	3	85	3	261
Miejsce zamieszkania	Wieś	15	10	73	1	446
	Miasto do 19 999	18	6	71	5	155
	20 000 – 99 999	27	6	64	2	210
	100 000 – 499 999	26	9	57	7	154
	500 000 i więcej miesz.	29	4	62	6	118
Wykształcenie	Podstawowe / gimnazjalne	14	8	73	4	151
	Zasadnicze zawodowe	11	6	82	2	229
	Średnie	19	8	70	3	383
	Wyższe	34	9	53	4	319
Grupa społeczna i zawodowa	Kadra kier., spec. z wyższym wyksz.	43	13	40	3	129
	Średni personel, technicy	19	4	73	3	49
	Pracownicy adm.-biurowi	25	11	57	7	88
	Pracownicy usług	27	11	59	3	85
	Robotnicy wykwalifikowani	16	5	76	3	126
	Robotnicy niewykwalifik.	10	3	86		29
	Rolnicy	8	6	87		45
	Pracujący na własny rach.	28	10	60	1	60
	Bezrobotni	14	2	80	4	17
	Emeryci	9	4	83	3	295
	Renciści	12	2	80	5	44
	Uczniowie i studenci	43	24	26	7	58
	Zajmujący się domem i inni	22	7	69	2	55
Pracuje w:	inst. państw., publicznej	27	10	59	3	137
	spółce właścicieli prywatnych i państwa	29	12	56	3	124
	sekt. pryw. poza rolnict.	25	8	64	4	300
	prywatnym gosp. rolnym	7	5	87		47
Dochody na jedną osobę	Do 1499 zł	17	3	78	2	96
	Od 1500 zł do 1999 zł	11	7	79	2	115
	Od 2000 zł do 2999 zł	17	8	73	2	193
	Od 3000 zł do 3999 zł	25	7	65	3	151
	4000 zł i więcej	34	10	53	2	186
	Trudno powiedzieć	15	10	70	6	132
	Odmowa odpowiedzi	22	8	65	5	210
Ocena własnych war. mater.	Złe	17	6	71	6	53
	Średnie	17	7	69	6	411
	Dobre	24	8	66	1	618
Udział w prakt. religijnych	Kilka razy w tygodniu	8		89	3	49
	Raz w tygodniu	14	7	77	2	337
	1–2 razy w miesiącu	19	14	65	2	182
	Kilka razy w roku	23	7	66	4	260
	W ogóle nie uczestniczy	33	7	55	4	238
Poglądy polityczne	Lewica	32	10	53	6	232
	Centrum	22	8	69	1	279
	Prawica	17	9	71	2	406
	Trudno powiedzieć	11	4	78	7	140

TABELA 14

		Z którym ze stwierdzeń się Pan(i) zgadza?			Liczba osób
		Członkostwo w UE zbytnio ogranicza suwerenność, niezależność Polski	Członkostwo w UE nie ogranicza zbytnio suwerenności, niezależności Polski	Trudno powiedzieć	
		%	%	%	
Ogółem		44	43	13	1079
Płeć	Mężczyźni	53	39	8	511
	Kobiety	35	46	19	568
Wiek	18–24 lata	46	41	13	101
	25–34	45	47	9	165
	35–44	43	44	12	210
	45–54	41	42	17	179
	55–64	48	42	10	164
	65 lat i więcej	41	40	19	261
Miejsce zamieszkania	Wieś	48	34	18	446
	Miasto do 19 999	52	37	11	153
	20 000 – 99 999	40	51	9	211
	100 000 – 499 999	36	47	17	154
	500 000 i więcej mieszk.	32	61	7	116
Wykształcenie	Podstawowe / gimnazjalne	38	28	34	152
	Zasadnicze zawodowe	56	29	14	229
	Średnie	46	44	10	381
	Wyższe	34	58	8	317
Grupa społeczna i zawodowa	Kadra kier., spec. z wyższym wyksz.	30	63	7	127
	Średni personel, technicy	56	34	10	49
	Pracownicy adm.-biurowi	30	62	9	88
	Pracownicy usług	45	45	10	84
	Robotnicy wykwalifikowani	57	34	9	126
	Robotnicy niewykwalifik.	57	34	9	29
	Rolnicy	54	22	24	46
	Pracujący na własny rach.	44	56		60
	Bezrobotni	47	35	19	17
	Emeryci	43	39	18	294
	Renciści	46	32	22	44
	Uczniowie i studenci	39	43	19	58
	Zajmujący się domem i inni	42	31	27	55
Pracuje w:	inst. państw., publicznej	40	49	10	138
	spółce właścicieli prywatnych i państwa	48	45	8	124
	sekt. pryw. poza rolnict.	42	51	7	296
	prywatnym gosp. rolnym	55	21	24	48
Dochody na jedną osobę	Do 1499 zł	44	30	25	96
	Od 1500 zł do 1999 zł	50	32	19	115
	Od 2000 zł do 2999 zł	44	43	13	193
	Od 3000 zł do 3999 zł	39	52	10	150
	4000 zł i więcej	39	55	5	187
	Trudno powiedzieć	48	37	15	130
	Odmowa odpowiedzi	44	39	16	209
Ocena własnych war. mater.	Złe	59	25	16	53
	Średnie	45	36	18	408
	Dobre	41	48	11	619
Udział w prakt. religijnych	Kilka razy w tygodniu	50	25	25	49
	Raz w tygodniu	55	29	16	338
	1–2 razy w miesiącu	48	41	11	182
	Kilka razy w roku	41	47	12	258
	W ogóle nie uczestniczy	26	62	12	239
Poglądy polityczne	Lewica	16	75	10	231
	Centrum	39	52	9	279
	Prawica	67	23	10	408
	Trudno powiedzieć	30	30	40	140

TABELA 15

		Zjednoczenie Europy już zaszło za daleko vs. Europa powinna zjednoczyć się jeszcze bardziej				Liczba osób
		Zjednoczenie Europy już zaszło za daleko	Opinia ambiwalentna	Europa powinna zjednoczyć się jeszcze bardziej	Trudno powiedzieć	
		%	%	%	%	
Ogółem		28	17	48	7	1082
Płeć	Mężczyźni	33	15	48	5	512
	Kobiety	23	18	48	10	570
Wiek	18–24 lata	34	17	45	3	102
	25–34	29	16	50	5	166
	35–44	31	15	51	4	210
	45–54	25	22	46	7	179
	55–64	26	18	51	5	164
	65 lat i więcej	26	14	45	16	261
Miejsce zamieszkania	Wieś	30	17	45	9	447
	Miasto do 19 999	30	19	45	5	155
	20 000 – 99 999	26	20	47	7	211
	100 000 – 499 999	26	14	51	8	154
	500 000 i więcej mieszk.	25	11	62	3	116
Wykształcenie	Podstawowe / gimnazjalne	28	15	38	18	152
	Zasadnicze zawodowe	29	18	44	9	230
	Średnie	27	17	52	4	382
	Wyższe	28	16	51	5	318
Grupa społeczna i zawodowa	Kadra kier., spec. z wyższym wyksz.	28	15	51	5	127
	Średni personel, technicy	42	11	45	2	49
	Pracownicy adm.-biurowi	20	20	56	4	88
	Pracownicy usług	17	19	54	10	85
	Robotnicy wykwalifikowani	32	14	49	6	127
	Robotnicy niewykwalifik.	43	15	30	12	29
	Rolnicy	36	15	40	9	46
	Pracujący na własny rach.	32	17	51	1	60
	Bezrobotni	23	19	57	2	17
	Emeryci	26	15	45	14	295
	Renciści	20	21	57	2	44
	Uczniowie i studenci	35	18	41	5	58
	Zajmujący się domem i inni	29	25	44	2	55
Pracuje w:	inst. państw., publicznej	29	11	52	7	139
	spółce właścicieli prywatnych i państwa	26	17	50	7	124
	sekt. pryw. poza rolnict.	27	19	50	4	298
	prywatnym gosp. rolnym	40	12	38	10	48
Dochody na jedną osobę	Do 1499 zł	29	15	51	4	96
	Od 1500 zł do 1999 zł	26	21	41	12	115
	Od 2000 zł do 2999 zł	25	20	46	9	193
	Od 3000 zł do 3999 zł	28	12	57	3	151
	4000 zł i więcej	29	13	54	4	188
	Trudno powiedzieć	28	20	39	13	132
	Odmowa odpowiedzi	29	16	46	8	208
Ocena własnych war. mater.	Złe	30	12	41	17	53
	Średnie	28	18	43	11	409
	Dobre	28	16	52	5	621
Udział w prakt. religijnych	Kilka razy w tygodniu	27	22	21	30	49
	Raz w tygodniu	36	14	43	7	338
	1–2 razy w miesiącu	24	20	51	5	182
	Kilka razy w roku	27	16	50	7	260
	W ogóle nie uczestniczy	21	17	57	4	240
Poglądy polityczne	Lewica	16	15	67	2	233
	Centrum	25	22	49	4	279
	Prawica	40	14	41	6	408
	Trudno powiedzieć	19	18	38	26	140

TABELA 16

		Czy uważa się Pan(i):					Liczba osób
		wyłącznie za Polaka	za Polaka i Europejczyka	za Europejczyka i Polaka	wyłącznie za Europejczyka	Trudno powiedzieć / odmowa odpowiedzi	
		%	%	%	%	%	
Ogółem		45	50	4	0	1	1089
Płeć	Mężczyźni	45	49	4	0	2	513
	Kobiety	44	51	4	0	1	576
Wiek	18–24 lata	38	48	10	2	3	103
	25–34	36	58	5		1	167
	35–44	38	55	5	1	1	212
	45–54	41	56	2		1	179
	55–64	50	45	3	1	2	166
	65 lat i więcej	57	39	2		1	261
Miejsce zamieszkania	Wieś	52	43	2	0	1	448
	Miasto do 19 999	57	40	2	1		156
	20 000 – 99 999	39	54	5	0	2	212
	100 000 – 499 999	34	58	6		2	154
	500 000 i więcej mieszk.	21	69	7	0	3	120
Wykształcenie	Podstawowe / gimnazjalne	77	18	2		2	152
	Zasadnicze zawodowe	58	38	3	1	0	230
	Średnie	42	53	3	0	2	385
	Wyższe	23	69	7	0	2	322
Grupa społeczna i zawodowa	Kadra kier., spec. z wyższym wyksz.	24	66	8	1	2	129
	Średni personel, technicy	46	51			3	50
	Pracownicy adm.-biurowi	19	72	6		3	90
	Pracownicy usług	48	47	3	2		85
	Robotnicy wykwalifikowani	45	51	2		2	129
	Robotnicy niewykwalifik.	68	28	3			29
	Rolnicy	58	38	2		2	46
	Pracujący na własny rach.	30	61	9			60
	Bezrobotni	54	37	6	3		17
	Emeryci	57	39	2	0	2	295
	Renciści	58	40	2			44
	Uczniowie i studenci	33	58	8		2	59
	Zajmujący się domem i inni	53	43	2		1	55
Pracuje w:	inst. państw., publicznej	38	57	4		1	140
	spółce właścicieli prywatnych i państwa	28	63	5	1	3	125
	sekt. prywat. poza rolnict.	39	54	6	1	1	302
	prywatnym gosp. rolnym	55	41	2		2	48
Dochody na jedną osobę	Do 1499 zł	66	29	4	1	1	96
	Od 1500 zł do 1999 zł	62	34	3		1	115
	Od 2000 zł do 2999 zł	47	50	1		2	193
	Od 3000 zł do 3999 zł	36	60	3	1	1	152
	4000 zł i więcej	24	66	9	0	1	188
	Trudno powiedzieć	57	39	3	1	1	132
Odmowa odpowiedzi	39	52	5	0	3	214	
Ocena własnych war. mater.	Złe	56	38			6	53
	Średnie	50	45	3	0	2	416
	Dobre	40	54	5	0	1	621
Udział w prakt. religijnych	Kilka razy w tygodniu	75	23			3	50
	Raz w tygodniu	60	38	1		1	338
	1–2 razy w miesiącu	41	56	2	1	0	182
	Kilka razy w roku	42	52	4		1	260
	W ogóle nie uczestniczy	25	63	9	1	2	240
Poglądy polityczne	Lewica	20	69	9	1	0	233
	Centrum	36	57	5	0	1	279
	Prawica	57	42	1	0	0	408
	Trudno powiedzieć	64	28	1	1	6	140