

## Nastroje na rynku pracy w kwietniu

Znak jakości przyznany CBOS przez  
Organizację Firm Badania Opinii i Rynku na rok 2023



Fundacja Centrum Badania Opinii Społecznej  
ul. Świętojerska 5/7, 00-236 Warszawa  
e-mail: sekretariat@cbos.pl; info@cbos.pl  
<http://www.cbos.pl>  
(48 22) 629 35 69

## SPIS TREŚCI

Sytuacja w zakładach pracy.....	1
Oceny .....	1
Przewidywania.....	4
Bezpieczeństwo zatrudnienia .....	6
Ocena lokalnych rynków pracy .....	9

W kwietniu<sup>1</sup>, jak co miesiąc, osoby pracujące zarobkowo zapytaliśmy o obecną i przewidywaną sytuację w ich zakładach pracy oraz o poczucie zagrożenia bezrobociem. Interesowały nas też opinie wszystkich dorosłych respondentów na temat sytuacji na lokalnych rynkach pracy.

## SYTUACJA W ZAKŁADACH PRACY

### Oceny

W kwietniu dwie trzecie (66%) pracujących zarobkowo oceniło, że obecna sytuacja w ich zakładach pracy jest dobra, przy czym co dziesiąty (10%) uznał ją za bardzo dobrą, a zdecydowana większość (56%) za po prostu dobrą. Blisko co czwarty (23%) pytany stwierdził, że jest ona ani dobra, ani zła. Negatywnie sytuację w swoim zakładzie pracy ocenia co dziesiąty respondent (10%), ale tylko 1% twierdzi, że jest ona bardzo zła, a 9% uważa, że jest ona po prostu zła.

---

<sup>1</sup> Badanie „Aktualne problemy i wydarzenia” (408) przeprowadzono w ramach procedury mixed-mode na reprezentatywnej imiennej próbie pełnoletnich mieszkańców Polski, wylosowanej z rejestru PESEL.

Każdy respondent wybierał samodzielnie jedną z metod:

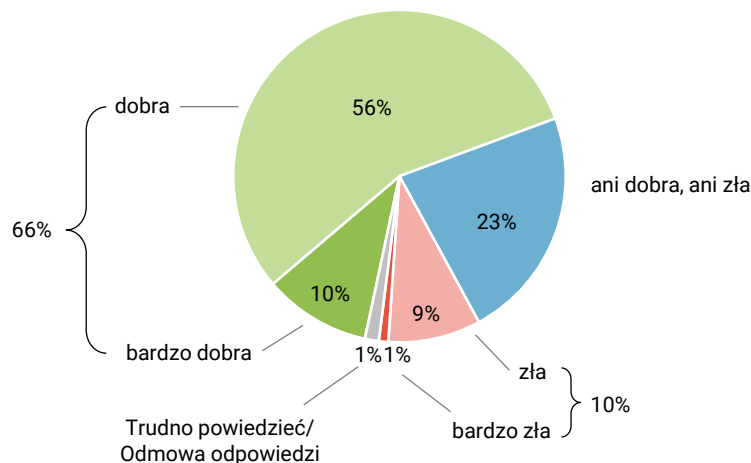
- wywiad bezpośredni z udziałem ankietera (metoda CAPI),
- wywiad telefoniczny po skontaktowaniu się z ankieterem CBOS (CATI) – dane kontaktowe respondent otrzymywał w liście zapowiednim od CBOS,
- samodzielne wypełnienie ankiety internetowej (CAWI), do której dostęp był możliwy na podstawie loginu i hasła przekazanego respondentowi w liście zapowiednim od CBOS.

We wszystkich trzech przypadkach ankieta miała taki sam zestaw pytań oraz strukturę. Badanie zrealizowano w dniach od 8 do 18 kwietnia 2024 roku na próbie liczącej 1079 osób (w tym: 63,8% metodą CAPI, 22,9% – CATI i 13,3% – CAWI).

CBOS realizuje badania statutowe w ramach opisanej wyżej procedury od maja 2020 roku, w każdym przypadku podając proporcję wywiadów bezpośrednich, telefonicznych i internetowych.

**RYS. 1. Jak Pan(i) ogólnie ocenia obecną sytuację w Pana(i) zakładzie pracy? Czy jest ona:**

ODPOWIEDZI OSÓB PRACUJĄCYCH ZAROBKOWO ŁĄCZNIE Z ROLNIKAMI I OSOBAMI POMAGAJĄCYMI W PROWADZENIU GOSPODARSTWA ROLNEGO ORAZ PRACUJĄCYMI NA WŁASNY RACHUNEK POZA ROLNICTWEM, W TYM TAKŻE EMERYTÓW I RENCISTÓW PRACUJĄCYCH W NIEPEŁNYM WYMIARZE GODZIN (N=611)



W kwietniu w porównaniu z pierwszym kwartałem br. oceny aktualnej sytuacji w zakładach pracy poprawiły się – w stosunku do całego tego okresu o 4 punkty procentowe przybyło pracujących zarobkowo oceniających, że jest ona dobra, a w porównaniu z marcem i lutym nieznacznie (spadek o 2 punkty procentowe) ubyło ocen negatywnych. Minimalnie mniej respondentów niż poprzednio (od marca spadek o 1 punkt) jest też zdania, że obecna sytuacja w ich zakładach pracy jest ani dobra, ani zła. Obecne oceny aktualnej sytuacji w zakładach pracy są najlepsze od maja 2020 roku, a ostatnio na zbliżonym poziomie były one we wrześniu 2020 roku<sup>2</sup>.

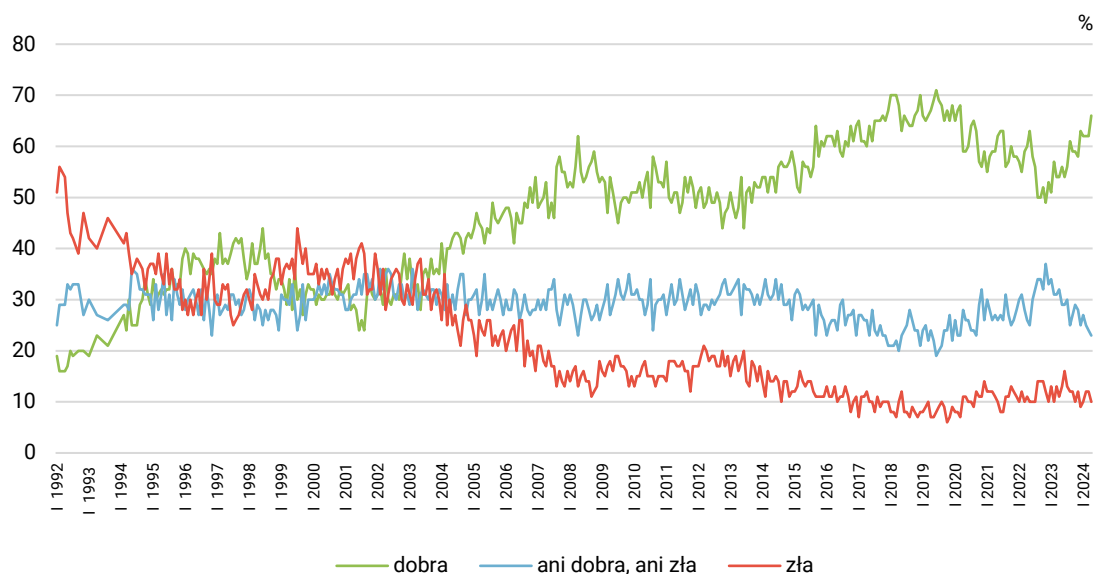
**TABELA 1**

Jak Pan(i) ogólnie ocenia obecną <b>sytuację w Pana(i) zakładzie pracy?</b> Czy jest ona:	Wskazania respondentów aktywnych zawodowo* według terminów badań													
	2023										2024			
	III	IV	V	VI	VII	VIII	IX	X	XI	XII	I	II	III	IV
N*	553	610	596	597	561	580	605	643	610	544	579	570	615	611
	w procentach													
– dobra	54	54	56	54	56	61	59	59	58	63	62	62	62	66
– ani dobra, ani zła	31	32	29	29	30	25	27	29	28	25	27	25	24	23
– zła	13	11	13	16	13	12	12	10	12	9	10	12	12	10
Trudno powiedzieć/ Odmowa odpowiedzi	2	3	2	1	1	3	2	2	2	2	1	2	2	1

\* Dotyczy osób pracujących zarobkowo, także rolników oraz emerytów i rencistów pracujących w niepełnym wymiarze godzin

<sup>2</sup> Zob. komunikat CBOS „Nastroje na rynku pracy we wrześniu”, wrzesień 2020 (oprac. B. Badora).

RYS. 2. Jak Pan(i) ogólnie ocenia obecną sytuację w Pana(i) zakładzie pracy?<sup>\*</sup>  
Czy jest ona:



\* Odpowiedzi osób pracujących zarobkowo. Pominięto odpowiedzi „Trudno powiedzieć” i odmowy odpowiedzi

Tak jak w marcu sytuację w swoim miejscu pracy wyraźnie gorzej niż badani pracujący w innych sektorach gospodarki postrzegają pracujący w prywatnym rolnictwie (zob. tabelę aneksową 1), a ponadto kwietniowe oceny w tej grupie badanych są znacznie gorsze niż marcowe<sup>3</sup>, natomiast wśród pozostałych badanych nastąpiła poprawa. Aż 41% ogółu pracujących w prywatnych gospodarstwach rolnych ocenia, że sytuacja w ich miejscu pracy jest zła (od marca wzrost o 11 punktów procentowych), pozytywne oceny wystawiło natomiast zaledwie 16% z nich (spadek o 2 punkty procentowe), a 38% uważa, że sytuacja ta jest ani dobra, ani zła (spadek o 14 punktów). Tylko minimalnie lepsze nastroje panują wśród rolników indywidualnych i pomagających im członków rodzin. Dwie piąte (40%) z nich uznaje sytuację za złą, niemal tyle samo (37%) uważa, że jest ona ani dobra, ani zła, a tylko 19% oceniło ją pozytywnie. Wśród rolników indywidualnych i pomagających im członków rodzin w porównaniu z marcem nastąpiła większa polaryzacja ocen – po 8 punktów procentowych przybyło zarówno ocen pozytywnych jak i negatywnych, o 20 punktów procentowych zmniejszyła się natomiast grupa uważających obecną sytuację za ani dobrą, ani złą.

W kwietniu, w porównaniu z marcem, największą poprawę ocen sytuacji w zakładach pracy odnotowaliśmy wśród pracujących zarobkowo studentów i pełnoletnich uczniów, robotników

<sup>3</sup> Zob. komunikat CBOS „Nastroje na rynku pracy w marcu”, kwiecień 2024 (oprac. B. Badora).

niewykwalifikowanych oraz pracowników administracyjno-biurowych, a także wśród najslabiej wykształconych, tj. osób z wykształceniem podstawowym lub gimnazjalnym.

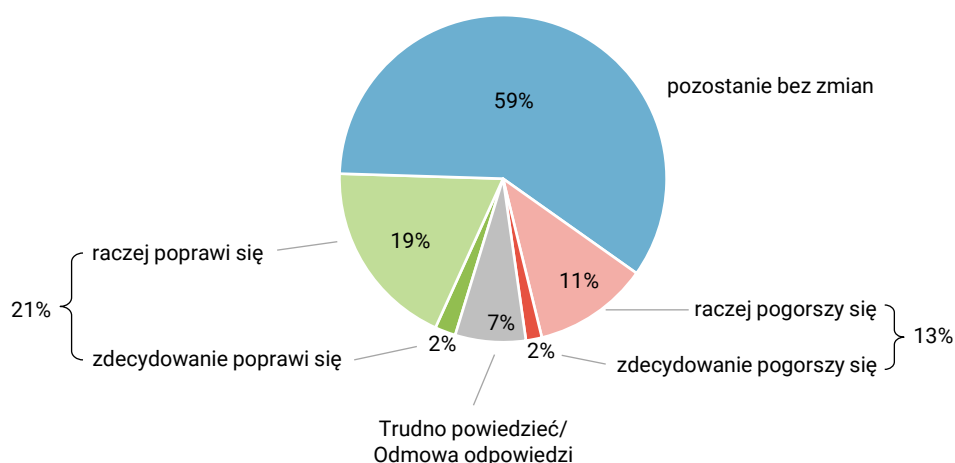
## Przewidywania

W kwietniu, tak jak w ostatnich 23 latach, większość pracujących zarobkowo wyraziła przekonanie, że w ciągu najbliższego roku sytuacja w ich zakładzie pracy pozostanie bez zmian (obecnie 59%, od marca wzrost o 1 punkt procentowy). Nieco ponad jedna piąta pytanych (21%) spodziewa się jej poprawy, 13% przewiduje pogorszenie, a 7% uchyliło się od odpowiedzi. Tak jak w poprzednich miesiącach respondenci spodziewający się zmian sytuacji na ogół nie uważają, że będą one zdecydowane (zdecydowanej poprawy i zdecydowanego pogorszenia spodziewa się jedynie po 2% badanych).

CBOS

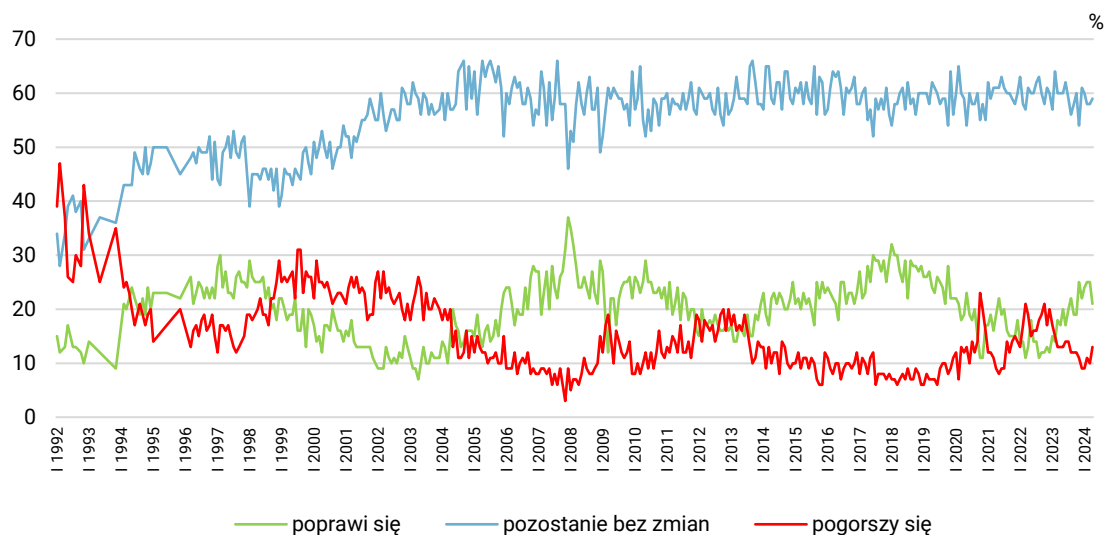
### RYS. 3. Czy, Pana(i) zdaniem, w ciągu najbliższego roku sytuacja w Pana(i) zakładzie pracy:

ODPOWIEDZI OSÓB PRACUJĄCYCH ZAROBKOWO ŁĄCZNIE Z ROLNIKAMI I OSOBAMI POMAGAJĄCYMI W PROWADZENIU GOSPODARSTWA ROLNEGO ORAZ PRACUJĄCYMI NA WŁASNY RACHUNEK POZA ROLNICTWEM, W TYM TAKŻE EMERYTÓW I RENCISTÓW PRACUJĄCYCH W NIEPEŁNYM WYMIARZE GODZIN (N=611)



W porównaniu z pierwszym kwartałem br. w kwietniu przewidywania dotyczące rozwoju sytuacji w zakładach pracy znacząco się pogorszyły. W stosunku do lutego i marca o 4 punkty procentowe ubyło spodziewających się jej poprawy, a w porównaniu z marcem o 3 punkty procentowe przybyło przewidujących pogorszenie. Należy jednak zaznaczyć, iż punktem odniesienia do kwietniowych prognoz jest – oceniana znacznie lepiej niż w pierwszym kwartale br. – sytuacja aktualna.

RYS. 4. Czy, Pana(i) zdaniem, w ciągu najbliższego roku sytuacja w Pana(i) zakładzie pracy\*:



\* Odpowiedzi respondentów pracujących zarobkowo. Pominięto odpowiedzi „Trudno powiedzieć” i odmowy odpowiedzi

TABELA 2

Czy, Pana(i) zdaniem, w ciągu najbliższego roku sytuacja w Pana(i) zakładzie pracy:	Wskazania respondentów aktywnych zawodowo* według terminów badań													
	2023										2024			
	III	IV	V	VI	VII	VIII	IX	X	XI	XII	I	II	III	IV
N*	553	610	596	597	561	580	605	643	610	544	579	570	615	611
	w procentach													
– poprawi się	18	17	20	17	20	22	19	19	25	22	24	25	25	21
– pozostanie bez zmian	60	60	60	62	59	56	58	60	54	61	60	58	58	59
– pogorszy się	13	13	13	14	14	12	12	12	11	9	9	11	10	13
Trudno powiedzieć/ Odmowa odpowiedzi	9	9	7	7	7	11	11	9	10	8	7	6	7	7

\* Dotyczy osób pracujących zarobkowo, także rolników oraz emerytów i rencistów pracujących w niepełnym wymiarze godzin

W kwietniu, podobnie jak w poprzednich miesiącach, prognozy dotyczące sytuacji w zakładach pracy w ciągu najbliższego roku skorelowane są z oceną stanu aktualnego. Zdecydowana większość (71%) uważających obecną sytuację w zakładzie pracy za złą spodziewa się, że w ciągu najbliższego roku jeszcze się ona pogorszy. Pozostali z tej grupy częściej są jednak optymistami (17%) niż spodziewają się stagnacji (12%). Wśród ankietowanych dobrze oceniających obecną sytuację w zakładzie pracy blisko dwie trzecie (65%) przewiduje, że w ciągu najbliższego roku nic się w tym zakresie nie zmieni, a co czwarty (25%) zakłada nawet poprawę obecnego stanu. Pogorszenia obawia się tylko co dwudziesty z nich (5%). Wśród postrzegających obecną sytuację w swoim zakładzie pracy jako ani dobrą, ani złą blisko połowa (49%) nie spodziewa się zmiany w ciągu najbliższego roku, a pozostali z tej grupy ponad dwukrotnie częściej są pesymistami (28%) niż optymistami (13%).

TABELA 3

Czy, Pana(i) zdaniem, w ciągu najbliższego roku <b>sytuacja w Pana(i) zakładzie pracy*</b> :	Jak Pan(i) ogólnie ocenia obecną sytuację w Pana(i) zakładzie pracy? Czy jest ona:		
	dobra	ani dobra, ani zła	zła
	procentowanie w kolumnach		
– poprawi się	25	13	17
– pozostanie bez zmian	65	49	12
– pogorszy się	5	28	71
Trudno powiedzieć /Odmowa odpowiedzi	5	10	0

\* Odpowiedzi osób pracujących zarobkowo, także rolników oraz emerytów i rencistów pracujących w niepełnym wymiarze godzin (N=611)

Prognozy dotyczące rozwoju sytuacji w zakładach pracy wyraźnie różnicuje sektor gospodarki, w którym pracują badani. W kwietniu – tak jak w marcu – pesymistycznie na przyszłość swojego miejsca pracy najczęściej patrzy ogół pracujących w prywatnych gospodarstwach rolnych oraz rolnicy indywidualni i pomagający im członkowie rodzin (odpowiednio: 38% i 37% z nich uważa, że w ciągu najbliższego roku sytuacja się pogorszy). Optymistów w tych grupach jest natomiast znacznie mniej niż wśród ogółu badanych (odpowiednio: 12% i 13%). Stabilizacji sytuacji w swoich zakładach pracy najczęściej oczekują pracownicy instytucji, urzędów lub zakładów całkowicie państwowych, samorządowych lub publicznych, w tym także jednoosobowych spółek Skarbu Państwa (70%). Przekonanie, że w ciągu najbliższego roku sytuacja w miejscu pracy pozostanie bez zmian, dominuje ponadto wśród pracujących w sektorze prywatnym poza rolnictwem (63%). Optymistami najczęściej są pracownicy spółek prywatnych i państwa (30%), ale i oni najczęściej prognozują brak zmian (46%) – zob. tabelę aneksową 2.

W porównaniu z marcem<sup>4</sup> największe pogorszenie prognoz dotyczących sytuacji w zakładach pracy nastąpiło wśród pracowników usług, kierowników i specjalistów z wyższym wykształceniem oraz w grupie pracujących w sektorze prywatnym poza rolnictwem.

## BEZPIECZEŃSTWO ZATRUDNIENIA

Pogorszeniu prognoz dotyczących sytuacji w zakładach pracy towarzyszy wzrost obaw o utrzymanie obecnej pracy. Obecnie 24% pracujących zarobkowo deklaruje, że w mniejszym lub większym stopniu liczy się z możliwością utraty swojej obecnej pracy, tzn. zwolnienia, bankructwa, likwidacji zakładu pracy, gospodarstwa itp. (od marca wzrost o 3 punkty procentowe), a 73% nie bierze tego pod uwagę (spadek o 3 punkty). Jest to już kolejne pogorszenie nastrojów w tym obszarze, a ostatnio z tak

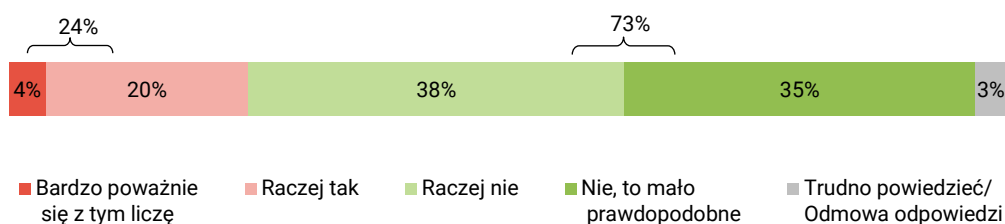
<sup>4</sup> Zob. przypis 3.

wysokim poziomem poczucia zagrożenia utratą obecnej pracy mieliśmy do czynienia w sierpniu ubiegłego roku.

CBOS

**RYS. 5. Czy liczy się Pan(i) z możliwością utraty obecnej pracy (zwolnienia, bankructwa, upadku, likwidacji zakładu, gospodarstwa itp.)?**

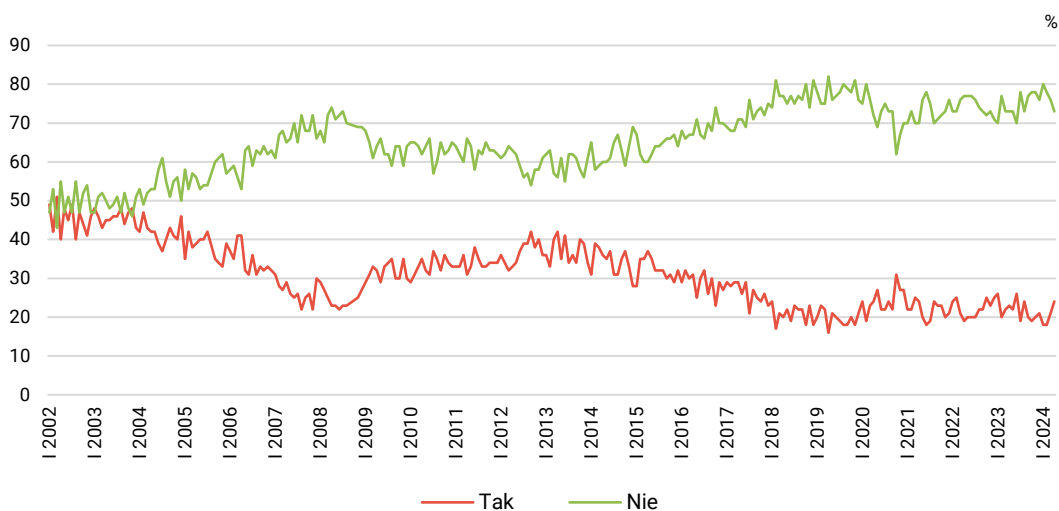
ODPOWIEDZI OSÓB PRACUJĄCYCH ZAROBKOWO ŁĄCZNIE Z ROLNIKAMI I OSOBAMI POMAGAJĄCYMI W PROWADZENIU GOSPODARSTWA ROLNEGO ORAZ PRACUJĄCYMI NA WŁASNY RACHUNEK POZA ROLNICTWEM, W TYM TAKŻE EMERYTÓW I RENCISTÓW PRACUJĄCYCH W NIEPEŁNYM WYMIARZE GODZIN (N=611)



Procenty nie sumują się do 100 z powodu zaokrągleń

CBOS

**RYS. 6. Czy liczy się Pan(i) z możliwością utraty obecnej pracy (zwolnienia, bankructwa, upadku, likwidacji zakładu, gospodarstwa itp.)?\***



Zsumowano odsetki odpowiedzi: „Bardzo poważnie się z tym liczę” i „Raczej tak” (Tak) oraz „Nie, to mało prawdopodobne” i „Raczej nie” (Nie). Pominięto odpowiedzi „Trudno powiedzieć” i odmowy odpowiedzi

\* Odpowiedzi osób pracujących zarobkowo. Pominięto odpowiedzi „Trudno powiedzieć” i odmowy odpowiedzi

TABELA 4

Czy liczy się Pan(i) z <b>możliwością utraty obecnej pracy</b> (zwolnienia, bankructwa, upadku, likwidacji zakładu, gospodarstwa itp.)?	Wskazania osób pracujących zarobkowo* według terminów badań													
	2023										2024			
	III	IV	V	VI	VII	VIII	IX	X	XI	XII	I	II	III	IV
	N=553	N=610	N=596	N=597	N=561	N=580	N=605	N=643	N=610	N=544	N=579	N=570	N=615	N=611
	w procentach													
Bardzo poważnie się z tym liczę	6	6	6	7	6	6	3	4	4	4	3	4	5	4
Raczej tak	16	17	16	19	13	18	17	15	16	17	15	14	16	20
Raczej nie	41	39	38	40	40	39	39	44	38	36	40	39	41	38
Nie, to mało prawdopodobne	32	34	35	30	38	34	38	34	40	40	40	39	35	35
Trudno powiedzieć/ Odmowa odpowiedzi	4	4	5	4	3	3	3	4	3	4	3	3	3	3

\* Dotyczy osób pracujących zarobkowo, także rolników oraz emerytów i rencistów pracujących w niepełnym wymiarze godzin

Wielozmiennowe analizy statystyczne wykazały, iż w kwietniu poczucie bezpieczeństwa zatrudnienia i zagrożenia utratą pracy wiąże się przede wszystkim z przewidywaniem rozwoju sytuacji w zakładzie pracy w ciągu najbliższego roku. Blisko połowa (46%) oczekujących poprawy uważa utratę obecnej pracy za zdarzenie mało prawdopodobne, a kolejne 33% z nich raczej nie bierze takiej ewentualności pod uwagę. Mniej lub bardziej bezpiecznie czuje się pod tym względem także zdecydowana większość uważających, że w ciągu najbliższego roku sytuacja w ich zakładzie pracy pozostanie bez zmian (łącznie 77%, z czego 42% raczej nie bierze możliwości utraty pracy pod uwagę, a 35% uważa to za zdarzenie mało prawdopodobne). Połowa pracujących prognozujących pogorszenie sytuacji w swoim zakładzie pracy liczy się natomiast z możliwością utraty obecnej pracy (łącznie 50%, z czego 26% bardzo poważnie się z tym liczy, a kolejne 24% raczej bierze taką możliwość pod uwagę).

TABELA 5

Czy liczy się Pan(i) z <b>możliwością utraty obecnej pracy</b> (zwolnienia, bankructwa, upadku, likwidacji zakładu, gospodarstwa itp.)?*	Czy, Pana(i) zdaniem, w ciągu najbliższego roku <b>sytuacja w Pana(i) zakładzie pracy:</b>			
	poprawi się	pozostanie bez zmian	pogorszy się	Trudno powiedzieć/ Odmowa odpowiedzi
	procentowanie w kolumnach			
Bardzo poważnie się z tym liczę	1	2	13	10
Raczej tak	19	16	37	29
Raczej nie	33	42	24	40
Nie, to mało prawdopodobne	46	35	26	18
Trudno powiedzieć /Odmowa odpowiedzi	1	4	0	3

\* Odpowiedzi osób pracujących zarobkowo, także rolników oraz emerytów i rencistów pracujących w niepełnym wymiarze godzin (N=611)

Poczucie bezpieczeństwa zatrudnienia wyraźnie różnicuje też sektor gospodarki, w którym pracują badani. W kwietniu najwyższy jego poziom odnotowaliśmy wśród pracowników instytucji, urzędów lub zakładów całkowicie państwowych, samorządowych lub publicznych, w tym także jednoosobowych spółek Skarbu Państwa – blisko połowa z nich (47%) uważa utratę obecnej pracy

za zdarzenie mało prawdopodobne, a kolejne 36% raczej nie bierze tego od uwagę. Najczęściej poczucie zagrożenia utratą obecnej pracy wyrażają natomiast pracujący w prywatnych gospodarstwach rolnych (36%). Częściej niż ogół badanych z możliwością utraty pracy liczą się także pracujący w spółkach właścicieli prywatnych i państwa (29%). Biorąc pod uwagę grupy zawodowe, możemy natomiast zauważyć wyższy niż przeciętny poziom obaw o utrzymanie obecnego źródła zarobkowania wśród prywatnych przedsiębiorców i innych osób pracujących na własny rachunek (35%) oraz rolników indywidualnych i pomagających im członków rodzin (33%). Z możliwością utraty pracy liczy się ponadto większość pracujących zarobkowo emerytów (69%) – zob. tabelę aneksową 3.

W porównaniu z marcem<sup>5</sup> najbardziej wzrosło poczucie zagrożenia utratą obecnej pracy i zmalało poczucie pewności utrzymania tego źródła utrzymania wśród prywatnych przedsiębiorców i innych osób pracujących na własny rachunek oraz pracowników usług. Wyraźnie poprawiły się natomiast nastroje w tym względzie wśród pracujących studentów i pełnoletnich uczniów. Biorąc pod uwagę sektory gospodarki, to pogorszenie nastrojów najbardziej widoczne jest wśród pracujących w spółkach właścicieli prywatnych i państwa oraz prywatnych gospodarstwach rolnych.

## OCENA LOKALNYCH RYNKÓW PRACY

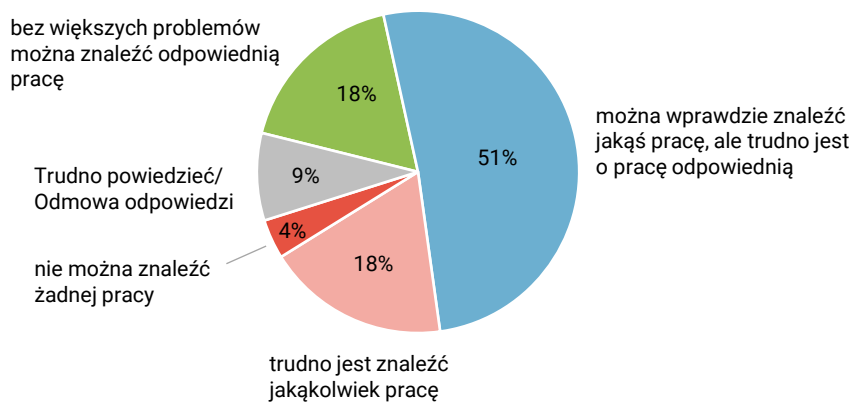
Po marcowym minimalnym pogorszeniu w kwietniu nieco poprawiły się oceny sytuacji na lokalnych rynkach pracy. Od marca o 5 punktów procentowych (do 18%) przybyło badanych przekonanych, że w ich miejscowości lub okolicy bez większych problemów można znaleźć odpowiednią pracę, a o 3 punkty procentowe mniej uważa, że wprawdzie można tam znaleźć jakąś pracę, ale trudno jest o pracę odpowiednią (obecnie 51%). Łącznie odsetek badanych dostrzegających możliwości znalezienia pracy na lokalnym rynku wzrósł z 67% do 69%. Tak jak w lutym i marcu tego roku 22% badanych twierdzi, że w ich okolicy trudno jest znaleźć jakąkolwiek pracę, bądź że jest to całkowicie niemożliwe. Z 11% do 9% zmalała grupa uchylających się od odpowiedzi na to pytanie.

---

<sup>5</sup> Zob. przypis 3.

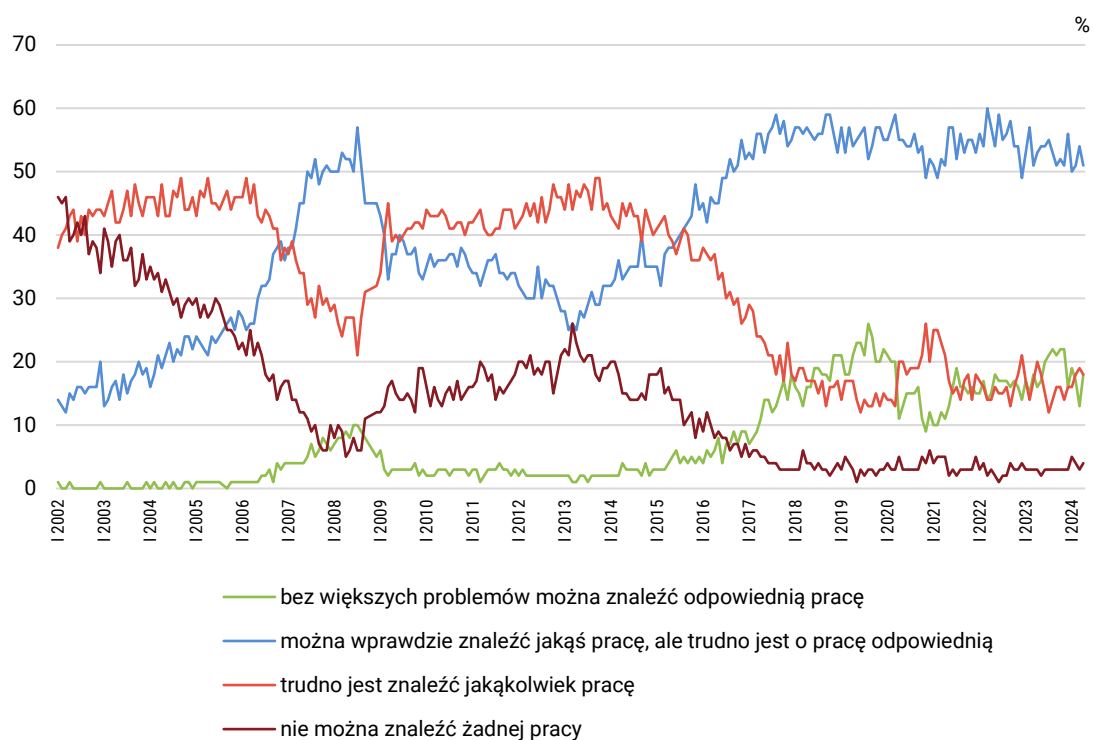
CBOS

RYS. 7. Jak określił(a)by Pan(i) sytuację na rynku pracy w Pana(i) miejscowości lub okolicy? Czy, Pana(i) zdaniem, obecnie:



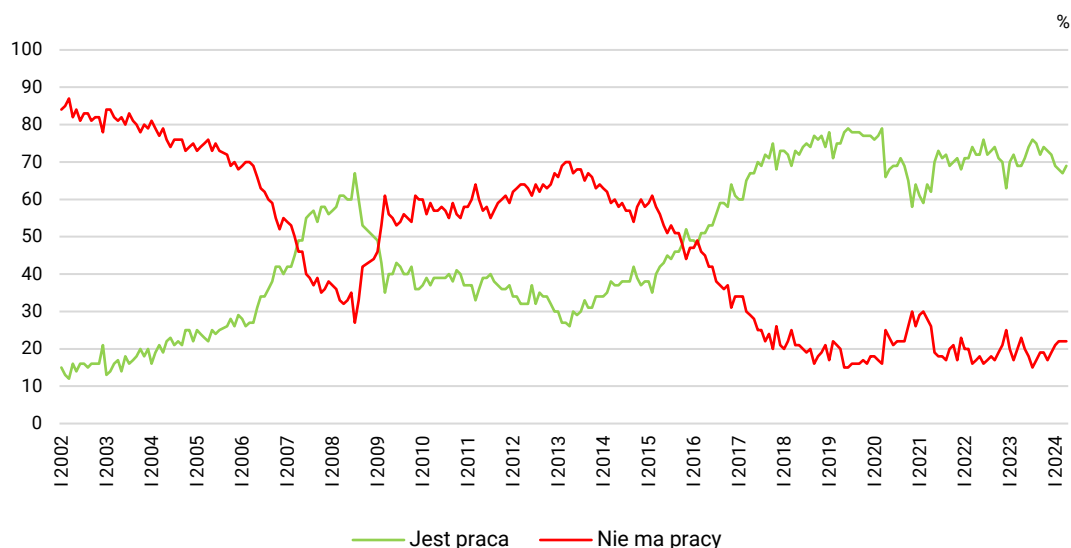
CBOS

RYS. 8. Jak określił(a)by Pan(i) sytuację na rynku pracy w Pana(i) miejscowości lub okolicy? Czy, Pana(i) zdaniem, obecnie\*:



\* Pominięto odpowiedzi „Trudno powiedzieć” i odmowy odpowiedzi

RYS. 9. Ocena sytuacji na lokalnym rynku pracy



Zsumowano odsetki odpowiedzi: „bez większych problemów można znaleźć odpowiednią pracę” i „można wprawdzie znaleźć jakąś pracę, ale trudno jest o pracę odpowiednią” (Jest praca) oraz „trudno jest znaleźć jakąkolwiek pracę” i „nie można znaleźć żadnej pracy” (Nie ma pracy). Pominięto odpowiedzi „Trudno powiedzieć” i odmowy odpowiedzi

TABELA 6

Jak określił(a)by Pan(i) <b>sytuację na rynku pracy w Pana(i) miejscowości lub okolicy?</b> Czy, Pana(i) zdaniem, obecnie:	Wskazania respondentów według terminów badań													
	2023										2024			
	III	IV	V	VI	VII	VIII	IX	X	XI	XII	I	II	III	IV
	w procentach													
– bez większych problemów można znaleźć odpowiednią pracę	18	16	17	20	21	22	21	22	22	16	19	17	13	18
– można wprawdzie znaleźć jakąś pracę, ale trudno jest o pracę odpowiednią	51	53	54	54	55	53	51	52	51	56	50	51	54	51
– trudno jest znaleźć jakąkolwiek pracę	17	20	18	15	12	14	16	16	14	16	16	18	19	18
– nie można znaleźć żadnej pracy	3	3	2	3	3	3	3	3	3	3	5	4	3	4
Trudno powiedzieć/ Odmowa odpowiedzi	11	8	9	9	9	9	9	8	10	10	10	11	11	9

Oceny sytuacji na lokalnych rynkach pracy wyraźnie różnicuje wielkość miejscowości, w której mieszkają badani. W kwietniu, tak jak w marcu<sup>6</sup>, na trudności ze znalezieniem pracy w miejscu zamieszkania lub jego okolicy najczęściej wskazują respondenci z miast mających poniżej 20 000 mieszkańców (łącznie 35% z nich stwierdziło, że w ich miejscowości lub okolicy nie można znaleźć

<sup>6</sup> Zob. przypis 3.

żadnej pracy lub że jest to poważnie utrudnione), a ponadto w porównaniu z poprzednim miesiącem oceny te pogorszyły się. Znacznie częściej niż mieszkańcy większych miast o problemach ze znalezieniem pracy w okolicy miejsca zamieszkania mówili też mieszkańcy wsi (29%), ale w porównaniu z marcem oceny lokalnych rynków pracy w tej grupie badanych wyraźnie się poprawiły. Tak jak poprzednio najlepiej sytuację na lokalnych rynkach pracy postrzegają mieszkańcy co najmniej półmilionowych metropolii, z których co trzeci (33%) uważa, że bez większych problemów można tam znaleźć odpowiednią pracę, 2% twierdzi, że trudno jest tam znaleźć jakąkolwiek pracę, a nikt nie uważa, że jest to całkowicie niemożliwe (zob. tabelę aneksową 4). Warto dodać, iż obecnie również wśród respondentów z miast liczących od 100 000 do 499 999 mieszkańców nie pojawiły się opinie, że nie można tam znaleźć żadnej pracy. Jednocześnie w porównaniu z marcem oceny lokalnych rynków pracy w miastach mających co najmniej 100 000 mieszkańców nieznacznie się pogorszyły. Poprawę odnotowaliśmy natomiast w miastach mających od 20 000 do 100 000 ludności.

Tak jak we wcześniejszych badaniach sytuację na lokalnych rynkach pracy lepiej oceniają mężczyźni niż kobiety. Mężczyźni znacznie częściej niż kobiety wyrażają opinię, że w ich miejscowości lub okolicy można znaleźć odpowiednią pracę (22% wobec 14%), a kobiety o wiele częściej niż mężczyźni wskazują na trudności na lokalnym rynku pracy (w szczególności 23% z nich twierdzi, że trudno jest tam znaleźć jakąkolwiek pracę, natomiast wśród mężczyzn taką opinię ma 13%). Warto dodać, iż odnotowana w porównaniu z marcem nieznaczna poprawa ocen sytuacji na lokalnych rynkach pracy w równym stopniu dotyczy mężczyzn i kobiet.

W porównaniu z marcem największą poprawę ocen sytuacji na lokalnych rynkach pracy odnotowaliśmy wśród robotników niewykwalifikowanych. Wyraźnie poprawiły się też oceny wśród rencistów, studentów i pełnoletnich uczniów oraz rolników i pomagających im członków rodzin. Warto też zauważyć, iż mimo niewielkiej poprawy ocen wśród ogółu badanych w gronie pracowników usług oraz pracowników administracyjno-biurowych nastąpiło ich wyraźnie pogorszenie.

\*\*\*

W kwietniu w porównaniu z pierwszym kwartałem br. poprawiły się oceny aktualnej sytuacji w zakładach pracy, pogorszyły się natomiast przewidywania dotyczące jej rozwoju w ciągu najbliższego roku. Więcej badanych liczy się też z możliwością utraty obecnej pracy. Nieco lepiej niż w marcu oceniane są natomiast lokalne rynki pracy.

Opracowała

Barbara Badora

TABELA 1

		Jak Pan(i) ogólnie ocenia obecną sytuację w Pana(i) zakładzie pracy? Czy jest ona:				Liczba osób
		dobra	ani dobra, ani zła	zła	Trudno powiedzieć/ Odmowa odpowiedzi	
		%	%	%	%	
Ogółem		66	23	10	1	611
Płeć	Mężczyźni	66	23	11	0	313
	Kobiety	66	23	9	2	298
Wiek	18–24 lata	79	16	5		45
	25–34	69	19	9	3	137
	35–44	65	26	8	1	178
	45–54	64	25	10	1	147
	55–64	61	22	15	1	90
	65 lat i więcej	67	17	15		15
Miejsce zamieszkania	Wieś	64	20	14	2	255
	Miasto do 19 999	69	26	5		81
	20 000 – 99 999	64	27	7	3	101
	100 000 – 499 999	69	24	6	1	88
	500 000 i więcej mieszk.	68	20	12		86
Wykształcenie	Podstawowe / gimnazjalne	73	14	10	3	31
	Zasadnicze zawodowe	60	28	12		107
	Średnie	65	25	10	0	221
	Wyższe	69	19	9	3	252
Grupa społeczna i zawodowa	Kadra kier., spec. z wyższym wyksz.	71	16	10	2	168
	Średni personel, technicy	71	21	8		40
	Pracownicy adm.-biurowi	72	15	10	3	77
	Pracownicy usług	61	32	7		77
	Robotnicy wykwalifikowani	71	25	5		98
	Robotnicy niewykwalifik.	82	16	3		47
	Rolnicy	19	37	40	4	43
	Pracujący na własny rach.	57	34	10		52
	Emeryci	69	31			3
	Renciści	100				1
	Uczniowie i studenci	80	20			5
Zajmujący się domem i inni	100				1	
Pracuje w:	inst. państw., publicznej	70	17	9	3	145
	spółce właścicieli prywatnych i państwa	69	23	8		134
	sekt. prywat. poza rolnict.	70	23	7	0	289
	prywatnym gosp. rolnym	16	38	41	4	43
Dochody na jedną osobę	Do 1499 zł	47	19	31	3	28
	Od 1500 zł do 1999 zł	68	19	11	2	56
	Od 2000 zł do 2999 zł	65	27	8		104
	Od 3000 zł do 3999 zł	71	20	8	2	102
	4000 zł i więcej	70	20	9	1	161
	Trudno powiedzieć	64	25	8	3	63
	Odmowa odpowiedzi	62	27	10	1	98
Ocena własnych war. mater.	Złe	46	17	31	6	21
	Średnie	49	32	18	1	174
	Dobre	74	19	6	1	416
Udział w prakt. religijnych	Kilka razy w tygodniu	63	7	30		12
	Raz w tygodniu	62	25	10	3	202
	1–2 razy w miesiącu	59	32	9		83
	Kilka razy w roku	73	16	10	1	142
	W ogóle nie uczestniczy	68	22	9		162
Poglądy polityczne	Lewica	71	19	8	2	156
	Centrum	63	25	10	2	184
	Prawica	62	25	12	1	179
	Trudno powiedzieć	70	19	11		74

TABELA 2

		Czy, Pana(i) zdaniem, w ciągu najbliższego roku sytuacja w Pana(i) zakładzie pracy:				Liczba osób
		poprawi się	pozostanie bez zmian	pogorszy się	Trudno powiedzieć/ Odmowa odpowiedzi	
		%	%	%	%	
Ogółem		21	59	13	7	611
Płeć	Mężczyźni	20	61	14	6	313
	Kobiety	22	58	12	8	298
Wiek	18–24 lata	32	52	14	2	45
	25–34	22	66	9	4	137
	35–44	22	53	16	9	178
	45–54	22	57	12	9	147
	55–64	13	67	15	5	90
	65 lat i więcej		75	10	15	15
Miejsce zamieszkania	Wieś	24	53	17	6	255
	Miasto do 19 999	19	66	7	9	81
	20 000 – 99 999	20	59	10	11	101
	100 000 – 499 999	16	67	11	6	88
	500 000 i więcej mieszk.	17	65	13	5	86
Wykształcenie	Podstawowe / gimnazjalne	33	47	15	5	31
	Zasadnicze zawodowe	11	67	14	9	107
	Średnie	21	58	13	8	221
	Wyższe	23	59	12	6	252
Grupa społeczna i zawodowa	Kadra kier., spec. z wyższym wyksz.	22	63	9	6	168
	Średni personel, technicy	24	61	6	8	40
	Pracownicy adm.-biurowi	19	58	15	8	77
	Pracownicy usług	12	60	18	10	77
	Robotnicy wykwalifikowani	20	64	11	5	98
	Robotnicy niewykwalifik.	24	65	6	5	47
	Rolnicy	13	40	37	10	43
	Pracujący na własny rach.	29	51	14	5	52
	Emeryci	39	61			3
	Renciści		100			1
	Uczniowie i studenci	59	20		21	5
Zajmujący się domem i inni	100				1	
Pracuje w:	inst. państw., publicznej	16	70	8	6	145
	spółce właścicieli prywatnych i państwa	30	46	15	10	134
	sekt. prywat. poza rolnict.	20	63	11	5	289
	prywatnym gosp. rolnym	12	40	38	10	43
Dochody na jedną osobę	Do 1499 zł	15	56	24	5	28
	Od 1500 zł do 1999 zł	15	54	12	19	56
	Od 2000 zł do 2999 zł	19	58	15	9	104
	Od 3000 zł do 3999 zł	26	57	11	6	102
	4000 zł i więcej	24	63	11	2	161
	Trudno powiedzieć	20	59	11	10	63
	Odmowa odpowiedzi	17	61	15	7	98
Ocena własnych war. mater.	Złe	24	43	27	6	21
	Średnie	11	60	18	10	174
	Dobre	25	60	10	6	416
Udział w prakt. religijnych	Kilka razy w tygodniu	6	57	13	23	12
	Raz w tygodniu	21	58	14	7	202
	1–2 razy w miesiącu	21	60	16	3	83
	Kilka razy w roku	20	60	11	9	142
	W ogóle nie uczestniczy	23	60	12	5	162
Poglądy polityczne	Lewica	30	57	10	3	156
	Centrum	20	56	16	8	184
	Prawica	15	67	13	5	179
	Trudno powiedzieć	18	54	12	16	74

TABELA 3

		Czy liczy się Pan(i) z możliwością utraty obecnej pracy (zwolnienia, bankructwa, upadku, likwidacji zakładu, gospodarstwa itp.)?					Liczba osób
		Bardzo poważnie się z tym liczę	Raczej tak	Raczej nie	Nie, to mało prawdopodobne	Trudno powiedzieć/ Odmowa odpowiedzi	
		%	%	%	%	%	
Ogółem		4	20	38	35	3	611
Płeć	Mężczyźni	5	21	36	35	3	313
	Kobiety	3	20	39	35	3	298
Wiek	18–24 lata	4	34	40	19	4	45
	25–34	3	24	34	37	2	137
	35–44	3	20	40	34	3	178
	45–54	5	14	41	35	5	147
	55–64	4	20	33	42	1	90
	65 lat i więcej		16	36	43	5	15
Miejsce zamieszkania	Wieś	5	19	41	34	2	255
	Miasto do 19 999	3	16	23	52	6	81
	20 000 – 99 999	3	21	48	23	4	101
	100 000 – 499 999	2	21	39	36	2	88
	500 000 i więcej mieszk.	5	28	28	36	3	86
Wykształcenie	Podstawowe / gimnazjalne	8	8	45	35	4	31
	Zasadnicze zawodowe	6	23	32	34	5	107
	Średnie	4	22	37	34	3	221
	Wyższe	2	19	39	37	3	252
Grupa społeczna i zawodowa	Kadra kier., spec. z wyższym wyksz.	3	20	36	38	2	168
	Średni personel, technicy	2	13	33	48	4	40
	Pracownicy adm.-biurowi	3	10	54	30	2	77
	Pracownicy usług	9	21	49	21		77
	Robotnicy wykwalifikowani	4	16	37	41	3	98
	Robotnicy niewykwalifik.	7	22	24	37	11	47
	Rolnicy	2	31	26	38	4	43
	Pracujący na własny rach.		35	29	31	5	52
	Emeryci		69	31			3
	Renciści			100			1
Pracuje w:	Uczniowie i studenci		38	21	41		5
	Zajmujący się domem i inni				100		1
	inst. państw., publicznej	3	11	36	47	2	145
	spółce właścicieli prywatnych i państwa	4	25	43	24	3	134
	sekt. prywat. poza rolnict.	4	21	37	34	4	289
Dochody na jedną osobę	prywatnym gosp. rolnym	2	34	26	34	4	43
	Do 1499 zł	8	28	32	26	7	28
	Od 1500 zł do 1999 zł	8	16	41	35		56
	Od 2000 zł do 2999 zł	3	23	45	29		104
	Od 3000 zł do 3999 zł	1	18	38	40	3	102
	4000 zł i więcej	4	16	35	43	2	161
	Trudno powiedzieć	3	26	38	29	5	63
Odmowa odpowiedzi	4	24	33	31	8	98	
Ocena własnych war. mater.	Złe	14	30	39	17		21
	Średnie	5	27	38	25	6	174
	Dobre	3	17	38	40	2	416
Udział w prakt. religijnych	Kilka razy w tygodniu		18	54	21	7	12
	Raz w tygodniu	5	18	44	31	2	202
	1–2 razy w miesiącu	1	23	39	33	4	83
	Kilka razy w roku	4	20	36	36	4	142
	W ogóle nie uczestniczy	4	21	30	42	2	162
Poglądy polityczne	Lewica	4	17	41	37	1	156
	Centrum	2	22	40	34	3	184
	Prawica	2	24	36	35	4	179
	Trudno powiedzieć	12	16	30	37	6	74

TABELA 4

		Jak określił(a)by Pan(i) sytuację na rynku pracy w Pana(i) miejscowości lub w okolicy? Czy, Pana(i) zdaniem, obecnie:					Liczba osób
		bez większych problemów można znaleźć odpowiednią pracę	można wprawdzie znaleźć jakąś pracę, ale trudno jest o pracę odpowiednią	trudno jest znaleźć jakąkolwiek pracę	nie można znaleźć żadnej pracy	Trudno powiedzieć/ Odmowa odpowiedzi	
		%	%	%	%	%	
Ogółem		18	51	18	4	9	1079
Płeć	Mężczyźni	22	53	13	5	7	509
	Kobiety	14	50	23	3	10	570
Wiek	18–24 lata	16	58	18	4	3	102
	25–34	21	55	21	3	1	166
	35–44	20	52	19	6	3	210
	45–54	18	56	16	4	5	177
	55–64	18	53	19	3	8	165
	65 lat i więcej	14	40	18	4	24	259
Miejsce zamieszkania	Wieś	16	48	23	6	7	444
	Miasto do 19 999	16	41	28	7	8	154
	20 000 – 99 999	13	62	14	2	9	210
	100 000 – 499 999	17	55	13		15	152
	500 000 i więcej mieszk.	33	55	2		9	119
Wykształcenie	Podstawowe / gimnazjalne	13	43	20	7	17	151
	Zasadnicze zawodowe	18	45	25	4	8	228
	Średnie	16	54	17	5	8	382
	Wyższe	22	56	14	2	7	319
Grupa społeczna i zawodowa	Kadra kier., spec. z wyższym wyksz.	27	58	10	1	4	169
	Średni personel, technicy	21	61	11	7		40
	Pracownicy adm.-biurowi	16	53	22	3	5	78
	Pracownicy usług	18	46	29	6	2	77
	Robotnicy wykwalifikowani	20	53	20	4	2	100
	Robotnicy niewykwalifik.	10	67	22		1	48
	Rolnicy	14	48	23	13	2	46
	Pracujący na własny rach.	18	58	11	2	12	54
	Bezrobotni	9	42	37	10	3	17
	Emeryci	13	42	18	4	22	284
	Renciści	18	49	13	5	15	48
	Uczniowie i studenci	23	57	15	2	3	64
	Zajmujący się domem i inni	11	51	31	7		53
	Pracuje w:	inst. państw., publicznej	16	63	15	3	3
spółce właścicieli prywatnych i państwa		25	44	24	6	1	134
sekt. prywat. poza rolnict.		22	57	14	1	5	289
prywatnym gosp. rolnym		12	51	21	14	2	43
Dochody na jedną osobę	Do 1499 zł	14	45	33	5	3	79
	Od 1500 zł do 1999 zł	14	51	20	5	10	127
	Od 2000 zł do 2999 zł	16	49	19	3	14	221
	Od 3000 zł do 3999 zł	20	59	12	2	7	151
	4000 zł i więcej	29	55	7	3	6	210
	Trudno powiedzieć	15	45	18	10	11	117
	Odmowa odpowiedzi	10	50	29	3	7	174
Ocena własnych war. mater.	Złe	14	32	38	8	8	62
	Średnie	12	48	23	5	12	351
	Dobre	21	55	14	3	7	666
Udział w prakt. religijnych	Kilka razy w tygodniu	18	45	16	3	18	34
	Raz w tygodniu	17	53	19	3	8	393
	1–2 razy w miesiącu	10	56	23	6	5	139
	Kilka razy w roku	18	52	18	5	7	235
	W ogóle nie uczestniczy	24	48	15	3	10	257
Poglądy polityczne	Lewica	19	55	14	2	10	248
	Centrum	18	51	21	4	6	315
	Prawica	15	53	19	4	9	367
	Trudno powiedzieć	21	43	19	8	10	119