

Nastroje społeczne w kwietniu

Znak jakości przyznany CBOS przez
Organizację Firm Badania Opinii i Rynku na rok 2023



Fundacja Centrum Badania Opinii Społecznej
ul. Świętojerska 5/7, 00-236 Warszawa
e-mail: sekretariat@cbos.pl; info@cbos.pl
<http://www.cbos.pl>
(48 22) 629 35 69

SPIS TREŚCI

Rozwój ogólnej sytuacji w kraju	1
Oceny	1
Przewidywania	3
Sytuacja polityczna	4
Oceny	4
Przewidywania	6
Sytuacja gospodarcza	7
Oceny	7
Przewidywania	9
Sytuacja własna badanych i materialne warunki życia	10
Oceny	10
Przewidywania	12

W stosunku do marca nastroje społeczne są dosyć stabilne¹. W największym stopniu poprawiły się oceny aktualnych warunków materialnych gospodarstw domowych. Jednocześnie wzrósł też udział osób obawiających się ich pogorszenia w perspektywie roku.

ROZWÓJ OGÓLNEJ SYTUACJI W KRAJU

Oceny

Od poprzedniego miesiąca przybyło nieco zadowolonych z kierunku zmian dokonujących się w kraju (34% do 37%). Odsetek osób niezadowolonych jest zbliżony do marcowego (45% wobec 46% poprzednio), a udział niemających sprecyzowanego zdania na ten temat minimalnie się zmniejszył (o 2 punkty procentowe, do 18%).

TABELA 1

Czy, ogólnie rzecz biorąc, sytuacja w naszym kraju zmierza w dobrym czy też w złym kierunku?	Wskazania respondentów według terminów badań													
	2023										2024			
	III	IV	V	VI	VII	VIII	IX	X	XI	XII	I	II	III	IV
	w procentach													
W dobrym	30	28	27	27	28	34	35	33	38	40	38	38	34	37
W złym	54	56	58	57	55	48	51	51	38	37	42	40	46	45
Trudno powiedzieć	16	16	15	15	17	18	14	16	24	23	20	22	20	18

¹ Badanie „Aktualne problemy i wydarzenia” (408) przeprowadzono w ramach procedury mixed-mode na reprezentatywnej imiennej próbie pełnoletnich mieszkańców Polski, wylosowanej z rejestru PESEL.

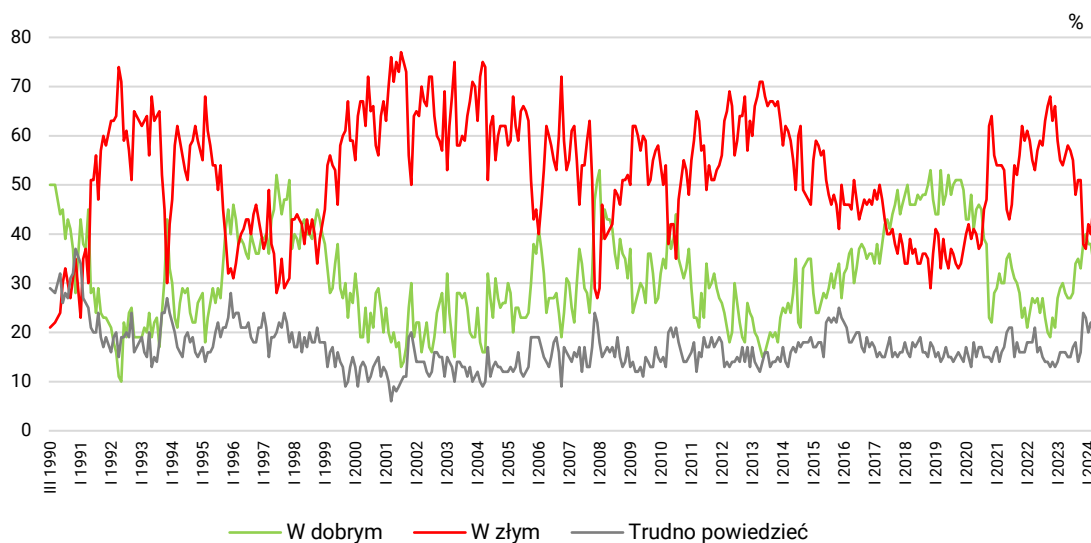
Każdy respondent wybierał samodzielnie jedną z metod:

- wywiad bezpośredni z udziałem ankietera (metoda CAPI),
- wywiad telefoniczny po skontaktowaniu się z ankieterem CBOS (CATI) – dane kontaktowe respondent otrzymywał w liście zapowiadnim od CBOS,
- samodzielne wypełnienie ankiety internetowej (CAWI), do której dostęp był możliwy na podstawie loginu i hasła przekazanego respondentowi w liście zapowiadnim od CBOS.

We wszystkich trzech przypadkach ankieta miała taki sam zestaw pytań oraz strukturę. Badanie zrealizowano w dniach od 8 do 18 kwietnia 2024 roku na próbie liczącej 1079 osób (w tym: 63,8% metodą CAPI, 22,9% – CATI i 13,3% – CAWI).

CBOS realizuje badania statutowe w ramach opisanej wyżej procedury od maja 2020 roku, w każdym przypadku podając proporcje wywiadów bezpośrednich, telefonicznych i internetowych.

RYS. 1. Czy, ogólnie rzecz biorąc, sytuacja w naszym kraju zmierza w dobrym czy też w złym kierunku?



Większy odsetek badanych oceniających pozytywnie (40%) niż negatywnie (38%) kierunek zmian w kraju znajdujemy wśród najmłodszych (18–24 lat), w pozostałych grupach wiekowych dominuje sceptycyzm. Jednak opinie, że sytuacja w naszym kraju zmierza w dobrym kierunku, częściej niż inni podzielają mieszkańcy ponad półmilionowych miast (58%), osoby z wyższym wykształceniem (53%), przedstawiciele kadry kierowniczej i specjalistów (56%), średni personel, technicy (47%), pracownicy instytucji publicznych (50%) oraz osoby, których dochody w przeliczeniu na członka gospodarstwa domowego wynoszą 4000 zł lub więcej (56%).

Negatywne zdanie o tym, w jakim kierunku zmierza aktualnie Polska, mają relatywnie najczęściej mieszkańcy wsi (54%), osoby z wykształceniem podstawowym lub zasadniczym zawodowym (odpowiednio: 56% i 58%), a spośród grup zawodowych – robotnicy wykwalifikowani (61%) i niewykwalifikowani (59%), a zwłaszcza rolnicy (70%). Dodatkowo ogólny kierunek rozwoju kraju źle postrzegają osoby zajmujące się domem i inne (59%), pracujące w prywatnych gospodarstwach rolnych (69%), a także respondenci źle oceniający warunki materialne własnych gospodarstw domowych (63%). Osoby, których zarobki w przeliczeniu na członka gospodarstwa domowego są niższe niż 2000 zł, również znacznie gorzej niż pozostali oceniają ogólną sytuację w kraju.

Na postrzeganie kierunku zmian w Polsce wpływ ma także orientacja polityczna i światopoglądowa badanych. Ankietowani identyfikujący się z lewicą w większości pozytywnie oceniają aktualną sytuację (60%), podczas gdy taki sam odsetek osób o poglądach prawicowych ocenia ją negatywnie (60%). Im rzadziej respondenci uczestniczą w praktykach religijnych, tym wyższy jest wśród nich odsetek ocen pozytywnych. O dobrym kierunku zmian w Polsce są przekonani wyborcy KO (77%) oraz – w mniejszym stopniu – elektorat Trzeciej Drogi (57%). Natomiast zwolennicy PiS, podobnie jak Konfederacji (po 73% wskazań) na ogół uważają, że sytuacja w kraju zmierza w złym kierunku.

Wyborcy Lewicy są pod tym względem podzieleni: 38% postrzega ogólną sytuację jako dobrą i niewiele mniejszy odsetek (34%) nie ma zdania w tej sprawie, a 28% uważa kierunek zmian za zły.

TABELA 2

Na kandydata której partii/ugrupowania głosował(a)by Pan(i) w wyborach do Sejmu?	Czy, ogólnie rzecz biorąc, sytuacja w naszym kraju zmierza w dobrym czy też w złym kierunku?		
	W dobrym	W złym	Trudno powiedzieć
	w procentach		
Prawo i Sprawiedliwość (wraz z Suwerenną Polską)	14	73	14
Koalicja Obywatelska (Platforma Obywatelska, Nowoczesna, Inicjatywa Polska, Zieloni)	77	15	9
Trzecia Droga (Polska 2050 Szymona Hołowni, Polskie Stronnictwo Ludowe)	57	21	22
Lewica (Nowa Lewica, PPS, Razem, Unia Pracy)*	38	28	34
Konfederacja Wolność i Niepodległość	16	73	11
Niezdecydowani	29	44	27
Niezamierzający głosować	18	61	21

*Uwaga: niska liczebność w próbie

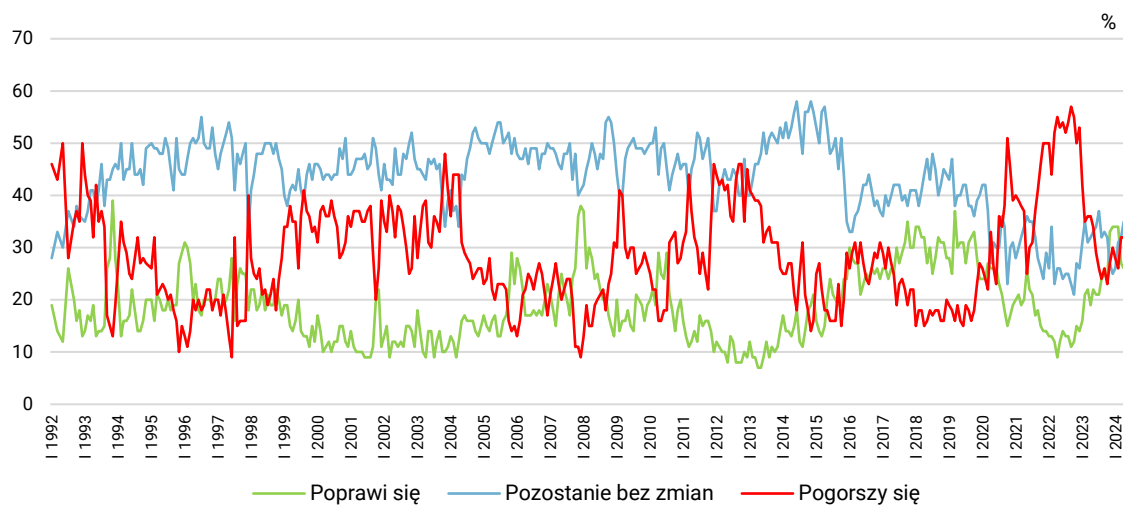
Przewidywania

W kontekście przyszłości ogólnej sytuacji w kraju zwiększył się odsetek badanych spodziewających się braku zmian (z 32% do 35%). Udziały liczących na poprawę ogólnej sytuacji w Polsce, jak i obawiających się pogorszenia są na poziomie podobnym do marcowego (26% spodziewa się poprawy, a 32% pogorszenia). Zmalał nieznacznie odsetek ankietowanych niemających wyrobionej opinii w tej sprawie (o 2 punkty procentowe, do 8%).

TABELA 3

Jak Pan(i) sądzi, czy w ciągu najbliższego roku sytuacja w Polsce poprawi się, pogorszy czy też się nie zmieni?	Wskazania respondentów według terminów badań													
	2023										2024			
	III	IV	V	VI	VII	VIII	IX	X	XI	XII	I	II	III	IV
	w procentach													
Poprawi się	22	19	22	21	21	24	25	24	33	34	34	34	27	26
Nie zmieni się	31	32	33	34	37	32	33	32	27	25	26	31	32	35
Pogorszy się	36	36	34	29	26	24	26	23	27	30	28	26	32	32
Trudno powiedzieć	11	13	11	15	16	20	16	21	13	11	12	9	10	8

RYS. 2. Jak Pan(i) sądzi, czy w ciągu najbliższego roku sytuacja w Polsce poprawi się, pogorszy czy też się nie zmieni?



Pominięto odpowiedzi „Trudno powiedzieć”

SYTUACJA POLITYCZNA

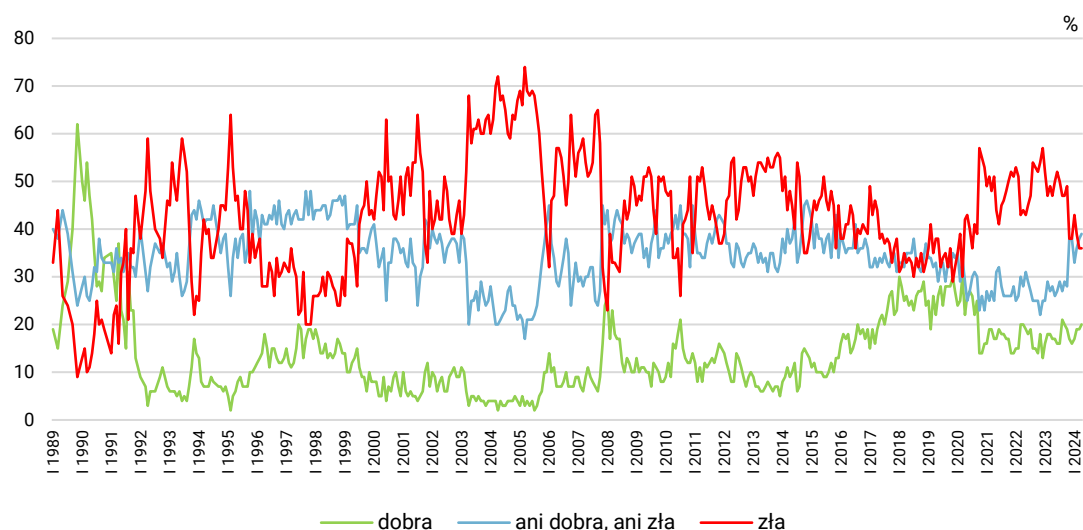
Oceny

Postrzeganie sytuacji politycznej w Polsce nie zmieniło się w stosunku do marca. Nadal najwięcej osób (39%) uważa obecną sytuację za ani dobrą, ani złą, a więcej niż co trzeci badany ocenia ją negatywnie (36%). Udział opinii pozytywnych sięga jednej piątej (20%), a 6% ankietowanych nie ma sprecyzowanego zdania na ten temat.

TABELA 4

Jak Pan(i) ogólnie ocenia obecną sytuację polityczną w Polsce? Czy jest ona:	Wskazania respondentów według terminów badań													
	2023										2024			
	III	IV	V	VI	VII	VIII	IX	X	XI	XII	I	II	III	IV
	w procentach													
– dobra	18	17	17	16	16	21	20	19	17	16	17	19	19	20
– ani dobra, ani zła	27	28	26	27	29	27	29	28	38	38	33	36	38	39
– zła	49	47	50	52	50	47	47	49	38	38	43	39	36	36
Trudno powiedzieć	6	7	6	5	5	6	4	4	7	8	7	5	7	6

RYS. 3. Jak Pan(i) ogólnie ocenia obecną sytuację polityczną w Polsce? Czy jest ona:



Pominięto odpowiedzi „Trudno powiedzieć”

Najbardziej pozytywnie sytuację polityczną w naszym kraju oceniają aktualnie mieszkańcy największych miast (33%), a także tych liczących między 100 000 a 499 999 ludności (30%). Zadowolenie z sytuacji politycznej w kraju podzielają też stosunkowo najczęściej osoby z wyższym wykształceniem (29%), kadra kierownicza i specjaliści (29%), średni personel, technicy (31%) oraz osoby pracujące na własny rachunek (31%). Podobnie jak w przypadku ogólnej oceny kierunku zmian w Polsce znaczenie mają tu dochody, poglądy polityczne i religijność badanych. Respondenci, których miesięczne dochody *per capita* wynoszą co najmniej 4000 zł i więcej, najlepiej oceniają sytuację polityczną w kraju. Wraz ze wzrostem częstości udziału w mszach, nabożeństwach lub spotkaniach religijnych spada odsetek zadowolonych z obecnej sytuacji politycznej.

Osoby identyfikujące się z lewicą częściej niż pozostali dobrze oceniają sytuację polityczną (38%), ale podobny odsetek tej grupy uważa, że jest ona ani dobra, ani zła (39%). Wśród badanych o poglądach prawicowych dominuje krytycyzm (52%). Ponad trzy piąte (62%) sympatyków Prawa i Sprawiedliwości negatywnie wypowiada się o obecnej sytuacji politycznej. Jeszcze wyższy odsetek niezadowolonych jest wśród zwolenników Konfederacji (70%). Pozytywne opinie dominują wyłącznie w elektoracie KO (49%). Wyborcy Trzeciej Drogi i Lewicy najczęściej uważają obecną sytuację polityczną za ani dobrą, ani złą (odpowiednio: 51% i 47%).

TABELA 5

Na kandydata której partii/ugrupowania głosował(a)by Pan(i) w wyborach do Sejmu?	Jak Pan(i) ogólnie ocenia obecną sytuację polityczną w Polsce? Czy jest ona:			
	dobra	ani dobra, ani zła	zła	Trudno powiedzieć
	w procentach			
Prawo i Sprawiedliwość (wraz z Suwerenną Polską)	5	33	62	1
Koalicja Obywatelska (Platforma Obywatelska, Nowoczesna, Inicjatywa Polska, Zieloni)	49	37	13	2
Trzecia Droga (Polska 2050 Szymona Hołowni, Polskie Stronnictwo Ludowe)	29	51	17	3
Lewica (Nowa Lewica, PPS, Razem, Unia Pracy)*	21	47	30	1
Konfederacja Wolność i Niepodległość	12	19	70	0
Niezdeterminowani	11	41	34	14
Niezamierzający głosować	8	36	40	16

* Uwaga: niska liczebność w próbie

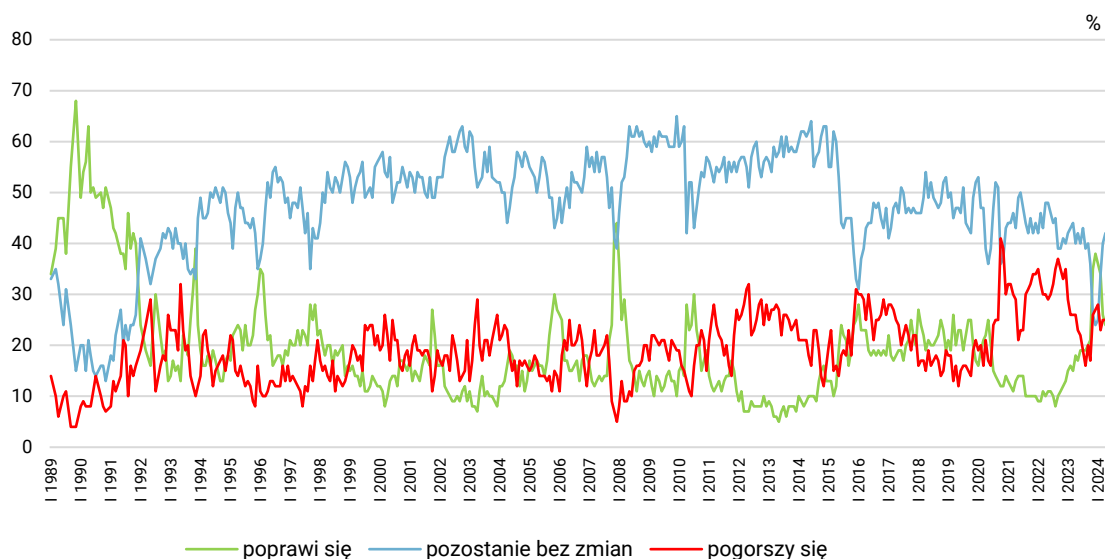
Przewidywania

W przypadku prognoz dotyczących sytuacji politycznej w ciągu najbliższego roku również nie ma istotnych zmian. Mniej niż co czwarty Polak (24%) uważa, że sytuacja polityczna się poprawi (spadek o 2 punkty procentowe od marca), a ponad dwie piąte sądzi, że pozostanie ona bez zmian (42%, wzrost o 2 punkty). Tyle samo ankietowanych co przed miesiącem (25%) obawia się pogorszenia sytuacji politycznej w Polsce. Co jedenasty badany nie ma określonej opinii na ten temat (9%, bez zmian).

TABELA 6

Czy, Pana(i) zdaniem, w ciągu najbliższego roku sytuacja polityczna w Polsce:	Wskazania respondentów według terminów badań													
	2023										2024			
	III	IV	V	VI	VII	VIII	IX	X	XI	XII	I	II	III	IV
	w procentach													
– poprawi się	15	18	17	19	19	19	20	21	35	38	36	34	26	24
– nie zmieni się	44	40	42	40	43	39	40	36	26	24	25	34	40	42
– pogorszy się	26	26	23	22	19	16	20	17	26	27	28	23	25	25
Trudno powiedzieć	15	16	18	18	19	25	20	25	13	11	11	8	9	9

RYS. 4. Czy, Pana(i) zdaniem, w ciągu najbliższego roku sytuacja polityczna w Polsce:



Pominięto odpowiedzi „Trudno powiedzieć”

SYTUACJA GOSPODARCZA

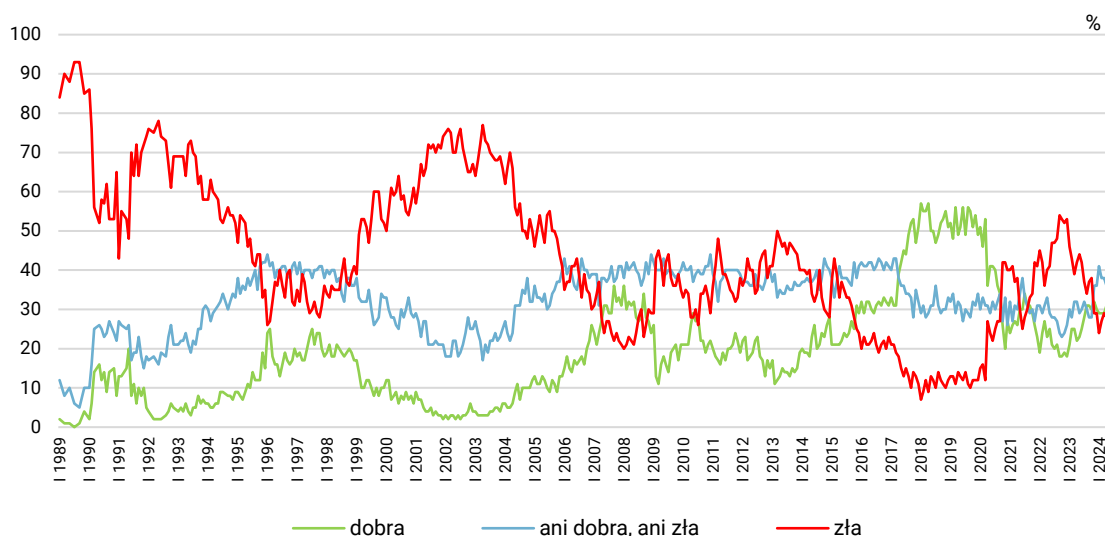
Oceny

Oceny sytuacji gospodarczej w kraju zmieniły się od marca w minimalnym stopniu. O 2 punkty procentowe zwiększył się udział zadowolonych z kondycji polskiej gospodarki (do 31%) i o tyle samo zmniejszył się odsetek uważających, że jest ona ani dobra, ani zła (do 36%). Udział ocen negatywnych jest zbliżony do zarejestrowanego poprzednio (28% wobec 29% w marcu), podobnie jak odsetek ankietowanych niemających wyrobionego zdania na ten temat (5%, bez zmian).

TABELA 7

Jak Pan(i) ogólnie ocenia obecną sytuację gospodarczą w Polsce? Czy jest ona:	Wskazania respondentów według terminów badań													
	2023										2024			
	III	IV	V	VI	VII	VIII	IX	X	XI	XII	I	II	III	IV
	w procentach													
– dobra	25	22	23	25	28	31	31	30	32	30	29	29	29	31
– ani dobra, ani zła	32	32	29	30	32	30	28	28	36	36	41	38	38	36
– zła	39	42	44	42	37	34	37	38	29	29	24	27	29	28
Trudno powiedzieć	4	5	4	3	4	5	4	5	4	5	6	6	5	5

RYS. 5. Jak Pan(i) ogólnie ocenia obecną sytuację gospodarczą w Polsce? Czy jest ona:



Pominięto odpowiedzi „Trudno powiedzieć”

Obecną sytuację gospodarczą w Polsce lepiej oceniają mężczyźni (36%) niż kobiety (27%). Inaczej niż w przypadku sytuacji politycznej stan polskiej gospodarki relatywnie najlepiej postrzegają osoby w wieku 45–64 lata (38% lub więcej), a najmniej pozytywnych ocen jest w grupie 25–34 lata (25%). Dodatkowo pozytywne opinie o sytuacji gospodarczej podzielają częściej niż pozostali mieszkańcy największych aglomeracji (42%), badani z wyższym wykształceniem (40%), kadra kierownicza i specjaliści (41%), pracujący na własny rachunek (42%), renciści (40%), a przede wszystkim przedstawiciele średniego personelu, technicy (53%). Dobra ocena własnych warunków materialnych i wysokie dochody *per capita* sprzyjają pozytywnym opiniom o sytuacji gospodarczej w kraju. Wraz ze spadkiem częstości praktyk religijnych wzrasta odsetek osób dobrze oceniających stan polskiej gospodarki. Badani o poglądach lewicowych lepiej niż pozostali postrzegają obecną sytuację, podczas gdy wśród osób o poglądach prawicowych lub centrowych zdania są podzielone: podobny odsetek ocenia ją dobrze co źle, a nieco więcej – ani dobrze ani źle. Pozytywne oceny stanu polskiej gospodarki dominują wśród zwolenników Koalicji Obywatelskiej (50%) i Trzeciej Drogi (42%), zaś negatywne – w elektoracie Konfederacji (49%). Sympatycy pozostałych ugrupowań, niezdecydowani, na kogo głosować i niezamierzający brać udziału w wyborach najczęściej uważają sytuację gospodarczą za ani dobrą ani złą.

TABELA 8

Na kandydata której partii/ugrupowania głosował(a)by Pan(i) w wyborach do Sejmu?	Jak Pan(i) ogólnie ocenia obecną sytuację gospodarczą w Polsce? Czy jest ona:			
	dobra	ani dobra, ani zła	zła	Trudno powiedzieć
	procentach			
Prawo i Sprawiedliwość (wraz z Suwerenną Polską)	26	39	31	4
Koalicja Obywatelska (Platforma Obywatelska, Nowoczesna, Inicjatywa Polska, Zieloni)	50	28	18	4
Trzecia Droga (Polska 2050 Szymona Hołowni, Polskie Stronnictwo Ludowe)	42	32	25	1
Lewica (Nowa Lewica, PPS, Razem, Unia Pracy)*	31	37	31	1
Konfederacja Wolność i Niepodległość	26	24	49	0
Niezdecydowani	22	34	33	11
Niezamierzający głosować	19	40	31	10

* Uwaga: niska liczebność w próbie

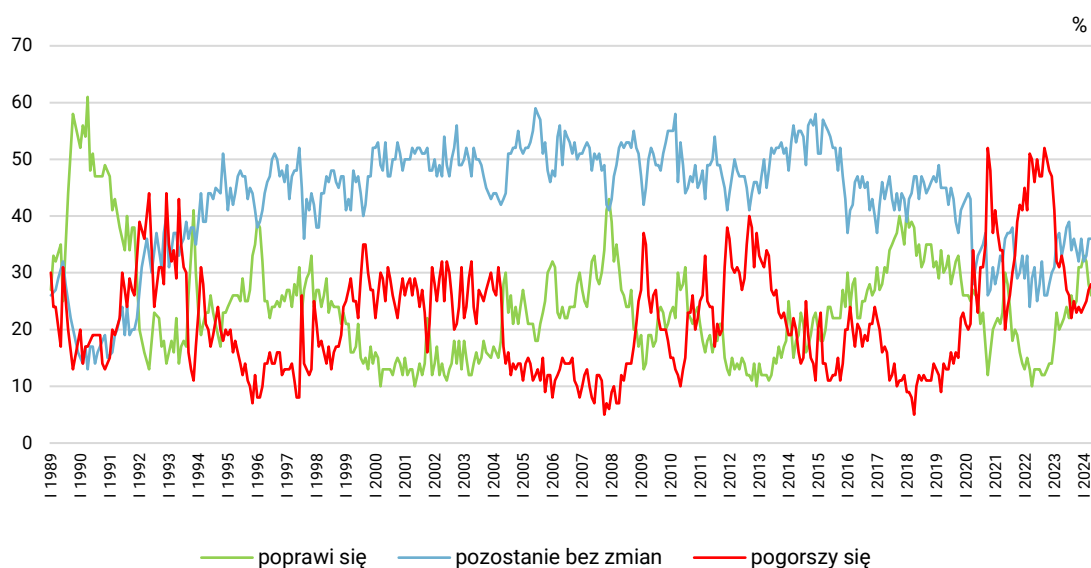
Przewidywania

W zakresie prognoz odnoszących się do sytuacji gospodarczej w ciągu najbliższego roku zmiany od marca również są nieznaczące. Najwięcej osób (36%, tyle samo co poprzednio) nie spodziewa się żadnych zmian. Kolejny miesiąc z rządu spada jednak udział badanych liczących na poprawę sytuacji (o 2 punkty, do 26%), a zwiększa się odsetek obawiających się pogorszenia (do 28%, od grudnia 2023 roku wzrost w sumie o 5 punktów). Co dziesiąty pytany nie ma określonej opinii w tej sprawie (10%).

TABELA 9

Czy, Pana(i) zdaniem, w ciągu najbliższego roku sytuacja gospodarcza w Polsce:	Wskazania respondentów według terminów badań													
	2023										2024			
	III	IV	V	VI	VII	VIII	IX	X	XI	XII	I	II	III	IV
	w procentach													
– poprawi się	20	21	22	24	22	26	24	25	31	31	33	32	28	26
– nie zmieni się	37	33	35	38	39	34	36	34	32	36	32	33	36	36
– pogorszy się	31	33	31	27	26	22	25	23	24	23	24	25	27	28
Trudno powiedzieć	11	13	12	12	13	19	15	19	13	11	11	10	9	10

RYS. 6. Czy, Pana(i) zdaniem, w ciągu najbliższego roku sytuacja gospodarcza w Polsce:



Pominięto odpowiedzi „Trudno powiedzieć”

SYTUACJA WŁASNA BADANYCH I MATERIALNE WARUNKI ŻYCIA

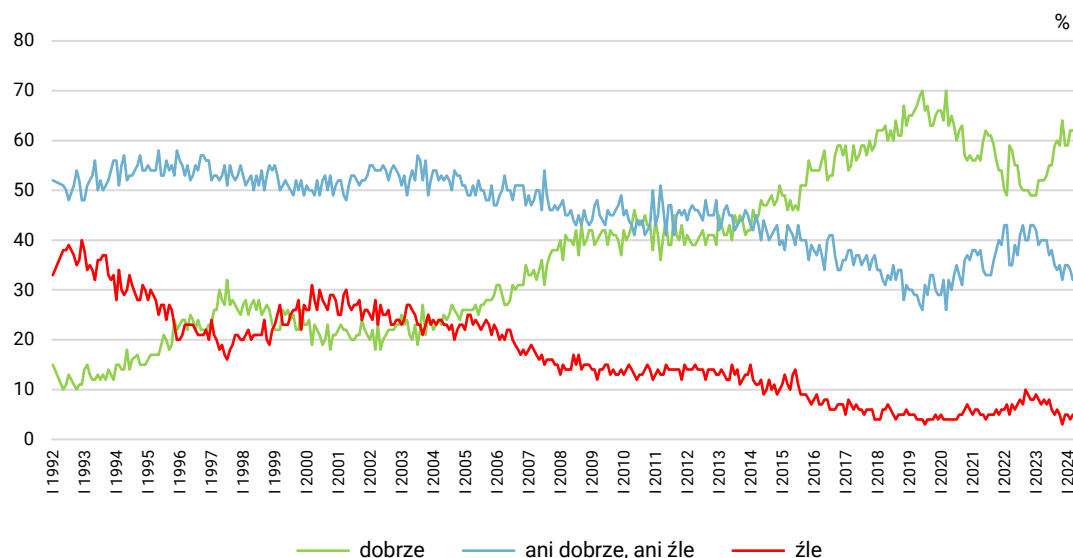
Oceny

W porównaniu do poprzedniego miesiąca nie zmieniły się także oceny poziomu życia respondentów. Ponad trzy piąte Polaków (62%) jest z niego zadowolonych, a co trzeci ocenia go przeciętnie (33%). Pięciu na stu badanych wyraża w tym obszarze niezadowolenie (5%).

TABELA 10

Czy obecnie Panu(i) i Pana(i) rodzinnie żyje się:	Wskazania respondentów według terminów badań													
	2023										2024			
	III	IV	V	VI	VII	VIII	IX	X	XI	XII	I	II	III	IV
	w procentach													
– dobrze	52	52	53	55	55	59	60	59	64	59	59	62	62	62
– ani dobrze, ani źle	40	40	40	37	38	35	34	35	32	35	35	34	32	33
– źle	7	8	7	8	6	5	6	5	3	5	5	4	5	5

RYS. 7. Czy obecnie Panu(i) i Pana(i) rodzinie żyje się:



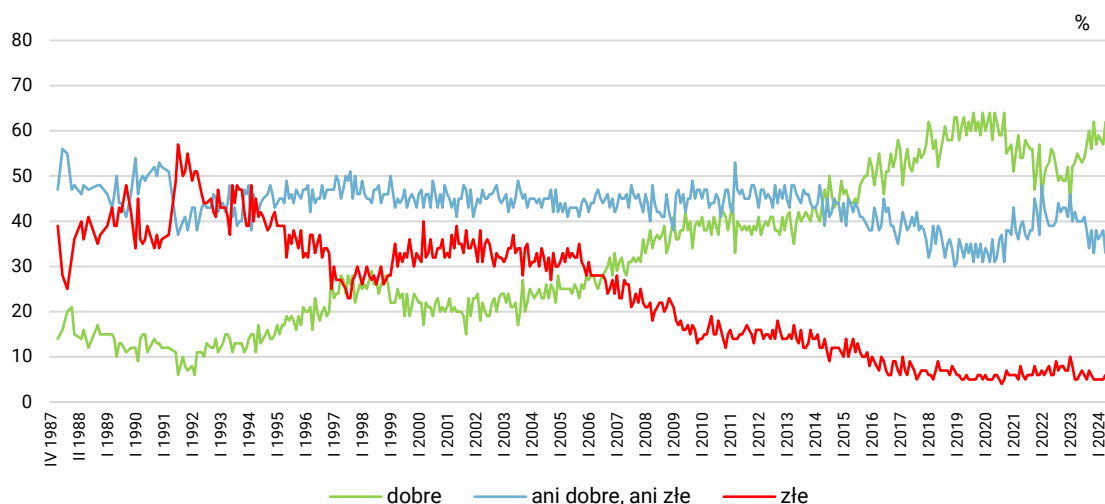
Pomięto odpowiedzi „Trudno powiedzieć”

O 5 punktów (do 62%) wzrósł udział ankietowanych pozytywnie oceniających warunki materialne swoich gospodarstw domowych. Jedna trzecia uważa, że są one przeciętne (33%, spadek o 5 punktów), a jedynie 6% postrzega je negatywnie.

TABELA 11

Jak Pan(i) ocenia obecne warunki materialne swojego gospodarstwa domowego? Czy są one:	Wskazania respondentów według terminów badań													
	2023										2024			
	III	IV	V	VI	VII	VIII	IX	X	XI	XII	I	II	III	IV
	w procentach													
– dobre	53	55	54	53	54	57	60	56	62	57	59	58	57	62
– ani dobre, ani złe	42	40	40	40	41	38	34	38	33	38	36	37	38	33
– złe	5	5	6	7	6	5	7	6	5	5	5	5	5	6

RYS. 8. Jak Pan(i) ocenia obecne warunki materialne swojego gospodarstwa domowego? Czy są one:



Więszemu zadowoleniu z poziomu życia sprzyja młodszy wiek (szczególnie 18–24 lata), wyższe wykształcenie i kierownicze stanowisko lub praca na własny rachunek, a szczególnie większe dochody *per capita*. W przeciwieństwie do oceny sytuacji w kraju nie występują tu znaczące różnice między osobami o poglądach prawicowych i lewicowych oraz praktykującymi religijnie w różnym stopniu. Najmniejszy odsetek osób dobrze oceniających własne warunki materialne obserwujemy wśród rencistów, rolników i badanych o dochodach nieprzekraczających 1500 zł na osobę w gospodarstwie domowym.

Przewidywania

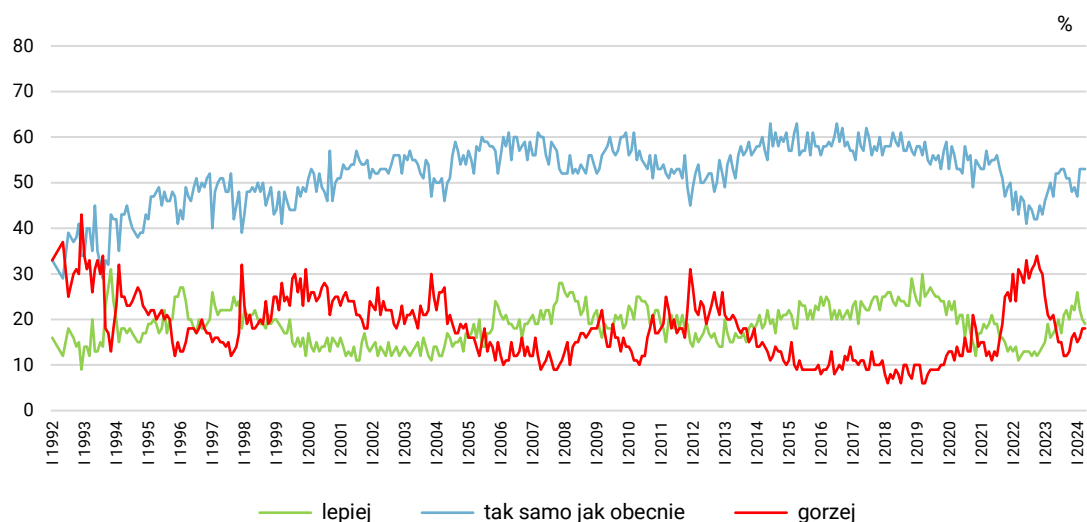
Przewidywania odnoszące się do poziomu życia respondentów i ich rodzin w ciągu najbliższego roku pozostają zbliżone do marcowych. Odsetek badanych prognozujących poprawę poziomu życia nie przekracza jednej piątej (19%, o 1 punkt mniej niż w poprzednim miesiącu), podobnie jak odsetek obawiających się pogorszenia (18%), a udział zakładających utrzymanie *status quo* stanowi ponad połowę (53%).

TABELA 12

Jak Pan(i) sądzi, czy za rok Panu(i) i Pana(i) rodzinie będzie się żyło:	Wskazania respondentów według terminów badań													
	2023										2024			
	III	IV	V	VI	VII	VIII	IX	X	XI	XII	I	II	III	IV
	w procentach													
– lepiej	16	17	18	20	17	21	22	20	23	22	26	22	20	19
– tak samo	50	47	52	52	53	53	51	51	48	49	47	53	53	53
– gorzej	20	21	18	15	15	12	12	13	16	17	15	16	18	18
Trudno powiedzieć	14	15	13	12	16	15	15	16	13	12	12	9	10	10

CBOS

RYS. 9. Jak Pan(i) sądzi, czy za rok Panu(i) i Pana(i) rodzinie będzie się żyło:



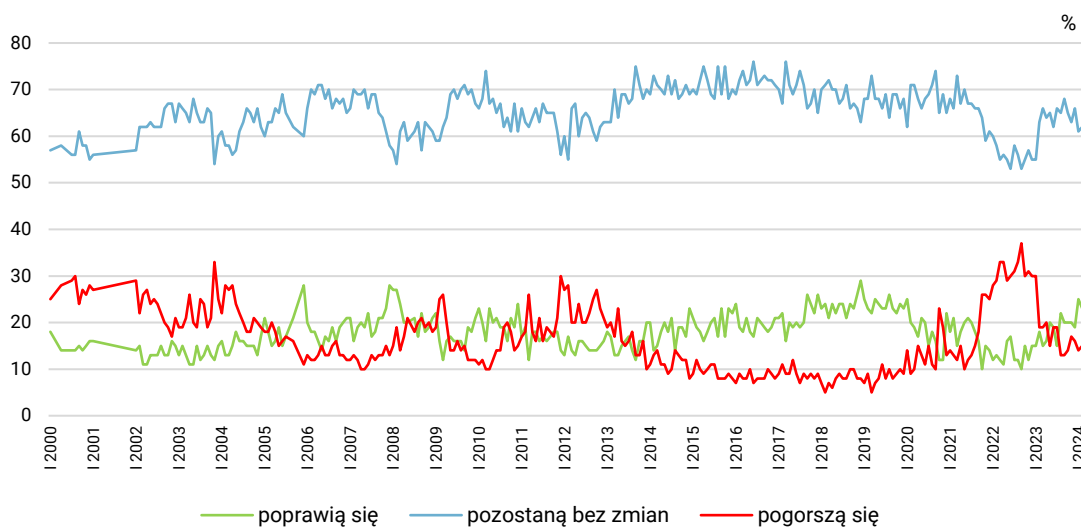
Pomięto odpowiedzi „Trudno powiedzieć”

W marcu przybyło osób prognozujących pogorszenie warunków materialnych gospodarstw domowych (o 4 punkty procentowe, do 20%), ubyło zaś liczących na poprawę (18%, spadek o 2 punkty) i osób nieoczekujących zmian w tym obszarze (o 2 punkty, do 62%).

TABELA 13

Jak Pan(i) sądzi, czy w ciągu najbliższego roku warunki materialne Pana(i) gospodarstwa domowego:	Wskazania respondentów według terminów badań													
	2023										2024			
	III	IV	V	VI	VII	VIII	IX	X	XI	XII	I	II	III	IV
	w procentach													
– poprawią się	15	16	20	19	15	22	20	20	20	19	25	23	20	18
– pozostaną bez zmian	66	64	65	62	66	65	68	65	63	66	61	62	64	62
– pogorszą się	19	20	15	19	19	13	13	14	17	16	14	15	16	20

RYS. 10. Jak Pan(i) sądzi, czy w ciągu najbliższego roku warunki materialne Pana(i) gospodarstwa domowego:



Kwietniowy sondaż nie przyniósł znaczących zmian w nastrojach społecznych Polaków. Poprawiła się ocena własnej sytuacji materialnej, być może ze względu na spadek inflacji i realny wzrost wynagrodzeń. Przewidywania dotyczące przyszłości warunków gospodarstw domowych nie są już tak optymistyczne jak ocena aktualna. Dodatkowo badani częściej postrzegają kierunek zmian w Polsce jako zły niż jako dobry. Sytuacja polityczna w kraju po kolejnych wyborach jest odbierana najczęściej ambiwalentnie – jako ani dobra, ani zła, albo wręcz negatywnie. Osoby uważające, że zmiany na szczeblu parlamentarnym oraz samorządowym doprowadziły do pozytywnej sytuacji politycznej, należą do mniejszości. Prognozy dotyczące przyszłości również są podzielone, pozostaje więc obserwować rozwój wydarzeń i monitorować nastroje społeczne.

Opracowała

Marta Bożewicz

TABELA 1

		Czy, ogólnie rzecz biorąc, sytuacja w naszym kraju zmierza w dobrym czy też w złym kierunku?			Liczba osób
		W dobrym	W złym	Trudno powiedzieć	
		%	%	%	
Ogółem		37	45	18	1075
Płeć	Mężczyźni	40	45	15	507
	Kobiety	35	45	20	568
Wiek	18–24 lata	40	38	23	102
	25–34	36	42	22	163
	35–44	34	49	17	210
	45–54	45	44	11	177
	55–64	35	47	18	165
	65 lat i więcej	37	46	17	258
Miejsce zamieszkania	Wieś	29	54	17	443
	Miasto do 19 999	34	43	23	152
	20 000 – 99 999	40	44	16	210
	100 000 – 499 999	45	38	17	152
	500 000 i więcej mieszk.	58	25	17	119
Wykształcenie	Podstawowe / gimnazjalne	24	56	21	150
	Zasadnicze zawodowe	31	58	11	228
	Średnie	34	47	19	380
	Wyższe	53	28	20	317
Grupa społeczna i zawodowa	Kadra kier., spec. z wyższym wyksz.	56	29	15	169
	Średni personel, technicy	47	36	17	40
	Pracownicy adm.-biurowi	37	41	22	77
	Pracownicy usług	36	48	15	77
	Robotnicy wykwalifikowani	29	61	10	99
	Robotnicy niewykwalifik.	23	59	18	48
	Rolnicy	16	70	14	46
	Pracujący na własny rach.	44	34	22	54
	Bezrobotni	33	55	12	17
	Emeryci	36	47	17	283
	Renciści	38	51	11	48
	Uczniowie i studenci	42	25	33	64
	Zajmujący się domem i inni	15	59	26	53
Pracuje w:	inst. państw., publicznej	50	35	16	145
	spółce właścicieli prywatnych i państwa	39	45	15	134
	sekt. pryw. poza rolnict.	38	45	17	287
	prywatnym gosp. rolnym	19	69	13	43
Dochody na jedną osobę	Do 1499 zł	29	58	13	79
	Od 1500 zł do 1999 zł	25	55	19	127
	Od 2000 zł do 2999 zł	34	47	19	219
	Od 3000 zł do 3999 zł	38	46	16	150
	4000 zł i więcej	56	32	12	210
	Trudno powiedzieć	30	50	19	117
	Odmowa odpowiedzi	36	40	24	173
Ocena własnych war. mater.	Złe	23	63	14	62
	Średnie	25	55	20	350
	Dobre	45	38	17	663
Udział w prakt. religijnych	Kilka razy w tygodniu	19	52	29	34
	Raz w tygodniu	28	52	20	393
	1–2 razy w miesiącu	33	51	16	139
	Kilka razy w roku	40	44	17	233
	W ogóle nie uczestniczy	54	33	13	256
Poglądy polityczne	Lewica	60	23	17	248
	Centrum	41	40	18	313
	Prawica	25	60	15	366
	Trudno powiedzieć	22	61	17	119

TABELA 2

		Jak Pan(i) sądzi, czy w ciągu najbliższego roku sytuacja w Polsce poprawi się, pogorszy czy też się nie zmieni?				Liczba osób
		Poprawi się	Nie zmieni się	Pogorszy się	Trudno powiedzieć	
		%	%	%	%	
Ogółem		26	35	32	8	1079
Płeć	Mężczyźni	28	32	33	7	509
	Kobiety	24	37	31	8	570
Wiek	18–24 lata	32	35	27	5	102
	25–34	25	35	31	8	166
	35–44	21	40	32	6	210
	45–54	33	30	35	2	177
	55–64	26	33	31	10	165
	65 lat i więcej	23	33	32	12	259
Miejsce zamieszkania	Wieś	17	36	39	9	444
	Miasto do 19 999	25	35	31	9	154
	20 000 – 99 999	26	37	27	9	210
	100 000 – 499 999	39	32	25	4	152
	500 000 i więcej mieszk.	45	28	23	5	119
Wykształcenie	Podstawowe / gimnazjalne	6	44	38	12	151
	Zasadnicze zawodowe	22	33	37	7	228
	Średnie	25	34	33	7	382
	Wyższe	38	31	23	7	319
Grupa społeczna i zawodowa	Kadra kier., spec. z wyższym wyksz.	40	31	25	4	169
	Średni personel, technicy	30	40	23	6	40
	Pracownicy adm.-biurowi	25	41	26	8	78
	Pracownicy usług	29	31	34	7	77
	Robotnicy wykwalifikowani	16	45	33	7	100
	Robotnicy niewykwalifik.	12	42	42	3	48
	Rolnicy	7	29	50	14	46
	Pracujący na własny rach.	42	23	25	10	54
	Bezrobotni	4	43	42	11	17
	Emeryci	22	36	32	11	284
	Renciści	22	26	46	6	48
	Uczniowie i studenci	45	21	28	6	64
	Zajmujący się domem i inni	17	43	34	5	53
Pracuje w:	inst. państw., publicznej	33	27	30	9	145
	spółce właścicieli prywatnych i państwa	24	37	33	6	134
	sekt. pryw. poza rolnict.	30	38	27	5	289
	prywatnym gosp. rolnym	8	31	50	12	43
	Trudno powiedzieć	25	29	39	7	117
Dochody na jedną osobę	Do 1499 zł	17	29	46	8	79
	Od 1500 zł do 1999 zł	10	42	41	8	127
	Od 2000 zł do 2999 zł	25	36	30	10	221
	Od 3000 zł do 3999 zł	27	37	31	5	151
	4000 zł i więcej	47	24	23	7	210
	Trudno powiedzieć	25	29	39	7	117
	Odmowa odpowiedzi	17	45	28	9	174
Ocena własnych war. mater.	Złe	17	29	51	2	62
	Średnie	16	36	37	10	351
	Dobre	32	34	27	7	666
Udział w prakt. religijnych	Kilka razy w tygodniu	15	22	57	6	34
	Raz w tygodniu	19	37	37	8	393
	1–2 razy w miesiącu	21	40	33	6	139
	Kilka razy w roku	28	36	27	9	235
	W ogóle nie uczestniczy	41	29	25	5	257
Poglądy polityczne	Lewica	45	34	14	6	248
	Centrum	30	42	23	5	315
	Prawica	14	30	50	7	367
	Trudno powiedzieć	14	34	36	15	119

TABELA 3

		Jak Pan(i) ogólnie ocenia obecną sytuację polityczną w Polsce? Czy jest ona:				Liczba osób
		dobra	ani dobra, ani zła	zła	Trudno powiedzieć	
		%	%	%	%	
Ogółem		20	39	36	6	1077
Płeć	Mężczyźni	24	34	38	4	508
	Kobiety	17	43	34	7	569
Wiek	18–24 lata	20	44	31	5	102
	25–34	14	48	36	3	166
	35–44	21	37	36	6	210
	45–54	23	37	36	4	176
	55–64	20	35	39	6	165
	65 lat i więcej	21	35	36	9	258
Miejsce zamieszkania	Wieś	11	43	39	7	444
	Miasto do 19 999	18	39	34	9	154
	20 000 – 99 999	25	36	33	5	209
	100 000 – 499 999	30	34	33	3	152
	500 000 i więcej mieszk.	33	31	34	2	119
Wykształcenie	Podstawowe / gimnazjalne	12	38	35	15	151
	Zasadnicze zawodowe	14	42	39	5	227
	Średnie	20	38	39	3	382
	Wyższe	29	37	30	5	317
Grupa społeczna i zawodowa	Kadra kier., spec. z wyższym wyksz.	29	39	29	3	168
	Średni personel, technicy	31	43	25	2	40
	Pracownicy adm.-biurowi	15	49	30	6	78
	Pracownicy usług	16	36	48	4	77
	Robotnicy wykwalifikowani	9	36	51	4	100
	Robotnicy niewykwalifik.	16	47	23	14	48
	Rolnicy	6	27	57	10	45
	Pracujący na własny rach.	31	40	27	1	54
	Bezrobotni	15	34	40	11	17
	Emeryci	21	34	38	8	284
	Renciści	23	34	36	7	48
	Uczniowie i studenci	27	48	19	6	64
	Zajmujący się domem i inni	10	48	40	2	53
	Pracuje w:	inst. państw., publicznej	26	47	25	2
spółce właścicieli prywatnych i państwa		18	38	36	9	134
sekt. pryw. poza rolnict.		20	37	40	3	289
prywatnym gosp. rolnym		6	29	54	11	43
Dochody na jedną osobę	Do 1499 zł	14	44	38	4	79
	Od 1500 zł do 1999 zł	14	42	42	3	127
	Od 2000 zł do 2999 zł	23	34	38	6	220
	Od 3000 zł do 3999 zł	19	36	37	8	151
	4000 zł i więcej	31	37	30	2	210
	Trudno powiedzieć	16	39	38	6	117
	Odmowa odpowiedzi	14	45	32	9	173
Ocena własnych war. mater.	Złe	14	27	53	6	62
	Średnie	13	38	42	8	350
	Dobre	24	40	31	4	665
Udział w prakt. religijnych	Kilka razy w tygodniu	11	26	49	13	34
	Raz w tygodniu	14	42	40	4	391
	1–2 razy w miesiącu	15	42	41	3	139
	Kilka razy w roku	25	37	31	7	235
	W ogóle nie uczestniczy	29	34	30	6	257
Poglądy polityczne	Lewica	38	39	20	2	248
	Centrum	22	44	30	4	315
	Prawica	10	34	52	4	367
	Trudno powiedzieć	10	38	35	16	119

TABELA 4

		Jak Pan(i) ogólnie ocenia obecną sytuację gospodarczą w Polsce? Czy jest ona:				Liczba osób
		dobra	ani dobra, ani zła	zła	Trudno powiedzieć	
		%	%	%	%	
Ogółem		31	36	28	5	1078
Płeć	Mężczyźni	36	33	27	4	509
	Kobiety	27	38	29	6	569
Wiek	18–24 lata	27	33	37	3	102
	25–34	25	37	35	2	166
	35–44	30	32	34	3	210
	45–54	38	34	27	1	176
	55–64	40	33	21	6	165
	65 lat i więcej	27	42	21	10	259
Miejsce zamieszkania	Wieś	25	37	33	5	444
	Miasto do 19 999	33	38	22	7	154
	20 000 – 99 999	31	37	26	6	209
	100 000 – 499 999	37	35	25	2	152
	500 000 i więcej mieszk.	42	30	26	3	119
Wykształcenie	Podstawowe / gimnazjalne	22	42	29	7	151
	Zasadnicze zawodowe	26	40	30	4	228
	Średnie	30	34	31	5	382
	Wyższe	40	32	24	4	317
Grupa społeczna i zawodowa	Kadra kier., spec. z wyższym wyksz.	41	27	27	4	169
	Średni personel, technicy	53	36	9	2	40
	Pracownicy adm.-biurowi	33	36	27	4	77
	Pracownicy usług	24	34	37	5	77
	Robotnicy wykwalifikowani	23	48	30		100
	Robotnicy niewykwalifik.	31	33	29	7	48
	Rolnicy	17	29	48	5	46
	Pracujący na własny rach.	42	31	26		54
	Bezrobotni	30	29	41		17
	Emeryci	28	41	22	9	284
	Renciści	40	29	22	9	48
	Uczniowie i studenci	31	34	33	2	64
	Zajmujący się domem i inni	16	40	42	2	53
Pracuje w:	inst. państw., publicznej	39	37	21	3	145
	spółce właścicieli prywatnych i państwa	31	30	33	5	134
	sekt. pryw. poza rolnict.	34	35	29	2	288
	prywatnym gosp. rolnym	18	27	49	6	43
	Trudno powiedzieć	23	32	39	6	117
Dochody na jedną osobę	Do 1499 zł	27	32	40	1	79
	Od 1500 zł do 1999 zł	28	36	32	5	127
	Od 2000 zł do 2999 zł	31	38	23	8	221
	Od 3000 zł do 3999 zł	30	44	22	4	151
	4000 zł i więcej	47	27	22	4	210
	Trudno powiedzieć	23	32	39	6	117
	Odmowa odpowiedzi	23	42	32	3	173
Ocena własnych war. mater.	Złe	13	31	49	7	62
	Średnie	18	40	36	6	350
	Dobre	40	34	22	4	666
Udział w prakt. religijnych	Kilka razy w tygodniu	20	29	39	11	34
	Raz w tygodniu	29	39	26	6	393
	1–2 razy w miesiącu	27	36	34	3	139
	Kilka razy w roku	35	33	27	5	234
	W ogóle nie uczestniczy	35	36	28	2	257
Poglądy polityczne	Lewica	42	33	23	3	248
	Centrum	33	36	27	4	314
	Prawica	30	35	31	4	367
	Trudno powiedzieć	12	50	28	9	119

TABELA 5

		Czy, Pana(i) zdaniem, w ciągu najbliższego roku sytuacja polityczna w Polsce:				Liczba osób
		poprawi się	pozostanie bez zmian	pogorszy się	Trudno powiedzieć	
		%	%	%	%	
Ogółem		24	42	25	9	1076
Płeć	Mężczyźni	23	44	25	8	508
	Kobiety	25	39	25	11	569
Wiek	18–24 lata	26	52	16	5	101
	25–34	27	45	22	6	166
	35–44	21	45	28	6	210
	45–54	28	35	28	8	177
	55–64	23	40	25	12	165
	65 lat i więcej	23	37	25	14	257
Miejsce zamieszkania	Wieś	17	44	29	9	443
	Miasto do 19 999	20	43	25	12	154
	20 000 – 99 999	28	41	21	10	210
	100 000 – 499 999	33	36	23	7	152
	500 000 i więcej mieszk.	38	38	16	7	119
Wykształcenie	Podstawowe / gimnazjalne	13	43	28	15	151
	Zasadnicze zawodowe	18	44	28	10	227
	Średnie	23	42	26	8	380
	Wyższe	35	38	20	7	319
Grupa społeczna i zawodowa	Kadra kier., spec. z wyższym wyksz.	37	36	19	7	169
	Średni personel, technicy	27	53	18	2	40
	Pracownicy adm.-biurowi	27	39	24	10	78
	Pracownicy usług	20	43	30	7	77
	Robotnicy wykwalifikowani	21	44	28	7	100
	Robotnicy niewykwalifik.	21	56	22	2	48
	Rolnicy	10	38	36	16	45
	Pracujący na własny rach.	33	42	20	5	54
	Bezrobotni	5	51	34	11	17
	Emeryci	21	39	27	13	283
	Renciści	14	40	31	14	48
	Uczniowie i studenci	31	49	11	8	63
	Zajmujący się domem i inni	22	39	27	12	53
Pracuje w:	inst. państw., publicznej	33	36	23	9	145
	spółce właścicieli prywatnych i państwa	26	41	26	7	134
	sekt. prywat. poza rolnict.	26	47	22	5	289
	prywatnym gosp. rolnym	12	32	38	17	43
Dochody na jedną osobę	Do 1499 zł	19	37	38	7	79
	Od 1500 zł do 1999 zł	12	44	29	14	127
	Od 2000 zł do 2999 zł	26	41	23	10	221
	Od 3000 zł do 3999 zł	26	41	26	6	151
	4000 zł i więcej	38	40	17	5	210
	Trudno powiedzieć	17	42	28	12	117
	Odmowa odpowiedzi	19	45	24	13	171
Ocena własnych war. mater.	Złe	19	29	46	6	62
	Średnie	17	39	31	13	351
	Dobre	29	44	20	8	664
Udział w prakt. religijnych	Kilka razy w tygodniu	12	37	46	5	34
	Raz w tygodniu	15	47	28	10	392
	1–2 razy w miesiącu	26	40	27	7	139
	Kilka razy w roku	28	38	24	10	234
	W ogóle nie uczestniczy	37	38	17	8	256
Poglądy polityczne	Lewica	48	35	11	6	247
	Centrum	26	48	20	6	315
	Prawica	11	43	38	8	367
	Trudno powiedzieć	13	40	25	23	118

TABELA 6

		Czy, Pana(i) zdaniem, w ciągu najbliższego roku sytuacja gospodarcza w Polsce:				Liczba osób
		poprawi się	pozostanie bez zmian	pogorszy się	Trudno powiedzieć	
		%	%	%	%	
Ogółem		26	36	28	10	1078
Płeć	Mężczyźni	28	36	29	8	509
	Kobiety	24	36	28	12	569
Wiek	18–24 lata	34	43	17	6	101
	25–34	30	36	28	7	166
	35–44	24	34	35	7	210
	45–54	27	34	32	7	177
	55–64	22	37	28	13	165
	65 lat i więcej	22	35	26	17	259
Miejsce zamieszkania	Wieś	20	40	31	9	443
	Miasto do 19 999	23	34	29	14	154
	20 000 – 99 999	27	34	27	12	210
	100 000 – 499 999	35	31	27	8	152
	500 000 i więcej mieszk.	36	32	23	9	119
Wykształcenie	Podstawowe / gimnazjalne	18	40	26	16	151
	Zasadnicze zawodowe	17	38	32	13	228
	Średnie	26	36	30	8	381
	Wyższe	35	32	25	7	319
Grupa społeczna i zawodowa	Kadra kier., spec. z wyższym wyksz.	34	32	29	6	169
	Średni personel, technicy	27	47	23	2	40
	Pracownicy adm.-biurowi	27	27	35	11	78
	Pracownicy usług	22	28	36	14	77
	Robotnicy wykwalifikowani	18	43	32	6	100
	Robotnicy niewykwalifik.	21	51	22	6	48
	Rolnicy	4	46	35	14	46
	Pracujący na własny rach.	37	36	22	4	54
	Bezrobotni	2	49	41	8	17
	Emeryci	21	37	26	16	284
	Renciści	25	27	37	12	48
	Uczniowie i studenci	58	26	11	5	63
	Zajmujący się domem i inni	17	40	33	10	53
Pracuje w:	inst. państw., publicznej	32	28	33	7	145
	spółce właścicieli prywatnych i państwa	20	39	30	11	134
	sekt. pryw. poza rolnict.	28	38	28	6	289
	prywatnym gosp. rolnym	6	42	36	15	43
Dochody na jedną osobę	Do 1499 zł	21	28	42	9	79
	Od 1500 zł do 1999 zł	14	36	35	14	127
	Od 2000 zł do 2999 zł	28	37	25	10	221
	Od 3000 zł do 3999 zł	24	39	33	3	151
	4000 zł i więcej	40	31	23	6	210
	Trudno powiedzieć	21	36	29	14	117
Ocena własnych war. mater.	Odmowa odpowiedzi	20	40	24	16	173
	Złe	18	32	47	4	62
	Średnie	18	32	36	14	351
	Dobre	31	38	23	9	665
Udział w prakt. religijnych	Kilka razy w tygodniu	7	33	53	7	34
	Raz w tygodniu	21	37	32	11	393
	1–2 razy w miesiącu	28	42	24	6	139
	Kilka razy w roku	25	36	27	12	234
	W ogóle nie uczestniczy	37	33	23	7	257
Poglądy polityczne	Lewica	40	37	16	7	248
	Centrum	30	40	23	7	315
	Prawica	16	35	41	7	367
	Trudno powiedzieć	12	30	30	28	118

TABELA 7

		Czy obecnie Panu(i) i Pana(i) rodzinie żyje się:				Liczba osób
		dobrze	ani dobrze, ani źle	źle	Trudno powiedzieć	
		%	%	%	%	
Ogółem		62	33	5	0	1078
Płeć	Mężczyźni	65	30	5	0	508
	Kobiety	59	35	6	0	570
Wiek	18–24 lata	88	10	1		102
	25–34	69	30	1		166
	35–44	67	27	5	0	210
	45–54	61	32	8		177
	55–64	50	44	6	1	165
	65 lat i więcej	50	42	8		258
Miejsce zamieszkania	Wieś	60	34	7	0	444
	Miasto do 19 999	60	35	4	1	154
	20 000 – 99 999	57	37	6		210
	100 000 – 499 999	65	29	7		152
	500 000 i więcej mieszk.	74	24	2		119
Wykształcenie	Podstawowe / gimnazjalne	49	41	9	1	151
	Zasadnicze zawodowe	48	43	9		227
	Średnie	59	36	5		382
	Wyższe	81	17	2	0	319
Grupa społeczna i zawodowa	Kadra kier., spec. z wyższym wyksz.	87	12	1	0	169
	Średni personel, technicy	75	25			40
	Pracownicy adm.-biurowi	68	31	1		78
	Pracownicy usług	55	40	4		77
	Robotnicy wykwalifikowani	61	33	6		100
	Robotnicy niewykwalifik.	54	42	4		48
	Rolnicy	47	50	2	2	45
	Pracujący na własny rach.	77	21	2		54
	Bezrobotni	42	39	19		17
	Emeryci	50	42	8		284
	Renciści	28	52	20		48
	Uczniowie i studenci	91	9			64
	Zajmujący się domem i inni	39	45	16		53
Pracuje w:	inst. państw., publicznej	73	26	1	1	145
	spółce właścicieli prywatnych i państwa	69	26	5		134
	sekt. prywat. poza rolnict.	71	27	2		289
	prywatnym gosp. rolnym	45	51	2	2	43
Dochody na jedną osobę	Do 1499 zł	32	46	21	1	79
	Od 1500 zł do 1999 zł	50	43	8		127
	Od 2000 zł do 2999 zł	53	41	6		221
	Od 3000 zł do 3999 zł	73	24	3		151
	4000 zł i więcej	84	16			210
	Trudno powiedzieć	57	33	9	1	117
	Odmowa odpowiedzi	61	37	3		173
Ocena własnych war. mater.	Źłe	8	36	56		62
	Średnie	29	65	5	0	351
	Dobre	84	15	1	0	665
Udział w prakt. religijnych	Kilka razy w tygodniu	51	36	13		34
	Raz w tygodniu	62	33	5	0	392
	1–2 razy w miesiącu	58	39	3		139
	Kilka razy w roku	65	29	6	0	235
	W ogóle nie uczestniczy	62	32	6		257
Poglądy polityczne	Lewica	71	24	4		248
	Centrum	60	35	5	0	315
	Prawica	59	34	6	0	367
	Trudno powiedzieć	55	39	6		119

TABELA 8

		Jak Pan(i) sądzi, czy za rok Panu(i) i Pana(i) rodzinie będzie się żyło:				Liczba osób
		lepiej	tak samo jak obecnie	gorzej	Trudno powiedzieć	
		%	%	%	%	
Ogółem		19	53	18	10	1078
Płeć	Mężczyźni	19	54	17	10	509
	Kobiety	19	52	19	10	569
Wiek	18–24 lata	40	46	9	4	102
	25–34	30	50	11	8	166
	35–44	19	53	21	7	210
	45–54	15	56	20	10	177
	55–64	17	50	18	14	164
	65 lat i więcej	7	56	22	14	259
Miejsce zamieszkania	Wieś	15	56	19	9	443
	Miasto do 19 999	25	41	18	16	154
	20 000 – 99 999	21	52	15	12	210
	100 000 – 499 999	15	62	19	4	152
	500 000 i więcej mieszk.	30	44	16	10	119
Wykształcenie	Podstawowe / gimnazjalne	13	50	21	16	151
	Zasadnicze zawodowe	12	55	21	11	228
	Średnie	19	51	19	11	381
	Wyższe	27	55	13	6	319
Grupa społeczna i zawodowa	Kadra kier., spec. z wyższym wyksz.	31	51	12	6	169
	Średni personel, technicy	18	66	4	11	40
	Pracownicy adm.-biurowi	17	59	15	9	78
	Pracownicy usług	19	65	12	5	77
	Robotnicy wykwalifikowani	15	55	22	8	100
	Robotnicy niewykwalifik.	19	61	16	4	48
	Rolnicy	13	37	33	16	46
	Pracujący na własny rach.	27	44	10	20	54
	Bezrobotni	31	39	19	12	17
	Emeryci	8	55	22	14	282
	Renciści	10	48	28	14	48
	Uczniowie i studenci	46	45	5	4	64
	Zajmujący się domem i inni	20	38	35	7	53
Pracuje w:	inst. państw., publicznej	24	57	11	7	145
	spółce właścicieli prywatnych i państwa	14	62	14	10	134
	sekt. prywat. poza rolnict.	26	52	14	8	289
	prywatnym gosp. rolnym	16	35	33	16	43
Dochody na jedną osobę	Do 1499 zł	15	41	32	12	79
	Od 1500 zł do 1999 zł	13	56	23	8	127
	Od 2000 zł do 2999 zł	18	51	21	10	221
	Od 3000 zł do 3999 zł	20	57	16	7	150
	4000 zł i więcej	31	53	9	7	210
	Trudno powiedzieć	22	44	20	14	117
	Odmowa odpowiedzi	9	60	16	14	174
Ocena własnych war. mater.	Złe	10	43	41	5	62
	Średnie	13	47	26	14	351
	Dobre	23	57	12	8	665
Udział w prakt. religijnych	Kilka razy w tygodniu	5	38	46	11	34
	Raz w tygodniu	17	52	19	12	393
	1–2 razy w miesiącu	18	57	20	5	139
	Kilka razy w roku	22	53	16	9	234
	W ogóle nie uczestniczy	23	54	14	8	257
Poglądy polityczne	Lewica	27	58	10	5	248
	Centrum	21	56	15	7	314
	Prawica	15	47	27	11	367
	Trudno powiedzieć	13	51	15	21	119

TABELA 9

		Jak Pan(i) ocenia obecne warunki materialne swojego gospodarstwa domowego? Czy są one:			Liczba osób
		złe	ani dobre, ani złe	dobre	
		%	%	%	
Ogółem		6	33	62	1079
Płeć	Mężczyźni	6	28	66	509
	Kobiety	6	37	57	570
Wiek	18–24 lata	2	14	84	102
	25–34	4	28	68	166
	35–44	6	29	65	210
	45–54	6	35	59	177
	55–64	9	36	54	165
	65 lat i więcej	6	41	52	259
Miejsce zamieszkania	Wieś	7	32	62	444
	Miasto do 19 999	3	36	61	154
	20 000 – 99 999	6	37	56	210
	100 000 – 499 999	6	31	63	152
	500 000 i więcej mieszk.	4	25	71	119
Wykształcenie	Podstawowe / gimnazjalne	9	38	53	151
	Zasadnicze zawodowe	7	41	51	228
	Średnie	6	36	59	382
	Wyższe	3	20	77	319
Grupa społeczna i zawodowa	Kadra kier., spec. z wyższym wyksz.	2	18	80	169
	Średni personel, technicy		23	77	40
	Pracownicy adm.-biurowi	2	27	70	78
	Pracownicy usług	2	40	58	77
	Robotnicy wykwalifikowani	7	23	70	100
	Robotnicy niewykwalifik.	7	43	51	48
	Rolnicy	6	53	40	46
	Pracujący na własny rach.	1	27	71	54
	Bezrobotni	19	36	45	17
	Emeryci	7	41	52	284
	Renciści	21	51	28	48
	Uczniowie i studenci	3	11	86	64
	Zajmujący się domem i inni	12	43	45	53
Pracuje w:	inst. państw., publicznej	2	25	73	145
	spółce właścicieli prywatnych i państwa	5	30	65	134
	sekt. prywat. poza rolnict.	3	25	72	289
	prywatnym gosp. rolnym	7	58	36	43
Dochody na jedną osobę	Do 1499 zł	22	47	30	79
	Od 1500 zł do 1999 zł	8	38	53	127
	Od 2000 zł do 2999 zł	5	44	50	221
	Od 3000 zł do 3999 zł	3	24	73	151
	4000 zł i więcej		18	82	210
	Trudno powiedzieć	8	34	57	117
	Odmowa odpowiedzi	4	31	65	174
Ocena własnych war. mater.	Złe	100			62
	Średnie		100		351
	Dobre			100	666
Udział w prakt. religijnych	Kilka razy w tygodniu	7	43	50	34
	Raz w tygodniu	5	35	61	393
	1–2 razy w miesiącu	4	34	62	139
	Kilka razy w roku	6	27	66	235
	W ogóle nie uczestniczy	8	30	62	257
Poglądy polityczne	Lewica	5	25	70	248
	Centrum	7	35	59	315
	Prawica	5	34	61	367
	Trudno powiedzieć	8	37	55	119

TABELA 10

		Jak Pan(i) sądzi, czy w ciągu najbliższego roku warunki materialne Pana(i) gospodarstwa domowego:			Liczba osób
		pogorszą się	pozostaną bez zmian	poprawią się	
		%	%	%	
Ogółem		20	62	18	1079
Płeć	Mężczyźni	18	62	19	509
	Kobiety	21	62	17	570
Wiek	18–24 lata	5	55	40	102
	25–34	16	55	30	166
	35–44	19	62	20	210
	45–54	19	67	13	177
	55–64	24	62	15	165
	65 lat i więcej	27	66	7	259
Miejsce zamieszkania	Wieś	18	66	16	444
	Miasto do 19 999	23	57	20	154
	20 000 – 99 999	20	64	16	210
	100 000 – 499 999	18	66	16	152
	500 000 i więcej mieszk.	24	46	30	119
Wykształcenie	Podstawowe / gimnazjalne	23	60	17	151
	Zasadnicze zawodowe	21	67	12	228
	Średnie	21	62	17	382
	Wyższe	15	60	25	319
Grupa społeczna i zawodowa	Kadra kier., spec. z wyższym wyksz.	14	52	34	169
	Średni personel, technicy	8	80	12	40
	Pracownicy adm.-biurowi	14	70	17	78
	Pracownicy usług	18	57	25	77
	Robotnicy wykwalifikowani	21	64	16	100
	Robotnicy niewykwalifik.	15	61	24	48
	Rolnicy	37	57	6	46
	Pracujący na własny rach.	11	71	18	54
	Bezrobotni	24	53	23	17
	Emeryci	28	63	9	284
	Renciści	14	79	7	48
	Uczniowie i studenci	2	59	39	64
	Zajmujący się domem i inni	34	56	11	53
Pracuje w:	inst. państw., publicznej	13	63	24	145
	spółce właścicieli prywatnych i państwa	24	58	19	134
	sekt. prywat. poza rolnict.	12	62	26	289
	prywatnym gosp. rolnym	36	58	7	43
Dochody na jedną osobę	Do 1499 zł	28	60	12	79
	Od 1500 zł do 1999 zł	27	55	18	127
	Od 2000 zł do 2999 zł	23	61	16	221
	Od 3000 zł do 3999 zł	18	63	18	151
	4000 zł i więcej	12	59	29	210
	Trudno powiedzieć	19	64	17	117
	Odmowa odpowiedzi	19	69	12	174
Ocena własnych war. mater.	Złe	55	33	13	62
	Średnie	26	65	8	351
	Dobre	13	63	24	666
Udział w prakt. religijnych	Kilka razy w tygodniu	40	56	3	34
	Raz w tygodniu	23	60	17	393
	1–2 razy w miesiącu	20	65	15	139
	Kilka razy w roku	14	67	19	235
	W ogóle nie uczestniczy	17	59	25	257
Poglądy polityczne	Lewica	10	62	28	248
	Centrum	19	63	18	315
	Prawica	26	60	14	367
	Trudno powiedzieć	21	65	14	119