

Religijność Polaków w ostatnich dziesięcioleciach

Znak jakości przyznany CBOS przez
Organizację Firm Badania Opinii i Rynku na rok 2023



Fundacja Centrum Badania Opinii Społecznej
ul. Świętojerska 5/7, 00-236 Warszawa
e-mail: sekretariat@cbos.pl; info@cbos.pl
<http://www.cbos.pl>
(48 22) 629 35 69

Co miesiąc¹ pytamy Polaków o ich stosunek do wiary i częstość udziału w praktykach religijnych. Brzmienie tych pytań nie zmienia się od prawie 30 lat. Najczęściej służą one jako wskaźnik religijności do wyjaśniania różnic w innych kwestiach będących przedmiotem badania, ale pozwalają też obserwować przemiany zachodzące w czasie². Zagregowane ze wszystkich miesięcy roku dane prezentują rozkład wiary i uczestnictwa w mszach, nabożeństwach i spotkaniach religijnych dla całego roku³. Takie wyniki tworzą trend, który śledzimy od 1997 roku. Ostatni raz publikowaliśmy jego opis na początku 2020 roku⁴ – tuż przed pandemią COVID-19. W niniejszym komunikacie przyglądamy się szczególnie zmianom, jakie zaszły w ciągu ostatnich czterech lat.

DEKLARACJE WIARY

Podstawowe pytanie o religijność, jakie zadajemy respondentom, dotyczy autodeklaracji wiary. Korzystając ze skali od „głęboko wierzący” do „całkowicie niewierzący”, zdecydowana większość Polaków deklaruje się jako wierzący. Od końca lat 90. do 2019 roku udział osób identyfikujących się jako wierzące oraz głęboko wierzące (łącznie) przekraczał 90%. W pierwszym roku pandemii przestał przewyższać 90% i od tego czasu widocznie spada. Dzieje się to za sprawą malejącego odsetka osób wierzących, a udział głęboko wierzących utrzymuje się na poziomie 8–9% przez ostatnie 15 lat. Jednocześnie rośnie – w ostatnim czasie wyraźnie – odsetek Polaków zaliczających się do raczej lub całkowicie niewierzących: od 8% w 2019 roku do 14% obecnie. Podsumowując autodeklaracje wiary

¹ Badanie „Aktualne problemy i wydarzenia” (408) przeprowadzono w ramach procedury mixed-mode na reprezentatywnej imiennej próbie pełnoletnich mieszkańców Polski, wylosowanej z rejestru PESEL.

Każdy respondent wybierał samodzielnie jedną z metod:

- wywiad bezpośredni z udziałem ankietera (metoda CAPI),
- wywiad telefoniczny po skontaktowaniu się z ankieterem CBOS (CATI) – dane kontaktowe respondent otrzymywał w liście zapowiednim od CBOS,
- samodzielne wypełnienie ankiety internetowej (CAWI), do której dostęp był możliwy na podstawie loginu i hasła przekazanego respondentowi w liście zapowiednim od CBOS.

We wszystkich trzech przypadkach ankieta miała taki sam zestaw pytań oraz strukturę. Badanie zrealizowano w dniach od 8 do 18 kwietnia 2024 roku na próbie liczącej 1079 osób (w tym: 63,8% metodą CAPI, 22,9% – CATI i 13,3% – CAWI).

CBOS realizuje badania statutowe w ramach opisanej wyżej procedury od maja 2020 roku, w każdym przypadku podając proporcję wywiadów bezpośrednich, telefonicznych i internetowych.

² Zob. strona internetowa CBOS: https://www.cbos.pl/PL/trendy/trendy.php?trend_parametr=praktyki_religijne

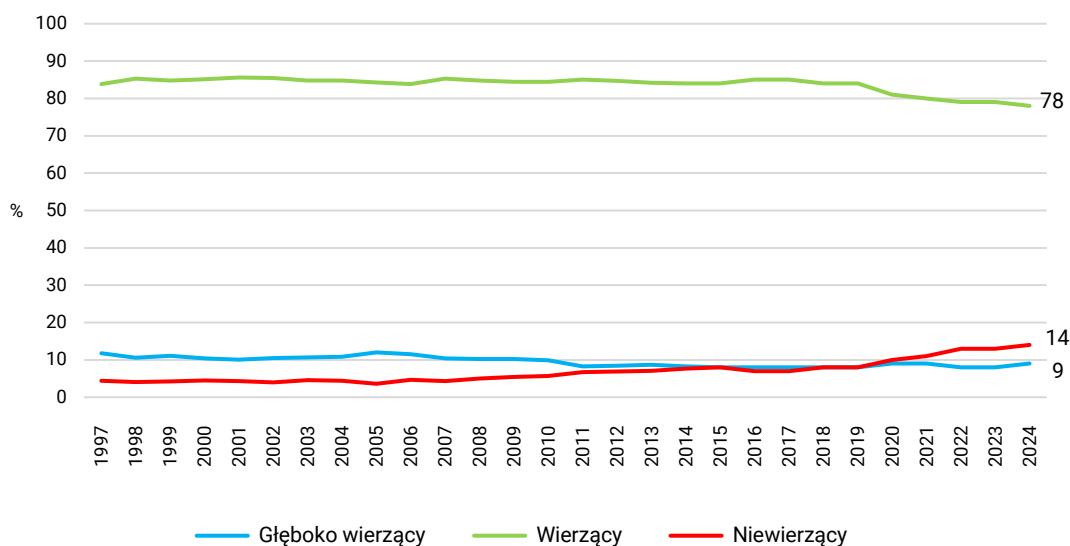
³ Bazujemy na rocznych zestawieniach powstałych w wyniku agregacji zbiorów z dwunastu comiesięcznych badań zrealizowanych w danym roku kalendarzowym.

⁴ Zob. komunikat CBOS „Religijność Polaków w ostatnich 20 latach”, czerwiec 2020 (oprac. M. Bożewicz).

Polaków, aktualny pozostaje wniosek, że większość z nich jest wierząca, ale odsetek osób niewierzących systematycznie rośnie, podczas gdy udział osób głęboko wierzących jest dosyć stały. Potwierdza to tezę o polaryzacji religijności w polskim społeczeństwie – nadal ubywa postaw „letnich”, a rośnie udział „zimnych”⁵.

CBOS

RYS. 1. Deklaracje wiary



Na podstawie zagregowanych danych z lat 1997–2024. Dane z 2024 roku pochodzą z badań zrealizowanych od stycznia do kwietnia włącznie. W przypadku kategorii „niewierzący” połączono odpowiedzi „raczej niewierzący” i „zdecydowanie niewierzący”

UDZIAŁ W PRAKTYKACH RELIGIJNYCH

W zakresie praktyk religijnych od końca lat 90. do 2019 roku obserwujemy bardzo powolne zmiany, które w świetle ostatnich kilku lat można nawet nazwać stabilizacją. Od początku pomiarów do 2009 roku odsetek praktykujących co niedzielę oscylował wokół 50%, by na kolejną dekadę spaść do około 45%. Następnie udział osób praktykujących co tydzień zmniejszył się bardziej gwałtownie: na początku pandemii wynosił 39% (2020 rok), w latach 2021–2023 wahał się między 36% a 37%, a obecnie spadł do 34%. To najniższy odsetek praktykujących co niedzielę w historii naszych pomiarów, choć należy pamiętać, że dane za ten rok obejmują wyłącznie miesiące od stycznia do kwietnia, a zagregowane dane na koniec 2024 roku mogą odbiegać (na plus lub na minus) od tego wyniku.

⁵ Katolicka Agencja Informacyjna, *Kościół w Polsce – raport na 25-lecie KAI*, Warszawa 2018, s. 5.

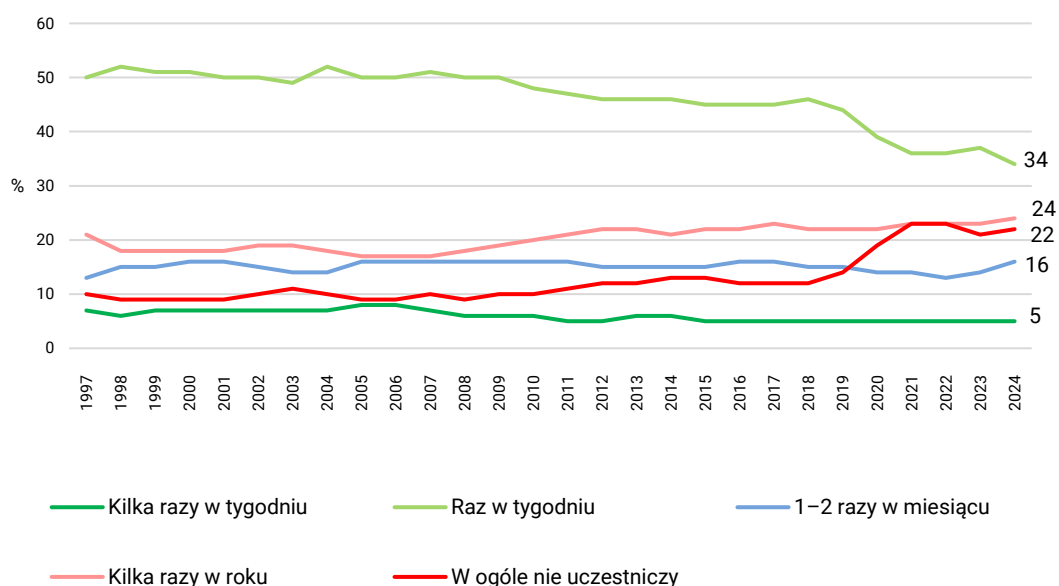
Udział Polaków praktykujących kilka razy w tygodniu spada wolniej – najwyższy ich odsetek odnotowaliśmy w 2005 roku (wiosną tego roku zmarł papież Jan Paweł II) i wówczas, jak i rok później wynosił 8%. Przez kolejną dekadę oscylował wokół 6%, a od 2015 roku pozostaje niezmiennie na poziomie 5%. Podobnie więc jak w przypadku autodeklaracji głębokiej wiary udział praktykujących najczęściej utrzymuje się w ostatnich latach na stabilnym poziomie.

Inaczej jest z niepraktykowaniem wiary. Od początku pomiarów do 2011 roku odsetek osób deklarujących, że w ogóle nie uczestniczą w mszach, nabożeństwach lub spotkaniach religijnych, wynosił 9% lub 11%. Następnie wzrósł do 12–13% i utrzymywał się na tym poziomie do 2018 roku. W trakcie pandemii był najwyższy – 23% w 2021 i 2022 roku. Potem obserwujemy zahamowanie trendu, ale nie powrót do praktykowania. W ostatnim czasie udział Polaków deklarujących, że w ogóle nie uczestniczą w praktykach religijnych, nadal przekracza jedną piątą.

Sporadyczne praktykowanie, 1-2 razy w miesiącu, wydaje się najbardziej stabilne w czasie, choć można przypuszczać, że w stałym w czasie wyniku mieści się napływ osób, które wcześniej praktykowały regularnie, i odpływ praktykujących rzadziej lub wcale. Od 1997 do 2024 roku udział uczestniczących w mszach, nabożeństwach lub spotkaniach religijnych raz lub dwa razy w miesiącu waha się od 13% do 16%. Z kolei odsetek Polaków praktykujących kilka razy w roku był najniższy w latach 2005–2007 (17%), a następnie powoli wzrósł do 21% w 2011 roku i od tamtej pory oscyluje wokół 22%. Być może 2024 rok będzie pierwszym przynoszącym większą zmianę tego wskaźnika, bo dane do kwietnia wskazują na 24% praktykujących kilka razy w roku.

CBOS

RYS. 2. Udział w praktykach religijnych, takich jak msze, nabożeństwa lub spotkania religijne



Na podstawie zagregowanych danych z lat 1997–2024. Dane z 2024 roku pochodzą z badań realizowanych od stycznia do kwietnia włącznie

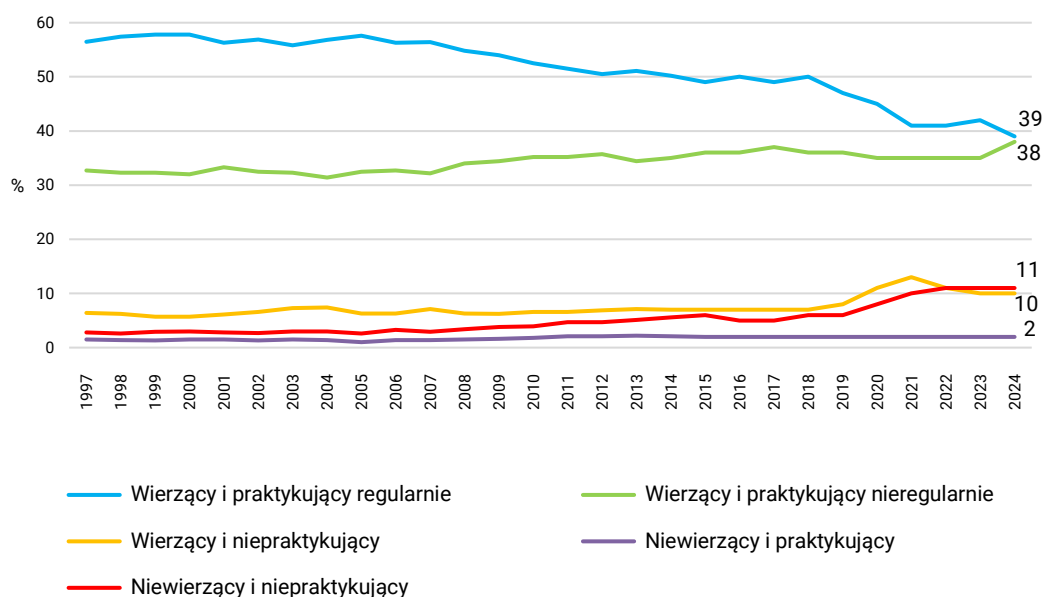
TYOLOGIA RELIGIJNOŚCI POLAKÓW

Z połączenia deklaracji wiary i praktyk religijnych wyłania się typologia religijności Polaków. Większość badanych zalicza się do grona wierzących i praktykujących (regularnie lub nieregularnie), a mniejszość stanowią niepraktykujący lub niewierzący. Analizując dane od początku pomiarów, można dostrzec dwa okresy stabilizacji i dwa okresy spadku religijności. Do roku 2005 udział respondentów wierzących i praktykujących wynosił 57–58%, a niewierzących i niepraktykujących – 3%. W okresie 2006–2014 udział tej pierwszej grupy zmniejszył się do 50%, a odsetek drugiej – wzrósł do 6%. W tym czasie nieznacznie przybyło też osób wierzących i praktykujących nieregularnie (z 32% do 35%).

W latach 2015–2018 odsetki poszczególnych grup znów utrzymywały się na niemal niezmiennym poziomie, ale ostatnie lata ponownie świadczą o spadku zaangażowania religijnego – tym razem bardziej gwałtownym. Udział wierzących i regularnie praktykujących spadł w pierwszym roku pandemii do 45% (o 5 punktów procentowych w stosunku do 2018 roku), a potem o kolejne 6 punktów w ciągu dość krótkiego okresu (do 39% obecnie). Zwiększył się natomiast odsetek wierzących i niepraktykujących – z 7% przez niemal całą drugą dekadę XXI wieku do 13% w drugim roku pandemii. Od 2022 roku wynosi jednak 10–11%, co może oznaczać stabilizację tego wskaźnika. Udział niewierzących i niepraktykujących wzrósł ponad dwukrotnie: z 5% w latach 2011–2017 do 11% obecnie. Na stałym poziomie 2% pozostaje udział osób niewierzących i praktykujących.

CBOS

RYS. 3. Deklaracje wiary i praktyk religijnych



Na podstawie zagregowanych danych z lat 1997–2024. Dane z 2024 roku pochodzą z badań zrealizowanych od stycznia do kwietnia włącznie

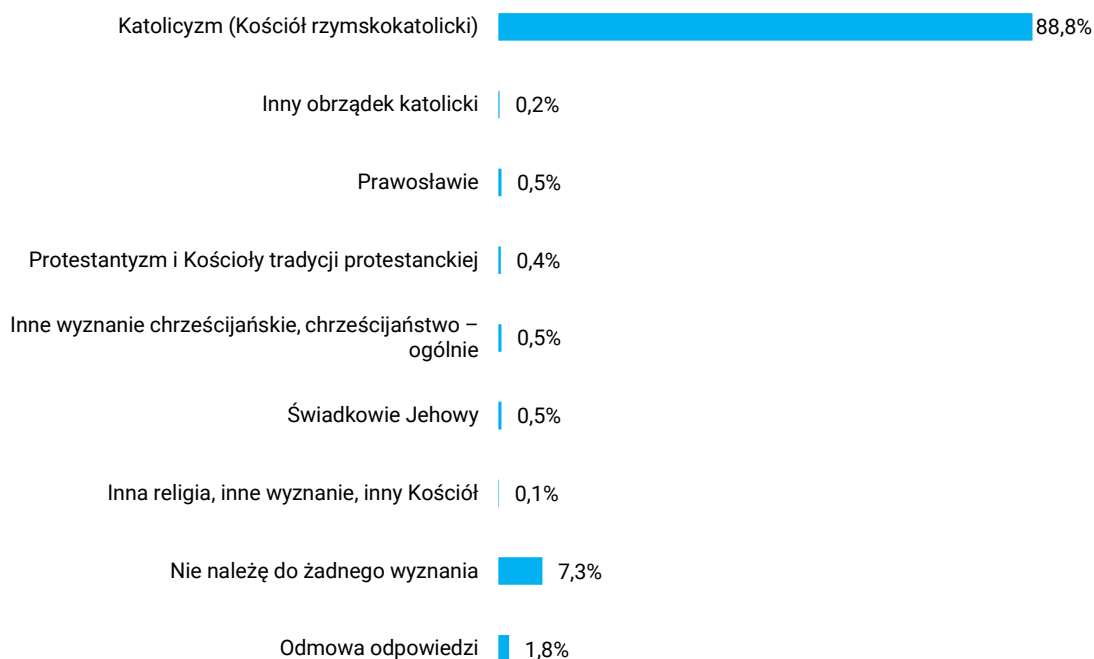
Dane z 2024 roku obejmują tylko cztery pierwsze miesiące, należy więc poczekać do końca roku z interpretacją, ale udział wierzących i praktykujących nieregularnie jest obecnie najwyższy w historii pomiarów (38%) i zbliżony do udziału wierzących i praktykujących regularnie (39%). To zupełnie inny obraz religijności Polaków niż ten obserwowany chociażby dekadę wcześniej, kiedy różnica między tymi grupami wynosiła 15 punktów procentowych.

WYZNANIA RELIGIJNE POLAKÓW W 2024 ROKU

W ostatnim badaniu zapytaliśmy respondentów, do jakiego wyznania religijnego lub Kościoła się zaliczają. Niemal dziewięciu na dziesięciu dorosłych mieszkańców Polski czuje przynależność do Kościoła rzymskokatolickiego (88,8%). Drugą najczęściej wskazywaną odpowiedzią jest brak przynależności do jakiegokolwiek wyznania – wybrało ją 7,3% ankietowanych. Prawie 2% nie chciało podać, z jakim wyznaniem się utożsamia, a pozostałe religie lub wyznania były wybierane przez mniej niż 1% badanych.

CBOS

RYS. 4. Do jakiego wyznania religijnego/Kościół Pan(i) należy?



Odsetki nie sumują się do 100 z powodu zaokrągleń

Największy odsetek identyfikujących się z Kościołem rzymskokatolickim jest wśród osób z wykształceniem podstawowym (99%), rolników i osób pracujących w prywatnych gospodarstwach rolnych (100%), a także w gronie praktykujących co niedzielę (98%) lub 1–2 razy w miesiącu (99%). Na uwagę

zasługuje fakt, że wśród praktykujących kilka razy w tygodniu 12% to świadkowie Jehowy, którzy wśród ogółu populacji stanowią niecały 1%. Relatywnie najwyższe odsetki osób uważających, że nie przynależą do żadnego wyznania, obserwujemy wśród osób w wieku 18–24 lata (15%), mieszkańców miast półmilionowych i większych (20%), ankietowanych z wyższym wykształceniem (14%), o dochodach wynoszących 4000 zł i więcej *per capita* (14%), a szczególnie wśród osób o poglądach lewicowych (19%) i w ogóle nieuczestniczących w praktykach religijnych (30%) – zob. tabelę aneksową 1.



W Polsce następuje powolny spadek deklaracji wiary, a także szybszy spadek praktyk⁶, przy czym spadek poziomu religijności, zwłaszcza praktykowania, przebiega nierównomiernie: najszybciej postępuje wśród osób najmłodszych (w wieku 18–24 lata)⁷ oraz mieszkańców wielkich miast i osób lepiej wykształconych. Analiza badań CBOS⁸ pokazuje, że za odejściem ludzi z Kościoła – przynajmniej według deklaracji badanych – nie stoi głównie pandemia czy afery pedofilskie, ale brak potrzeby, obojętność i strata zainteresowania. W drugiej kolejności za spadek praktyk religijnych Polaków odpowiada (wg badań z 2022 roku) ogólna krytyka Kościoła jako instytucji: jego zaangażowanie w politykę, hipokryzja, nieaktualny przekaz, a także krytyka jego przedstawicieli, księży i biskupów. Wobec braku znaczących zmian w działaniach Kościoła katolickiego w Polsce można przypuszczać, że ta diagnoza pozostaje aktualna i wyjaśnia postępujący spadek zaangażowania religijnego Polaków.

Opracowała

Marta Bożewicz

⁶ Zob. komunikat CBOS „Polski pejzaż religijny – z dalekiego planu”, lipiec 2022 (oprac. M. Grabowska).

⁷ Zob. komunikat CBOS „Religijność młodych na tle ogółu społeczeństwa”, listopad 2021 (oprac. M. Grabowska).

⁸ Zob. komunikat CBOS „Dlaczego Polacy odchodzą z Kościoła?”, sierpień 2022 (oprac. M. Grabowska).

TABELA 1

		Do jakiego wyznania religijnego/Kościół Pan(i) należy?									Liczba osób
		Katolicyzm (Kościół rzymsko- katolicki)	Inny obrzędek katolicki	Prawo- sławie	Protestan- tyzm i Kościoły tradycji protestan- ckiej	Inne wyznanie chrześcijań- skie, chrześcijań- stwo – ogólnie	Świadko- wie Jehowy	Inna religia, inne wyznanie /inny Kościół	Nie należę do żadnego wyznania	Odmowa odpo- wiedzi	
		%	%	%	%	%	%	%	%	%	
Ogółem		89	0	0	0	1	1	0	7	2	1079
Płeć	Mężczyźni	87	0	1	0	1	1	0	8	1	509
	Kobiety	90	0	0	0	0	0		6	2	570
Wiek	18–24 lata	85							15		102
	25–34	87			1	2			8	2	166
	35–44	87		1	1	0	1	0	8	2	210
	45–54	88	1		0	1			8	2	177
	55–64	90	0	0		1	2		4	3	165
	65 lat i więcej	93		1			0		5	1	259
Miejsce zamieszkania	Wieś	94	0				0		4	1	444
	Miasto do 19 999	89		2		1	0		4	3	154
	20 000 – 99 999	89	0		1		1		8	1	210
	100 000 – 499 999	84			1	2		1	10	2	152
	500 000 i więcej mieszk.	72		1	2	1	1		20	3	119
Wykształcenie	Podstawowe / gimnazjalne	99		1			1				151
	Zasadnicze zawodowe	92		0		2	1		4	1	228
	Średnie	90	0	1	0	0	0		7	2	382
	Wyższe	81	0	0	1	0	1	0	14	3	319
Grupa społeczna i zawodowa	Kadra kier., spec. z wyższym wyksz.	79	1		1	1	1	1	13	3	169
	Średni personel, technicy	95			2				4		40
	Pracownicy adm.-biurowi	84			1	1			13		78
	Pracownicy usług	91				4			4		77
	Robotnicy wykwalifikowani	91		2					6	2	100
	Robotnicy niewykwalifik.	93							4	3	48
	Rolnicy	100									46
	Pracujący na własny rach.	88							10	2	54
	Bezrobotni	93							4	3	17
	Emeryci	92	0	1				1	5	1	284
	Renciści	90		1				2	2	6	48
	Uczniowie i studenci	86							12	2	64
Zajmujący się domem i inni	84						2	11	2	53	
Pracuje w:	inst. państw., publicznej	87	1			0			10	2	145
	spółce właścicieli prywatnych i państwa	84		1	3	2	1		8	1	134
	sekt. pryw. poza rolnict. prywatnym gosp. rolnym	88		0		1		0	8	2	289
		100									43
Dochody na jedną osobę	Do 1499 zł	92					1		5	1	79
	Od 1500 zł do 1999 zł	95		1			2		2	1	127
	Od 2000 zł do 2999 zł	91		1	0	1	1		4	1	221
	Od 3000 zł do 3999 zł	92				1			5	2	151
	4000 zł i więcej	81	1	1	1	0		0	14	1	210
	Trudno powiedzieć	87		0					9	3	117
	Odmowa odpowiedzi	87			1	2	0		8	3	174
Ocena własnych war. mater.	Złe	92		1			1		5	1	62
	Średnie	90		0	1	1	1	0	4	3	351
	Dobre	88	0	0	0	0	0		10	1	666
Udział w prakt. religijnych	Kilka razy w tygodniu	85					12	3			34
	Raz w tygodniu	98	0	1		0				1	393
	1–2 razy w miesiącu	99			1						139
	Kilka razy w roku	96		1		1			1	0	235
	W ogóle nie uczestniczy	65	0		1	1	0		30	3	257
Poglądy polityczne	Lewica	76	0	1	0	0			19	3	248
	Centrum	92	0	1		1	1		4	1	315
	Prawica	94		0	1	0		0	4	1	367
	Trudno powiedzieć	96					1		2	1	119