

Nastroje społeczne w ostatniej dekadzie maja

Znak jakości przyznany CBOS przez
Organizację Firm Badania Opinii i Rynku na rok 2024



Fundacja Centrum Badania Opinii Społecznej
ul. Świętojerska 5/7, 00-236 Warszawa
e-mail: sekretariat@cbos.pl; info@cbos.pl
<http://www.cbos.pl>
(48 22) 629 35 69

SPIS TREŚCI

Rozwój ogólnej sytuacji w kraju	1
Oceny	1
Przewidywania	3
Sytuacja polityczna	4
Oceny	4
Przewidywania	6
Sytuacja gospodarcza	7
Oceny	7
Przewidywania	8
Sytuacja własna badanych i materialne warunki życia	9
Oceny	9
Przewidywania	11

W stosunku do kwietnia nastroje społeczne zmieniły się jedynie w niewielkim stopniu¹. Minimalnie zmniejszył się odsetek niezadowolonych z kierunku zmian dokonujących się w kraju, niemniej jednak nadal trochę częściej jest on oceniany negatywnie niż pozytywnie. Po zarejestrowanym w kwietniu wzroście zadowolenia z warunków materialnych gospodarstw domowych obecnie nastąpił jego spadek. Jednocześnie po odnotowanym ostatnio zwiększeniu się odsetka osób obawiających się pogorszenia warunków materialnych w perspektywie roku w maju w przewidywaniach dotyczących tej sfery pojawiło się więcej optymizmu.

ROZWÓJ OGÓLNEJ SYTUACJI W KRAJU

Oceny

Tak jak poprzednio blisko dwie piąte ankietowanych uważa, że sytuacja w kraju zmierza w dobrym kierunku (37%), natomiast udział niezadowolonych z jej rozwoju nieco się zmniejszył (o 2 punkty, do 43%). Co piąty badany nie ma sprecyzowanego zdania na ten temat (20%).

TABELA 1

Czy, ogólnie rzecz biorąc, sytuacja w naszym kraju zmierza w dobrym czy też w złym kierunku?	Wskazania respondentów według terminów badań														
	2023										2024				
	IV	V	VI	VII	VIII	IX	X	XI	XII	I	II	III	IV	V	
	w procentach														
W dobrym	28	27	27	28	34	35	33	38	40	38	38	34	37	37	
W złym	56	58	57	55	48	51	51	38	37	42	40	46	45	43	
Trudno powiedzieć	16	15	15	17	18	14	16	24	23	20	22	20	18	20	

¹ Badanie „Aktualne problemy i wydarzenia” (409) przeprowadzono w ramach procedury mixed-mode na reprezentatywnej imiennej próbie pełnoletnich mieszkańców Polski, wylosowanej z rejestru PESEL.

Każdy respondent wybierał samodzielnie jedną z metod:

– wywiad bezpośredni z udziałem ankietera (metoda CAPI),

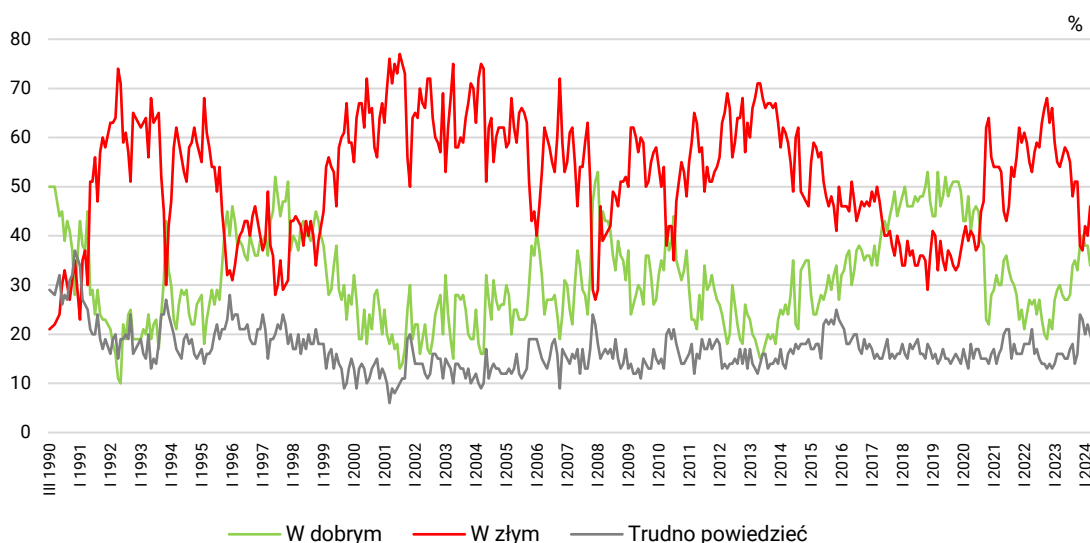
– wywiad telefoniczny po skontaktowaniu się z ankieterem CBOS (CATI) – dane kontaktowe respondent otrzymywał w liście zapowiadnim od CBOS,

– samodzielne wypełnienie ankiety internetowej (CAWI), do której dostęp był możliwy na podstawie loginu i hasła przekazanego respondentowi w liście zapowiadnim od CBOS.

We wszystkich trzech przypadkach ankieta miała taki sam zestaw pytań oraz strukturę. Badanie zrealizowano w dniach od 20 maja do 2 czerwca 2024 roku na próbie liczącej 1038 osób (w tym: 65,3% metodą CAPI, 23,3% – CATI i 11,4% – CAWI).

CBOS realizuje badania statutowe w ramach opisanej wyżej procedury od maja 2020 roku, w każdym przypadku podając proporcje wywiadów bezpośrednich, telefonicznych i internetowych.

RYS. 1. Czy, ogólnie rzecz biorąc, sytuacja w naszym kraju zmierza w dobrym czy też w złym kierunku?



Zadowolenie z rozwoju sytuacji w kraju częściej niż inni wyrażają najmłodszy badani w wieku 18–24 lata (40%), mieszkańcy największych miast (55%), absolwenci wyższych uczelni (46%), o dochodach na osobę wynoszących co najmniej 4000 zł (46%), dobrze oceniający warunki materialne swoich gospodarstw domowych (43%), a w grupach społeczno-zawodowych to najczęściej kadra kierownicza i specjaliści z wyższym wykształceniem (48%) oraz uczniowie i studenci (46%).

Z kolei negatywnie rozwój sytuacji w Polsce relatywnie często postrzegają badani w wieku 25–34 lata (46%), mieszkańcy wsi (49%), respondenci z wykształceniem podstawowym lub gimnazjalnym (54%), o najniższych dochodach *per capita* – do 1499 zł (61%), niezadowoleni z warunków materialnych swoich gospodarstw domowych (61%), a w grupach społeczno-zawodowych – robotnicy niewykwalifikowani (56%), renciści (56%) oraz rolnicy (55%).

Postrzeganie ogólnej sytuacji w kraju zależne jest również od orientacji światopoglądowej i preferencji politycznych. Stosunkowo najlepiej oceniają ją niepraktykujący religijnie (48%) lub praktykujący rzadko (40%), identyfikujący się z lewicą (55%), a w potencjalnych elektoratach – sympatycy Koalicji Obywatelskiej. Natomiast dosyć krytycznie rozwój sytuacji w kraju oceniają praktykujący religijnie kilka razy w tygodniu (67%), utożsamiający się z prawicą (59%), a w elektoratach – zwolennicy Konfederacji Wolność i Niepodległość, a także Prawa i Sprawiedliwości.

TABELA 2

Na kandydata której partii/ugrupowania głosował(a)by Pan(i) w wyborach do Sejmu?	Czy, ogólnie rzecz biorąc, sytuacja w naszym kraju zmierza w dobrym czy też w złym kierunku?		
	W dobrym	W złym	Trudno powiedzieć
	w procentach		
Koalicja Obywatelska	74	9	17
Trzecia Droga	55	25	20
Lewica*	50	32	18
Prawo i Sprawiedliwość	19	65	17
Konfederacja Wolność i Niepodległość	14	72	15
Niezdecydowani na kogo głosować	29	40	31
Niezamierzający głosować	27	54	20

* Uwaga, niewielka liczebność zwolenników tego ugrupowania w próbie

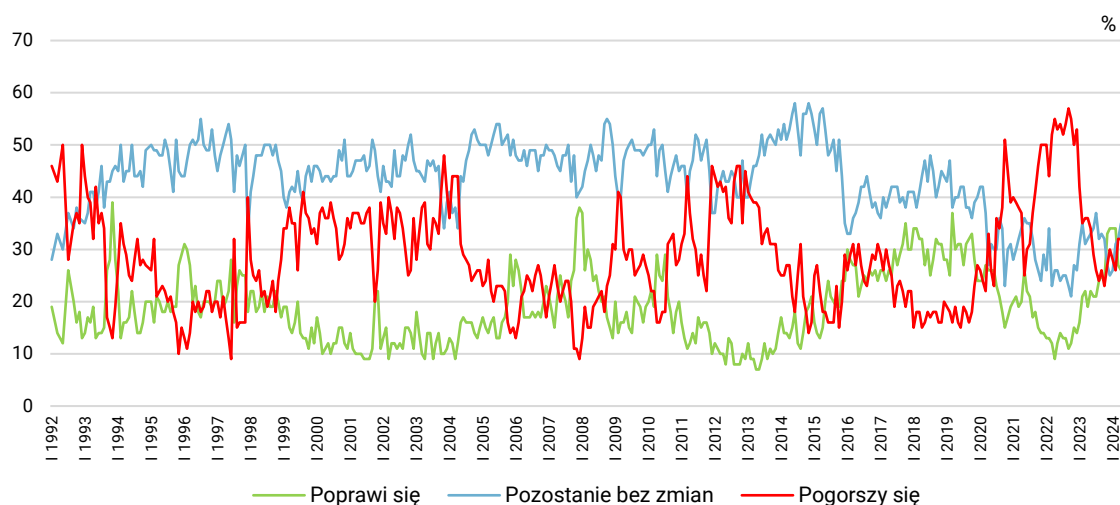
Przewidywania

W porównaniu z kwietniem przewidywania dotyczące ogólnej sytuacji w Polsce w ciągu najbliższego roku praktycznie nie zmieniły się. Co czwarty respondent prognozuje poprawę sytuacji w Polsce (25%), blisko co trzeci obawia się pogorszenia (31%), a nieco więcej niż co trzeci uważa, że sytuacja ta nie zmieni się (35%). Co jedenasty badany nie ma wyrobionej opinii w tej sprawie (9%).

TABELA 3

Jak Pan(i) sądzi, czy w ciągu najbliższego roku sytuacja w Polsce poprawi się, pogorszy czy też się nie zmieni?	Wskazania respondentów według terminów badań														
	2023										2024				
	IV	V	VI	VII	VIII	IX	X	XI	XII	I	II	III	IV	V	
	w procentach														
Poprawi się	19	22	21	21	24	25	24	33	34	34	34	27	26	25	
Nie zmieni się	32	33	34	37	32	33	32	27	25	26	31	32	35	35	
Pogorszy się	36	34	29	26	24	26	23	27	30	28	26	32	32	31	
Trudno powiedzieć	13	11	15	16	20	16	21	13	11	12	9	10	8	9	

RYS. 2. Jak Pan(i) sądzi, czy w ciągu najbliższego roku sytuacja w Polsce poprawi się, pogorszy czy też się nie zmieni?



Pominięto odpowiedzi „Trudno powiedzieć”

SYTUACJA POLITYCZNA

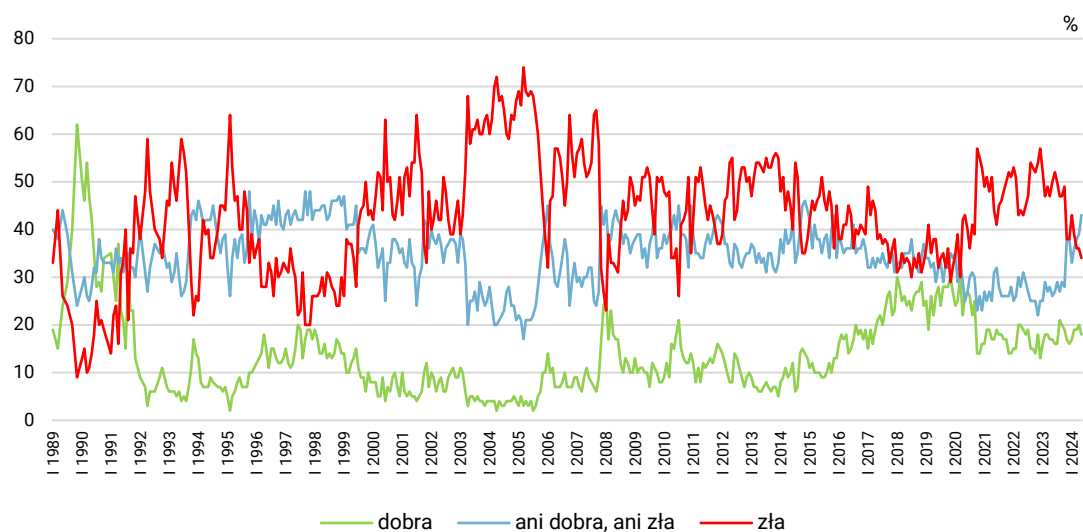
Oceny

W porównaniu z poprzednim pomiarem ubyło nieco (o 2 punkty procentowe) ankietowanych zadowolonych (do 18%), jak i niezadowolonych (do 34%) z sytuacji politycznej w Polsce, a przybyło oceniających ją przeciętnie (o 4 punkty, do 43%). Relatywnie niewielu nie ma zdania na ten temat (5%).

TABELA 4

Jak Pan(i) ogólnie ocenia obecną sytuację polityczną w Polsce? Czy jest ona:	Wskazania respondentów według terminów badań													
	2023									2024				
	IV	V	VI	VII	VIII	IX	X	XI	XII	I	II	III	IV	V
	w procentach													
– dobra	17	17	16	16	21	20	19	17	16	17	19	19	20	18
– ani dobra, ani zła	28	26	27	29	27	29	28	38	38	33	36	38	39	43
– zła	47	50	52	50	47	47	49	38	38	43	39	36	36	34
Trudno powiedzieć	7	6	5	5	6	4	4	7	8	7	5	7	6	5

RYS. 3. Jak Pan(i) ogólnie ocenia obecną sytuację polityczną w Polsce? Czy jest ona:



Pominięto odpowiedzi „Trudno powiedzieć”

Częściej niż pozostali pozytywnie sytuację polityczną w kraju oceniają badani w wieku 45–64 lata (23–24% w zależności od kategorii), mieszkańcy małych miast do 19 999 mieszkańców (25%), absolwenci wyższych uczelni (25%), o dochodach na osobę wynoszących co najmniej 3000 zł (24–28%), dobrze oceniający warunki materialne własnych gospodarstw domowych (23%), a w grupach społeczno-zawodowych – średni personel, technicy (28%) oraz pracownicy administracyjno-biurowi (27%). Podobnie jak w przypadku kierunku zmian dokonujących się w kraju częściej zadowolenie z sytuacji politycznej wyrażają nieuczestniczący w praktykach religijnych (23%), ankietowani o lewicowych poglądach politycznych (31%), a w potencjalnych elektoratach – sympatycy Koalicji Obywatelskiej.

TABELA 5

Na kandydata której partii/ugrupowania głosował(a)by Pan(i) w wyborach do Sejmu?	Jak Pan(i) ogólnie ocenia obecną sytuację polityczną w Polsce? Czy jest ona:			
	dobra	ani dobra, ani zła	zła	Trudno powiedzieć
	w procentach			
Koalicja Obywatelska	45	42	12	1
Lewica*	29	57	12	3
Trzecia Droga	25	47	26	2
Konfederacja Wolność i Niepodległość	10	34	57	0
Prawo i Sprawiedliwość	6	37	52	5
Niezdecydowani	9	50	36	5
Niezamierzający głosować	6	43	41	10

* Uwaga, niewielka liczebność zwolenników tego ugrupowania w próbie

Przewidywania

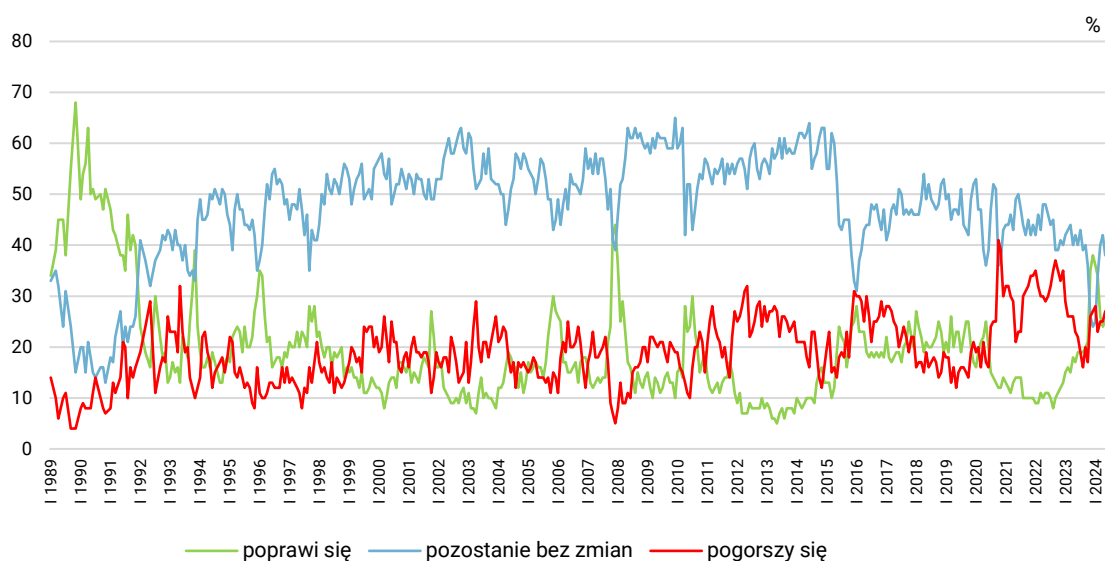
Nieznacznie zwiększył się odsetek obawiających się pogorszenia sytuacji politycznej (o 2 punkty, do 27%), zmniejszył się natomiast udział niezakładających zmian w tym obszarze (o 4 punkty, do 38%). Podobnie jak w kwietniu co czwarty ankietowany liczy na poprawę sytuacji politycznej (25%). Co dziesiąty badany nie ma wyrobionej opinii na ten temat (10%).

TABELA 6

Czy, Pana(i) zdaniem, w ciągu najbliższego roku sytuacja polityczna w Polsce:	Wskazania respondentów według terminów badań													
	2023									2024				
	IV	V	VI	VII	VIII	IX	X	XI	XII	I	II	III	IV	V
	w procentach													
– poprawi się	18	17	19	19	19	20	21	35	38	36	34	26	24	25
– nie zmieni się	40	42	40	43	39	40	36	26	24	25	34	40	42	38
– pogorszy się	26	23	22	19	16	20	17	26	27	28	23	25	25	27
Trudno powiedzieć	16	18	18	19	25	20	25	13	11	11	8	9	9	10

CBOS

RYS. 4. Czy, Pana(i) zdaniem, w ciągu najbliższego roku sytuacja polityczna w Polsce:



Pominięto odpowiedzi „Trudno powiedzieć”

SYTUACJA GOSPODARCZA

Oceny

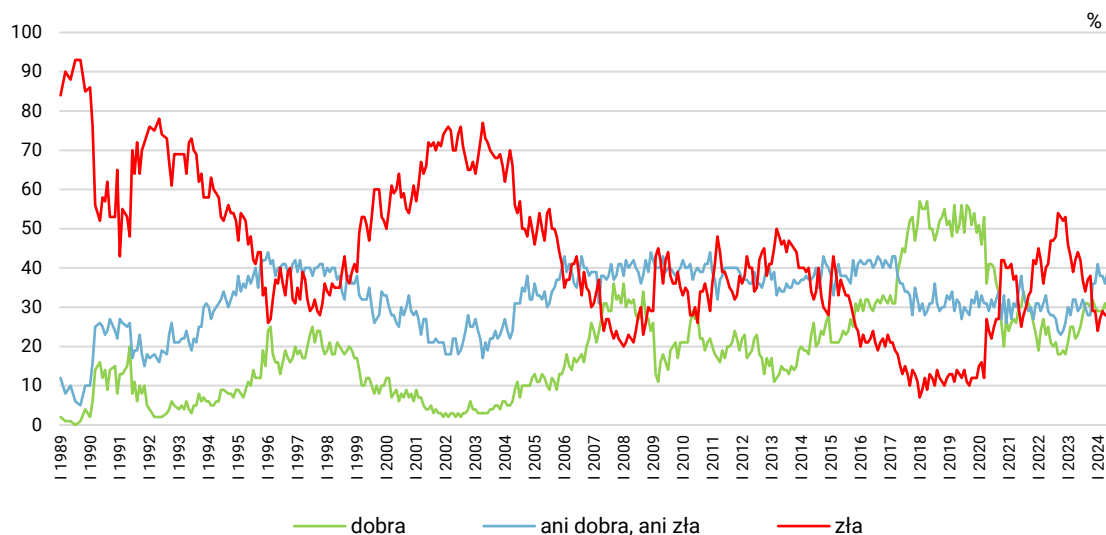
W stosunku do kwietnia nieznacznie zmniejszył się odsetek zadowolonych z sytuacji gospodarczej (o 2 punkty, do 29%), udział niezadowolonych nie zmienił się (28%), a liczba oceniających ją przeciętnie wzrosła (o 3 punkty, do 39%). Relatywnie niewielu nie ma zdania w tej kwestii (4%).

TABELA 7

Jak Pan(i) ogólnie ocenia obecną sytuację gospodarczą w Polsce? Czy jest ona:	Wskazania respondentów według terminów badań													
	2023									2024				
	IV	V	VI	VII	VIII	IX	X	XI	XII	I	II	III	IV	V
	w procentach													
– dobra	22	23	25	28	31	31	30	32	30	29	29	29	31	29
– ani dobra, ani zła	32	29	30	32	30	28	28	36	36	41	38	38	36	39
– zła	42	44	42	37	34	37	38	29	29	24	27	29	28	28
Trudno powiedzieć	5	4	3	4	5	4	5	4	5	6	6	5	5	4

CBOS

RYS. 5. Jak Pan(i) ogólnie ocenia obecną sytuację gospodarczą w Polsce? Czy jest ona:



Pominięto odpowiedzi „Trudno powiedzieć”

Zadowolenie z sytuacji gospodarczej częściej wyrażają mężczyźni niż kobiety (32% wobec 26%), ponadto zauważyć można, że częściej pozytywnie kondycję gospodarki postrzegają respondenci mieszkający w małych miastach do 19 999 mieszkańców (36%) oraz największych miastach (35%), z wykształceniem wyższym (36%), o dochodach na osobę w gospodarstwie domowym wynoszących

co najmniej 2000 zł (34–37% w zależności od kategorii), dobrze oceniający warunki materialne własnych gospodarstw domowych (37%), a w grupach społeczno-zawodowych – średni personel, technicy (42%) oraz kadra kierownicza i specjaliści z wyższym wykształceniem (40%). Uwzględniając natomiast poglądy polityczne, stwierdzić można, że częściej są to badani identyfikujący się z lewicą (34%), a w potencjalnych elektoratach najwyższe odsetki pozytywnych ocen notujemy wśród zwolenników Koalicji Obywatelskiej, a w drugiej kolejności – Trzeciej Drogi.

TABELA 8

Na kandydata której partii/ugrupowania głosował(a)by Pan(i) w wyborach do Sejmu?	Jak Pan(i) ogólnie ocenia obecną sytuację gospodarczą w Polsce? Czy jest ona:			
	dobra	ani dobra, ani zła	zła	Trudno powiedzieć
	w procentach			
Koalicja Obywatelska	44	38	13	5
Trzecia Droga	41	41	18	1
Konfederacja Wolność i Niepodległość	28	35	36	1
Prawo i Sprawiedliwość	24	37	37	2
Lewica*	23	45	31	2
Niezdecydowani	20	44	30	6
Niezamierzający głosować	21	34	39	6

* Uwaga, niewielka liczebność zwolenników tego ugrupowania w próbie

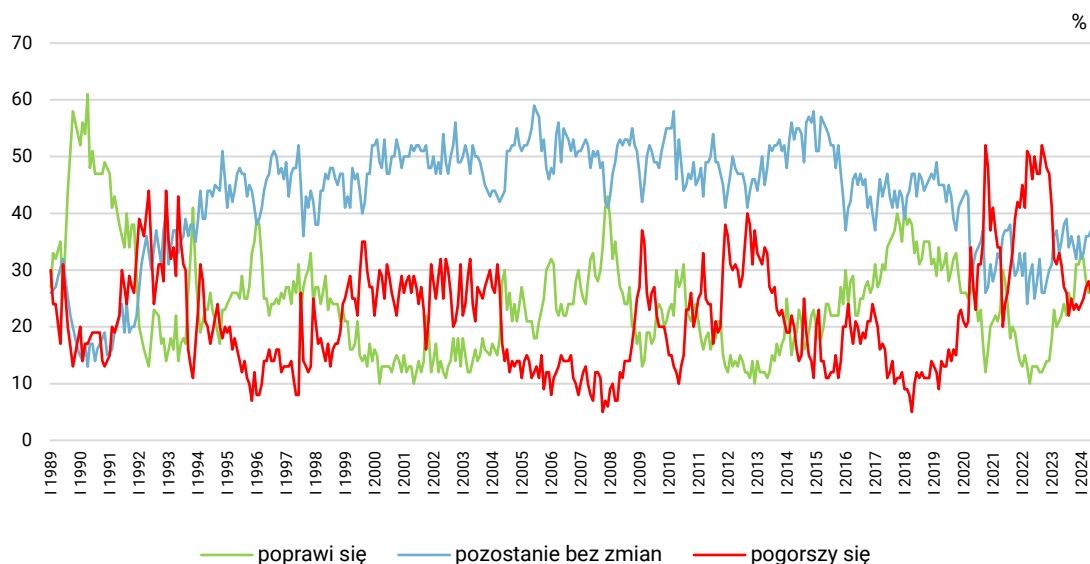
Przewidywania

Minimalnie ubyło obawiających się pogorszenia sytuacji gospodarczej (o 2 punkty, do 26%), natomiast udział oczekujących poprawy (27%) oraz utrzymania *status quo* (37%) praktycznie nie zmienił się. Co jedenasty badany nie ma wyrobionego zdania na ten temat (9%).

TABELA 9

Czy, Pana(i) zdaniem, w ciągu najbliższego roku sytuacja gospodarcza w Polsce:	Wskazania respondentów według terminów badań													
	2023								2024					
	IV	V	VI	VII	VIII	IX	X	XI	XII	I	II	III	IV	V
w procentach														
– poprawi się	21	22	24	22	26	24	25	31	31	33	32	28	26	27
– nie zmieni się	33	35	38	39	34	36	34	32	36	32	33	36	36	37
– pogorszy się	33	31	27	26	22	25	23	24	23	24	25	27	28	26
Trudno powiedzieć	13	12	12	13	19	15	19	13	11	11	10	9	10	9

RYS. 6. Czy, Pana(i) zdaniem, w ciągu najbliższego roku sytuacja gospodarcza w Polsce:



Pominięto odpowiedzi „Trudno powiedzieć”

SYTUACJA WŁASNA BADANYCH I MATERIALNE WARUNKI ŻYCIA

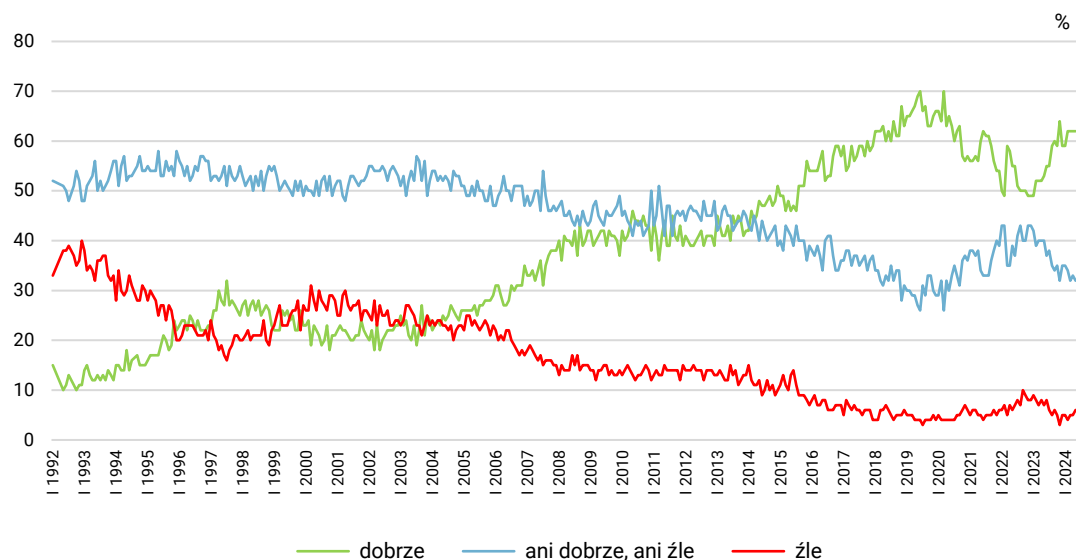
Oceny

W porównaniu z poprzednim pomiarem praktycznie nie zmieniły się oceny poziomu życia respondentów, natomiast postrzeganie warunków materialnych, po kwietniowym wzroście zadowolenia, wróciło do poziomu zbliżonego do marcowego. Obecnie 62% ankieterowanych jest zadowolonych z poziomu życia swojego i swojej rodziny, mniej więcej co trzeci ocenia, że jest on przeciętny (32%), a bardzo niewielu wyraża w tym obszarze niezadowolenie (6%).

TABELA 10

Czy obecnie Panu(i) i Pana(i) rodzinnie żyje się:	Wskazania respondentów według terminów badań														
	2023										2024				
	IV	V	VI	VII	VIII	IX	X	XI	XII	I	II	III	IV	V	
	w procentach														
– dobrze	52	53	55	55	59	60	59	64	59	59	62	62	62	62	
– ani dobrze, ani źle	40	40	37	38	35	34	35	32	35	35	34	32	33	32	
– źle	8	7	8	6	5	6	5	3	5	5	4	5	5	6	

RYS. 7. Czy obecnie Panu(i) i Pana(i) rodzinie żyje się:



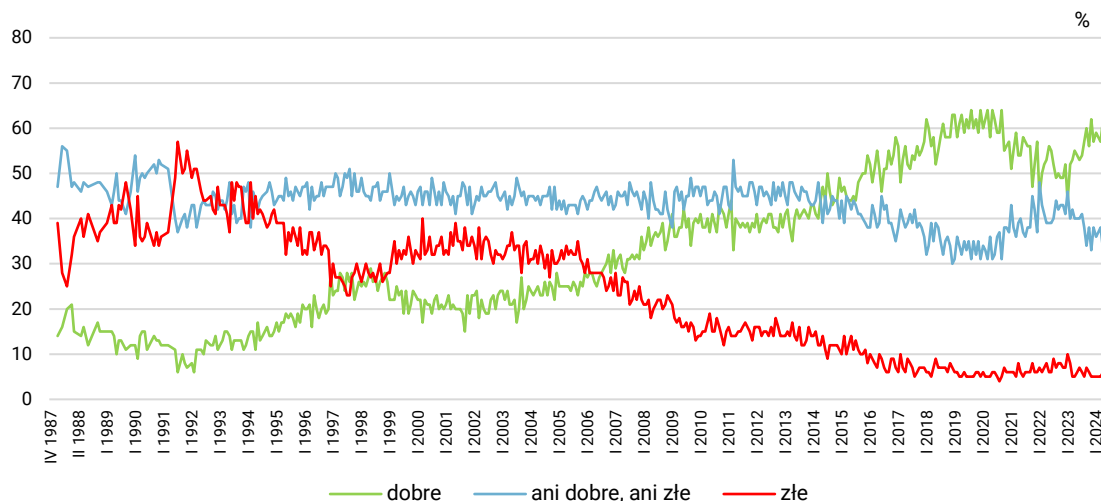
Pomięto odpowiedzi „Trudno powiedzieć”

Ponad połowa badanych pozytywnie ocenia również warunki materialne swoich gospodarstw domowych (56%, spadek o 6 punktów w stosunku do kwietnia), 37% uważa, że są one przeciętne (wzrost o 4 punkty), a jedynie nieliczni postrzegają je negatywnie (7%).

TABELA 11

Jak Pan(i) ocenia obecne warunki materialne swojego gospodarstwa domowego? Czy są one:	Wskazania respondentów według terminów badań													
	2023												2024	
	IV	V	VI	VII	VIII	IX	X	XI	XII	I	II	III	IV	V
	w procentach													
– dobre	55	54	53	54	57	60	56	62	57	59	58	57	62	56
– ani dobre, ani złe	40	40	40	41	38	34	38	33	38	36	37	38	33	37
– złe	5	6	7	6	5	7	6	5	5	5	5	5	6	7

RYS. 8. Jak Pan(i) ocenia obecne warunki materialne swojego gospodarstwa domowego? Czy są one:



Zadowolenie z poziomu życia oraz z warunków materialnych swojego gospodarstwa domowego rośnie wraz z dochodami ankietowanych *per capita*. Ponadto częściej zadowolenie w tych obszarach deklarują młodszy respondenci, w szczególności w wieku 18–24 lata, mieszkańcy największych miast oraz absolwenci wyższych uczelni.

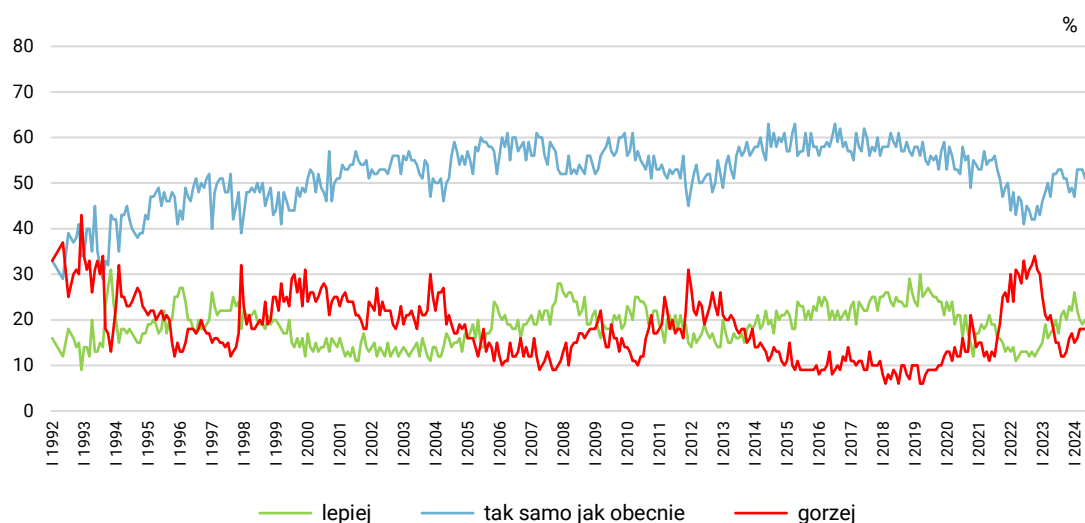
Przewidywania

W stosunku do kwietnia przewidywania dotyczące poziomu życia respondentów zmieniły się niewiele, natomiast prognozy odnoszące się do warunków materialnych ich gospodarstw domowych, po kwietniowym pogorszeniu, obecnie poprawiły się. Aktualnie 20% badanych liczy na poprawę poziomu życia swojego i swoich rodzin, 18% obawia się pogorszenia, a mniej więcej połowa przewiduje utrzymanie *status quo* w tym obszarze (51%, spadek o 2 punkty).

TABELA 12

Jak Pan(i) sądzi, czy za rok Panu(i) i Pana(i) rodzinie będzie się żyło:	Wskazania respondentów według terminów badań													
	2023									2024				
	IV	V	VI	VII	VIII	IX	X	XI	XII	I	II	III	IV	V
	w procentach													
– lepiej	17	18	20	17	21	22	20	23	22	26	22	20	19	20
– tak samo	47	52	52	53	53	51	51	48	49	47	53	53	53	51
– gorzej	21	18	15	15	12	12	13	16	17	15	16	18	18	18
Trudno powiedzieć	15	13	12	16	15	15	16	13	12	12	9	10	10	11

RYS. 9. Jak Pan(i) sądzi, czy za rok Panu(i) i Pana(i) rodzinie będzie się żyło:



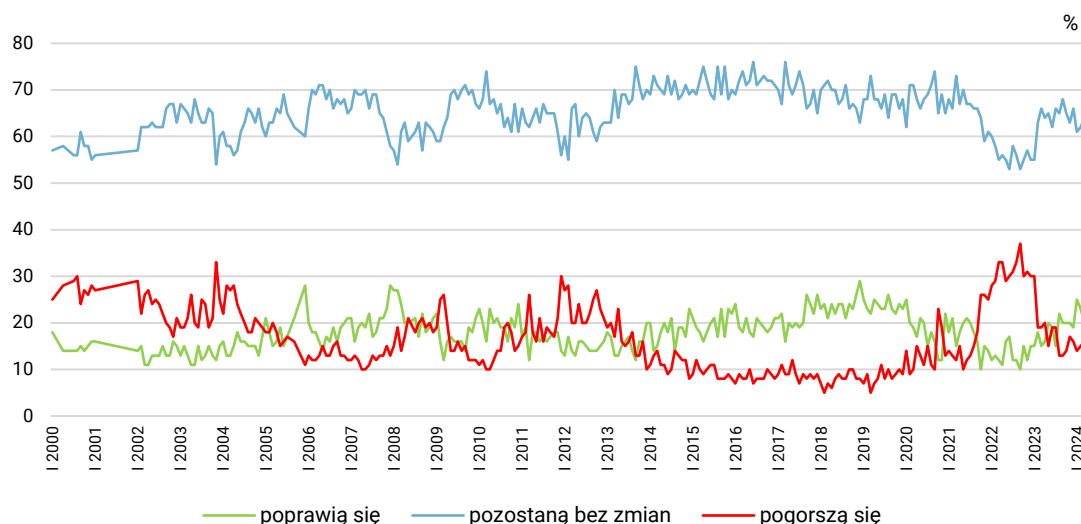
Pomięto odpowiedzi „Trudno powiedzieć”

Większość badanych uważa również, że w ciągu najbliższego roku warunki materialne ich gospodarstw domowych nie zmienią się (61%), co piąty oczekuje ich poprawy (21%, wzrost o 3 punkty), a niewiele mniej prognozuje pogorszenie (18%, spadek o 2 punkty).

TABELA 13

Jak Pan(i) sądzi, czy w ciągu najbliższego roku warunki materialne Pana(i) gospodarstwa domowego:	Wskazania respondentów według terminów badań													
	2023										2024			
	IV	V	VI	VII	VIII	IX	X	XI	XII	I	II	III	IV	V
	w procentach													
– poprawią się	16	20	19	15	22	20	20	20	19	25	23	20	18	21
– pozostaną bez zmian	64	65	62	66	65	68	65	63	66	61	62	64	62	61
– pogorszą się	20	15	19	19	13	13	14	17	16	14	15	16	20	18

RYS. 10. Jak Pan(i) sądzi, czy w ciągu najbliższego roku warunki materialne Pana(i) gospodarstwa domowego:



Nastroje społeczne pozostają dosyć stabilne. Niemniej jednak drugi miesiąc z kolei zmniejsza się przewaga niezadowolonych z rozwoju sytuacji w kraju nad zadowolonymi. Natomiast trzeci miesiąc z kolei, począwszy od marca, w przewidywaniach dotyczących ogólnej sytuacji w Polsce częściej wyrażany jest pesymizm niż optymizm. Podobnie jak w ubiegłych miesiącach oceny sytuacji politycznej pozostają dosyć krytyczne, a w prognozach na najbliższy rok w tej sferze udział liczących na poprawę jest zbliżony do obawiających się pogorszenia. Od październikowych wyborów parlamentarnych sytuacja gospodarcza w kraju oceniana jest najczęściej przeciętnie, natomiast wcześniej najczęściej postrzegana była negatywnie. Podobnie jak w przypadku przewidywań odnoszących się do sytuacji politycznej, w prognozach dotyczących gospodarki udział liczących na poprawę jest mniej więcej taki sam jak obawiających się pogorszenia.

Z kolei w ocenach warunków materialnych gospodarstw domowych oraz poziomu życia przeważa zadowolenie, a w prognozach – przekonanie o utrzymaniu *status quo*.

Opracowała

Małgorzata Omyła-Rudzka

TABELA 1

		Czy, ogólnie rzecz biorąc, sytuacja w naszym kraju zmierza w dobrym czy też w złym kierunku?			Liczba osób
		W dobrym	W złym	Trudno powiedzieć	
		%	%	%	
Ogółem		37	43	20	1032
Płeć	Mężczyźni	36	46	19	487
	Kobiety	38	41	21	545
Wiek	18–24 lata	40	43	17	98
	25–34	36	46	17	159
	35–44	34	41	25	199
	45–54	35	44	21	168
	55–64	39	46	14	156
	65 lat i więcej	38	40	22	251
Miejsce zamieszkania	Wieś	30	49	21	424
	Miasto do 19 999	42	39	19	147
	20 000 – 99 999	39	46	15	201
	100 000 – 499 999	33	44	23	146
	500 000 i więcej mieszk.	55	20	25	114
Wykształcenie	Podstawowe / gimnazjalne	31	54	15	146
	Zasadnicze zawodowe	25	51	24	220
	Średnie	39	43	18	358
	Wyższe	46	33	22	308
Grupa społeczna i zawodowa	Kadra kier., spec. z wyższym wyksz.	48	30	22	156
	Średni personel, technicy	41	41	19	47
	Pracownicy adm.-biurowi	41	37	23	56
	Pracownicy usług	34	49	17	89
	Robotnicy wykwalifikowani	30	52	18	99
	Robotnicy niewykwalifik.	23	56	21	41
	Rolnicy	16	55	29	38
	Pracujący na własny rach.	41	42	17	62
	Bezrobotni	40	47	13	19
	Emeryci	37	41	22	260
	Renciści	35	56	9	50
	Uczniowie i studenci	46	36	18	55
	Zajmujący się domem i inni	28	52	20	61
Pracuje w:	inst. państw., publicznej	46	35	20	148
	spółce właścicieli prywatnych i państwa	28	51	21	113
	sekt. pryw. poza rolnict.	40	42	19	286
	prywatnym gosp. rolnym	25	47	29	50
Dochody na jedną osobę	Do 1499 zł	25	61	14	88
	Od 1500 zł do 1999 zł	30	55	15	120
	Od 2000 zł do 2999 zł	36	44	20	206
	Od 3000 zł do 3999 zł	46	38	16	123
	4000 zł i więcej	46	32	22	189
	Trudno powiedzieć	30	48	22	109
	Odmowa odpowiedzi	37	38	26	197
Ocena własnych war. mater.	Złe	21	61	18	73
	Średnie	31	49	19	380
	Dobre	43	37	21	579
Udział w prakt. religijnych	Kilka razy w tygodniu	7	67	26	50
	Raz w tygodniu	31	50	20	335
	1–2 razy w miesiącu	40	44	16	134
	Kilka razy w roku	40	41	20	247
	W ogóle nie uczestniczy	48	31	21	249
Poglądy polityczne	Lewica	55	26	19	249
	Centrum	40	35	25	290
	Prawica	26	59	14	366
	Trudno powiedzieć	26	46	29	94

TABELA 2

		Jak Pan(i) sądzi, czy w ciągu najbliższego roku sytuacja w Polsce poprawi się, pogorszy czy też się nie zmieni?				Liczba osób
		Poprawi się	Nie zmieni się	Pogorszy się	Trudno powiedzieć	
		%	%	%	%	
Ogółem		25	35	31	9	1035
Płeć	Mężczyźni	23	34	36	7	487
	Kobiety	27	36	27	10	548
Wiek	18–24 lata	27	39	29	4	98
	25–34	22	43	27	8	159
	35–44	25	32	33	10	200
	45–54	27	35	31	8	168
	55–64	23	39	32	7	159
	65 lat i więcej	26	30	32	12	251
Miejsce zamieszkania	Wieś	20	37	33	10	426
	Miasto do 19 999	28	37	28	7	147
	20 000 – 99 999	24	33	36	7	202
	100 000 – 499 999	28	32	34	6	146
	500 000 i więcej mieszk.	38	33	16	14	114
Wykształcenie	Podstawowe / gimnazjalne	14	36	37	13	146
	Zasadnicze zawodowe	20	35	37	8	221
	Średnie	27	35	30	8	361
	Wyższe	32	36	24	8	307
Grupa społeczna i zawodowa	Kadra kier., spec. z wyższym wyksz.	29	36	24	10	156
	Średni personel, technicy	34	38	23	4	47
	Pracownicy adm.-biurowi	28	32	35	4	57
	Pracownicy usług	21	34	37	8	89
	Robotnicy wykwalifikowani	21	47	25	7	100
	Robotnicy niewykwalifik.	20	32	31	17	42
	Rolnicy	27	24	40	10	38
	Pracujący na własny rach.	27	38	29	5	62
	Bezrobotni	18	44	33	5	19
	Emeryci	26	31	31	12	260
	Renciści	17	33	37	13	50
	Uczniowie i studenci	32	32	31	5	55
	Zajmujący się domem i inni	15	44	39	2	62
Pracuje w:	inst. państw., publicznej	31	38	22	9	148
	spółce właścicieli prywatnych i państwa	21	30	40	9	113
	sekt. pryw. poza rolnict.	26	40	27	6	288
	prywatnym gosp. rolnym	20	30	36	14	50
Dochody na jedną osobę	Do 1499 zł	14	39	39	8	89
	Od 1500 zł do 1999 zł	17	36	43	4	120
	Od 2000 zł do 2999 zł	27	30	33	10	206
	Od 3000 zł do 3999 zł	31	41	25	3	123
	4000 zł i więcej	37	36	19	8	189
	Trudno powiedzieć	16	32	35	17	109
	Odmowa odpowiedzi	24	36	31	10	198
Ocena własnych war. mater.	Złe	10	24	55	11	74
	Średnie	22	32	36	10	382
	Dobre	29	39	25	8	578
Udział w prakt. religijnych	Kilka razy w tygodniu	14	26	49	12	50
	Raz w tygodniu	20	33	38	8	336
	1–2 razy w miesiącu	24	40	28	8	135
	Kilka razy w roku	29	35	28	8	247
	W ogóle nie uczestniczy	32	38	20	10	249
Poglądy polityczne	Lewica	40	37	13	10	249
	Centrum	25	44	23	7	290
	Prawica	18	26	49	7	366
	Trudno powiedzieć	15	38	28	19	96

TABELA 3

		Jak Pan(i) ogólnie ocenia obecną sytuację polityczną w Polsce? Czy jest ona:				Liczba osób
		dobra	ani dobra, ani zła	zła	Trudno powiedzieć	
		%	%	%	%	
Ogółem		18	43	34	5	1031
Płeć	Mężczyźni	17	40	39	4	486
	Kobiety	19	46	29	7	546
Wiek	18–24 lata	8	62	27	3	98
	25–34	14	45	38	3	156
	35–44	16	43	35	6	198
	45–54	24	44	27	5	168
	55–64	23	35	36	6	159
	65 lat i więcej	18	39	36	7	252
Miejsce zamieszkania	Wieś	15	44	34	8	424
	Miasto do 19 999	25	40	30	4	147
	20 000 – 99 999	19	41	34	6	199
	100 000 – 499 999	20	45	34	1	146
	500 000 i więcej mieszk.	17	46	35	2	114
Wykształcenie	Podstawowe / gimnazjalne	6	44	41	8	143
	Zasadnicze zawodowe	16	39	38	7	221
	Średnie	18	46	31	4	359
	Wyższe	25	41	31	4	308
Grupa społeczna i zawodowa	Kadra kier., spec. z wyższym wyksz.	21	46	30	3	156
	Średni personel, technicy	28	44	23	4	47
	Pracownicy adm.-biurowi	27	47	22	4	57
	Pracownicy usług	16	48	32	4	86
	Robotnicy wykwalifikowani	17	36	38	9	100
	Robotnicy niewykwalifik.	20	53	24	3	42
	Rolnicy	12	44	36	7	38
	Pracujący na własny rach.	18	37	42	3	61
	Bezrobotni	12	48	40		19
	Emeryci	18	38	35	8	261
	Renciści	11	45	41	4	50
	Uczniowie i studenci	8	55	33	5	55
	Zajmujący się domem i inni	16	42	38	4	61
Pracuje w:	inst. państw., publicznej	25	47	24	4	148
	spółce właścicieli prywatnych i państwa	18	42	35	5	114
	sekt. pryw. poza rolnict.	18	44	34	4	284
	prywatnym gosp. rolnym	13	51	29	7	50
Dochody na jedną osobę	Do 1499 zł	6	53	35	5	88
	Od 1500 zł do 1999 zł	13	46	38	4	121
	Od 2000 zł do 2999 zł	18	39	37	6	206
	Od 3000 zł do 3999 zł	28	40	29	3	123
	4000 zł i więcej	24	40	32	4	189
	Trudno powiedzieć	12	50	31	7	109
	Odmowa odpowiedzi	18	41	33	8	195
Ocena własnych war. mater.	Złe	7	34	55	4	74
	Średnie	13	47	35	6	379
	Dobre	23	42	30	5	578
Udział w prakt. religijnych	Kilka razy w tygodniu	7	39	49	5	49
	Raz w tygodniu	14	44	37	5	337
	1–2 razy w miesiącu	19	43	32	6	134
	Kilka razy w roku	21	39	33	7	248
	W ogóle nie uczestniczy	23	45	29	4	246
Poglądy polityczne	Lewica	31	50	17	3	249
	Centrum	18	49	26	7	290
	Prawica	12	35	50	3	367
	Trudno powiedzieć	12	37	36	15	95

TABELA 4

		Czy, Pana(i) zdaniem, w ciągu najbliższego roku sytuacja polityczna w Polsce:				Liczba osób
		poprawi się	pozostanie bez zmian	pogorszy się	Trudno powiedzieć	
		%	%	%	%	
Ogółem		25	38	27	10	1033
Płeć	Mężczyźni	21	41	30	8	487
	Kobiety	28	36	24	12	546
Wiek	18–24 lata	29	47	20	4	98
	25–34	17	50	25	8	159
	35–44	22	37	32	9	198
	45–54	26	33	29	11	168
	55–64	26	38	25	11	159
	65 lat i więcej	27	33	27	14	251
Miejsce zamieszkania	Wieś	19	38	30	13	424
	Miasto do 19 999	28	42	20	10	147
	20 000 – 99 999	27	39	26	9	202
	100 000 – 499 999	22	39	35	5	146
	500 000 i więcej mieszk.	38	33	17	12	114
Wykształcenie	Podstawowe / gimnazjalne	16	33	32	19	146
	Zasadnicze zawodowe	19	35	34	12	221
	Średnie	25	39	26	10	359
	Wyższe	31	43	20	6	307
Grupa społeczna i zawodowa	Kadra kier., spec. z wyższym wyksz.	28	43	20	9	156
	Średni personel, technicy	29	43	23	5	47
	Pracownicy adm.-biurowi	30	45	22	4	57
	Pracownicy usług	20	38	37	5	89
	Robotnicy wykwalifikowani	19	50	20	11	100
	Robotnicy niewykwalifik.	11	25	43	21	42
	Rolnicy	29	24	35	13	38
	Pracujący na własny rach.	25	38	32	5	61
	Bezrobotni	29	31	34	6	19
	Emeryci	27	33	27	13	260
	Renciści	14	38	33	15	50
	Uczniowie i studenci	28	50	15	7	55
	Zajmujący się domem i inni	23	31	31	14	61
Pracuje w:	inst. państw., publicznej	24	41	25	10	148
	spółce właścicieli prywatnych i państwa	18	42	31	8	113
	sekt. prywat. poza rolnict.	27	43	24	7	287
	prywatnym gosp. rolnym	26	23	39	13	50
Dochody na jedną osobę	Do 1499 zł	9	36	42	13	88
	Od 1500 zł do 1999 zł	16	38	40	6	120
	Od 2000 zł do 2999 zł	25	36	24	14	206
	Od 3000 zł do 3999 zł	26	52	19	3	123
	4000 zł i więcej	37	39	19	5	189
	Trudno powiedzieć	17	39	30	15	109
	Odmowa odpowiedzi	27	32	26	14	197
Ocena własnych war. mater.	Złe	11	27	48	14	74
	Średnie	21	33	34	12	381
	Dobre	29	43	19	9	578
Udział w prakt. religijnych	Kilka razy w tygodniu	6	34	46	14	49
	Raz w tygodniu	21	36	34	10	336
	1–2 razy w miesiącu	21	43	25	11	134
	Kilka razy w roku	25	43	23	9	247
	W ogóle nie uczestniczy	35	35	19	10	249
Poglądy polityczne	Lewica	42	37	12	10	249
	Centrum	25	47	18	9	290
	Prawica	15	35	43	6	366
	Trudno powiedzieć	16	31	23	31	95

TABELA 5

		Jak Pan(i) ogólnie ocenia obecną sytuację gospodarczą w Polsce? Czy jest ona:				Liczba osób
		dobra	ani dobra, ani zła	zła	Trudno powiedzieć	
		%	%	%	%	
Ogółem		29	39	28	4	1034
Płeć	Mężczyźni	32	36	29	3	488
	Kobiety	26	43	26	5	547
Wiek	18–24 lata	22	49	26	3	98
	25–34	30	38	31		159
	35–44	29	36	31	4	199
	45–54	28	45	24	2	168
	55–64	27	39	29	4	159
	65 lat i więcej	31	35	26	8	252
Miejsce zamieszkania	Wieś	23	42	31	4	425
	Miasto do 19 999	36	35	24	5	147
	20 000 – 99 999	30	35	31	4	202
	100 000 – 499 999	31	40	25	4	146
	500 000 i więcej mieszk.	35	43	19	3	114
Wykształcenie	Podstawowe / gimnazjalne	21	37	37	5	146
	Zasadnicze zawodowe	25	39	31	5	221
	Średnie	28	41	28	4	360
	Wyższe	36	39	21	3	307
Grupa społeczna i zawodowa	Kadra kier., spec. z wyższym wyksz.	40	39	19	2	156
	Średni personel, technicy	42	31	27		47
	Pracownicy adm.-biurowi	31	43	25	1	57
	Pracownicy usług	15	54	30	1	89
	Robotnicy wykwalifikowani	25	40	30	5	100
	Robotnicy niewykwalifik.	34	33	29	4	42
	Rolnicy	16	54	28	2	38
	Pracujący na własny rach.	30	33	31	6	62
	Bezrobotni	15	50	27	8	19
	Emeryci	30	34	28	8	261
	Renciści	27	36	35	3	50
	Uczniowie i studenci	20	48	27	5	55
	Zajmujący się domem i inni	23	36	38	3	61
Pracuje w:	inst. państw., publicznej	35	45	18	2	148
	spółce właścicieli prywatnych i państwa	28	39	28	5	113
	sekt. pryw. poza rolnict.	29	39	29	2	288
	prywatnym gosp. rolnym	22	48	29	2	50
Dochody na jedną osobę	Do 1499 zł	22	38	37	3	88
	Od 1500 zł do 1999 zł	23	42	31	5	121
	Od 2000 zł do 2999 zł	34	42	20	5	206
	Od 3000 zł do 3999 zł	35	38	24	3	123
	4000 zł i więcej	37	36	25	2	189
	Trudno powiedzieć	16	49	30	6	109
	Odmowa odpowiedzi	25	35	34	7	198
Ocena własnych war. mater.	Złe	12	34	50	4	74
	Średnie	19	43	33	4	382
	Dobre	37	38	21	4	578
Udział w prakt. religijnych	Kilka razy w tygodniu	20	21	50	9	50
	Raz w tygodniu	29	39	28	4	336
	1–2 razy w miesiącu	33	37	28	3	134
	Kilka razy w roku	28	43	25	4	248
	W ogóle nie uczestniczy	27	42	26	5	249
Poglądy polityczne	Lewica	34	43	20	4	249
	Centrum	31	43	23	3	290
	Prawica	27	37	33	2	366
	Trudno powiedzieć	15	34	36	16	95

TABELA 6

		Czy, Pana(i) zdaniem, w ciągu najbliższego roku sytuacja gospodarcza w Polsce:				Liczba osób
		poprawi się	pozostanie bez zmian	pogorszy się	Trudno powiedzieć	
		%	%	%	%	
Ogółem		27	37	26	9	1036
Płeć	Mężczyźni	26	37	30	7	488
	Kobiety	29	36	24	11	548
Wiek	18–24 lata	42	41	13	4	98
	25–34	21	46	29	5	159
	35–44	26	33	30	11	200
	45–54	30	34	29	7	168
	55–64	26	38	26	10	159
	65 lat i więcej	26	33	26	15	252
Miejsce zamieszkania	Wieś	22	38	29	11	426
	Miasto do 19 999	29	39	21	11	147
	20 000 – 99 999	28	37	28	8	202
	100 000 – 499 999	28	33	32	7	146
	500 000 i więcej mieszk.	45	35	12	8	114
Wykształcenie	Podstawowe / gimnazjalne	21	37	25	17	146
	Zasadnicze zawodowe	19	38	30	12	221
	Średnie	31	33	27	9	361
	Wyższe	33	39	24	5	307
Grupa społeczna i zawodowa	Kadra kier., spec. z wyższym wyksz.	35	36	25	4	156
	Średni personel, technicy	38	36	22	5	47
	Pracownicy adm.-biurowi	26	46	25	4	57
	Pracownicy usług	26	31	38	6	89
	Robotnicy wykwalifikowani	24	42	20	14	100
	Robotnicy niewykwalifik.	12	44	30	14	42
	Rolnicy	19	38	40	3	38
	Pracujący na własny rach.	25	31	34	10	62
	Bezrobotni	31	41	25	3	19
	Emeryci	26	33	25	16	261
	Renciści	22	47	27	4	50
	Uczniowie i studenci	47	37	9	7	55
	Zajmujący się domem i inni	20	36	32	13	62
Pracuje w:	inst. państw., publicznej	29	38	24	9	148
	spółce właścicieli prywatnych i państwa	24	33	32	11	113
	sekt. pryw. poza rolnict.	30	39	25	6	288
	prywatnym gosp. rolnym	15	38	41	6	50
Dochody na jedną osobę	Do 1499 zł	10	47	34	9	89
	Od 1500 zł do 1999 zł	21	34	37	9	121
	Od 2000 zł do 2999 zł	30	32	25	13	206
	Od 3000 zł do 3999 zł	30	47	20	3	123
	4000 zł i więcej	37	40	20	3	189
	Trudno powiedzieć	27	32	31	10	109
	Odmowa odpowiedzi	26	32	25	17	198
Ocena własnych war. mater.	Złe	8	31	43	18	75
	Średnie	24	33	33	10	383
	Dobre	32	40	20	8	578
Udział w prakt. religijnych	Kilka razy w tygodniu	9	40	36	15	50
	Raz w tygodniu	22	36	33	9	336
	1–2 razy w miesiącu	26	36	25	12	135
	Kilka razy w roku	28	41	24	6	248
	W ogóle nie uczestniczy	39	32	19	10	249
Poglądy polityczne	Lewica	39	40	12	9	249
	Centrum	31	43	20	6	290
	Prawica	20	31	42	6	366
	Trudno powiedzieć	19	29	22	29	97

TABELA 7

		Czy obecnie Panu(i) i Pana(i) rodzinie żyje się:				Liczba osób
		dobrze	ani dobrze, ani źle	źle	Trudno powiedzieć	
		%	%	%	%	
Ogółem		62	32	6	0	1036
Płeć	Mężczyźni	61	33	6	1	490
	Kobiety	62	31	6	0	547
Wiek	18–24 lata	78	19	3		98
	25–34	72	27	1		159
	35–44	67	27	5	1	199
	45–54	55	37	7	1	169
	55–64	57	36	7		159
	65 lat i więcej	51	39	10	0	252
Miejsce zamieszkania	Wieś	58	34	7	1	427
	Miasto do 19 999	60	34	6		148
	20 000 – 99 999	60	34	5		200
	100 000 – 499 999	64	28	7	1	146
	500 000 i więcej mieszk.	76	21	3		114
Wykształcenie	Podstawowe / gimnazjalne	48	39	12	1	146
	Zasadnicze zawodowe	50	40	9	1	221
	Średnie	65	31	4		363
	Wyższe	72	25	3	1	306
Grupa społeczna i zawodowa	Kadra kier., spec. z wyższym wyksz.	78	21	1	1	156
	Średni personel, technicy	75	23	2		46
	Pracownicy adm.-biurowi	69	26	4		57
	Pracownicy usług	65	29	4	2	89
	Robotnicy wykwalifikowani	62	34	3	1	101
	Robotnicy niewykwalifik.	57	26	17		42
	Rolnicy	40	55	5		38
	Pracujący na własny rach.	70	29	1		62
	Bezrobotni	69	16	15		18
	Emeryci	51	40	9	0	261
	Renciści	39	40	20		50
	Uczniowie i studenci	79	16	5		55
	Zajmujący się domem i inni	50	45	5		62
Pracuje w:	inst. państw., publicznej	73	24	1	2	147
	spółce właścicieli prywatnych i państwa	63	29	8	1	115
	sekt. pryw. poza rolnict.	70	26	4		288
	prywatnym gosp. rolnym	50	47	4		50
Dochody na jedną osobę	Do 1499 zł	31	50	17	2	89
	Od 1500 zł do 1999 zł	54	40	6		121
	Od 2000 zł do 2999 zł	58	34	9		206
	Od 3000 zł do 3999 zł	67	29	4		123
	4000 zł i więcej	85	13	2	1	189
	Trudno powiedzieć	62	33	3	2	109
	Odmowa odpowiedzi	58	36	6		198
Ocena własnych war. mater.	Złe	10	35	53	3	75
	Średnie	34	61	5		383
	Dobre	86	12	1	1	578
Udział w prakt. religijnych	Kilka razy w tygodniu	51	38	11		50
	Raz w tygodniu	61	34	5	1	337
	1–2 razy w miesiącu	61	33	6	0	135
	Kilka razy w roku	63	31	5	1	248
	W ogóle nie uczestniczy	65	27	8		249
Poglądy polityczne	Lewica	69	27	4	0	247
	Centrum	65	30	5	0	290
	Prawica	58	35	6	1	367
	Trudno powiedzieć	49	37	12	1	97

TABELA 8

		Jak Pan(i) ocenia obecne warunki materialne swojego gospodarstwa domowego? Czy są one:			Liczba osób
		złe	ani dobre, ani złe	dobre	
		%	%	%	
Ogółem		7	37	56	1038
Płeć	Mężczyźni	8	37	55	490
	Kobiety	6	37	56	548
Wiek	18–24 lata	5	25	70	98
	25–34	8	40	52	159
	35–44	6	36	58	201
	45–54	7	37	56	169
	55–64	9	38	53	159
	65 lat i więcej	8	40	52	252
Miejsce zamieszkania	Wieś	9	40	51	427
	Miasto do 19 999	7	38	56	148
	20 000 – 99 999	5	40	55	202
	100 000 – 499 999	9	29	62	146
	500 000 i więcej mieszk.	4	29	67	114
Wykształcenie	Podstawowe / gimnazjalne	13	50	37	146
	Zasadnicze zawodowe	9	42	49	221
	Średnie	5	36	59	363
	Wyższe	5	29	66	308
Grupa społeczna i zawodowa	Kadra kier., spec. z wyższym wyksz.	2	25	73	156
	Średni personel, technicy	1	28	71	47
	Pracownicy adm.-biurowi	6	36	58	57
	Pracownicy usług	5	49	46	89
	Robotnicy wykwalifikowani	5	37	58	101
	Robotnicy niewykwalifik.	20	38	42	42
	Rolnicy	11	45	44	38
	Pracujący na własny rach.	4	37	59	62
	Bezrobotni	10	28	62	19
	Emeryci	7	41	52	261
	Renciści	22	53	25	50
	Uczniowie i studenci	9	21	71	55
	Zajmujący się domem i inni	12	40	48	62
Pracuje w:	inst. państw., publicznej	3	32	65	148
	spółce właścicieli prywatnych i państwa	9	36	55	115
	sekt. pryw. poza rolnict.	5	35	61	288
	prywatnym gosp. rolnym	8	48	43	50
Dochody na jedną osobę	Do 1499 zł	27	50	23	89
	Od 1500 zł do 1999 zł	6	53	41	121
	Od 2000 zł do 2999 zł	8	39	53	206
	Od 3000 zł do 3999 zł	2	34	64	123
	4000 zł i więcej	2	16	82	189
	Trudno powiedzieć	4	35	61	109
	Odmowa odpowiedzi	7	43	50	200
Ocena własnych war. mater.	Złe	100			75
	Średnie		100		384
	Dobre			100	579
Udział w prakt. religijnych	Kilka razy w tygodniu	16	33	51	50
	Raz w tygodniu	7	38	55	337
	1–2 razy w miesiącu	4	38	58	135
	Kilka razy w roku	6	36	58	248
	W ogóle nie uczestniczy	9	36	55	250
	Poglądy polityczne	Lewica	4	36	60
Centrum	6	33	60	290	
Prawica	9	38	53	367	
Trudno powiedzieć	10	42	48	97	

TABELA 9

		Jak Pan(i) sądzi, czy za rok Panu(i) i Pana(i) rodzinie będzie się żyło:				Liczba osób
		lepiej	tak samo jak obecnie	gorzej	Trudno powiedzieć	
		%	%	%	%	
Ogółem		20	51	18	11	1037
Płeć	Mężczyźni	23	50	17	10	490
	Kobiety	17	52	19	12	548
Wiek	18–24 lata	33	54	10	3	98
	25–34	34	46	11	9	159
	35–44	19	51	18	12	200
	45–54	20	51	17	12	169
	55–64	17	48	21	14	159
	65 lat i więcej	9	55	24	12	252
Miejsce zamieszkania	Wieś	15	54	18	14	427
	Miasto do 19 999	22	45	21	12	148
	20 000 – 99 999	20	55	18	7	201
	100 000 – 499 999	19	52	21	7	146
	500 000 i więcej mieszk.	39	40	11	11	114
Wykształcenie	Podstawowe / gimnazjalne	15	47	23	15	146
	Zasadnicze zawodowe	11	52	21	16	221
	Średnie	22	53	17	8	363
	Wyższe	27	51	14	8	307
Grupa społeczna i zawodowa	Kadra kier., spec. z wyższym wyksz.	27	51	13	9	156
	Średni personel, technicy	32	53	9	6	46
	Pracownicy adm.-biurowi	21	53	19	8	57
	Pracownicy usług	14	58	23	5	89
	Robotnicy wykwalifikowani	21	55	13	11	101
	Robotnicy niewykwalifik.	13	57	17	13	42
	Rolnicy	14	46	13	26	38
	Pracujący na własny rach.	38	35	12	15	62
	Bezrobotni	41	34	19	6	19
	Emeryci	10	53	25	13	261
	Renciści	7	54	24	15	50
	Uczniowie i studenci	43	47	10		55
Pracuje w:	Zajmujący się domem i inni	14	48	22	15	62
	inst. państw., publicznej	21	56	12	11	147
	spółce właścicieli prywatnych i państwa	19	57	13	11	115
	sekt. pryw. poza rolnict.	29	48	16	7	288
Dochody na jedną osobę	prywatnym gosp. rolnym	15	44	13	27	50
	Do 1499 zł	18	49	22	11	89
	Od 1500 zł do 1999 zł	15	51	23	11	121
	Od 2000 zł do 2999 zł	18	54	18	10	206
	Od 3000 zł do 3999 zł	23	55	18	4	123
	4000 zł i więcej	37	45	12	6	189
	Trudno powiedzieć	8	54	18	20	109
	Odmowa odpowiedzi	15	51	17	16	199
Ocena własnych war. mater.	Złe	18	42	32	8	75
	Średnie	12	50	23	16	384
	Dobre	26	53	13	8	578
Udział w prakt. religijnych	Kilka razy w tygodniu	7	34	48	11	50
	Raz w tygodniu	14	51	22	13	337
	1–2 razy w miesiącu	12	55	18	14	135
	Kilka razy w roku	25	54	14	7	248
	W ogóle nie uczestniczy	29	50	11	10	250
Poglądy polityczne	Lewica	25	56	9	10	248
	Centrum	24	55	14	7	290
	Prawica	16	44	29	10	367
	Trudno powiedzieć	13	55	9	23	97

TABELA 10

		Jak Pan(i) sądzi, czy w ciągu najbliższego roku warunki materialne Pana(i) gospodarstwa domowego:			Liczba osób
		pogorszą się	pozostaną bez zmian	poprawią się	
		%	%	%	
Ogółem		18	61	21	1038
Płeć	Mężczyźni	19	56	24	490
	Kobiety	17	64	18	548
Wiek	18–24 lata	5	60	35	98
	25–34	10	54	36	159
	35–44	17	61	23	201
	45–54	19	59	22	169
	55–64	25	60	15	159
	65 lat i więcej	25	66	9	252
Miejsce zamieszkania	Wieś	18	66	16	427
	Miasto do 19 999	15	61	23	148
	20 000 – 99 999	22	58	21	202
	100 000 – 499 999	22	57	21	146
	500 000 i więcej mieszk.	9	49	41	114
Wykształcenie	Podstawowe / gimnazjalne	27	55	18	146
	Zasadnicze zawodowe	22	66	12	221
	Średnie	17	62	21	363
	Wyższe	13	58	29	308
Grupa społeczna i zawodowa	Kadra kier., spec. z wyższym wyksz.	13	57	29	156
	Średni personel, technicy	14	54	32	47
	Pracownicy adm.-biurowi	8	70	22	57
	Pracownicy usług	24	49	27	89
	Robotnicy wykwalifikowani	14	68	18	101
	Robotnicy niewykwalifik.	22	60	18	42
	Rolnicy	18	70	12	38
	Pracujący na własny rach.	17	43	40	62
	Bezrobotni	9	50	41	19
	Emeryci	26	65	9	261
	Renciści	34	54	12	50
	Uczniowie i studenci	6	58	37	55
Zajmujący się domem i inni	9	73	18	62	
Pracuje w:	inst. państw., publicznej	16	60	24	148
	spółce właścicieli prywatnych i państwa	14	68	18	115
	sekt. prywat. poza rolnict.	14	54	32	288
	prywatnym gosp. rolnym	23	64	13	50
Dochody na jedną osobę	Do 1499 zł	31	51	18	89
	Od 1500 zł do 1999 zł	22	60	18	121
	Od 2000 zł do 2999 zł	21	59	19	206
	Od 3000 zł do 3999 zł	16	65	19	123
	4000 zł i więcej	12	50	38	189
	Trudno powiedzieć	8	82	11	109
	Odmowa odpowiedzi	20	62	18	200
Ocena własnych war. mater.	Złe	40	41	19	75
	Średnie	24	60	16	384
	Dobre	11	64	25	579
Udział w prakt. religijnych	Kilka razy w tygodniu	35	51	14	50
	Raz w tygodniu	23	63	14	337
	1–2 razy w miesiącu	16	64	21	135
	Kilka razy w roku	13	62	25	248
	W ogóle nie uczestniczy	15	56	29	250
Poglądy polityczne	Lewica	12	59	29	249
	Centrum	12	67	22	290
	Prawica	27	57	16	367
	Trudno powiedzieć	18	60	22	97