

## Nastroje na rynku pracy w czerwcu

Znak jakości przyznany CBOS przez  
Organizację Firm Badania Opinii i Rynku na rok 2024



Fundacja Centrum Badania Opinii Społecznej  
ul. Świętojerska 5/7, 00-236 Warszawa  
e-mail: sekretariat@cbos.pl; info@cbos.pl  
<http://www.cbos.pl>  
(48 22) 629 35 69

## SPIS TREŚCI

Sytuacja w zakładach pracy.....	1
Oceny .....	1
Przewidywania.....	3
Bezpieczeństwo zatrudnienia .....	6
Ocena lokalnych rynków pracy .....	8

W czerwcu<sup>1</sup>, jak co miesiąc, osoby pracujące zarobkowo (łącznie z rolnikami i osobami pomagającymi w prowadzeniu gospodarstwa rolnego oraz pracującymi na własny rachunek poza rolnictwem, a także emerytami i rencistami oraz studentami i pełnoletnimi uczniami), w tym pracujących w niepełnym wymiarze godzin, zapytaliśmy o obecną i przewidywaną sytuację w ich zakładach pracy oraz o poczucie bezpieczeństwa zatrudnienia i zagrożenia utratą obecnej pracy. Interesowały nas ponadto opinie wszystkich dorosłych respondentów na temat sytuacji na lokalnych rynkach pracy.

## SYTUACJA W ZAKŁADACH PRACY

### Oceny

W drugiej dekadzie czerwca większość (61%) pracujących zarobkowo oceniła, że obecna sytuacja w ich zakładach pracy jest dobra, przy czym co dziesiąty (10%) uznał ją za bardzo dobrą, a zdecydowanie dominowali przekonani, że sytuacja jest po prostu dobra (51%). Co czwarty pytany (25%) stwierdził, że jest ona „ani dobra, ani zła”. Negatywnie sytuację w swoim zakładzie pracy oceniło łącznie 11% respondentów, ale tylko co setny (1%) stwierdził, że jest ona bardzo zła, a co dziesiąty (10%) uważał, że jest ona po prostu zła. Trzech na stu pracujących zarobkowo (3%) uchyliło się od oceny.

---

<sup>1</sup> Badanie „Aktualne problemy i wydarzenia” (410) przeprowadzono w ramach procedury mixed-mode na reprezentatywnej imiennej próbie pełnoletnich mieszkańców Polski, wylosowanej z rejestru PESEL.

Każdy respondent wybierał samodzielnie jedną z metod:

- wywiad bezpośredni z udziałem ankietera (metoda CAPI),
- wywiad telefoniczny po skontaktowaniu się z ankieterem CBOS (CATI) – dane kontaktowe respondent otrzymywał w liście zapowiednim od CBOS,
- samodzielne wypełnienie ankiety internetowej (CAWI), do której dostęp był możliwy na podstawie loginu i hasła przekazanego respondentowi w liście zapowiednim od CBOS.

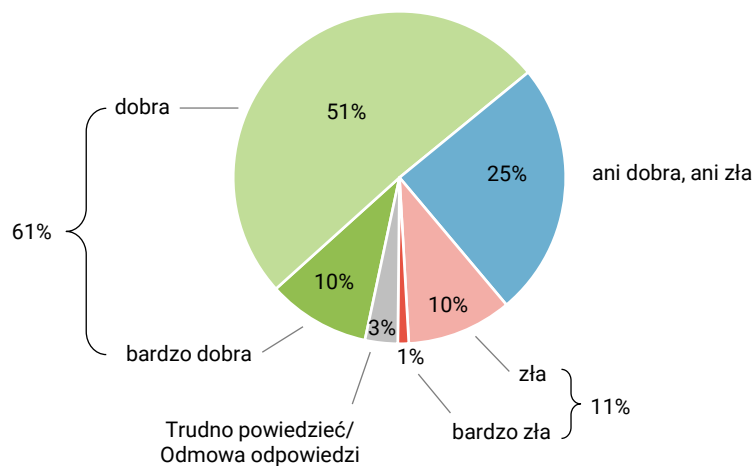
We wszystkich trzech przypadkach ankieta miała taki sam zestaw pytań oraz strukturę. Badanie zrealizowano w dniach od 10 do 20 czerwca 2024 roku na próbie liczącej 1055 osób (w tym: 64,7% metodą CAPI, 21,4% – CATI i 13,8% – CAWI).

CBOS realizuje badania statutowe w ramach opisanej wyżej procedury od maja 2020 roku, w każdym przypadku podając proporcje wywiadów bezpośrednich, telefonicznych i internetowych.

CBOS

**RYS. 1. Jak Pan(i) ogólnie ocenia obecną sytuację w Pana(i) zakładzie pracy? Czy jest ona:**

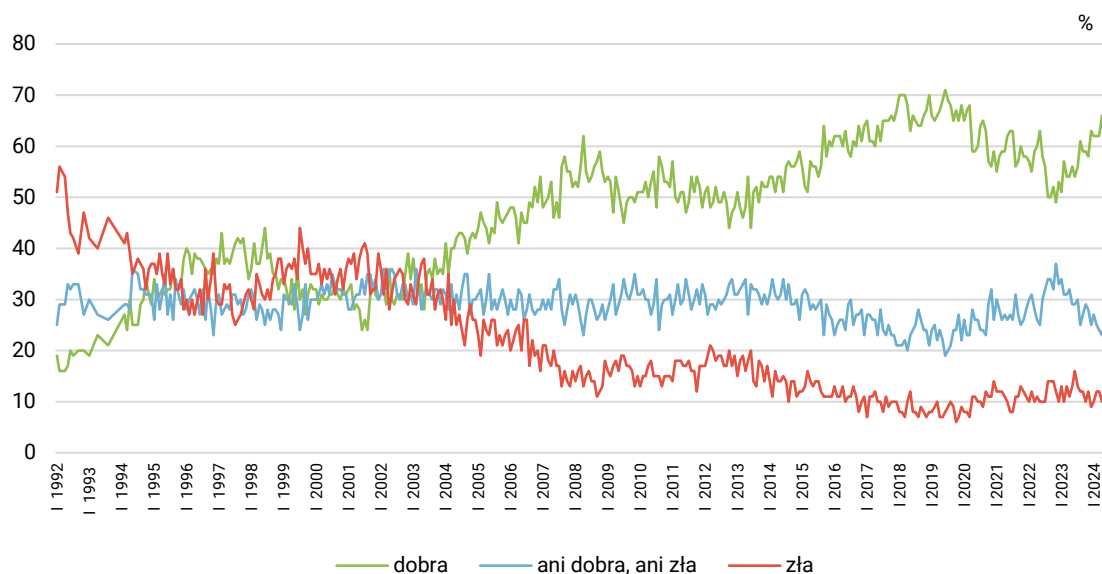
ODPOWIEDZI OSÓB PRACUJĄCYCH ZAROBKOWO ŁĄCZNIE Z ROLNIKAMI I OSOBAMI POMAGAJĄCYMI W PROWADZENIU GOSPODARSTWA ROLNEGO ORAZ PRACUJĄCYMI NA WŁASNY RACHUNEK POZA ROLNICTWEM, W TYM TAKŻE EMERYTÓW I RENCISTÓW PRACUJĄCYCH W NIEPEŁNYM WYMIARZE GODZIN (N=599)



Oceny aktualnej sytuacji zakładach pracy w czerwcu były nieznacznie lepsze niż w drugiej połowie maja – o 1 punkt procentowy przybyło pracujących zarobkowo oceniających, że jest ona dobra, natomiast o 2 punkty zmniejszył się odsetek ocen negatywnych.

CBOS

**RYS. 2. Jak Pan(i) ogólnie ocenia obecną sytuację w Pana(i) zakładzie pracy?\***  
Czy jest ona:



\* Odpowiedzi osób pracujących zarobkowo. Pominęto odpowiedzi „Trudno powiedzieć” i odmowy odpowiedzi

TABELA 1

Jak Pan(i) ogólnie ocenia obecną <b>sytuację w Pana(i) zakładzie pracy?</b> Czy jest ona:	Wskazania respondentów aktywnych zawodowo* według terminów badań													
	2023								2024					
	V	VI	VII	VIII	IX	X	XI	XII	I	II	III	IV	V	VI
	N*	596	597	561	580	605	643	610	544	579	570	615	611	601
w procentach														
– dobra	56	54	56	61	59	59	58	63	62	62	62	66	60	61
– ani dobra, ani zła	29	29	30	25	27	29	28	25	27	25	24	23	25	25
– zła	13	16	13	12	12	10	12	9	10	12	12	10	13	11
Trudno powiedzieć/ Odmowa odpowiedzi	2	1	1	3	2	2	2	2	1	2	2	1	2	3

\* Dotyczy osób pracujących zarobkowo, także rolników oraz emerytów i rencistów pracujących w niepełnym wymiarze godzin

W czerwcu, tak jak w ostatniej dekadzie maja, sytuację w swoim miejscu pracy wyraźnie gorzej niż badani pracujący w innych sektorach gospodarki postrzegali pracujący w prywatnym rolnictwie. O ile wśród pracujących poza prywatnym rolnictwem dominowały oceny pozytywne (zob. tabelę aneksową 1), to niemal połowa (49%) pracujących w prywatnych gospodarstwach rolnych uznała, że sytuacja w ich miejscu pracy jest „ani dobra, ani zła”. Warto jednak dodać, iż w tej grupie badanych oceny po raz kolejny poprawiły się (w porównaniu z drugą połową maja<sup>2</sup> o 12 punktów procentowych przybyło ocen pozytywnych, a o 15 punktów ubyło negatywnych).

Nadal też gorsze oceny niż wśród innych grup zawodowych notujemy wśród rolników indywidualnych i pomagających im członków rodzin, ale w porównaniu z poprzednim badaniem opinie właścicieli gospodarstw i pomagających im członków rodzin poprawiły się jeszcze bardziej niż wśród ogółu badanych pracujących w prywatnych gospodarstwach rolnych (o 31 punktów procentowych przybyło ocen pozytywnych, a o 20 punktów ubyło negatywnych).

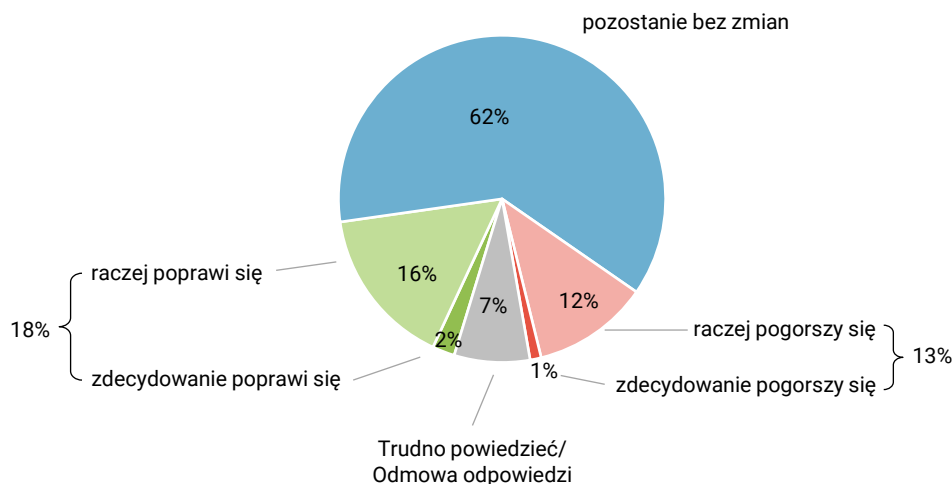
## Przewidywania

Większość (62%) pracujących zarobkowo wyraziła przekonanie, że w ciągu najbliższego roku sytuacja w ich zakładzie pracy pozostanie bez zmian. Wśród pozostałych pytanych więcej spodziewało się jej poprawy (18%), niż przewidywało pogorszenie (13%). Tak jak w poprzednich miesiącach respondenci spodziewający się zmian sytuacji na ogół nie uważali, że będą one duże (zdecydowanej poprawy spodziewało się 2%, a zdecydowanego pogorszenia – 1%). Jednoznacznej odpowiedzi na to pytanie nie udzieliło 7% badanych.

<sup>2</sup> Zob. komunikat CBOS „Nastroje na rynku pracy w ostatniej dekadzie maja”, czerwiec 2024 (oprac. B. Badora).

**RYS. 3. Czy, Pana(i) zdaniem, w ciągu najbliższego roku sytuacja w Pana(i) zakładzie pracy:**

ODPOWIEDZI OSÓB PRACUJĄCYCH ZAROBKOWO ŁĄCZNIE Z ROLNIKAMI I OSOBAMI POMAGAJĄCYMI W PROWADZENIU GOSPODARSTWA ROLNEGO ORAZ PRACUJĄCYMI NA WŁASNY RACHUNEK POZA ROLNICTWEM, W TYM TAKŻE EMERYTÓW I RENCISTÓW PRACUJĄCYCH W NIEPEŁNYM WYMIARZE GODZIN (N=599)



Procenty nie sumują się do 100 z powodu zaokrągleń

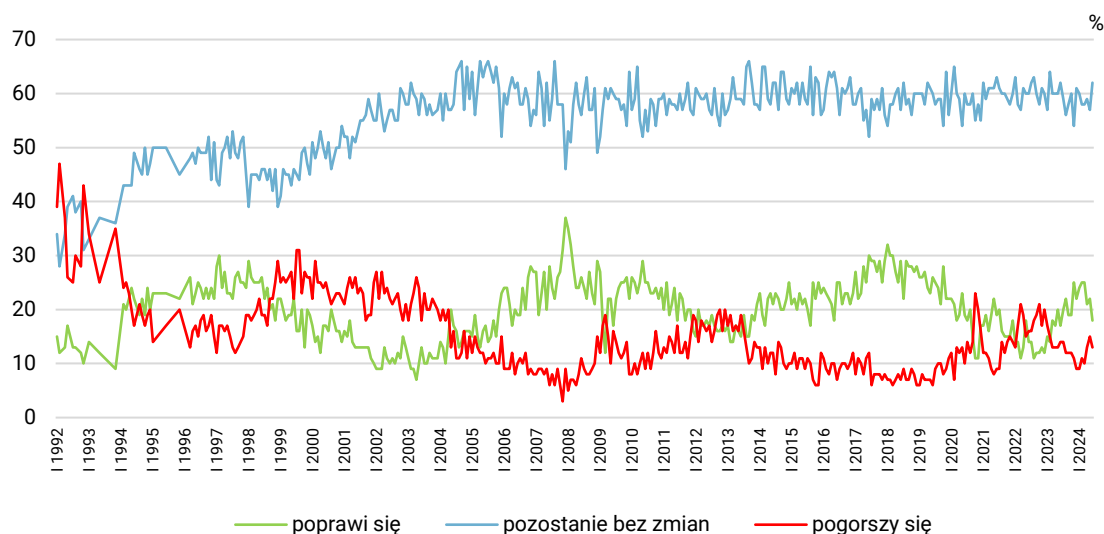
Jeżeli chodzi o przewidywania dotyczące rozwoju sytuacji w zakładach pracy w ciągu najbliższego roku, to w drugiej dekadzie czerwca, w porównaniu z ostatnią dekadą maja, ubyło optymistów (spadek o 4 punkty procentowe) i pesymistów (spadek o 2 punkty), a zwiększył się odsetek przekonanych o utrzymaniu *status quo* (wzrost o 5 punktów). Udział osób uchylających się od odpowiedzi na to pytanie utrzymał się na poziomie z poprzednich trzech pomiarów.

**TABELA 2**

Czy, Pana(i) zdaniem, w ciągu najbliższego roku sytuacja w Pana(i) zakładzie pracy:	Wskazania respondentów aktywnych zawodowo* według terminów badań													
	2023								2024					
	V	VI	VII	VIII	IX	X	XI	XII	I	II	III	IV	V	VI
N*	596	597	561	580	605	643	610	544	579	570	615	611	601	599
	w procentach													
– poprawi się	20	17	20	22	19	19	25	22	24	25	25	21	22	18
– pozostanie bez zmian	60	62	59	56	58	60	54	61	60	58	58	59	57	62
– pogorszy się	13	14	14	12	12	12	11	9	9	11	10	13	15	13
Trudno powiedzieć/ Odmowa odpowiedzi	7	7	7	11	11	9	10	8	7	6	7	7	7	7

\* Dotyczy osób pracujących zarobkowo, także rolników oraz emerytów i rencistów pracujących w niepełnym wymiarze godzin

RYS. 4. Czy, Pana(i) zdaniem, w ciągu najbliższego roku sytuacja w Pana(i) zakładzie pracy\*:



\* Odpowiedzi respondentów pracujących zarobkowo. Pominięto odpowiedzi „Trudno powiedzieć” i odmowy odpowiedzi

W czerwcu, podobnie jak w poprzednich miesiącach, prognozy dotyczące sytuacji w zakładach pracy w ciągu najbliższego roku najbardziej różnicowała ocena stanu aktualnego, a im lepsze oceny obecnej sytuacji, tym więcej optymistów (od 8% wśród uważających obecną sytuację w zakładzie pracy za złą, do 23% wśród uważających ją za dobrą) i mniej pesymistów (od 49% wśród przekonanych, że obecna sytuacja jest zła, do 3% wśród uważających ją za dobrą). Ponadto im lepsze oceny stanu aktualnego, tym częściej wyrażano przekonanie, że w ciągu najbliższego roku sytuacja w zakładzie pracy pozostanie bez zmian (od 32% grupie uważających obecną sytuację w swoim zakładzie pracy za złą, poprzez 61% wśród postrzegających ją jako ani dobrą, ani złą, do 70% wśród oceniających, że jest ona dobra).

TABELA 3

Czy, Pana(i) zdaniem, w ciągu najbliższego roku <b>sytuacja w Pana(i) zakładzie pracy</b> *:	Jak Pan(i) ogólnie ocenia obecną sytuację w Pana(i) zakładzie pracy? Czy jest ona:		
	dobra	ani dobra, ani zła	Zła
	procentowanie w kolumnach		
– poprawi się	23	12	8
– pozostanie bez zmian	70	61	32
– pogorszy się	3	20	49
Trudno powiedzieć / Odmowa odpowiedzi	4	7	10

\* Odpowiedzi osób pracujących zarobkowo, także rolników oraz emerytów i rencistów pracujących w niepełnym wymiarze godzin (N=599)

Prognozy dotyczące rozwoju sytuacji w zakładach pracy wyraźnie różnicuje sektor gospodarki, w którym pracują badani. W czerwcu – tak jak w poprzednich miesiącach – pesymistycznie na przyszłość swojego miejsca pracy najczęściej patrzył ogół pracujących w prywatnych gospodarstwach rolnych oraz rolnicy indywidualni i pomagający im członkowie rodzin (odpowiednio 37% i 35% z nich uważało, że w ciągu najbliższego roku sytuacja się pogorszy). Optymistów w tych grupach było natomiast znacznie mniej niż wśród ogółu badanych (odpowiednio 8% i 5%). Warto dodać, iż w porównaniu z ostatnią dekadą maja<sup>3</sup> wśród rolników indywidualnych i pomagających im członków rodzin prognozy poprawiły się. Niezależnie jednak od sektora gospodarki badani najczęściej wyrażali przekonanie, że w ciągu najbliższego roku sytuacja w miejscu pracy pozostanie bez zmian (zob. tabelę aneksową 2).

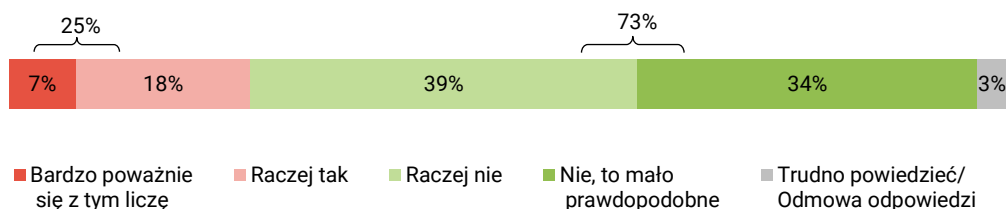
## BEZPIECZEŃSTWO ZATRUDNIENIA

W drugiej dekadzie czerwca, w porównaniu z ostatnią dekadą maja, poczucie bezpieczeństwa zatrudnienia nieco się obniżyło. W czerwcu co czwarty (25%) pracujący zarobkowo zadeklarował, że w mniejszym lub większym stopniu liczy się z możliwością utraty swojej obecnej pracy, tzn. zwolnienia, bankructwa, likwidacji zakładu pracy, gospodarstwa itp. (wzrost o 2 punkty procentowe), a 73% nie brało tego pod uwagę (spadek o 1 punkt). Warto dodać, iż w tej drugiej grupie o 5 punktów procentowych (do 34%) ubyło uważających utratę obecnej pracy za zdarzenie mało prawdopodobne, a o 4 punkty więcej zadeklarowało, że raczej nie bierze tego pod uwagę (39%).

CBOS

### RYS. 5. Czy liczy się Pan(i) z możliwością utraty obecnej pracy (zwolnienia, bankructwa, upadku, likwidacji zakładu, gospodarstwa itp.)?

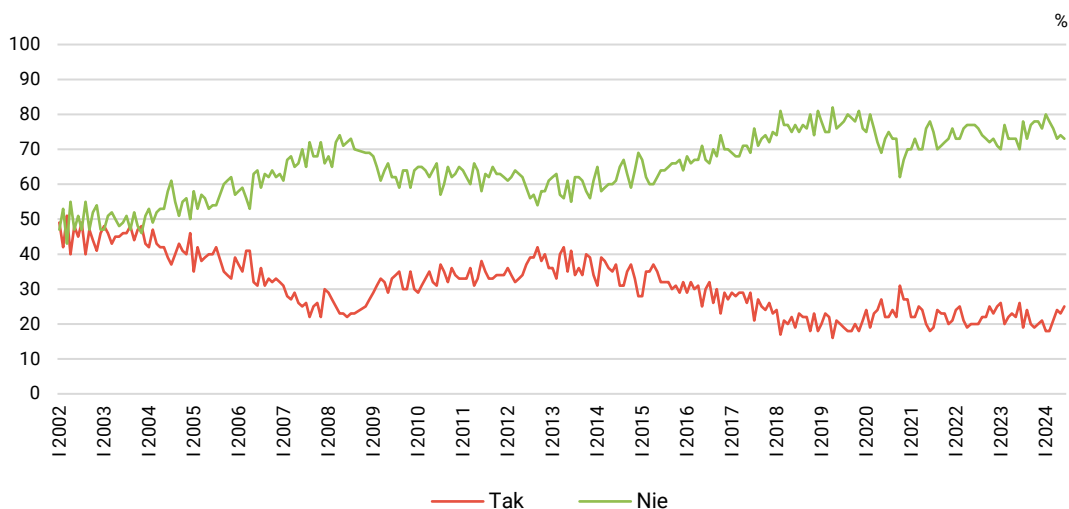
ODPOWIEDZI OSÓB PRACUJĄCYCH ZAROBKOWO ŁĄCZNIE Z ROLNIKAMI I OSOBAMI POMAGAJĄCYMI W PROWADZENIU GOSPODARSTWA ROLNEGO ORAZ PRACUJĄCYMI NA WŁASNY RACHUNEK POZA ROLNICTWEM, W TYM TAKŻE EMERYTÓW I RENCISTÓW PRACUJĄCYCH W NIEPEŁNYM WYMIARZE GODZIN (N=599)



Procenty nie sumują się do 100 z powodu zaokrągleń

<sup>3</sup> Zob. przypis 2.

**RYS. 6. Czy liczy się Pan(i) z możliwością utraty obecnej pracy (zwolnienia, bankructwa, upadku, likwidacji zakładu, gospodarstwa itp.)?\***



Zsumowano odsetki odpowiedzi: „Bardzo poważnie się z tym liczę” i „Raczej tak” (Tak) oraz „Nie, to mało prawdopodobne” i „Raczej nie” (Nie). Pominięto odpowiedzi „Trudno powiedzieć” i odmowy odpowiedzi

\* Odpowiedzi osób pracujących zarobkowo

**TABELA 4**

Czy liczy się Pan(i) z możliwością utraty obecnej pracy (zwolnienia, bankructwa, upadku, likwidacji zakładu, gospodarstwa itp.)?	Wskazania osób pracujących zarobkowo* według terminów badań													
	2023								2024					
	V	VI	VII	VIII	IX	X	XI	XII	I	II	III	IV	V	VI
	N=596	N=597	N=561	N=580	N=605	N=643	N=610	N=544	N=579	N=570	N=615	N=611	N=601	N=599
	w procentach													
Bardzo poważnie się z tym liczę	6	7	6	6	3	4	4	4	3	4	5	4	6	7
Raczej tak	16	19	13	18	17	15	16	17	15	14	16	20	17	18
Raczej nie	38	40	40	39	39	44	38	36	40	39	41	38	35	39
Nie, to mało prawdopodobne	35	30	38	34	38	34	40	40	40	39	35	35	39	34
Trudno powiedzieć/ Odmowa odpowiedzi	5	4	3	3	3	4	3	4	3	3	3	3	2	3

\* Dotyczy osób pracujących zarobkowo, także rolników oraz emerytów i rencistów pracujących w niepełnym wymiarze godzin

Z wielozmiennowych analiz statystycznych wynika, że w czerwcu poczucie bezpieczeństwa zatrudnienia i zagrożenia utratą obecnej pracy wiązało się przede wszystkim z oceną aktualnej sytuacji w zakładzie pracy, a im gorsze oceny, tym wyższy odsetek liczących się z możliwością utraty pracy. Blisko co piąty źle oceniający obecną sytuację w swoim miejscu pracy (20%) zadeklarował, że bardzo poważnie liczy się z możliwością utraty tego źródła utrzymania (zwolnienia, bankructwa, upadku, likwidacji zakładu, gospodarstwa itp.), a kolejne 28% raczej brało to pod uwagę. Wśród pozostałych badanych poważne obawy o możliwość utraty pracy wyrażane były znacznie rzadziej (3% wśród dobrze oceniających sytuację w zakładzie pracy i 7% wśród uważających, że jest ona „ani dobra,

ani zła”), wyraźnie mniejsze odsetki stanowili też twierdzący, że raczej biorą taką ewentualność pod uwagę (odpowiednio 13% i 23%). Utratę obecnej pracy za zdarzenie mało prawdopodobne najczęściej uznawali respondenci dobrze oceniający aktualną sytuację w swoim zakładzie pracy (39%).

**TABELA 5**

Czy liczy się Pan(i) z <b>możliwością utraty obecnej pracy</b> (zwolnienia, bankructwa, upadku, likwidacji zakładu, gospodarstwa itp.)?*	Jak Pan(i) ogólnie ocenia obecną sytuację w Pana(i) zakładzie pracy? Czy jest ona:		
	dobra	ani dobra, ani zła	zła
	procentowanie w kolumnach		
Bardzo poważnie się z tym liczę	3	7	20
Raczej tak	13	23	28
Raczej nie	42	39	19
Nie, to mało prawdopodobne	39	26	29
Trudno powiedzieć/ Odmowa odpowiedzi	2	4	3

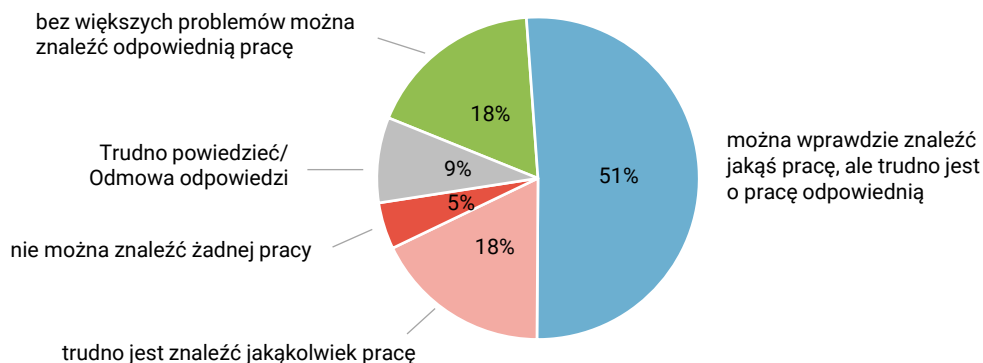
\* Odpowiedzi osób pracujących zarobkowo, także rolników oraz emerytów i rencistów pracujących w niepełnym wymiarze godzin (N=599)

Poczucie bezpieczeństwa zatrudnienia i zagrożenia bezrobociem różnicuje sektor gospodarki, w którym pracują badani. Utratę obecnego miejsca pracy za zdarzenie mało prawdopodobne najczęściej uznawali pracujący w prywatnych gospodarstwach rolnych (62%), a nikt spośród nich nie zadeklarował, że bardzo poważnie się z tym liczy (zob. tabelę anekсовą 3). Ponadto w tej grupie badanych w drugiej dekadzie czerwca odnotowaliśmy kolejny wzrost poczucia bezpieczeństwa zatrudnienia. Obniżyło się ono natomiast wśród pracujących w sektorze prywatnym poza rolnictwem.

## OCENA LOKALNYCH RYNKÓW PRACY

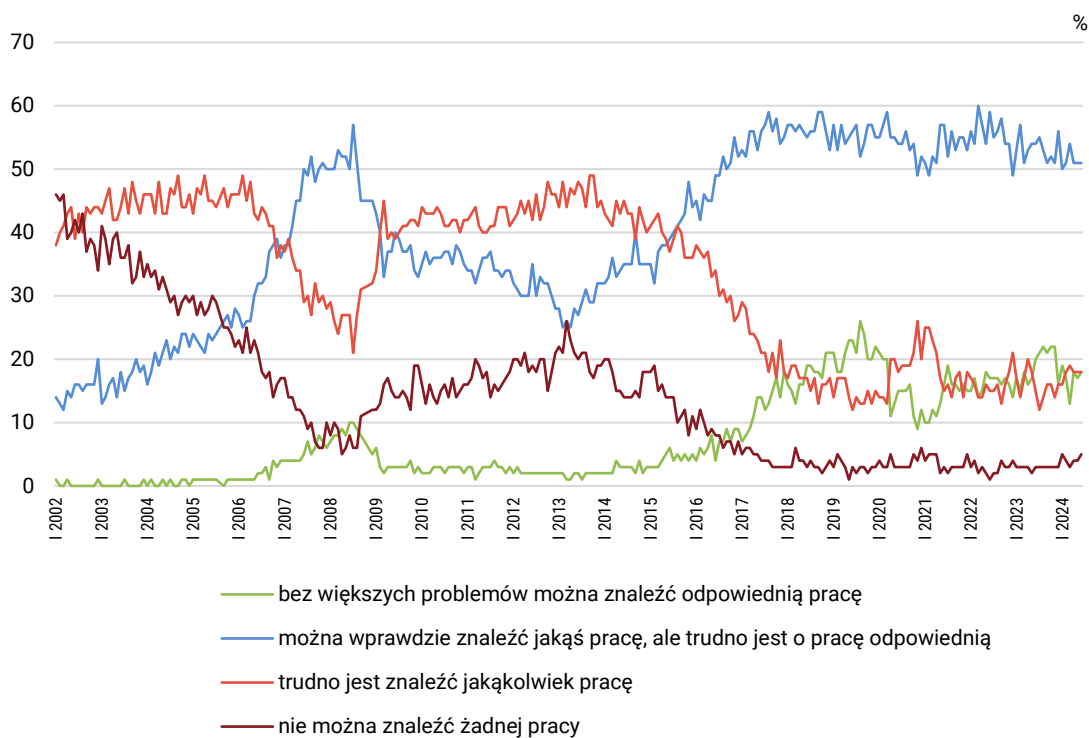
Rozkład ocen sytuacji na lokalnych rynkach pracy w drugiej dekadzie czerwca był niemal identyczny jak w ostatniej dekadzie maja. Nieznacznie (po 1 punkcie procentowym) przybyło przekonanych, że w ich miejscowości lub okolicy bez większych problemów można znaleźć odpowiednią pracę (18%) oraz tych, którzy twierdzą, że jest to całkowicie niemożliwe (5%). Tak samo liczni jak poprzednio byli uważający, że wprawdzie można tam znaleźć jakąś pracę, ale trudno jest o pracę odpowiednią (51%), oraz twierdzący, że w ich okolicy trudno jest znaleźć jakąkolwiek pracę (18%). Z 10% do 9% zmniejszyła się grupa uchylających się od odpowiedzi na to pytanie.

RYS. 7. Jak określił(a)by Pan(i) sytuację na rynku pracy w Pana(i) miejscowości lub okolicy? Czy, Pana(i) zdaniem, obecnie:



Procenty nie sumują się do 100 z powodu zaokrągleń

RYS. 8. Jak określił(a)by Pan(i) sytuację na rynku pracy w Pana(i) miejscowości lub okolicy? Czy, Pana(i) zdaniem, obecnie\*:



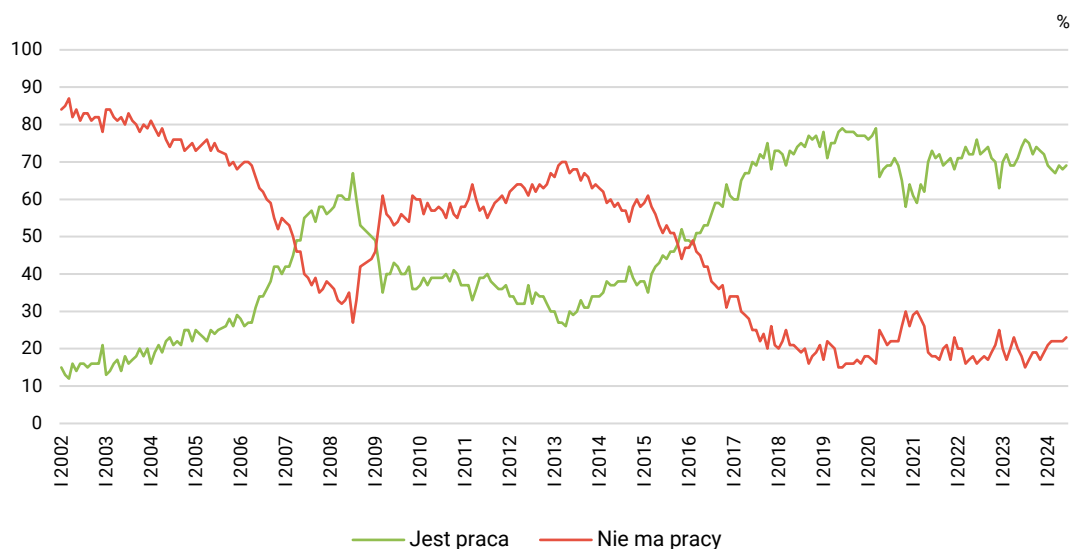
\* Pominięto odpowiedzi „Trudno powiedzieć” i odmowy odpowiedzi

TABELA 6

Jak określił(a)by Pan(i) <b>sytuację na rynku pracy w Pana(i) miejscowości lub okolicy?</b> Czy, Pana(i) zdaniem, obecnie:	Wskazania respondentów według terminów badań													
	2023								2024					
	V	VI	VII	VIII	IX	X	XI	XII	I	II	III	IV	V	VI
	w procentach													
– bez większych problemów można znaleźć odpowiednią pracę	17	20	21	22	21	22	22	16	19	17	13	18	17	18
– można wprawdzie znaleźć jakąś pracę, ale trudno jest o pracę odpowiednią	54	54	55	53	51	52	51	56	50	51	54	51	51	51
– trudno jest znaleźć jakąkolwiek pracę	18	15	12	14	16	16	14	16	16	18	19	18	18	18
– nie można znaleźć żadnej pracy	2	3	3	3	3	3	3	3	5	4	3	4	4	5
Trudno powiedzieć/ Odmowa odpowiedzi	9	9	9	9	9	8	10	10	10	11	11	9	10	9

CBOS

RYS. 9. Ocena sytuacji na lokalnym rynku pracy



Zsumowano odsetki odpowiedzi: „bez większych problemów można znaleźć odpowiednią pracę” i „można wprawdzie znaleźć jakąś pracę, ale trudno jest o pracę odpowiednią” (Jest praca) oraz „trudno jest znaleźć jakąkolwiek pracę” i „nie można znaleźć żadnej pracy” (Nie ma pracy). Pominięto odpowiedzi „Trudno powiedzieć” i odmowy odpowiedzi

W drugiej dekadzie czerwca, tak jak w ostatniej dekadzie maja, na postrzeganie sytuacji na lokalnych rynkach pracy największy wpływ miała sytuacja zawodowa badanych. Najwięcej przekonanych, że w miejscowości zamieszkania lub jej okolicy bez większych problemów można znaleźć odpowiednią pracę, odnotowaliśmy wśród kierowników i specjalistów z wyższym wykształceniem (28%). Ponadto większość (57%) z tej grupy była zdania, że można tam znaleźć pracę, choć trudno jest o pracę odpowiednią, a tylko co dziesiąty wskazywał na trudności ze znalezieniem jakiegokolwiek pracy lub całkowity brak możliwości jej znalezienia. Najczęściej na fakt, że w pobliżu miejsca zamieszkania nie można znaleźć żadnej pracy, wskazywali bezrobotni (19%). Ponadto co czwarty bezrobotny (25%) twierdził, że trudno jest tam znaleźć jakąkolwiek pracę. Natomiast wśród pracujących zarobkowo

najczęściej na trudności na lokalnym rynku pracy wskazywali robotnicy niewykwalifikowani (20% z nich stwierdziło, że w ich okolicy trudno jest znaleźć jakąkolwiek pracę, a 10%, że jest to całkowicie niemożliwe). Sytuacji na lokalnych rynkach pracy najczęściej nie potrafili natomiast ocenić renciści i emeryci (odpowiednio 21% i 20%) – zob. tabelę aneksową 4.

Oceny sytuacji na lokalnych rynkach pracy wyraźnie różnicuje też wielkość miejscowości, w której mieszkają badani, a im jest ona większa, tym te oceny są lepsze. Wśród mieszkańców wsi na trudności ze znalezieniem pracy w miejscu zamieszkania lub jego okolicy wskazywało łącznie 32%, przy czym 9% z nich stwierdziło, że nie można tam znaleźć żadnej pracy. Znacznie gorzej niż mieszkańcy większych miast sytuację na lokalnych rynkach pracy ocenili respondenci z miast liczących poniżej 20 000 mieszkańców (łącznie 28% z nich stwierdziło, że w ich mieście lub okolicy nie można znaleźć żadnej pracy lub że jest to poważnie utrudnione, a tylko 9% uważało, że bez większych problemów można tam znaleźć odpowiednią pracę). Wyraźnie lepiej niż mieszkańcy mniejszych miejscowości sytuację na lokalnych rynkach pracy ocenili badani z miast liczących co najmniej 100 000 mieszkańców, a najlepiej – mieszkańcy co najmniej półmilionowych metropolii, spośród których 35% uważało, że bez większych problemów można tam znaleźć odpowiednią pracę, kolejne 57% było zdania, że można wprawdzie znaleźć tam jakąś pracę, ale trudno jest o pracę odpowiednią, a tylko 5% dostrzegało znaczące ograniczenia w tym zakresie.

Tak jak we wcześniejszych badaniach sytuację na lokalnych rynkach pracy lepiej oceniali mężczyźni niż kobiety. Mężczyźni przede wszystkim znacznie częściej niż kobiety wyrażali opinię, że w ich miejscowości lub okolicy można znaleźć odpowiednią pracę (22% wobec 14%). Kobiety natomiast o wiele częściej niż mężczyźni wskazywały na ograniczenia w tym zakresie, a w szczególności znacznie częściej niż mężczyźni twierdziły, że w ich okolicy trudno jest znaleźć jakąkolwiek pracę, bądź że jest to całkowicie niemożliwe (28% wobec 17%).



W drugiej dekadzie czerwca oceny aktualnej sytuacji w zakładach pracy były nieznacznie lepsze niż w drugiej połowie maja. W tym okresie zwiększył się odsetek przekonanych, że w ciągu najbliższego roku sytuacja nie zmieni się, a ubyło optymistów i pesymistów. Jednocześnie nieco obniżyło się poczucie bezpieczeństwa zatrudnienia. Warto jednak dodać, iż grupą, w której generalnie nastroje związane z miejscem pracy poprawiły się, są pracujący w prywatnych gospodarstwach rolnych.

Wśród ogółu badanych dość stabilne są oceny sytuacji na lokalnych rynkach pracy.

Opracowała

Barbara Badora

TABELA 1

		Jak Pan(i) ogólnie ocenia obecną sytuację w Pana(i) zakładzie pracy? Czy jest ona:				Liczba osób
		dobra	ani dobra ani zła	zła	Trudno powiedzieć / Odmowa odpowiedzi	
		%	%	%	%	
Ogółem		61	25	11	3	599
Płeć	Mężczyźni	60	24	13	3	331
	Kobiety	62	26	9	3	268
Wiek	18–24 lata	68	20	9	3	44
	25–34	61	25	10	5	123
	35–44	59	24	12	4	171
	45–54	56	32	10	2	143
	55–64	62	20	17	1	98
	65 lat i więcej	81	16		4	20
Miejsce zamieszkania	Wieś	58	29	11	3	242
	Miasto do 19 999	63	24	11	3	81
	20 000 – 99 999	62	21	14	3	106
	100 000 – 499 999	61	23	12	4	88
	500 000 i więcej mieszk.	67	20	9	4	81
Wykształcenie	Podstawowe / gimnazjalne	48	36	10	6	41
	Zasadnicze zawodowe	54	33	11	2	105
	Średnie	62	24	12	2	207
	Wyższe	65	20	11	4	246
Grupa społeczna i zawodowa	Kadra kier., spec. z wyższym wyksz.	62	20	12	6	162
	Średni personel, technicy	74	18	9		43
	Pracownicy adm.-biurowi	68	20	10	2	73
	Pracownicy usług	70	22	8		79
	Robotnicy wykwalifikowani	52	28	16	4	95
	Robotnicy niewykwalifik.	65	15	10	9	41
	Rolnicy	43	45	12		34
	Pracujący na własny rach.	47	41	12		60
	Emeryci	73	27			5
	Uczniowie i studenci	54	46			5
Pracuje w:	Zajmujący się domem i inni	76			24	3
	inst. państw., publicznej	64	19	12	5	155
	spółce właścicieli prywatnych i państwa	60	25	11	4	142
	sekt. pryw. poza rolnict.	62	25	11	2	268
	prywatnym gosp. rolnym	34	49	17		35
Dochody na jedną osobę	Do 1999 zł	53	22	24	1	74
	Od 2000 do 2999 zł	66	23	10	1	79
	Od 3000 do 3999 zł	57	27	15	1	95
	Od 4000 do 5999 zł	71	22	4	3	98
	6000 zł i więcej	73	20	6		75
	Trudno powiedzieć	52	27	18	3	64
Ocena własnych war. mater.	Odmowa odpowiedzi	53	31	7	9	114
	Złe	22	43	31	4	19
	Średnie	42	37	15	6	200
Udział w prakt. religijnych	Dobre	72	18	8	2	381
	Kilka razy w tygodniu	64	22	4	10	13
	Raz w tygodniu	61	26	11	3	171
	1–2 razy w miesiącu	49	34	12	4	74
	Kilka razy w roku	65	24	10	2	178
Poglądy polityczne	W ogóle nie uczestniczy	65	20	14	2	150
	Lewica	60	25	14	2	125
	Centrum	65	23	10	2	185
	Prawica	61	26	10	3	200
	Trudno powiedzieć	47	27	19	7	60

TABELA 2

		Czy, Pana(i) zdaniem, w ciągu najbliższego roku sytuacja w Pana(i) zakładzie pracy:				Liczba osób
		poprawi się	pozostanie bez zmian	pogorszy się	Trudno powiedzieć / Odmowa odpowiedzi	
		%	%	%	%	
Ogółem		18	62	13	7	599
Płeć	Mężczyźni	19	60	13	7	331
	Kobiety	16	64	12	8	268
Wiek	18–24 lata	21	66	11	3	44
	25–34	20	64	10	6	123
	35–44	19	63	9	10	171
	45–54	16	58	17	8	143
	55–64	15	61	18	6	98
	65 lat i więcej	20	65	6	9	20
Miejsce zamieszkania	Wieś	18	60	15	7	242
	Miasto do 19 999	16	62	16	6	81
	20 000 – 99 999	20	63	9	8	106
	100 000 – 499 999	22	60	12	6	88
	500 000 i więcej mieszk.	15	69	6	10	81
Wykształcenie	Podstawowe / gimnazjalne	3	59	25	13	41
	Zasadnicze zawodowe	11	66	16	8	105
	Średnie	19	63	13	5	207
	Wyższe	23	60	9	9	246
Grupa społeczna i zawodowa	Kadra kier., spec. z wyższym wyksz.	25	55	8	12	162
	Średni personel, technicy	27	60	8	5	43
	Pracownicy adm.-biurowi	20	64	12	5	73
	Pracownicy usług	11	73	10	6	79
	Robotnicy wykwalifikowani	12	66	15	7	95
	Robotnicy niewykwalifik.	13	64	13	10	41
	Rolnicy	5	51	35	8	34
	Pracujący na własny rach.	23	61	15	1	60
	Emeryci		64	36		5
	Uczniowie i studenci	25	54	21		5
Pracuje w:	Zajmujący się domem i inni		100			3
	inst. państw., publicznej	21	63	9	7	155
	spółce właścicieli prywatnych i państwa	20	58	14	8	142
	sekt. pryw. poza rolnict.	17	66	10	7	268
	prywatnym gosp. rolnym	8	46	37	8	35
Dochody na jedną osobę	Do 1999 zł	15	56	24	4	74
	Od 2000 do 2999 zł	15	69	10	7	79
	Od 3000 do 3999 zł	25	55	15	5	95
	Od 4000 do 5999 zł	22	66	9	3	98
	6000 zł i więcej	25	66	8		75
	Trudno powiedzieć	14	49	23	14	64
Odmowa odpowiedzi	10	67	6	17	114	
Ocena własnych war. mater.	Złe	15	71	14		19
	Średnie	10	56	22	11	200
	Dobre	22	64	7	6	381
Udział w prakt. religijnych	Kilka razy w tygodniu	31	33	32	5	13
	Raz w tygodniu	19	59	16	6	171
	1–2 razy w miesiącu	18	63	11	8	74
	Kilka razy w roku	17	66	11	7	178
	W ogóle nie uczestniczy	16	66	10	8	150
Poglądy polityczne	Lewica	18	64	10	8	125
	Centrum	17	70	9	4	185
	Prawica	20	58	17	5	200
	Trudno powiedzieć	13	51	12	24	60

TABELA 3

		Czy liczy się Pan(i) z możliwością utraty obecnej pracy (zwolnienia, bankructwa, upadku, likwidacji zakładu, gospodarstwa itp.)?					Liczba osób
		Bardzo poważnie się z tym liczę	Raczej tak	Raczej nie	Nie, to mało prawdopodobne	Trudno powiedzieć / Odmowa odpowiedzi	
		%	%	%	%	%	
Ogółem		7	18	39	34	3	599
Płeć	Mężczyźni	5	15	39	37	4	331
	Kobiety	8	21	38	31	2	268
Wiek	18–24 lata	3	40	31	25		44
	25–34	9	18	43	30		123
	35–44	6	17	41	31	5	171
	45–54	8	18	41	32	2	143
	55–64	7	10	34	48	3	98
	65 lat i więcej		7	27	57	9	20
Miejsce zamieszkania	Wieś	4	17	45	32	2	242
	Miasto do 19 999	13	19	30	32	6	81
	20 000 – 99 999	6	15	37	40	2	106
	100 000 – 499 999	9	18	27	42	4	88
	500 000 i więcej mieszk.	5	22	45	26	2	81
Wykształcenie	Podstawowe / gimnazjalne	19	3	44	29	5	41
	Zasadnicze zawodowe	2	17	50	29	2	105
	Średnie	6	18	38	35	3	207
	Wyższe	7	20	34	36	2	246
Grupa społeczna i zawodowa	Kadra kier., spec. z wyższym wyksz.	6	16	35	40	2	162
	Średni personel, technicy	4	25	29	40	1	43
	Pracownicy adm.-biurowi	6	22	42	30		73
	Pracownicy usług	6	14	47	29	5	79
	Robotnicy wykwalifikowani	7	15	47	30	2	95
	Robotnicy niewykwalifik.	16	17	50	17		41
	Rolnicy		5	31	60	4	34
	Pracujący na własny rach.	12	23	25	33	7	60
	Emeryci			13	60	27	5
	Uczniowie i studenci		75	25			5
Zajmujący się domem i inni			100			3	
Pracuje w:	inst. państw., publicznej	7	11	40	41	1	155
	spółce właścicieli prywatnych i państwa	5	23	38	29	5	142
	sekt. pryw. poza rolnict.	8	20	40	29	3	268
	prywatnym gosp. rolnym	0	7	25	62	6	35
Dochody na jedną osobę	Do 1999 zł	9	23	37	29	2	74
	Od 2000 do 2999 zł	10	20	39	28	2	79
	Od 3000 do 3999 zł	8	21	32	36	3	95
	Od 4000 do 5999 zł	4	11	39	41	4	98
	6000 zł i więcej	4	10	40	45	1	75
	Trudno powiedzieć	7	14	41	35	2	64
Ocena własnych war. mater.	Odmowa odpowiedzi	5	21	44	25	4	114
	Złe	27	38	25	10		19
	Średnie	11	22	36	27	4	200
Udział w prakt. religijnych	Dobre	3	14	41	39	2	381
	Kilka razy w tygodniu	5	27	29	40		13
	Raz w tygodniu	7	19	34	37	3	171
	1–2 razy w miesiącu	10	15	44	24	6	74
	Kilka razy w roku	3	14	46	35	2	178
Poglądy polityczne	W ogóle nie uczestniczy	9	19	32	38	2	150
	Lewica	9	25	37	27	3	125
	Centrum	5	11	43	38	2	185
	Prawica	5	18	37	37	3	200
	Trudno powiedzieć	12	21	38	25	5	60

TABELA 4

		Jak określił(a)by Pan(i) sytuację na rynku pracy w Pana(i) miejscowości lub w okolicy? Czy, Pana(i) zdaniem, obecnie:					Liczba osób
		bez większych problemów można znaleźć odpowiednią pracę	można wprowadzić jakąś pracę, ale trudno jest o pracę odpowiednią	trudno jest znaleźć jakąkolwiek pracę	nie można znaleźć żadnej pracy	Trudno powiedzieć / Odmowa odpowiedzi	
		%	%	%	%	%	
Ogółem		18	51	18	5	9	1055
Płeć	Mężczyźni	22	53	15	2	8	497
	Kobiety	14	50	21	7	9	558
Wiek	18–24 lata	13	58	27	3		99
	25–34	14	55	19	5	7	163
	35–44	24	55	15	2	3	206
	45–54	24	54	16	5	2	172
	55–64	16	51	15	7	11	161
	65 lat i więcej	14	41	19	6	20	254
Miejsce zamieszkania	Wieś	15	48	23	9	7	436
	Miasto do 19 999	9	52	24	4	11	151
	20 000 – 99 999	16	52	19	2	10	205
	100 000 – 499 999	24	56	6	1	13	148
	500 000 i więcej mieszk.	35	57	4	1	3	115
Wykształcenie	Podstawowe / gimnazjalne	13	34	27	13	13	148
	Zasadnicze zawodowe	15	47	19	7	12	225
	Średnie	17	56	20	1	7	368
	Wyższe	23	58	10	3	6	314
Grupa społeczna i zawodowa	Kadra kier., spec. z wyższym wyksz.	28	57	8	2	4	164
	Średni personel, technicy	19	50	21	4	6	45
	Pracownicy adm.-biurowi	11	62	19	3	5	75
	Pracownicy usług	20	56	21	1	2	79
	Robotnicy wykwalifikowani	20	62	14	2	1	97
	Robotnicy niewykwalifik.	9	53	20	10	8	41
	Rolnicy	27	53	12	8		39
	Pracujący na własny rach.	17	51	23		9	62
	Bezrobotni	10	46	25	19		19
	Emeryci	14	40	19	7	20	261
	Renciści	8	39	25	7	21	45
	Uczniowie i studenci	16	63	21			55
	Zajmujący się domem i inni	18	47	21	8	6	72
	Pracuje w:	inst. państw., publicznej	20	59	13	2	6
spółce właścicieli prywatnych i państwa		23	43	24	7	4	142
sekt. prywat. poza rolnict.		22	61	13	1	4	268
prywatnym gosp. rolnym		19	58	21		2	35
Dochody na jedną osobę	Do 1999 zł	12	51	20	9	7	175
	Od 2000 do 2999 zł	19	48	25	2	6	188
	Od 3000 do 3999 zł	14	48	22	5	11	161
	Od 4000 do 5999 zł	22	56	14	2	7	144
	6000 zł i więcej	44	39	11	1	5	80
	Trudno powiedzieć	18	55	10	6	10	126
	Odmowa odpowiedzi	11	58	16	4	11	180
Ocena własnych war. mater.	Złe	4	40	27	20	9	49
	Średnie	8	53	23	4	12	381
	Dobre	25	51	14	4	6	624
Udział w prakt. religijnych	Kilka razy w tygodniu	7	53	19	2	18	35
	Raz w tygodniu	17	47	18	7	10	345
	1–2 razy w miesiącu	13	46	24	7	10	128
	Kilka razy w roku	18	56	18	3	4	283
	W ogóle nie uczestniczy	23	52	14	3	7	242
Poglądy polityczne	Lewica	16	52	18	7	6	224
	Centrum	20	55	19	2	4	297
	Prawica	18	50	19	4	10	375
	Trudno powiedzieć	14	43	16	13	15	118