

Nastroje społeczne w czerwcu

Znak jakości przyznany CBOS przez
Organizację Firm Badania Opinii i Rynku na rok 2024



Fundacja Centrum Badania Opinii Społecznej
ul. Świętojerska 5/7, 00-236 Warszawa
e-mail: sekretariat@cbos.pl; info@cbos.pl
<http://www.cbos.pl>
(48 22) 629 35 69

SPIS TREŚCI

Rozwój ogólnej sytuacji w kraju	1
Oceny	1
Przewidywania	3
Sytuacja polityczna	4
Oceny	4
Przewidywania	6
Sytuacja gospodarcza	7
Oceny	7
Przewidywania	8
Sytuacja własna badanych i materialne warunki życia	9
Oceny	9
Przewidywania	11

W stosunku do maja nastroje społeczne zmieniły się w niewielkim stopniu. Zwiększyła się nieco przewaga niezadowolonych nad zadowolonymi z kierunku zmian dokonujących się w kraju¹. Ponadto umocniło się przekonanie, że sytuacja polityczna w Polsce w ciągu najbliższego roku pozostanie niezmienną. Jednocześnie trochę wzrosło zadowolenie z sytuacji gospodarczej oraz warunków materialnych gospodarstw domowych, ale prognozy odnoszące się do tych obszarów pogorszyły się.

ROZWÓJ OGÓLNEJ SYTUACJI W KRAJU

Oceny

W stosunku do maja opinie na temat kierunku zmian w kraju zmieniły się jedynie w niewielkim stopniu. Nieznacznie ubyło zadowolonych z rozwoju sytuacji w Polsce (o 2 punkty procentowe, do 35%), a przybyło niezadowolonych (o 2 punkty, do 45%). Co piąty ankietowany nie ma sprecyzowanego zdania na ten temat (20%).

TABELA 1

Czy, ogólnie rzecz biorąc, sytuacja w naszym kraju zmierza w dobrym czy też w złym kierunku?	Wskazania respondentów według terminów badań													
	2023						2024							
	V	VI	VII	VIII	IX	X	XI	XII	I	II	III	IV	V	VI
	w procentach													
W dobrym	27	27	28	34	35	33	38	40	38	38	34	37	37	35
W złym	58	57	55	48	51	51	38	37	42	40	46	45	43	45
Trudno powiedzieć	15	15	17	18	14	16	24	23	20	22	20	18	20	20

¹ Badanie „Aktualne problemy i wydarzenia” (410) przeprowadzono w ramach procedury mixed-mode na reprezentatywnej imiennej próbie pełnoletnich mieszkańców Polski, wylosowanej z rejestru PESEL.

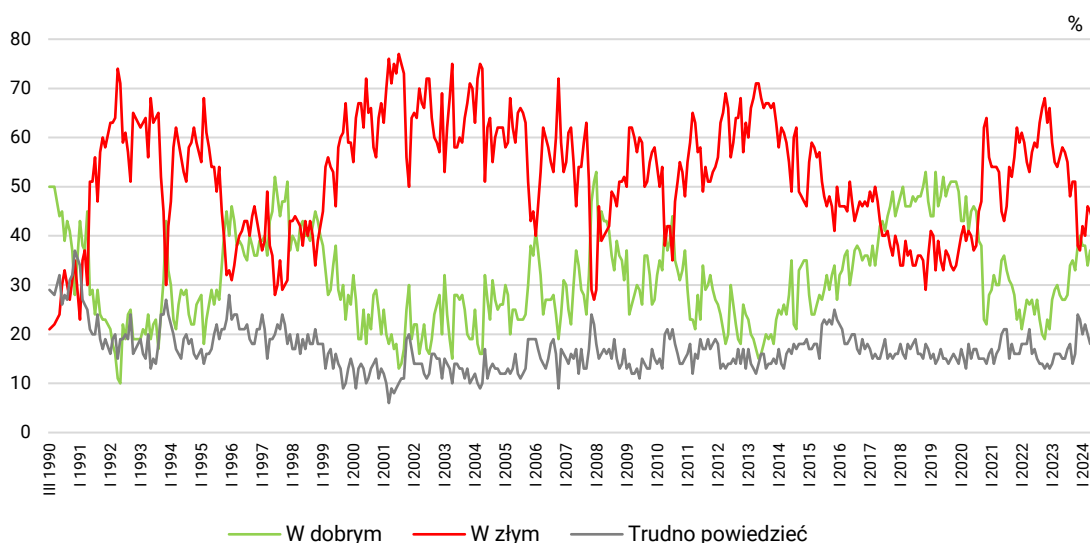
Każdy respondent wybierał samodzielnie jedną z metod:

- wywiad bezpośredni z udziałem ankietera (metoda CAPI),
- wywiad telefoniczny po skontaktowaniu się z ankieterem CBOS (CATI) – dane kontaktowe respondent otrzymywał w liście zapowiednim od CBOS,
- samodzielne wypełnienie ankiety internetowej (CAWI), do której dostęp był możliwy na podstawie loginu i hasła przekazanego respondentowi w liście zapowiednim od CBOS.

We wszystkich trzech przypadkach ankieta miała taki sam zestaw pytań oraz strukturę. Badanie zrealizowano w dniach od 10 do 20 czerwca 2024 roku na próbie liczącej 1055 osób (w tym: 64,7% metodą CAPI, 21,4% – CATI i 13,8% – CAWI).

CBOS realizuje badania statutowe w ramach opisanej wyżej procedury od maja 2020 roku, w każdym przypadku podając proporcję wywiadów bezpośrednich, telefonicznych i internetowych.

RYS. 1. Czy, ogólnie rzecz biorąc, sytuacja w naszym kraju zmierza w dobrym czy też w złym kierunku?



Zadowolenie z kierunku zmian dokonujących się w kraju częściej niż inni wyrażają najstarsi badani w wieku 65 lat i więcej (43%), mieszkańcy największych miast (52%), absolwenci wyższych uczelni (47%), osoby o wyższych dochodach na osobę wynoszących co najmniej 6000 zł (51%), dobrze oceniający warunki materialne swoich gospodarstw domowych (41%), a w grupach społeczno-zawodowych to najczęściej kadra kierownicza i specjaliści z wyższym wykształceniem (43%) oraz uczniowie i studenci (37%).

Natomiast negatywnie rozwój sytuacji w Polsce relatywnie często postrzegają badani w wieku 25–44 lata (52–53% w zależności od kategorii), mieszkańcy wsi (51%), osoby z wykształceniem podstawowym lub gimnazjalnym (56%), o najniższych dochodach *per capita* – do 1999 zł (51%), a także niezadowoleni z warunków materialnych swoich gospodarstw domowych (63%).

Oceny ogólnej sytuacji w kraju zależne są również od orientacji światopoglądowej i preferencji politycznych. Stosunkowo najlepiej oceniają ją niepraktykujący religijnie (46%), identyfikujący się z lewicą (54%), a w potencjalnych elektoratach – sympatycy Koalicji Obywatelskiej. Natomiast dosyć krytycznie rozwój sytuacji w kraju oceniają praktykujący religijnie kilka razy w tygodniu (57%), utożsamiający się z prawicą (59%), a w elektoratach – zwolennicy Konfederacji Wolność i Niepodległość, a także Prawa i Sprawiedliwości oraz osoby o niesprecyzowanych preferencjach partyjnych.

TABELA 2

Na kandydata której partii/ugrupowania głosował(a)by Pan(i) w wyborach do Sejmu?	Czy, ogólnie rzecz biorąc, sytuacja w naszym kraju zmierza w dobrym czy też w złym kierunku?		
	W dobrym	W złym	Trudno powiedzieć
	w procentach		
Koalicja Obywatelska	66	18	16
Trzecia Droga	61	23	16
Lewica*	53	18	30
Prawo i Sprawiedliwość	19	63	18
Konfederacja Wolność i Niepodległość	17	66	17
Niezdecydowani na kogo głosować	9	63	29
Niezamierzający głosować	21	56	24

* Uwaga, niewielka liczebność zwolenników tego ugrupowania w próbie

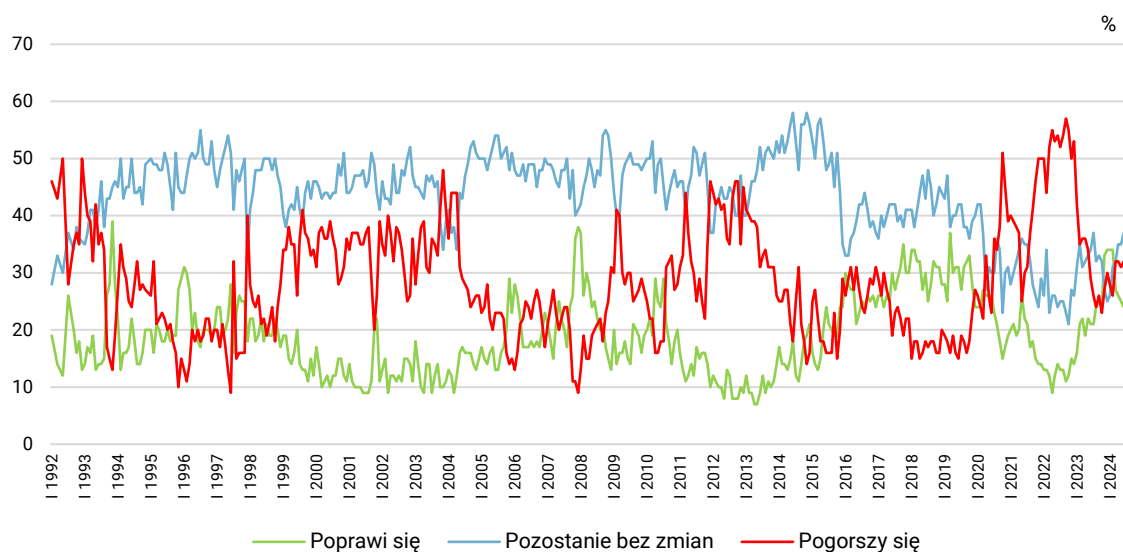
Przewidywania

Podobnie jak w maju co czwarty badany uważa, że w ciągu najbliższego roku sytuacja w kraju się poprawi (24%), co trzeci obawia się jej pogorszenia (32%), a najwięcej sądzi, że pozostanie ona bez zmian (37%, wzrost o 2 punkty procentowe). Co czternasty ankietowany nie ma sprecyzowanego zdania na ten temat (7%, spadek o 2 punkty).

TABELA 3

Jak Pan(i) sądzi, czy w ciągu najbliższego roku sytuacja w Polsce poprawi się, pogorszy czy też się nie zmieni?	Wskazania respondentów według terminów badań													
	2023								2024					
	V	VI	VII	VIII	IX	X	XI	XII	I	II	III	IV	V	VI
w procentach														
Poprawi się	22	21	21	24	25	24	33	34	34	34	27	26	25	24
Nie zmieni się	33	34	37	32	33	32	27	25	26	31	32	35	35	37
Pogorszy się	34	29	26	24	26	23	27	30	28	26	32	32	31	32
Trudno powiedzieć	11	15	16	20	16	21	13	11	12	9	10	8	9	7

RYS. 2. Jak Pan(i) sądzi, czy w ciągu najbliższego roku sytuacja w Polsce poprawi się, pogorszy czy też się nie zmieni?



Pominięto odpowiedzi „Trudno powiedzieć”

SYTUACJA POLITYCZNA

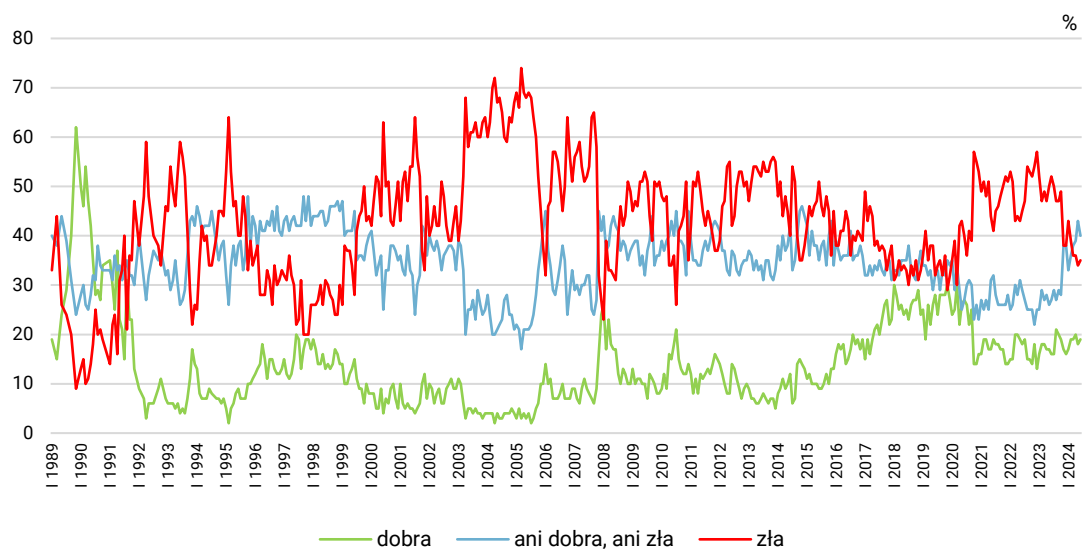
Oceny

W porównaniu z majem oceny sytuacji politycznej nie zmieniły się w znaczący sposób. Nadal najliczniejsza grupa badanych uważa, że jest ona przeciętna (40%, spadek o 3 punkty procentowe), a postrzegający ją negatywnie wyraźnie przeważają nad oceniającymi ją pozytywnie (35% wobec 19%). Relatywnie niewielu respondentów nie ma wyrobionej opinii w tej sprawie (6%).

TABELA 4

Jak Pan(i) ogólnie ocenia obecną sytuację polityczną w Polsce? Czy jest ona:	Wskazania respondentów według terminów badań													
	2023								2024					
	V	VI	VII	VIII	IX	X	XI	XII	I	II	III	IV	V	VI
	w procentach													
– dobra	17	16	16	21	20	19	17	16	17	19	19	20	18	19
– ani dobra, ani zła	26	27	29	27	29	28	38	38	33	36	38	39	43	40
– zła	50	52	50	47	47	49	38	38	43	39	36	36	34	35
Trudno powiedzieć	6	5	5	6	4	4	7	8	7	5	7	6	5	6

RYS. 3. Jak Pan(i) ogólnie ocenia obecną sytuację polityczną w Polsce? Czy jest ona:



Pominięto odpowiedzi „Trudno powiedzieć”

Zadowolenie z sytuacji politycznej częściej niż pozostali wyrażają najstarsi badani w wieku 65 lat i więcej (24%), mieszkańcy największych miast (24%), absolwenci wyższych uczelni (23%), badani o dochodach w gospodarstwie domowym wynoszących od 4000 zł do 5999 zł *per capita* (33%), dobrze oceniający warunki materialne własnych gospodarstw domowych (23%), a w grupach społeczno-zawodowych – średni personel, technicy (28%). Częściej pozytywnie sytuację polityczną w kraju postrzegają osoby rzadko lub w ogóle nieuczestniczące w praktykach religijnych (20–23%), ponadto wyraźnie bardziej niż pozostali zadowoleni z niej są respondenci o lewicowych poglądach politycznych (34%), a w potencjalnych elektoratach – sympatycy Koalicji Obywatelskiej.

TABELA 5

Na kandydata której partii/ugrupowania głosował(a)by Pan(i) w wyborach do Sejmu?	Jak Pan(i) ogólnie ocenia obecną sytuację polityczną w Polsce? Czy jest ona:			
	dobra	ani dobra, ani zła	zła	Trudno powiedzieć
	w procentach			
Koalicja Obywatelska	44	40	15	2
Lewica*	24	51	24	2
Trzecia Droga	19	54	22	6
Konfederacja Wolność i Niepodległość	8	40	49	3
Prawo i Sprawiedliwość	5	28	61	6
Niezdecydowani	9	37	41	14
Niezamierzający głosować	15	37	38	11

* Uwaga, niewielka liczebność zwolenników tego ugrupowania w próbie

Przewidywania

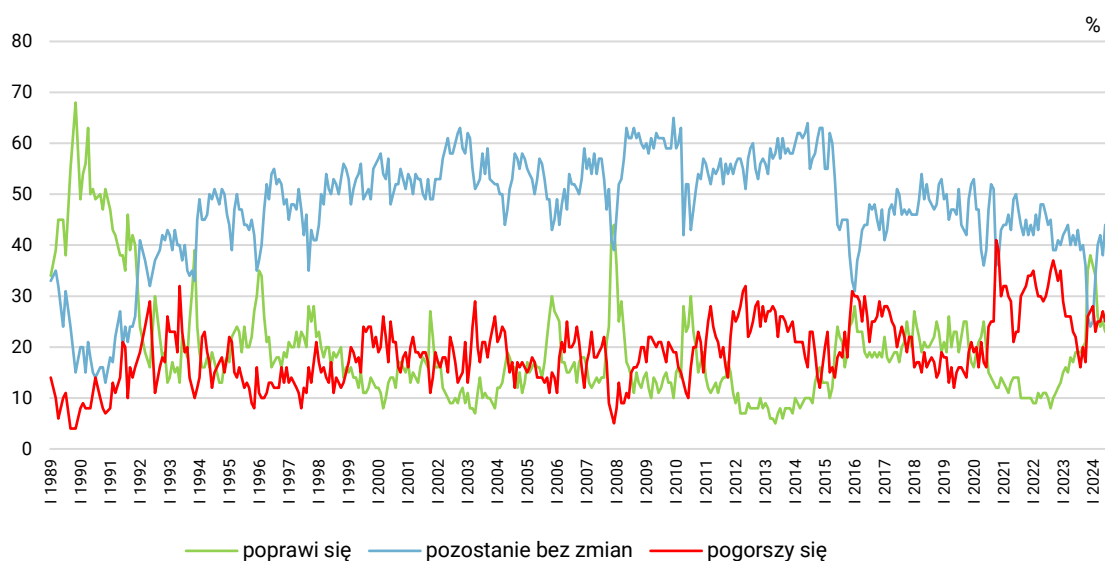
W stosunku do maja wzrosło przekonanie, że w ciągu najbliższego roku sytuacja polityczna w Polsce nie zmieni się (o 6 punktów procentowych, do 44%) i jednocześnie zmniejszyły się odsetki badanych liczących na poprawę (o 2 punkty, do 23%) oraz obawiających się jej pogorszenia (o 2 punkty, do 25%). Co czternasty ankietowany nie ma zdania na ten temat (spadek o 3 punkty, do 7%).

TABELA 6

Czy, Pana(i) zdaniem, w ciągu najbliższego roku sytuacja polityczna w Polsce:	Wskazania respondentów według terminów badań													
	2023								2024					
	V	VI	VII	VIII	IX	X	XI	XII	I	II	III	IV	V	VI
	w procentach													
– poprawi się	17	19	19	19	20	21	35	38	36	34	26	24	25	23
– nie zmieni się	42	40	43	39	40	36	26	24	25	34	40	42	38	44
– pogorszy się	23	22	19	16	20	17	26	27	28	23	25	25	27	25
Trudno powiedzieć	18	18	19	25	20	25	13	11	11	8	9	9	10	7

CBOS

RYS. 4. Czy, Pana(i) zdaniem, w ciągu najbliższego roku sytuacja polityczna w Polsce:



Pominięto odpowiedzi „Trudno powiedzieć”

SYTUACJA GOSPODARCZA

Oceny

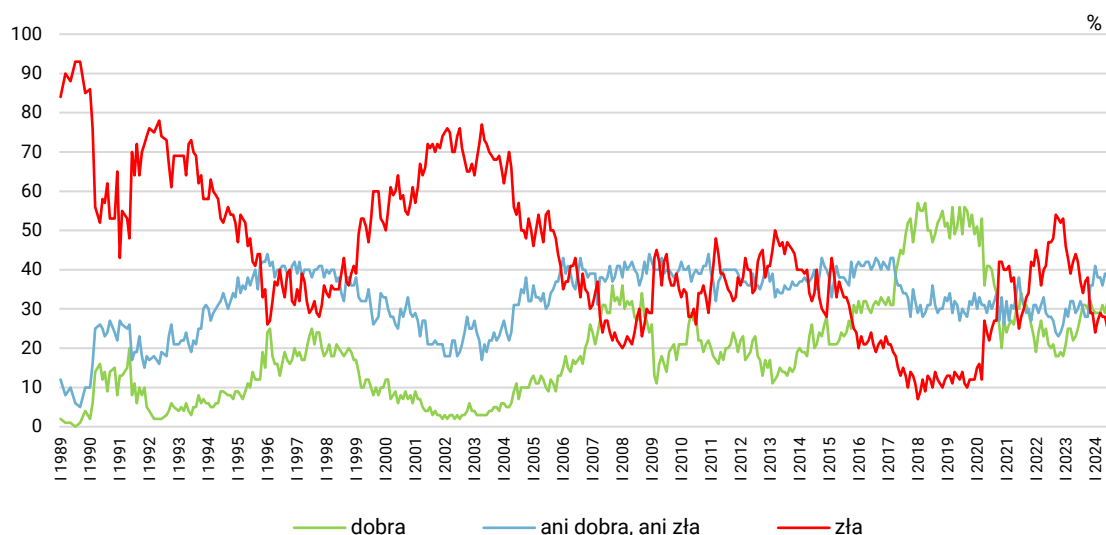
W porównaniu z majem wzrósł odsetek zadowolonych z sytuacji gospodarczej (o 3 punkty procentowe, do 32%) i o tyle samo zmniejszył się – niezadowolonych (do 25%). Nadal najliczniejsza grupa uważa, że jest ona przeciętna (38%). Bardzo niewielu respondentów nie ma wyrobionej opinii w tej sprawie (5%).

TABELA 7

Jak Pan(i) ogólnie ocenia obecną sytuację gospodarczą w Polsce? Czy jest ona:	Wskazania respondentów według terminów badań													
	2023							2024						
	V	VI	VII	VIII	IX	X	XI	XII	I	II	III	IV	V	VI
	w procentach													
– dobra	23	25	28	31	31	30	32	30	29	29	29	31	29	32
– ani dobra, ani zła	29	30	32	30	28	28	36	36	41	38	38	36	39	38
– zła	44	42	37	34	37	38	29	29	24	27	29	28	28	25
Trudno powiedzieć	4	3	4	5	4	5	4	5	6	6	5	5	4	5

CBOS

RYS. 5. Jak Pan(i) ogólnie ocenia obecną sytuację gospodarczą w Polsce? Czy jest ona:



Pominięto odpowiedzi „Trudno powiedzieć”

Częściej pozytywnie na temat sytuacji gospodarczej wypowiadają się starsi ankietowani w wieku 55 lat i więcej (36–39%), mieszkańcy dużych (mających od 100 000 do 499 999 ludności) i największych miast (odsetki odpowiednio: 41% i 37%), absolwenci wyższych uczelni (40%), respondenci z gospodarstw domowych o wyższych dochodach (47% wśród osób o dochodach *per capita*

wynoszących 6000 zł i więcej) oraz dobrze oceniający warunki materialne swoich gospodarstw domowych (41%). W grupach społeczno-zawodowych stosunkowo dobrze kondycję gospodarki postrzegają przedstawiciele kadry kierowniczej i specjaliści z wyższym wykształceniem (38%), emeryci (38%) oraz średni personel, technicy (36%).

Ponadto wyraźnie lepiej sytuację gospodarczą oceniają osoby identyfikujące się z lewicą (44%), a w potencjalnych elektoratach najwyższe odsetki zadowolonych rejestrujemy wśród sympatyków Lewicy oraz Koalicji Obywatelskiej, choć wśród zwolenników Lewicy wyższy odsetek niż wśród popierających Koalicję Obywatelską wyraża niezadowolenie.

TABELA 8

Na kandydata której partii/ugrupowania głosował(a)by Pan(i) w wyborach do Sejmu?	Jak Pan(i) ogólnie ocenia obecną sytuację gospodarczą w Polsce? Czy jest ona:			
	dobra	ani dobra, ani zła	zła	Trudno powiedzieć
	w procentach			
Lewica*	51	26	22	0
Koalicja Obywatelska	48	38	14	1
Trzecia Droga	41	42	15	3
Prawo i Sprawiedliwość	31	33	30	6
Konfederacja Wolność i Niepodległość	22	41	36	2
Niezdecydowani	21	38	26	15
Niezamierzający głosować	26	40	28	6

* Uwaga, niewielka liczebność zwolenników tego ugrupowania w próbie

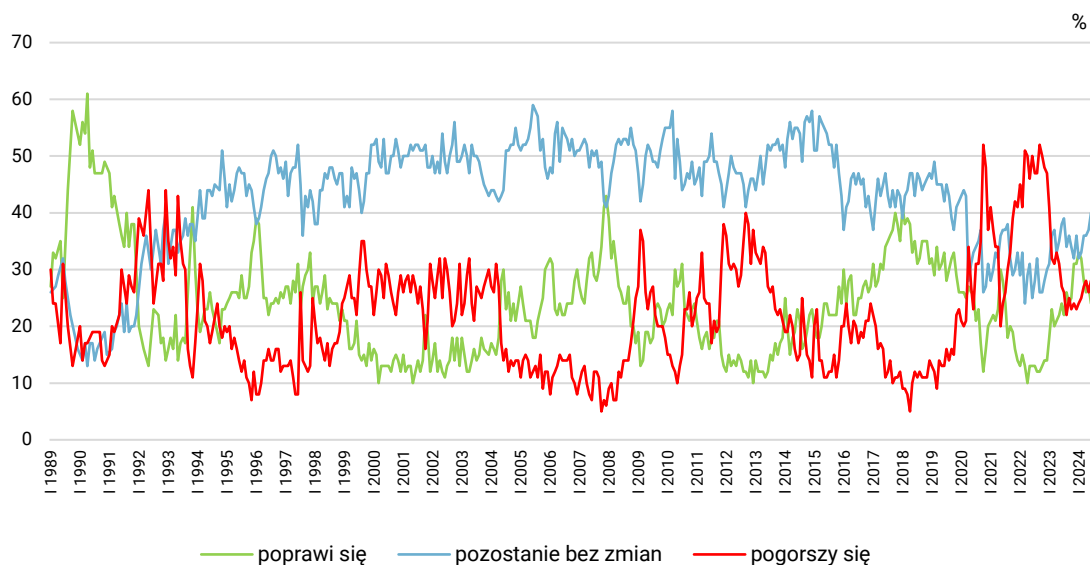
Przewidywania

W stosunku do poprzedniego pomiaru pogorszyły się nieco przewidywania dotyczące sytuacji gospodarczej w Polsce w ciągu najbliższego roku. Zmniejszył się udział liczących na poprawę kondycji gospodarki (o 3 punkty procentowe, do 24%), a zwiększył obawiających się pogorszenia (o 2 punkty, do 28%). Co trzynasty badany nie ma sprecyzowanej opinii w tej kwestii (8%).

TABELA 9

Czy, Pana(i) zdaniem, w ciągu najbliższego roku sytuacja gospodarcza w Polsce:	Wskazania respondentów według terminów badań													
	2023								2024					
	V	VI	VII	VIII	IX	X	XI	XII	I	II	III	IV	V	VI
w procentach														
– poprawi się	22	24	22	26	24	25	31	31	33	32	28	26	27	24
– nie zmieni się	35	38	39	34	36	34	32	36	32	33	36	36	37	40
– pogorszy się	31	27	26	22	25	23	24	23	24	25	27	28	26	28
Trudno powiedzieć	12	12	13	19	15	19	13	11	11	10	9	10	9	8

RYS. 6. Czy, Pana(i) zdaniem, w ciągu najbliższego roku sytuacja gospodarcza w Polsce:



Pominięto odpowiedzi „Trudno powiedzieć”

SYTUACJA WŁASNA BADANYCH I MATERIALNE WARUNKI ŻYCIA

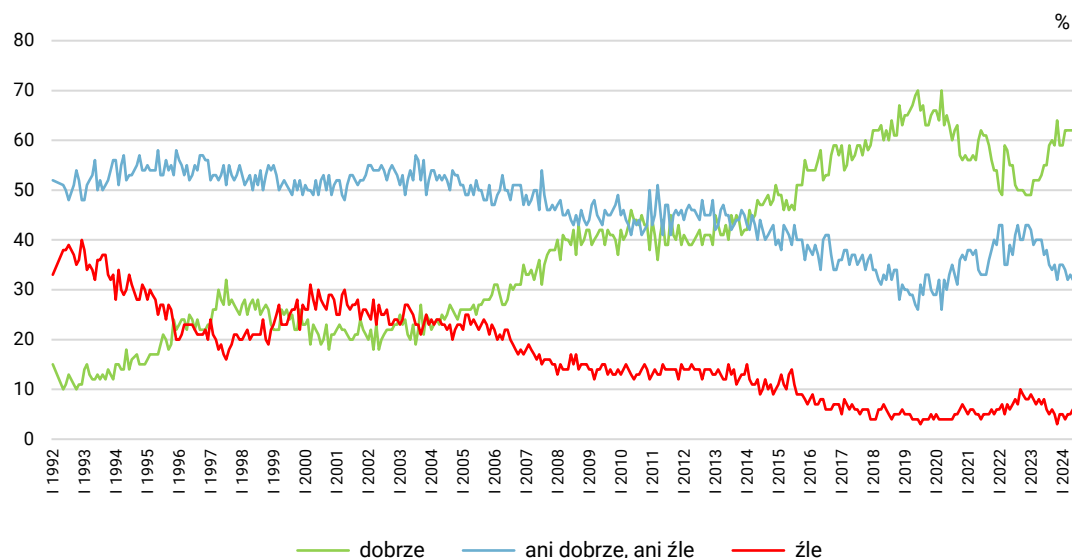
Oceny

Takie same jak poprzednio są opinie na temat poziomu życia respondentów i ich rodzin. Blisko dwie trzecie ankieterowanych postrzega go dobrze (62%), co trzeci przeciętnie (32%), a relatywnie niewiele – źle (6%).

TABELA 10

Czy obecnie Panu(i) i Pana(i) rodzinie żyje się:	Wskazania respondentów według terminów badań													
	2023						2024							
	V	VI	VII	VIII	IX	X	XI	XII	I	II	III	IV	V	VI
	w procentach													
– dobrze	53	55	55	59	60	59	64	59	59	62	62	62	62	62
– ani dobrze, ani źle	40	37	38	35	34	35	32	35	35	34	32	33	32	32
– źle	7	8	6	5	6	5	3	5	5	4	5	5	6	6

RYS. 7. Czy obecnie Panu(i) i Pana(i) rodzinie żyje się:



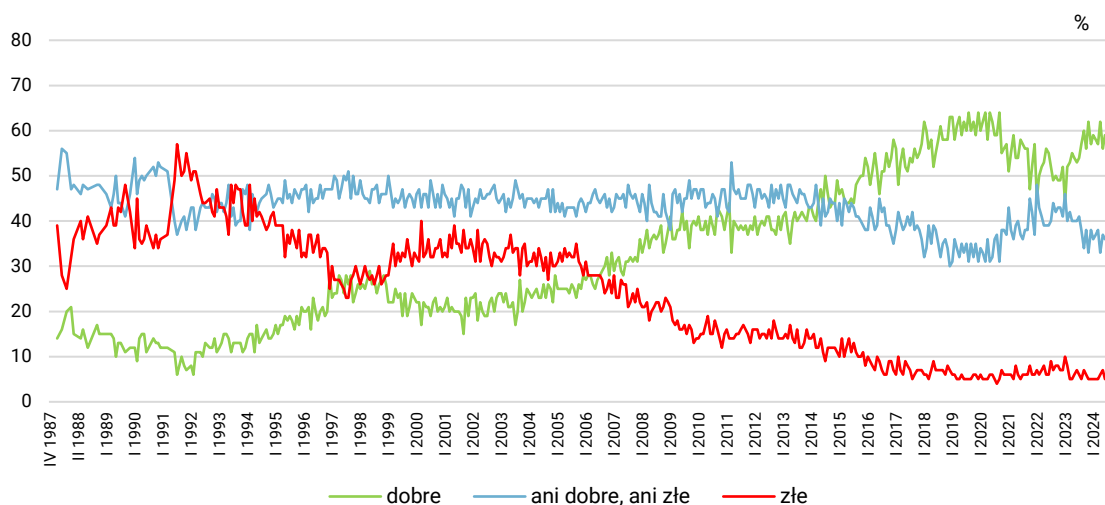
Pomięto odpowiedzi „Trudno powiedzieć”

W stosunku do maja nieznacznie wzrosło zadowolenie z warunków materialnych gospodarstw domowych. Obecnie 59% badanych ocenia je dobrze (wzrost o 3 punkty procentowe), 5% postrzega je źle (spadek o 2 punkty), a więcej niż co trzeci ankietowany – przeciętnie (36%).

TABELA 11

Jak Pan(i) ocenia obecne warunki materialne swojego gospodarstwa domowego? Czy są one:	Wskazania respondentów według terminów badań													
	2023								2024					
	V	VI	VII	VIII	IX	X	XI	XII	I	II	III	IV	V	VI
	w procentach													
– dobre	54	53	54	57	60	56	62	57	59	58	57	62	56	59
– ani dobre, ani złe	40	40	41	38	34	38	33	38	36	37	38	33	37	36
– złe	6	7	6	5	7	6	5	5	5	5	5	6	7	5

RYS. 8. Jak Pan(i) ocenia obecne warunki materialne swojego gospodarstwa domowego? Czy są one:



Zadowolenie z poziomu życia oraz z warunków materialnych swojego gospodarstwa domowego rośnie wraz z dochodami ankietowanych *per capita* oraz poziomem wykształcenia. Ponadto częściej pozytywnie obszary te oceniają młodszy ankietowani do 44 roku życia, a także mieszkańcy dużych i największych miast.

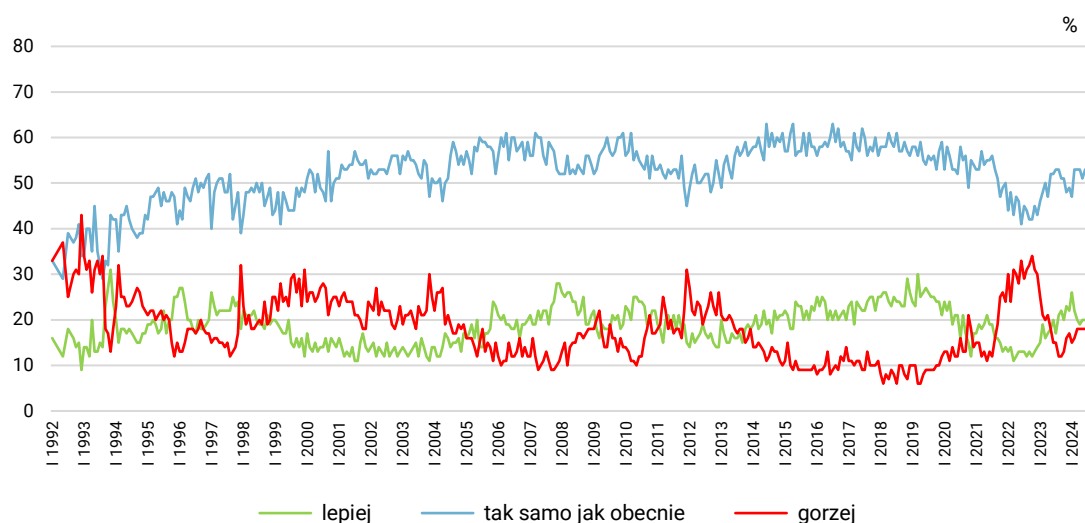
Przewidywania

Prognozy dotyczące poziomu życia respondentów i ich rodzin zmieniły się niewiele. Podobnie jak w maju co piąty badany spodziewa się poprawy poziomu życia (20%), blisko co piąty obawia się pogorszenia (18%), a większość nie przewiduje zmian w tym obszarze (53%).

TABELA 12

Jak Pan(i) sądzi, czy za rok Panu(i) i Pana(i) rodzinie będzie się żyło:	Wskazania respondentów według terminów badań													
	2023								2024					
	V	VI	VII	VIII	IX	X	XI	XII	I	II	III	IV	V	VI
	w procentach													
– lepiej	18	20	17	21	22	20	23	22	26	22	20	19	20	20
– tak samo jak obecnie	52	52	53	53	51	51	48	49	47	53	53	53	51	53
– gorzej	18	15	15	12	12	13	16	17	15	16	18	18	18	18
Trudno powiedzieć	13	12	16	15	15	16	13	12	12	9	10	10	11	9

RYS. 9. Jak Pan(i) sądzi, czy za rok Panu(i) i Pana(i) rodzinie będzie się żyło:



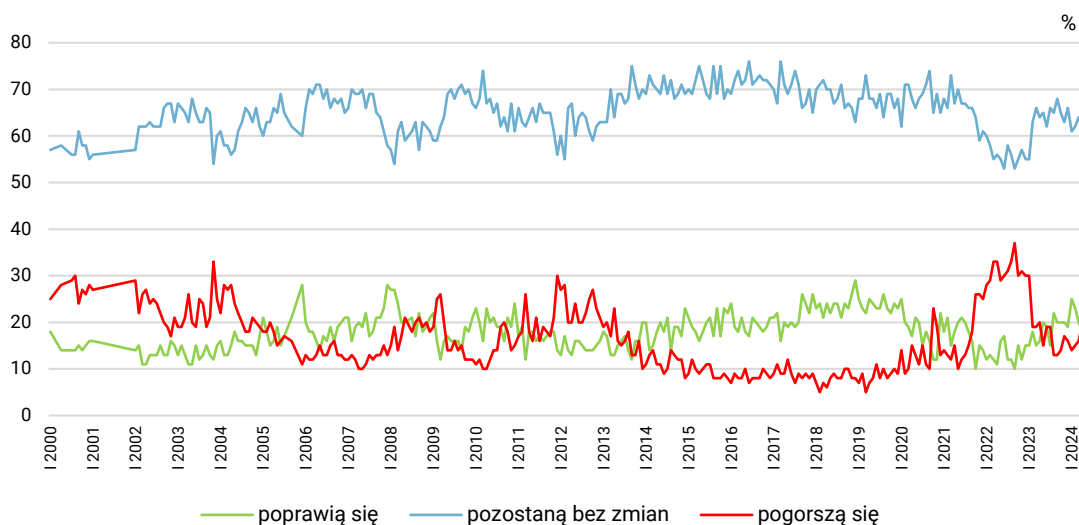
Pomięto odpowiedzi „Trudno powiedzieć”

W czerwcu zarejestrowaliśmy pewne pogorszenie przewidywań odnoszących się do warunków materialnych gospodarstw domowych w ciągu najbliższego roku. Zmniejszyły się odsetki badanych liczących na ich poprawę (o 3 punkty procentowe, do 18%) oraz nieoczekujących zmian (o 2 punkty, do 59%), a zwiększył się udział obawiających się ich pogorszenia (o 5 punktów, do 23%).

TABELA 13

Jak Pan(i) sądzi, czy w ciągu najbliższego roku warunki materialne Pana(i) gospodarstwa domowego:	Wskazania respondentów według terminów badań													
	2023								2024					
	V	VI	VII	VIII	IX	X	XI	XII	I	II	III	IV	V	VI
	w procentach													
– poprawią się	20	19	15	22	20	20	20	19	25	23	20	18	21	18
– pozostaną bez zmian	65	62	66	65	68	65	63	66	61	62	64	62	61	59
– pogorszą się	15	19	19	13	13	14	17	16	14	15	16	20	18	23

RYS. 10. Jak Pan(i) sądzi, czy w ciągu najbliższego roku warunki materialne Pana(i) gospodarstwa domowego:



W czerwcu w porównaniu z majem zwiększyła się nieco przewaga niezadowolonych nad zadowolonymi z rozwoju sytuacji w Polsce. Natomiast trochę lepsze niż poprzednio są oceny warunków materialnych gospodarstw domowych oraz sytuacji gospodarczej. Jednocześnie pogorszyły się przewidywania odnoszące się do tych obszarów, co można tłumaczyć wprowadzaniem od lipca częściowym odmrażaniem cen energii i związanym z tym wzrostem oczekiwań inflacyjnych². Ponadto w stosunku do poprzedniego pomiaru, realizowanego jeszcze przed wyborami do Parlamentu Europejskiego, odnotowujemy wzrost odsetka badanych, którzy twierdzą, że sytuacja polityczna w Polsce w ciągu najbliższego roku nie zmieni się.

Opracowała

Małgorzata Omyła-Rudzka

² Zob. CBOS Flash „Nastroje konsumenckie”, czerwiec 2024.

TABELA 1

		Czy, ogólnie rzecz biorąc, sytuacja w naszym kraju zmierza w dobrym czy też w złym kierunku?			Liczba osób
		W dobrym	W złym	Trudno powiedzieć	
		%	%	%	
Ogółem		35	45	20	1052
Płeć	Mężczyźni	34	48	17	495
	Kobiety	35	43	22	557
Wiek	18–24 lata	33	38	29	99
	25–34	31	52	17	162
	35–44	29	53	18	204
	45–54	38	46	16	172
	55–64	31	48	21	160
	65 lat i więcej	43	36	21	254
Miejsce zamieszkania	Wieś	25	51	25	435
	Miasto do 19 999	38	41	21	149
	20 000 – 99 999	35	49	16	204
	100 000 – 499 999	47	40	13	148
	500 000 i więcej mieszk.	52	33	15	115
Wykształcenie	Podstawowe / gimnazjalne	20	56	25	148
	Zasadnicze zawodowe	25	50	26	224
	Średnie	37	46	17	367
	Wyższe	47	37	16	313
Grupa społeczna i zawodowa	Kadra kier., spec. z wyższym wyksz.	43	39	17	163
	Średni personel, technicy	42	39	18	44
	Pracownicy adm.-biurowi	37	40	23	75
	Pracownicy usług	38	43	19	79
	Robotnicy wykwalifikowani	26	57	17	97
	Robotnicy niewykwalifik.	23	57	21	41
	Rolnicy	15	72	13	38
	Pracujący na własny rach.	32	54	14	62
	Bezrobotni	14	64	23	19
	Emeryci	40	39	21	261
	Renciści	28	44	28	45
	Uczniowie i studenci	37	39	24	55
	Zajmujący się domem i inni	26	54	20	72
	Pracuje w:	inst. państw., publicznej	36	44	20
spółce właścicieli prywatnych i państwa		32	49	18	142
sekt. prywat. poza rolnict.		37	46	17	268
prywatnym gosp. rolnym		13	72	14	34
Dochody na jedną osobę	Do 1999 zł	25	51	24	175
	Od 2000 do 2999 zł	35	46	19	188
	Od 3000 do 3999 zł	38	49	13	161
	Od 4000 do 5999 zł	45	38	17	144
	6000 zł i więcej	51	32	17	80
	Trudno powiedzieć	25	51	23	126
	Odmowa odpowiedzi	32	44	24	178
Ocena własnych war. mater.	Złe	19	63	17	49
	Średnie	26	55	19	379
	Dobre	41	38	20	624
Udział w prakt. religijnych	Kilka razy w tygodniu	32	57	11	35
	Raz w tygodniu	30	50	20	345
	1–2 razy w miesiącu	34	45	21	128
	Kilka razy w roku	33	45	21	283
	W ogóle nie uczestniczy	46	36	18	241
Poglądy polityczne	Lewica	54	27	19	223
	Centrum	39	41	20	297
	Prawica	24	59	17	375
	Trudno powiedzieć	23	47	30	118

TABELA 2

		Jak Pan(i) sądzi, czy w ciągu najbliższego roku sytuacja w Polsce poprawi się, pogorszy czy też się nie zmieni?				Liczba osób
		Poprawi się	Nie zmieni się	Pogorszy się	Trudno powiedzieć	
		%	%	%	%	
Ogółem		24	37	32	7	1052
Płeć	Mężczyźni	24	35	35	7	496
	Kobiety	24	39	30	7	557
Wiek	18–24 lata	30	37	33		98
	25–34	26	40	32	1	163
	35–44	19	37	33	11	204
	45–54	27	34	32	7	172
	55–64	18	37	38	7	161
	65 lat i więcej	27	36	28	9	254
Miejsce zamieszkania	Wieś	19	35	38	8	436
	Miasto do 19 999	21	41	28	10	149
	20 000 – 99 999	22	37	36	5	203
	100 000 – 499 999	28	43	25	4	148
	500 000 i więcej mieszk.	46	30	19	4	115
Wykształcenie	Podstawowe / gimnazjalne	14	44	31	10	148
	Zasadnicze zawodowe	14	34	41	12	225
	Średnie	26	36	34	4	367
	Wyższe	34	37	25	5	313
Grupa społeczna i zawodowa	Kadra kier., spec. z wyższym wyksz.	32	34	28	6	163
	Średni personel, technicy	26	38	34	1	45
	Pracownicy adm.-biurowi	21	47	26	6	74
	Pracownicy usług	26	28	39	7	79
	Robotnicy wykwalifikowani	22	37	36	5	97
	Robotnicy niewykwalifik.	14	29	44	13	41
	Rolnicy	7	40	36	17	39
	Pracujący na własny rach.	14	45	37	4	62
	Bezrobotni	20	39	36	5	19
	Emeryci	24	35	32	9	261
	Renciści	17	48	25	10	45
	Uczniowie i studenci	45	29	26		55
	Zajmujący się domem i inni	22	43	33	3	72
Pracuje w:	inst. państw., publicznej	21	43	28	8	153
	spółce właścicieli prywatnych i państwa	22	32	41	6	142
	sekt. pryw. poza rolnict.	28	36	31	5	268
	prywatnym gosp. rolnym	13	35	37	16	35
	Do 1999 zł	19	40	30	11	175
Dochody na jedną osobę	Od 2000 do 2999 zł	18	40	36	6	188
	Od 3000 do 3999 zł	25	32	38	5	161
	Od 4000 do 5999 zł	33	32	29	6	144
	6000 zł i więcej	32	39	26	3	80
	Trudno powiedzieć	24	36	31	9	126
	Odmowa odpowiedzi	24	38	32	6	178
Ocena własnych war. mater.	Złe	7	47	39	7	49
	Średnie	16	35	41	8	380
	Dobre	31	37	27	6	623
Udział w prakt. religijnych	Kilka razy w tygodniu	22	17	56	4	35
	Raz w tygodniu	17	38	38	8	345
	1–2 razy w miesiącu	20	41	29	10	128
	Kilka razy w roku	26	38	30	6	283
	W ogóle nie uczestniczy	35	35	24	5	242
Poglądy polityczne	Lewica	37	39	19	5	224
	Centrum	28	41	24	7	297
	Prawica	15	33	48	4	375
	Trudno powiedzieć	21	36	28	16	118

TABELA 3

		Jak Pan(i) ogólnie ocenia obecną sytuację polityczną w Polsce? Czy jest ona:				Liczba osób
		dobra	ani dobra, ani zła	zła	Trudno powiedzieć	
		%	%	%	%	
Ogółem		19	40	35	6	1050
Płeć	Mężczyźni	18	38	41	3	495
	Kobiety	20	42	29	9	555
Wiek	18–24 lata	14	59	25	2	97
	25–34	18	49	30	3	163
	35–44	13	42	39	7	204
	45–54	21	38	34	7	172
	55–64	20	33	39	8	160
	65 lat i więcej	24	32	36	7	252
Miejsce zamieszkania	Wieś	15	41	35	8	436
	Miasto do 19 999	17	45	33	4	147
	20 000 – 99 999	22	41	33	4	203
	100 000 – 499 999	22	34	41	4	148
	500 000 i więcej mieszk.	24	37	34	5	115
Wykształcenie	Podstawowe / gimnazjalne	14	43	33	10	148
	Zasadnicze zawodowe	14	41	36	9	222
	Średnie	20	38	38	4	368
	Wyższe	23	41	32	4	312
Grupa społeczna i zawodowa	Kadra kier., spec. z wyższym wyksz.	21	42	31	6	163
	Średni personel, technicy	28	41	28	4	45
	Pracownicy adm.-biurowi	14	44	38	3	73
	Pracownicy usług	15	44	36	5	79
	Robotnicy wykwalifikowani	19	37	43	1	97
	Robotnicy niewykwalifik.	13	43	40	4	41
	Rolnicy	12	34	42	13	39
	Pracujący na własny rach.	15	37	44	4	62
	Bezrobotni	6	50	41	3	19
	Emeryci	24	33	36	8	259
	Renciści	14	38	40	9	45
	Uczniowie i studenci	23	58	18		55
	Zajmujący się domem i inni	13	49	24	14	72
Pracuje w:	inst. państw., publicznej	23	41	30	6	152
	spółce właścicieli prywatnych i państwa	18	39	40	3	142
	sekt. pryw. poza rolnict.	16	42	38	3	268
	prywatnym gosp. rolnym	15	34	42	9	35
Dochody na jedną osobę	Do 1999 zł	13	43	36	8	175
	Od 2000 do 2999 zł	21	42	33	5	186
	Od 3000 do 3999 zł	15	37	43	5	160
	Od 4000 do 5999 zł	33	37	26	4	144
	6000 zł i więcej	23	43	31	2	80
	Trudno powiedzieć	12	41	40	7	126
	Odmowa odpowiedzi	18	40	34	8	179
Ocena własnych war. mater.	Złe	5	22	63	9	49
	Średnie	13	39	40	7	379
	Dobre	23	42	30	5	622
Udział w prakt. religijnych	Kilka razy w tygodniu	14	9	67	11	34
	Raz w tygodniu	15	41	37	8	341
	1–2 razy w miesiącu	23	37	33	7	128
	Kilka razy w roku	20	42	33	4	283
	W ogóle nie uczestniczy	23	45	29	3	242
Poglądy polityczne	Lewica	34	39	24	2	224
	Centrum	21	50	26	4	297
	Prawica	11	36	49	3	373
	Trudno powiedzieć	10	39	30	22	118

TABELA 4

		Czy, Pana(i) zdaniem, w ciągu najbliższego roku sytuacja polityczna w Polsce:				Liczba osób
		poprawi się	pozostanie bez zmian	pogorszy się	Trudno powiedzieć	
		%	%	%	%	
Ogółem		23	44	25	7	1051
Płeć	Mężczyźni	21	46	27	7	496
	Kobiety	25	42	24	8	555
Wiek	18–24 lata	27	48	24	1	99
	25–34	22	55	21	3	162
	35–44	19	43	31	7	204
	45–54	26	42	23	9	172
	55–64	17	47	28	8	159
	65 lat i więcej	28	36	25	11	253
Miejsce zamieszkania	Wieś	19	43	28	10	436
	Miasto do 19 999	23	47	23	7	149
	20 000 – 99 999	21	45	28	6	203
	100 000 – 499 999	31	42	24	3	148
	500 000 i więcej mieszk.	34	43	19	4	115
Wykształcenie	Podstawowe / gimnazjalne	20	44	24	12	148
	Zasadnicze zawodowe	13	44	29	14	225
	Średnie	24	45	28	4	366
	Wyższe	32	43	21	5	312
Grupa społeczna i zawodowa	Kadra kier., spec. z wyższym wyksz.	31	36	27	6	163
	Średni personel, technicy	26	53	17	4	44
	Pracownicy adm.-biurowi	26	54	20		75
	Pracownicy usług	12	50	29	8	79
	Robotnicy wykwalifikowani	19	50	26	5	97
	Robotnicy niewykwalifik.	17	36	37	10	41
	Rolnicy	7	55	27	11	39
	Pracujący na własny rach.	22	54	18	5	62
	Bezrobotni	15	51	31	3	19
	Emeryci	27	36	27	10	260
	Renciści	16	49	17	17	45
	Uczniowie i studenci	34	38	25	2	55
	Zajmujący się domem i inni	19	47	25	9	72
	Pracuje w:	inst. państw., publicznej	26	44	23	7
spółce właścicieli prywatnych i państwa		20	45	28	7	142
sekt. pryw. poza rolnict.		23	48	25	4	268
prywatnym gosp. rolnym		13	48	28	12	35
Dochody na jedną osobę	Do 1999 zł	16	46	27	11	175
	Od 2000 do 2999 zł	23	48	22	7	188
	Od 3000 do 3999 zł	20	39	35	6	161
	Od 4000 do 5999 zł	33	41	23	3	144
	6000 zł i więcej	30	45	23	2	80
	Trudno powiedzieć	23	44	24	9	126
	Odmowa odpowiedzi	23	45	23	9	177
Ocena własnych war. mater.	Złe	6	46	33	15	49
	Średnie	17	45	30	9	377
	Dobre	29	43	22	6	624
Udział w prakt. religijnych	Kilka razy w tygodniu	14	13	57	16	34
	Raz w tygodniu	16	44	32	8	344
	1–2 razy w miesiącu	24	49	20	7	128
	Kilka razy w roku	22	51	21	6	283
	W ogóle nie uczestniczy	37	38	20	6	241
Poglądy polityczne	Lewica	37	39	19	5	224
	Centrum	25	52	17	6	297
	Prawica	14	43	37	6	375
	Trudno powiedzieć	20	39	22	18	118

TABELA 5

		Jak Pan(i) ogólnie ocenia obecną sytuację gospodarczą w Polsce? Czy jest ona:				Liczba osób
		dobra	ani dobra, ani zła	zła	Trudno powiedzieć	
		%	%	%	%	
Ogółem		32	38	25	5	1053
Płeć	Mężczyźni	35	36	27	2	496
	Kobiety	31	40	23	7	557
Wiek	18–24 lata	22	47	27	5	99
	25–34	29	43	26	2	163
	35–44	31	36	29	4	204
	45–54	31	39	27	2	172
	55–64	39	34	22	5	160
	65 lat i więcej	36	35	20	9	253
Miejsce zamieszkania	Wieś	29	42	25	5	436
	Miasto do 19 999	30	40	23	6	149
	20 000 – 99 999	33	39	24	5	205
	100 000 – 499 999	41	31	26	2	148
	500 000 i więcej mieszk.	37	30	27	6	115
Wykształcenie	Podstawowe / gimnazjalne	26	37	29	8	148
	Zasadnicze zawodowe	29	39	24	8	225
	Średnie	30	39	27	4	368
	Wyższe	40	36	22	2	311
Grupa społeczna i zawodowa	Kadra kier., spec. z wyższym wyksz.	38	38	22	2	163
	Średni personel, technicy	36	35	24	4	45
	Pracownicy adm.-biurowi	30	38	25	7	75
	Pracownicy usług	31	46	23		79
	Robotnicy wykwalifikowani	28	41	31		97
	Robotnicy niewykwalifik.	25	42	26	8	41
	Rolnicy	29	31	40		39
	Pracujący na własny rach.	23	55	22		62
	Bezrobotni	14	60	23	3	19
	Emeryci	38	32	21	8	260
	Renciści	28	45	20	7	45
	Uczniowie i studenci	27	34	37	2	55
	Zajmujący się domem i inni	31	29	28	13	72
	Pracuje w:	inst. państw., publicznej	35	41	20	4
spółce właścicieli prywatnych i państwa		25	42	30	2	142
sekt. pryw. poza rolnict.		34	40	25	1	268
prywatnym gosp. rolnym		26	38	36		35
Do 1999 zł		29	35	29	8	175
Dochody na jedną osobę	Od 2000 do 2999 zł	34	38	25	3	188
	Od 3000 do 3999 zł	33	32	30	6	161
	Od 4000 do 5999 zł	43	34	21	2	144
	6000 zł i więcej	47	34	19		80
	Trudno powiedzieć	23	42	26	9	126
	Odmowa odpowiedzi	26	49	21	3	179
		29	27	33	12	49
Ocena własnych war. mater.	Średnie	19	40	35	6	380
	Dobre	41	38	18	3	623
		32	22	35	11	35
Udział w prakt. religijnych	Kilka razy w tygodniu	34	36	24	6	344
	Raz w tygodniu	27	39	27	7	128
	1–2 razy w miesiącu	29	46	23	2	282
	Kilka razy w roku	39	33	26	3	242
	W ogóle nie uczestniczy	44	34	20	2	224
Poglądy polityczne	Centrum	35	44	18	3	297
	Prawica	29	36	31	5	375
		23	35	31	11	118
	Trudno powiedzieć					

TABELA 6

		Czy, Pana(i) zdaniem, w ciągu najbliższego roku sytuacja gospodarcza w Polsce:				Liczba osób
		poprawi się	pozostanie bez zmian	pogorszy się	Trudno powiedzieć	
		%	%	%	%	
Ogółem		24	40	28	8	1054
Płeć	Mężczyźni	25	36	33	6	496
	Kobiety	24	44	24	9	558
Wiek	18–24 lata	31	39	30		99
	25–34	20	52	24	4	163
	35–44	20	41	31	8	204
	45–54	24	41	26	10	172
	55–64	22	36	32	10	161
	65 lat i więcej	31	34	26	10	254
Miejsce zamieszkania	Wieś	22	38	31	10	436
	Miasto do 19 999	21	44	29	6	149
	20 000 – 99 999	21	45	26	8	205
	100 000 – 499 999	31	37	26	6	148
	500 000 i więcej mieszk.	37	39	21	3	115
Wykształcenie	Podstawowe / gimnazjalne	16	47	24	13	148
	Zasadnicze zawodowe	20	33	37	10	225
	Średnie	25	40	30	5	368
	Wyższe	31	42	20	7	313
Grupa społeczna i zawodowa	Kadra kier., spec. z wyższym wyksz.	30	42	20	9	163
	Średni personel, technicy	31	38	27	4	45
	Pracownicy adm.-biurowi	23	46	31		75
	Pracownicy usług	15	39	38	8	79
	Robotnicy wykwalifikowani	23	42	30	6	97
	Robotnicy niewykwalifik.	20	40	30	10	41
	Rolnicy	15	37	32	16	39
	Pracujący na własny rach.	21	41	32	7	62
	Bezrobotni	21	49	27	3	19
	Emeryci	28	34	28	10	261
	Renciści	18	43	27	12	45
	Uczniowie i studenci	42	34	24		55
	Zajmujący się domem i inni	12	53	27	7	72
	Pracuje w:	inst. państw., publicznej	27	45	25	4
spółce właścicieli prywatnych i państwa		25	31	35	9	142
sekt. pryw. poza rolnict.		21	46	26	7	268
prywatnym gosp. rolnym		21	30	32	17	35
Do 1999 zł		20	39	29	11	175
Dochody na jedną osobę	Od 2000 do 2999 zł	23	41	29	6	188
	Od 3000 do 3999 zł	21	40	29	9	161
	Od 4000 do 5999 zł	31	39	27	2	144
	6000 zł i więcej	36	40	22	1	80
	Trudno powiedzieć	20	39	29	11	126
	Odmowa odpowiedzi	24	40	26	10	179
Ocena własnych war. mater.	Złe	27	30	30	13	49
	Średnie	15	39	36	9	380
	Dobre	30	41	23	6	624
Udział w prakt. religijnych	Kilka razy w tygodniu	16	17	55	12	35
	Raz w tygodniu	21	37	33	9	345
	1–2 razy w miesiącu	17	50	24	8	128
	Kilka razy w roku	27	42	24	6	283
	W ogóle nie uczestniczy	32	41	21	6	242
Poglądy polityczne	Lewica	39	41	14	6	224
	Centrum	27	48	20	6	297
	Prawica	16	36	42	5	375
	Trudno powiedzieć	19	35	24	22	118

TABELA 7

		Czy obecnie Panu(i) i Pana(i) rodzinie żyje się:				Liczba osób
		dobrze	ani dobrze, ani źle	źle	Trudno powiedzieć	
		%	%	%	%	
Ogółem		62	32	6	0	1052
Płeć	Mężczyźni	63	31	6	0	494
	Kobiety	61	34	5	0	558
Wiek	18–24 lata	75	23	2		99
	25–34	71	27	2		163
	35–44	72	23	4	1	203
	45–54	60	34	6		172
	55–64	54	37	9	0	161
	65 lat i więcej	50	42	8	1	254
Miejsce zamieszkania	Wieś	56	36	7	0	436
	Miasto do 19 999	58	37	5		149
	20 000 – 99 999	61	32	7		205
	100 000 – 499 999	70	27	3		148
	500 000 i więcej mieszk.	77	21	1	1	114
Wykształcenie	Podstawowe / gimnazjalne	41	46	13		148
	Zasadnicze zawodowe	51	42	8		225
	Średnie	67	30	3	0	368
	Wyższe	74	22	3	1	311
Grupa społeczna i zawodowa	Kadra kier., spec. z wyższym wyksz.	76	20	3	1	162
	Średni personel, technicy	70	27	2		45
	Pracownicy adm.-biurowi	67	31	2		75
	Pracownicy usług	62	36	2		79
	Robotnicy wykwalifikowani	67	30	3		97
	Robotnicy niewykwalifik.	59	38	3		41
	Rolnicy	40	60			39
	Pracujący na własny rach.	80	17	3		62
	Bezrobotni	51	25	24		19
	Emeryci	49	42	8	1	261
	Renciści	37	40	23		45
	Uczniowie i studenci	80	20			55
	Zajmujący się domem i inni	59	30	11		72
	Pracuje w:	inst. państw., publicznej	69	27	3	1
spółce właścicieli prywatnych i państwa		70	28	2		140
sekt. pryw. poza rolnict.		72	25	3		268
prywatnym gosp. rolnym		30	70			35
Dochody na jedną osobę	Do 1999 zł	50	36	14		175
	Od 2000 do 2999 zł	54	41	5		188
	Od 3000 do 3999 zł	60	34	6		161
	Od 4000 do 5999 zł	75	24	0	1	144
	6000 zł i więcej	86	11	2		80
	Trudno powiedzieć	61	35	4	1	126
	Odmowa odpowiedzi	63	33	4	1	178
Ocena własnych war. mater.	Źłe	14	37	49		49
	Średnie	29	64	8	0	379
	Dobre	86	13	1	0	624
Udział w prakt. religijnych	Kilka razy w tygodniu	51	38	11		35
	Raz w tygodniu	59	36	5		345
	1–2 razy w miesiącu	57	38	5		128
	Kilka razy w roku	67	28	5	0	283
	W ogóle nie uczestniczy	65	29	6		242
Poglądy polityczne	Lewica	74	22	3	1	224
	Centrum	67	29	4		297
	Prawica	55	38	8		374
	Trudno powiedzieć	47	44	7	2	118

TABELA 8

		M7. Jak Pan(i) ocenia obecne warunki materialne swojego gospodarstwa domowego? Czy są one:			Liczba osób
		złe	ani dobre, ani złe	dobre	
		%	%	%	
Ogółem		5	36	59	1055
Płeć	Mężczyźni	5	36	59	497
	Kobiety	4	37	59	558
Wiek	18–24 lata	4	29	67	99
	25–34	2	30	67	163
	35–44	2	31	67	206
	45–54	7	35	58	172
	55–64	6	41	53	161
	65 lat i więcej	6	45	49	254
Miejsce zamieszkania	Wieś	5	40	55	436
	Miasto do 19 999	3	43	54	151
	20 000 – 99 999	4	34	62	205
	100 000 – 499 999	6	26	68	148
	500 000 i więcej mieszk.	5	31	64	115
Wykształcenie	Podstawowe / gimnazjalne	10	46	45	148
	Zasadnicze zawodowe	5	45	50	225
	Średnie	3	36	61	368
	Wyższe	4	25	71	314
Grupa społeczna i zawodowa	Kadra kier., spec. z wyższym wyksz.	3	26	72	164
	Średni personel, technicy	4	32	64	45
	Pracownicy adm.-biurowi	2	37	60	75
	Pracownicy usług	4	34	62	79
	Robotnicy wykwalifikowani	3	38	59	97
	Robotnicy niewykwalifik.	1	50	49	41
	Rolnicy		46	54	39
	Pracujący na własny rach.	6	21	73	62
	Bezrobotni	24	27	49	19
	Emeryci	5	46	49	261
	Renciści	16	43	41	45
	Uczniowie i studenci		30	70	55
	Zajmujący się domem i inni	8	29	64	72
Pracuje w:	inst. państw., publicznej	3	26	71	155
	spółce właścicieli prywatnych i państwa	3	40	57	142
	sekt. pryw. poza rolnict.	4	31	65	268
	prywatnym gosp. rolnym		55	45	35
Dochody na jedną osobę	Do 1999 zł	10	44	46	175
	Od 2000 do 2999 zł	6	46	48	188
	Od 3000 do 3999 zł	5	43	52	161
	Od 4000 do 5999 zł	0	20	79	144
	6000 zł i więcej	1	9	90	80
	Trudno powiedzieć	3	34	63	126
	Odmowa odpowiedzi	4	39	57	180
Ocena własnych war. mater.	Złe	100			49
	Średnie		100		381
	Dobre			100	624
Udział w prakt. religijnych	Kilka razy w tygodniu	11	51	38	35
	Raz w tygodniu	3	36	61	345
	1–2 razy w miesiącu	4	43	52	128
	Kilka razy w roku	4	32	64	283
	W ogóle nie uczestniczy	6	33	61	242
Poglądy polityczne	Lewica	5	29	66	224
	Centrum	4	28	68	297
	Prawica	5	40	55	375
	Trudno powiedzieć	5	49	46	118

TABELA 9

		A jak Pan(i) sądzi, czy za rok Panu(i) i Pana(i) rodzinie będzie się żyło:				Liczba osób
		lepiej	tak samo jak obecnie	gorzej	Trudno powiedzieć	
		%	%	%	%	
Ogółem		20	53	18	9	1053
Płeć	Mężczyźni	20	51	19	9	495
	Kobiety	19	54	18	10	558
Wiek	18-24 lata	25	67	7	1	99
	25-34	33	43	19	5	163
	35-44	20	56	13	11	203
	45-54	15	56	21	8	172
	55-64	13	50	23	14	161
	65 lat i więcej	15	51	22	12	254
Miejsce zamieszkania	Wieś	16	51	21	13	436
	Miasto do 19 999	21	52	20	8	149
	20 000 - 99 999	14	60	16	10	204
	100 000 - 499 999	30	49	16	4	148
	500 000 i więcej mieszk.	28	54	12	5	115
Wykształcenie	Podstawowe / gimnazjalne	13	58	14	16	148
	Zasadnicze zawodowe	15	47	27	11	225
	Średnie	18	55	19	8	367
	Wyższe	28	52	14	7	313
Grupa społeczna i zawodowa	Kadra kier., spec. z wyższym wyksz.	28	49	13	10	163
	Średni personel, technicy	25	58	12	5	45
	Pracownicy adm.-biurowi	23	60	16	1	75
	Pracownicy usług	13	67	17	3	79
	Robotnicy wykwalifikowani	15	55	22	8	96
	Robotnicy niewykwalifik.	18	51	21	10	41
	Rolnicy	17	45	13	24	39
	Pracujący na własny rach.	20	53	21	6	62
	Bezrobotni	16	55	20	8	19
	Emeryci	15	49	23	13	261
	Renciści	7	46	25	22	45
	Uczniowie i studenci	31	62	5	2	55
	Zajmujący się domem i inni	25	45	20	10	72
	Pracuje w:	inst. państw., publicznej	25	53	13	8
spółce właścicieli prywatnych i państwa		17	59	21	3	142
sekt. pryw. poza rolnict.		24	54	16	6	267
prywatnym gosp. rolnym		15	40	12	33	35
Dochody na jedną osobę	Do 1999 zł	19	48	21	12	175
	Od 2000 do 2999 zł	14	57	21	8	188
	Od 3000 do 3999 zł	17	52	26	5	161
	Od 4000 do 5999 zł	24	58	14	5	144
	6000 zł i więcej	32	56	8	4	80
	Trudno powiedzieć	18	52	19	12	125
	Odmowa odpowiedzi	20	48	14	17	179
Ocena własnych war. mater.	Złe	15	39	36	10	49
	Średnie	13	46	28	12	379
	Dobre	24	58	11	8	624
Udział w prakt. religijnych	Kilka razy w tygodniu	10	34	47	9	35
	Raz w tygodniu	14	55	21	10	345
	1-2 razy w miesiącu	20	53	18	9	128
	Kilka razy w roku	24	52	14	11	283
	W ogóle nie uczestniczy	25	55	14	6	241
Poglądy polityczne	Lewica	25	57	8	9	224
	Centrum	23	55	17	6	297
	Prawica	16	52	25	7	375
	Trudno powiedzieć	11	49	18	23	118

TABELA 10

		Jak Pan(i) sądzi, czy w ciągu najbliższego roku warunki materialne Pana(i) gospodarstwa domowego:			Liczba osób
		pogorszą się	pozostaną bez zmian	poprawią się	
		%	%	%	
Ogółem		23	59	18	1055
Płeć	Mężczyźni	23	57	20	497
	Kobiety	22	62	16	558
Wiek	18–24 lata	10	54	36	99
	25–34	16	52	32	163
	35–44	16	63	22	206
	45–54	24	64	12	172
	55–64	26	63	11	161
	65 lat i więcej	33	59	8	254
Miejsce zamieszkania	Wieś	23	59	17	436
	Miasto do 19 999	26	58	15	151
	20 000 – 99 999	23	63	15	205
	100 000 – 499 999	16	58	27	148
	500 000 i więcej mieszk.	22	57	21	115
Wykształcenie	Podstawowe / gimnazjalne	29	55	16	148
	Zasadnicze zawodowe	28	59	13	225
	Średnie	22	60	18	368
	Wyższe	17	60	23	314
Grupa społeczna i zawodowa	Kadra kier., spec. z wyższym wyksz.	16	55	29	164
	Średni personel, technicy	11	64	25	45
	Pracownicy adm.-biurowi	24	55	21	75
	Pracownicy usług	27	58	15	79
	Robotnicy wykwalifikowani	20	65	15	97
	Robotnicy niewykwalifik.	17	64	19	41
	Rolnicy	13	77	10	39
	Pracujący na własny rach.	14	69	17	62
	Bezrobotni	19	42	39	19
	Emeryci	34	59	7	261
	Renciści	27	67	6	45
	Uczniowie i studenci	9	52	39	55
	Zajmujący się domem i inni	21	53	26	72
	Pracuje w:	inst. państw., publicznej	18	59	23
spółce właścicieli prywatnych i państwa		23	60	17	142
sekt. prywat. poza rolnict.		16	61	22	268
prywatnym gosp. rolnym		11	82	7	35
Dochody na jedną osobę	Do 1999 zł	20	64	16	175
	Od 2000 do 2999 zł	32	58	10	188
	Od 3000 do 3999 zł	25	58	17	161
	Od 4000 do 5999 zł	18	62	20	144
	6000 zł i więcej	10	54	36	80
	Trudno powiedzieć	22	60	18	126
	Odmowa odpowiedzi	22	57	20	180
Ocena własnych war. mater.	Złe	49	39	12	49
	Średnie	36	53	10	381
	Dobre	12	65	23	624
Udział w prakt. religijnych	Kilka razy w tygodniu	52	38	10	35
	Raz w tygodniu	25	61	14	345
	1–2 razy w miesiącu	29	53	18	128
	Kilka razy w roku	15	67	17	283
	W ogóle nie uczestniczy	18	55	26	242
Poglądy polityczne	Lewica	16	63	21	224
	Centrum	17	64	19	297
	Prawica	30	53	17	375
	Trudno powiedzieć	22	64	14	118