

Nastroje społeczne w lipcu

Znak jakości przyznany CBOS przez
Organizację Firm Badania Opinii i Rynku na rok 2024



Fundacja Centrum Badania Opinii Społecznej
ul. Świętojerska 5/7, 00-236 Warszawa
e-mail: sekretariat@cbos.pl; info@cbos.pl
<http://www.cbos.pl>
(48 22) 629 35 69

SPIS TREŚCI

Rozwój ogólnej sytuacji w kraju	1
Oceny	1
Przewidywania	3
Sytuacja polityczna	4
Oceny	4
Przewidywania	6
Sytuacja gospodarcza	7
Oceny	7
Przewidywania	9
Sytuacja własna badanych i materialne warunki życia	10
Oceny	10
Przewidywania	12

Nastroje społeczne w lipcu¹ są nieco gorsze niż w ubiegłym miesiącu. Mimo wakacyjnej aury pogorszenie widać w ocenach sytuacji politycznej i gospodarczej w kraju. Pesymizm można zauważyć również w prognozach. Niezmiennie większość Polaków ocenia warunki materialne swoich gospodarstw domowych i poziom życia rodziny jako dobre. W porównaniu z czerwcem widoczny jest również niewielki wzrost liczby osób prognozujących poprawę swoich warunków materialnych w najbliższym czasie.

ROZWÓJ OGÓLNEJ SYTUACJI W KRAJU

Oceny

W porównaniu z czerwcem oceny dotyczące kierunku zmian w kraju nieznacznie się pogorszyły. Minimalnie przybyło niezadowolonych z rozwoju sytuacji w Polsce (o 2 punkty, do 47%), a odsetek badanych oceniających go pozytywnie pozostał niezmienny (35%). O 2 punkty procentowe ubyło niemających zdania w tej kwestii (do 18%).

TABELA 1

Czy, ogólnie rzecz biorąc, sytuacja w naszym kraju zmierza w dobrym czy też w złym kierunku?	Wskazania respondentów według terminów badań													
	2023							2024						
	VI	VII	VIII	IX	X	XI	XII	I	II	III	IV	V	VI	VII
	w procentach													
W dobrym	27	28	34	35	33	38	40	38	38	34	37	37	35	35
W złym	57	55	48	51	51	38	37	42	40	46	45	43	45	47
Trudno powiedzieć	15	17	18	14	16	24	23	20	22	20	18	20	20	18

¹ Badanie „Aktualne problemy i wydarzenia” (411) przeprowadzono w ramach procedury mixed-mode na reprezentatywnej imiennej próbie pełnoletnich mieszkańców Polski, wylosowanej z rejestru PESEL.

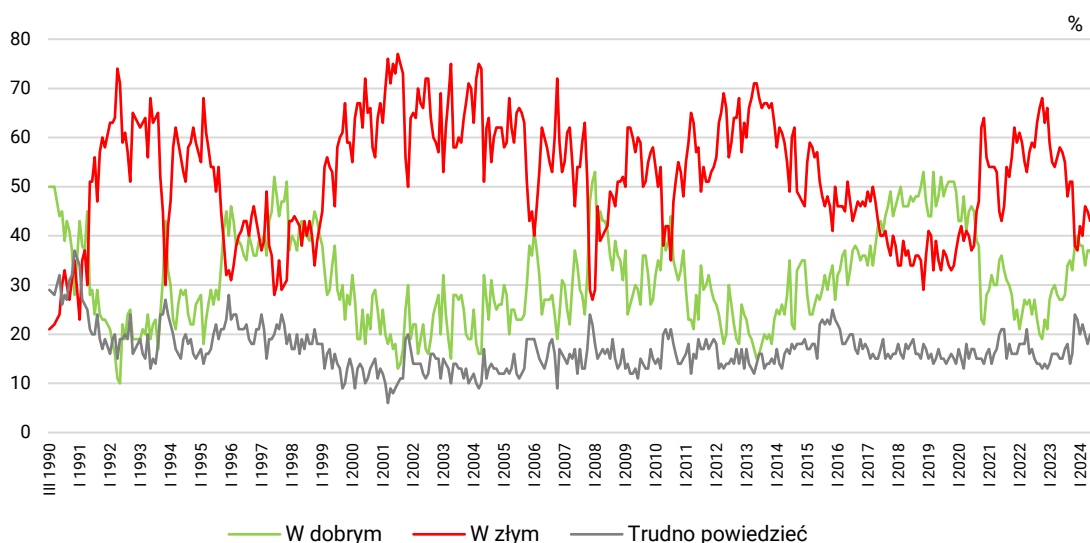
Każdy respondent wybierał samodzielnie jedną z metod:

- wywiad bezpośredni z udziałem ankietera (metoda CAPI),
- wywiad telefoniczny po skontaktowaniu się z ankieterem CBOS (CATI) – dane kontaktowe respondent otrzymywał w liście zapowiednim od CBOS,
- samodzielne wypełnienie ankiety internetowej (CAWI), do której dostęp był możliwy na podstawie loginu i hasła przekazanego respondentowi w liście zapowiednim od CBOS.

We wszystkich trzech przypadkach ankieta miała taki sam zestaw pytań oraz strukturę. Badanie zrealizowano w dniach od 4 do 14 lipca 2024 roku na próbie liczącej 1076 osób (w tym: 61,9% metodą CAPI, 23,0% – CATI i 15,1% – CAWI).

CBOS realizuje badania statutowe w ramach opisanej wyżej procedury od maja 2020 roku, w każdym przypadku podając proporcję wywiadów bezpośrednich, telefonicznych i internetowych.

RYS. 1. Czy, ogólnie rzecz biorąc, sytuacja w naszym kraju zmierza w dobrym czy też w złym kierunku?



Zadowolenie z kierunku zmian dokonujących się w kraju najczęściej wyrażają mieszkańcy metropolii (52%), osoby legitymujące się wyższym wykształceniem (46%) oraz pracownicy sektora prywatnego poza rolnictwem (42%). W grupach społeczno-zawodowych najwięcej ocen pozytywnych jest wśród przedstawicieli kadry kierowniczej i specjalistów z wyższym wykształceniem (51%) oraz średniego personelu technicznego (48%).

Negatywnie na temat sytuacji w kraju wypowiadają się częściej kobiety (49%) niż mężczyźni (46%). Niezadowolenie wyraźnie widoczne jest również wśród pracowników prywatnych gospodarstw rolnych (68%), osób pracujących na własny rachunek (67%), rolników (63%) i mieszkańców wsi (54%). Odbiór ogólnej sytuacji w kraju zależy również od oceny własnych warunków materialnych – im jest ona wyższa, tym lepsze postrzeżenie kierunku zmian w kraju, i odwrotnie.

Opinie Polaków w tej kwestii różnicują też ich preferencje polityczne. Głosy pozytywne wyraźnie dominują wśród zwolenników Koalicji Obywatelskiej, Lewicy i Trzeciej Drogi. Natomiast oceny negatywne przeważają w elektoratach ugrupowań opozycyjnych – Prawa i Sprawiedliwości oraz Konfederacji Wolność i Niepodległość. W grupie osób niezdecydowanych, na kogo głosować oraz niezamierzających brać udziału w wyborach oceny są bardziej niejednoznaczne, choć najwięcej jest tych nieprzychylnych. Nie bez znaczenia jest również ogólna orientacja polityczna respondentów – 58% sympatyków lewicy jest zdania, że sytuacja w kraju zmierza w dobrym kierunku, podczas gdy pogląd ten podziela tylko 22% identyfikujących się z prawicą (zob. tabelę aneksową 1).

TABELA 2

Na kandydata której partii/ugrupowania głosował(a)by Pan(i) w wyborach do Sejmu?	Czy, ogólnie rzecz biorąc, sytuacja w naszym kraju zmierza w dobrym czy też w złym kierunku?		
	W dobrym	W złym	Trudno powiedzieć
	w procentach		
Koalicja Obywatelska	71	13	16
Lewica*	64	18	18
Trzecia Droga	53	32	14
Konfederacja Wolność i Niepodległość	17	75	9
Prawo i Sprawiedliwość	12	79	10
Niezdecydowani na kogo głosować	28	45	27
Niezamierzający głosować	26	50	24

* Uwaga, niewielka liczebność zwolenników tego ugrupowania w próbie

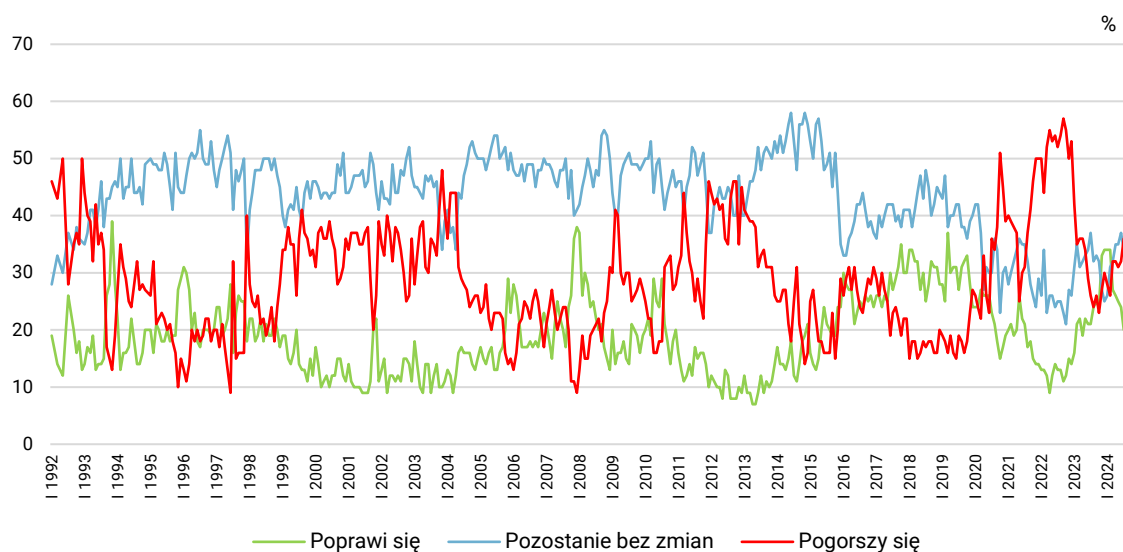
Przewidywania

Prognozy dotyczące zmiany ogólnej sytuacji w kraju również są bardziej pesymistyczne niż poprzednio. O 4 punkty procentowe wzrósł odsetek przewidujących jej pogorszenie (36% wobec 32% w czerwcu) i o tyle samo spadł udział zakładających jej poprawę (20% wobec 24% poprzednio). Ubyło również osób, które są zdania, że sytuacja w Polsce nie zmieni się (34% wobec 37% miesiąc wcześniej). To najgorsze prognozy od kwietnia 2023 roku.

TABELA 3

Jak Pan(i) sądzi, czy w ciągu najbliższego roku sytuacja w Polsce poprawi się, pogorszy czy też się nie zmieni?	Wskazania respondentów według terminów badań													
	2023							2024						
	VI	VII	VIII	IX	X	XI	XII	I	II	III	IV	V	VI	VII
	w procentach													
Poprawi się	21	21	24	25	24	33	34	34	34	27	26	25	24	20
Nie zmieni się	34	37	32	33	32	27	25	26	31	32	35	35	37	34
Pogorszy się	29	26	24	26	23	27	30	28	26	32	32	31	32	36
Trudno powiedzieć	15	16	20	16	21	13	11	12	9	10	8	9	7	9

RYS. 2. Jak Pan(i) sądzi, czy w ciągu najbliższego roku sytuacja w Polsce poprawi się, pogorszy czy też się nie zmieni?



Pominięto odpowiedzi „Trudno powiedzieć”

SYTUACJA POLITYCZNA

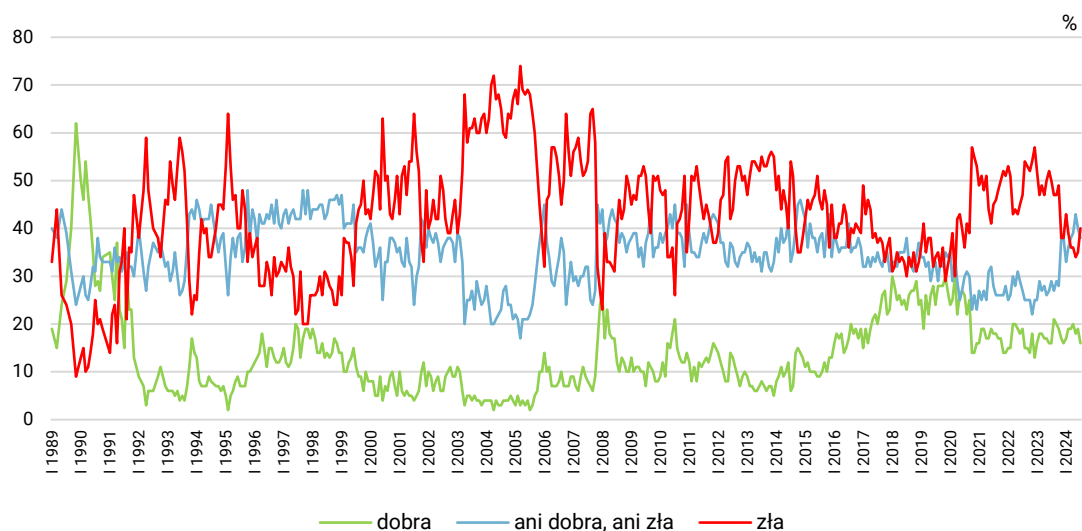
Oceny

W lipcowych ocenach sytuacji politycznej w kraju przeważają głosy krytyczne. W porównaniu z poprzednim miesiącem przybyło deklarujących, że obecna sytuacja polityczna jest zła (40% wobec 35% w czerwcu) i jednocześnie ubyło określających ją jako dobrą (16% wobec 19% poprzednio). Zmniejszył się również odsetek oceniających sytuację polityczną jako ani dobrą, ani złą (38% wobec 40% w czerwcu).

TABELA 4

Jak Pan(i) ogólnie ocenia obecną sytuację polityczną w Polsce? Czy jest ona:	Wskazania respondentów według terminów badań													
	2023							2024						
	VI	VII	VIII	IX	X	XI	XII	I	II	III	IV	V	VI	VII
	w procentach													
– dobra	16	16	21	20	19	17	16	17	19	19	20	18	19	16
– ani dobra, ani zła	27	29	27	29	28	38	38	33	36	38	39	43	40	38
– zła	52	50	47	47	49	38	38	43	39	36	36	34	35	40
Trudno powiedzieć	5	5	6	4	4	7	8	7	5	7	6	5	6	6

RYS. 3. Jak Pan(i) ogólnie ocenia obecną sytuację polityczną w Polsce? Czy jest ona:



Pominięto odpowiedzi „Trudno powiedzieć”

Niezadowolenie z obecnej sytuacji politycznej w kraju jest szczególnie wyraźne wśród badanych oceniających swoje warunki materialne jako złe (60%), osób biorących udział w praktykach religijnych kilka razy w tygodniu (58%), a także pracujących w sektorze prywatnym poza rolnictwem (49%). Natomiast częściej niż pozostali pozytywnie sytuację polityczną oceniają mieszkańcy największych miast (33%), przedstawiciele kadry kierowniczej i specjaliści wyższym wykształceniem (27%) oraz respondenci o dochodach *per capita* powyżej 6000 zł (27%).

Oceny sytuacji politycznej, podobnie jak ogólnej sytuacji w kraju, zależą od preferencji politycznych badanych. Jedynie wyborcy Koalicji Obywatelskiej określają ją niemal równie często jako dobrą (45%), co jako ani dobrą, ani złą (44%). Zwolennicy Trzeciej Drogi i Lewicy najczęściej uważają, że jest ona ani dobra, ani zła (odpowiednio 49% i 46%). Z kolei osoby głosujące na ugrupowania opozycyjne (PiS i Konfederację WiN) twierdzą, że sytuacja ta jest zła (odpowiednio 67% i 60%). Respondenci niezdecydowani oraz bierni wyborczo, mimo że wahają się, czy obecną sytuację polityczną nazwać ani dobrą, ani złą czy po prostu złą, to jednak są zgodni co do tego, że nie postrzegają jej dobrze. Nie bez znaczenia jest także ogólna orientacja polityczna ankietowanych – 58% sympatyków prawicy uważa, że obecna sytuacja polityczna jest zła, podczas gdy tego samego zdania jest 26% zwolenników lewicy (zob. tabelę aneksową 3).

TABELA 5

Na kandydata której partii/ugrupowania głosował(a)by Pan(i) w wyborach do Sejmu?	Jak Pan(i) ogólnie ocenia obecną sytuację polityczną w Polsce? Czy jest ona:			
	dobra	ani dobra, ani zła	zła	Trudno powiedzieć
	w procentach			
Koalicja Obywatelska	45	44	13	2
Trzecia Droga	26	49	24	1
Lewica*	25	46	23	6
Konfederacja Wolność i Niepodległość	6	30	60	3
Prawo i Sprawiedliwość	4	28	67	1
Niezdecydowani	9	46	36	10
Niezamierzający głosować	11	30	44	15

* Uwaga, niewielka liczebność zwolenników tego ugrupowania w próbie

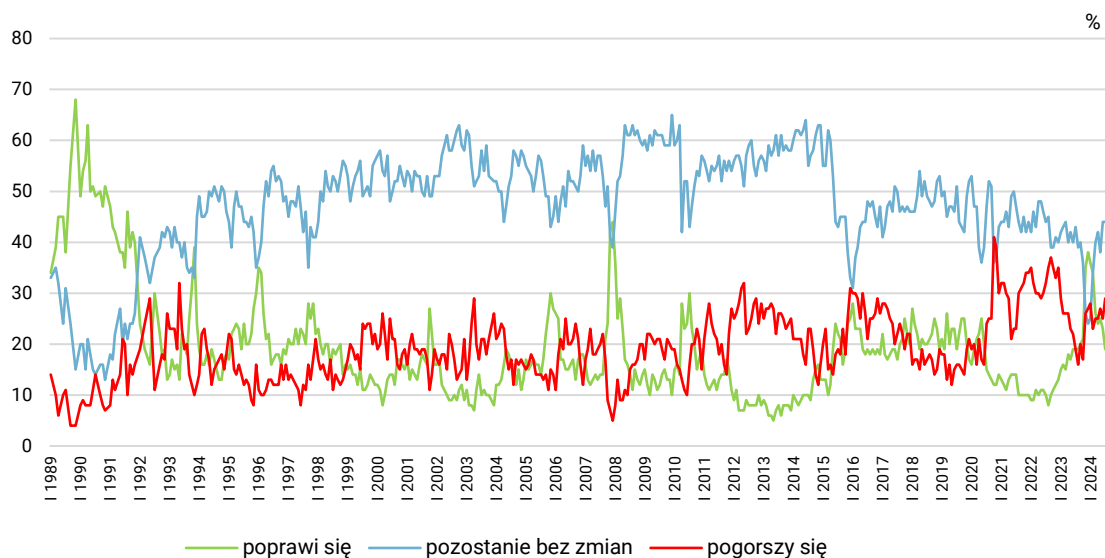
Przewidywania

Prognozy dotyczące sytuacji politycznej w kraju w perspektywie roku nieznacznie się pogorszyły. Od marca br. najliczniejsze są opinie, wedle których do żadnej zmiany nie dojdzie (44%, od czerwca bez zmian). O 4 punkty procentowe wzrósł odsetek prognoz pesymistycznych (29% wobec 25% poprzednio) i o tyle samo zmniejszył się udział tych optymistycznych (19% wobec 23% w czerwcu).

TABELA 6

Czy, Pana(i) zdaniem, w ciągu najbliższego roku sytuacja polityczna w Polsce:	Wskazania respondentów według terminów badań													
	2023							2024						
	VI	VII	VIII	IX	X	XI	XII	I	II	III	IV	V	VI	VII
	w procentach													
– poprawi się	19	19	19	20	21	35	38	36	34	26	24	25	23	19
– nie zmieni się	40	43	39	40	36	26	24	25	34	40	42	38	44	44
– pogorszy się	22	19	16	20	17	26	27	28	23	25	25	27	25	29
Trudno powiedzieć	18	19	25	20	25	13	11	11	8	9	9	10	7	8

RYS. 4. Czy, Pana(i) zdaniem, w ciągu najbliższego roku sytuacja polityczna w Polsce:



Pominięto odpowiedzi „Trudno powiedzieć”

SYTUACJA GOSPODARCZA

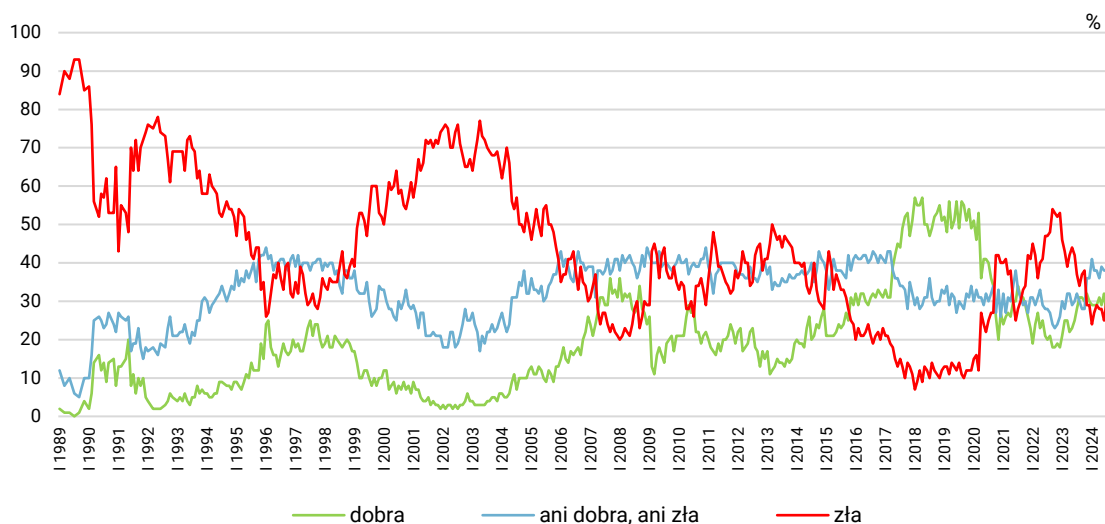
Oceny

Oceny obecnej sytuacji gospodarczej w kraju również się pogorszyły. O 5 punktów procentowych wzrósł udział uważających ją za złą (30% wobec 25% w czerwcu) i o tyle samo spadły odsetki oceniających ją jako dobrą (27% wobec 32% poprzednio). Nadal najliczniejsza grupa uważa, że sytuacja gospodarcza w Polsce jest ani dobra, ani zła (38%, bez zmian).

TABELA 7

Jak Pan(i) ogólnie ocenia obecną sytuację gospodarczą w Polsce? Czy jest ona:	Wskazania respondentów według terminów badań													
	2023							2024						
	VI	VII	VIII	IX	X	XI	XII	I	II	III	IV	V	VI	VII
	w procentach													
– dobra	25	28	31	31	30	32	30	29	29	29	31	29	32	27
– ani dobra, ani zła	30	32	30	28	28	36	36	41	38	38	36	39	38	38
– zła	42	37	34	37	38	29	29	24	27	29	28	28	25	30
Trudno powiedzieć	3	4	5	4	5	4	5	6	6	5	5	4	5	5

RYS. 5. Jak Pan(i) ogólnie ocenia obecną sytuację gospodarczą w Polsce? Czy jest ona:



Pominięto odpowiedzi „Trudno powiedzieć”

Jeśli chodzi o kondycję polskiej gospodarki, krytyczne podejście częściej niż pozostali deklarują badani oceniający własne warunki materialne jako złe (59%), osoby z wykształceniem podstawowym lub gimnazjalnym (43%), renciści (42%) oraz biorący udział w praktykach religijnych kilka razy w tygodniu (42%). Natomiast ponadprzeciętne zadowolenie widoczne jest wśród respondentów z gospodarstw domowych o dochodach *per capita* wynoszących 6000 zł i więcej (48%) oraz wśród mieszkających w największych miastach (44%).

Postrzeganie obecnej sytuacji gospodarczej w kraju zależy od preferencji partyjnych badanych. Pozytywnie ocenia ją połowa elektoratu Lewicy (53%) i Trzeciej Drogi (50%), a negatywnie – więcej niż co drugi zwolennik Konfederacji (51%). Wyborcy Koalicji Obywatelskiej wahają się pomiędzy oceną dobrą (44%) a ani dobrą, ani złą (41%). Zwolennicy Prawa i Sprawiedliwości stan polskiej gospodarki niemal równie często określają jako ani dobry, ani zły (42%), co jako zły (40%). Wśród osób niezdecydowanych, na kogo głosować i niezamierzających brać udziału w wyborach przeważa przekonanie, że obecna sytuacja gospodarcza jest ani dobra, ani zła.

TABELA 8

Na kandydata której partii/ugrupowania głosował(a)by Pan(i) w wyborach do Sejmu?	Jak Pan(i) ogólnie ocenia obecną sytuację gospodarczą w Polsce? Czy jest ona:			
	dobra	ani dobra, ani zła	zła	Trudno powiedzieć
	w procentach			
Lewica*	53	25	18	3
Trzecia Droga	50	28	22	0
Koalicja Obywatelska	44	41	12	3
Konfederacja Wolność i Niepodległość	15	32	51	1
Prawo i Sprawiedliwość	14	42	40	4
Niezdecydowani	23	41	29	7
Niezamierzający głosować	20	39	32	9

* Uwaga, niewielka liczebność zwolenników tego ugrupowania w próbie

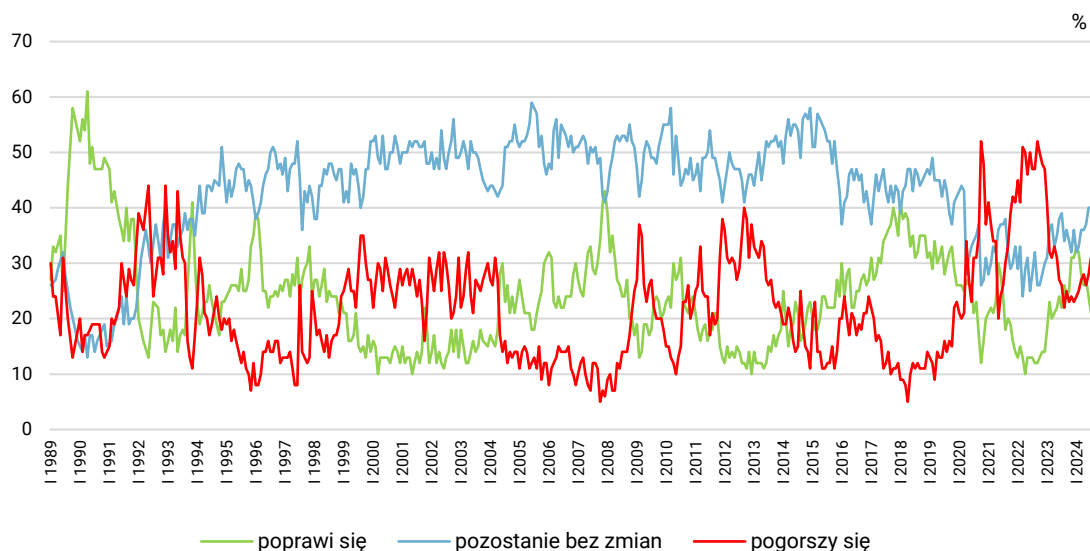
Przewidywania

Dwie piąte Polaków jest zdania, że stan polskiej gospodarki nie zmieni się w perspektywie najbliższego roku (40%, bez zmian). W deklaracjach ankietowanych wzrósł odsetek przewidujących, że sytuacja się pogorszy (31% wobec 28% poprzednio) i zmalał udział uważających, że się poprawi (21% wobec 24% w czerwcu).

TABELA 9

Czy, Pana(i) zdaniem, w ciągu najbliższego roku sytuacja gospodarcza w Polsce:	Wskazania respondentów według terminów badań													
	2023							2024						
	VI	VII	VIII	IX	X	XI	XII	I	II	III	IV	V	VI	VII
	w procentach													
– poprawi się	24	22	26	24	25	31	31	33	32	28	26	27	24	21
– nie zmieni się	38	39	34	36	34	32	36	32	33	36	36	37	40	40
– pogorszy się	27	26	22	25	23	24	23	24	25	27	28	26	28	31
Trudno powiedzieć	12	13	19	15	19	13	11	11	10	9	10	9	8	8

RYS. 6. Czy, Pana(i) zdaniem, w ciągu najbliższego roku sytuacja gospodarcza w Polsce:



Pominięto odpowiedzi „Trudno powiedzieć”

SYTUACJA WŁASNA BADANYCH I MATERIALNE WARUNKI ŻYCIA

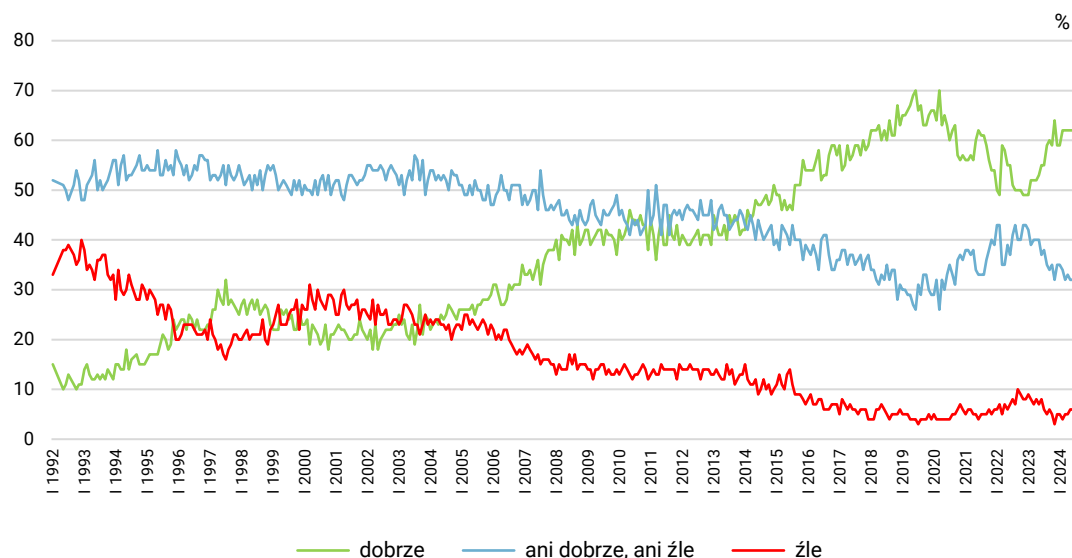
Oceny

W porównaniu z ubiegłym miesiącem oceny poziomu życia respondentów i ich rodzin nie zmieniły się – większość Polaków uważa, że im i ich rodzinom żyje się dobrze (62%, bez zmian). Blisko co trzeci ocenia swój poziom życia przeciętnie (31% wobec 32% w czerwcu), a niewielki odsetek – źle (6%, bez zmian).

TABELA 10

Czy obecnie Panu(i) i Pana(i) rodzinnie żyje się:	Wskazania respondentów według terminów badań													
	2023							2024						
	VI	VII	VIII	IX	X	XI	XII	I	II	III	IV	V	VI	VII
	w procentach													
– dobrze	55	55	59	60	59	64	59	59	62	62	62	62	62	62
– ani dobrze, ani źle	37	38	35	34	35	32	35	35	34	32	33	32	32	31
– źle	8	6	5	6	5	3	5	5	4	5	5	6	6	6

RYS. 7. Czy obecnie Panu(i) i Pana(i) rodzinie żyje się:



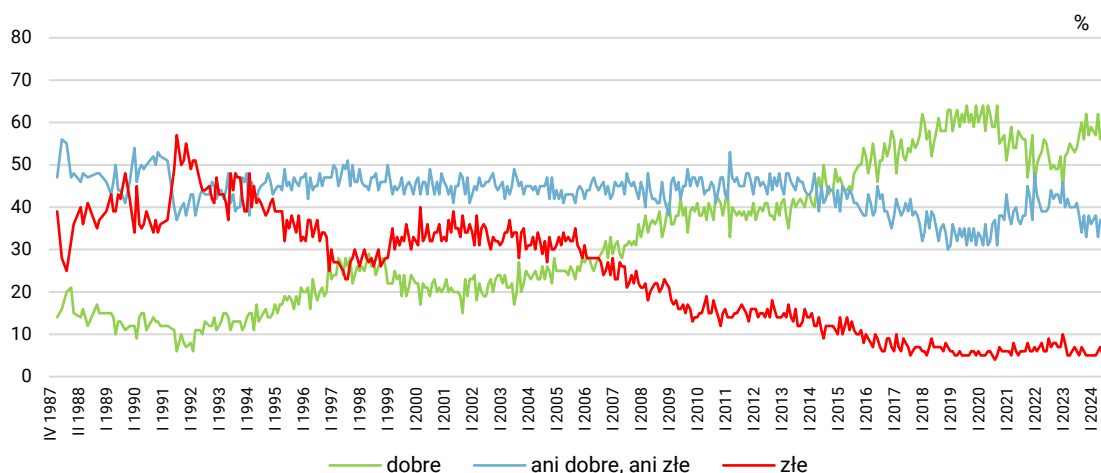
Pomięto odpowiedzi „Trudno powiedzieć”

Odnotowaliśmy niewielką poprawę w ocenie warunków materialnych gospodarstw domowych. W porównaniu z czerwcem o 3 punkty procentowe wzrósł udział badanych określających je jako dobre (62% wobec 59% poprzednio) i o tyle samo zmniejszył się oceniających je jako ani dobre, ani złe (32% wobec 36% w czerwcu), a o 1 punkt wzrósł odsetek osób twierdzących, że są one złe (6% wobec 5% miesiąc wcześniej).

TABELA 11

Jak Pan(i) ocenia obecne warunki materialne swojego gospodarstwa domowego? Czy są one:	Wskazania respondentów według terminów badań													
	2023							2024						
	VI	VII	VIII	IX	X	XI	XII	I	II	III	IV	V	VI	VII
	w procentach													
– dobre	53	54	57	60	56	62	57	59	58	57	62	56	59	62
– ani dobre, ani złe	40	41	38	34	38	33	38	36	37	38	33	37	36	32
– złe	7	6	5	7	6	5	5	5	5	5	6	7	5	6

RYS. 8. Jak Pan(i) ocenia obecne warunki materialne swojego gospodarstwa domowego? Czy są one:



Oceny poziomu życia Polaków i ich rodzin oraz postrzeganie warunków materialnych gospodarstw domowych w dużym stopniu zależą od dochodów przypadających na osobę w rodzinie oraz stopnia wykształcenia. Spośród osób o miesięcznych dochodach *per capita* wynoszących co najmniej 6000 zł 91% wyraża zadowolenie z jakości życia rodziny, a 87% dobrze ocenia swoje warunki materialne. Warto zauważyć, że częściej zadowolenie z poziomu życia deklarują przedstawiciele kadry kierowniczej i specjaliści z wyższym wykształceniem (84%) oraz osoby w wieku 18–24 lata (83%). W tych samych grupach widoczne są też pozytywne oceny własnych warunków materialnych (po 81%). Warunki materialne własnych gospodarstw domowych oceniają dobrze także uczniowie i studenci (80%) – zob. tabele aneksowe 7 i 8.

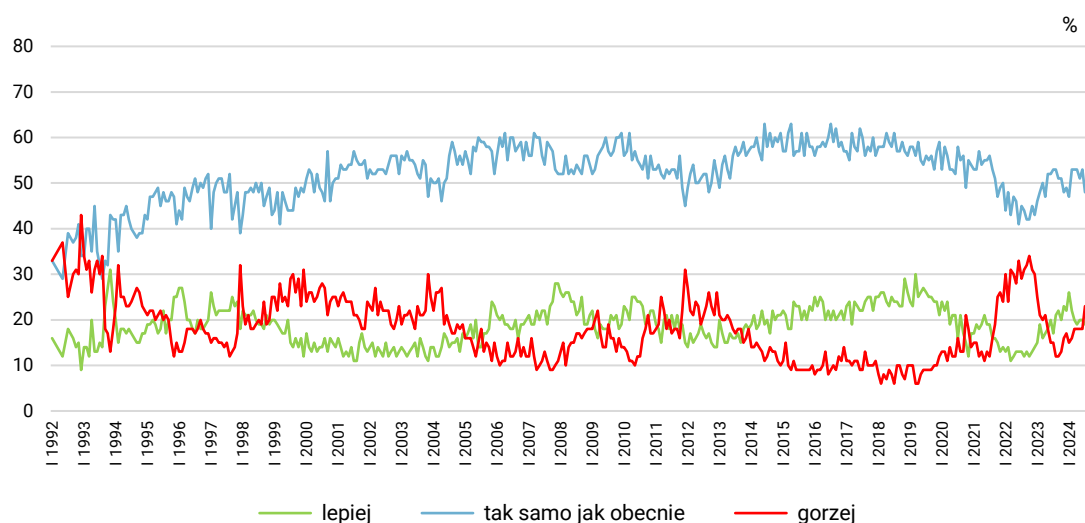
Przewidywania

Przewidywania dotyczące poziomu życia respondentów i ich rodzin w perspektywie roku w większości zakładają, że nie nastąpią żadne istotne zmiany (48% wobec 53% w czerwcu). Wzrósł odsetek twierdzących, że ich sytuacja się pogorszy (23% wobec 18% poprzednio) i zmniejszył się prognozujących, że będzie ona lepsza od obecnej (19% wobec 20% miesiąc temu).

TABELA 12

Jak Pan(i) sądzi, czy za rok Panu(i) i Pana(i) rodzinie będzie się żyło:	Wskazania respondentów według terminów badań													
	2023							2024						
	VI	VII	VIII	IX	X	XI	XII	I	II	III	IV	V	VI	VII
	w procentach													
– lepiej	20	17	21	22	20	23	22	26	22	20	19	20	20	19
– tak samo jak obecnie	52	53	53	51	51	48	49	47	53	53	53	51	53	48
– gorzej	15	15	12	12	13	16	17	15	16	18	18	18	18	23
Trudno powiedzieć	12	16	15	15	16	13	12	12	9	10	10	11	9	10

RYS. 9. Jak Pan(i) sądzi, czy za rok Panu(i) i Pana(i) rodzinie będzie się żyło:



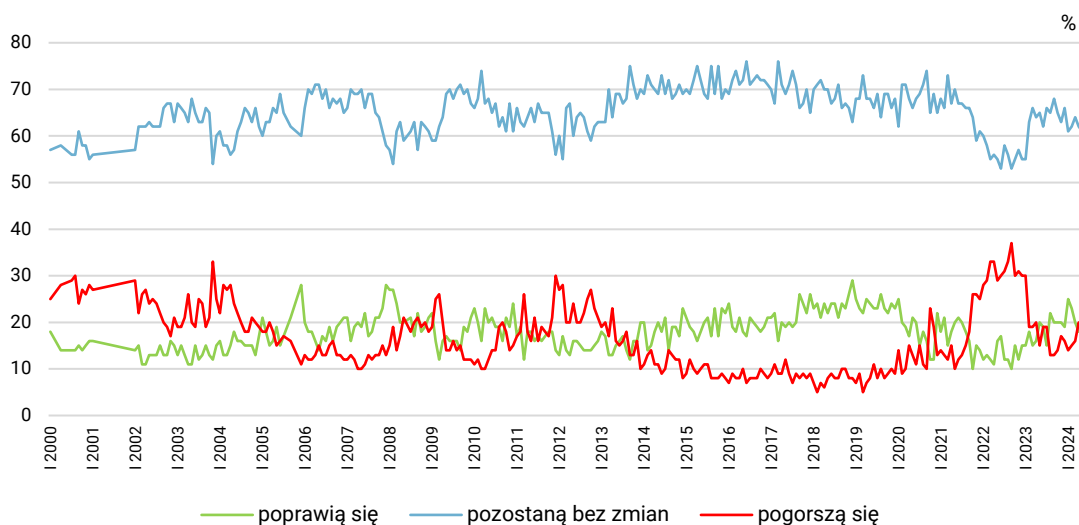
Pomięto odpowiedzi „Trudno powiedzieć”

W porównaniu z ubiegłym miesiącem, nieco lepsze są prognozy odnoszące się do warunków materialnych gospodarstw domowych respondentów. O 2 punkty procentowe wzrósł odsetek uważających, że warunki te poprawią się w ciągu najbliższego roku (20% wobec 18% w czerwcu) i jednocześnie o 1 punkt zwiększył się udział przekonanych, że w tej kwestii nic się nie zmieni (60% wobec 59% poprzednio). Co piąty Polak twierdzi, że warunki materialne jego gospodarstwa domowego w najbliższym czasie pogorszą się (20% wobec 23% w miesiąc wcześniej).

TABELA 13

Jak Pan(i) sądzi, czy w ciągu najbliższego roku warunki materialne Pana(i) gospodarstwa domowego:	Wskazania respondentów według terminów badań													
	2023							2024						
	VI	VII	VIII	IX	X	XI	XII	I	II	III	IV	V	VI	VII
	w procentach													
– poprawią się	19	15	22	20	20	20	19	25	23	20	18	21	18	20
– pozostaną bez zmian	62	66	65	68	65	63	66	61	62	64	62	61	59	60
– pogorszą się	19	19	13	13	14	17	16	14	15	16	20	18	23	20

RYS. 10. Jak Pan(i) sądzi, czy w ciągu najbliższego roku warunki materialne Pana(i) gospodarstwa domowego:



W lipcu w nastrojach społecznych widać pogorszenie w ocenach sytuacji politycznej i gospodarczej, a w prognozach na najbliższe dwanaście miesięcy próżno szukać nadziei na poprawę. Mimo wszystko niezmiennie większość Polaków dobrze ocenia poziom życia swojej rodziny oraz warunki materialne własnych gospodarstw domowych, i właśnie w tym ostatnim aspekcie badani przewidują poprawę.

Opracowała

Edyta Umańska

TABELA 1

		Czy, ogólnie rzecz biorąc, sytuacja w naszym kraju zmierza w dobrym czy też w złym kierunku?			Liczba osób
		W dobrym	W złym	Trudno powiedzieć	
		%	%	%	
Ogółem		35	47	18	1070
Płeć	Mężczyźni	38	46	16	503
	Kobiety	33	49	19	567
Wiek	18–24 lata	36	46	18	101
	25–34	30	51	19	165
	35–44	35	47	18	207
	45–54	39	46	15	175
	55–64	36	51	13	163
	65 lat i więcej	35	45	20	259
Miejsce zamieszkania	Wieś	29	54	18	441
	Miasto do 19 999	30	46	24	154
	20 000 – 99 999	41	42	17	208
	100 000 – 499 999	40	45	15	150
	500 000 i więcej mieszk.	52	36	13	117
Wykształcenie	Podstawowe / gimnazjalne	23	56	22	151
	Zasadnicze zawodowe	28	50	22	229
	Średnie	36	49	15	375
	Wyższe	46	40	15	315
Grupa społeczna i zawodowa	Kadra kier., spec. z wyższym wyksz.	51	33	16	149
	Średni personel, technicy	48	36	16	57
	Pracownicy adm.-biurowi	40	40	20	78
	Pracownicy usług	35	48	17	90
	Robotnicy wykwalifikowani	27	53	20	106
	Robotnicy niewykwalifik.	44	50	6	38
	Rolnicy	33	63	4	39
	Pracujący na własny rach.	20	67	13	53
	Bezrobotni	19	55	26	19
	Emeryci	33	48	19	302
	Renciści	25	61	14	35
	Uczniowie i studenci	41	45	14	51
	Zajmujący się domem i inni	19	51	30	53
	Pracuje w:	inst. państw., publicznej	37	48	15
spółce właścicieli prywatnych i państwa		39	47	14	118
sekt. pryw. poza rolnict.		42	41	17	290
prywatnym gosp. rolnym		26	68	6	44
Dochody na jedną osobę	Do 1999 zł	25	54	21	152
	Od 2000 do 2999 zł	32	51	17	209
	Od 3000 do 3999 zł	45	39	16	155
	Od 4000 do 5999 zł	52	36	12	157
	6000 zł i więcej	46	36	18	69
	Trudno powiedzieć	26	53	21	140
	Odmowa odpowiedzi	28	53	19	188
Ocena własnych war. mater.	Złe	21	62	16	61
	Średnie	27	53	20	348
	Dobre	41	43	16	662
Udział w prakt. religijnych	Kilka razy w tygodniu	16	70	15	45
	Raz w tygodniu	28	56	15	348
	1–2 razy w miesiącu	33	52	15	138
	Kilka razy w roku	39	41	20	273
	W ogóle nie uczestniczy	46	36	18	245
Poglądy polityczne	Lewica	58	28	14	217
	Centrum	43	37	20	281
	Prawica	22	66	11	392
	Trudno powiedzieć	26	44	30	146

Tabela 2

		Jak Pan(i) sądzi, czy w ciągu najbliższego roku sytuacja w Polsce poprawi się, pogorszy czy też się nie zmieni?				Liczba osób
		Poprawi się	Nie zmieni się	Pogorszy się	Trudno powiedzieć	
		%	%	%	%	
Ogółem		20	34	36	9	1075
Płeć	Mężczyźni	22	34	35	9	506
	Kobiety	19	34	37	9	569
Wiek	18–24 lata	23	35	35	7	101
	25–34	17	33	42	8	166
	35–44	19	42	32	8	209
	45–54	20	34	35	11	176
	55–64	19	34	38	10	164
	65 lat i więcej	23	29	37	11	259
Miejsce zamieszkania	Wieś	14	32	42	11	442
	Miasto do 19 999	24	36	32	8	154
	20 000 – 99 999	20	37	36	8	209
	100 000 – 499 999	26	32	36	5	152
	500 000 i więcej mieszk.	31	34	22	13	118
Wykształcenie	Podstawowe / gimnazjalne	18	28	43	11	151
	Zasadnicze zawodowe	16	37	38	9	229
	Średnie	18	34	39	9	376
	Wyższe	27	35	29	9	318
Grupa społeczna i zawodowa	Kadra kier., spec. z wyższym wyksz.	32	34	28	6	151
	Średni personel, technicy	21	37	28	14	57
	Pracownicy adm.-biurowi	10	45	29	16	78
	Pracownicy usług	18	42	33	7	90
	Robotnicy wykwalifikowani	16	33	42	9	106
	Robotnicy niewykwalifik.	18	37	36	9	38
	Rolnicy	19	47	30	4	39
	Pracujący na własny rach.	20	21	49	10	54
	Bezrobotni	14	38	41	7	19
	Emeryci	23	29	38	10	303
	Renciści	12	16	61	11	35
	Uczniowie i studenci	12	39	44	6	51
Zajmujący się domem i inni	15	40	34	11	53	
Pracuje w:	inst. państw., publicznej	16	35	37	11	154
	spółce właścicieli prywatnych i państwa	19	35	35	11	118
	sekt. pryw. poza rolnict.	23	37	31	8	294
	prywatnym gosp. rolnym	19	47	34		44
Dochody na jedną osobę	Do 1999 zł	14	32	46	8	152
	Od 2000 do 2999 zł	16	35	39	10	209
	Od 3000 do 3999 zł	20	36	33	11	156
	Od 4000 do 5999 zł	33	33	27	7	160
	6000 zł i więcej	31	35	27	6	70
	Trudno powiedzieć	20	30	40	10	140
	Odmowa odpowiedzi	16	37	37	10	189
Ocena własnych war. mater.	Złe	11	28	57	3	61
	Średnie	14	32	44	9	349
	Dobre	24	35	30	10	665
Udział w prakt. religijnych	Kilka razy w tygodniu	13	25	56	7	46
	Raz w tygodniu	14	33	46	7	348
	1–2 razy w miesiącu	15	41	38	7	139
	Kilka razy w roku	22	34	33	11	274
	W ogóle nie uczestniczy	32	33	24	11	246
Poglądy polityczne	Lewica	34	39	18	9	220
	Centrum	23	39	30	8	283
	Prawica	12	30	53	6	392
	Trudno powiedzieć	18	29	31	21	146

Tabela 3

		Jak Pan(i) ogólnie ocenia obecną sytuację polityczną w Polsce? Czy jest ona:				Liczba osób
		dobra	ani dobra, ani zła	zła	Trudno powiedzieć	
		%	%	%	%	
Ogółem		16	38	40	6	1072
Płeć	Mężczyźni	18	36	42	5	505
	Kobiety	15	40	38	7	567
Wiek	18–24 lata	12	53	33	2	101
	25–34	11	38	47	4	165
	35–44	15	41	38	6	209
	45–54	18	41	35	6	176
	55–64	17	37	42	4	163
	65 lat i więcej	20	30	42	8	258
Miejsce zamieszkania	Wieś	10	39	43	7	440
	Miasto do 19 999	17	40	37	6	154
	20 000 – 99 999	16	35	44	4	209
	100 000 – 499 999	22	40	35	4	151
	500 000 i więcej mieszk.	33	33	29	5	118
Wykształcenie	Podstawowe / gimnazjalne	11	31	44	14	151
	Zasadnicze zawodowe	10	42	43	6	229
	Średnie	17	37	42	4	376
	Wyższe	23	40	34	3	317
Grupa społeczna i zawodowa	Kadra kier., spec. z wyższym wyksz.	27	36	33	5	151
	Średni personel, technicy	16	41	38	5	57
	Pracownicy adm.-biurowi	11	52	31	6	77
	Pracownicy usług	10	45	39	7	90
	Robotnicy wykwalifikowani	12	37	46	4	106
	Robotnicy niewykwalifik.	15	41	38	7	38
	Rolnicy	13	30	45	12	39
	Pracujący na własny rach.	16	41	42	1	53
	Bezrobotni	7	50	39	3	19
	Emeryci	20	30	44	6	302
	Renciści	7	32	46	15	35
	Uczniowie i studenci	5	60	34		51
	Zajmujący się domem i inni	16	36	42	6	53
Pracuje w:	inst. państw., publicznej	16	43	38	4	153
	spółce właścicieli prywatnych i państwa	18	39	38	5	118
	sekt. pryw. poza rolnict.	16	42	38	4	293
	prywatnym gosp. rolnym	10	31	49	10	44
Dochody na jedną osobę	Do 1999 zł	8	38	48	6	152
	Od 2000 do 2999 zł	14	38	42	6	207
	Od 3000 do 3999 zł	20	39	37	4	156
	Od 4000 do 5999 zł	24	39	34	2	160
	6000 zł i więcej	27	32	33	8	70
	Trudno powiedzieć	13	37	38	11	140
	Odmowa odpowiedzi	13	40	41	6	187
Ocena własnych war. mater.	Złe	7	29	60	3	61
	Średnie	10	38	44	7	347
	Dobre	20	39	36	5	664
Udział w prakt. religijnych	Kilka razy w tygodniu	10	23	58	9	45
	Raz w tygodniu	12	37	47	5	347
	1–2 razy w miesiącu	17	38	42	3	139
	Kilka razy w roku	19	42	34	5	273
	W ogóle nie uczestniczy	20	40	33	7	246
Poglądy polityczne	Lewica	25	44	26	4	220
	Centrum	19	46	30	5	282
	Prawica	11	30	58	2	392
	Trudno powiedzieć	15	36	34	16	145

Tabela 4

		Czy, Pana(i) zdaniem, w ciągu najbliższego roku sytuacja polityczna w Polsce:				Liczba osób
		poprawi się	pozostanie bez zmian	pogorszy się	Trudno powiedzieć	
		%	%	%	%	
Ogółem		19	44	29	8	1073
Płeć	Mężczyźni	16	47	30	7	505
	Kobiety	21	41	29	9	568
Wiek	18–24 lata	20	49	25	6	101
	25–34	13	45	35	6	166
	35–44	15	47	28	10	208
	45–54	23	41	28	8	176
	55–64	22	42	30	6	164
	65 lat i więcej	20	40	29	11	258
Miejsce zamieszkania	Wieś	15	38	34	12	441
	Miasto do 19 999	16	50	28	5	154
	20 000 – 99 999	21	44	28	7	209
	100 000 – 499 999	21	45	30	3	151
	500 000 i więcej mieszk.	27	51	15	7	118
Wykształcenie	Podstawowe / gimnazjalne	13	37	33	17	151
	Zasadnicze zawodowe	13	42	35	10	229
	Średnie	19	44	30	8	376
	Wyższe	25	47	24	4	317
Grupa społeczna i zawodowa	Kadra kier., spec. z wyższym wyksz.	24	52	20	4	150
	Średni personel, technicy	23	51	18	7	57
	Pracownicy adm.-biurowi	18	44	29	10	78
	Pracownicy usług	18	42	34	7	90
	Robotnicy wykwalifikowani	16	42	34	8	106
	Robotnicy niewykwalifik.	9	46	34	12	38
	Rolnicy	22	28	33	17	39
	Pracujący na własny rach.	18	49	30	3	54
	Bezrobotni	16	45	29	10	19
	Emeryci	19	41	31	9	302
	Renciści	12	26	47	14	35
	Uczniowie i studenci	13	52	28	7	51
	Zajmujący się domem i inni	23	40	26	11	53
Pracuje w:	inst. państw., publicznej	18	44	30	8	153
	spółce właścicieli prywatnych i państwa	14	53	29	4	118
	sekt. pryw. poza rolnict.	20	48	25	7	294
	prywatnym gosp. rolnym	20	29	33	18	44
Dochody na jedną osobę	Do 1999 zł	14	43	35	8	152
	Od 2000 do 2999 zł	15	40	34	11	209
	Od 3000 do 3999 zł	22	46	27	4	156
	Od 4000 do 5999 zł	29	47	19	5	160
	6000 zł i więcej	24	49	22	5	70
	Trudno powiedzieć	13	43	32	12	139
	Odmowa odpowiedzi	17	42	32	10	188
Ocena własnych war. mater.	Złe	10	39	43	8	61
	Średnie	12	44	33	11	348
	Dobre	23	44	26	7	665
Udział w prakt. religijnych	Kilka razy w tygodniu	7	19	59	15	46
	Raz w tygodniu	12	43	35	10	347
	1–2 razy w miesiącu	20	46	27	8	139
	Kilka razy w roku	20	44	27	9	274
	W ogóle nie uczestniczy	27	48	21	4	246
Poglądy polityczne	Lewica	33	48	14	5	220
	Centrum	21	45	25	9	282
	Prawica	11	41	43	4	392
	Trudno powiedzieć	13	41	25	21	146

Tabela 5

		Jak Pan(i) ogólnie ocenia obecną sytuację gospodarczą w Polsce? Czy jest ona:				Liczba osób
		dobra	ani dobra, ani zła	zła	Trudno powiedzieć	
		%	%	%	%	
Ogółem		27	38	30	5	1075
Płeć	Mężczyźni	32	36	28	4	506
	Kobiety	21	41	31	7	569
Wiek	18–24 lata	26	38	27	9	101
	25–34	19	42	35	4	166
	35–44	33	35	26	6	209
	45–54	27	44	25	4	176
	55–64	26	36	36	2	164
	65 lat i więcej	27	37	29	7	259
Miejsce zamieszkania	Wieś	19	39	35	7	442
	Miasto do 19 999	25	43	27	5	154
	20 000 – 99 999	30	39	27	4	209
	100 000 – 499 999	32	38	26	3	152
	500 000 i więcej mieszk.	44	29	23	4	118
Wykształcenie	Podstawowe / gimnazjalne	15	32	43	10	151
	Zasadnicze zawodowe	18	43	32	7	229
	Średnie	29	38	28	4	376
	Wyższe	35	38	24	3	318
Grupa społeczna i zawodowa	Kadra kier., spec. z wyższym wyksz.	41	35	20	4	151
	Średni personel, technicy	29	45	23	3	57
	Pracownicy adm.-biurowi	28	43	28	1	78
	Pracownicy usług	21	36	35	9	90
	Robotnicy wykwalifikowani	23	40	31	6	106
	Robotnicy niewykwalifik.	32	38	28	2	38
	Rolnicy	12	50	33	4	39
	Pracujący na własny rach.	29	31	40		54
	Bezrobotni	19	40	38	3	19
	Emeryci	25	39	30	6	303
	Renciści	15	31	42	13	35
	Uczniowie i studenci	15	41	31	13	51
Zajmujący się domem i inni	29	36	31	3	53	
Pracuje w:	inst. państw., publicznej	28	41	28	3	154
	spółce właścicieli prywatnych i państwa	30	34	33	3	118
	sekt. pryw. poza rolnict.	30	39	26	5	294
	prywatnym gosp. rolnym	15	47	38		44
Dochody na jedną osobę	Do 1999 zł	19	42	34	5	152
	Od 2000 do 2999 zł	22	39	34	5	209
	Od 3000 do 3999 zł	31	38	25	5	156
	Od 4000 do 5999 zł	34	38	27	1	160
	6000 zł i więcej	48	33	17	2	70
	Trudno powiedzieć	22	36	32	10	140
	Odmowa odpowiedzi	23	40	30	7	189
Ocena własnych war. mater.	Złe	14	27	59		61
	Średnie	17	43	34	6	349
	Dobre	33	37	25	5	665
Udział w prakt. religijnych	Kilka razy w tygodniu	22	30	42	6	46
	Raz w tygodniu	20	42	32	5	348
	1–2 razy w miesiącu	24	35	38	3	139
	Kilka razy w roku	31	40	25	5	274
	W ogóle nie uczestniczy	33	36	24	6	246
Poglądy polityczne	Lewica	33	41	22	4	220
	Centrum	31	44	22	3	283
	Prawica	23	35	39	4	392
	Trudno powiedzieć	24	35	29	12	146

Tabela 6

		Czy, Pana(i) zdaniem, w ciągu najbliższego roku sytuacja gospodarcza w Polsce:				Liczba osób
		poprawi się	pozostanie bez zmian	pogorszy się	Trudno powiedzieć	
		%	%	%	%	
Ogółem		21	40	31	8	1074
Płeć	Mężczyźni	22	40	32	6	506
	Kobiety	19	40	31	9	568
Wiek	18–24 lata	18	52	23	6	101
	25–34	18	41	36	5	166
	35–44	20	42	30	7	208
	45–54	22	38	31	8	176
	55–64	21	35	34	9	164
	65 lat i więcej	22	37	31	9	259
Miejsce zamieszkania	Wieś	16	37	35	12	442
	Miasto do 19 999	16	53	27	5	154
	20 000 – 99 999	25	41	26	8	209
	100 000 – 499 999	23	39	35	3	151
	500 000 i więcej mieszk.	34	35	27	3	118
Wykształcenie	Podstawowe / gimnazjalne	13	44	30	14	151
	Zasadnicze zawodowe	16	42	32	10	229
	Średnie	21	40	33	5	376
	Wyższe	27	37	30	6	317
Grupa społeczna i zawodowa	Kadra kier., spec. z wyższym wyksz.	33	37	28	2	150
	Średni personel, technicy	24	42	28	6	57
	Pracownicy adm.-biurowi	15	44	29	13	78
	Pracownicy usług	16	43	33	8	90
	Robotnicy wykwalifikowani	16	42	36	6	106
	Robotnicy niewykwalifik.	19	37	24	20	38
	Rolnicy	14	43	30	12	39
	Pracujący na własny rach.	22	44	35		54
	Bezrobotni	19	41	28	12	19
	Emeryci	22	36	34	9	303
	Renciści	14	35	40	11	35
	Uczniowie i studenci	14	47	30	9	51
Zajmujący się domem i inni	20	49	26	6	53	
Pracuje w:	inst. państw., publicznej	16	42	31	11	153
	spółce właścicieli prywatnych i państwa	23	39	32	7	118
	sekt. pryw. poza rolnict.	23	43	29	5	294
	prywatnym gosp. rolnym	13	45	31	11	44
Dochody na jedną osobę	Do 1999 zł	14	40	37	9	152
	Od 2000 do 2999 zł	19	38	33	10	209
	Od 3000 do 3999 zł	24	42	28	5	156
	Od 4000 do 5999 zł	30	48	20	3	160
	6000 zł i więcej	37	37	23	3	70
	Trudno powiedzieć	17	35	38	10	139
	Odmowa odpowiedzi	15	39	36	11	189
Ocena własnych war. mater.	Złe	13	29	52	6	61
	Średnie	14	43	33	11	348
	Dobre	25	40	29	6	665
Udział w prakt. religijnych	Kilka razy w tygodniu	14	33	46	7	46
	Raz w tygodniu	14	38	39	9	348
	1–2 razy w miesiącu	20	46	26	8	139
	Kilka razy w roku	21	41	30	7	274
	W ogóle nie uczestniczy	31	39	25	6	246
Poglądy polityczne	Lewica	37	37	20	6	220
	Centrum	21	52	21	6	283
	Prawica	15	32	49	5	392
	Trudno powiedzieć	13	42	24	21	146

Tabela 7

		Czy obecnie Panu(i) i Pana(i) rodzinie żyje się:				Liczba osób
		dobrze	ani dobrze, ani źle	źle	Trudno powiedzieć	
		%	%	%	%	
Ogółem		62	31	6	0	1074
Płeć	Mężczyźni	68	28	4	0	505
	Kobiety	57	35	8	0	569
Wiek	18–24 lata	83	16	1		101
	25–34	64	31	4	1	166
	35–44	71	27	3		209
	45–54	66	29	4		176
	55–64	55	33	11	1	163
	65 lat i więcej	46	42	12	0	259
Miejsce zamieszkania	Wieś	56	36	8	0	442
	Miasto do 19 999	64	32	4		153
	20 000 – 99 999	61	30	8	1	209
	100 000 – 499 999	67	27	6		152
	500 000 i więcej mieszk.	75	22	3		118
Wykształcenie	Podstawowe / gimnazjalne	39	45	16		151
	Zasadnicze zawodowe	49	38	12	1	229
	Średnie	64	32	3	0	375
	Wyższe	80	19	1	0	318
Grupa społeczna i zawodowa	Kadra kier., spec. z wyższym wyksz.	84	13	3		151
	Średni personel, technicy	81	19			56
	Pracownicy adm.-biurowi	69	26	4	1	78
	Pracownicy usług	73	24	3		90
	Robotnicy wykwalifikowani	62	34	3	1	106
	Robotnicy niewykwalifik.	59	30	11		38
	Rolnicy	47	41	12		39
	Pracujący na własny rach.	77	21	2		54
	Bezrobotni	55	29	16		19
	Emeryci	44	44	12	1	303
	Renciści	34	58	8		35
	Uczniowie i studenci	75	23	2		51
	Zajmujący się domem i inni	56	39	5		53
	Pracuje w:	inst. państw., publicznej	74	23	2	0
spółce właścicieli prywatnych i państwa		74	23	4		118
sekt. pryw. poza rolnict.		75	22	3	0	294
prywatnym gosp. rolnym		44	45	11		44
Dochody na jedną osobę	Do 1999 zł	42	42	15	1	152
	Od 2000 do 2999 zł	49	42	9		209
	Od 3000 do 3999 zł	67	29	3	1	155
	Od 4000 do 5999 zł	79	20	1		160
	6000 zł i więcej	91	7	3		70
	Trudno powiedzieć	58	33	10		140
	Odmowa odpowiedzi	65	31	4		189
Ocena własnych war. mater.	Złe	8	35	57		61
	Średnie	29	62	8	1	349
	Dobre	84	15	1	0	664
Udział w prakt. religijnych	Kilka razy w tygodniu	52	27	21		46
	Raz w tygodniu	56	38	6		348
	1–2 razy w miesiącu	65	30	4	1	139
	Kilka razy w roku	60	34	6	1	274
	W ogóle nie uczestniczy	73	21	6		245
Poglądy polityczne	Lewica	74	22	4		220
	Centrum	65	30	5		283
	Prawica	57	36	7	0	391
	Trudno powiedzieć	52	33	13	2	146

Tabela 8

		Jak Pan(i) ocenia obecne warunki materialne swojego gospodarstwa domowego? Czy są one:			Liczba osób
		złe	ani dobre, ani złe	dobre	
		%	%	%	
Ogółem		6	32	62	1076
Płeć	Mężczyźni	5	28	67	506
	Kobiety	6	37	57	570
Wiek	18–24 lata	3	16	81	102
	25–34	6	32	62	166
	35–44	5	27	68	209
	45–54	4	30	66	176
	55–64	8	38	55	164
	65 lat i więcej	7	42	51	259
Miejsce zamieszkania	Wieś	6	37	57	443
	Miasto do 19 999	5	31	64	154
	20 000 – 99 999	7	34	59	209
	100 000 – 499 999	5	29	65	152
	500 000 i więcej mieszk.	3	18	79	118
Wykształcenie	Podstawowe / gimnazjalne	13	43	44	151
	Zasadnicze zawodowe	9	39	53	229
	Średnie	5	34	61	376
	Wyższe	1	21	78	320
Grupa społeczna i zawodowa	Kadra kier., spec. z wyższym wyksz.	2	17	81	151
	Średni personel, technicy	3	26	71	57
	Pracownicy adm.-biurowi	5	26	69	78
	Pracownicy usług	8	27	65	90
	Robotnicy wykwalifikowani	2	38	60	106
	Robotnicy niewykwalifik.	14	31	56	38
	Rolnicy	13	40	47	39
	Pracujący na własny rach.	2	27	71	54
	Bezrobotni	15	38	47	19
	Emeryci	7	42	51	303
	Renciści	7	49	44	35
	Uczniowie i studenci	2	19	80	52
	Zajmujący się domem i inni	9	37	54	53
Pracuje w:	inst. państw., publicznej	2	23	75	154
	spółce właścicieli prywatnych i państwa	4	27	69	118
	sekt. pryw. poza rolnict.	4	27	69	294
	prywatnym gosp. rolnym	14	40	46	44
Dochody na jedną osobę	Do 1999 zł	17	41	42	152
	Od 2000 do 2999 zł	5	49	45	209
	Od 3000 do 3999 zł	4	32	64	156
	Od 4000 do 5999 zł	1	16	83	160
	6000 zł i więcej	3	10	87	70
	Trudno powiedzieć	6	32	62	140
	Odmowa odpowiedzi	3	31	66	190
Ocena własnych war. mater.	Złe	100			61
	Średnie		100		349
	Dobre			100	666
Udział w prakt. religijnych	Kilka razy w tygodniu	17	23	60	46
	Raz w tygodniu	4	38	58	348
	1–2 razy w miesiącu	2	35	63	139
	Kilka razy w roku	6	33	61	274
	W ogóle nie uczestniczy	7	22	70	246
Poglądy polityczne	Lewica	4	26	69	220
	Centrum	4	30	66	283
	Prawica	5	36	59	392
	Trudno powiedzieć	10	36	54	146

Tabela 9

		Jak Pan(i) sądzi, czy za rok Panu(i) i Pana(i) rodzinie będzie się żyło:				Liczba osób
		lepiej	tak samo jak obecnie	gorzej	Trudno powiedzieć	
		%	%	%	%	
Ogółem		19	48	23	10	1075
Płeć	Mężczyźni	21	46	23	10	506
	Kobiety	17	50	23	10	569
Wiek	18–24 lata	34	57	7	1	101
	25–34	31	41	21	6	166
	35–44	19	53	22	6	209
	45–54	17	50	19	13	176
	55–64	14	50	24	13	164
	65 lat i więcej	10	42	35	14	259
Miejsce zamieszkania	Wieś	18	44	24	15	442
	Miasto do 19 999	21	45	25	9	154
	20 000 – 99 999	16	54	22	7	209
	100 000 – 499 999	21	49	28	3	152
	500 000 i więcej mieszk.	24	56	16	3	118
Wykształcenie	Podstawowe / gimnazjalne	21	34	30	14	151
	Zasadnicze zawodowe	11	44	29	16	229
	Średnie	17	53	23	7	376
	Wyższe	26	52	16	6	318
Grupa społeczna i zawodowa	Kadra kier., spec. z wyższym wyksz.	28	54	14	4	151
	Średni personel, technicy	28	42	19	11	57
	Pracownicy adm.-biurowi	20	55	17	8	78
	Pracownicy usług	22	49	21	8	90
	Robotnicy wykwalifikowani	21	49	19	11	106
	Robotnicy niewykwalifik.	24	36	27	14	38
	Rolnicy	9	52	22	17	39
	Pracujący na własny rach.	26	53	16	5	54
	Bezrobotni	27	43	15	14	19
	Emeryci	10	43	34	13	303
	Renciści	11	18	56	15	35
	Uczniowie i studenci	22	73	5		51
	Pracuje w:	Zajmujący się domem i inni	23	52	17	8
inst. państw., publicznej		19	49	19	13	154
spółce właścicieli prywatnych i państwa		26	51	17	6	118
sekt. pryw. poza rolnict.		25	52	17	6	294
prywatnym gosp. rolnym		8	51	24	17	44
Dochody na jedną osobę	Do 1999 zł	15	40	35	10	152
	Od 2000 do 2999 zł	16	42	31	11	209
	Od 3000 do 3999 zł	23	47	24	6	156
	Od 4000 do 5999 zł	26	60	9	5	160
	6000 zł i więcej	31	52	16	1	70
	Trudno powiedzieć	19	50	18	14	140
	Odmowa odpowiedzi	13	48	24	14	189
Ocena własnych war. mater.	Złe	13	21	64	2	61
	Średnie	11	42	32	14	349
	Dobre	24	54	15	8	665
Udział w prakt. religijnych	Kilka razy w tygodniu	23	29	44	4	46
	Raz w tygodniu	16	45	27	12	348
	1–2 razy w miesiącu	14	49	26	11	139
	Kilka razy w roku	19	50	22	9	274
	W ogóle nie uczestniczy	27	52	15	6	246
Poglądy polityczne	Lewica	25	54	13	8	220
	Centrum	20	54	17	10	283
	Prawica	16	41	35	8	392
	Trudno powiedzieć	16	49	22	13	146

Tabela 10

		Jak Pan(i) sądzi, czy w ciągu najbliższego roku warunki materialne Pana(i) gospodarstwa domowego:			Liczba osób
		pogorszą się	pozostaną bez zmian	poprawią się	
		%	%	%	
Ogółem		20	60	20	1076
Płeć	Mężczyźni	20	57	24	506
	Kobiety	19	64	17	570
Wiek	18–24 lata	8	53	40	102
	25–34	12	53	35	166
	35–44	17	62	22	209
	45–54	16	68	16	176
	55–64	26	60	13	164
	65 lat i więcej	30	62	9	259
Miejsce zamieszkania	Wieś	18	64	19	443
	Miasto do 19 999	21	58	22	154
	20 000 – 99 999	25	58	17	209
	100 000 – 499 999	23	54	23	152
	500 000 i więcej mieszk.	9	64	27	118
Wykształcenie	Podstawowe / gimnazjalne	23	56	21	151
	Zasadnicze zawodowe	24	60	16	229
	Średnie	20	62	18	376
	Wyższe	14	61	25	320
Grupa społeczna i zawodowa	Kadra kier., spec. z wyższym wyksz.	12	56	32	151
	Średni personel, technicy	14	63	24	57
	Pracownicy adm.-biurowi	17	59	23	78
	Pracownicy usług	17	59	24	90
	Robotnicy wykwalifikowani	19	58	23	106
	Robotnicy niewykwalifik.	30	51	19	38
	Rolnicy	18	65	17	39
	Pracujący na własny rach.	7	69	24	54
	Bezrobotni	11	56	33	19
	Emeryci	30	62	9	303
	Renciści	31	63	6	35
	Uczniowie i studenci	6	65	29	52
	Zajmujący się domem i inni	14	62	24	53
Pracuje w:	inst. państw., publicznej	16	59	25	154
	spółce właścicieli prywatnych i państwa	17	59	24	118
	sekt. pryw. poza rolnict.	14	59	27	294
	prywatnym gosp. rolnym	18	64	18	44
Dochody na jedną osobę	Do 1999 zł	23	61	15	152
	Od 2000 do 2999 zł	30	55	15	209
	Od 3000 do 3999 zł	21	57	22	156
	Od 4000 do 5999 zł	8	67	25	160
	6000 zł i więcej	13	50	37	70
	Trudno powiedzieć	16	66	18	140
	Odmowa odpowiedzi	18	62	19	190
Ocena własnych war. mater.	Złe	56	31	13	61
	Średnie	27	61	12	349
	Dobre	12	63	25	666
Udział w prakt. religijnych	Kilka razy w tygodniu	44	43	13	46
	Raz w tygodniu	24	63	13	348
	1–2 razy w miesiącu	18	62	20	139
	Kilka razy w roku	17	62	21	274
	W ogóle nie uczestniczy	13	56	31	246
Poglądy polityczne	Lewica	13	61	26	220
	Centrum	13	66	22	283
	Prawica	29	54	17	392
	Trudno powiedzieć	18	63	19	146