

Stosunek do rządu w lipcu

Znak jakości przyznany CBOS przez
Organizację Firm Badania Opinii i Rynku na rok 2024



Fundacja Centrum Badania Opinii Społecznej
ul. Świętojerska 5/7, 00-236 Warszawa
e-mail: sekretariat@cbos.pl; info@cbos.pl
<http://www.cbos.pl>
(48 22) 629 35 69

W lipcu¹ odnotowaliśmy wyraźne pogorszenie ocen rządu. Generalnie we wszystkich wymiarach przeważają opinie negatywne. Jednak wydaje się, że nadal utrzymuje się pewien kredyt zaufania wobec gabinetu Donalda Tuska, bowiem najmniejszą przewagę ocen krytycznych nad głosami akceptacji obserwujemy w wymiarze *stricte* politycznym – ogólnego poparcia dla rządu.

POPARCIE DLA RZĄDU

Po dwóch miesiącach wyrównanych ocen w lipcu trochę więcej Polaków określiło się jako przeciwnicy obecnego rządu niż jako jego zwolennicy. Obecnie zwolennikami rządu Donalda Tuska jest jedna trzecia ankietowanych (33%), jako jego przeciwnicy deklaruje się dwie piąte respondentów (40%). Niespełna jedna czwarta badanych zachowuje wobec obecnego gabinetu stosunek obojętny (24%). W ciągu ostatniego miesiąca akceptacja dla rządu spadła – z jednej strony wzrósł odsetek jego przeciwników (o 4 punkty procentowe), z drugiej – obniżyła się liczba jego zwolenników (o 3 punkty), a także osób deklarujących obojętność (spadek o 2 punkty).

TABELA 1

Stosunek do rządu	Wskazania respondentów według terminów badań													
	rząd Mateusza Morawieckiego							rząd Donalda Tuska						
	2023							2024						
	V	VI	VII	VIII	IX	X	XI	I	II	III	IV	V	VI	VII
w procentach														
Zwolennicy	30	30	30	34	32	33	32	39	41	37	35	37	36	33
Przeciwnicy	46	47	47	37	42	44	44	39	34	38	37	37	36	40
Obojętni	21	21	20	25	23	19	21	19	22	22	25	24	26	24
Trudno powiedzieć	3	2	2	4	3	4	3	3	3	3	2	2	3	3

¹ Badanie „Aktualne problemy i wydarzenia” (411) przeprowadzono w ramach procedury mixed-mode na reprezentatywnej imiennej próbie pełnoletnich mieszkańców Polski, wylosowanej z rejestru PESEL.

Każdy respondent wybierał samodzielnie jedną z metod:

– wywiad bezpośredni z udziałem ankietera (metoda CAPI),

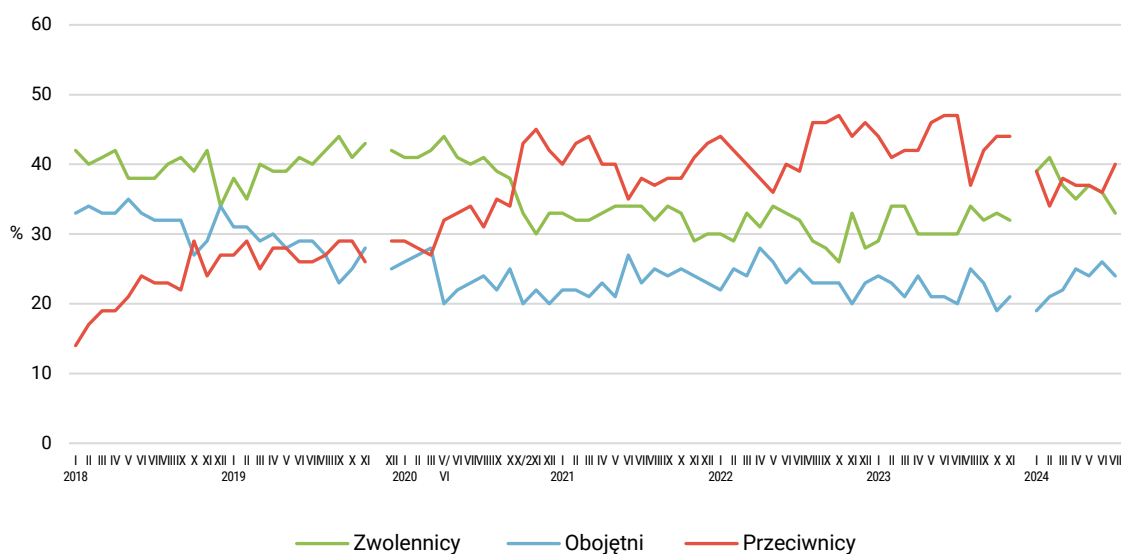
– wywiad telefoniczny po skontaktowaniu się z ankieterem CBOS (CATI) – dane kontaktowe respondent otrzymywał w liście zapowiadnym od CBOS,

– samodzielne wypełnienie ankiety internetowej (CAWI), do której dostęp był możliwy na podstawie loginu i hasła przekazanego respondentowi w liście zapowiadnym od CBOS.

We wszystkich trzech przypadkach ankieta miała taki sam zestaw pytań oraz strukturę. Badanie zrealizowano w dniach od 4 do 14 lipca 2024 roku na próbie liczącej 1076 osób (w tym: 61,9% metodą CAPI, 23,0% – CATI i 15,1% – CAWI).

CBOS realizuje badania statutowe w ramach opisanej wyżej procedury od maja 2020 roku, w każdym przypadku podając proporcję wywiadów bezpośrednich, telefonicznych i internetowych.

RYS. 1. Stosunek do rządu



Od stycznia 2018 do listopada 2019 roku wskazania dotyczyły pierwszego rządu Mateusza Morawieckiego, od grudnia 2019 do listopada 2023 roku dotyczyły drugiego rządu Mateusza Morawieckiego, od stycznia 2024 roku wskazania dotyczą rządu Donalda Tuska. Pominięto odpowiedzi „Trudno powiedzieć”

Zwolennikami obecnego rządu są najczęściej respondenci o lewicowych poglądach politycznych (60%) oraz – w mniejszym stopniu – osoby deklarujące poglądy centrowe (39%). Częściej popierają go również osoby nieuczestniczące w praktykach religijnych (48%). Ważnym kryterium poparcia dla rządzącego gabinetu jest deklarowany poziom dochodów oraz poczucie satysfakcji z własnych warunków materialnych. Generalnie zarówno dochody, jak i poziom satysfakcji z warunków materialnych życia są wprost proporcjonalne do poparcia dla rządu – im są wyższe, tym większa akceptacja dla obecnie rządzących. Rząd najczęściej popierają wyborcy o wyższych dochodach – 6000 zł lub więcej na osobę w rodzinie (59%) oraz zarabiający od 4000 zł do 5999 zł *per capita* (49%). Ponadto zdecydowanie częściej niż inni zwolennikami rządu Donalda Tuska są mieszkańcy dużych miast – największych aglomeracji (52%), a także tych nieco mniejszych, liczących od 100 000 do 499 999 mieszkańców (46%). Wielu zwolenników znajduje on także wśród osób z wyższym wykształceniem (49%). Poparcie to jest tym wyższe, im wyższy jest poziom wykształcenia. Jeśli chodzi o wiek, to nieco więcej zwolenników rządu rejestrujemy wśród osób w średnim wieku – od 35 do 54 lat (39%).

Natomiast najwięcej przeciwników rządu spotykamy wśród osób o prawicowych poglądach politycznych (69%), a także często biorących udział w praktykach religijnych (68% – kilka razy w tygodniu, 51% – raz w tygodniu). Są to grupy wyróżniające się najbardziej negatywnym stosunkiem do obecnego gabinetu. Ponadto relatywnie częściej przeciwników rządu znajdujemy wśród osób najmniej zarabiających i niezadowolonych z materialnego poziomu swego życia (zob. tabela aneksowa 1). Przeciwnikami rządu częściej niż inni są osoby najmniej wykształcone – z wykształceniem podstawowym lub gimnazjalnym oraz zasadniczym zawodowym, mieszkające na wsi, a jeśli chodzi o wiek – najstarsi respondenci (powyżej 64 roku życia) oraz mające od 25 do 34 lat.

W grupach społeczno-zawodowych pod względem poparcia dla rządu wyróżniają się przedstawiciele kadry kierowniczej i specjaliści z wyższym wykształceniem (54%) oraz średni personel i technicy (45%). Natomiast przeciwnikami rządzącego gabinetu częściej niż pozostali są rolnicy i emeryci (po 47%), a także robotnicy wykwalifikowani (46%).

Do zwolenników obecnego rządu zalicza się zdecydowana większość elektoratu Koalicji Obywatelskiej (88%) oraz dwie trzecie sympatyków Lewicy (65%). W przypadku tej drugiej partii nie jest to jednak sytuacja jednoznaczna, bowiem więcej niż co piąty zwolennik Lewicy (22%) deklaruje, że jest przeciwnikiem rządu. Co interesujące, w lipcu wśród wyborców Trzeciej Drogi zwolennicy rządu Donalda Tuska nie stanowią większości – ponad jedna trzecia elektoratu tej partii ma do rządu, który tworzą, stosunek obojętny (36%) lub wręcz jest jego przeciwnikiem (13%). Jednoznaczne poparcie deklaruje 47% zwolenników Trzeciej Drogi. Najwięcej przeciwników obecnego gabinetu znajdujemy wśród osób, które w wyborach parlamentarnych głosowałyby na Prawo i Sprawiedliwość (84%). Również w elektoracie Konfederacji WiN większość (68%) zalicza się do przeciwników obecnego rządu.

TABELA 2

Na kandydata której partii/ugrupowania głosował(a)by Pan(i) w wyborach do Sejmu?	Jak określił(a)by Pan(i) swój stosunek do rządu Donalda Tuska? Czy jest Pan(i) jego:			
	zwolennikiem	przeciwnikiem	Czy też Pana(i) stosunek do rządu Donalda Tuska jest obojętny	Trudno powiedzieć
	w procentach			
Koalicja Obywatelska	88	1	9	2
Lewica*	65	22	13	0
Trzecia Droga	47	13	36	4
Konfederacja Wolność i Niepodległość	8	68	23	1
Prawo i Sprawiedliwość	4	84	12	0

* Uwaga, niewielka liczebność zwolenników tego ugrupowania w badanej próbie

OCENA WYNIKÓW DZIAŁALNOŚCI RZĄDU

W bieżącym roku jedynie w lutym lekko przeważała akceptacja dla działań podejmowanych przez rząd Donalda Tuska. W pozostałych miesiącach więcej było krytycznych ocen jego pracy. Jednak w lipcu przewaga głosów krytycznych okazała się najwyższa w tym roku. W tym miesiącu negatywne zdanie o efektach pracy rządzącego gabinetu ma prawie połowa ankietowanych (49%), natomiast o 10 punktów procentowych mniej, czyli niespełna dwie piąte (39%) mówi pozytywnie o jego dokonaniach. W stosunku do czerwca o 3 punkty procentowe obniżył się odsetek Polaków pozytywnie oceniających wyniki dotychczasowej działalności urzędującego gabinetu, jednocześnie o 5 punktów wzrósł odsetek

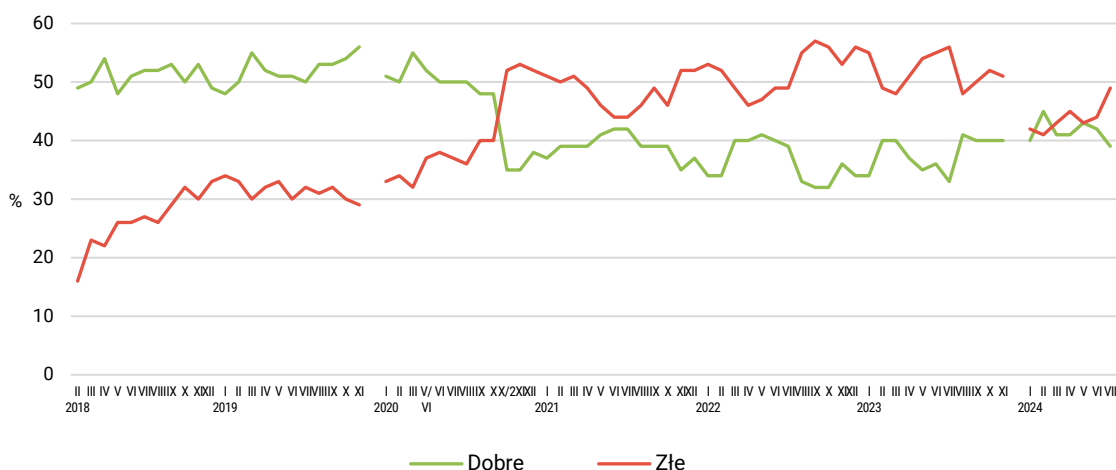
osób mających na ten temat przeciwne zdanie. Odsetek badanych, którzy nie podejmują się oceny pracy rządu, pozostaje zbliżony do tego z poprzednich miesięcy (13%, spadek o 1 punkt procentowy).

TABELA 3

Jak by Pan(i) ocenił(a) wyniki działalności rządu premiera Donalda Tuska od czasu objęcia przezeń władzy?	Wskazania respondentów według terminów badań													
	rząd Mateusza Morawieckiego							rząd Donalda Tuska						
	2023							2024						
	V	VI	VII	VIII	IX	X	XI	I	II	III	IV	V	VI	VII
	w procentach													
Dobrze	35	36	33	41	40	40	40	40	45	41	41	43	42	39
Źle	54	55	56	48	50	52	51	42	41	43	45	43	44	49
Trudno powiedzieć	11	9	11	11	9	8	9	18	14	16	14	14	14	13

CBOS

RYS. 2. Oceny wyników działalności rządu



Od lutego 2018 do listopada 2019 roku wskazania dotyczyły pierwszego rządu Mateusza Morawieckiego, od stycznia 2020 do listopada 2023 roku dotyczyły drugiego rządu Mateusza Morawieckiego, od stycznia 2024 roku wskazania dotyczą rządu Donalda Tuska. Pominęto odpowiedzi „Trudno powiedzieć”

Pozytywną opinię o dotychczasowej pracy rządu w większości wyrażają osoby o lewicowych poglądach politycznych (67%), mieszkające w aglomeracjach mających co najmniej 500 000 mieszkańców (58%), osiągające wysokie, choć nie najwyższe dochody na osobę w rodzinie, od 4000 zł do 5999 zł (57%), nieuczestniczące w praktykach religijnych (55%), a w grupach społeczno-zawodowych – średni personel i technicy (54%) oraz kadra kierownicza i specjaliści z wyższym wykształceniem (53%). Natomiast najbardziej krytycznie na efekty pracy rządu patrzą osoby o prawicowych poglądach politycznych (73%), często uczestniczące w praktykach religijnych (częściej niż raz w tygodniu – 71%, raz w tygodniu – 60%, 1–2 razy miesiącu – 54%), negatywnie oceniające warunki materialne swojego życia (64%) i najmniej zarabiające (zob. tabelę aneksową 2). Nieco bardziej krytyczny stosunek do wyników pracy rządu mają ponadto osoby najmniej wykształcone (z wykształceniem co najwyżej zasadniczym zawodowym), mieszkające na wsi, mające od 25 do 34 lat oraz najstarsi respondenci,

powyżej 64 roku życia. W grupach społeczno-zawodowych tę krytyczną ocenę częściej niż pozostali podzielają robotnicy wykwalifikowani (54%), emeryci (55%) i rolnicy (60%).

Wśród zwolenników poszczególnych ugrupowań politycznych dotychczasowe wyniki działalności obecnego rządu najkorzystniej postrzegają wyborcy KO – 89% z nich ocenia je pozytywnie. Również zwolennicy pozostałych partii tworzących koalicję rządową oceniają je zdecydowanie pozytywnie – w elektoratach Lewicy i Trzeciej Drogi odsetek ten wynosi ponad dwie trzecie (po 67%). Zwolennicy PiS oraz Konfederacji WiN w zdecydowanej większości negatywnie oceniają dotychczasowe wyniki działalności rządu Donalda Tuska (odpowiednio: 89% i 82%).

TABELA 4

Na kandydata której partii/ugrupowania głosował(a)by Pan(i) w wyborach do Sejmu?	Jak by Pan(i) ocenił(a) wyniki działalności rządu premiera Donalda Tuska od czasu objęcia przezeń władzy?		
	Dobrze	Źle	Trudno powiedzieć
	w procentach		
Koalicja Obywatelska	89	5	6
Lewica*	67	23	11
Trzecia Droga	67	25	7
Konfederacja Wolność i Niepodległość	10	82	8
Prawo i Sprawiedliwość	5	89	7

* Uwaga, niewielka liczebność zwolenników tego ugrupowania w badanej próbie

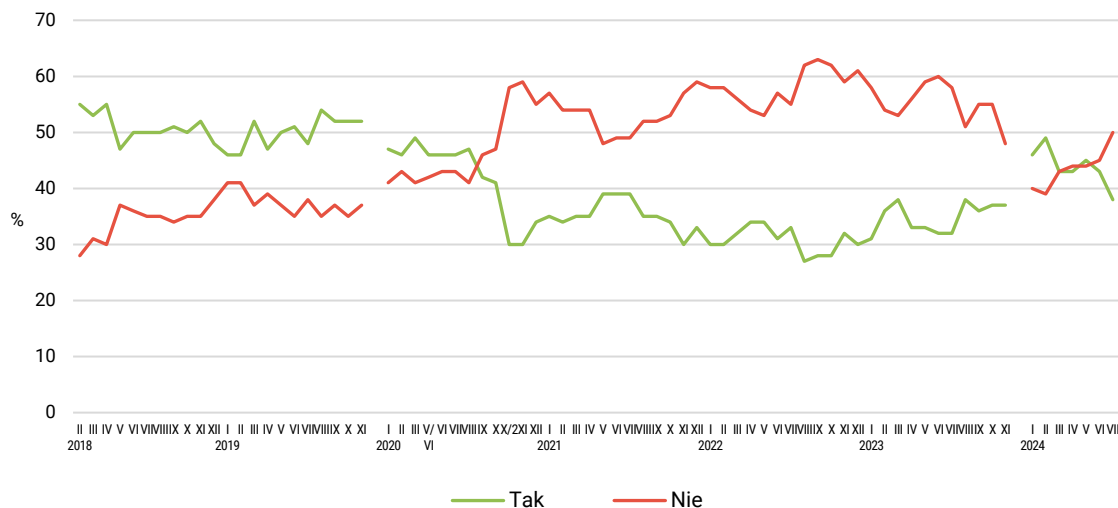
OPINIE O POLITYCE GOSPODARCZEJ RZĄDU

Połowa dorosłych Polaków wyraża opinię, że polityka rządu nie stwarza szans na poprawę sytuacji gospodarczej w kraju (50%), natomiast z optymizmem na perspektywy gospodarcze patrzy 38% badanych. Co dziewiąty nie ma zdania na ten temat. W tym miesiącu w wymiarze gospodarczym zmiany *in minus* są w ogólnym bilansie najbardziej wyraziste – oceny pozytywne obniżyły się o 5 punktów procentowych i o tyle samo wzrosły oceny negatywne.

TABELA 5

Czy, Pana(i) zdaniem, polityka obecnego rządu stwarza szanse poprawy sytuacji gospodarczej ?	Wskazania respondentów według terminów badań													
	rząd Mateusza Morawieckiego							rząd Donalda Tuska						
	2023							2024						
	V	VI	VII	VIII	IX	X	XI	I	II	III	IV	V	VI	VII
w procentach														
Tak	33	32	32	38	36	37	37	46	49	43	43	45	43	38
Nie	59	60	58	51	55	55	48	40	39	43	44	44	45	50
Trudno powiedzieć	8	8	9	11	10	8	15	14	12	14	13	11	12	11

RYS. 3. Czy, Pana(i) zdaniem, polityka obecnego rządu stwarza szanse poprawy sytuacji gospodarczej?



Od lutego 2018 do listopada 2019 roku wskazania dotyczyły pierwszego rządu Mateusza Morawieckiego, od stycznia 2020 do listopada 2023 roku dotyczyły drugiego rządu Mateusza Morawieckiego, od stycznia 2024 roku wskazania dotyczą rządu Donalda Tuska. Pominęto odpowiedzi „Trudno powiedzieć”

Większe nadzieje na poprawę sytuacji gospodarczej w wyniku działań rządu wyrażają osoby o lewicowych poglądach politycznych (65%), zarabiające co najmniej 4000 zł na osobę w rodzinie (od 4000 zł do 5999 zł *per capita* – 60%, 6000 zł i więcej – 56%), mieszkające w największych miastach, liczących pół miliona i więcej mieszkańców (57%), a w grupach społeczno-zawodowych – kadra kierownicza i specjaliści z wyższym wykształceniem (53%) oraz średni personel i technicy (52%). Natomiast pesymistami w tym zakresie częściej niż pozostali są osoby o poglądach prawicowych (72%), często biorące udział w praktykach religijnych (kilka razy w tygodniu – 69%, raz w tygodniu – 65%), negatywnie oceniające swoją sytuację materialną (69%) i deklarujące najniższe dochody na osobę w rodzinie (do 1999 zł – 64%), a w grupach społeczno-zawodowych – rolnicy (65%) oraz – co warto zaznaczyć – z jednej strony osoby pracujące na własny rachunek, a z drugiej – bezrobotni (po 64%), a także renciści (60%) – zob. tabelę aneksową 3.

W elektoratach partyjnych pozytywnie o polityce gospodarczej rządu wyrażają się w wyraźnej większości wyborcy KO (83%), Lewicy (72%) oraz Trzeciej Drogi (63%), chociaż jednocześnie w tym ostatnim elektoracie prawie jedna trzecia ocenia ją krytycznie (30%). Natomiast jednoznacznie negatywne zdanie w tej kwestii mają zwolennicy PiS (88%) oraz Konfederacji WiN (79%).

TABELA 6

Na kandydata której partii/ugrupowania głosował(a)by Pan(i) w wyborach do Sejmu?	Czy, Pana(i) zdaniem, polityka obecnego rządu stwarza szanse poprawy sytuacji gospodarczej?		
	Tak	Nie	Trudno powiedzieć
	w procentach		
Koalicja Obywatelska	83	11	6
Lewica*	72	17	12
Trzecia Droga	63	30	7
Konfederacja Wolność i Niepodległość	14	79	7
Prawo i Sprawiedliwość	7	88	5

* Uwaga, niewielka liczebność zwolenników tego ugrupowania w badanej próbie

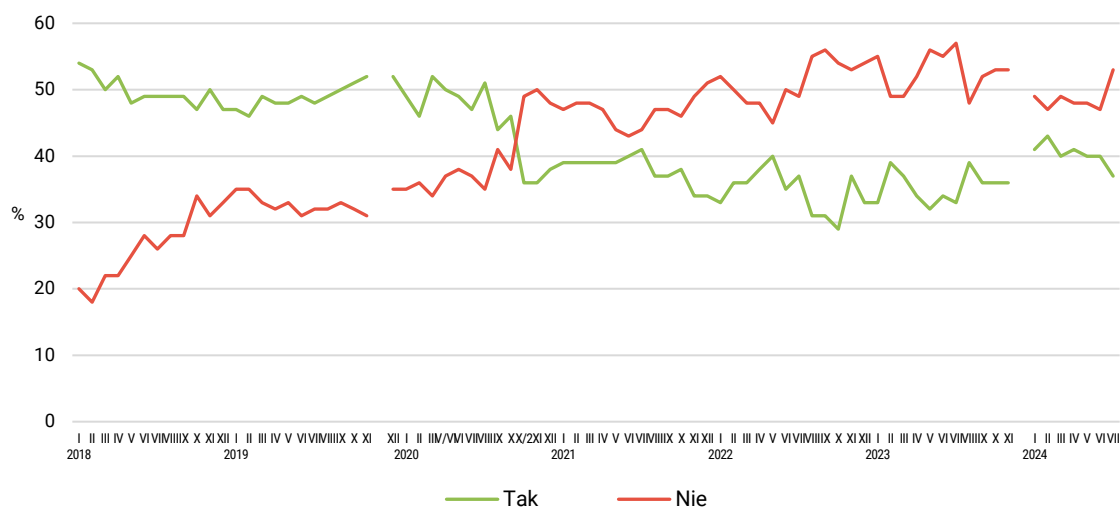
SPOŁECZNY ODBIÓR DZIAŁALNOŚCI PREMIERA

W ciągu ostatniego miesiąca relatywnie najbardziej zwiększył się odsetek badanych niezadowolonych z faktu, że na czele rządu stoi Donald Tusk – obecnie wynosi on 53%. Natomiast zadowolenie z Donalda Tuska jako szefa rządu deklaruje niespełna dwie piąte badanych (37%). W porównaniu z czerwcem udział głosów krytycznych wzrósł o 6 punktów procentowych, zaś liczba głosów aprobaty spadła o 3 punkty. Są to najgorsze oceny premiera Tuska od początku obecnej kadencji Sejmu.

TABELA 7

Czy jest Pan(i) zadowolony(a) z tego, że na czele rządu stoi Donald Tusk?	Wskazania respondentów według terminów badań													
	premier Mateusz Morawiecki							premier Donald Tusk						
	2023							2024						
	V	VI	VII	VIII	IX	X	XI	I	II	III	IV	V	VI	VII
w procentach														
Tak	32	34	33	39	36	36	36	41	43	40	41	40	40	37
Nie	56	55	57	48	52	53	53	49	47	49	48	48	47	53
Trudno powiedzieć	13	11	11	13	12	11	11	10	10	11	11	12	13	10

RYS. 4. Czy jest Pan(i) zadowolony(a) z tego, że na czele rządu stoi Donald Tusk?



Od stycznia 2018 do listopada 2019 roku wskazania dotyczyły pierwszego rządu Mateusza Morawieckiego, od grudnia 2019 do listopada 2023 roku dotyczyły drugiego rządu Mateusza Morawieckiego, od stycznia 2024 roku wskazania dotyczą rządu Donalda Tuska. Pominęto odpowiedzi „Trudno powiedzieć”

Stosunek badanych do premiera jest powiązany ze stosunkiem do rządu, a także z ocenami wyników jego działalności oraz polityki gospodarczej, dlatego podlega podobnym zależnościom społeczno-demograficznym. Zadowolenie z faktu, że na czele rządu stoi Donald Tusk, deklarują najczęściej osoby o lewicowych poglądach politycznych (65%), mieszkające w największych miastach (500 000 i więcej mieszkańców – 59%), osiągające wysokie dochody – powyżej 4000 zł na osobę w rodzinie (od 4000 zł do 5999 zł *per capita* – 56%, 6000 zł i więcej – 55%), nieuczestniczące w praktykach religijnych (55%) i legitymujące się wyższym wykształceniem (51%). W grupach społeczno-zawodowych najbardziej pozytywnie o premierze wypowiadają się przedstawiciele kadry kierowniczej i specjaliści z wyższym wykształceniem (56%) oraz średni personel i technicy (46%).

Natomiast najbardziej krytycznie o premierze Tusku wyrażają się respondenci o prawicowych poglądach politycznych (79%) i często biorący udział w praktykach religijnych (kilka razy w tygodniu – 78%, raz w tygodniu – 66%, 1–2 razy w miesiącu – 64%). Ponadto negatywnie osobę premiera postrzegają badani najgorzej sytuowani pod względem materialnym (o dochodach *per capita* do 1999 zł – 67% i od 2000 zł do 2999 zł – 60%) oraz uznający swoją sytuację materialną za złą (67%), ale także oceniający ją jako średnią (60%). Negatywnie oceniają premiera częściej niż inni respondenci z wykształceniem zasadniczym zawodowym (65%) oraz podstawowym lub gimnazjalnym (63%), mieszkający na wsi (63%), mający od 25 do 34 lat (60%) – zob. tabelę aneksową 4.

Donalda Tuska na stanowisku szefa rządu w zdecydowanie największym stopniu akceptują wyborcy KO (90%). W nieco mniejszym stopniu są z niego zadowoleni sympatycy pozostałych partii tworzących koalicję rządową – Lewicy (69%) i Trzeciej Drogi (59%). Natomiast aktualnego premiera

jednoznacznie nie akceptują wyborcy PiS (95% ocen negatywnych) oraz – tylko minimalnie mniej – zwolennicy Konfederacji WiN (88%).

TABELA 8

Na kandydata której partii/ugrupowania głosował(a)by Pan(i) w wyborach do Sejmu?	Czy jest Pan(i) zadowolony(a) z tego, że na czele rządu stoi Donald Tusk?		
	Tak	Nie	Trudno powiedzieć
w procentach			
Koalicja Obywatelska	90	6	4
Lewica*	69	21	10
Trzecia Droga	59	27	14
Konfederacja Wolność i Niepodległość	10	88	2
Prawo i Sprawiedliwość	4	95	1

* Uwaga, niewielka liczebność zwolenników tego ugrupowania w badanej próbie

Pierwszy miesiąc wakacji okazał się niekorzystny dla rządu. Po krótkotrwałej stabilizacji opinii obecnie urzędujący gabinet ma więcej przeciwników niż zwolenników. W lipcu przewaga krytycznych ocen pracy rządu okazała się najwyższa w tym roku. Nie budzą optymizmu także perspektywy gospodarcze – połowa dorosłych Polaków uważa, że polityka rządu nie stwarza szans na poprawę sytuacji gospodarczej w kraju, przeciwnego zdania są niespełna dwie piąte badanych. Wzrosła również dysproporcja w ocenach premiera Donalda Tuska – wyraźnie zwiększyła się przewaga głosów niezadowolonych z tego, że piastuje on stanowisko premiera.

Opracował

Krzysztof Pankowski

TABELA 1

		Jak określił(a)by Pan(i) swój stosunek do rządu Donalda Tuska? Czy jest Pan(i) jego:				Liczba osób
		zwolennikiem	przeciwnikiem	Czy też Pana(i) stosunek do rządu Donalda Tuska jest obojętny	Trudno powiedzieć	
		%	%	%	%	
Ogółem		33	40	24	3	1059
Płeć	Mężczyźni	34	42	23	2	502
	Kobiety	32	39	25	4	557
Wiek	18–24 lata	16	38	41	5	98
	25–34	27	45	22	6	161
	35–44	39	35	24	2	207
	45–54	39	39	22		176
	55–64	34	38	25	3	160
	65 lat i więcej	33	45	19	2	258
Miejsce zamieszkania	Wieś	21	47	28	4	437
	Miasto do 19 999	32	38	26	4	154
	20 000 – 99 999	38	39	20	3	205
	100 000 – 499 999	46	38	16	1	148
	500 000 i więcej mieszk.	52	24	22	1	115
Wykształcenie	Podstawowe / gimnazjalne	17	48	29	5	150
	Zasadnicze zawodowe	22	45	29	3	227
	Średnie	32	40	25	3	370
	Wyższe	49	33	17	2	311
Grupa społeczna i zawodowa	Kadra kier., spec. z wyższym wyksz.	54	29	16	1	149
	Średni personel, technicy	45	35	20		55
	Pracownicy adm.-biurowi	37	34	26	3	75
	Pracownicy usług	30	34	32	4	86
	Robotnicy wykwalifikowani	26	46	24	4	106
	Robotnicy niewykwalifik.	30	37	29	5	38
	Rolnicy	5	47	36	11	39
	Pracujący na własny rach.	30	44	26		53
	Bezrobotni	16	39	45		19
	Emeryci	31	47	21	1	302
	Renciści	29	42	18	11	35
	Uczniowie i studenci	22	35	33	11	49
	Zajmujący się domem i inni	31	42	25	2	53
	Pracuje w:	inst. państw., publicznej	38	38	23	1
spółce właścicieli prywatnych i państwa		32	41	24	3	117
sekt. pryw. poza rolnict.		39	33	25	3	286
prywatnym gosp. rolnym		7	50	36	7	44
Dochody na jedną osobę	Do 1999 zł	26	46	26	2	152
	Od 2000 do 2999 zł	26	47	24	3	208
	Od 3000 do 3999 zł	39	38	21	1	156
	Od 4000 do 5999 zł	49	25	24	2	156
	6000 zł i więcej	59	31	11		70
	Trudno powiedzieć	19	48	24	10	135
	Odmowa odpowiedzi	27	41	30	2	184
Ocena własnych war. mater.	Złe	29	48	23		61
	Średnie	25	45	25	5	344
	Dobre	38	37	23	2	654
Udział w prakt. religijnych	Kilka razy w tygodniu	13	68	16	3	45
	Raz w tygodniu	20	51	26	3	344
	1–2 razy w miesiącu	33	44	20	3	138
	Kilka razy w roku	38	38	21	3	270
	W ogóle nie uczestniczy	48	22	27	2	244
Poglądy polityczne	Lewica	60	15	23	2	217
	Centrum	39	26	34	1	282
	Prawica	19	69	11	1	389
	Trudno powiedzieć	21	31	38	10	143

TABELA 2

		Jak by Pan(i) ocenił(a) wyniki działalności rządu premiera Donalda Tuska od czasu objęcia przezeń władzy?			Liczba osób
		Dobrze	Źle	Trudno powiedzieć	
		%	%	%	
Ogółem		39	49	13	1060
Płeć	Mężczyźni	40	51	9	503
	Kobiety	38	46	15	558
Wiek	18–24 lata	35	46	19	99
	25–34	27	56	17	161
	35–44	40	43	16	206
	45–54	45	44	11	176
	55–64	42	46	12	161
	65 lat i więcej	41	54	6	257
Miejsce zamieszkania	Wieś	30	56	14	435
	Miasto do 19 999	35	47	18	154
	20 000 – 99 999	46	47	7	205
	100 000 – 499 999	45	44	11	151
	500 000 i więcej mieszk.	58	32	10	115
Wykształcenie	Podstawowe / gimnazjalne	30	57	13	149
	Zasadnicze zawodowe	32	54	14	226
	Średnie	39	50	10	372
	Wyższe	47	39	14	313
Grupa społeczna i zawodowa	Kadra kier., spec. z wyższym wyksz.	53	33	15	149
	Średni personel, technicy	54	44	2	56
	Pracownicy adm.-biurowi	40	44	15	78
	Pracownicy usług	31	49	20	87
	Robotnicy wykwalifikowani	34	54	11	106
	Robotnicy niewykwalifik.	40	47	13	38
	Rolnicy	10	60	30	39
	Pracujący na własny rach.	36	53	11	53
	Bezrobotni	35	51	15	18
	Emeryci	38	55	7	301
	Renciści	39	50	11	35
	Uczniowie i studenci	35	40	25	50
	Zajmujący się domem i inni	36	50	14	51
	Pracuje w:	inst. państw., publicznej	44	43	13
spółce właścicieli prywatnych i państwa		38	46	16	118
sekt. pryw. poza rolnict.		43	45	12	287
prywatnym gosp. rolnym		14	61	26	44
Dochody na jedną osobę	Do 1999 zł	29	58	13	150
	Od 2000 do 2999 zł	35	57	8	209
	Od 3000 do 3999 zł	47	44	9	155
	Od 4000 do 5999 zł	57	34	9	158
	6000 zł i więcej	49	41	10	70
	Trudno powiedzieć	28	52	20	137
	Odmowa odpowiedzi	32	48	20	182
Ocena własnych war. mater.	Źle	18	64	18	60
	Średnie	31	56	13	343
	Dobre	45	43	12	657
Udział w prakt. religijnych	Kilka razy w tygodniu	17	71	12	46
	Raz w tygodniu	28	60	11	345
	1–2 razy w miesiącu	38	54	8	139
	Kilka razy w roku	41	46	13	270
	W ogóle nie uczestniczy	55	30	15	244
Poglądy polityczne	Lewica	67	24	9	217
	Centrum	48	40	13	281
	Prawica	20	73	8	391
	Trudno powiedzieć	31	42	26	144

TABELA 3

		Czy, Pana(i) zdaniem, polityka obecnego rządu stwarza szansę poprawy sytuacji gospodarczej?			Liczba osób
		Tak	Nie	Trudno powiedzieć	
		%	%	%	
Ogółem		38	50	11	1070
Płeć	Mężczyźni	40	50	10	504
	Kobiety	37	50	13	566
Wiek	18–24 lata	46	40	14	101
	25–34	33	57	11	164
	35–44	40	49	11	208
	45–54	39	49	12	176
	55–64	39	54	6	162
	65 lat i więcej	36	50	14	259
Miejsce zamieszkania	Wieś	31	57	13	440
	Miasto do 19 999	39	50	11	154
	20 000 – 99 999	41	48	11	208
	100 000 – 499 999	42	50	7	151
	500 000 i więcej mieszk.	57	31	12	117
Wykształcenie	Podstawowe / gimnazjalne	32	52	16	150
	Zasadnicze zawodowe	30	58	12	229
	Średnie	38	51	11	376
	Wyższe	48	42	10	315
Grupa społeczna i zawodowa	Kadra kier., spec. z wyższym wyksz.	53	37	10	150
	Średni personel, technicy	52	43	5	56
	Pracownicy adm.-biurowi	41	45	14	78
	Pracownicy usług	32	47	21	90
	Robotnicy wykwalifikowani	36	54	10	106
	Robotnicy niewykwalifik.	40	55	5	38
	Rolnicy	24	65	11	39
	Pracujący na własny rach.	34	64	3	53
	Bezrobotni	30	64	6	18
	Emeryci	34	54	12	303
	Renciści	24	60	16	35
	Uczniowie i studenci	42	42	17	51
	Zajmujący się domem i inni	43	49	8	53
	Pracuje w:	inst. państw., publicznej	43	48	9
spółce właścicieli prywatnych i państwa		39	48	14	118
sekt. pryw. poza rolnict.		43	46	11	292
prywatnym gosp. rolnym		26	65	10	44
Dochody na jedną osobę	Do 1999 zł	26	64	10	152
	Od 2000 do 2999 zł	34	58	7	209
	Od 3000 do 3999 zł	39	49	11	156
	Od 4000 do 5999 zł	60	32	9	159
	6000 zł i więcej	56	34	10	70
	Trudno powiedzieć	29	52	19	139
	Odmowa odpowiedzi	34	52	14	186
Ocena własnych war. mater.	Złe	25	69	6	60
	Średnie	27	58	16	346
	Dobre	46	45	10	665
Udział w prakt. religijnych	Kilka razy w tygodniu	17	69	14	46
	Raz w tygodniu	27	65	8	348
	1–2 razy w miesiącu	38	53	10	139
	Kilka razy w roku	40	46	14	274
	W ogóle nie uczestniczy	56	31	13	246
Poglądy polityczne	Lewica	65	27	8	219
	Centrum	47	44	8	281
	Prawica	22	72	6	392
	Trudno powiedzieć	28	41	32	146

TABELA 4

		Czy jest Pan(i) zadowolony(a) z tego, że na czele rządu stoi Donald Tusk?			Liczba osób
		Tak %	Nie %	Trudno powiedzieć %	
Ogółem		37	53	10	1059
Płeć	Mężczyźni	38	54	9	500
	Kobiety	36	52	12	559
Wiek	18–24 lata	25	52	23	100
	25–34	29	60	11	160
	35–44	40	48	12	207
	45–54	42	50	8	176
	55–64	36	53	11	159
	65 lat i więcej	39	55	5	258
Miejsce zamieszkania	Wieś	24	63	13	438
	Miasto do 19 999	40	50	10	154
	20 000 – 99 999	43	48	8	203
	100 000 – 499 999	45	47	8	149
	500 000 i więcej mieszk.	59	34	7	115
Wykształcenie	Podstawowe / gimnazjalne	27	63	10	149
	Zasadnicze zawodowe	26	65	9	227
	Średnie	35	52	13	373
	Wyższe	51	41	9	310
Grupa społeczna i zawodowa	Kadra kier., spec. z wyższym wyksz.	56	35	9	147
	Średni personel, technicy	46	44	10	55
	Pracownicy adm.-biurowi	35	46	19	76
	Pracownicy usług	36	51	13	87
	Robotnicy wykwalifikowani	29	58	13	106
	Robotnicy niewykwalifik.	34	61	5	38
	Rolnicy	5	88	7	39
	Pracujący na własny rach.	33	61	6	52
	Bezrobotni	28	62	9	18
	Emeryci	37	58	6	302
	Renciści	41	47	12	35
	Uczniowie i studenci	31	47	22	51
	Zajmujący się domem i inni	29	54	17	53
	Pracuje w:	inst. państw., publicznej	40	48	11
spółce właścicieli prywatnych i państwa		38	52	10	117
sekt. pryw. poza rolnict.		42	46	13	286
prywatnym gosp. rolnym		7	87	7	44
Dochody na jedną osobę	Do 1999 zł	26	67	7	150
	Od 2000 do 2999 zł	32	60	8	208
	Od 3000 do 3999 zł	42	49	8	155
	Od 4000 do 5999 zł	56	36	7	157
	6000 zł i więcej	55	36	9	70
	Trudno powiedzieć	26	54	20	138
	Odmowa odpowiedzi	30	56	13	181
Ocena własnych war. mater.	Złe	25	67	8	60
	Średnie	29	60	11	342
	Dobre	42	48	10	657
Udział w prakt. religijnych	Kilka razy w tygodniu	11	78	11	45
	Raz w tygodniu	26	66	7	345
	1–2 razy w miesiącu	31	64	4	136
	Kilka razy w roku	41	47	12	274
	W ogóle nie uczestniczy	55	32	14	242
Poglądy polityczne	Lewica	65	23	12	217
	Centrum	47	43	9	280
	Prawica	18	79	3	390
	Trudno powiedzieć	27	49	24	144