

Stosunek do rządu w drugiej połowie sierpnia

Znak jakości przyznany CBOS przez
Organizację Firm Badania Opinii i Rynku na rok 2024



Fundacja Centrum Badania Opinii Społecznej
ul. Świętojerska 5/7, 00-236 Warszawa
e-mail: sekretariat@cbos.pl; info@cbos.pl
<http://www.cbos.pl>
(48 22) 629 35 69

W sierpniu¹ po raz kolejny pogorszyły się opinie na temat rządzącego gabinetu. Ogólnie we wszystkich wymiarach ocen zmalały odsetki głosów pozytywnych, natomiast wzrosła liczba osób niemających sprecyzowanej opinii. Oceny krytyczne pozostały praktycznie na niezmiennym poziomie.

POPARCIE DLA RZĄDU

Nadal względnie najlepiej wyglądają deklaracje *stricte* polityczne, dotyczące ogólnego poparcia dla gabinetu Donalda Tuska. Obecnie zwolennikami rządu pozostaje niespełna jedna trzecia dorosłych Polaków (32%, spadek o 1 punkt procentowy), zaś przeciwnikami – dwie piąte (40%, bez zmian). Jedna czwarta badanych deklaruje wobec rządu obojętność (25%, wzrost o 1 punkt). W stosunku do przeciętnej ocen z pierwszego półrocza tego roku (zwolennicy – 37,5%, przeciwnicy – 36,8%) obserwujemy zmniejszenie się poparcia dla urzędującego gabinetu – przeszło pięciopunktowy spadek liczby zwolenników i ponad trzypunktowy wzrost odsetka jego przeciwników.

TABELA 1

Stosunek do rządu	Wskazania respondentów według terminów badań													
	rząd Mateusza Morawieckiego						rząd Donalda Tuska							
	2023						2024							
	VI	VII	VIII	IX	X	XI	I	II	III	IV	V	VI	VII	VIII
w procentach														
Zwolennicy	30	30	34	32	33	32	39	41	37	35	37	36	33	32
Przeciwnicy	47	47	37	42	44	44	39	34	38	37	37	36	40	40
Obojętni	21	20	25	23	19	21	19	22	22	25	24	26	24	25
Trudno powiedzieć	2	2	4	3	4	3	3	3	3	2	2	3	3	3

¹ Badanie „Aktualne problemy i wydarzenia” (412) przeprowadzono w ramach procedury mixed-mode na reprezentatywnej imiennej próbie pełnoletnich mieszkańców Polski, wylosowanej z rejestru PESEL.

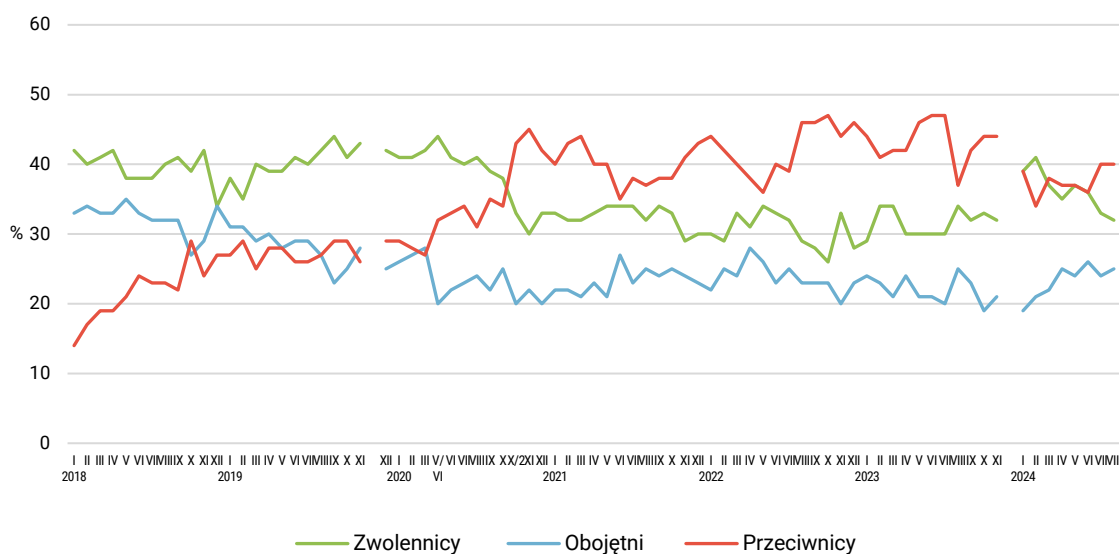
Każdy respondent wybierał samodzielnie jedną z metod:

- wywiad bezpośredni z udziałem ankietera (metoda CAPI),
- wywiad telefoniczny po skontaktowaniu się z ankieterem CBOS (CATI) – dane kontaktowe respondent otrzymywał w liście zapowiednim od CBOS,
- samodzielne wypełnienie ankiety internetowej (CAWI), do której dostęp był możliwy na podstawie loginu i hasła przekazanego respondentowi w liście zapowiednim od CBOS.

We wszystkich trzech przypadkach ankieta miała taki sam zestaw pytań oraz strukturę. Badanie zrealizowano w dniach od 14 do 25 sierpnia 2024 roku na próbie liczącej 939 osób (w tym: 66,7% metodą CAPI, 20,3% – CATI i 13,0% – CAWI).

CBOS realizuje badania statutowe w ramach opisanej wyżej procedury od maja 2020 roku, w każdym przypadku podając proporcję wywiadów bezpośrednich, telefonicznych i internetowych.

RYS. 1. Stosunek do rządu



Od stycznia 2018 do listopada 2019 roku wskazania dotyczyły pierwszego rządu Mateusza Morawieckiego, od grudnia 2019 do listopada 2023 roku dotyczyły drugiego rządu Mateusza Morawieckiego, od stycznia 2024 roku wskazania dotyczą rządu Donalda Tuska. Pominęto odpowiedzi „Trudno powiedzieć”

W sierpniu najważniejszym kryterium, od którego zależne jest poparcie dla rządzącego gabinetu, okazał się deklarowany poziom dochodów. Generalnie zarówno dochody, jak i poziom satysfakcji z warunków materialnych życia są wprost proporcjonalne do poparcia dla rządu – im są wyższe, tym większa jego akceptacja. Rząd najczęściej popierają wyborcy o najwyższych dochodach – 6000 zł lub więcej na osobę w rodzinie (69%) oraz badani, który osiągnęli od 4000 zł do 5999 zł *per capita* (48%). Drugim wyraźnie różnicującym czynnikiem są deklarowane poglądy polityczne – zwolennikami urzędującego gabinetu są najczęściej respondenci o lewicowych poglądach politycznych (64%) oraz – rzadziej – o centrowych (39%). Poparcie dla rządu jest także wprost proporcjonalne do poziomu wykształcenia, najczęściej jego zwolennikami są osoby z wyższym wykształceniem (50%), najrzadziej – z podstawowym (16%). Im większa miejscowość zamieszkania, tym wyższe poparcie dla obecnego gabinetu – wśród mieszkańców największych aglomeracji popiera go prawie połowa badanych (48%), wśród osób mieszkających na wsi tylko niespełna jedna czwarta (23%). Sympatię dla rządu różnicuje także wyraźnie stosunek do praktyk religijnych – do grona jego zwolenników zalicza się ponad połowa nieuczestniczących w praktykach religijnych (53%). Jeśli chodzi o wiek, to w sierpniu rząd miał najmniej zwolenników wśród najmłodszych respondentów (20%), zaś najwięcej wśród osób w wieku przed- i okołiemerytalnym – od 54 do 64 lat (36%).

Najwięcej przeciwników gabinetu Donalda Tuska spotykamy wśród osób o prawicowych poglądach politycznych (71%), a także często biorących udział w praktykach religijnych (67% – kilka razy w tygodniu, 56% – raz w tygodniu). Są to grupy wyróżniające się najbardziej negatywnym stosunkiem do obecnego gabinetu. Ponadto relatywnie liczniejszych przeciwników rządu spotykamy wśród osób niezadowolonych z własnych warunków materialnych (61%) i uzyskujących najniższe

dochody (do 1999 zł na osobę w rodzinie – 49%, od 2000 zł do 2999 zł – 51%). Zdeklarowanymi przeciwnikami rządu częściej niż inni są osoby z wykształceniem zasadniczym zawodowym (51%), a jeśli chodzi o wiek – najstarsi respondenci, powyżej 64 roku życia (46%).

W grupach społeczno-zawodowych jako zwolennicy określają się najczęściej przedstawiciele kadry kierowniczej i specjaliści z wyższym wykształceniem (54%) oraz – rzadziej – osoby pracujące na własny rachunek (44%). Natomiast przeciwnikami rządzącego gabinetu częściej niż pozostali są przedstawiciele średniego personelu i technicy (60%), renciści (56%), osoby bezrobotne (49%), rolnicy (48%) oraz robotnicy wykwalifikowani (47%).

Do zwolenników obecnego rządu zalicza się zdecydowana większość elektoratu Koalicji Obywatelskiej (91%) oraz prawie trzy czwarte sympatyków Lewicy (73%). Co interesujące, już drugi miesiąc z rządu wśród wyborców Trzeciej Drogi zwolennicy rządu Donalda Tuska nie stanowią większości – ponad jedna trzecia elektoratu tej partii ma do rządu, który współtworzy, stosunek obojętny (37%) lub wręcz jest jego przeciwnikiem (18%), jednoznacznie popiera go 45% elektoratu Trzeciej Drogi. Najwięcej przeciwników urzędującego gabinetu znajdujemy wśród osób, które w wyborach parlamentarnych głosowałyby na Prawo i Sprawiedliwość (86%) lub na Konfederację WiN (73%). W porównaniu z lipcem obserwujemy niewielki wzrost konsolidacji wokół rządu elektoratu KO i Lewicy, a z drugiej strony – wzrost niechęci do rządzących wśród wyborców Konfederacji.

TABELA 2

Na kandydata której partii/ugrupowania głosował(a)by Pan(i) w wyborach do Sejmu?	Jak określił(a)by Pan(i) swój stosunek do rządu Donalda Tuska? Czy jest Pan(i) jego:			
	zwolennikiem	przeciwnikiem	czy też Pana(i) stosunek do rządu Donalda Tuska jest obojętny	Trudno powiedzieć
	w procentach			
Koalicja Obywatelska	91	0	8	1
Lewica	73	11	16	0
Trzecia Droga	45	18	37	0
Konfederacja Wolność i Niepodległość	8	73	14	5
Prawo i Sprawiedliwość	2	86	11	1

OCENA WYNIKÓW DZIAŁALNOŚCI RZĄDU

W stosunku do lipca oceny działalności rządu pogorszyły się w relatywnie największym stopniu. Negatywne zdanie o pracy urzędującego gabinetu ma połowa ankietowanych (50%, wzrost o 1 punkt procentowy), natomiast pozytywnie jego działalność ocenia ponad jedna trzecia (34%, spadek o 5 punktów). Więcej osób niż poprzednio nie ma sprecyzowanej opinii na temat pracy rządu (16%, wzrost o 3 punkty). W porównaniu z pierwszą połową roku obecnie pozytywna ocena działań

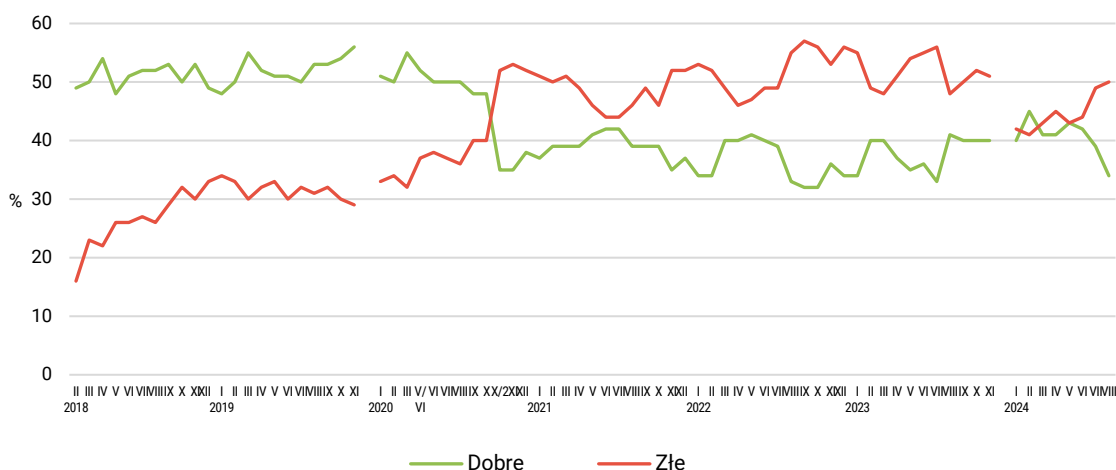
pojęmowanych przez rząd jest o 8 punktów procentowych niższa niż średnia z okresu styczeń–czerwiec (średnia 42%), zaś oceny negatywne są wyższe o 7 punktów (średnia 43%).

TABELA 3

Jak by Pan(i) ocenił(a) wyniki działalności rządu premiera Donalda Tuska od czasu objęcia przezeń władzy?	Wskazania respondentów według terminów badań													
	rząd Mateusza Morawieckiego						rząd Donalda Tuska							
	2023						2024							
	VI	VII	VIII	IX	X	XI	I	II	III	IV	V	VI	VII	VIII
	w procentach													
Dobrze	36	33	41	40	40	40	40	45	41	41	43	42	39	34
Źle	55	56	48	50	52	51	42	41	43	45	43	44	49	50
Trudno powiedzieć	9	11	11	9	8	9	18	14	16	14	14	14	13	16

CBOS

RYS. 2. Oceny wyników działalności rządu



Od lutego 2018 do listopada 2019 roku wskazania dotyczyły pierwszego rządu Mateusza Morawieckiego, od stycznia 2020 do listopada 2023 roku dotyczyły drugiego rządu Mateusza Morawieckiego, od stycznia 2024 roku wskazania dotyczą rządu Donalda Tuska. Pominęto odpowiedź „Trudno powiedzieć”

Pozytywną opinię o dotychczasowej pracy rządu w większości wyrażają osoby o lewicowych poglądach politycznych (67%), osiągające wysokie dochody na osobę w rodzinie (od 4000 zł do 5999 zł – 50%, 6000 zł i więcej – 62%), nieuczestniczące w praktykach religijnych (52%), posiadające wyższe wykształcenie (51%), a w grupach społeczno-zawodowych – kadra kierownicza i specjaliści z wyższym wykształceniem (56%). Natomiast najbardziej krytycznie na efekty pracy rządu patrzą osoby o prawicowych poglądach politycznych (78%) oraz nieumiejące ich sprecyzować (54%), często uczestniczące w praktykach religijnych (częściej niż raz w tygodniu – 82%, raz w tygodniu – 64%), negatywnie oceniające warunki materialne swojego życia (76%) i uzyskujące najniższe dochody. Nieco bardziej krytyczny stosunek do wyników pracy rządu mają ponadto osoby z wykształceniem co najwyżej w średnim, mieszkające na wsi, będące w wieku 18–24 lata. W grupach społeczno-

-zawodowych tę krytyczną ocenę częściej niż pozostali podzielają rolnicy, średni personel i technicy oraz osoby bezrobotne (po 62%), a także uczniowie i studenci (60%).

Wśród zwolenników poszczególnych ugrupowań politycznych dotychczasową działalność obecnego rządu najlepiej postrzegają wyborcy Koalicji Obywatelskiej – 88% z nich ocenia je pozytywnie. Również zwolennicy pozostałych partii tworzących koalicję rządową postrzegają je zdecydowanie pozytywnie – w elektoratach Lewicy i Trzeciej Drogi odsetek ten wynosi prawie dwie trzecie (po 65%). Natomiast zwolennicy Prawa i Sprawiedliwości oraz Konfederacji WiN w zdecydowanej większości negatywnie oceniają dotychczasowe wyniki działalności rządu Donalda Tuska (odpowiednio: 89% i 78%).

TABELA 4

Na kandydata której partii/ugrupowania głosował(a)by Pan(i) w wyborach do Sejmu?	Jak by Pan(i) ocenił(a) wyniki działalności rządu premiera Donalda Tuska od czasu objęcia przezeń władzy?		
	Dobrze	Źle	Trudno powiedzieć
	w procentach		
Koalicja Obywatelska	88	6	6
Lewica	65	23	13
Trzecia Droga	65	25	10
Konfederacja Wolność i Niepodległość	12	78	10
Prawo i Sprawiedliwość	2	89	9

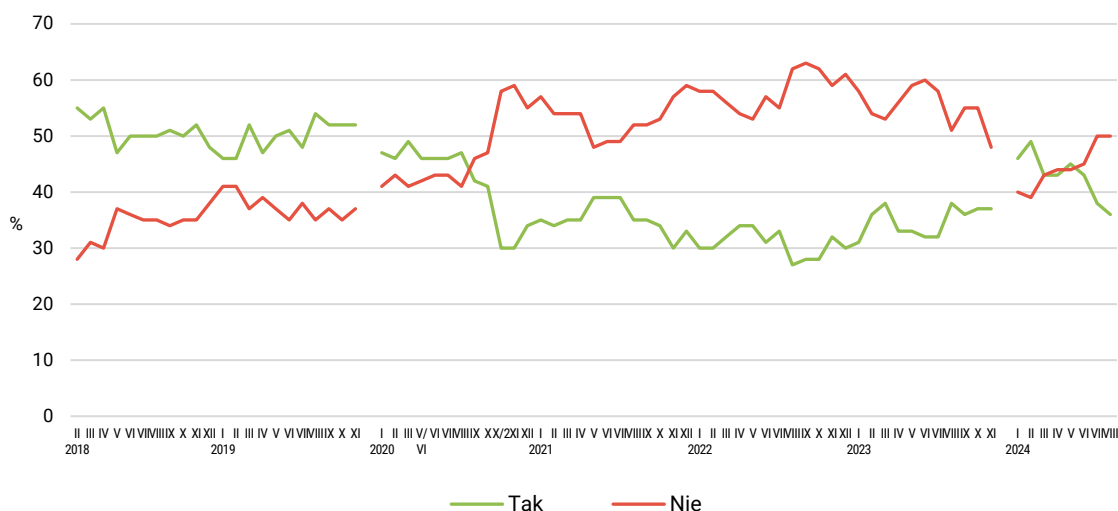
OPINIE O POLITYCE GOSPODARCZEJ RZĄDU

Podobnie jak w lipcu połowa dorosłych Polaków uważa, że polityka rządu nie stwarza szans na poprawę sytuacji gospodarczej (50%, bez zmian), natomiast odmienne zdanie na ten temat wyraża 36% badanych (o 2 punkty mniej niż w poprzednio). Również w tym przypadku wzrósł odsetek odpowiedzi „Trudno powiedzieć” (14%, wzrost o 3 punkty). W porównaniu ze średnimi ocenami z pierwszego półrocza notujemy spadek odsetka optymistów, jeśli chodzi o politykę gospodarczą rządu o przeszło 8 punktów procentowych (średnia z okresu styczeń–czerwiec wynosi 44,8%) oraz wzrost liczby pesymistów o ponad 7 punktów (średnia 42,5%).

TABELA 5

Czy, Pana(i) zdaniem, polityka obecnego rządu stwarza szanse poprawy sytuacji gospodarczej ?	Wskazania respondentów według terminów badań													
	rząd Mateusza Morawieckiego						rząd Donalda Tuska							
	2023						2024							
	VI	VII	VIII	IX	X	XI	I	II	III	IV	V	VI	VII	VIII
w procentach														
Tak	32	32	38	36	37	37	46	49	43	43	45	43	38	36
Nie	60	58	51	55	55	48	40	39	43	44	44	45	50	50
Trudno powiedzieć	8	9	11	10	8	15	14	12	14	13	11	12	11	14

RYS. 3. Czy, Pana(i) zdaniem, polityka obecnego rządu stwarza szanse poprawy sytuacji gospodarczej?



Od lutego 2018 do listopada 2019 roku wskazania dotyczyły pierwszego rządu Mateusza Morawieckiego, od stycznia 2020 do listopada 2023 roku dotyczyły drugiego rządu Mateusza Morawieckiego, od stycznia 2024 roku wskazania dotyczą rządu Donalda Tuska. Pominięto odpowiedzi „Trudno powiedzieć”

Przekonanie, że polityka obecnego rządu stwarza szanse poprawy gospodarczej, częściej wyrażają osoby o lewicowych poglądach politycznych (64%), nieuczestniczące w praktykach religijnych (56%), osiągające dochody 4000 zł na osobę w rodzinie (od 4000 zł do 5999 zł *per capita* – 48%, 6000 zł i więcej – 65%), posiadające wyższe wykształcenie (53%), mieszkające w największych miastach, liczących co najmniej pół miliona mieszkańców (50%). W grupach społeczno-zawodowych największymi optymistami są przedstawiciele kadry kierowniczej i specjaliści z wyższym wykształceniem (53%) oraz osoby pracujące na własny rachunek (47%). Natomiast do pesymistów w zakresie oceny perspektyw gospodarczych zaliczają się częściej niż pozostali osoby o prawicowych poglądach politycznych (75%), często biorące udział w praktykach religijnych (kilka razy w tygodniu – 82%, raz w tygodniu – 62%), negatywnie oceniające swoją sytuację materialną (70%), a w grupach społeczno-zawodowych – rolnicy (76%) oraz osoby bezrobotne (po 66%), średni personel i technicy (63%), a także robotnicy wykwalifikowani (59%).

W elektoratach partyjnych pozytywne zdanie o perspektywach gospodarczych mają w zdecydowanej większości wyborcy KO (87%), Lewicy (73%) oraz Trzeciej Drogi (63%). Natomiast jednoznacznie negatywnie o polityce gospodarczej obecnego gabinetu wypowiadają się zwolennicy Prawa i Sprawiedliwości (90%) oraz Konfederacji WiN (74%).

TABELA 6

Na kandydata której partii/ugrupowania głosował(a)by Pan(i) w wyborach do Sejmu?	Czy, Pana(i) zdaniem, polityka obecnego rządu stwarza szanse poprawy sytuacji gospodarczej?		
	Tak	Nie	Trudno powiedzieć
	w procentach		
Koalicja Obywatelska	87	9	4
Lewica	73	15	12
Trzecia Droga	63	22	15
Konfederacja Wolność i Niepodległość	14	74	13
Prawo i Sprawiedliwość	4	90	6

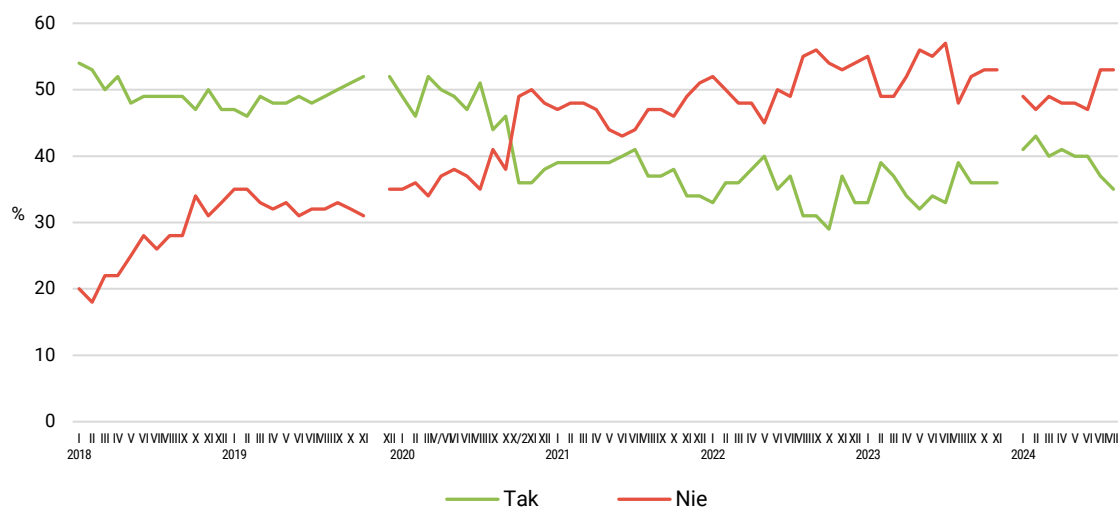
SPOŁECZNY ODBIÓR DZIAŁALNOŚCI PREMIERA

Po raz drugi z rządu obniżyła się akceptacja dla Donalda Tuska jako premiera. Ponad jedna trzecia badanych jest zadowolona z faktu, że sprawuje on funkcję szefa rządu (35%, spadek o 2 punkty), zaś ponad połowa dorosłych Polaków – tak jak w lipcu – ma przeciwne zdanie (53%, bez zmian). Również w tym przypadku wzrósł odsetek osób niemających jednoznacznej opinii o premierze (13%, wzrost o 3 punkty). Rozpatrując sierpniowe zmiany w dłuższym okresie, można powiedzieć, że w porównaniu do przeciętnych notowań z pierwszej połowy roku akceptacja dla Donalda Tuska jako szefa rządu (średnia 40,8%) obniżyła się o ponad 5 punktów procentowych, a z drugiej strony o 5 punktów (średnia 48%) wzrósł krytycyzm.

TABELA 7

Czy jest Pan(i) zadowolony(a) z tego, że na czele rządu stoi Donald Tusk?	Wskazania respondentów według terminów badań													
	premier Mateusz Morawiecki							premier Donald Tusk						
	2023							2024						
	VI	VII	VIII	IX	X	XI	I	II	III	IV	V	VI	VII	VIII
	w procentach													
Tak	34	33	39	36	36	36	41	43	40	41	40	40	37	35
Nie	55	57	48	52	53	53	49	47	49	48	48	47	53	53
Trudno powiedzieć	11	11	13	12	11	11	10	10	11	11	12	13	10	13

RYS. 4. Czy jest Pan(i) zadowolony(a) z tego, że na czele rządu stoi Donald Tusk?



Od stycznia 2018 do listopada 2019 roku wskazania dotyczyły pierwszego rządu Mateusza Morawieckiego, od grudnia 2019 do listopada 2023 roku dotyczyły drugiego rządu Mateusza Morawieckiego, od stycznia 2024 roku wskazania dotyczą rządu Donalda Tuska. Pominęto odpowiedzi „Trudno powiedzieć”

Stosunek badanych do osoby premiera jest powiązany z ich stosunkiem do rządu, a także z ocenami wyników jego działalności oraz polityki gospodarczej, dlatego podlega podobnym zależnościom społeczno-demograficznym. Zadowolony z faktu, że na czele rządu stoi Donald Tusk, deklarują najczęściej osoby o lewicowych poglądach politycznych (68%), osiągające wysokie dochody – co najmniej 4000 zł na osobę w rodzinie (od 4000 zł do 5999 zł *per capita* – 52%, 6000 zł i więcej – 64%), nieuczestniczące w praktykach religijnych (58%), legitymujące się wyższym wykształceniem (54%) oraz mieszkające w największych miastach (500 000 i więcej mieszkańców – 45%). W grupach społeczno-zawodowych najbardziej pozytywnie o premierze wypowiadają się przedstawiciele kadry kierowniczej i specjalistów z wyższym wykształceniem (58%) oraz osoby pracujące na własny rachunek (45%).

Natomiast krytycznie o premierze Tusku wyrażają się najczęściej respondenci o prawicowych poglądach politycznych (80%) i często biorący udział w praktykach religijnych (kilka razy w tygodniu – 87%, raz w tygodniu – 66%). Ponadto negatywnie osobę premiera postrzegają badani uznający swoją sytuację materialną za złą (77%) lub średnią (60%) i deklarujący najniższe dochody na osobę w rodzinie (o dochodach *per capita* do 1999 zł – 66% i od 2000 zł do 2999 zł – 63%). Częściej niż pozostali krytycznie oceniają go respondenci z wykształceniem zasadniczym zawodowym (63%) oraz podstawowym lub gimnazjalnym (61%) i mieszkający na wsi (61%). W grupach społeczno-zawodowych najbardziej negatywnie postrzegają premiera rolnicy (66%) oraz pracownicy usług i robotnicy wykwalifikowani (po 62%).

Donalda Tuska jak szefa rządu w zdecydowanie największym stopniu akceptują wyborcy KO (93%). W nieco mniejszym są z niego zadowoleni sympatycy pozostałych partii tworzących koalicję rządową

– Lewicy (75%), a zwłaszcza Trzeciej Drogi (56%). Natomiast jednoznacznie nie akceptują go wyborcy PiS (96% ocen negatywnych) oraz – tylko w nieco mniejszym stopniu – zwolennicy Konfederacji WiN (79%).

TABELA 8

Na kandydata której partii/ugrupowania głosował(a)by Pan(i) w wyborach do Sejmu?	Czy jest Pan(i) zadowolony(a) z tego, że na czele rządu stoi Donald Tusk?		
	Tak	Nie	Trudno powiedzieć
	w procentach		
Koalicja Obywatelska	93	5	3
Lewica	75	22	3
Trzecia Droga	56	31	13
Konfederacja Wolność i Niepodległość	9	79	12
Prawo i Sprawiedliwość	2	96	2

Oba wakacyjne miesiące okazały się niekorzystne, jeśli chodzi o postrzeganie rządu Donalda Tuska. Po lipcowym spadku akceptacji dla rządzącego gabinetu w sierpniu przewaga przeciwników utrzymała się. Po dwóch miesiącach równowagi (maj – czerwiec) obecnie rząd popiera niespełna jedna trzecia dorosłych Polaków, zaś jego przeciwnikami jest dwie piąte badanych. Lipcowa przewaga krytycznych ocen pracy rządu w sierpniu pogłębiła się i ponownie jest najwyższa w tym roku. Negatywne zdanie o pracy urzędującego gabinetu ma połowa ankietowanych, pozytywnie ocenia ją ponad jedna trzecia. Nie budzą optymizmu także perspektywy gospodarcze – aktualnie, tak jak w lipcu, połowa dorosłych Polaków uważa, że polityka rządu nie stwarza szans na poprawę sytuacji gospodarczej w kraju, minimalnie zmniejszył się odsetek optymistów w tym względzie. Po raz drugi z rządu obniżyła się także akceptacja dla Donalda Tuska jako premiera.

Analizując obecne wyniki w dłuższym okresie, można powiedzieć, że w porównaniu ze średnimi ocenami rządu z pierwszej połowy roku wyraźnemu pogorszeniu uległy wszystkie aspekty ocen. W największym stopniu obniżyły się oceny wyników działalności rządu oraz jego polityki gospodarczej, w relatywnie mniejszym – zadowolenie z premiera oraz polityczne poparcie dla urzędującego gabinetu.

Opracował

Krzysztof Pankowski

TABELA 1

		Jak określił(a)by Pan(i) swój stosunek do rządu Donalda Tuska? Czy jest Pan(i) jego:				Liczba osób
		zwolennikiem	przeciwnikiem	Czy też Pana(i) stosunek do rządu Donalda Tuska jest obojętny	Trudno powiedzieć	
		%	%	%	%	
Ogółem		32	40	25	3	922
Płeć	Mężczyźni	31	41	25	3	437
	Kobiety	32	40	25	3	486
Wiek	18–24 lata	20	40	35	5	89
	25–34	32	37	27	5	142
	35–44	31	35	32	3	181
	45–54	34	40	23	3	149
	55–64	36	43	19	2	138
	65 lat i więcej	32	46	19	3	223
Miejsce zamieszkania	Wieś	23	43	29	5	380
	Miasto do 19 999	27	39	32	2	132
	20 000 – 99 999	36	37	24	3	179
	100 000 – 499 999	43	40	17	1	131
	500 000 i więcej mieszk.	48	37	11	3	101
Wykształcenie	Podstawowe / gimnazjalne	16	39	35	10	132
	Zasadnicze zawodowe	21	51	26	2	199
	Średnie	30	44	24	2	321
	Wyższe	50	28	20	2	270
Grupa społeczna i zawodowa	Kadra kier., spec. z wyższym wyksz.	54	26	18	2	122
	Średni personel, technicy	23	60	14	3	38
	Pracownicy adm.-biurowi	31	40	26	4	60
	Pracownicy usług	28	36	36		66
	Robotnicy wykwalifikowani	27	47	25	1	110
	Robotnicy niewykwalifik.	16	42	37	4	35
	Rolnicy	14	48	33	4	31
	Pracujący na własny rach.	44	31	22	3	54
	Bezrobotni	15	49	34	3	17
	Emeryci	33	45	19	3	229
	Renciści	18	56	23	3	40
	Uczniowie i studenci	21	38	34	7	59
	Zajmujący się domem i inni	30	27	32	10	59
	Pracuje w:	inst. państw., publicznej	42	35	20	4
spółce właścicieli prywatnych i państwa		25	47	25	2	99
sekt. pryw. poza rolnict.		39	34	26	1	269
prywatnym gosp. rolnym		13	57	30		40
Dochody na jedną osobę	Do 1999 zł	14	49	31	6	153
	Od 2000 do 2999 zł	25	51	24	0	155
	Od 3000 do 3999 zł	35	46	18	1	114
	Od 4000 do 5999 zł	48	33	19		129
	6000 zł i więcej	69	16	15		67
	Trudno powiedzieć	17	47	27	8	118
	Odmowa odpowiedzi	34	31	31	4	187
Ocena własnych war. mater.	Złe	8	61	25	6	49
	Średnie	23	48	25	4	327
	Dobre	39	34	25	2	547
Udział w prakt. religijnych	Kilka razy w tygodniu	5	67	28		38
	Raz w tygodniu	21	56	21	2	301
	1–2 razy w miesiącu	28	40	23	9	130
	Kilka razy w roku	35	30	33	3	243
	W ogóle nie uczestniczy	53	27	19		189
Poglądy polityczne	Lewica	64	13	22	1	204
	Centrum	39	26	34	2	249
	Prawica	14	71	14	1	319
	Trudno powiedzieć	15	41	38	7	117

TABELA 2

		Jak by Pan(i) ocenił(a) wyniki działalności rządu premiera Donalda Tuska od czasu objęcia przezeń władzy?			Liczba osób
		Dobrze	Źle	Trudno powiedzieć	
		%	%	%	
Ogółem		34	50	16	921
Płeć	Mężczyźni	34	53	14	437
	Kobiety	35	48	17	484
Wiek	18–24 lata	23	57	20	88
	25–34	33	48	19	144
	35–44	34	48	18	178
	45–54	37	45	18	151
	55–64	36	52	12	138
	65 lat i więcej	36	53	11	222
Miejsce zamieszkania	Wieś	28	55	17	376
	Miasto do 19 999	33	48	19	132
	20 000 – 99 999	39	47	14	180
	100 000 – 499 999	39	45	16	132
	500 000 i więcej mieszk.	42	50	8	101
Wykształcenie	Podstawowe / gimnazjalne	22	56	23	131
	Zasadnicze zawodowe	24	59	17	201
	Średnie	31	54	15	320
	Wyższe	51	37	12	270
Grupa społeczna i zawodowa	Kadra kier., spec. z wyższym wyksz.	56	36	8	123
	Średni personel, technicy	24	62	14	38
	Pracownicy adm.-biurowi	34	47	19	59
	Pracownicy usług	25	59	16	66
	Robotnicy wykwalifikowani	31	56	12	110
	Robotnicy niewykwalifik.	25	48	27	36
	Rolnicy	19	62	19	30
	Pracujący na własny rach.	45	34	22	54
	Bezrobotni	25	62	13	17
	Emeryci	35	54	11	228
	Renciści	37	53	10	40
	Uczniowie i studenci	22	60	18	58
	Zajmujący się domem i inni	26	37	37	59
	Pracuje w:	inst. państw., publicznej	45	44	11
spółce właścicieli prywatnych i państwa		26	63	10	97
sekt. pryw. poza rolnict.		40	43	17	271
prywatnym gosp. rolnym		18	63	19	38
Dochody na jedną osobę	Do 1999 zł	20	60	19	151
	Od 2000 do 2999 zł	30	57	13	154
	Od 3000 do 3999 zł	35	54	11	113
	Od 4000 do 5999 zł	50	39	11	129
	6000 zł i więcej	62	31	7	67
	Trudno powiedzieć	22	61	17	118
	Odmowa odpowiedzi	35	42	23	188
Ocena własnych war. mater.	Źle	12	76	11	49
	Średnie	25	59	16	324
	Dobre	42	43	16	548
Udział w prakt. religijnych	Kilka razy w tygodniu	7	82	11	38
	Raz w tygodniu	25	64	11	301
	1–2 razy w miesiącu	31	48	21	131
	Kilka razy w roku	39	43	18	242
	W ogóle nie uczestniczy	52	34	13	187
	Poglądy polityczne	Lewica	67	22	11
Centrum	41	38	20	251	
Prawica	16	78	6	319	
Trudno powiedzieć	15	54	32	117	

TABELA 3

		Czy, Pana(i) zdaniem, polityka obecnego rządu stwarza szansę poprawy sytuacji gospodarczej?			Liczba osób
		Tak	Nie	Trudno powiedzieć	
		%	%	%	
Ogółem		36	50	14	929
Płeć	Mężczyźni	35	54	12	439
	Kobiety	36	47	17	490
Wiek	18–24 lata	32	57	11	89
	25–34	33	53	14	145
	35–44	37	48	15	181
	45–54	33	48	19	154
	55–64	39	51	10	140
	65 lat i więcej	37	48	15	221
Miejsce zamieszkania	Wieś	27	57	15	383
	Miasto do 19 999	33	46	21	131
	20 000 – 99 999	40	48	13	181
	100 000 – 499 999	45	43	12	132
	500 000 i więcej mieszk.	50	43	8	101
Wykształcenie	Podstawowe / gimnazjalne	28	51	21	130
	Zasadnicze zawodowe	24	58	18	202
	Średnie	31	57	12	323
	Wyższe	53	36	11	275
Grupa społeczna i zawodowa	Kadra kier., spec. z wyższym wyksz.	53	39	8	129
	Średni personel, technicy	27	63	9	38
	Pracownicy adm.-biurowi	37	50	12	60
	Pracownicy usług	30	52	18	67
	Robotnicy wykwalifikowani	29	59	12	110
	Robotnicy niewykwalifik.	24	54	23	36
	Rolnicy	17	76	7	31
	Pracujący na własny rach.	47	32	21	54
	Bezrobotni	17	66	17	17
	Emeryci	36	50	13	227
	Renciści	32	55	13	40
	Uczniowie i studenci	31	56	13	58
	Zajmujący się domem i inni	35	32	33	60
	Pracuje w:	inst. państw., publicznej	42	50	8
spółce właścicieli prywatnych i państwa		26	66	9	99
sekt. pryw. poza rolnict.		43	41	16	273
prywatnym gosp. rolnym		17	73	10	40
Dochody na jedną osobę	Do 1999 zł	20	57	22	150
	Od 2000 do 2999 zł	34	55	12	154
	Od 3000 do 3999 zł	40	51	9	114
	Od 4000 do 5999 zł	48	45	7	129
	6000 zł i więcej	65	29	6	69
	Trudno powiedzieć	23	64	13	118
	Odmowa odpowiedzi	35	43	22	194
Ocena własnych war. mater.	Złe	14	70	16	49
	Średnie	26	57	17	328
	Dobre	43	44	13	553
Udział w prakt. religijnych	Kilka razy w tygodniu	9	82	10	39
	Raz w tygodniu	26	62	12	304
	1–2 razy w miesiącu	36	51	13	132
	Kilka razy w roku	37	47	16	244
	W ogóle nie uczestniczy	56	29	15	189
Poglądy polityczne	Lewica	64	23	12	204
	Centrum	42	40	18	251
	Prawica	19	75	6	320
	Trudno powiedzieć	18	51	31	118

TABELA 4

		Czy jest Pan(i) zadowolony(a) z tego, że na czele rządu stoi Donald Tusk?			Liczba osób
		Tak	Nie	Trudno powiedzieć	
		%	%	%	
Ogółem		35	53	13	924
Płeć	Mężczyźni	33	55	12	439
	Kobiety	36	51	13	485
Wiek	18–24 lata	28	57	15	88
	25–34	31	51	18	145
	35–44	33	49	18	180
	45–54	40	49	10	149
	55–64	34	55	10	140
	65 lat i więcej	38	56	7	221
Miejsce zamieszkania	Wieś	26	61	13	378
	Miasto do 19 999	32	51	17	133
	20 000 – 99 999	42	46	12	180
	100 000 – 499 999	44	45	11	131
	500 000 i więcej mieszk.	45	49	6	101
Wykształcenie	Podstawowe / gimnazjalne	24	61	16	131
	Zasadnicze zawodowe	21	63	16	200
	Średnie	31	59	11	321
	Wyższe	54	35	11	271
Grupa społeczna i zawodowa	Kadra kier., spec. z wyższym wyksz.	58	36	6	124
	Średni personel, technicy	17	69	14	39
	Pracownicy adm.-biurowi	35	51	14	60
	Pracownicy usług	21	62	17	67
	Robotnicy wykwalifikowani	30	62	8	110
	Robotnicy niewykwalifik.	17	58	24	36
	Rolnicy	15	66	19	29
	Pracujący na własny rach.	45	37	18	54
	Bezrobotni	17	59	24	17
	Emeryci	37	57	6	228
	Renciści	38	53	9	40
	Uczniowie i studenci	29	51	20	58
	Zajmujący się domem i inni	32	39	29	59
	Pracuje w:	inst. państw., publicznej	46	44	10
spółce właścicieli prywatnych i państwa		23	66	11	99
sekt. pryw. poza rolnict.		39	48	13	271
prywatnym gosp. rolnym		13	73	14	38
Dochody na jedną osobę	Do 1999 zł	21	66	13	151
	Od 2000 do 2999 zł	27	63	10	156
	Od 3000 do 3999 zł	35	54	11	113
	Od 4000 do 5999 zł	52	40	8	129
	6000 zł i więcej	64	33	4	68
	Trudno powiedzieć	22	64	14	117
Ocena własnych war. mater.	Odmowa odpowiedzi	37	42	21	190
	Złe	15	77	7	49
	Średnie	26	60	14	327
Udział w prakt. religijnych	Dobre	41	46	12	548
	Kilka razy w tygodniu	5	87	8	39
	Raz w tygodniu	24	66	10	303
	1–2 razy w miesiącu	32	52	16	130
	Kilka razy w roku	37	46	17	243
	W ogóle nie uczestniczy	58	36	6	188
Poglądy polityczne	Lewica	68	24	8	205
	Centrum	42	42	16	249
	Prawica	16	80	4	320
	Trudno powiedzieć	13	57	29	117