

Nastroje społeczne we wrześniu

Znak jakości przyznany CBOS przez
Organizację Firm Badania Opinii i Rynku na rok 2024



Fundacja Centrum Badania Opinii Społecznej
ul. Świętojerska 5/7, 00-236 Warszawa
e-mail: sekretariat@cbos.pl; info@cbos.pl
<http://www.cbos.pl>
(48 22) 629 35 69

SPIS TREŚCI

Rozwój ogólnej sytuacji w kraju	1
Oceny	1
Przewidywania	3
Sytuacja polityczna	4
Oceny	4
Przewidywania	6
Sytuacja gospodarcza	7
Oceny	7
Przewidywania	9
Sytuacja własna badanych i materialne warunki życia	10
Oceny	10
Przewidywania	12

We wrześniu¹, w porównaniu do sierpnia, nastroje społeczne się poprawiły. Więcej osób niż miesiąc wcześniej uważało, że ogólna sytuacja w Polsce zmierza w dobrym kierunku, zwiększył się też odsetek badanych dobrze oceniających sytuację polityczną i gospodarczą w naszym kraju. Nieco pogorszyły się tylko oceny warunków materialnych gospodarstw domowych: o 5 punktów procentowych (do 54%) zmalał odsetek respondentów, którzy uznali je za dobre, przy czym od sierpnia nie zwiększył się udział osób obawiających się pogorszenia własnych warunków materialnych oraz ankietowanych, którzy prognozowali, że za rok ich rodzinie będzie się żyło gorzej.

ROZWÓJ OGÓLNEJ SYTUACJI W KRAJU

Oceny

Od sierpnia przybyło badanych zadowolonych z kierunku zmian dokonujących się w kraju (z 29% do 36%). Odsetek osób niezadowolonych zmniejszył się do poziomu z lipca (47% wobec 49% w sierpniu), podobnie jak udział respondentów niemających sprecyzowanego zdania na ten temat (z 22% do 18%).

TABELA 1

Czy, ogólnie rzecz biorąc, sytuacja w naszym kraju zmierza w dobrym czy też w złym kierunku?	Wskazania respondentów według terminów badań													
	2023					2024								
	VIII	IX	X	XI	XII	I	II	III	IV	V	VI	VII	VIII	IX
	w procentach													
W dobrym	34	35	33	38	40	38	38	34	37	37	35	35	29	36
W złym	48	51	51	38	37	42	40	46	45	43	45	47	49	47
Trudno powiedzieć	18	14	16	24	23	20	22	20	18	20	20	18	22	18

¹ Badanie „Aktualne problemy i wydarzenia” (413) przeprowadzono w ramach procedury mixed-mode na reprezentatywnej imiennej próbie pełnoletnich mieszkańców Polski, wylosowanej z rejestru PESEL.

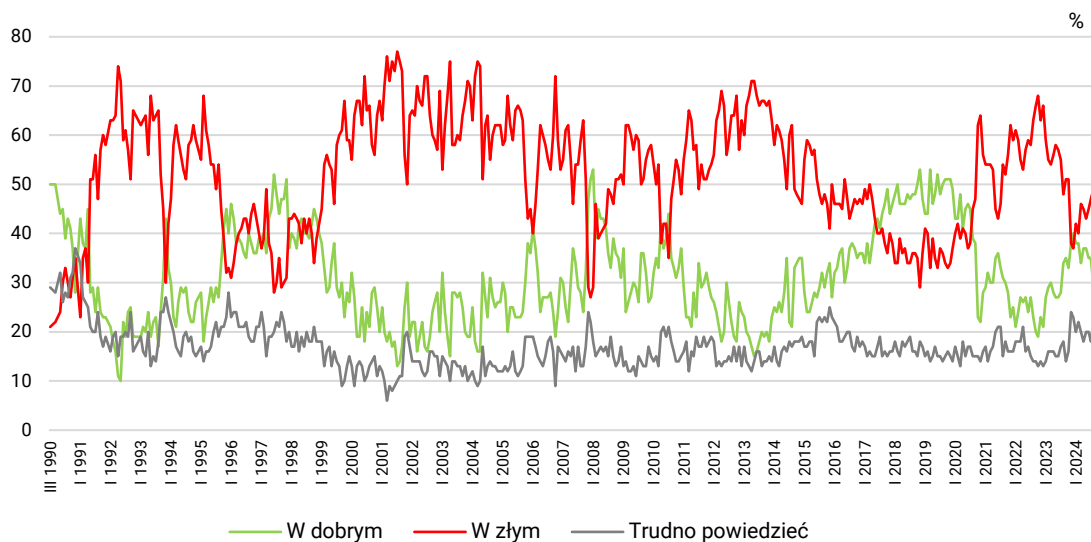
Każdy respondent wybierał samodzielnie jedną z metod:

- wywiad bezpośredni z udziałem ankietera (metoda CAPI),
- wywiad telefoniczny po skontaktowaniu się z ankieterem CBOS (CATI) – dane kontaktowe respondent otrzymywał w liście zapowiadnim od CBOS,
- samodzielne wypełnienie ankiety internetowej (CAWI), do której dostęp był możliwy na podstawie loginu i hasła przekazanego respondentowi w liście zapowiadnim od CBOS.

We wszystkich trzech przypadkach ankieta miała taki sam zestaw pytań oraz strukturę. Badanie zrealizowano w dniach od 12 do 22 września 2024 roku na próbie liczącej 941 osób (w tym: 64,2% metodą CAPI, 23,0% – CATI i 12,9% – CAWI).

CBOS realizuje badania statutowe w ramach opisanej wyżej procedury od maja 2020 roku, w każdym przypadku podając proporcje wywiadów bezpośrednich, telefonicznych i internetowych.

RYS. 1. Czy, ogólnie rzecz biorąc, sytuacja w naszym kraju zmierza w dobrym czy też w złym kierunku?



We wrześniu większy odsetek badanych oceniających kierunek zmian w kraju pozytywnie niż negatywnie był wśród mieszkańców ponad półmilionowych miast (45% wobec 35%) oraz wśród osób z wyższym wykształceniem (43% wobec 39%). Biorąc pod uwagę grupy społeczno-zawodowe, przekonanie, że sytuacja w Polsce zmierza w dobrym kierunku podzielali najczęściej pracownicy administracyjno-biurowi (50%), respondenci prowadzący własną działalność gospodarczą (48%), renciści (43%) oraz uczniowie i studenci (43%). Dodatkowo częściej niż inni pozytywne zdanie o kierunku zmian mieli ankietowani, których miesięczne dochody w przeliczeniu na osobę w gospodarstwie domowym wynoszą 4000 zł lub więcej (43–44%).

Natomiast negatywnie rozwój sytuacji w Polsce relatywnie najczęściej postrzegali mieszkańcy wsi (52%), osoby z wykształceniem podstawowym lub zasadniczym zawodowym (po 53%), zaś w grupach społeczno-zawodowych: robotnicy wykwalifikowani (59%), robotnicy niewykwalifikowani (52%), rolnicy (55%), a zwłaszcza osoby zajmujące się domem i inne (70%). Ponadto ogólny kierunek rozwoju w kraju źle postrzegali badani pracujący w prywatnym gospodarstwie rolnym (61%), a także respondenci określający warunki materialne swojego gospodarstwa domowego jako złe (65%), co może mieć związek z dochodami *per capita*. Respondenci, których zarobki w przeliczeniu na osobę w gospodarstwie domowym są niższe niż 2000 zł również znacznie gorzej niż inni ocenili ogólną sytuację w kraju, podobnie jak ankietowani praktykujący religijnie kilka razy w tygodniu (68%) i raz w tygodniu (55%) oraz osoby o prawicowych poglądach politycznych (65%).

Postrzeżenie ogólnej sytuacji w Polsce jest wyraźnie zależne od preferencji partyjnych respondentów. Pozytywne zdanie na temat kierunku zmian miała większość elektoratu Koalicji Obywatelskiej oraz ponad połowa wyborców Trzeciej Drogi. Więcej dobrych niż złych ocen było też wśród osób zamierzających głosować na Lewicę, choć w tej grupie częściej niż co czwarty badany nie miał

wyrobionej opinii w tej kwestii. Sympatycy Konfederacji Wolność i Niepodległość oraz Prawa i Sprawiedliwości w zdecydowanej większości uważali, że ogólna sytuacja w naszym kraju zmierza w złym kierunku. Przewagę negatywnych ocen zaobserwowaliśmy też wśród osób niezdecydowanych, na jaką partię głosować i niezamierzających brać udziału w wyborach.

TABELA 2

Na kandydata której partii/ugrupowania głosował(a)by Pan(i) w wyborach do Sejmu?	Czy, ogólnie rzecz biorąc, sytuacja w naszym kraju zmierza w dobrym czy też w złym kierunku?		
	W dobrym	W złym	Trudno powiedzieć
	w procentach		
Koalicja Obywatelska	73	16	11
Trzecia Droga	56	33	11
Lewica*	48	25	28
Konfederacja Wolność i Niepodległość	22	72	6
Prawo i Sprawiedliwość	15	72	13
Niezdecydowani, na kogo głosować	21	46	34
Niezamierzający głosować	24	55	21

* Uwaga, niewielka liczebność zwolenników tego ugrupowania w próbie

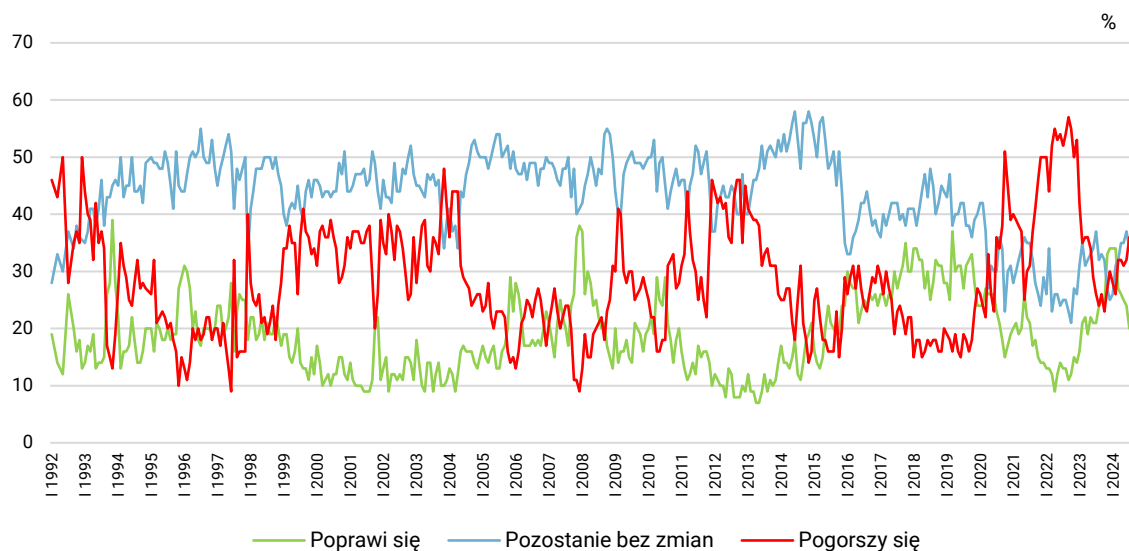
Przewidywania

W kontekście przyszłości ogólnej sytuacji w kraju nieco zwiększył się od sierpnia odsetek badanych spodziewających się jej poprawy (z 20% do 22%). Zmniejszył się natomiast (z 35% do 32%) udział respondentów obawiających się pogorszenia. Odsetek respondentów, którzy nie spodziewali się zmian utrzymał się na poziomie zbliżonym do sierpniowego (37%), podobnie jak udział ankietowanych niemających wyrobionej opinii w tej sprawie (8%).

TABELA 3

Jak Pan(i) sądzi, czy w ciągu najbliższego roku sytuacja w Polsce poprawi się, pogorszy czy też się nie zmieni?	Wskazania respondentów według terminów badań													
	2023					2024								
	VIII	IX	X	XI	XII	I	II	III	IV	V	VI	VII	VIII	IX
w procentach														
Poprawi się	24	25	24	33	34	34	34	27	26	25	24	20	20	22
Nie zmieni się	32	33	32	27	25	26	31	32	35	35	37	34	36	37
Pogorszy się	24	26	23	27	30	28	26	32	32	31	32	36	35	32
Trudno powiedzieć	20	16	21	13	11	12	9	10	8	9	7	9	9	8

RYS. 2. Jak Pan(i) sądzi, czy w ciągu najbliższego roku sytuacja w Polsce poprawi się, pogorszy czy też się nie zmieni?



Pominięto odpowiedzi „Trudno powiedzieć”

SYTUACJA POLITYCZNA

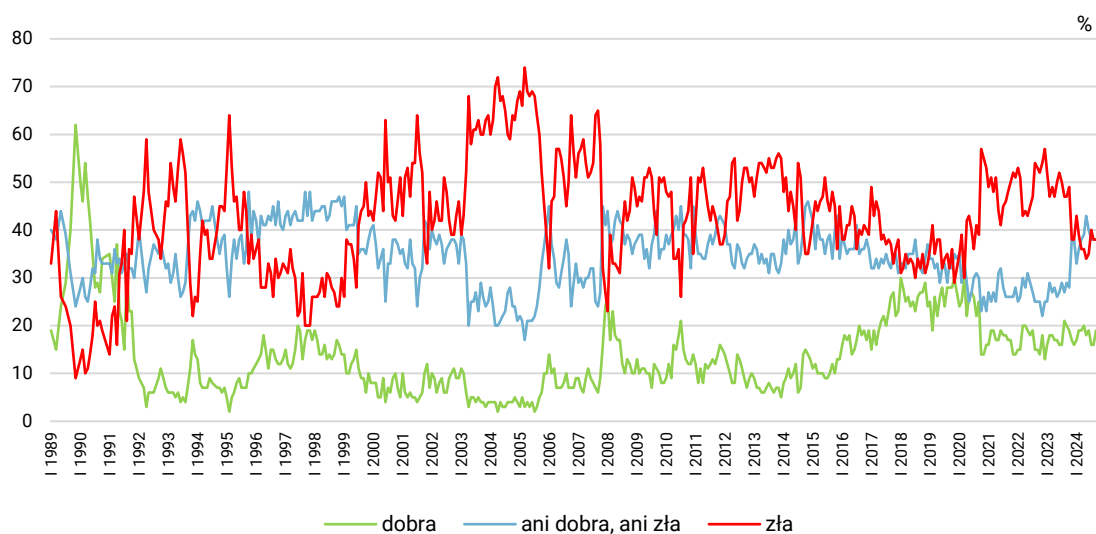
Oceny

W stosunku do sierpnia, we wrześniu również nieco poprawiło się postrzeganie sytuacji politycznej w Polsce. O 3 punkty procentowe przybyło badanych, którzy ocenili ją jako dobrą (19%). Tak jak miesiąc wcześniej tyle samo osób (38%) uważało obecną sytuację za ani dobrą, ani złą, ile oceniło ją negatywnie (38%). Zmniejszył się natomiast odsetek ankietowanych niemających sprecyzowanego zdania na ten temat (z 8% do 5%).

TABELA 4

Jak Pan(i) ogólnie ocenia obecną sytuację polityczną w Polsce? Czy jest ona:	Wskazania respondentów według terminów badań													
	2023					2024								
	VIII	IX	X	XI	XII	I	II	III	IV	V	VI	VII	VIII	IX
	w procentach													
– dobra	21	20	19	17	16	17	19	19	20	18	19	16	16	19
– ani dobra, ani zła	27	29	28	38	38	33	36	38	39	43	40	38	38	38
– zła	47	47	49	38	38	43	39	36	36	34	35	40	38	38
Trudno powiedzieć	6	4	4	7	8	7	5	7	6	5	6	6	8	5

RYS. 3. Jak Pan(i) ogólnie ocenia obecną sytuację polityczną w Polsce? Czy jest ona:



Pominięto odpowiedzi „Trudno powiedzieć”

Najbardziej pozytywnie sytuację polityczną w naszym kraju oceniły osoby w wieku 55–64 lata (26%), a także mieszkańcy miast liczących do 20 tys. ludności (26%). Zadowolenie z sytuacji politycznej w kraju wyrażały też stosunkowo najczęściej osoby pracujące na własny rachunek (27%), renciści (28%), badani uczestniczący we mszy, nabożeństwie lub spotkaniu religijnym 1–2 razy w miesiącu (32%) oraz identyfikujący się z lewą stroną sceny politycznej (35%). Najniższy udział pozytywnych ocen (8%) był wśród najmłodszych badanych (18–24 lata), spośród których ponad połowa uważała obecną sytuację za ani dobrą, ani złą (55%). Z kolei znaczącą przewagę negatywnych ocen sytuacji politycznej w Polsce zaobserwowaliśmy wśród osób źle oceniających własne warunki materialne (67%) oraz badanych o poglądach prawicowych (55%).

Zróżnicowanie ocen sytuacji politycznej w poszczególnych elektoratach nie jest tak jednoznaczne, jak postrzeganie kierunku ogólnych zmian w kraju. Pozytywne zdanie na temat sytuacji politycznej w Polsce dominowało wyłącznie w elektoracie KO, ale nie osiągnęło nawet połowy (47%). Wyborcy Trzeciej Drogi i Lewicy uważali obecną sytuację polityczną za ani dobrą, ani złą (odpowiednio 51% i 42%), podobnie jak osoby niezdecydowane, na kogo głosować w najbliższych wyborach (47%). Większość sympatyków PiS oraz Konfederacji WiN negatywnie wypowiadała się o obecnej sytuacji politycznej, taki głos najczęściej też występował w gronie osób niezamierzających brać udział w wyborach.

TABELA 5

Na kandydata której partii/ugrupowania głosował(a)by Pan(i) w wyborach do Sejmu?	Jak Pan(i) ogólnie ocenia obecną sytuację polityczną w Polsce? Czy jest ona:			
	dobra	ani dobra, ani zła	zła	Trudno powiedzieć
	w procentach			
Koalicja Obywatelska	47	34	18	1
Trzecia Droga	26	51	21	2
Lewica*	23	42	35	1
Konfederacja Wolność i Niepodległość	9	32	59	0
Prawo i Sprawiedliwość	4	35	55	6
Niezdecydowani, na kogo głosować	8	47	39	6
Niezamierzający głosować	13	37	41	10

* Uwaga, niewielka liczebność zwolenników tego ugrupowania w próbie

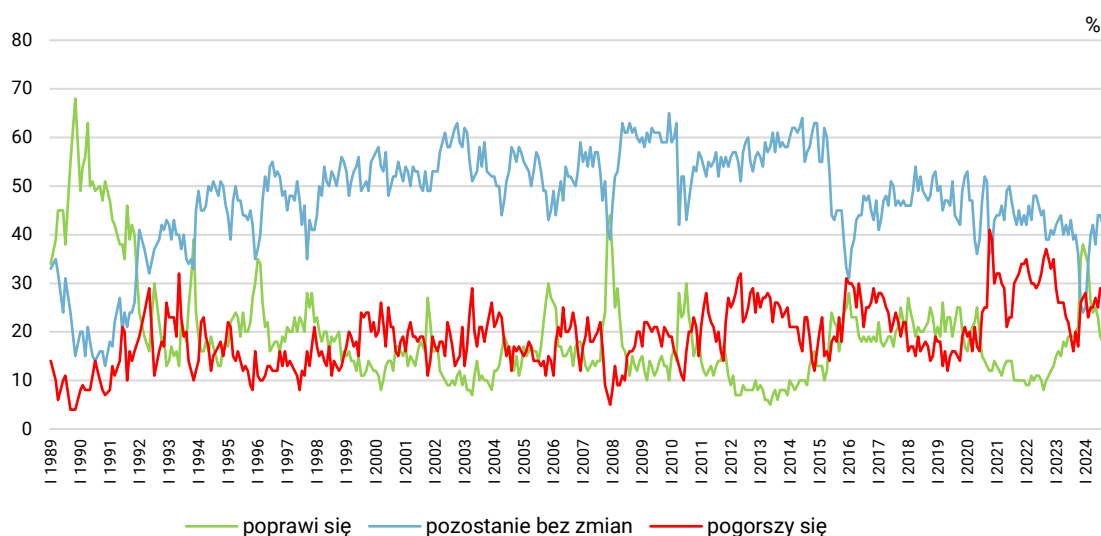
Przewidywania

W przypadku prognoz dotyczących sytuacji politycznej najwięcej osób (49%) sądziło, że pozostanie ona w ciągu najbliższego roku bez zmian, i jest to wzrost o 7 punktów procentowych w stosunku do sierpnia. Mniej niż co czwarty Polak (23%) uważał, że sytuacja polityczna się pogorszy (spadek o 6 punktów), a tyle samo badanych, ile przed miesiącem było zdania, że się ona poprawi (18%). Co dziesiąty ankietowany (10%) nie miał wyrobionego zdania na ten temat.

TABELA 6

Czy, Pana(i) zdaniem, w ciągu najbliższego roku sytuacja polityczna w Polsce:	Wskazania respondentów według terminów badań													
	2023					2024								
	VIII	IX	X	XI	XII	I	II	III	IV	V	VI	VII	VIII	IX
	w procentach													
– poprawi się	19	20	21	35	38	36	34	26	24	25	23	19	18	18
– nie zmieni się	39	40	36	26	24	25	34	40	42	38	44	44	42	49
– pogorszy się	16	20	17	26	27	28	23	25	25	27	25	29	29	23
Trudno powiedzieć	25	20	25	13	11	11	8	9	9	10	7	8	11	10

RYS. 4. Czy, Pana(i) zdaniem, w ciągu najbliższego roku sytuacja polityczna w Polsce:



Pominięto odpowiedzi „Trudno powiedzieć”

SYTUACJA GOSPODARCZA

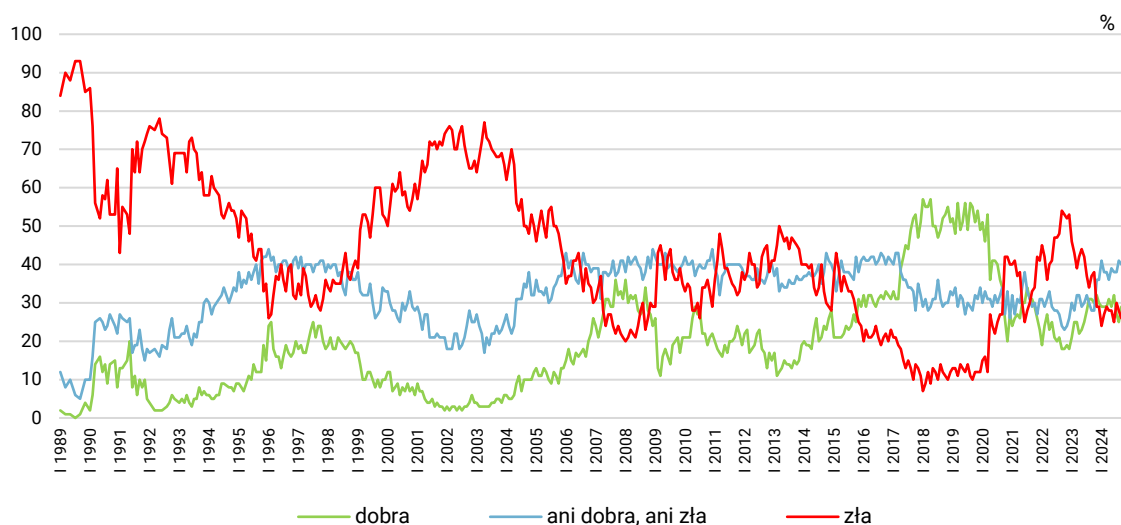
Oceny

W porównaniu do sierpnia, we wrześniu nieco poprawiły się oceny sytuacji gospodarczej w Polsce. O 4 punkty procentowe zwiększył się udział osób zadowolonych z kondycji gospodarki (do 29%), a odsetek niezadowolonych zmniejszył się o 2 punkty (do 26%). Udział badanych, którzy uważali sytuację gospodarczą za ani dobrą, ani złą pozostał zbliżony do sierpniowego (40%), podobnie jak odsetek respondentów niemających wyrobionego zdania na ten temat (5%).

TABELA 7

Jak Pan(i) ogólnie ocenia obecną sytuację gospodarczą w Polsce? Czy jest ona:	Wskazania respondentów według terminów badań													
	2023					2024								
	VIII	IX	X	XI	XII	I	II	III	IV	V	VI	VII	VIII	IX
	w procentach													
– dobra	31	31	30	32	30	29	29	29	31	29	32	27	25	29
– ani dobra, ani zła	30	28	28	36	36	41	38	38	36	39	38	38	41	40
– zła	34	37	38	29	29	24	27	29	28	28	25	30	28	26
Trudno powiedzieć	5	4	5	4	5	6	6	5	5	4	5	5	6	5

RYS. 5. Jak Pan(i) ogólnie ocenia obecną sytuację gospodarczą w Polsce? Czy jest ona:



Pominięto odpowiedzi „Trudno powiedzieć”

Obecną sytuację gospodarczą w Polsce lepiej ocenili mężczyźni (34%) niż kobiety (24%). Podobnie jak w przypadku sytuacji politycznej, stan polskiej gospodarki relatywnie najlepiej postrzegali osoby w wieku 55–64 lata (38%). Dodatkowo pozytywne opinie o sytuacji gospodarczej podzielali częściej niż pozostali mieszkańcy największych aglomeracji miejskich (32%) i miast liczących od 20 000 do 99 999 ludności (33%), jak również badani legitymujący się wyższym wykształceniem (34%), przedstawiciele kadry kierowniczej i specjaliści (35%), średni personel i technicy (36%), a przede wszystkim osoby pracujące na własny rachunek (40%). Dochody respondentów wynoszące co najmniej 3000 zł *per capita* także sprzyjały wystawianiu sytuacji gospodarczej w Polsce oceny pozytywnej. Wyższy niż przeciętnie odsetek osób dobrze oceniających stan polskiej gospodarki zauważalny był też wśród badanych praktykujących religijnie 1–2 razy w miesiącu (37%) i utożsamiających się z lewicą (41%).

W elektoratach pozytywne oceny stanu polskiej gospodarki dominowały nad pozostałymi wśród zwolenników Trzeciej Drogi (49%) i Koalicji Obywatelskiej (45%), choć wśród tych ostatnich niewiele niższy był udział odpowiedzi „ani dobra, ani zła” (42%). Ambivalentne spojrzenie na sytuację gospodarczą w kraju mieli też sympatycy Konfederacji (39%), PiS (41%), a w największym stopniu – osoby niezdecydowane, kogo poprzeć w wyborach (52%). W gronie osób niezamierzających głosować nieco większa część wyrażała negatywne oceny (37%), niż uważała sytuację gospodarczą za ani dobrą, ani złą (32%).

TABELA 8

Na kandydata której partii/ugrupowania głosował(a)by Pan(i) w wyborach do Sejmu?	Jak Pan(i) ogólnie ocenia obecną sytuację gospodarczą w Polsce? Czy jest ona:			
	dobra	ani dobra, ani zła	Zła	Trudno powiedzieć
	w procentach			
Trzecia Droga	49	29	20	3
Koalicja Obywatelska	45	42	11	2
Lewica*	35	35	30	1
Konfederacja Wolność i Niepodległość	34	39	27	1
Prawo i Sprawiedliwość	21	41	36	3
Niezdecydowani, na kogo głosować	20	52	22	6
Niezamierzający głosować	19	32	37	12

* Uwaga, niewielka liczebność zwolenników tego ugrupowania w próbie

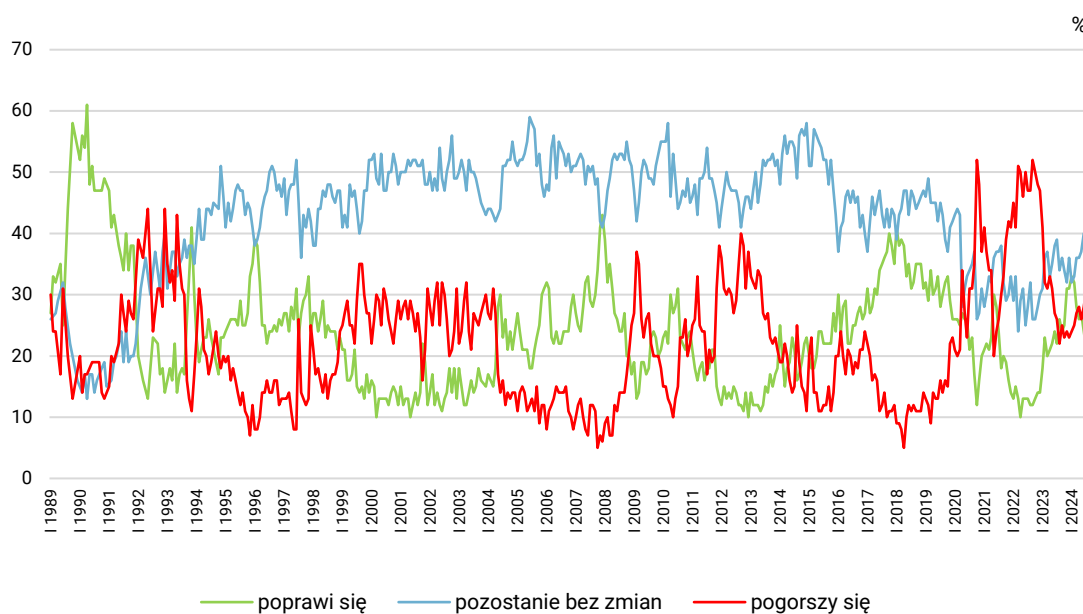
Przewidywania

W stosunku do poprzedniego miesiąca, we wrześniu widoczna była niewielka poprawa w zakresie prognoz odnoszących się do sytuacji gospodarczej w Polsce w ciągu najbliższego roku. Zwiększył się udział badanych liczących na jej polepszenie (o 3 punkty procentowe, do 22%), a zmniejszył – odsetek obawiających się pogorszenia (o 4 punkty, do 29%). Najwięcej osób (38%) – i zarazem tyle samo, ile przed miesiącem – nie spodziewało się żadnych zmian. Co dziesiąty respondent (10%) nie miał sprecyzowanej opinii w tej sprawie.

TABELA 9

Czy, Pana(i) zdaniem, w ciągu najbliższego roku sytuacja gospodarcza w Polsce:	Wskazania respondentów według terminów badań													
	2023					2024								
	VIII	IX	X	XI	XII	I	II	III	IV	V	VI	VII	VIII	IX
	w procentach													
– poprawi się	26	24	25	31	31	33	32	28	26	27	24	21	19	22
– nie zmieni się	34	36	34	32	36	32	33	36	36	37	40	40	38	38
– pogorszy się	22	25	23	24	23	24	25	27	28	26	28	31	33	29
Trudno powiedzieć	19	15	19	13	11	11	10	9	10	9	8	8	10	10

RYS. 6. Czy, Pana(i) zdaniem, w ciągu najbliższego roku sytuacja gospodarcza w Polsce:



Pominięto odpowiedzi „Trudno powiedzieć”

SYTUACJA WŁASNA BADANYCH I MATERIALNE WARUNKI ŻYCIA

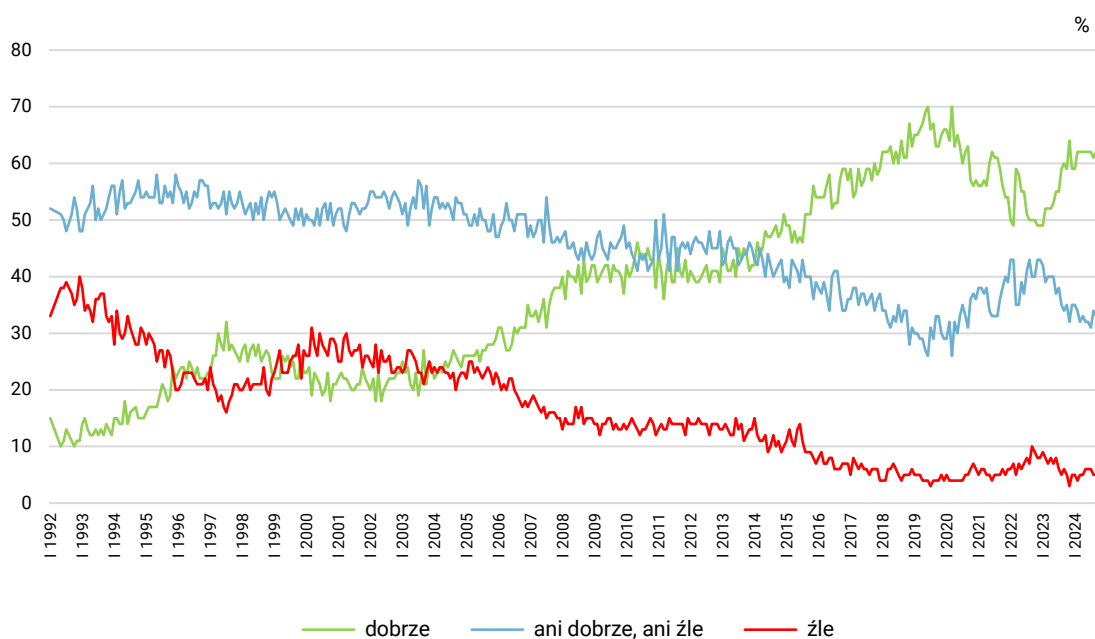
Oceny

Oceny poziomu życia respondentów były we wrześniu bardzo zbliżone do sierpniowych. Prawie dwie trzecie Polaków (62%) deklarowało, że im i ich rodzinom żyje się dobrze, co trzeci badany (33%) ocenił, że ani dobrze, ani źle, a pięciu na stu ankietowanych (5%) wyraziło niezadowolenie.

TABELA 10

Czy obecnie Panu(i) i Pana(i) rodzinie żyje się:	Wskazania respondentów według terminów badań													
	2023					2024								
	VIII	IX	X	XI	XII	I	II	III	IV	V	VI	VII	VIII	IX
	w procentach													
– dobrze	59	60	59	64	59	59	62	62	62	62	62	62	61	62
– ani dobrze, ani źle	35	34	35	32	35	35	34	32	33	32	32	31	34	33
– źle	5	6	5	3	5	5	4	5	5	6	6	6	5	5

RYS. 7. Czy obecnie Panu(i) i Pana(i) rodzinie żyje się:



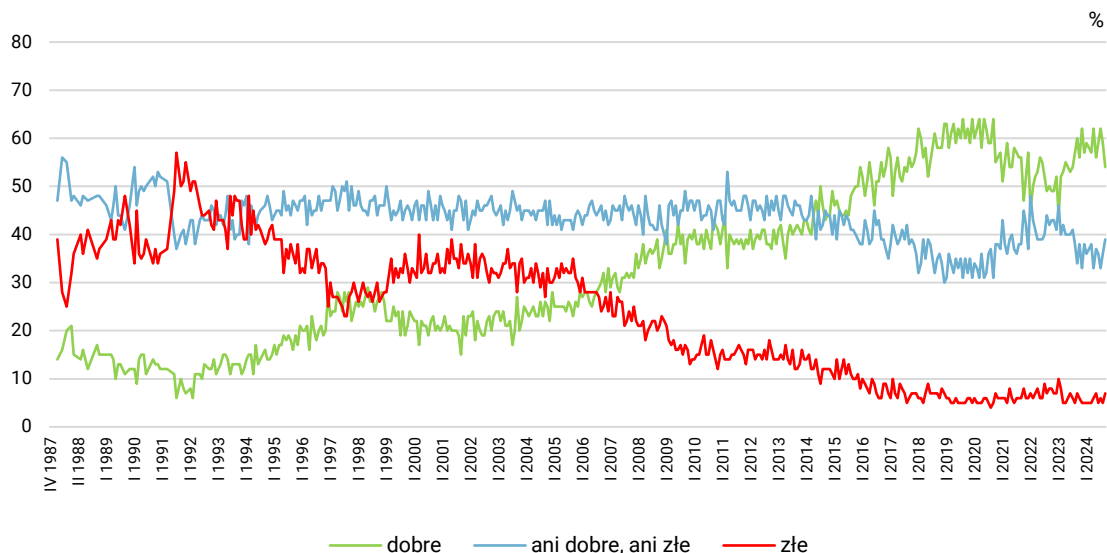
Pomięto odpowiedzi „Trudno powiedzieć”

W porównaniu z sierpniem o 5 punktów procentowych zmniejszył się udział osób pozytywnie oceniających warunki materialne swoich gospodarstw domowych (do 54%), a o 3 punkty (do 39%) wzrósł udział respondentów uważających, że są one przeciętne. Jedynie 7% Polaków postrzegало warunki materialne swojego gospodarstwa domowego negatywnie (wzrost o 2 punkty procentowe od sierpnia).

TABELA 11

Jak Pan(i) ocenia obecne warunki materialne swojego gospodarstwa domowego? Czy są one:	Wskazania respondentów według terminów badań													
	2023					2024								
	VIII	IX	X	XI	XII	I	II	III	IV	V	VI	VII	VIII	IX
	w procentach													
– dobre	57	60	56	62	57	59	58	57	62	56	59	62	59	54
– ani dobre, ani złe	38	34	38	33	38	36	37	38	33	37	36	33	36	39
– złe	5	7	6	5	5	5	5	5	6	7	5	6	5	7

RYS. 8. Jak Pan(i) ocenia obecne warunki materialne swojego gospodarstwa domowego?
Czy są one:



We wrześniu większemu zadowoleniu z tego, jak żyje się rodzinie ankietowanych sprzyjał wiek poniżej 35 lat, wyższe wykształcenie i kierownicze stanowisko, praca administracyjno-biurowa lub praca na własny rachunek, a szczególnie wyższe miesięczne dochody *per capita* (co najmniej 4000 zł). W przeciwieństwie do oceny sytuacji w kraju, nie wystąpiły znaczące różnice w zależności od częstotliwości praktyk religijnych, natomiast widoczny był związek z identyfikacją polityczną. Wśród osób o poglądach lewicowych 75% uważało, że ich rodzinie żyje się dobrze, podczas gdy w grupie badanych sympatyzujących z prawicą ten odsetek wyniósł 58%. Najniższe odsetki respondentów dobrze oceniających własne warunki materialne zaobserwowaliśmy wśród rencistów i badanych o dochodach nieprzekraczających 2000 zł na osobę w gospodarstwie domowym.

Przewidywania

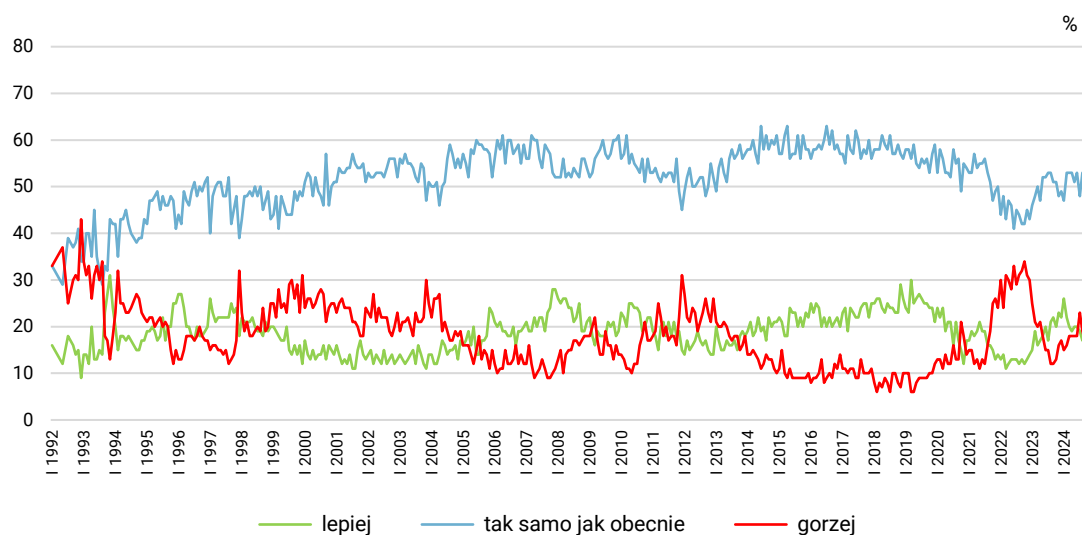
Przewidywania dotyczące poziomu życia respondentów i ich rodzin oraz warunków materialnych gospodarstw domowych w ciągu najbliższego roku pozostały zbliżone do sierpniowych. Odsetek badanych prognozujących poprawę poziomu życia sięgał jednej piątej (wzrost o 3 punkty procentowe, do 20%), a udział zakładających utrzymanie *status quo* stanowił ponad połowę (52%). Mniej niż co piąty badany obawiał się pogorszenia (spadek o 2 punkty, do 17%), a 11% respondentów nie potrafiło powiedzieć, jak będzie się żyło ich rodzinom za rok.

TABELA 12

Jak Pan(i) sądzi, czy za rok Panu(i) i Pana(i) rodzinie będzie się żyło:	Wskazania respondentów według terminów badań													
	2023					2024								
	VIII	IX	X	XI	XII	I	II	III	IV	V	VI	VII	VIII	IX
	w procentach													
– lepiej	21	22	20	23	22	26	22	20	19	20	20	19	17	20
– tak samo	53	51	51	48	49	47	53	53	53	51	53	48	53	52
– gorzej	12	12	13	16	17	15	16	18	18	18	18	23	19	17
Trudno powiedzieć	15	15	16	13	12	12	9	10	10	11	9	10	11	11

CBOS

RYS. 9. Jak Pan(i) sądzi, czy za rok Panu(i) i Pana(i) rodzinie będzie się żyło:



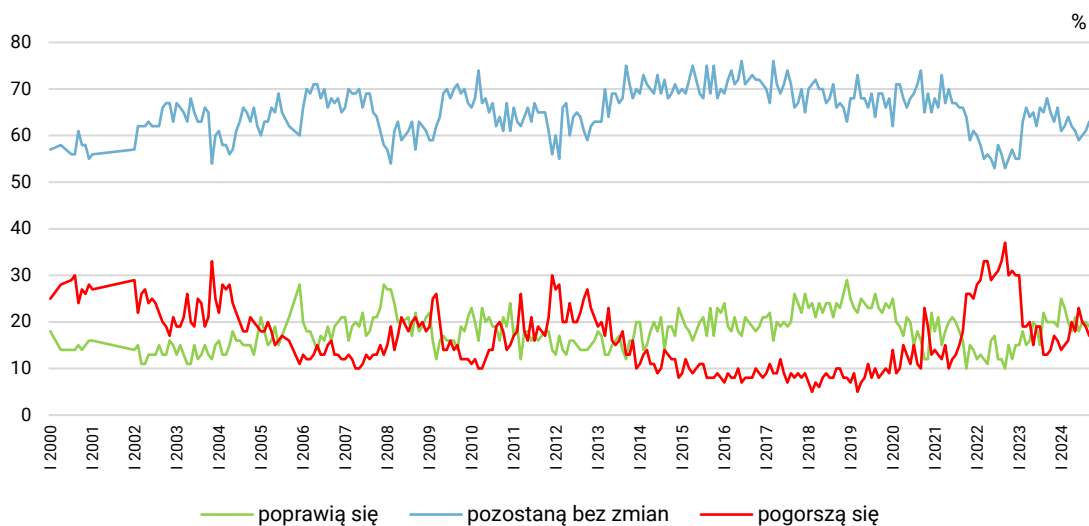
Pomięto odpowiedzi „Trudno powiedzieć”

We wrześniu odsetek Polaków liczących na poprawę warunków materialnych gospodarstw domowych wyniósł 19%, niewiele więcej niż prognozujących ich pogorszenie (17%, spadek o 2 punkty w stosunku do sierpnia). O 2 punkty procentowe przybyło osób nieoczekujących zmian w tym wymiarze (do 63%).

TABELA 13

Jak Pan(i) sądzi, czy w ciągu najbliższego roku warunki materialne Pana(i) gospodarstwa domowego:	Wskazania respondentów według terminów badań													
	2023					2024								
	VIII	IX	X	XI	XII	I	II	III	IV	V	VI	VII	VIII	IX
	w procentach													
– poprawią się	22	20	20	20	19	25	23	20	18	21	18	20	20	19
– pozostaną bez zmian	65	68	65	63	66	61	62	64	62	61	59	60	61	63
– pogorszą się	13	13	14	17	16	14	15	16	20	18	23	20	19	17

RYS. 10. Jak Pan(i) sądzi, czy w ciągu najbliższego roku warunki materialne Pana(i) gospodarstwa domowego:



We wrześniu nastroje społeczne poprawiły się, choć w dalszym ciągu krytyczne oceny sytuacji ogólnej, politycznej i gospodarczej w Polsce przeważały nad pozytywnymi, a w kontekście przewidywań na przyszłość najwięcej badanych uważało, że żadna zasadnicza zmiana ani w polskiej polityce, ani gospodarce nie będzie miała miejsca.

Poprawie ogólnej oceny sytuacji w naszym kraju towarzyszyło pogorszenie oceny własnych warunków życia części respondentów, co mogło być spowodowane powodzią w południowo-zachodniej Polsce, która nastąpiła w czasie realizacji naszego badania. I choć szeroko relacjonowane w mediach działania pomocowe rządu przyczyniły się do ocieplenia wizerunku premiera i poprawy stosunku do jego gabinetu², to trudno ocenić, czy za brakiem obaw, że za rok rodzinom respondentów będzie się żyło gorzej, odpowiada niesiona realnie lub w zapewnieniach pomoc, czy niezajomość strat w pierwszych dniach powodzi. Sytuacja, która osobiście dotyczy tylko części mieszkańców Polski jest aktualnie dynamiczna i może wpłynąć na postrzeganie ogólnokrajowej polityki i gospodarki przez szersze grupy.

Opracowała

Marta Bożewicz

² Zob. komunikat CBOS „Stosunek do rządu we wrześniu”, wrzesień 2024 (oprac. J. Scovil).

TABELA 1

		Czy, ogólnie rzecz biorąc, sytuacja w naszym kraju zmierza w dobrym czy też w złym kierunku?			Liczba osób
		W dobrym	W złym	Trudno powiedzieć	
		%	%	%	
Ogółem		36	47	18	938
Płeć	Mężczyźni	38	46	15	441
	Kobiety	33	47	20	496
Wiek	18–24 lata	37	50	13	88
	25–34	37	47	16	145
	35–44	34	52	14	183
	45–54	39	44	17	154
	55–64	30	48	21	144
	65 lat i więcej	37	41	22	225
Miejsce zamieszkania	Wieś	30	52	18	386
	Miasto do 19 999	38	41	21	133
	20 000 – 99 999	35	49	17	182
	100 000 – 499 999	42	44	14	133
	500 000 i więcej mieszcz.	45	35	19	104
Wykształcenie	Podstawowe/gimnazjalne	25	53	22	133
	Zasadnicze zawodowe	30	53	17	204
	Średnie	37	46	17	326
	Wyższe	43	39	18	275
Grupa społeczna i zawodowa	Kadra kier., spec. z wyższym wyksz.	39	41	20	131
	Średni personel, technicy	39	48	12	45
	Pracownicy adm.-biurowi	50	28	22	75
	Pracownicy usług	30	54	16	66
	Robotnicy wykwalifikowani	30	59	12	106
	Robotnicy niewykwalifik.	32	52	16	34
	Rolnicy	28	55	17	33
	Pracujący na własny rach.	48	39	13	44
	Bezrobotni	27	53	20	17
	Emeryci	34	42	24	236
	Renciści	43	47	9	57
	Uczniowie i studenci	43	43	13	43
	Zajmujący się domem i inni	15	70	15	51
Pracuje w:	inst. państw., publicznej	34	42	24	130
	spółce właścicieli prywatnych i państwa	37	47	16	117
	sekt. prywat. poza rolnict.	42	47	11	257
	prywatnym gosp. rolnym	20	61	20	29
Dochody na jedną osobę	Do 1999 zł	22	60	18	160
	Od 2000 do 2999 zł	39	46	14	173
	Od 3000 do 3999 zł	36	48	16	129
	Od 4000 do 5999 zł	43	41	16	113
	6000 zł i więcej	44	38	17	66
	Trudno powiedzieć	38	43	20	125
	Odmowa odpowiedzi	35	43	22	172
Ocena własnych war. mater.	Złe	14	65	21	67
	Średnie	31	49	21	363
	Dobre	42	43	15	508
Udział w prakt. religijnych	Kilka razy w tygodniu	16	68	15	41
	Raz w tygodniu	28	55	17	312
	1–2 razy w miesiącu	48	38	14	107
	Kilka razy w roku	35	48	17	239
	W ogóle nie uczestniczy	43	37	21	221
Poglądy polityczne	Lewica	62	23	15	214
	Centrum	41	41	18	217
	Prawica	22	65	13	354
	Trudno powiedzieć	22	44	34	124

TABELA 2

		Jak Pan(i) sądzi, czy w ciągu najbliższego roku sytuacja w Polsce poprawi się, pogorszy czy też się nie zmieni?				Liczba osób
		Poprawi się	Nie zmieni się	Pogorszy się	Trudno powiedzieć	
		%	%	%	%	
Ogółem		22	37	32	8	941
Płeć	Mężczyźni	24	34	34	8	442
	Kobiety	21	40	30	9	499
Wiek	18–24 lata	13	48	32	7	89
	25–34	26	46	25	3	145
	35–44	23	35	37	5	183
	45–54	21	46	23	11	154
	55–64	22	28	41	9	144
	65 lat i więcej	23	31	33	13	227
Miejsce zamieszkania	Wieś	16	36	36	12	387
	Miasto do 19 999	26	40	26	8	134
	20 000 – 99 999	22	40	33	6	183
	100 000 – 499 999	23	39	34	5	133
	500 000 i więcej mieszk.	39	32	23	6	104
Wykształcenie	Podstawowe/gimnazjalne	18	33	37	12	133
	Zasadnicze zawodowe	13	38	35	14	204
	Średnie	20	41	33	6	329
	Wyższe	33	35	27	5	275
Grupa społeczna i zawodowa	Kadra kier., spec. z wyższym wyksz.	30	32	31	7	131
	Średni personel, technicy	14	48	30	7	45
	Pracownicy adm.-biurowi	35	44	19	2	75
	Pracownicy usług	19	45	30	5	66
	Robotnicy wykwalifikowani	14	45	37	4	106
	Robotnicy niewykwalifik.	9	42	33	16	34
	Rolnicy	15	19	39	26	33
	Pracujący na własny rach.	35	29	27	9	44
	Bezrobotni	20	41	28	11	17
	Emeryci	21	32	36	11	237
	Renciści	31	27	36	6	58
	Uczniowie i studenci	17	43	32	9	44
	Zajmujący się domem i inni	9	54	28	9	51
	Pracuje w:	inst. państw., publicznej	25	36	30	9
spółce właścicieli prywatnych i państwa		25	39	31	5	117
sekt. pryw. poza rolnict.		24	41	31	4	257
prywatnym gosp. rolnym		6	22	40	32	29
Dochody na jedną osobę	Do 1999 zł	14	37	38	11	160
	Od 2000 do 2999 zł	23	37	33	7	174
	Od 3000 do 3999 zł	22	33	34	10	129
	Od 4000 do 5999 zł	27	39	30	4	113
	6000 zł i więcej	42	33	22	4	66
	Trudno powiedzieć	18	36	34	12	127
	Odmowa odpowiedzi	20	44	29	8	172
Ocena własnych war. mater.	Złe	16	27	55	3	67
	Średnie	20	39	30	11	365
	Dobre	24	38	31	7	509
Udział w prakt. religijnych	Kilka razy w tygodniu	10	15	53	22	41
	Raz w tygodniu	16	34	39	11	313
	1–2 razy w miesiącu	26	44	27	4	107
	Kilka razy w roku	18	45	30	7	239
	W ogóle nie uczestniczy	34	35	25	6	221
Poglądy polityczne	Lewica	39	42	16	4	215
	Centrum	21	45	25	8	217
	Prawica	14	31	48	7	355
	Trudno powiedzieć	19	32	30	19	125

TABELA 3

		Jak Pan(i) ogólnie ocenia obecną sytuację polityczną w Polsce? Czy jest ona:				Liczba osób
		dobra	ani dobra, ani zła	zła	Trudno powiedzieć	
		%	%	%	%	
Ogółem		19	38	38	5	938
Płeć	Mężczyźni	21	31	43	4	441
	Kobiety	17	44	33	6	497
Wiek	18–24 lata	8	55	29	8	89
	25–34	18	45	36	1	143
	35–44	18	38	40	4	183
	45–54	21	38	35	7	154
	55–64	26	30	41	2	144
	65 lat i więcej	19	31	40	10	226
Miejsce zamieszkania	Wieś	16	35	42	7	387
	Miasto do 19 999	26	36	33	5	134
	20 000 – 99 999	18	41	38	2	183
	100 000 – 499 999	18	40	35	7	133
	500 000 i więcej mieszk.	23	41	33	3	101
Wykształcenie	Podstawowe/gimnazjalne	13	31	43	13	133
	Zasadnicze zawodowe	17	36	40	6	204
	Średnie	19	39	37	5	328
	Wyższe	23	41	34	2	272
Grupa społeczna i zawodowa	Kadra kier., spec. z wyższym wyksz.	21	40	36	3	131
	Średni personel, technicy	18	36	39	6	45
	Pracownicy adm.-biurowi	23	41	32	4	73
	Pracownicy usług	23	40	33	5	66
	Robotnicy wykwalifikowani	16	37	45	2	106
	Robotnicy niewykwalifik.	9	43	48		34
	Rolnicy	12	47	32	9	33
	Pracujący na własny rach.	27	42	27	4	44
	Bezrobotni	14	26	48	12	17
	Emeryci	19	31	43	7	236
	Renciści	28	33	34	5	58
	Uczniowie i studenci	12	55	20	13	44
	Zajmujący się domem i inni	11	44	38	7	51
	Pracuje w:	inst. państw., publicznej	23	36	35	7
spółce właścicieli prywatnych i państwa		23	36	37	4	115
sekt. pryw. poza rolnict.		17	43	39	2	257
prywatnym gosp. rolnym		6	45	39	10	29
Dochody na jedną osobę	Do 1999 zł	14	37	44	5	160
	Od 2000 do 2999 zł	22	38	35	5	174
	Od 3000 do 3999 zł	25	26	44	5	129
	Od 4000 do 5999 zł	24	37	37	2	113
	6000 zł i więcej	18	38	40	3	66
	Trudno powiedzieć	13	45	35	7	127
	Odmowa odpowiedzi	17	43	31	8	169
Ocena własnych war. mater.	Złe	9	18	67	6	67
	Średnie	18	42	36	4	363
	Dobre	21	38	35	6	509
Udział w prakt. religijnych	Kilka razy w tygodniu	10	22	53	15	41
	Raz w tygodniu	16	37	42	5	313
	1–2 razy w miesiącu	32	41	26	1	107
	Kilka razy w roku	14	40	40	6	239
	W ogóle nie uczestniczy	21	38	35	6	218
Poglądy polityczne	Lewica	35	40	21	4	213
	Centrum	20	49	27	4	217
	Prawica	11	30	55	4	354
	Trudno powiedzieć	15	35	35	15	125

TABELA 4

		Czy, Pana(i) zdaniem, w ciągu najbliższego roku sytuacja polityczna w Polsce:				Liczba osób
		poprawi się	pozostanie bez zmian	pogorszy się	Trudno powiedzieć	
		%	%	%	%	
Ogółem		18	49	23	10	939
Płeć	Mężczyźni	17	47	26	10	441
	Kobiety	19	51	21	10	497
Wiek	18–24 lata	14	64	11	11	89
	25–34	8	67	22	2	144
	35–44	22	46	27	5	183
	45–54	19	53	19	8	154
	55–64	21	35	31	13	143
	65 lat i więcej	21	39	22	17	226
Miejsce zamieszkania	Wieś	12	50	26	12	387
	Miasto do 19 999	21	45	21	13	133
	20 000 – 99 999	19	50	23	8	183
	100 000 – 499 999	25	48	19	7	132
	500 000 i więcej mieszk.	27	49	20	4	104
Wykształcenie	Podstawowe/gimnazjalne	10	47	21	22	133
	Zasadnicze zawodowe	16	49	25	11	203
	Średnie	20	47	24	10	327
	Wyższe	22	53	21	4	275
Grupa społeczna i zawodowa	Kadra kier., spec. z wyższym wyksz.	22	49	24	4	131
	Średni personel, technicy	12	50	29	9	45
	Pracownicy adm.-biurowi	32	50	12	5	75
	Pracownicy usług	19	60	11	10	66
	Robotnicy wykwalifikowani	9	54	31	6	104
	Robotnicy niewykwalifik.	10	55	28	7	34
	Rolnicy	6	51	40	3	33
	Pracujący na własny rach.	25	53	18	5	44
	Bezrobotni	14	42	32	12	17
	Emeryci	21	40	22	16	237
	Renciści	20	38	27	15	58
	Uczniowie i studenci	17	56	11	16	44
	Zajmujący się domem i inni	5	58	27	9	51
	Pracuje w:	inst. państw., publicznej	20	50	21	9
spółce właścicieli prywatnych i państwa		17	54	21	7	116
sekt. pryw. poza rolnict.		19	53	24	4	256
prywatnym gosp. rolnym		2	60	34	4	29
Dochody na jedną osobę	Do 1999 zł	8	48	27	16	160
	Od 2000 do 2999 zł	22	45	24	8	174
	Od 3000 do 3999 zł	22	45	24	9	129
	Od 4000 do 5999 zł	24	48	21	7	113
	6000 zł i więcej	25	49	19	7	66
	Trudno powiedzieć	18	49	21	11	127
	Odmowa odpowiedzi	14	57	21	7	170
Ocena własnych war. mater.	Złe	6	49	33	12	67
	Średnie	18	48	24	9	364
	Dobre	20	49	21	10	508
Udział w prakt. religijnych	Kilka razy w tygodniu	10	30	47	14	41
	Raz w tygodniu	15	41	32	12	313
	1–2 razy w miesiącu	15	59	17	9	107
	Kilka razy w roku	17	54	20	9	239
	W ogóle nie uczestniczy	26	53	13	8	220
Poglądy polityczne	Lewica	34	55	8	3	215
	Centrum	19	61	15	5	217
	Prawica	12	41	37	10	355
	Trudno powiedzieć	11	43	20	26	125

TABELA 5

		Jak Pan(i) ogólnie ocenia obecną sytuację gospodarczą w Polsce? Czy jest ona:				Liczba osób
		dobra	ani dobra, ani zła	zła	Trudno powiedzieć	
		%	%	%	%	
Ogółem		29	40	26	5	941
Płeć	Mężczyźni	34	36	26	4	442
	Kobiety	24	44	27	5	499
Wiek	18–24 lata	26	45	28	2	89
	25–34	29	45	24	1	145
	35–44	26	39	31	4	183
	45–54	27	40	24	9	154
	55–64	38	34	26	2	144
	65 lat i więcej	28	40	25	7	227
Miejsce zamieszkania	Wieś	28	40	28	5	387
	Miasto do 19 999	28	42	24	6	134
	20 000 – 99 999	33	40	24	3	183
	100 000 – 499 999	27	43	25	6	133
	500 000 i więcej miesz.	32	37	28	3	104
Wykształcenie	Podstawowe/gimnazjalne	24	40	29	8	133
	Zasadnicze zawodowe	26	35	32	7	204
	Średnie	29	42	26	3	329
	Wyższe	34	41	22	3	275
Grupa społeczna i zawodowa	Kadra kier., spec. z wyższym wyksz.	35	38	26	2	131
	Średni personel, technicy	36	37	23	4	45
	Pracownicy adm.-biurowi	30	46	18	7	75
	Pracownicy usług	26	41	27	6	66
	Robotnicy wykwalifikowani	31	34	32	2	106
	Robotnicy niewykwalifik.	21	38	38	3	34
	Rolnicy	15	58	24	3	33
	Pracujący na własny rach.	40	32	23	6	44
	Bezrobotni	19	53	28		17
	Emeryci	30	38	25	6	237
	Renciści	31	38	27	5	58
	Uczniowie i studenci	31	41	25	3	44
	Zajmujący się domem i inni	5	58	31	6	51
Pracuje w:	inst. państw., publicznej	32	37	26	5	130
	spółce właścicieli prywatnych i państwa	37	35	24	4	117
	sekt. pryw. poza rolnict.	31	39	28	2	257
	prywatnym gosp. rolnym	10	60	27	4	29
Dochody na jedną osobę	Do 1999 zł	26	34	33	7	160
	Od 2000 do 2999 zł	29	39	28	3	174
	Od 3000 do 3999 zł	36	36	24	3	129
	Od 4000 do 5999 zł	36	38	23	3	113
	6000 zł i więcej	40	37	19	4	66
	Trudno powiedzieć	24	44	27	5	127
	Odmowa odpowiedzi	22	50	24	5	172
Ocena własnych war. mater.	Złe	22	17	54	7	67
	Średnie	24	45	26	5	365
	Dobre	34	39	23	4	509
Udział w prakt. religijnych	Kilka razy w tygodniu	22	34	35	9	41
	Raz w tygodniu	30	37	28	5	313
	1–2 razy w miesiącu	37	43	18	2	107
	Kilka razy w roku	23	48	25	3	239
	W ogóle nie uczestniczy	31	35	29	5	221
Poglądy polityczne	Lewica	41	37	20	2	215
	Centrum	32	48	17	4	217
	Prawica	23	41	34	3	355
	Trudno powiedzieć	26	30	32	11	125

TABELA 6

		Czy, Pana(i) zdaniem, w ciągu najbliższego roku sytuacja gospodarcza w Polsce:				Liczba osób
		poprawi się	pozostanie bez zmian	pogorszy się	Trudno powiedzieć	
		%	%	%	%	
Ogółem		22	38	29	10	941
Płeć	Mężczyźni	23	37	31	10	442
	Kobiety	21	40	28	11	499
Wiek	18–24 lata	20	50	23	7	89
	25–34	24	48	26	2	145
	35–44	20	36	33	11	183
	45–54	26	37	25	11	154
	55–64	21	34	35	9	144
	65 lat i więcej	21	33	30	15	227
Miejsce zamieszkania	Wieś	18	41	30	12	387
	Miasto do 19 999	24	37	25	14	134
	20 000 – 99 999	24	34	31	10	183
	100 000 – 499 999	25	43	25	7	133
	500 000 i więcej mieszk.	28	32	36	4	104
Wykształcenie	Podstawowe/gimnazjalne	11	41	28	20	133
	Zasadnicze zawodowe	17	39	30	14	204
	Średnie	23	41	29	7	329
	Wyższe	29	34	30	7	275
Grupa społeczna i zawodowa	Kadra kier., spec. z wyższym wyksz.	25	34	33	8	131
	Średni personel, technicy	33	25	36	7	45
	Pracownicy adm.-biurowi	31	41	21	7	75
	Pracownicy usług	25	43	19	13	66
	Robotnicy wykwalifikowani	18	43	35	4	106
	Robotnicy niewykwalifik.	14	41	39	7	34
	Rolnicy	9	39	43	10	33
	Pracujący na własny rach.	26	32	29	14	44
	Bezrobotni	20	39	36	5	17
	Emeryci	21	34	31	14	237
	Renciści	13	38	30	18	58
	Uczniowie i studenci	24	55	11	10	44
	Zajmujący się domem i inni	20	53	19	8	51
Pracuje w:	inst. państw., publicznej	27	31	32	10	130
	spółce właścicieli prywatnych i państwa	27	34	32	7	117
	sekt. pryw. poza rolnict.	23	42	28	7	257
	prywatnym gosp. rolnym	2	43	44	11	29
	Do 1999 zł	19	35	31	15	160
Dochody na jedną osobę	Od 2000 do 2999 zł	22	37	31	10	174
	Od 3000 do 3999 zł	23	36	32	9	129
	Od 4000 do 5999 zł	33	35	27	4	113
	6000 zł i więcej	24	30	35	10	66
	Trudno powiedzieć	19	43	29	9	127
	Odmowa odpowiedzi	18	47	24	11	172
	Trudno powiedzieć	18	47	24	11	172
Ocena własnych war. mater.	Złe	8	23	54	14	67
	Średnie	20	40	29	11	365
	Dobre	25	39	27	9	509
Udział w prakt. religijnych	Kilka razy w tygodniu	11	19	59	11	41
	Raz w tygodniu	19	34	35	12	313
	1–2 razy w miesiącu	28	45	21	6	107
	Kilka razy w roku	19	45	26	10	239
	W ogóle nie uczestniczy	29	37	25	9	221
Poglądy polityczne	Lewica	36	45	15	4	215
	Centrum	23	48	22	7	217
	Prawica	14	32	46	8	355
	Trudno powiedzieć	21	31	21	26	125

TABELA 7

		Czy obecnie Panu(i) i Pana(i) rodzinie żyje się:				Liczba osób
		dobrze	ani dobrze, ani źle	źle	Trudno powiedzieć	
		%	%	%	%	
Ogółem		62	33	5	1	939
Płeć	Mężczyźni	67	29	3	1	440
	Kobiety	58	36	6	0	499
Wiek	18–24 lata	85	10	5		89
	25–34	80	20			145
	35–44	68	28	4		181
	45–54	56	39	3	1	154
	55–64	50	40	8	2	144
	65 lat i więcej	49	44	6	1	227
Miejsce zamieszkania	Wieś	64	31	4	0	387
	Miasto do 19 999	59	36	4	1	134
	20 000 – 99 999	57	36	7	0	183
	100 000 – 499 999	64	33	2	2	133
	500 000 i więcej mieszk.	67	27	5		102
Wykształcenie	Podstawowe/gimnazjalne	43	44	13		133
	Zasadnicze zawodowe	51	45	2	1	204
	Średnie	65	30	4	1	329
	Wyższe	77	20	3	0	273
Grupa społeczna i zawodowa	Kadra kier., spec. z wyższym wyksz.	79	18	1	1	130
	Średni personel, technicy	67	30	3		45
	Pracownicy adm.-biurowi	77	22	1		75
	Pracownicy usług	68	28	3	1	66
	Robotnicy wykwalifikowani	64	34	2		106
	Robotnicy niewykwalifik.	72	28			34
	Rolnicy	56	44			33
	Pracujący na własny rach.	85	15			44
	Bezrobotni	38	48	9	4	17
	Emeryci	47	44	8	1	237
	Renciści	31	48	20		58
	Uczniowie i studenci	85	15			44
	Zajmujący się domem i inni	52	40	5	3	51
	Pracuje w:	inst. państw., publicznej	74	23	3	0
spółce właścicieli prywatnych i państwa		76	22	1	2	117
sekt. prywat. poza rolnict.		73	27	0		255
prywatnym gosp. rolnym		59	41			29
Dochody na jedną osobę	Do 1999 zł	40	44	15	1	159
	Od 2000 do 2999 zł	53	43	3	0	174
	Od 3000 do 3999 zł	64	35	1		129
	Od 4000 do 5999 zł	78	20	2		113
	6000 zł i więcej	88	10		3	66
	Trudno powiedzieć	71	24	3	1	127
	Odmowa odpowiedzi	64	33	3		172
Ocena własnych war. mater.	Źłe	14	48	37	1	67
	Średnie	37	58	4	1	363
	Dobre	86	12	1	0	509
Udział w prakt. religijnych	Kilka razy w tygodniu	70	29		2	39
	Raz w tygodniu	58	34	6	1	313
	1–2 razy w miesiącu	57	40	3		107
	Kilka razy w roku	66	31	2	0	239
	W ogóle nie uczestniczy	64	29	6	1	221
Poglądy polityczne	Lewica	75	25	1		215
	Centrum	66	28	6	1	217
	Prawica	58	36	5	1	355
	Trudno powiedzieć	50	42	8		125

TABELA 8

		Jak Pan(i) ocenia obecne warunki materialne swojego gospodarstwa domowego? Czy są one:			Liczba osób
		złe	ani dobre, ani złe	dobre	
		%	%	%	
Ogółem		7	39	54	941
Płeć	Mężczyźni	6	37	57	442
	Kobiety	8	40	52	499
Wiek	18–24 lata	5	24	71	89
	25–34	1	35	64	145
	35–44	7	35	59	183
	45–54	8	42	50	154
	55–64	10	44	46	144
	65 lat i więcej	9	45	46	227
Miejsce zamieszkania	Wieś	9	34	57	387
	Miasto do 19 999	2	49	49	134
	20 000 – 99 999	7	46	48	183
	100 000 – 499 999	6	38	56	133
	500 000 i więcej miesz.	10	33	57	104
Wykształcenie	Podstawowe/gimnazjalne	19	42	38	133
	Zasadnicze zawodowe	8	51	41	204
	Średnie	5	41	54	329
	Wyższe	3	26	71	275
Grupa społeczna i zawodowa	Kadra kier., spec. z wyższym wyksz.	4	21	75	131
	Średni personel, technicy	1	30	69	45
	Pracownicy adm.-biurowi	2	40	58	75
	Pracownicy usług	9	44	47	66
	Robotnicy wykwalifikowani	9	45	46	106
	Robotnicy niewykwalifik.	14	32	54	34
	Rolnicy	7	51	42	33
	Pracujący na własny rach.		24	76	44
	Bezrobotni	4	56	40	17
	Emeryci	8	44	48	237
	Renciści	22	55	23	58
	Uczniowie i studenci	22	22	78	44
	Zajmujący się domem i inni	7	47	46	51
Pracuje w:	inst. państw., publicznej	7	28	66	130
	spółce właścicieli prywatnych i państwa	6	37	57	117
	sekt. prywat. poza rolnict.	4	35	61	257
	prywatnym gosp. rolnym	8	41	51	29
Dochody na jedną osobę	Do 1999 zł	25	43	31	160
	Od 2000 do 2999 zł	3	56	41	174
	Od 3000 do 3999 zł	2	38	59	129
	Od 4000 do 5999 zł	2	19	79	113
	6000 zł i więcej	3	9	88	66
	Trudno powiedzieć	7	35	58	127
Ocena własnych war. mater.	Odmowa odpowiedzi	4	44	52	172
	Złe	100			67
	Średnie		100		365
Udział w prakt. religijnych	Dobre			100	509
	Kilka razy w tygodniu	2	40	58	41
	Raz w tygodniu	7	36	56	313
	1–2 razy w miesiącu	8	45	47	107
	Kilka razy w roku	8	36	57	239
	W ogóle nie uczestniczy	6	43	51	221
Poglądy polityczne	Lewica	3	33	64	215
	Centrum	5	38	57	217
	Prawica	7	38	54	355
	Trudno powiedzieć	15	47	38	125

TABELA 9

		Jak Pan(i) sądzi, czy za rok Panu(i) i Pana(i) rodzinie będzie się żyło:				Liczba osób
		lepiej	tak samo jak obecnie	gorzej	Trudno powiedzieć	
		%	%	%	%	
Ogółem		20	52	17	11	941
Płeć	Mężczyźni	22	52	15	11	442
	Kobiety	18	52	19	11	499
Wiek	18-24 lata	28	60	5	7	89
	25-34	34	55	7	4	145
	35-44	28	50	16	6	183
	45-54	15	57	14	14	154
	55-64	13	48	26	13	144
	65 lat i więcej	8	50	26	16	227
Miejsce zamieszkania	Wieś	19	51	18	13	387
	Miasto do 19 999	18	57	12	13	134
	20 000 – 99 999	21	52	18	9	183
	100 000 – 499 999	23	53	16	8	133
	500 000 i więcej mieszk.	20	53	23	4	104
Wykształcenie	Podstawowe/gimnazjalne	16	42	22	20	133
	Zasadnicze zawodowe	12	50	22	16	204
	Średnie	20	55	16	9	329
	Wyższe	27	57	12	4	275
Grupa społeczna i zawodowa	Kadra kier., spec. z wyższym wyksz.	25	60	10	5	131
	Średni personel, technicy	17	53	22	8	45
	Pracownicy adm.-biurowi	15	70	13	2	75
	Pracownicy usług	29	49	8	14	66
	Robotnicy wykwalifikowani	31	46	14	10	106
	Robotnicy niewykwalifik.	27	45	7	22	34
	Rolnicy	28	47	17	8	33
	Pracujący na własny rach.	29	53	15	3	44
	Bezrobotni	7	67	9	17	17
	Emeryci	8	48	29	15	237
	Renciści	16	43	31	10	58
	Uczniowie i studenci	25	64		11	44
	Zajmujący się domem i inni	19	50	15	17	51
	Pracuje w:	inst. państw., publicznej	19	65	12	4
spółce właścicieli prywatnych i państwa		29	49	13	10	117
sekt. pryw. poza rolnict.		28	52	11	8	257
prywatnym gosp. rolnym		20	52	19	9	29
Dochody na jedną osobę	Do 1999 zł	14	40	30	15	160
	Od 2000 do 2999 zł	19	53	17	11	174
	Od 3000 do 3999 zł	21	58	14	7	129
	Od 4000 do 5999 zł	25	59	10	7	113
	6000 zł i więcej	25	55	13	6	66
	Trudno powiedzieć	18	57	11	13	127
	Odmowa odpowiedzi	21	50	20	10	172
Ocena własnych war. mater.	Złe	14	23	52	12	67
	Średnie	15	51	20	14	365
	Dobre	24	57	11	8	509
Udział w prakt. religijnych	Kilka razy w tygodniu	9	50	28	13	41
	Raz w tygodniu	15	52	22	11	313
	1-2 razy w miesiącu	22	57	12	9	107
	Kilka razy w roku	22	52	13	13	239
	W ogóle nie uczestniczy	25	52	16	7	221
Poglądy polityczne	Lewica	31	53	11	5	215
	Centrum	24	52	14	9	217
	Prawica	12	53	24	11	355
	Trudno powiedzieć	14	53	15	18	125

TABELA 10

		Jak Pan(i) sądzi, czy w ciągu najbliższego roku warunki materialne Pana(i) gospodarstwa domowego:			Liczba osób
		pogorszą się	pozostaną bez zmian	poprawią się	
		%	%	%	
Ogółem		17	63	19	941
Płeć	Mężczyźni	18	61	21	442
	Kobiety	17	65	18	499
Wiek	18–24 lata	3	59	38	89
	25–34	6	61	33	145
	35–44	13	62	24	183
	45–54	19	67	14	154
	55–64	29	60	11	144
	65 lat i więcej	25	67	8	227
Miejsce zamieszkania	Wieś	16	65	19	387
	Miasto do 19 999	23	61	16	134
	20 000 – 99 999	18	68	13	183
	100 000 – 499 999	13	60	26	133
	500 000 i więcej mieszk.	19	53	27	104
Wykształcenie	Podstawowe/gimnazjalne	24	64	12	133
	Zasadnicze zawodowe	20	65	15	204
	Średnie	19	61	20	329
	Wyższe	10	65	25	275
Grupa społeczna i zawodowa	Kadra kier., spec. z wyższym wyksz.	12	61	28	131
	Średni personel, technicy	7	65	28	45
	Pracownicy adm.-biurowi	10	68	22	75
	Pracownicy usług	26	55	19	66
	Robotnicy wykwalifikowani	18	58	23	106
	Robotnicy niewykwalifik.	7	77	16	34
	Rolnicy	22	62	16	33
	Pracujący na własny rach.	8	57	35	44
	Bezrobotni	9	81	9	17
	Emeryci	26	66	8	237
	Renciści	28	53	18	58
	Uczniowie i studenci		66	34	44
	Pracuje w:	Zajmujący się domem i inni	17	68	16
inst. państw., publicznej		10	68	21	130
spółce właścicieli prywatnych i państwa		22	53	25	117
sekt. pryw. poza rolnict.		11	62	27	257
prywatnym gosp. rolnym		20	62	18	29
Dochody na jedną osobę	Do 1999 zł	26	60	15	160
	Od 2000 do 2999 zł	23	63	14	174
	Od 3000 do 3999 zł	10	70	20	129
	Od 4000 do 5999 zł	12	65	23	113
	6000 zł i więcej	11	52	37	66
	Trudno powiedzieć	14	65	21	127
	Odmowa odpowiedzi	18	63	18	172
Ocena własnych war. mater.	Złe	48	49	4	67
	Średnie	22	66	12	365
	Dobre	10	63	27	509
Udział w prakt. religijnych	Kilka razy w tygodniu	31	60	9	41
	Raz w tygodniu	18	66	15	313
	1–2 razy w miesiącu	21	64	15	107
	Kilka razy w roku	14	62	23	239
	W ogóle nie uczestniczy	15	61	24	221
Poglądy polityczne	Lewica	10	62	27	215
	Centrum	12	68	20	217
	Prawica	23	59	18	355
	Trudno powiedzieć	19	71	9	125