

## Nastroje na rynku pracy w październiku

Znak jakości przyznany CBOS przez  
Organizację Firm Badania Opinii i Rynku na rok 2024



Fundacja Centrum Badania Opinii Społecznej  
ul. Świętojerska 5/7, 00-236 Warszawa  
e-mail: sekretariat@cbos.pl; info@cbos.pl  
<http://www.cbos.pl>  
(48 22) 629 35 69

## W skrócie

- W październiku pogorszyły się oceny sytuacji w zakładach pracy. O 5 punktów procentowych spadł odsetek pracujących zarobkowo uważających, że jest ona dobra (z 66% we wrześniu do 61% obecnie), a o 3 punkty wzrósł udział tych, którzy postrzegają ją jako złą (z 9% do 12%).
- Pogorszyły się przewidywania osób aktywnych zawodowo co do zmiany sytuacji w ich zakładach pracy w ciągu roku. Wzrósł wyraźnie odsetek prognoz pesymistycznych (15% wobec 9% miesiąc wcześniej), przy czym udział prognoz optymistycznych wciąż pozostaje nieco wyższy i stabilny (22%, bez zmian).
- Od września nie zmieniły się znacząco oceny bezpieczeństwa zatrudnienia. Wciąż więcej niż co piąty pracujący liczy się z możliwością utraty swojej pracy, tzn. zwolnienia, bankructwa bądź likwidacji zakładu pracy, gospodarstwa itd. (23% wobec 22% miesiąc temu).
- W ocenach sytuacji na lokalnych rynkach pracy nastąpiły jedynie drobne zmiany. Co piąty badany twierdzi, że trudno jest znaleźć jakiegokolwiek zatrudnienie (19% wobec 18% we wrześniu), a 3% uważa, że jest to całkowicie niemożliwe (wobec 4% w poprzednim miesiącu).

## SPIS TREŚCI

Sytuacja w zakładach pracy.....	1
Oceny .....	1
Przewidywania.....	3
Bezpieczeństwo zatrudnienia .....	5
Ocena lokalnych rynków pracy .....	7

W październikowym badaniu<sup>1</sup> – jak co miesiąc – postawiliśmy Polakom pytania odnoszące się do sytuacji na rynku pracy. Osoby pracujące zarobkowo poprosiliśmy o ocenę aktualnej sytuacji w ich zakładach pracy, a także o prognozy dotyczące jej rozwoju w ciągu najbliższego roku. Zapytaliśmy też, czy obawiają się utraty zatrudnienia. Z kolei wszystkich pełnoletnich respondentów poprosiliśmy o ocenę sytuacji na ich lokalnych rynkach pracy.

## SYTUACJA W ZAKŁADACH PRACY

### Oceny

Po wrześniowej poprawie w październiku oceny sytuacji w zakładach pracy pogorszyły się. O 5 punktów procentowych spadł odsetek aktywnych zawodowo oceniających ją jako dobrą (z 66% we wrześniu do 61% obecnie), a o 3 punkty wzrósł udział tych, którzy postrzegają ją jako złą (z 9% do 12%). Co czwarty pracujący badany uważa sytuację w swoim zakładzie pracy za ani dobrą, ani złą (25%), a 2% respondentów uchyliło się od zajęcia stanowiska w tej kwestii.

---

<sup>1</sup> Badanie „Aktualne problemy i wydarzenia” (414) przeprowadzono w ramach procedury mixed-mode na reprezentatywnej imiennej próbie pełnoletnich mieszkańców Polski, wylosowanej z rejestru PESEL.

Każdy respondent wybierał samodzielnie jedną z metod:

- wywiad bezpośredni z udziałem ankietera (metoda CAPI),
- wywiad telefoniczny po skontaktowaniu się z ankieterem CBOS (CATI) – dane kontaktowe respondent otrzymywał w liście zapowiednim od CBOS,
- samodzielne wypełnienie ankiety internetowej (CAWI), do której dostęp był możliwy na podstawie loginu i hasła przekazanego respondentowi w liście zapowiednim od CBOS.

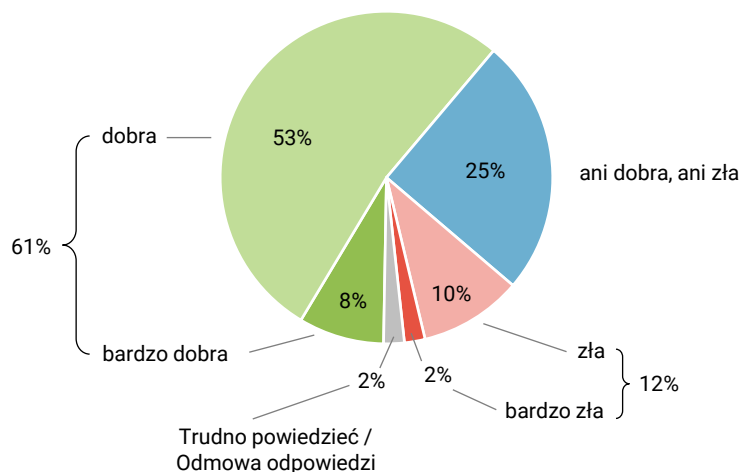
We wszystkich trzech przypadkach ankieta miała taki sam zestaw pytań oraz strukturę. Badanie zrealizowano w dniach od 3 do 13 października 2024 roku na próbie liczącej 1025 osób (w tym: 59,9% metodą CAPI, 24,7% – CATI i 15,4% – CAWI).

CBOS realizuje badania statutowe w ramach opisanej wyżej procedury od maja 2020 roku, w każdym przypadku podając proporcję wywiadów bezpośrednich, telefonicznych i internetowych.

CBOS

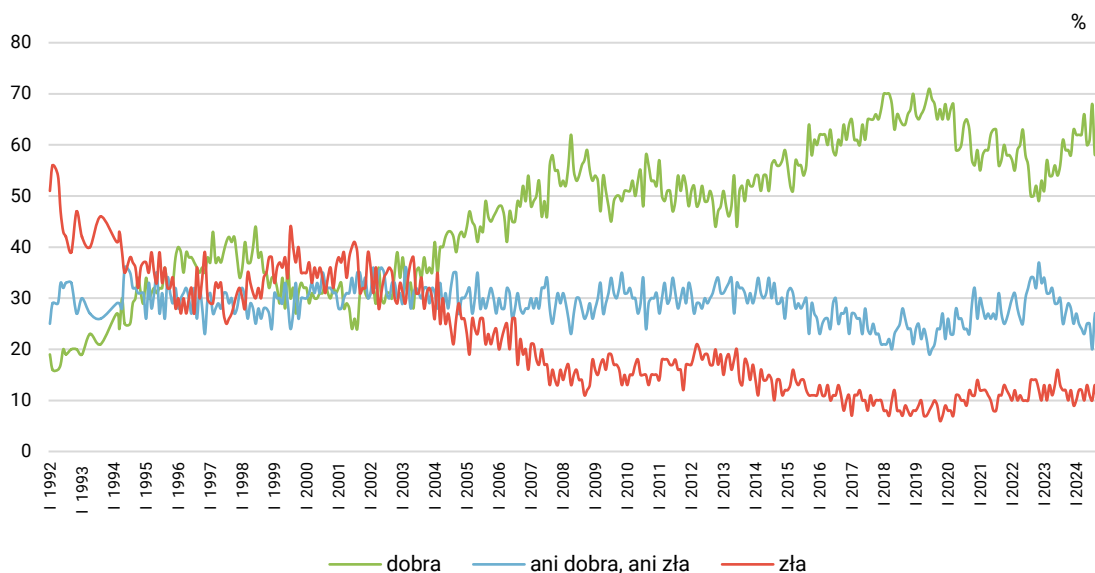
**RYS. 1. Jak Pan(i) ogólnie ocenia obecną sytuację w Pana(i) zakładzie pracy? Czy jest ona:**

ODPOWIEDZI OSÓB PRACUJĄCYCH ZAROBKOWO ŁĄCZNIE Z ROLNIKAMI I OSOBAMI POMAGAJĄCYMI W PROWADZENIU GOSPODARSTWA ROLNEGO ORAZ PRACUJĄCYMI NA WŁASNY RACHUNEK POZA ROLNICTWEM, W TYM TAKŻE EMERYTÓW I RENCISTÓW PRACUJĄCYCH W NIEPEŁNYM WYMIARZE GODZIN (N=582)



CBOS

**RYS. 2. Jak Pan(i) ogólnie ocenia obecną sytuację w Pana(i) zakładzie pracy?\***  
Czy jest ona:



\* Odpowiedzi osób pracujących zarobkowo. Pominięto odpowiedzi „Trudno powiedzieć” i odmowy odpowiedzi

TABELA 1

Jak Pan(i) ogólnie ocenia obecną <b>sytuację w Pana(i) zakładzie pracy?</b> Czy jest ona:	Wskazania respondentów aktywnych zawodowo* według terminów badań													
	2023				2024									
	IX	X	XI	XII	I	II	III	IV	V	VI	VII	VIII	IX	X
	N*	605	643	610	544	579	570	615	611	601	599	610	522	534
w procentach														
– dobra	59	59	58	63	62	62	62	66	60	61	68	58	66	61
– ani dobra, ani zła	27	29	28	25	27	25	24	23	25	25	20	27	24	25
– zła	12	10	12	9	10	12	12	10	13	11	10	13	9	12
Trudno powiedzieć / Odmowa odpowiedzi	2	2	2	2	1	2	2	1	2	3	2	3	1	2

\* Dotyczy osób pracujących zarobkowo, także rolników oraz emerytów i rencistów pracujących w niepełnym wymiarze godzin

Tak jak w poprzednich miesiącach, najmniej pozytywnych opinii o sytuacji w zakładach pracy znajdujemy wśród pracowników prywatnych gospodarstw rolnych (44%). W pozostałych sektorach własności odsetek ocen dobrych jest o kilkanaście lub nawet o ponad 20 punktów procentowych wyższy (66% w przypadku sektora prywatnego poza rolnictwem). Porównując jednak obecne wyniki z pomiarem wrześniowym, okazuje się, że udział pozytywnych ocen spadł we wszystkich sektorach poza rolnictwem<sup>2</sup>. Spośród grup społeczno-zawodowych ponadprzeciętnie wysokim udziałem opinii pozytywnych wyróżniają się zwłaszcza pracownicy usług (76%) – zob. tabelę aneksową 1.

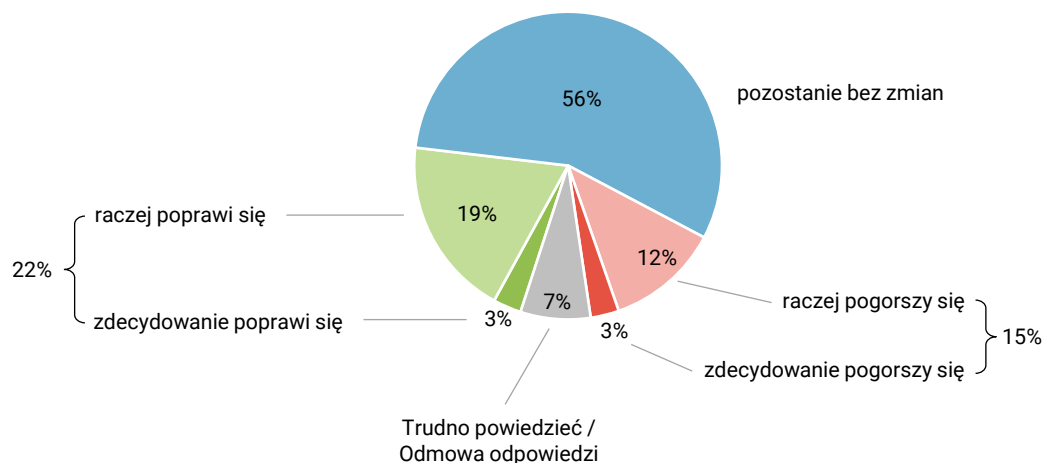
## Przewidywania

Pogorszyły się również przewidywania pracujących zarobkowo co do zmiany sytuacji w ich zakładach pracy w ciągu roku. Wzrósł wyraźnie odsetek prognoz pesymistycznych (15% obecnie wobec 9% miesiąc temu), zbliżając się do poziomu z sierpnia br. (wówczas 14%). Przy tym udział prognoz optymistycznych wciąż pozostaje nieco wyższy i stabilny (22%, bez zmian). Spadł odsetek badanych nieprzewidujących żadnych zmian w tym zakresie (56% wobec 63% we wrześniu) – nadal jest to jednak wskazanie dominujące. Z kolei 7% pracujących zarobkowo uchyliło się od odpowiedzi na to pytanie.

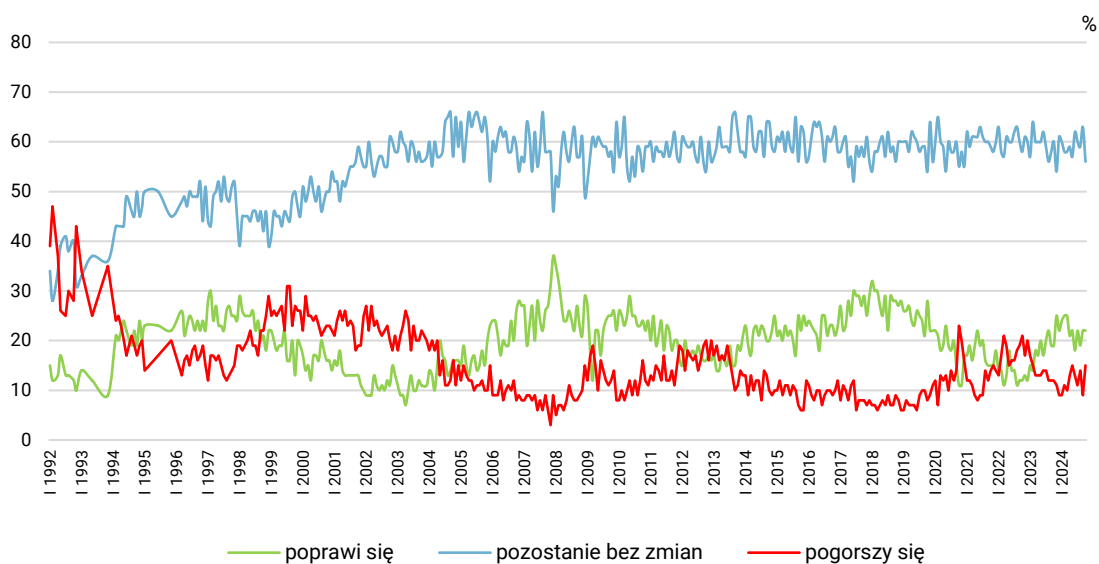
<sup>2</sup> Komunikat CBOS „Nastroje na rynku pracy we wrześniu”, październik 2024 (oprac. B. Badora).

**RYS. 3. Czy, Pana(i) zdaniem, w ciągu najbliższego roku sytuacja w Pana(i) zakładzie pracy:**

ODPOWIEDZI OSÓB PRACUJĄCYCH ZAROBKOWO ŁĄCZNIE Z ROLNIKAMI I OSOBAMI POMAGAJĄCYMI W PROWADZENIU GOSPODARSTWA ROLNEGO ORAZ PRACUJĄCYMI NA WŁASNY RACHUNEK POZA ROLNICTWEM, W TYM TAKŻE EMERYTÓW I RENCISTÓW PRACUJĄCYCH W NIEPEŁNYM WYMIARZE GODZIN (N=582)



**RYS. 4. Czy, Pana(i) zdaniem, w ciągu najbliższego roku sytuacja w Pana(i) zakładzie pracy\*:**



\* Odpowiedzi respondentów pracujących zarobkowo. Pominięto odpowiedzi „Trudno powiedzieć” i odmowy odpowiedzi

TABELA 2

Czy, Pana(i) zdaniem, w ciągu najbliższego roku sytuacja w Pana(i) zakładzie pracy:	Wskazania respondentów aktywnych zawodowo* według terminów badań													
	2023				2024									
	IX	X	XI	XII	I	II	III	IV	V	VI	VII	VIII	IX	X
	N*	605	643	610	544	579	570	615	611	601	599	610	522	534
w procentach														
– poprawi się	19	19	25	22	24	25	25	21	22	18	22	19	22	22
– pozostanie bez zmian	58	60	54	61	60	58	58	59	57	62	60	59	63	56
– pogorszy się	12	12	11	9	9	11	10	13	15	13	11	14	9	15
Trudno powiedzieć / Odmowa odpowiedzi	11	9	10	8	7	6	7	7	7	7	7	8	6	7

\* Dotyczy osób pracujących zarobkowo, także rolników oraz emerytów i rencistów pracujących w niepełnym wymiarze godzin

Gdy patrzymy na zróżnicowanie prognoz ze względu na sektor własności, okazuje się, że pogorszenie sytuacji w swoim zakładzie pracy w ciągu najbliższego roku zdecydowanie najczęściej przewidują pracownicy prywatnych gospodarstw rolnych (4,2% wobec 15% wśród ogółu pracujących), a zatem ta sama grupa, która najrzadziej oceniała obecną sytuację swoich zakładów pozytywnie. Spośród grup społeczno-zawodowych pogorszenia sytuacji ponadprzeciętnie często spodziewają się właśnie rolnicy (4,8%) oraz aktywni zawodowo emeryci (3,8%) – zob. tabelę aneksową 2.

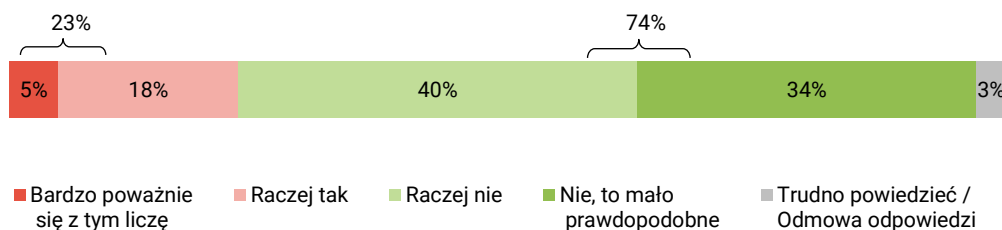
## BEZPIECZEŃSTWO ZATRUDNIENIA

Od września nie zmieniły się natomiast znacząco oceny bezpieczeństwa zatrudnienia. Wciąż więcej niż co piąty pracujący zarobkowo liczy się z możliwością utraty swojej pracy, tzn. zwolnienia, bankructwa bądź likwidacji zakładu pracy, gospodarstwa itd. (23% obecnie wobec 22% miesiąc wcześniej). Około trzech czwartych pracujących respondentów uważa jednak taką możliwość za mało prawdopodobną (74% wobec 75% we wrześniu), a 3% uchyliło się od odpowiedzi.

CBOS

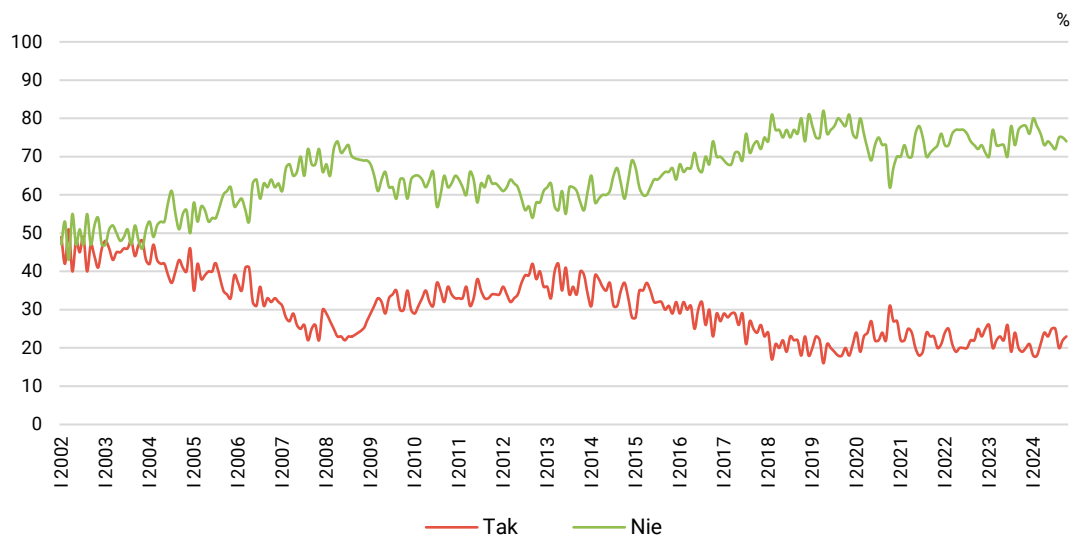
**RYS. 5. Czy liczy się Pan(i) z możliwością utraty obecnej pracy (zwolnienia, bankructwa, upadku, likwidacji zakładu, gospodarstwa itp.)?**

ODPOWIEDZI OSÓB PRACUJĄCYCH ZAROBKOWO ŁĄCZNIE Z ROLNIKAMI I OSOBAMI POMAGAJĄCYMI W PROWADZENIU GOSPODARSTWA ROLNEGO ORAZ PRACUJĄCYMI NA WŁASNY RACHUNEK POZA ROLNICTWEM, W TYM TAKŻE EMERYTÓW I RENCISTÓW PRACUJĄCYCH W NIEPEŁNYM WYMIARZE GODZIN (N=582)



CBOS

**RYS. 6. Czy liczy się Pan(i) z możliwością utraty obecnej pracy (zwolnienia, bankructwa, upadku, likwidacji zakładu, gospodarstwa itp.)?\***



Zsumowano odsetki odpowiedzi: „Bardzo poważnie się z tym liczę” i „Raczej tak” (Tak) oraz „Nie, to mało prawdopodobne” i „Raczej nie” (Nie). Pominęto odpowiedzi „Trudno powiedzieć” i odmowy odpowiedzi

\* Odpowiedzi osób pracujących zarobkowo

TABELA 3

Czy liczy się Pan(i) z <b>możliwością utraty obecnej pracy</b> (zwolnienia, bankructwa, upadku, likwidacji zakładu, gospodarstwa itp.)?	Wskazania osób aktywnych zawodowo* według terminów badań																									
	2023												2024													
	X	XI	XII	I	II	III	IV	V	VI	VII	VIII	IX	X	X	XI	XII	I	II	III	IV	V	VI	VII	VIII	IX	X
	N=643	N=610	N=544	N=579	N=570	N=615	N=611	N=601	N=599	N=610	N=522	N=534	N=582	N=643	N=610	N=544	N=579	N=570	N=615	N=611	N=601	N=599	N=610	N=522	N=534	N=582
w procentach																										
Bardzo poważnie się z tym liczę	4	19	4	20	4	21	3	18	4	18	5	21	4	24	6	23	7	25	5	25	4	20	4	22	5	23
Raczej tak	15	16	17	15	14	16	20	17	18	20	16	18	18	18	18	18	20	16	18	18	18	18	18	18	18	18
Raczej nie	44	38	36	40	39	41	38	35	39	38	41	35	40	35	39	38	41	35	39	38	41	35	40	35	40	35
Nie, to mało prawdopodobne	34	78	40	78	40	80	39	78	35	76	35	73	39	74	34	73	34	72	34	72	34	75	40	75	34	74
Trudno powiedzieć / Odmowa odpowiedzi	4	4	3	3	4	4	3	3	3	3	3	3	3	3	2	2	3	3	3	3	3	5	5	3	3	3

\* Dotyczy osób pracujących zarobkowo, także rolników oraz emerytów i rencistów pracujących w niepełnym wymiarze godzin

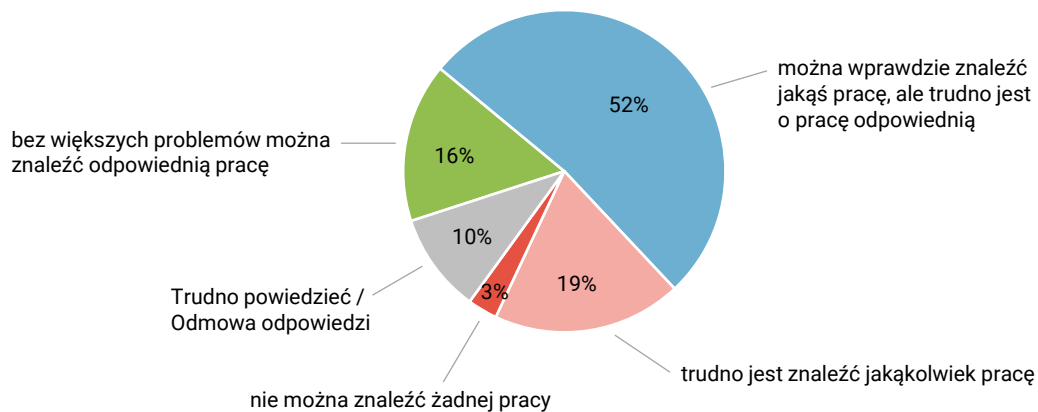
Obawy przed utratą zatrudnienia najczęściej wskazują pracownicy spółek właścicieli prywatnych i państwa (30%), a najrzadziej pracownicy prywatnych gospodarstw rolnych (12%). Poza tym ze stratą pracy liczą się ponadprzeciętnie często osoby gorzej oceniające swoje warunki materialne (46% wśród określających je jako złe wobec 17% wśród postrzegających je jako dobre). Spośród grup społeczno-zawodowych wyróżniają się pod tym względem zwłaszcza pracujący uczniowie i studenci (55% – warto przy tym mieć na uwadze, że liczebność tej grupy w naszej próbie była bardzo niska), respondenci pracujący na własny rachunek (38%), a także aktywni zawodowo emeryci (32%) – zob. tabelę aneksową 3.

## OCENA LOKALNYCH RYNKÓW PRACY

Także w ocenach sytuacji na lokalnych rynkach pracy nastąpiły jedynie drobne zmiany. Mniej więcej co szósty badany uważa, że w jego miejscowości lub okolicy bez większych problemów można znaleźć odpowiednią pracę (16% wobec 18% w poprzednim miesiącu). Około połowa respondentów ocenia, że wprawdzie w ich okolicy można znaleźć pracę, ale trudno o odpowiednią (52% wobec 50% miesiąc temu). Co piąty ankietowany twierdzi, że trudno jest znaleźć jakiegokolwiek zatrudnienie (19% wobec 18% we wrześniu), a 3% uważa, że jest to całkowicie niemożliwe (wobec 4% miesiąc temu). Co dziesiąty (10%) badany nie udzielił odpowiedzi na nasze pytanie.

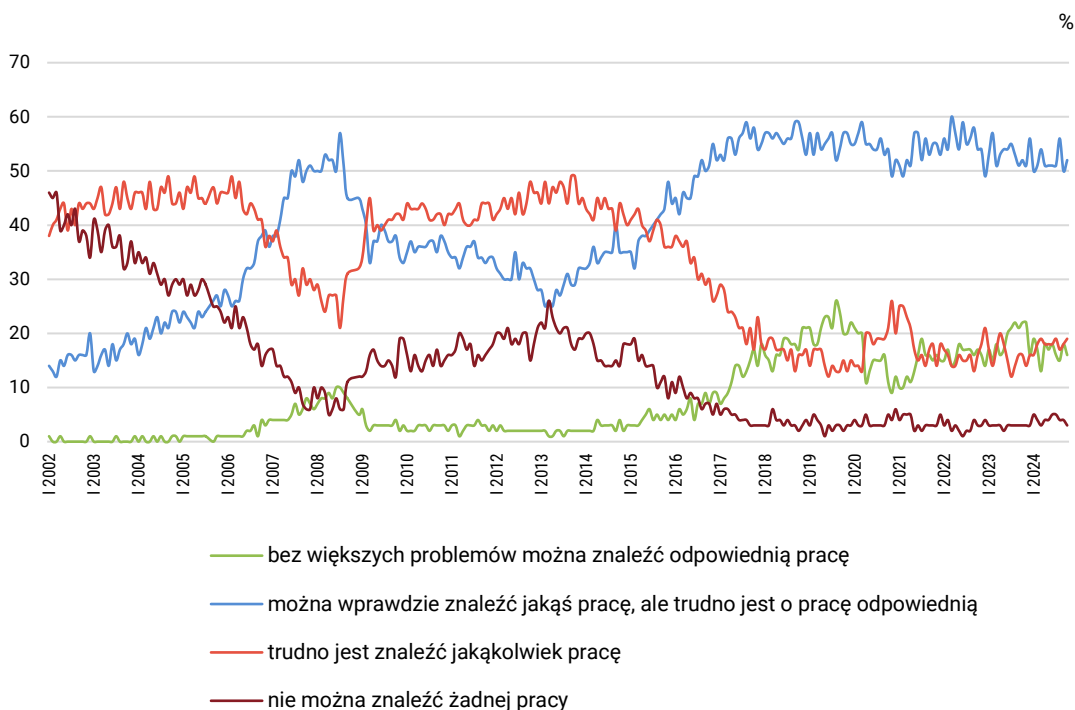
CBOS

RYS. 7. Jak określił(a)by Pan(i) sytuację na rynku pracy w Pana(i) miejscowości lub okolicy? Czy, Pana(i) zdaniem, obecnie:



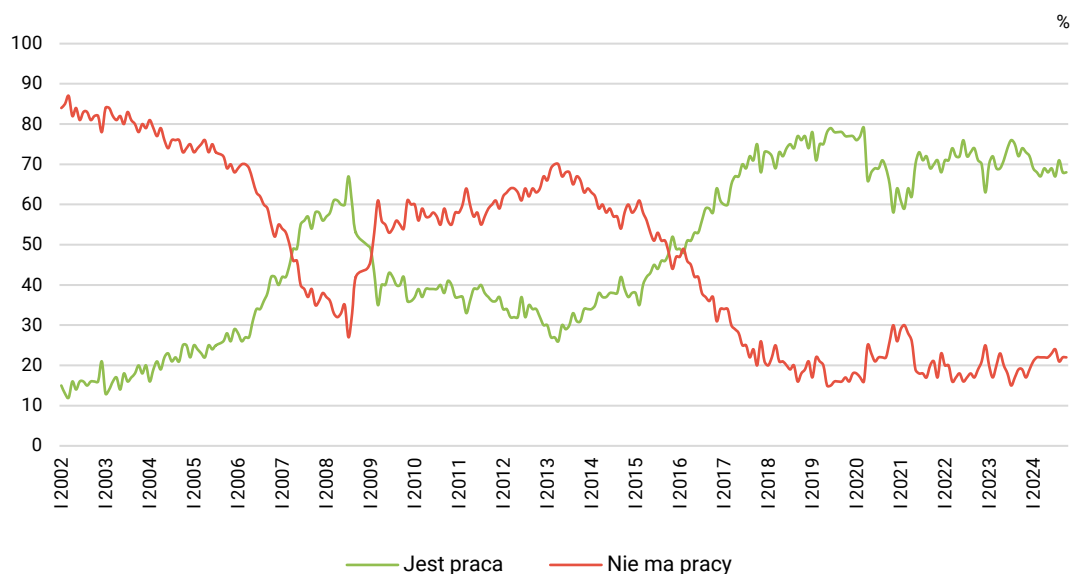
CBOS

RYS. 8. Jak określił(a)by Pan(i) sytuację na rynku pracy w Pana(i) miejscowości lub okolicy? Czy, Pana(i) zdaniem, obecnie\*:



\* Pominięto odpowiedzi „Trudno powiedzieć” i odmowy odpowiedzi

RYS. 9. Ocena sytuacji na lokalnym rynku pracy



Zsumowano odsetki odpowiedzi: „bez większych problemów można znaleźć odpowiednią pracę” i „można wprawdzie znaleźć jakąś pracę, ale trudno jest o pracę odpowiednią” (Jest praca) oraz „trudno jest znaleźć jakąkolwiek pracę” i „nie można znaleźć żadnej pracy” (Nie ma pracy). Pominięto odpowiedzi „Trudno powiedzieć” i odmowy odpowiedzi

TABELA 6

Jak określił(a)by Pan(i) <b>sytuację na rynku pracy w Pana(i) miejscowości lub okolicy?</b> Czy, Pana(i) zdaniem, obecnie:	Wskazania respondentów według terminów badań													
	2023				2024									
	IX	X	XI	XII	I	II	III	IV	V	VI	VII	VIII	IX	X
	w procentach													
– bez większych problemów można znaleźć odpowiednią pracę	21	22	22	16	19	17	13	18	17	18	16	15	18	16
– można wprawdzie znaleźć jakąś pracę, ale trudno jest o pracę odpowiednią	51	52	51	56	50	51	54	51	51	51	51	56	50	52
– trudno jest znaleźć jakąkolwiek pracę	16	16	14	16	16	18	19	18	18	18	19	17	18	19
– nie można znaleźć żadnej pracy	3	3	3	3	5	4	3	4	4	5	5	4	4	3
Trudno powiedzieć / Odmowa odpowiedzi	9	8	10	10	10	11	11	9	10	9	10	8	11	10

W październiku, podobnie jak przy poprzednim pomiarze, przekonanie o tym, że w okolicy trudno jest znaleźć pracę, albo że jest to wręcz niemożliwe, było znacznie bardziej rozpowszechnione wśród mieszkańców małych miast liczących do 19 999 mieszkańców (37%) oraz wsi (29%) niż respondentów z większych miast (w największych, co najmniej półmilionowych, odsetek takich deklaracji wyniósł 7%). Takie same opinie ponadprzeciętnie częściej wyrażali respondenci słabiej wykształceni (30% badanych posiadających wykształcenie podstawowe lub gimnazjalne wobec 14% z wykształceniem wyższym), ankietowani pracujący w prywatnych gospodarstwach rolnych (33% wobec 13% w sektorze prywatnym poza rolnictwem) oraz dysponujący niższymi dochodami przypadającymi na osobę w gospodarstwie domowym (32% wśród respondentów uzyskujących najniższe dochody – do 1999 zł wobec 5% zarabiających co najmniej 6000 zł *per capita*). Spośród grup społeczno-zawodowych najwyższymi odsetkami takich deklaracji wyróżniają się bezrobotni (52%), osoby zajmujące się domem (45%), a także rolnicy (36%) i robotnicy niewykwalifikowani (35%) – zob. tabelę aneksową 4.



W październiku pogorszyły się oceny sytuacji w zakładach pracy i przewidywania dotyczące jej zmiany w ciągu roku. Względnie stabilny i większościowy pozostaje natomiast odsetek pracujących, którzy nie obawiają się utraty zatrudnienia. Większym zmianom nie uległy też oceny sytuacji na lokalnych rynkach pracy – mniej więcej połowa badanych deklaruje, że w ich okolicy można co prawda znaleźć pracę, ale niekoniecznie odpowiednią.

Opracował

Jonathan Scovil

TABELA 1

		Jak Pan(i) ogólnie ocenia obecną sytuację w Pana(i) zakładzie pracy? Czy jest ona:				Liczba osób
		dobra	ani dobra, ani zła	zła	Trudno powiedzieć / Odmowa odpowiedzi	
		%	%	%	%	
Ogółem		61	25	12	2	582
Płeć	Mężczyźni	60	27	13	1	308
	Kobiety	62	23	12	3	275
Wiek	18–24 lata	83	7	7	3	51
	25–34	65	22	12	1	138
	35–44	59	27	12	3	169
	45–54	54	29	16	1	139
	55–64	55	33	10	2	77
	65 lat i więcej	59	13	11	17	8
Miejsce zamieszkania	Wieś	55	28	14	2	229
	Miasto do 19 999	68	24	9		74
	20 000 – 99 999	64	26	9	1	109
	100 000 – 499 999	61	23	14	2	88
	500 000 i więcej mieszk.	66	19	11	4	82
Wykształcenie	Podstawowe / gimnazjalne	55	23	22		34
	Zasadnicze zawodowe	59	28	11	2	102
	Średnie	60	25	12	3	193
	Wyższe	63	24	11	2	253
Grupa społeczna i zawodowa	Kadra kier., spec. z wyższym wyksz.	64	25	9	1	165
	Średni personel, technicy	58	24	14	4	47
	Pracownicy adm.-biurowi	49	30	15	5	75
	Pracownicy usług	76	17	5	2	77
	Robotnicy wykwalifikowani	62	30	7		84
	Robotnicy niewykwalifik.	64	24	9	4	28
	Rolnicy	43	11	46		33
	Pracujący na własny rach.	52	33	15		65
	Emeryci	47	21		32	4
	Renciści			100		1
Pracuje w:	Uczniowie i studenci	100				5
	inst. państw., publicznej	57	27	13	3	144
	spółce właścicieli prywatnych i państwa	59	31	8	2	122
	sekt. pryw. poza rolnict.	66	23	10	2	278
	prywatnym gosp. rolnym	44	17	39		39
Dochody na jedną osobę	Do 1999 zł	56	26	17	1	72
	Od 2000 do 2999 zł	56	29	12	3	81
	Od 3000 do 3999 zł	58	30	11	1	80
	Od 4000 do 5999 zł	65	24	10	1	101
	6000 zł i więcej	66	21	12	1	84
	Trudno powiedzieć	74	19	5	2	49
Ocena własnych war. mater.	Odmowa odpowiedzi	56	25	15	4	115
	Złe	32	17	46	5	19
	Średnie	41	36	21	2	173
Udział w prakt. religijnych	Dobre	71	21	7	2	390
	Kilka razy w tygodniu	45	50	5		13
	Raz w tygodniu	61	23	15	1	174
	1–2 razy w miesiącu	67	26	4	3	63
	Kilka razy w roku	64	24	10	2	159
Poglądy polityczne	W ogóle nie uczestniczy	57	25	16	2	150
	Lewica	61	23	13	4	145
	Centrum	69	22	8	1	165
	Prawica	52	32	15	1	181
	Trudno powiedzieć	61	24	13	2	70

TABELA 2

		Czy, Pana(i) zdaniem, w ciągu najbliższego roku sytuacja w Pana(i) zakładzie pracy:				Liczba osób
		poprawi się	pozostanie bez zmian	pogorszy się	Trudno powiedzieć / Odmowa odpowiedzi	
		%	%	%	%	
Ogółem		22	56	15	7	582
Płeć	Mężczyźni	23	54	17	6	308
	Kobiety	20	59	12	9	275
Wiek	18–24 lata	33	57	8	1	51
	25–34	24	61	9	6	138
	35–44	23	53	17	7	169
	45–54	16	58	19	7	139
	55–64	17	52	18	13	77
	65 lat i więcej	32	40		28	8
Miejsce zamieszkania	Wieś	22	55	16	7	229
	Miasto do 19 999	23	54	14	9	74
	20 000 – 99 999	22	60	11	7	109
	100 000 – 499 999	18	55	17	10	88
	500 000 i więcej mieszk.	25	58	12	5	82
Wykształcenie	Podstawowe / gimnazjalne	24	50	22	4	34
	Zasadnicze zawodowe	27	47	17	10	102
	Średnie	19	57	16	7	193
	Wyższe	21	60	12	8	253
Grupa społeczna i zawodowa	Kadra kier., spec. z wyższym wyksz.	22	64	9	6	165
	Średni personel, technicy	23	57	13	7	47
	Pracownicy adm.-biurowi	15	57	23	5	75
	Pracownicy usług	22	61	9	9	77
	Robotnicy wykwalifikowani	16	63	13	8	84
	Robotnicy niewykwalifik.	40	59	2		28
	Rolnicy	16	18	48	18	33
	Pracujący na własny rach.	33	40	18	10	65
	Emeryci		29	38	32	4
	Renciści		100			1
Pracuje w:	Uczniowie i studenci	19	81			5
	inst. państw., publicznej	13	67	13	7	144
	spółce właścicieli prywatnych i państwa	21	60	11	8	122
	sekt. pryw. poza rolnict.	27	54	13	6	278
	prywatnym gosp. rolnym	19	22	42	17	39
Dochody na jedną osobę	Do 1999 zł	17	45	27	11	72
	Od 2000 do 2999 zł	28	55	10	7	81
	Od 3000 do 3999 zł	21	59	15	5	80
	Od 4000 do 5999 zł	18	62	14	6	101
	6000 zł i więcej	25	56	10	8	84
	Trudno powiedzieć	27	48	18	8	49
Odmowa odpowiedzi	Odmowa odpowiedzi	19	61	12	8	115
	Złe	6	41	45	8	19
	Średnie	12	58	24	6	173
Ocena własnych war. mater.	Dobre	27	56	9	8	390
	Udział w prakt. religijnych	Kilka razy w tygodniu	28	45	27	
Raz w tygodniu		19	61	14	6	174
1–2 razy w miesiącu		27	55	11	7	63
Kilka razy w roku		23	54	16	7	159
W ogóle nie uczestniczy		22	55	15	7	150
Poglądy polityczne	Lewica	28	56	9	6	145
	Centrum	21	62	15	2	165
	Prawica	19	54	20	7	181
	Trudno powiedzieć	18	49	11	22	70

TABELA 3

		Czy liczy się Pan(i) z możliwością utraty obecnej pracy (zwolnienia, bankructwa, upadku, likwidacji zakładu, gospodarstwa itp.)?					Liczba osób
		Bardzo poważnie się z tym liczę	Raczej tak	Raczej nie	Nie, to mało prawdopodobne	Trudno powiedzieć / Odmowa odpowiedzi	
		%	%	%	%	%	
Ogółem		5	18	40	34	3	582
Płeć	Mężczyźni	6	20	38	33	3	308
	Kobiety	4	15	43	35	4	275
Wiek	18–24 lata	4	21	37	36	3	51
	25–34	4	20	46	28	1	138
	35–44	5	18	41	32	3	169
	45–54	5	18	36	36	5	139
	55–64	6	13	37	40	3	77
	65 lat i więcej	17	8	29	46		8
Miejsce zamieszkania	Wieś	3	19	41	33	4	229
	Miasto do 19 999	3	23	38	33	4	74
	20 000 – 99 999	6	14	48	30	2	109
	100 000 – 499 999	10	18	33	36	3	88
	500 000 i więcej mieszk.	7	16	37	38	1	82
Wykształcenie	Podstawowe / gimnazjalne	5	22	47	21	4	34
	Zasadnicze zawodowe	3	24	31	39	3	102
	Średnie	7	17	40	32	5	193
	Wyższe	4	16	43	34	2	253
Grupa społeczna i zawodowa	Kadra kier., spec. z wyższym wyksz.	3	13	45	38	1	165
	Średni personel, technicy		23	28	45	4	47
	Pracownicy adm.-biurowi	9	15	51	21	4	75
	Pracownicy usług	5	21	41	28	6	77
	Robotnicy wykwalifikowani	4	18	43	32	4	84
	Robotnicy niewykwalifik.	7	21	50	23		28
	Rolnicy	4	5	23	59	8	33
	Pracujący na własny rach.	9	29	28	32	2	65
	Emeryci	32		19	49		4
	Renciści		100				1
Pracuje w:	Uczniowie i studenci		55	26	19		5
	inst. państw., publicznej	2	15	43	37	2	144
	spółce właścicieli prywatnych i państwa	9	21	43	23	5	122
	sekt. prywat. poza rolnict.	5	20	39	34	2	278
	prywatnym gosp. rolnym	3	9	27	54	7	39
Dochody na jedną osobę	Do 1999 zł		23	35	36	6	72
	Od 2000 do 2999 zł	7	16	40	36	1	81
	Od 3000 do 3999 zł	9	13	48	30		80
	Od 4000 do 5999 zł	6	17	38	37	2	101
	6000 zł i więcej	2	17	36	43	1	84
	Trudno powiedzieć	6	19	37	30	7	49
	Odmowa odpowiedzi	5	21	44	25	5	115
Ocena własnych war. mater.	Złe	20	26	29	25		19
	Średnie	8	26	40	23	4	173
	Dobre	3	14	41	39	3	390
Udział w prakt. religijnych	Kilka razy w tygodniu	8	13	42	37		13
	Raz w tygodniu	4	14	42	36	3	174
	1–2 razy w miesiącu	1	24	47	25	3	63
	Kilka razy w roku	5	16	40	35	3	159
	W ogóle nie uczestniczy	8	21	35	34	1	150
Poglądy polityczne	Lewica	10	19	35	34	3	145
	Centrum	4	17	41	34	4	165
	Prawica	4	20	44	30	2	181
	Trudno powiedzieć	2	10	39	47	3	70

TABELA 4

		Jak określił(a)by Pan(i) sytuację na rynku pracy w Pana(i) miejscowości lub w okolicy? Czy, Pana(i) zdaniem, obecnie:					Liczba osób
		bez większych problemów można znaleźć odpowiednią pracę	można wprowadzić jakąś pracę, ale trudno jest o pracę odpowiednią	trudno jest znaleźć jakąkolwiek pracę	nie można znaleźć żadnej pracy	Trudno powiedzieć / Odmowa odpowiedzi	
		%	%	%	%	%	
Ogółem		16	52	19	3	10	1025
Płeć	Mężczyźni	18	57	15	3	7	482
	Kobiety	14	48	22	4	12	543
Wiek	18–24 lata	11	56	25	3	5	97
	25–34	32	50	14	1	3	158
	35–44	16	59	19	2	3	200
	45–54	13	61	22	2	3	168
	55–64	11	56	20	4	10	156
	65 lat i więcej	13	39	15	7	26	246
Miejsce zamieszkania	Wieś	15	50	24	5	6	422
	Miasto do 19 999	6	41	33	4	16	147
	20 000 – 99 999	15	61	12	1	11	199
	100 000 – 499 999	16	63	9		13	145
	500 000 i więcej mieszk.	36	49	4	3	8	113
Wykształcenie	Podstawowe / gimnazjalne	14	37	23	7	19	145
	Zasadnicze zawodowe	15	51	20	5	10	222
	Średnie	13	54	20	4	9	358
	Wyższe	21	59	13	1	7	300
Grupa społeczna i zawodowa	Kadra kier., spec. z wyższym wyksz.	30	54	10	0	5	165
	Średni personel, technicy	10	64	18	3	5	48
	Pracownicy adm.-biurowi	13	63	21	2	1	77
	Pracownicy usług	11	63	16	6	4	78
	Robotnicy wykwalifikowani	13	65	21	1		85
	Robotnicy niewykwalifik.	19	46	32	3		28
	Rolnicy	16	48	32	4		36
	Pracujący na własny rach.	28	59	8		4	65
	Bezrobotni	8	35	48	4	4	19
	Emeryci	12	43	14	6	24	273
	Renciści	10	46	23	5	14	54
	Uczniowie i studenci	13	58	14	8	7	37
	Zajmujący się domem i inni	7	39	45		9	61
Pracuje w:	inst. państw., publicznej	18	59	17	3	3	144
	spółce właścicieli prywatnych i państwa	17	54	21	5	2	122
	sekt. pryw. poza rolnict.	22	61	13		3	278
	prywatnym gosp. rolnym	14	53	29	4		39
Dochody na jedną osobę	Do 1999 zł	12	46	28	4	9	188
	Od 2000 do 2999 zł	16	54	12	5	14	176
	Od 3000 do 3999 zł	14	46	20	8	12	140
	Od 4000 do 5999 zł	21	59	14	1	4	141
	6000 zł i więcej	34	54	5		6	99
	Trudno powiedzieć	14	50	23	1	12	94
	Odmowa odpowiedzi	8	57	22	3	10	187
Ocena własnych war. mater.	Złe	7	46	23	6	18	58
	Średnie	11	50	23	4	12	343
	Dobre	20	54	16	3	8	624
Udział w prakt. religijnych	Kilka razy w tygodniu	17	37	30		16	42
	Raz w tygodniu	15	49	22	2	12	332
	1–2 razy w miesiącu	13	62	13	4	8	120
	Kilka razy w roku	15	54	17	5	8	258
	W ogóle nie uczestniczy	21	51	16	4	7	234
Poglądy polityczne	Lewica	19	56	14	4	7	235
	Centrum	21	52	17	3	7	267
	Prawica	10	52	23	4	11	344
	Trudno powiedzieć	15	47	18	4	15	140