

Nastroje społeczne w październiku

Znak jakości przyznany CBOS przez
Organizację Firm Badania Opinii i Rynku na rok 2024



Fundacja Centrum Badania Opinii Społecznej
ul. Świętojerska 5/7, 00-236 Warszawa
e-mail: sekretariat@cbos.pl; info@cbos.pl
<http://www.cbos.pl>
(48 22) 629 35 69

W skrócie

- Po zarejestrowanym we wrześniu wzroście zadowolenia z kierunku zmian dokonujących się w kraju w październiku nastąpił jego spadek (z 36% do 31%). Blisko połowa badanych (47%) wyraża niezadowolenie z rozwoju sytuacji w Polsce, a co piąty (21%) nie ma zdania na ten temat. Nieco gorsze od ubiegłomiesięcznych są też przewidywania na najbliższy rok dotyczące ogólnej sytuacji w Polsce. Obecnie więcej niż co trzeci ankietowany obawia się jej pogorszenia (wzrost o 3 punkty procentowe, do 35%), a co piąty liczy na poprawę (spadek o 2 punkty, do 20%).
- Niewielkiemu pogorszeniu uległy oceny sytuacji politycznej. Przybyło oceniających ją źle (o 3 punkty, do 41%), a ubyło postrzegających ją dobrze (o 2 punkty, do 17%) oraz przeciętnie (o 2 punkty, do 36%). Zwiększył się również odsetek prognoz pesymistycznych odnoszących się do sytuacji politycznej w ciągu najbliższego roku (o 4 punkty, do 27%), a udział optymistycznych praktycznie nie zmienił się (19%).
- W stosunku do września spolaryzowały się opinie na temat kondycji polskiej gospodarki – zwiększyły się odsetki zadowolonych (o 2 punkty procentowe, do 31%), jak i niezadowolonych z sytuacji gospodarczej (o 3 punkty, do 29%). Ubyło natomiast postrzegających ją przeciętnie (o 6 punktów, do 34%). Z kolei przewidywania dotyczące sytuacji gospodarczej w ciągu najbliższego roku są nieznacznie bardziej pesymistyczne niż miesiąc wcześniej – 31% badanych obawia się jej pogorszenia (wzrost o 2 punkty), a 20% liczy na poprawę (spadek o 2 punkty).
- Podobnie jak w poprzednich miesiącach większość badanych (60%) deklaruje, że im i ich rodzinom żyje się dobrze, co trzeci (33%) – że przeciętnie, a relatywnie niewielu (6%) – że źle. W stosunku do września zmniejszył się nieco udział optymistycznych prognoz dotyczących poziomu życia w ciągu najbliższego roku (o 3 punkty procentowe, do 17%), a udział pesymistycznych w zasadzie się nie zmienił (18%).

SPIS TREŚCI

Rozwój ogólnej sytuacji w kraju	1
Oceny	1
Przewidywania	3
Sytuacja polityczna	4
Oceny	4
Przewidywania	6
Sytuacja gospodarcza	7
Oceny	7
Przewidywania	8
Sytuacja własna badanych i materialne warunki życia	9
Oceny	9
Przewidywania	11

Po zarejestrowanej w ubiegłym miesiącu poprawie w październikowych¹ nastrojach społecznych widoczne jest pewne pogorszenie zarówno w wymiarze ocen, jak i przewidywań na najbliższe dwanaście miesięcy.

ROZWÓJ OGÓLNEJ SYTUACJI W KRAJU

Oceny

W stosunku do września ubyło respondentów zadowolonych z rozwoju sytuacji w Polsce (o 5 punktów procentowych, do 31%), nie zmienił się udział osób niezadowolonych (47%), a wzrósł niemających sprecyzowanego zdania na ten temat (z 18% do 21%).

TABELA 1

Czy, ogólnie rzecz biorąc, sytuacja w naszym kraju zmierza w dobrym czy też w złym kierunku?	Wskazania respondentów według terminów badań													
	2023				2024									
	IX	X	XI	XII	I	II	III	IV	V	VI	VII	VIII	IX	X
	w procentach													
W dobrym	35	33	38	40	38	38	34	37	37	35	35	29	36	31
W złym	51	51	38	37	42	40	46	45	43	45	47	49	47	47
Trudno powiedzieć	14	16	24	23	20	22	20	18	20	20	18	22	18	21

¹ Badanie „Aktualne problemy i wydarzenia” (414) przeprowadzono w ramach procedury mixed-mode na reprezentatywnej imiennej próbie pełnoletnich mieszkańców Polski, wylosowanej z rejestru PESEL.

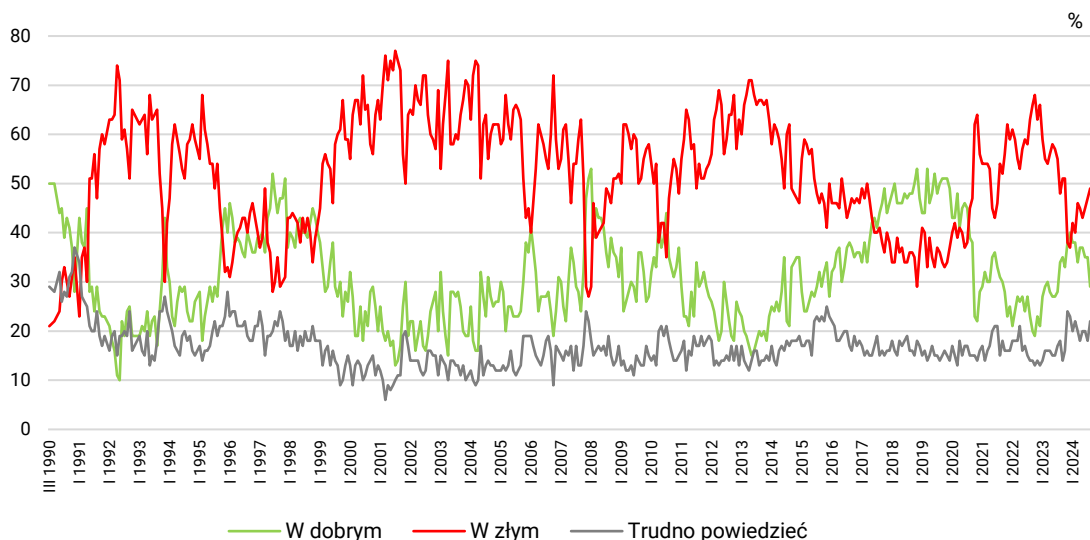
Każdy respondent wybierał samodzielnie jedną z metod:

- wywiad bezpośredni z udziałem ankietera (metoda CAPI),
- wywiad telefoniczny po skontaktowaniu się z ankieterem CBOS (CATI) – dane kontaktowe respondent otrzymywał w liście zapowiadnim od CBOS,
- samodzielne wypełnienie ankiety internetowej (CAWI), do której dostęp był możliwy na podstawie loginu i hasła przekazanego respondentowi w liście zapowiadnim od CBOS.

We wszystkich trzech przypadkach ankieta miała taki sam zestaw pytań oraz strukturę. Badanie zrealizowano w dniach od 3 do 13 października 2024 roku na próbie liczącej 1025 osób (w tym: 59,9% metodą CAPI, 24,7% – CATI i 15,4% – CAWI).

CBOS realizuje badania statutowe w ramach opisanej wyżej procedury od maja 2020 roku, w każdym przypadku podając proporcje wywiadów bezpośrednich, telefonicznych i internetowych.

RYS. 1. Czy, ogólnie rzecz biorąc, sytuacja w naszym kraju zmierza w dobrym czy też w złym kierunku?



Zadowolenie z rozwoju sytuacji w Polsce częściej niż inni wyrażają mieszkańcy największych miast (42%), absolwenci wyższych uczelni (41%), badani o dochodach wynoszących co najmniej 6000 zł na osobę (46%), dobrze oceniający warunki materialne swoich gospodarstw domowych (36%), a w grupach społeczno-zawodowych najczęściej przedstawiciele kadry kierowniczej i specjaliści z wyższym wykształceniem (45%). Z kolei negatywny stosunek do kierunku zmian dokonujących się w Polsce mają mieszkańcy mniejszych miast – do 100 tys. mieszkańców (47–49% w zależności od kategorii), ankietowani posiadający wykształcenie zasadnicze zawodowe (55%), uzyskujący najniższe dochody – do 999 zł *per capita* (56%) oraz niezadowoleni z warunków materialnych własnych gospodarstw domowych (63%).

Postrzeganie ogólnej sytuacji w kraju zależne jest również od orientacji światopoglądowej i poglądów politycznych. Relatywnie dobrze oceniają ją osoby niepraktykujące religijnie (43%), utożsamiające się z lewicą (56%), a w potencjalnych elektoratach – sympatycy Koalicji Obywatelskiej oraz Lewicy. Natomiast niezadowolenie z rozwoju sytuacji w kraju wyrażają ponadprzeciętnie często badani praktykujący religijnie kilka razy w tygodniu (72%), identyfikujący się z lewicą (65%), a w elektoratach – zwolennicy Konfederacji Wolność i Niepodległość oraz Prawa i Sprawiedliwości.

TABELA 2

Na kandydata której partii/ugrupowania głosował(a)by Pan(i) w wyborach do Sejmu?	Czy, ogólnie rzecz biorąc, sytuacja w naszym kraju zmierza w dobrym czy też w złym kierunku?		
	W dobrym	W złym	Trudno powiedzieć
	w procentach		
Koalicja Obywatelska	72	15	13
Lewica	61	29	10
Trzecia Droga	39	32	29
Konfederacja Wolność i Niepodległość	12	78	10
Prawo i Sprawiedliwość	12	72	16
Niezdecydowani, na kogo głosować	12	51	37
Niegłosujący	21	50	29

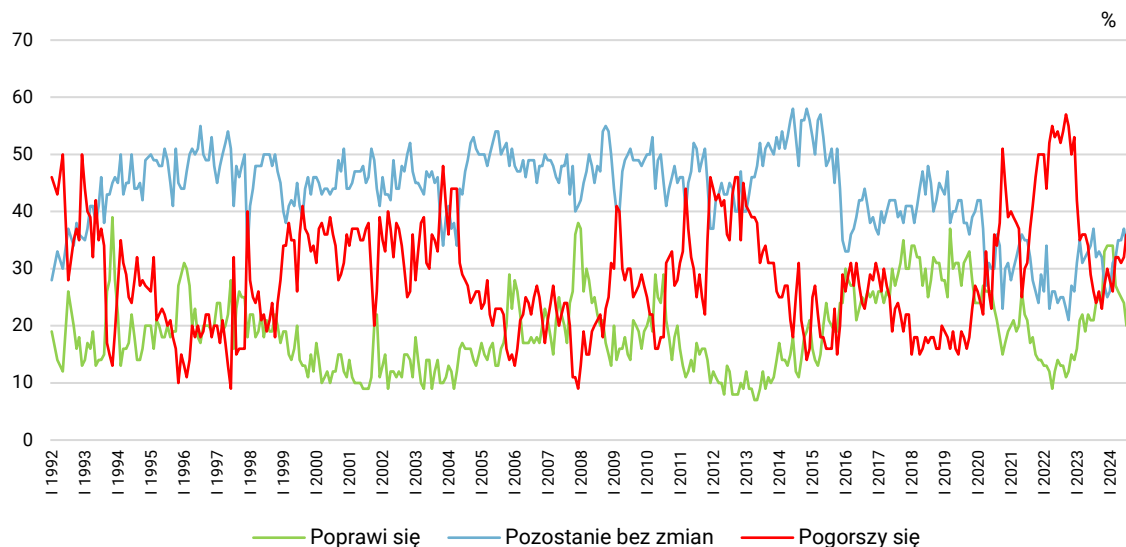
Przewidywania

Zwiększył się odsetek badanych przewidujących pogorszenie ogólnej sytuacji w Polsce w perspektywie roku (o 3 punkty procentowe, do 35%), a nieznacznie zmniejszył liczących na jej poprawę (o 2 punkty, do 20%). Podobnie jak w ubiegłym miesiącu, więcej niż co trzeci ankietowany (36%) uważa, że ogólna sytuacja w kraju się nie zmieni. Co jedenasty respondent (9%) nie ma wyrobionej opinii w tej sprawie.

TABELA 3

Jak Pan(i) sądzi, czy w ciągu najbliższego roku sytuacja w Polsce poprawi się, pogorszy czy też się nie zmieni?	Wskazania respondentów według terminów badań													
	2023				2024									
	IX	X	XI	XII	I	II	III	IV	V	VI	VII	VIII	IX	X
	w procentach													
Poprawi się	25	24	33	34	34	34	27	26	25	24	20	20	22	20
Nie zmieni się	33	32	27	25	26	31	32	35	35	37	34	36	37	36
Pogorszy się	26	23	27	30	28	26	32	32	31	32	36	35	32	35
Trudno powiedzieć	16	21	13	11	12	9	10	8	9	7	9	9	8	9

RYS. 2. Jak Pan(i) sądzi, czy w ciągu najbliższego roku sytuacja w Polsce poprawi się, pogorszy czy też się nie zmieni?



Pominięto odpowiedzi „Trudno powiedzieć”

SYTUACJA POLITYCZNA

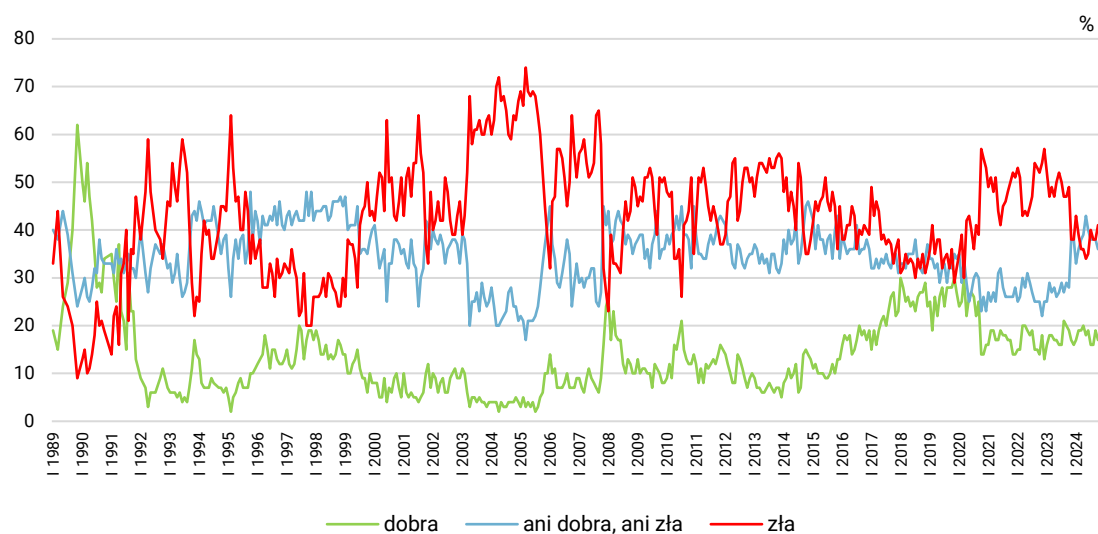
Oceny

W ciągu ostatniego miesiąca oceny sytuacji politycznej uległy niewielkiemu pogorszeniu. Przybyło oceniających ją źle (o 3 punkty procentowe, do 41%), a ubyło postrzegających ją dobrze (o 2 punkty, do 17%) oraz przeciętnie (o 2 punkty, do 36%). Relatywnie niewielu respondentów nie ma zdania na ten temat (7%).

TABELA 4

Jak Pan(i) ogólnie ocenia obecną sytuację polityczną w Polsce? Czy jest ona:	Wskazania respondentów według terminów badań													
	2023				2024									
	IX	X	XI	XII	I	II	III	IV	V	VI	VII	VIII	IX	X
	w procentach													
– dobra	20	19	17	16	17	19	19	20	18	19	16	16	19	17
– ani dobra, ani zła	29	28	38	38	33	36	38	39	43	40	38	38	38	36
– zła	47	49	38	38	43	39	36	36	34	35	40	38	38	41
Trudno powiedzieć	4	4	7	8	7	5	7	6	5	6	6	8	5	7

RYS. 3. Jak Pan(i) ogólnie ocenia obecną sytuację polityczną w Polsce? Czy jest ona:



Pominięto odpowiedzi „Trudno powiedzieć”

Zadowolenie z sytuacji politycznej częściej niż pozostali wyrażają mieszkańcy największych miast (23%), absolwenci wyższych uczelni (22%), respondenci o najwyższych dochodach wynoszących co najmniej 6000 zł na osobę (26%) oraz badani dobrze oceniający warunki materialne własnych gospodarstw domowych (20%). Biorąc pod uwagę grupy społeczno-zawodowe, sytuację polityczną pozytywnie oceniają najczęściej przedstawiciele kadry kierowniczej i specjaliści z wyższym wykształceniem (25%). Ponadto można zauważyć, że zadowolenie w tym obszarze częściej deklarują osoby identyfikujące się z lewicą (27%), a w potencjalnych elektoratach partyjnych – zwolennicy Koalicji Obywatelskiej.

TABELA 5

Na kandydata której partii/ugrupowania głosował(a)by Pan(i) w wyborach do Sejmu?	Jak Pan(i) ogólnie ocenia obecną sytuację polityczną w Polsce? Czy jest ona:			
	dobra	ani dobra, ani zła	zła	Trudno powiedzieć
	w procentach			
Koalicja Obywatelska	47	36	15	2
Trzecia Droga	19	57	21	3
Lewica	16	53	25	5
Konfederacja Wolność i Niepodległość	7	24	69	0
Prawo i Sprawiedliwość	6	26	65	4
Niezdecydowani, na kogo głosować	4	37	44	15
Niegłosujący	10	37	41	12

Przewidywania

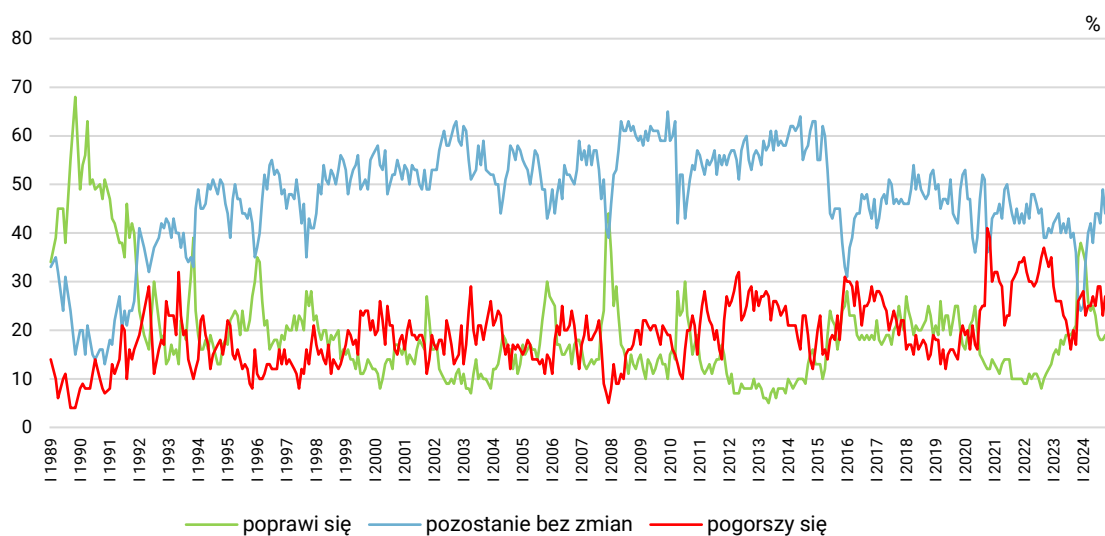
Wzrosło przekonanie, że w ciągu najbliższego roku sytuacja polityczna w Polsce pogorszy się (o 4 punkty procentowe, do 27%), a zmniejszył się odsetek badanych nieprzewidujących zmian w tym obszarze (o 5 punktów, do 44%). Podobnie jak w ubiegłym miesiącu mniej niż co piąty badany (19%) prognozuje poprawę sytuacji politycznej. Co jedenasty ankietowany (9%) nie ma zdania na ten temat.

TABELA 6

Czy, Pana(i) zdaniem, w ciągu najbliższego roku sytuacja polityczna w Polsce:	Wskazania respondentów według terminów badań													
	2023				2024									
	IX	X	XI	XII	I	II	III	IV	V	VI	VII	VIII	IX	X
	w procentach													
– poprawi się	20	21	35	38	36	34	26	24	25	23	19	18	18	19
– nie zmieni się	40	36	26	24	25	34	40	42	38	44	44	42	49	44
– pogorszy się	20	17	26	27	28	23	25	25	27	25	29	29	23	27
Trudno powiedzieć	20	25	13	11	11	8	9	9	10	7	8	11	10	9

CBOS

RYS. 4. Czy, Pana(i) zdaniem, w ciągu najbliższego roku sytuacja polityczna w Polsce:



Pominięto odpowiedzi „Trudno powiedzieć”

SYTUACJA GOSPODARCZA

Oceny

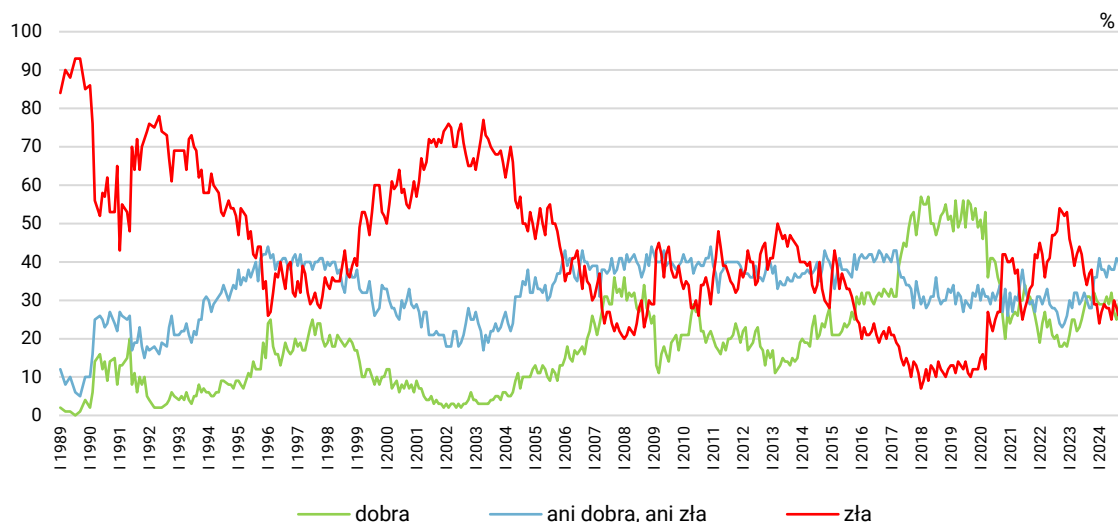
W porównaniu z wrześniem spolaryzowały się opinie na temat kondycji polskiej gospodarki – zwiększyły się odsetki zadowolonych (o 2 punkty procentowe, do 31%), jak i niezadowolonych z sytuacji gospodarczej (o 3 punkty, do 29%). Ubyło natomiast postrzegających ją przeciętnie (spadek o 6 punktów, do 34%). Bardzo niewielu respondentów nie ma wyrobionej opinii w tej sprawie (6%).

TABELA 7

Jak Pan(i) ogólnie ocenia obecną sytuację gospodarczą w Polsce? Czy jest ona:	Wskazania respondentów według terminów badań													
	2023				2024									
	IX	X	XI	XII	I	II	III	IV	V	VI	VII	VIII	IX	X
	w procentach													
– dobra	31	30	32	30	29	29	29	31	29	32	27	25	29	31
– ani dobra, ani zła	28	28	36	36	41	38	38	36	39	38	38	41	40	34
– zła	37	38	29	29	24	27	29	28	28	25	30	28	26	29
Trudno powiedzieć	4	5	4	5	6	6	5	5	4	5	5	6	5	6

CBOS

RYS. 5. Jak Pan(i) ogólnie ocenia obecną sytuację gospodarczą w Polsce? Czy jest ona:



Pominięto odpowiedzi „Trudno powiedzieć”

Częściej niż pozostali zadowoleni z sytuacji gospodarczej są najmłodszy badani w wieku 18–24 lata (40%), mieszkańcy największych miast (47%), absolwenci wyższych uczelni (34%), respondenci z gospodarstw domowych o najwyższych dochodach wynoszących co najmniej 6000 zł *per capita* (51%) i dobrze oceniający warunków materialnych własnych gospodarstw domowych (39%).

Podobnie jak w przypadku oceny ogólnej oraz politycznej sytuacji w kraju, relatywnie lepiej kondycję gospodarki postrzegają osoby niepraktykujące religijnie (38%), identyfikujące się z lewicą (40%), a w potencjalnych elektoratach – sympatycy Koalicji Obywatelskiej.

TABELA 8

Na kandydata której partii/ugrupowania głosował(a)by Pan(i) w wyborach do Sejmu?	Jak Pan(i) ogólnie ocenia obecną sytuację gospodarczą w Polsce? Czy jest ona:			
	dobra	ani dobra, ani zła	Zła	Trudno powiedzieć
	w procentach			
Koalicja Obywatelska	49	34	12	5
Lewica	42	28	27	3
Trzecia Droga	34	40	23	3
Konfederacja Wolność i Niepodległość	19	38	43	0
Prawo i Sprawiedliwość	17	34	46	4
Niezdecydowani, na kogo głosować	30	40	23	6
Niegłosujący	28	32	30	10

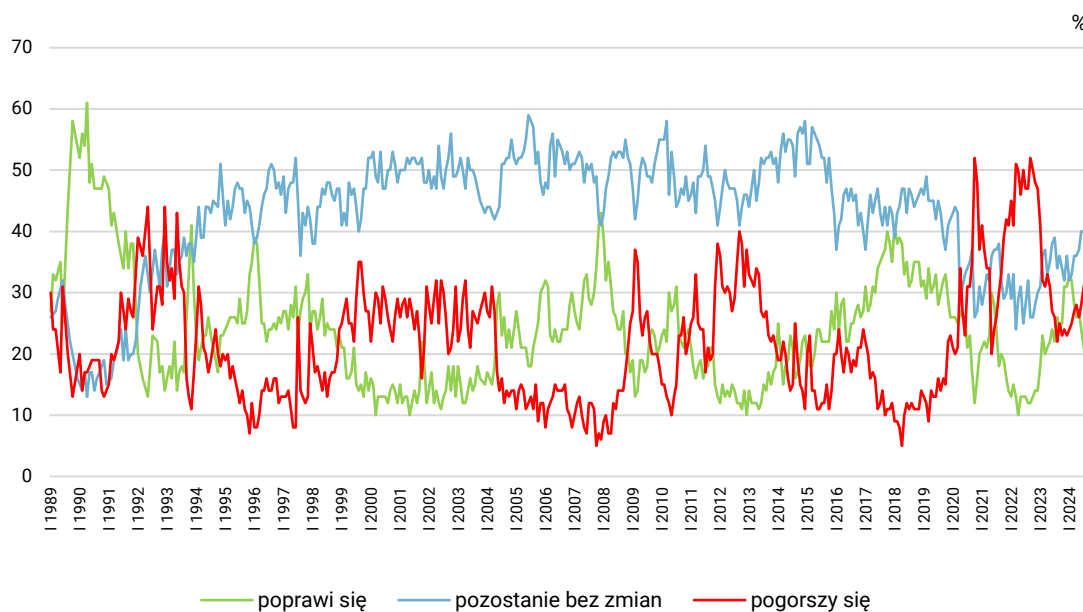
Przewidywania

Pogorszyły się nieco przewidywania dotyczące sytuacji gospodarczej w Polsce w ciągu najbliższego roku. Zmniejszył się nieznacznie udział osób liczących na poprawę (o 2 punkty procentowe, do 20%), a zwiększył obawiających się jej pogorszenia (o 2 punkty, do 31%). Co dziewiąty badany nie ma określonej opinii w tej kwestii (11%).

TABELA 9

Czy, Pana(i) zdaniem, w ciągu najbliższego roku sytuacja gospodarcza w Polsce:	Wskazania respondentów według terminów badań													
	2023				2024									
	IX	X	XI	XII	I	II	III	IV	V	VI	VII	VIII	IX	X
w procentach														
– poprawi się	24	25	31	31	33	32	28	26	27	24	21	19	22	20
– nie zmieni się	36	34	32	36	32	33	36	36	37	40	40	38	38	38
– pogorszy się	25	23	24	23	24	25	27	28	26	28	31	33	29	31
Trudno powiedzieć	15	19	13	11	11	10	9	10	9	8	8	10	10	11

RYS. 6. Czy, Pana(i) zdaniem, w ciągu najbliższego roku sytuacja gospodarcza w Polsce:



Pominięto odpowiedzi „Trudno powiedzieć”

SYTUACJA WŁASNA BADANYCH I MATERIALNE WARUNKI ŻYCIA

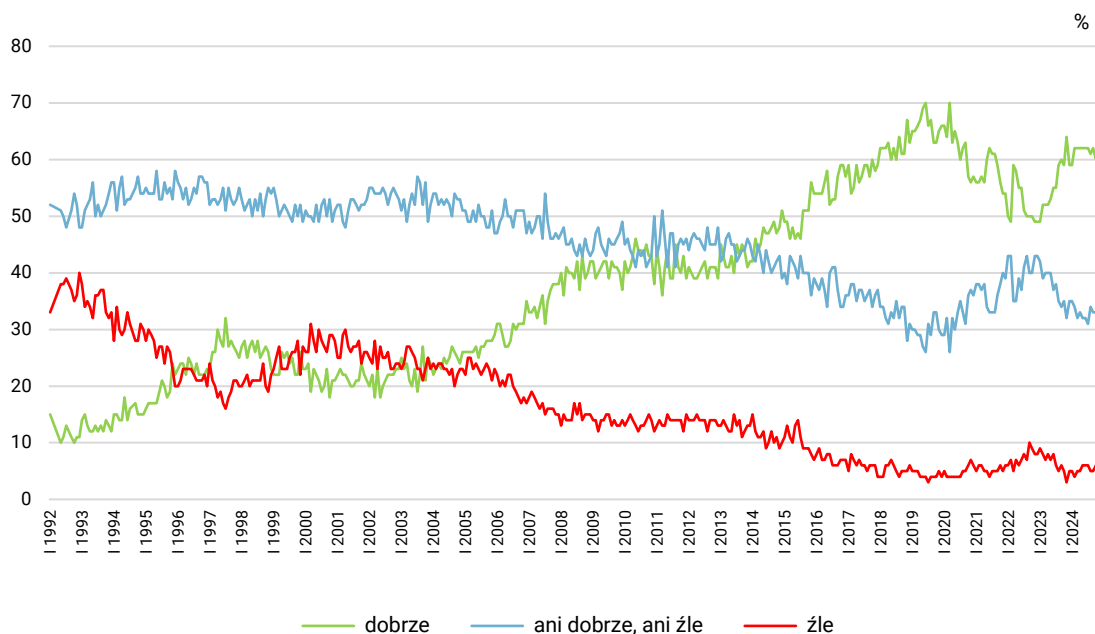
Oceny

W październiku 60% badanych zadeklarowało, że im i ich rodzinom żyje się dobrze (o 2 punkty procentowe mniej niż we wrześniu), 33% – że przeciętnie, a 6% – że źle.

TABELA 10

Czy obecnie Panu(i) i Pana(i) rodzinie żyje się:	Wskazania respondentów według terminów badań													
	2023				2024									
	IX	X	XI	XII	I	II	III	IV	V	VI	VII	VIII	IX	X
	w procentach													
– dobrze	60	59	64	59	59	62	62	62	62	62	62	61	62	60
– ani dobrze, ani źle	34	35	32	35	35	34	32	33	32	32	31	34	33	33
– źle	6	5	3	5	5	4	5	5	6	6	6	5	5	6

RYS. 7. Czy obecnie Panu(i) i Pana(i) rodzinie żyje się:



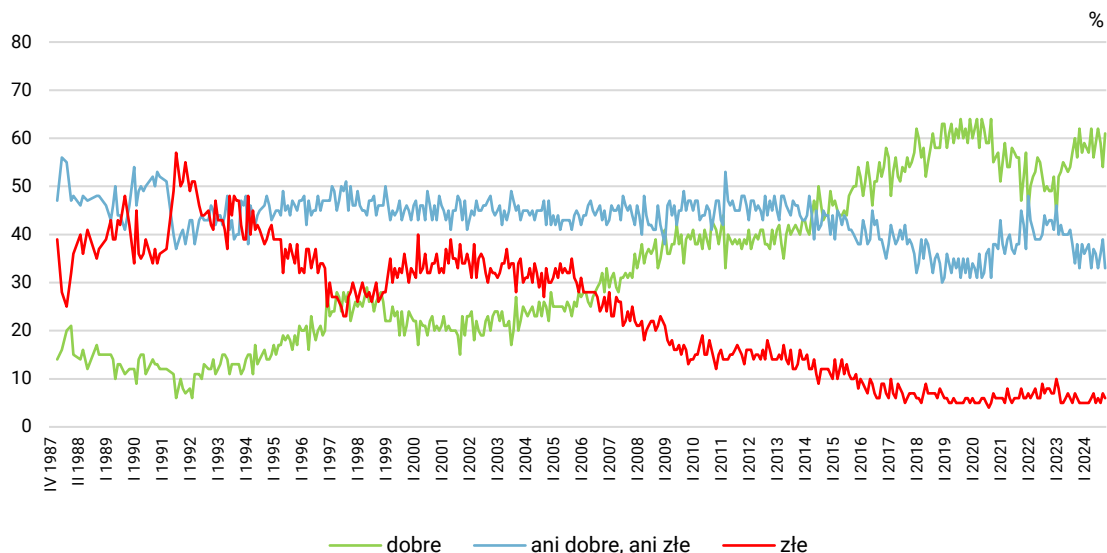
Pomięto odpowiedzi „Trudno powiedzieć”

Po zarejestrowanym we wrześniu spadku zadowolenia z warunków materialnych gospodarstw domowych w tym miesiącu odnotowaliśmy jego wzrost (o 7 punktów, do 61%), przy jednoczesnym zmniejszeniu odsetka oceniających je przeciętnie (o 6 punktów, do 33%). Podobnie jak w poprzednich miesiącach relatywnie niewielu badanych wyraża niezadowolenie w tym obszarze (6%).

TABELA 11

Jak Pan(i) ocenia obecne warunki materialne swojego gospodarstwa domowego? Czy są one:	Wskazania respondentów według terminów badań													
	2023				2024									
	IX	X	XI	XII	I	II	III	IV	V	VI	VII	VIII	IX	X
	w procentach													
– dobre	60	56	62	57	59	58	57	62	56	59	62	59	54	61
– ani dobre, ani złe	34	38	33	38	36	37	38	33	37	36	33	36	39	33
– złe	7	6	5	5	5	5	5	6	7	5	6	5	7	6

RYS. 8. Jak Pan(i) ocenia obecne warunki materialne swojego gospodarstwa domowego?
Czy są one:



Pozytywnie na temat poziomu życia oraz warunków materialnych swoich gospodarstw domowych częściej wypowiadają się osoby o wyższych dochodach oraz lepiej wykształcone. Ponadto lepiej niż pozostali obszary te oceniają młodszy ankietowani do 34 roku życia, a także mieszkańcy największych miast. W pewnym stopniu opinie różnicują poglądy polityczne – stosunkowo najbardziej zadowolony z warunków materialnych i poziomu życia są respondenci identyfikujący się z lewicą.

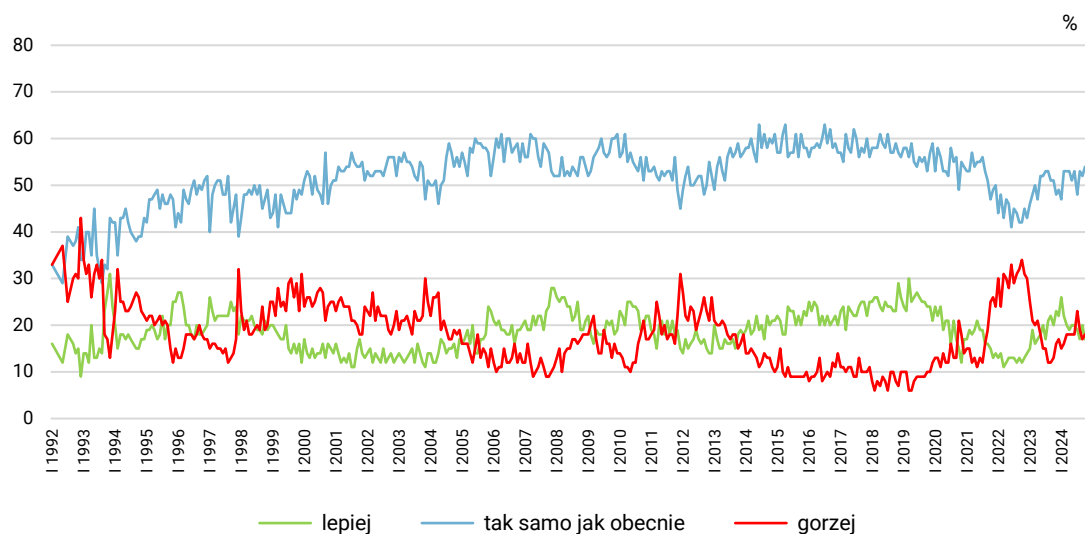
Przewidywania

Większość badanych (54%, wzrost o 2 punkty procentowe w stosunku do pomiaru wrześniowego) sądzi, że w ciągu najbliższego roku poziom życia ich i ich rodzin się nie zmieni. 17% ankietowanych (spadek o 3 punkty) liczy na jego poprawę, a 18% przewiduje pogorszenie.

TABELA 12

Jak Pan(i) sądzi, czy za rok Panu(i) i Pana(i) rodzinie będzie się żyło:	Wskazania respondentów według terminów badań													
	2023				2024									
	IX	X	XI	XII	I	II	III	IV	V	VI	VII	VIII	IX	X
	w procentach													
– lepiej	22	20	23	22	26	22	20	19	20	20	19	17	20	17
– tak samo	51	51	48	49	47	53	53	53	51	53	48	53	52	54
– gorzej	12	13	16	17	15	16	18	18	18	18	23	19	17	18
Trudno powiedzieć	15	16	13	12	12	9	10	10	11	9	10	11	11	11

RYS. 9. Jak Pan(i) sądzi, czy za rok Panu(i) i Pana(i) rodzinie będzie się żyło:



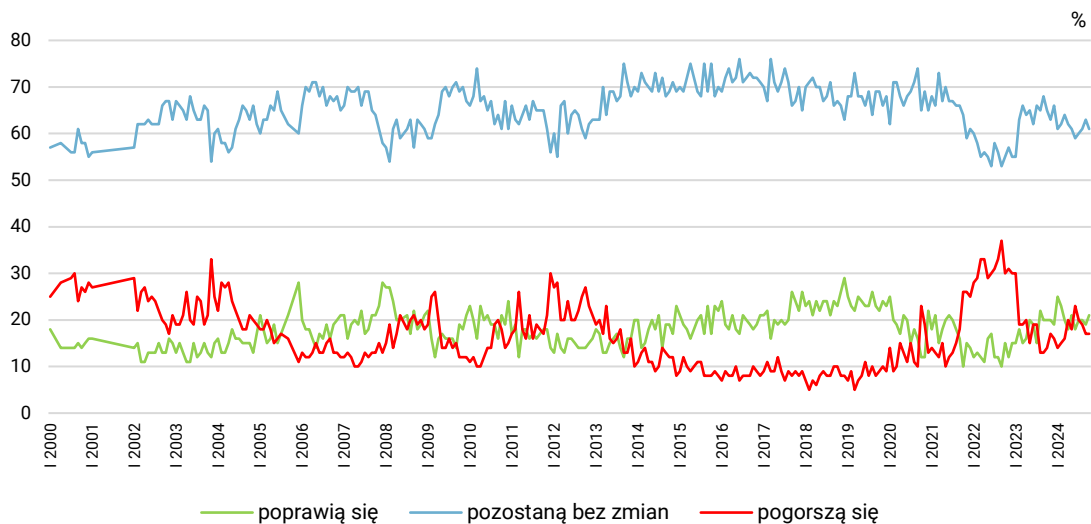
Pomięto odpowiedzi „Trudno powiedzieć”

Mniej więcej co piąty ankietowany (21%, o 2 punkty więcej niż miesiąc wcześniej) oczekuje poprawy warunków materialnych swojego gospodarstwa domowego w ciągu najbliższego roku, mniej niż co piąty (17%) obawia się ich pogorszenia, a najliczniejsza grupa badanych prognozuje utrzymanie *status quo* (61%).

TABELA 13

Jak Pan(i) sądzi, czy w ciągu najbliższego roku warunki materialne Pana(i) gospodarstwa domowego:	Wskazania respondentów według terminów badań													
	2023				2024									
	IX	X	XI	XII	I	II	III	IV	V	VI	VII	VIII	IX	X
	w procentach													
– poprawią się	20	20	20	19	25	23	20	18	21	18	20	20	19	21
– pozostaną bez zmian	68	65	63	66	61	62	64	62	61	59	60	61	63	61
– pogorszą się	13	14	17	16	14	15	16	20	18	23	20	19	17	17

RYS. 10. Jak Pan(i) sądzi, czy w ciągu najbliższego roku warunki materialne Pana(i) gospodarstwa domowego:



Po zarejestrowanej w ubiegłym miesiącu poprawie w październiku nastroje społeczne uległy pogorszeniu. Gorzej oceniany jest kierunek zmian dokonujących się w Polsce, a trochę gorzej sytuacja polityczna, jak również prognozy na najbliższy rok odnoszące się do ogólnej, politycznej i gospodarczej sytuacji w Polsce oraz poziomu życia respondentów. Natomiast po obserwowanym we wrześniu spadku zadowolenia z warunków materialnych gospodarstw domowych obecnie odnotowujemy jego wzrost.

Opracowała

Małgorzata Omyła-Rudzka

TABELA 1

		Czy, ogólnie rzecz biorąc, sytuacja w naszym kraju zmierza w dobrym czy też w złym kierunku?			Liczba osób
		W dobrym	W złym	Trudno powiedzieć	
		%	%	%	
Ogółem		31	47	21	1023
Płeć	Mężczyźni	34	47	18	480
	Kobiety	29	47	24	542
Wiek	18–24 lata	32	45	24	97
	25–34	33	40	27	158
	35–44	30	52	18	200
	45–54	35	44	21	168
	55–64	23	58	20	155
	65 lat i więcej	35	44	21	245
Miejsce zamieszkania	Wieś	28	49	22	421
	Miasto do 19 999	28	47	24	147
	20 000 – 99 999	33	49	18	198
	100 000 – 499 999	33	44	23	145
	500 000 i więcej mieszk.	42	41	17	113
Wykształcenie	Podstawowe / gimnazjalne	27	43	30	145
	Zasadnicze zawodowe	26	55	20	221
	Średnie	29	50	21	357
	Wyższe	41	40	19	300
Grupa społeczna i zawodowa	Kadra kier., spec. z wyższym wyksz.	45	37	18	165
	Średni personel, technicy	28	58	14	48
	Pracownicy adm.-biurowi	26	48	26	77
	Pracownicy usług	26	55	19	78
	Robotnicy wykwalifikowani	27	51	23	84
	Robotnicy niewykwalifik.	32	50	18	28
	Rolnicy	9	67	23	36
	Pracujący na własny rach.	33	45	22	65
	Bezrobotni	56	31	14	19
	Emeryci	33	47	21	272
	Renciści	22	57	21	54
	Uczniowie i studenci	39	23	38	37
	Zajmujący się domem i inni	16	57	27	61
Pracuje w:	inst. państw., publicznej	33	49	18	144
	spółce właścicieli prywatnych i państwa	22	51	27	121
	sekt. prywat. poza rolnict.	38	44	18	278
	prywatnym gosp. rolnym	9	67	24	39
Dochody na jedną osobę	Do 1999 zł	25	56	19	188
	Od 2000 do 2999 zł	33	45	22	176
	Od 3000 do 3999 zł	30	53	17	139
	Od 4000 do 5999 zł	38	47	15	141
	6000 zł i więcej	46	34	21	99
	Trudno powiedzieć	22	51	27	94
Ocena własnych war. mater.	Odmowa odpowiedzi	29	43	27	187
	Złe	16	63	20	58
	Średnie	26	54	20	342
Udział w prakt. religijnych	Dobre	36	42	22	622
	Kilka razy w tygodniu	10	72	18	42
	Raz w tygodniu	24	54	22	330
	1–2 razy w miesiącu	35	48	17	119
	Kilka razy w roku	33	43	23	258
Poglądy polityczne	W ogóle nie uczestniczy	43	39	18	234
	Lewica	56	28	17	235
	Centrum	34	42	23	267
	Prawica	21	65	14	341
	Trudno powiedzieć	11	48	41	140

TABELA 2

		Jak Pan(i) sądzi, czy w ciągu najbliższego roku sytuacja w Polsce poprawi się, pogorszy czy też się nie zmieni?				Liczba osób
		Poprawi się	Nie zmieni się	Pogorszy się	Trudno powiedzieć	
		%	%	%	%	
Ogółem		20	36	35	9	1023
Płeć	Mężczyźni	22	31	38	8	482
	Kobiety	18	40	32	9	541
Wiek	18–24 lata	18	43	29	9	95
	25–34	23	44	27	6	158
	35–44	18	37	35	10	200
	45–54	20	35	40	6	168
	55–64	16	31	40	13	156
	65 lat i więcej	22	31	36	10	246
Miejsce zamieszkania	Wieś	17	36	37	10	420
	Miasto do 19 999	20	31	35	14	147
	20 000 – 99 999	21	34	39	7	199
	100 000 – 499 999	22	42	32	4	145
	500 000 i więcej mieszk.	28	37	25	9	113
Wykształcenie	Podstawowe / gimnazjalne	16	36	33	16	145
	Zasadnicze zawodowe	16	32	42	11	222
	Średnie	19	38	37	6	356
	Wyższe	26	36	30	8	300
Grupa społeczna i zawodowa	Kadra kier., spec. z wyższym wyksz.	28	36	27	9	165
	Średni personel, technicy	12	44	40	4	48
	Pracownicy adm.-biurowi	18	41	36	6	77
	Pracownicy usług	11	48	28	13	78
	Robotnicy wykwalifikowani	19	34	39	9	85
	Robotnicy niewykwalifik.	28	45	27		28
	Rolnicy	4	17	60	19	36
	Pracujący na własny rach.	23	35	35	7	65
	Bezrobotni	18	54	22	6	19
	Emeryci	22	32	34	11	273
	Renciści	15	24	50	11	54
	Uczniowie i studenci	17	52	24	7	35
	Zajmujący się domem i inni	18	31	47	3	61
Pracuje w:	inst. państw., publicznej	20	43	29	8	144
	spółce właścicieli prywatnych i państwa	12	39	39	10	122
	sekt. pryw. poza rolnict.	25	37	31	7	278
	prywatnym gosp. rolnym	7	19	57	18	39
Dochody na jedną osobę	Do 1999 zł	17	29	43	11	188
	Od 2000 do 2999 zł	19	42	32	8	176
	Od 3000 do 3999 zł	21	31	38	10	140
	Od 4000 do 5999 zł	25	35	32	8	141
	6000 zł i więcej	26	41	26	7	99
	Trudno powiedzieć	18	37	38	7	94
	Odmowa odpowiedzi	16	39	34	11	185
Ocena własnych war. mater.	Złe	8	20	58	13	58
	Średnie	18	33	40	8	343
	Dobre	22	39	30	9	622
Udział w prakt. religijnych	Kilka razy w tygodniu	7	16	59	18	42
	Raz w tygodniu	16	35	39	10	332
	1–2 razy w miesiącu	20	35	37	8	120
	Kilka razy w roku	21	40	31	8	258
	W ogóle nie uczestniczy	28	39	27	6	232
Poglądy polityczne	Lewica	33	44	15	8	235
	Centrum	22	42	29	7	265
	Prawica	15	25	54	7	344
	Trudno powiedzieć	9	37	35	19	140

TABELA 3

		Jak Pan(i) ogólnie ocenia obecną sytuację polityczną w Polsce? Czy jest ona:				Liczba osób
		dobra	ani dobra, ani zła	zła	Trudno powiedzieć	
		%	%	%	%	
Ogółem		17	36	41	7	1017
Płeć	Mężczyźni	16	33	44	7	479
	Kobiety	17	38	38	7	538
Wiek	18–24 lata	11	46	33	10	95
	25–34	16	40	38	6	156
	35–44	16	39	40	5	200
	45–54	19	37	39	4	167
	55–64	14	28	46	12	154
	65 lat i więcej	19	29	44	7	245
Miejsce zamieszkania	Wieś	14	36	43	8	417
	Miasto do 19 999	20	32	38	10	145
	20 000 – 99 999	19	33	42	5	199
	100 000 – 499 999	14	44	38	4	145
	500 000 i więcej mieszk.	23	33	38	6	112
Wykształcenie	Podstawowe / gimnazjalne	18	28	41	13	145
	Zasadnicze zawodowe	13	31	47	9	221
	Średnie	13	41	41	5	353
	Wyższe	22	36	37	5	299
Grupa społeczna i zawodowa	Kadra kier., spec. z wyższym wyksz.	25	37	32	7	165
	Średni personel, technicy	11	33	51	6	48
	Pracownicy adm.-biurowi	14	46	37	2	76
	Pracownicy usług	15	44	36	5	77
	Robotnicy wykwalifikowani	12	37	46	4	85
	Robotnicy niewykwalifik.	15	32	45	8	28
	Rolnicy	4	23	62	12	34
	Pracujący na własny rach.	21	46	34		64
	Bezrobotni	16	44	35	6	18
	Emeryci	19	28	44	9	271
	Renciści	15	25	48	12	54
	Uczniowie i studenci	9	47	30	13	37
	Zajmujący się domem i inni	10	39	40	11	60
	Pracuje w:	inst. państw., publicznej	15	39	39	7
spółce właścicieli prywatnych i państwa		17	40	37	6	122
sekt. pryw. poza rolnict.		19	39	38	3	276
prywatnym gosp. rolnym		7	25	57	11	37
Dochody na jedną osobę	Do 1999 zł	13	31	49	7	188
	Od 2000 do 2999 zł	17	48	30	5	175
	Od 3000 do 3999 zł	15	32	49	5	139
	Od 4000 do 5999 zł	19	31	43	6	141
	6000 zł i więcej	26	38	33	3	99
	Trudno powiedzieć	15	29	47	9	93
	Odmowa odpowiedzi	15	37	35	13	182
Ocena własnych war. mater.	Złe	6	25	57	12	58
	Średnie	12	36	45	7	340
	Dobre	20	36	37	7	619
Udział w prakt. religijnych	Kilka razy w tygodniu	6	17	57	19	41
	Raz w tygodniu	15	33	46	6	328
	1–2 razy w miesiącu	19	35	43	3	120
	Kilka razy w roku	17	36	41	7	257
	W ogóle nie uczestniczy	20	42	30	7	234
Poglądy polityczne	Lewica	27	43	24	6	235
	Centrum	20	40	36	3	266
	Prawica	12	29	56	3	343
	Trudno powiedzieć	7	30	41	22	138

TABELA 4

		Czy, Pana(i) zdaniem, w ciągu najbliższego roku sytuacja polityczna w Polsce:				Liczba osób
		poprawi się	pozostanie bez zmian	pogorszy się	Trudno powiedzieć	
		%	%	%	%	
Ogółem		19	44	27	9	1021
Płeć	Mężczyźni	20	44	29	8	480
	Kobiety	18	45	26	11	541
Wiek	18–24 lata	18	53	19	10	96
	25–34	18	54	21	7	158
	35–44	14	45	30	11	200
	45–54	21	42	29	8	167
	55–64	16	45	29	11	155
	65 lat i więcej	25	34	31	10	245
Miejsce zamieszkania	Wieś	14	46	30	10	419
	Miasto do 19 999	19	41	29	11	147
	20 000 – 99 999	22	42	26	10	199
	100 000 – 499 999	21	46	26	7	145
	500 000 i więcej mieszk.	27	44	22	7	112
Wykształcenie	Podstawowe / gimnazjalne	11	46	28	15	145
	Zasadnicze zawodowe	19	39	32	9	221
	Średnie	18	46	27	9	356
	Wyższe	24	45	24	6	300
Grupa społeczna i zawodowa	Kadra kier., spec. z wyższym wyksz.	25	43	23	10	165
	Średni personel, technicy	13	49	31	7	48
	Pracownicy adm.-biurowi	14	52	26	7	77
	Pracownicy usług	10	53	24	13	77
	Robotnicy wykwalifikowani	15	47	32	6	85
	Robotnicy niewykwalifik.	22	59	17	2	28
	Rolnicy	12	18	54	16	34
	Pracujący na własny rach.	22	59	18	1	64
	Bezrobotni	23	52	19	6	19
	Emeryci	25	37	27	11	272
	Renciści	13	31	45	12	54
	Uczniowie i studenci	21	44	15	19	37
	Zajmujący się domem i inni	9	51	33	6	61
	Pracuje w:	inst. państw., publicznej	17	49	25	9
spółce właścicieli prywatnych i państwa		12	56	24	8	122
sekt. pryw. poza rolnict.		22	46	24	7	277
prywatnym gosp. rolnym		11	26	48	14	37
Dochody na jedną osobę	Do 1999 zł	11	46	32	10	188
	Od 2000 do 2999 zł	22	44	23	11	176
	Od 3000 do 3999 zł	21	39	35	5	139
	Od 4000 do 5999 zł	24	44	25	7	141
	6000 zł i więcej	25	54	14	7	99
	Trudno powiedzieć	12	44	32	12	94
	Odmowa odpowiedzi	20	41	28	12	184
Ocena własnych war. mater.	Złe	18	19	44	19	58
	Średnie	11	46	35	8	342
	Dobre	23	46	22	9	622
Udział w prakt. religijnych	Kilka razy w tygodniu	7	44	28	21	41
	Raz w tygodniu	15	41	36	8	330
	1–2 razy w miesiącu	18	51	26	5	120
	Kilka razy w roku	22	44	24	10	258
	W ogóle nie uczestniczy	25	45	22	9	234
Poglądy polityczne	Lewica	37	44	12	7	235
	Centrum	21	49	22	8	267
	Prawica	11	41	41	6	344
	Trudno powiedzieć	6	43	29	22	139

TABELA 5

		Jak Pan(i) ogólnie ocenia obecną sytuację gospodarczą w Polsce? Czy jest ona:				Liczba osób
		dobra	ani dobra, ani zła	zła	Trudno powiedzieć	
		%	%	%	%	
Ogółem		31	34	29	6	1022
Płeć	Mężczyźni	31	35	29	6	482
	Kobiety	31	34	29	6	540
Wiek	18–24 lata	40	29	28	4	96
	25–34	36	37	24	3	157
	35–44	24	38	33	5	200
	45–54	28	40	30	2	168
	55–64	27	33	27	12	156
	65 lat i więcej	33	29	30	8	245
Miejsce zamieszkania	Wieś	29	35	30	7	421
	Miasto do 19 999	29	33	29	9	146
	20 000 – 99 999	25	40	30	5	199
	100 000 – 499 999	32	34	27	7	145
	500 000 i więcej mieszk.	47	25	29		112
Wykształcenie	Podstawowe / gimnazjalne	29	27	30	14	145
	Zasadnicze zawodowe	30	30	32	7	222
	Średnie	28	38	30	3	357
	Wyższe	34	36	25	4	299
Grupa społeczna i zawodowa	Kadra kier., spec. z wyższym wyksz.	37	32	27	4	165
	Średni personel, technicy	24	45	27	4	48
	Pracownicy adm.-biurowi	33	31	33	3	76
	Pracownicy usług	27	46	25	1	77
	Robotnicy wykwalifikowani	20	45	29	6	85
	Robotnicy niewykwalifik.	32	42	22	5	28
	Rolnicy	23	30	43	4	36
	Pracujący na własny rach.	31	46	23	1	65
	Bezrobotni	32	46	23		19
	Emeryci	33	28	29	10	272
	Renciści	19	25	44	13	54
	Uczniowie i studenci	43	24	27	7	37
	Zajmujący się domem i inni	29	34	30	7	61
Pracuje w:	inst. państw., publicznej	28	44	24	4	143
	spółce właścicieli prywatnych i państwa	22	43	30	6	122
	sekt. pryw. poza rolnict.	35	34	29	2	277
	prywatnym gosp. rolnym	21	33	43	4	39
Dochody na jedną osobę	Do 1999 zł	23	33	37	7	188
	Od 2000 do 2999 zł	30	39	24	7	175
	Od 3000 do 3999 zł	24	33	39	5	139
	Od 4000 do 5999 zł	34	39	24	3	141
	6000 zł i więcej	51	26	22	1	99
	Trudno powiedzieć	29	39	28	5	94
	Odmowa odpowiedzi	32	32	27	9	186
Ocena własnych war. mater.	Złe	8	30	55	7	58
	Średnie	19	36	37	8	342
	Dobre	39	34	22	5	622
Udział w prakt. religijnych	Kilka razy w tygodniu	19	22	44	15	41
	Raz w tygodniu	28	34	34	4	331
	1–2 razy w miesiącu	32	40	25	2	120
	Kilka razy w roku	29	37	25	9	258
	W ogóle nie uczestniczy	38	30	27	5	234
Poglądy polityczne	Lewica	40	33	22	5	235
	Centrum	37	40	18	5	267
	Prawica	23	33	41	3	343
	Trudno powiedzieć	21	32	33	14	140

TABELA 6

		Czy, Pana(i) zdaniem, w ciągu najbliższego roku sytuacja gospodarcza w Polsce:				Liczba osób
		poprawi się	pozostanie bez zmian	pogorszy się	Trudno powiedzieć	
		%	%	%	%	
Ogółem		20	38	31	11	1024
Płeć	Mężczyźni	22	37	32	8	482
	Kobiety	18	38	31	13	542
Wiek	18–24 lata	27	37	26	11	96
	25–34	17	43	29	11	158
	35–44	17	41	33	9	200
	45–54	21	37	34	7	168
	55–64	17	29	38	16	156
	65 lat i więcej	23	38	28	11	246
Miejsce zamieszkania	Wieś	19	38	32	10	421
	Miasto do 19 999	26	28	33	13	147
	20 000 – 99 999	19	37	35	10	199
	100 000 – 499 999	17	52	23	8	145
	500 000 i więcej mieszk.	24	33	31	13	113
Wykształcenie	Podstawowe / gimnazjalne	17	40	28	14	145
	Zasadnicze zawodowe	18	35	34	13	222
	Średnie	19	41	30	10	358
	Wyższe	24	34	33	9	300
Grupa społeczna i zawodowa	Kadra kier., spec. z wyższym wyksz.	26	34	32	8	165
	Średni personel, technicy	12	39	40	8	48
	Pracownicy adm.-biurowi	16	40	31	13	77
	Pracownicy usług	17	45	29	9	77
	Robotnicy wykwalifikowani	17	42	35	6	85
	Robotnicy niewykwalifik.	30	53	14	3	28
	Rolnicy	8	20	53	19	36
	Pracujący na własny rach.	21	42	33	4	65
	Bezrobotni	28	48	13	12	19
	Emeryci	24	35	28	12	273
	Renciści	5	35	40	20	54
	Uczniowie i studenci	24	38	16	23	37
	Zajmujący się domem i inni	16	40	35	9	61
	Pracuje w:	inst. państw., publicznej	21	41	29	9
spółce właścicieli prywatnych i państwa		15	45	29	11	122
sekt. prywat. poza rolnict.		23	36	35	6	278
prywatnym gosp. rolnym		13	21	50	17	39
Dochody na jedną osobę	Do 1999 zł	17	38	35	10	188
	Od 2000 do 2999 zł	23	35	30	12	176
	Od 3000 do 3999 zł	17	38	39	6	140
	Od 4000 do 5999 zł	25	37	29	8	141
	6000 zł i więcej	27	36	29	8	99
	Trudno powiedzieć	14	45	30	11	94
	Odmowa odpowiedzi	19	38	27	16	186
Ocena własnych war. mater.	Złe	13	19	48	20	58
	Średnie	14	38	39	9	343
	Dobre	24	40	25	11	623
Udział w prakt. religijnych	Kilka razy w tygodniu	7	29	48	16	42
	Raz w tygodniu	19	37	36	8	332
	1–2 razy w miesiącu	21	43	29	7	120
	Kilka razy w roku	24	40	26	10	258
	W ogóle nie uczestniczy	21	36	28	14	234
Poglądy polityczne	Lewica	34	37	20	9	235
	Centrum	24	43	25	8	267
	Prawica	14	35	45	6	344
	Trudno powiedzieć	8	38	26	28	140

TABELA 7

		Czy obecnie Panu(i) i Pana(i) rodzinie żyje się:				Liczba osób
		dobrze	ani dobrze, ani źle	źle	Trudno powiedzieć	
		%	%	%	%	
Ogółem		60	33	6	1	1023
Płeć	Mężczyźni	61	31	7	0	482
	Kobiety	59	35	5	1	541
Wiek	18–24 lata	75	22	3		97
	25–34	74	20	5	1	158
	35–44	59	33	7	1	199
	45–54	55	38	7		168
	55–64	60	33	7		156
	65 lat i więcej	49	44	6	1	245
Miejsce zamieszkania	Wieś	56	37	6	1	422
	Miasto do 19 999	61	31	7	1	145
	20 000 – 99 999	61	34	4	0	199
	100 000 – 499 999	62	31	6	1	145
	500 000 i więcej mieszk.	69	24	6		113
Wykształcenie	Podstawowe / gimnazjalne	39	46	15		145
	Zasadnicze zawodowe	53	37	8	1	222
	Średnie	62	35	3		358
	Wyższe	73	22	4	1	299
Grupa społeczna i zawodowa	Kadra kier., spec. z wyższym wyksz.	76	20	4		165
	Średni personel, technicy	69	31			48
	Pracownicy adm.-biurowi	61	36	3		77
	Pracownicy usług	61	32	7		78
	Robotnicy wykwalifikowani	71	26	4		85
	Robotnicy niewykwalifik.	68	29	4		28
	Rolnicy	53	47			36
	Pracujący na własny rach.	59	33	8		65
	Bezrobotni	58	31	12		19
	Emeryci	52	42	6	1	272
	Renciści	33	45	20	2	54
	Uczniowie i studenci	83	17			37
	Zajmujący się domem i inni	40	40	16	4	61
Pracuje w:	inst. państw., publicznej	74	23	3		144
	spółce właścicieli prywatnych i państwa	57	36	7		122
	sekt. pryw. poza rolnict.	70	26	4		278
	prywatnym gosp. rolnym	53	47			39
Dochody na jedną osobę	Do 1999 zł	38	49	12	0	188
	Od 2000 do 2999 zł	54	36	9	1	176
	Od 3000 do 3999 zł	60	37	3		140
	Od 4000 do 5999 zł	79	18	3		141
	6000 zł i więcej	84	15	1		99
	Trudno powiedzieć	66	27	3	4	94
Ocena własnych war. mater.	Odmowa odpowiedzi	58	37	6		186
	Źłe	9	36	53	2	58
	Średnie	27	66	6	1	341
Udział w prakt. religijnych	Dobre	82	16	2	0	624
	Kilka razy w tygodniu	58	37	5		42
	Raz w tygodniu	62	36	2	0	332
	1–2 razy w miesiącu	52	41	6	1	120
	Kilka razy w roku	60	33	6	1	258
	W ogóle nie uczestniczy	63	24	12	1	234
Poglądy polityczne	Lewica	71	23	6	1	235
	Centrum	61	35	4		266
	Prawica	53	43	4	1	344
	Trudno powiedzieć	61	26	12	1	140

TABELA 8

		Jak Pan(i) ocenia obecne warunki materialne swojego gospodarstwa domowego? Czy są one:			Liczba osób
		złe	ani dobre, ani złe	dobre	
		%	%	%	
Ogółem		6	33	61	1025
Płeć	Mężczyźni	7	31	62	482
	Kobiety	4	35	60	543
Wiek	18–24 lata	4	17	78	97
	25–34	3	29	69	158
	35–44	6	38	56	200
	45–54	5	37	58	168
	55–64	7	31	62	156
	65 lat i więcej	7	38	54	246
Miejsce zamieszkania	Wieś	5	35	60	422
	Miasto do 19 999	7	34	59	147
	20 000 – 99 999	8	34	58	199
	100 000 – 499 999	4	33	63	145
	500 000 i więcej mieszk.	5	28	67	113
Wykształcenie	Podstawowe / gimnazjalne	16	46	38	145
	Zasadnicze zawodowe	7	35	58	222
	Średnie	4	34	62	358
	Wyższe	2	26	72	300
Grupa społeczna i zawodowa	Kadra kier., spec. z wyższym wyksz.	3	19	78	165
	Średni personel, technicy		26	74	48
	Pracownicy adm.-biurowi	2	48	50	77
	Pracownicy usług	3	27	69	78
	Robotnicy wykwalifikowani		41	59	85
	Robotnicy niewykwalifik.	4	42	55	28
	Rolnicy	9	33	57	36
	Pracujący na własny rach.	7	25	69	65
	Bezrobotni	13	36	51	19
	Emeryci	7	35	58	273
	Renciści	22	59	19	54
	Uczniowie i studenci	3	7	90	37
	Zajmujący się domem i inni	9	47	44	61
Pracuje w:	inst. państw., publicznej	2	26	73	144
	spółce właścicieli prywatnych i państwa	3	36	62	122
	sekt. prywat. poza rolnict.	4	29	67	278
	prywatnym gosp. rolnym	9	29	62	39
Dochody na jedną osobę	Do 1999 zł	14	53	33	188
	Od 2000 do 2999 zł	9	38	54	176
	Od 3000 do 3999 zł	3	37	60	140
	Od 4000 do 5999 zł	1	16	83	141
	6000 zł i więcej		12	88	99
	Trudno powiedzieć	6	28	66	94
	Odmowa odpowiedzi	3	34	63	187
Ocena własnych war. mater.	Złe	100			58
	Średnie		100		343
	Dobre			100	624
Udział w prakt. religijnych	Kilka razy w tygodniu	10	39	51	42
	Raz w tygodniu	3	35	61	332
	1–2 razy w miesiącu	6	35	59	120
	Kilka razy w roku	5	34	61	258
	W ogóle nie uczestniczy	9	28	63	234
Poglądy polityczne	Lewica	4	27	69	235
	Centrum	5	31	64	267
	Prawica	4	40	56	344
	Trudno powiedzieć	12	34	53	140

TABELA 9

		Jak Pan(i) sądzi, czy za rok Panu(i) i Pana(i) rodzinie będzie się żyło:				Liczba osób
		lepiej	tak samo jak obecnie	gorzej	Trudno powiedzieć	
		%	%	%	%	
Ogółem		17	54	18	11	1024
Płeć	Mężczyźni	20	51	18	11	482
	Kobiety	14	56	19	10	541
Wiek	18–24 lata	35	50	12	3	96
	25–34	29	58	5	7	158
	35–44	18	53	18	11	200
	45–54	15	58	19	8	168
	55–64	8	52	25	16	156
	65 lat i więcej	10	52	25	14	245
Miejsce zamieszkania	Wieś	17	53	17	13	421
	Miasto do 19 999	20	49	20	11	146
	20 000 – 99 999	14	58	20	8	199
	100 000 – 499 999	12	55	23	9	145
	500 000 i więcej mieszk.	28	55	12	5	113
Wykształcenie	Podstawowe / gimnazjalne	10	46	28	17	145
	Zasadnicze zawodowe	15	50	21	13	222
	Średnie	18	57	18	8	358
	Wyższe	22	57	12	9	299
Grupa społeczna i zawodowa	Kadra kier., spec. z wyższym wyksz.	27	54	11	9	165
	Średni personel, technicy	10	65	16	8	48
	Pracownicy adm.-biurowi	7	66	19	8	77
	Pracownicy usług	19	55	13	13	77
	Robotnicy wykwalifikowani	18	57	14	10	85
	Robotnicy niewykwalifik.	22	51	21	6	28
	Rolnicy	7	57	12	24	36
	Pracujący na własny rach.	38	43	12	7	65
	Bezrobotni	37	44	16	3	19
	Emeryci	8	54	25	13	272
	Renciści	12	47	26	16	54
	Uczniowie i studenci	39	57	4		37
	Zajmujący się domem i inni	14	42	34	10	61
	Pracuje w:	inst. państw., publicznej	15	58	18	9
spółce właścicieli prywatnych i państwa		18	49	16	17	122
sekt. pryw. poza rolnict.		27	57	10	6	278
prywatnym gosp. rolnym		5	59	11	25	39
Dochody na jedną osobę	Do 1999 zł	10	53	25	13	188
	Od 2000 do 2999 zł	20	57	15	9	176
	Od 3000 do 3999 zł	10	57	23	10	140
	Od 4000 do 5999 zł	19	58	19	4	141
	6000 zł i więcej	25	64	6	5	99
	Trudno powiedzieć	27	46	11	17	94
	Odmowa odpowiedzi	17	46	21	15	186
Ocena własnych war. mater.	Złe	12	32	42	14	58
	Średnie	11	53	24	12	342
	Dobre	21	56	13	10	623
Udział w prakt. religijnych	Kilka razy w tygodniu	4	35	44	17	42
	Raz w tygodniu	12	55	23	10	332
	1–2 razy w miesiącu	19	58	12	11	120
	Kilka razy w roku	22	54	14	10	258
	W ogóle nie uczestniczy	22	54	16	8	234
Poglądy polityczne	Lewica	20	63	9	8	235
	Centrum	22	54	15	9	266
	Prawica	15	50	27	8	344
	Trudno powiedzieć	11	52	17	20	140

TABELA 10

		Jak Pan(i) sądzi, czy w ciągu najbliższego roku warunki materialne Pana(i) gospodarstwa domowego:			Liczba osób
		pogorszą się	pozostaną bez zmian	poprawią się	
		%	%	%	
Ogółem		17	61	21	1025
Płeć	Mężczyźni	17	57	26	482
	Kobiety	18	65	18	543
Wiek	18–24 lata	6	55	39	97
	25–34	10	55	36	158
	35–44	16	59	25	200
	45–54	17	64	18	168
	55–64	17	71	13	156
	65 lat i więcej	28	61	11	246
Miejsce zamieszkania	Wieś	14	65	21	422
	Miasto do 19 999	18	64	19	147
	20 000 – 99 999	18	60	22	199
	100 000 – 499 999	24	58	18	145
	500 000 i więcej mieszczk.	20	50	30	113
Wykształcenie	Podstawowe / gimnazjalne	18	58	24	145
	Zasadnicze zawodowe	20	62	19	222
	Średnie	17	64	19	358
	Wyższe	16	59	25	300
Grupa społeczna i zawodowa	Kadra kier., spec. z wyższym wyksz.	9	58	32	165
	Średni personel, technicy	13	77	10	48
	Pracownicy adm.-biurowi	22	63	15	77
	Pracownicy usług	10	70	20	78
	Robotnicy wykwalifikowani	12	63	25	85
	Robotnicy niewykwalifik.	9	64	27	28
	Rolnicy	19	62	19	36
	Pracujący na własny rach.	12	51	36	65
	Bezrobotni	15	48	37	19
	Emeryci	26	64	10	273
	Renciści	24	49	27	54
	Uczniowie i studenci	10	58	32	37
	Zajmujący się domem i inni	25	52	23	61
	Pracuje w:	inst. państw., publicznej	14	67	19
spółce właścicieli prywatnych i państwa		14	66	20	122
sekt. pryw. poza rolnict.		11	57	32	278
prywatnym gosp. rolnym		13	69	18	39
Dochody na jedną osobę	Do 1999 zł	18	62	20	188
	Od 2000 do 2999 zł	20	60	20	176
	Od 3000 do 3999 zł	24	60	16	140
	Od 4000 do 5999 zł	13	66	20	141
	6000 zł i więcej	4	64	32	99
	Trudno powiedzieć	16	55	30	94
	Odmowa odpowiedzi	21	60	19	187
Ocena własnych war. mater.	Złe	45	30	25	58
	Średnie	25	62	13	343
	Dobre	11	63	26	624
Udział w prakt. religijnych	Kilka razy w tygodniu	34	49	17	42
	Raz w tygodniu	20	65	15	332
	1–2 razy w miesiącu	18	61	21	120
	Kilka razy w roku	12	62	26	258
	W ogóle nie uczestniczy	16	56	28	234
Poglądy polityczne	Lewica	11	65	25	235
	Centrum	11	69	21	267
	Prawica	27	55	19	344
	Trudno powiedzieć	17	58	25	140