

Nastroje społeczne w listopadzie

Znak jakości przyznany CBOS przez
Organizację Firm Badania Opinii i Rynku na rok 2024



Fundacja Centrum Badania Opinii Społecznej
ul. Świętojerska 5/7, 00-236 Warszawa
e-mail: sekretariat@cbos.pl; info@cbos.pl
<http://www.cbos.pl>
(48 22) 629 35 69

W skrócie

- Podobnie jak w październiku blisko połowa badanych ocenia kierunek zmian dokonujących się w kraju negatywnie (47%), mniej więcej co trzeci – pozytywnie (32%), a co piąty nie ma zdania na ten temat (21%). W przewidywaniach na najbliższy rok odnoszących się do ogólnej sytuacji w Polsce obawy przed pogorszeniem są silniejsze niż nadzieje na poprawę (33% wobec 20%).
- W stosunku do poprzedniego miesiąca ubyło nieco zadowolonych (z 17% do 15%), jak i niezadowolonych (z 41% do 38%) z sytuacji politycznej, a umocniło się przekonanie, że jest ona przeciętna – ani dobra, ani zła (wzrost z 36% do 39%). Z kolei nieco mniej pesymistyczne niż ostatnio są przewidywania dotyczące sytuacji politycznej w perspektywie roku (spadek pesymistycznych prognoz z 27% do 24%).
- W porównaniu z październikiem pogorszyły się opinie na temat sytuacji gospodarczej. Zmniejszył się udział ocen pozytywnych (z 31% do 25%), a zwiększyły się odsetki ocen negatywnych (z 29% do 31%) i przeciętnych (z 34% do 38%). Tak jak w ostatnich miesiącach w prognozach na najbliższy rok najwięcej osób przewiduje, że sytuacja gospodarcza się nie zmieni (40%), a udział liczących na poprawę jest mniejszy niż obawiających się pogorszenia (18% wobec 30%).
- Podobnie jak w poprzednich miesiącach większość badanych deklaruje, że im i ich rodzinom żyje się dobrze (62%, wzrost o 2 punkty), co trzeci (32%) – że przeciętnie, a stosunkowo niewielu – że źle (5%). Przewidywania na najbliższy rok w tym obszarze praktycznie nie zmieniły się w stosunku do października. Ponad połowa pytanych nie spodziewa się zmian (54%), a odsetki prognozujących poprawę i pogorszenie są zbliżone (17% wobec 19%).

SPIS TREŚCI

Rozwój ogólnej sytuacji w kraju	1
Oceny	1
Przewidywania	3
Sytuacja polityczna	4
Oceny	4
Przewidywania	5
Sytuacja gospodarcza	7
Oceny	7
Przewidywania	8
Sytuacja własna badanych i materialne warunki życia	9
Oceny	9
Przewidywania	11

W listopadzie¹ zarejestrowaliśmy pogorszenie ocen sytuacji gospodarczej. Pozostałe wskaźniki nastrojów społecznych utrzymują się na podobnym poziomie lub zmieniły się w mniejszym stopniu.

ROZWÓJ OGÓLNEJ SYTUACJI W KRAJU

Oceny

W ciągu ostatniego miesiąca praktycznie nie zmieniły się oceny ogólnej sytuacji w kraju. Blisko co trzeci pytany uważa, że zmierza ona w dobrym kierunku (32%), a prawie co drugi – że w złym (47%). Co piąty ankietowany nie ma sprecyzowanego zdania na ten temat (21%).

TABELA 1

Czy, ogólnie rzecz biorąc, sytuacja w naszym kraju zmierza w dobrym czy też w złym kierunku?	Wskazania respondentów według terminów badań													
	2023			2024										
	X	XI	XII	I	II	III	IV	V	VI	VII	VIII	IX	X	XI
	w procentach													
W dobrym	33	38	40	38	38	34	37	37	35	35	29	36	31	32
W złym	51	38	37	42	40	46	45	43	45	47	49	47	47	47
Trudno powiedzieć	16	24	23	20	22	20	18	20	20	18	22	18	21	21

¹ Badanie „Aktualne problemy i wydarzenia” (415) przeprowadzono w ramach procedury mixed-mode na reprezentatywnej imiennej próbie pełnoletnich mieszkańców Polski, wylosowanej z rejestru PESEL.

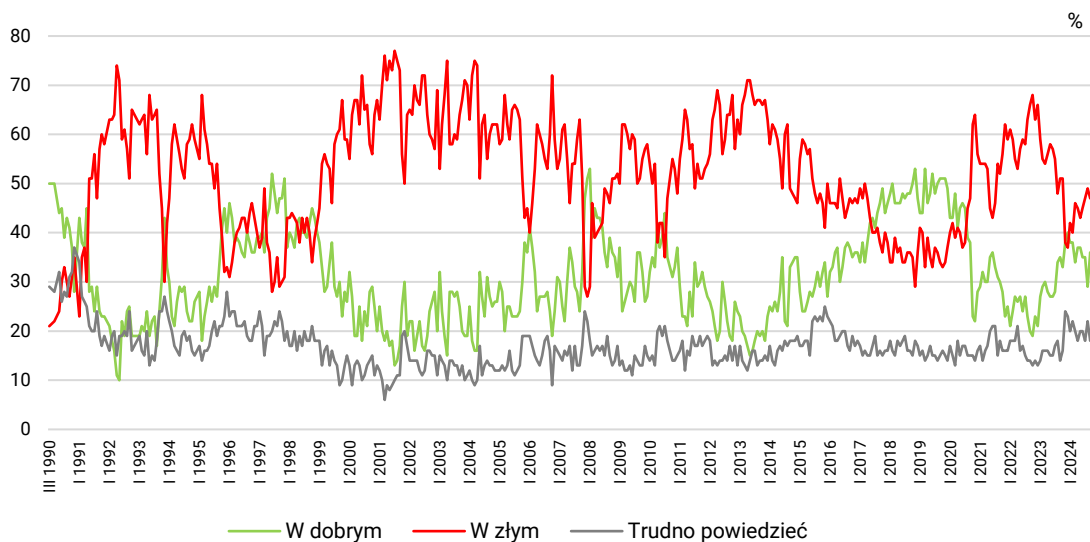
Każdy respondent wybierał samodzielnie jedną z metod:

- wywiad bezpośredni z udziałem ankietera (metoda CAPI),
- wywiad telefoniczny po skontaktowaniu się z ankieterem CBOS (CATI) – dane kontaktowe respondent otrzymywał w liście zapowiednim od CBOS,
- samodzielne wypełnienie ankiety internetowej (CAWI), do której dostęp był możliwy na podstawie loginu i hasła przekazanego respondentowi w liście zapowiednim od CBOS.

We wszystkich trzech przypadkach ankieta miała taki sam zestaw pytań oraz strukturę. Badanie zrealizowano w dniach od 8 do 21 listopada 2024 roku na próbie liczącej 981 osób (w tym: 57,0% metodą CAPI, 24,9% – CATI i 18,1% – CAWI).

CBOS realizuje badania statutowe w ramach opisanej wyżej procedury od maja 2020 roku, w każdym przypadku podając proporcję wywiadów bezpośrednich, telefonicznych i internetowych.

RYS. 1. Czy, ogólnie rzecz biorąc, sytuacja w naszym kraju zmierza w dobrym czy też w złym kierunku?



Zadowolenie z rozwoju sytuacji w Polsce częściej niż inni wyrażają mieszkańcy większych miejscowości (49% w największych miastach), lepiej wykształceni (41% absolwentów wyższych uczelni), ankietowani z gospodarstw domowych o większych dochodach (54% uzyskujących dochody *per capita* 6000 zł i więcej) oraz zadowoleni z warunków materialnych swoich gospodarstw domowych (41%). W grupach społeczno-zawodowych są to stosunkowo często uczniowie i studenci (47%), kadra kierownicza i specjaliści z wyższym wykształceniem (43%) oraz pracujący na własny rachunek (43%).

Istotne znaczenie w tym kontekście odgrywają poglądy polityczne i poziom religijności badanych. Kierunek zmian dokonujących się w kraju lepiej postrzegają osoby rzadziej praktykujące religijnie (43% zadowolonych wśród w ogóle niepraktykujących), identyfikujące się z lewicą (50%), a w potencjalnych elektoratach partyjnych – zwolennicy Koalicji Obywatelskiej, a w dalszej kolejności – Trzeciej Drogi i Lewicy. Zdecydowanie negatywnie ogólną sytuację w Polsce oceniają popierający Prawo i Sprawiedliwość oraz Konfederację. Wśród osób o niesprecyzowanych preferencjach partyjnych oraz niezamierzających głosować również przeważają głosy niezadowolenia.

TABELA 2

Na kandydata której partii/ugrupowania głosował(a)by Pan(i) w wyborach do Sejmu?	Czy, ogólnie rzecz biorąc, sytuacja w naszym kraju zmierza w dobrym czy też w złym kierunku?		
	W dobrym	W złym	Trudno powiedzieć
	w procentach		
Koalicja Obywatelska	64	16	19
Trzecia Droga	52	27	22
Lewica*	46	29	25
Konfederacja Wolność i Niepodległość	22	69	9
Prawo i Sprawiedliwość	16	73	12
Niezdecydowani, na kogo głosować	13	55	31
Niegłosujący	20	53	27

* Uwaga: niewielka liczba zwolenników tego ugrupowania w próbie

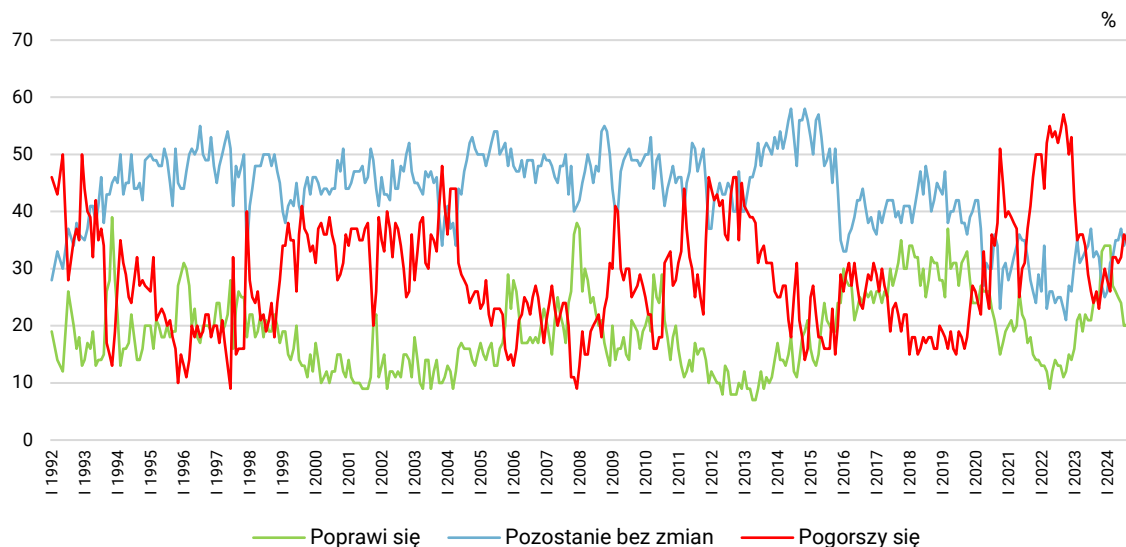
Przewidywania

Tak jak w zeszłym miesiącu co piąty badany twierdzi, że sytuacja ogólna w Polsce poprawi się (20%), więcej niż co trzeci sądzi, że się nie zmieni (36%), a nieznacznie mniej osób niż w październiku obawia się jej pogorszenia (33%, spadek o 2 punkty). Co dziewiąty nie ma wyrobionej opinii w tej kwestii (11%, wzrost o 2 punkty).

TABELA 3

Jak Pan(i) sądzi, czy w ciągu najbliższego roku sytuacja w Polsce poprawi się, pogorszy czy też się nie zmieni?	Wskazania respondentów według terminów badań													
	2023			2024										
	X	XI	XII	I	II	III	IV	V	VI	VII	VIII	IX	X	XI
	w procentach													
Poprawi się	24	33	34	34	34	27	26	25	24	20	20	22	20	20
Nie zmieni się	32	27	25	26	31	32	35	35	37	34	36	37	36	36
Pogorszy się	23	27	30	28	26	32	32	31	32	36	35	32	35	33
Trudno powiedzieć	21	13	11	12	9	10	8	9	7	9	9	8	9	11

RYS. 2. Jak Pan(i) sądzi, czy w ciągu najbliższego roku sytuacja w Polsce poprawi się, pogorszy czy też się nie zmieni?



Pominięto odpowiedzi „Trudno powiedzieć”

SYTUACJA POLITYCZNA

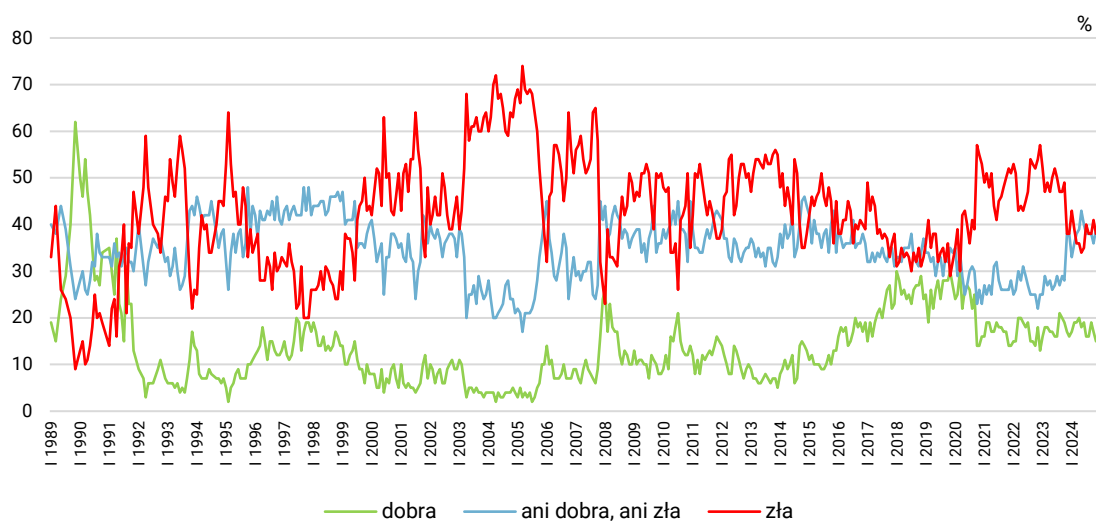
Oceny

W stosunku do października nieznacznie ubyło zadowolonych (spadek o 2 punkty, do 15%), jak i niezadowolonych z sytuacji politycznej w Polsce (spadek o 3 punkty, do 38%), a przybyło oceniających ją przeciętnie (wzrost o 3 punkty, do 39%). Co trzynasty badany nie ma zdania na ten temat (8%).

TABELA 4

Jak Pan(i) ogólnie ocenia obecną sytuację polityczną w Polsce? Czy jest ona:	Wskazania respondentów według terminów badań													
	2023			2024										
	X	XI	XII	I	II	III	IV	V	VI	VII	VIII	IX	X	XI
	w procentach													
– dobra	19	17	16	17	19	19	20	18	19	16	16	19	17	15
– ani dobra, ani zła	28	38	38	33	36	38	39	43	40	38	38	38	36	39
– zła	49	38	38	43	39	36	36	34	35	40	38	38	41	38
Trudno powiedzieć	4	7	8	7	5	7	6	5	6	6	8	5	7	8

RYS. 3. Jak Pan(i) ogólnie ocenia obecną sytuację polityczną w Polsce? Czy jest ona:



Pominięto odpowiedzi „Trudno powiedzieć”

Zadowolenie z sytuacji politycznej częściej wyrażane jest przez mieszkańców większych miejscowości (25% wśród mieszkańców największych miast), lepiej wykształconych respondentów (23% absolwentów wyższych uczelni), o większych dochodach na osobę w gospodarstwie domowym (30% wśród osób o dochodach *per capita* wynoszących co najmniej 6000 zł) oraz zadowolonych z warunków materialnych swoich gospodarstw domowych (20%). W grupach społeczno-zawodowych stosunkowo dobrze sytuację polityczną postrzegają pracujący na własny rachunek (28%).

Zauważyć można również, że częściej niż inni pozytywnie w tej kwestii wypowiadają się niepraktykujący religijnie (24%), a uwzględniając poglądy polityczne – utożsamiający się z lewicą (24%), a w dalszej kolejności – identyfikujący się z centrum (21%). W potencjalnych elektoratach partyjnych sytuację polityczną relatywnie najlepiej oceniają zwolennicy Koalicji Obywatelskiej (39%).

TABELA 5

Na kandydata której partii/ugrupowania głosował(a)by Pan(i) w wyborach do Sejmu?	Jak Pan(i) ogólnie ocenia obecną sytuację polityczną w Polsce? Czy jest ona:			
	dobra	ani dobra, ani zła	zła	Trudno powiedzieć
	w procentach			
Koalicja Obywatelska	39	44	14	2
Lewica*	21	44	28	8
Trzecia Droga	16	61	19	4
Prawo i Sprawiedliwość	4	31	61	5
Konfederacja Wolność i Niepodległość	3	29	65	3
Niezdecydowani, na kogo głosować	3	47	36	14
Niegłosujący	9	36	39	16

* Uwaga: niewielka liczba zwolenników tego ugrupowania w próbie

Przewidywania

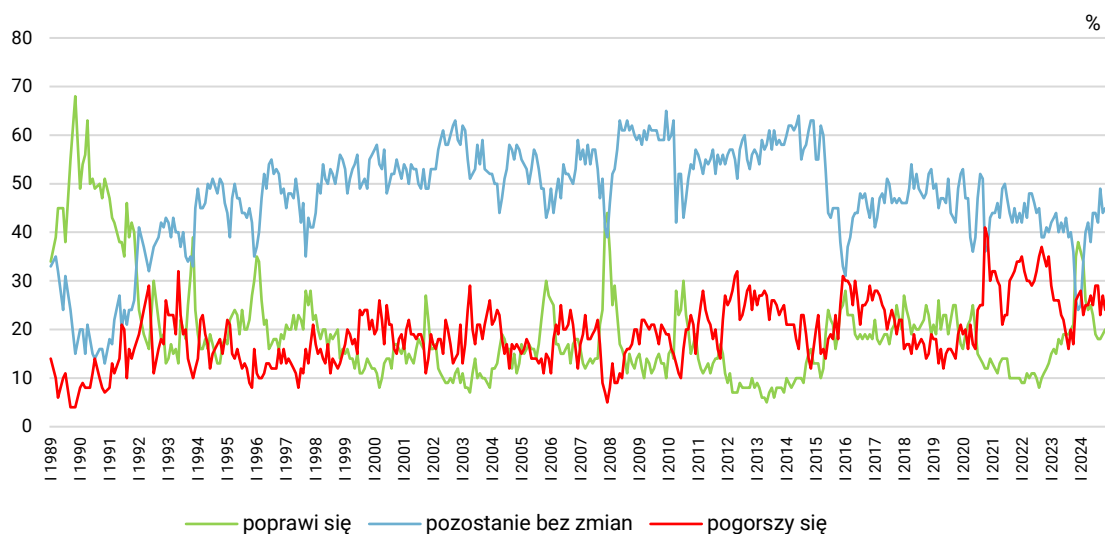
W porównaniu z październikiem praktycznie nie zmienił się odsetek liczących na poprawę sytuacji politycznej (20%) oraz nieprzewidujących zmian w tym obszarze (45%), a nieco zmalało przekonanie, że sytuacja polityczna w kraju pogorszy się (o 3 punkty, do 24%). Co dziewiąty respondent nie ma zdania na ten temat (11%, wzrost o 2 punkty).

TABELA 6

Czy, Pana(i) zdaniem, w ciągu najbliższego roku sytuacja polityczna w Polsce:	Wskazania respondentów według terminów badań													
	2023			2024										
	X	XI	XII	I	II	III	IV	V	VI	VII	VIII	IX	X	XI
	w procentach													
– poprawi się	21	35	38	36	34	26	24	25	23	19	18	18	19	20
– nie zmieni się	36	26	24	25	34	40	42	38	44	44	42	49	44	45
– pogorszy się	17	26	27	28	23	25	25	27	25	29	29	23	27	24
Trudno powiedzieć	25	13	11	11	8	9	9	10	7	8	11	10	9	11

CBOS

RYS. 4. Czy, Pana(i) zdaniem, w ciągu najbliższego roku sytuacja polityczna w Polsce:



Pominięto odpowiedzi „Trudno powiedzieć”

SYTUACJA GOSPODARCZA

Oceny

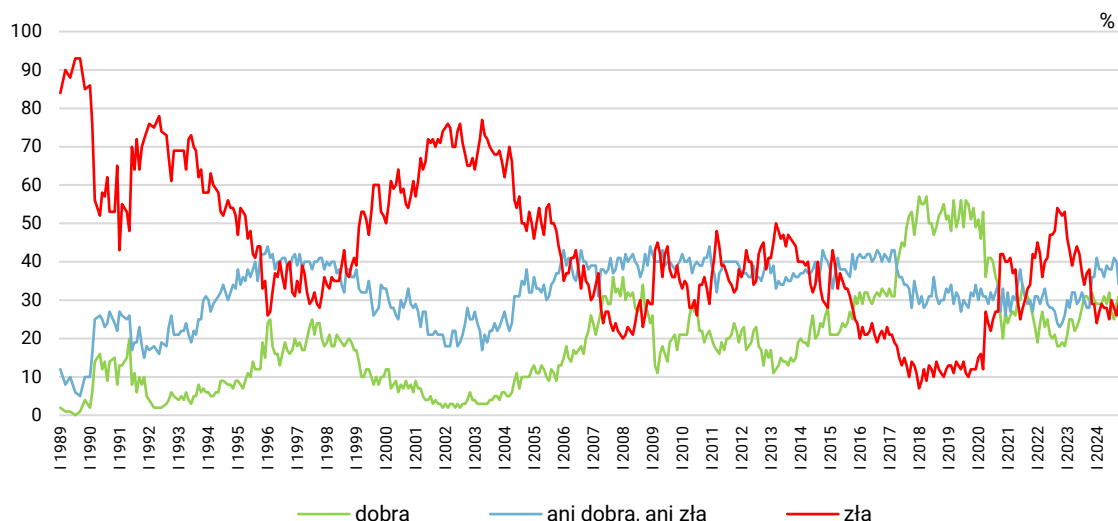
W ciągu ostatniego miesiąca zmniejszył się odsetek badanych zadowolonych z sytuacji gospodarczej w Polsce (o 6 punktów, do 25%), a nieznacznie zwiększył się niezadowolonych (o 2 punkty, do 31%). Wzrósł udział oceniających ją przeciętnie (o 4 punkty, do 38%). Relatywnie niewielu nie ma wyrobionej opinii w tej sprawie (6%).

TABELA 7

Jak Pan(i) ogólnie ocenia obecną sytuację gospodarczą w Polsce? Czy jest ona:	Wskazania respondentów według terminów badań													
	2023			2024										
	X	XI	XII	I	II	III	IV	V	VI	VII	VIII	IX	X	XI
	w procentach													
– dobra	30	32	30	29	29	29	31	29	32	27	25	29	31	25
– ani dobra, ani zła	28	36	36	41	38	38	36	39	38	38	41	40	34	38
– zła	38	29	29	24	27	29	28	28	25	30	28	26	29	31
Trudno powiedzieć	5	4	5	6	6	5	5	4	5	5	6	5	6	6

CBOS

RYS. 5. Jak Pan(i) ogólnie ocenia obecną sytuację gospodarczą w Polsce? Czy jest ona:



Pominięto odpowiedzi „Trudno powiedzieć”

Zadowolenie z sytuacji gospodarczej częściej niż pozostali deklarują mieszkańcy dużych i największych miast (35–38% w zależności od kategorii), absolwenci wyższych uczelni (34%), respondenci z gospodarstw domowych o większych dochodach *per capita* (43% wśród osób o dochodach wynoszących co najmniej 6000 zł na osobę w rodzinie), lepiej oceniający warunki

materialne swoich gospodarstw domowych (33% wśród oceniających je dobrze), a w grupach społeczno-zawodowych – uczniowie i studenci (39%), pracownicy administracyjno-biurowi (37%) oraz kadra kierownicza i specjaliści z wyższym wykształceniem (35%).

Relatywnie często pozytywnie na temat sytuacji gospodarczej wypowiadają się niepraktykujący religijnie (33%) oraz identyfikujący się z lewicą (36%). W potencjalnych elektoratach partyjnych stosunkowo najlepiej kondycję gospodarki postrzegają zwolennicy Koalicji Obywatelskiej, a w dalszej kolejności – Trzeciej Drogi. Z kolei najbardziej krytycznie oceniają ją sympatycy Prawa i Sprawiedliwości oraz Konfederacji.

TABELA 8

Na kandydata której partii/ugrupowania głosował(a)by Pan(i) w wyborach do Sejmu?	Jak Pan(i) ogólnie ocenia obecną sytuację gospodarczą w Polsce? Czy jest ona:			
	dobra	ani dobra, ani zła	zła	Trudno powiedzieć
	w procentach			
Koalicja Obywatelska	44	41	13	2
Trzecia Droga	40	43	15	2
Lewica*	28	46	21	6
Prawo i Sprawiedliwość	16	34	49	2
Konfederacja Wolność i Niepodległość	15	42	42	1
Niezdecydowani, na kogo głosować	16	40	34	10
Niegłosujący	17	34	35	14

* Uwaga: niewielka liczba zwolenników tego ugrupowania w próbie

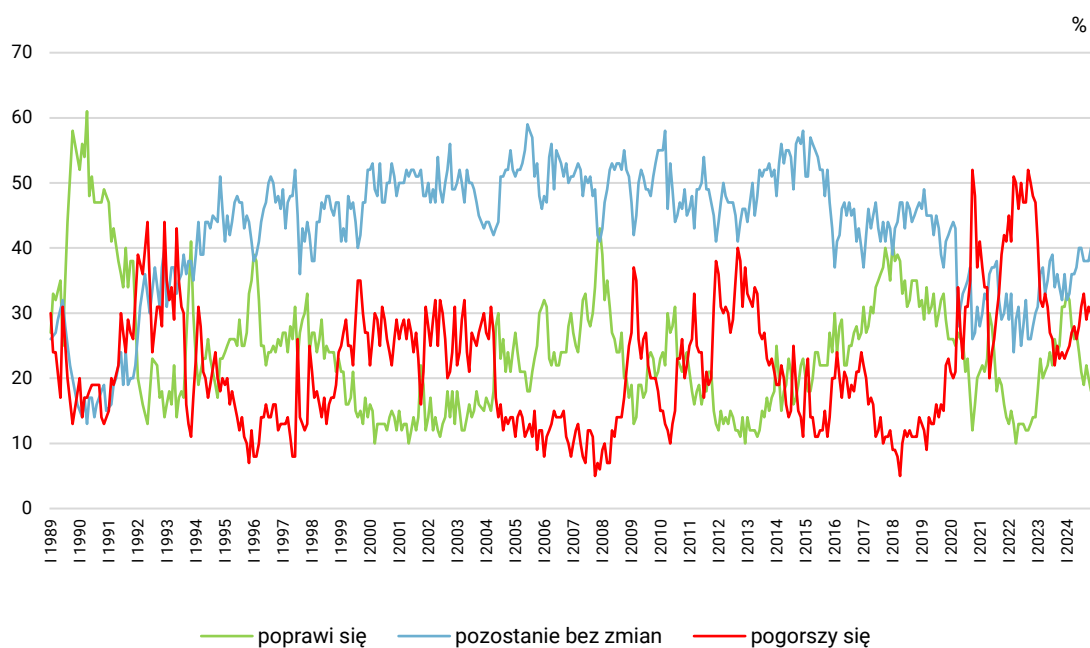
Przewidywania

W stosunku do października nieznacznie zmniejszył się udział liczących na poprawę sytuacji gospodarczej (o 2 punkty, do 18%), zwiększył nieoczekujących zmian (o 2 punkty, do 40%), a odsetek obawiających się pogorszenia pozostał praktycznie niezmienny (30%). Co ósmy badany nie ma wyrobionej opinii w tej sprawie (12%).

TABELA 9

Czy, Pana(i) zdaniem, w ciągu najbliższego roku sytuacja gospodarcza w Polsce:	Wskazania respondentów według terminów badań													
	2023			2024										
	X	XI	XII	I	II	III	IV	V	VI	VII	VIII	IX	X	XI
	w procentach													
– poprawi się	25	31	31	33	32	28	26	27	24	21	19	22	20	18
– nie zmieni się	34	32	36	32	33	36	36	37	40	40	38	38	38	40
– pogorszy się	23	24	23	24	25	27	28	26	28	31	33	29	31	30
Trudno powiedzieć	19	13	11	11	10	9	10	9	8	8	10	10	11	12

RYS. 6. Czy, Pana(i) zdaniem, w ciągu najbliższego roku sytuacja gospodarcza w Polsce:



Pominięto odpowiedzi „Trudno powiedzieć”

SYTUACJA WŁASNA BADANYCH I MATERIALNE WARUNKI ŻYCIA

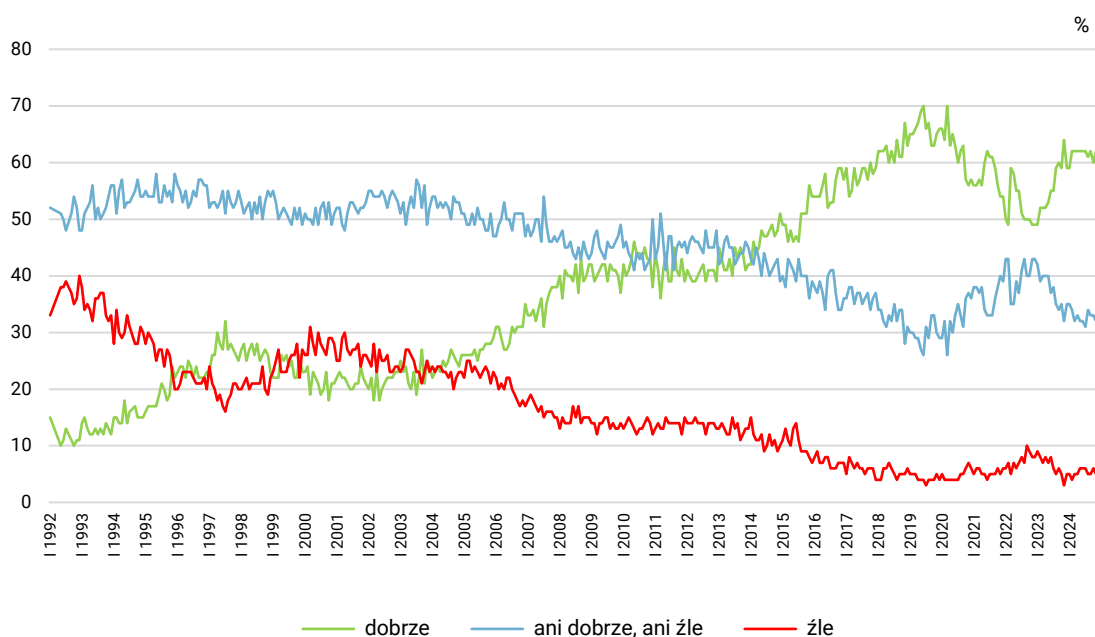
Oceny

Podobnie jak w poprzednich miesiącach większość badanych zadeklarowała, że im i ich rodzinom żyje się dobrze (62%, wzrost o 2 punkty), co trzeci – że przeciętnie (32%), a co dwudziesty – że źle (5%).

TABELA 10

Czy obecnie Panu(i) i Pana(i) rodzinie żyje się:	Wskazania respondentów według terminów badań													
	2023			2024										
	X	XI	XII	I	II	III	IV	V	VI	VII	VIII	IX	X	XI
	w procentach													
– dobrze	59	64	59	59	62	62	62	62	62	62	61	62	60	62
– ani dobrze, ani źle	35	32	35	35	34	32	33	32	32	31	34	33	33	32
– źle	5	3	5	5	4	5	5	6	6	6	5	5	6	5

RYS. 7. Czy obecnie Panu(i) i Pana(i) rodzinie żyje się:



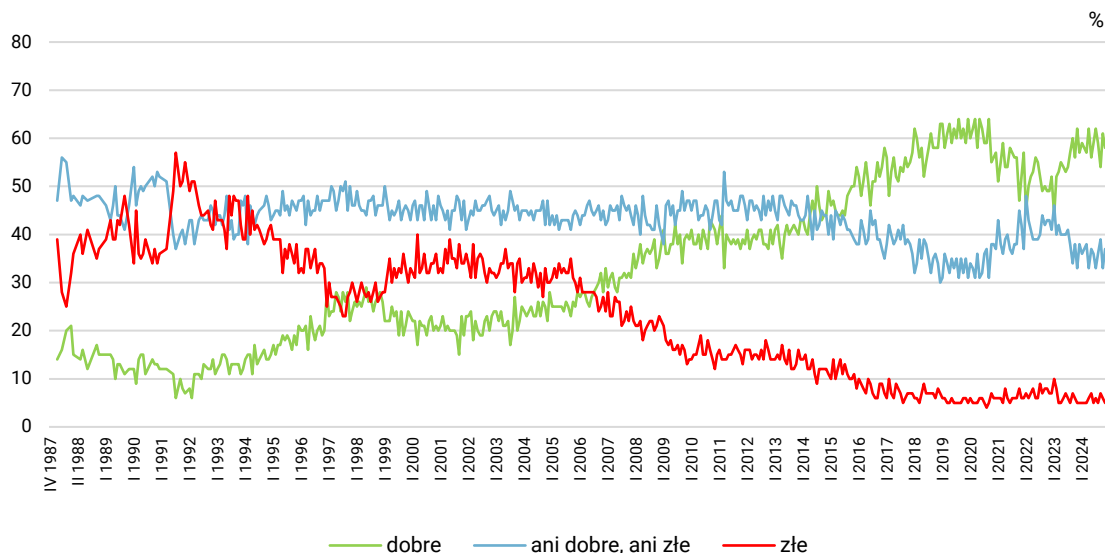
Pomięto odpowiedzi „Trudno powiedzieć”

Po zarejestrowanym w ubiegłym miesiącu wzroście zadowolenia z warunków materialnych gospodarstw domowych w listopadzie odnotowaliśmy jego spadek (o 3 punkty, do 58%) przy jednoczesnym zwiększeniu odsetka oceniających je przeciętnie (o 4 punkty, do 37%). Niewielu wyraża niezadowolenie w tym obszarze (5%).

TABELA 11

Jak Pan(i) ocenia obecne warunki materialne swojego gospodarstwa domowego? Czy są one:	Wskazania respondentów według terminów badań													
	2023			2024										
	X	XI	XII	I	II	III	IV	V	VI	VII	VIII	IX	X	XI
	w procentach													
– dobre	56	62	57	59	58	57	62	56	59	62	59	54	61	58
– ani dobre, ani złe	38	33	38	36	37	38	33	37	36	33	36	39	33	37
– złe	6	5	5	5	5	5	6	7	5	6	5	7	6	5

RYS. 8. Jak Pan(i) ocenia obecne warunki materialne swojego gospodarstwa domowego?
Czy są one:



Stosunkowo najbardziej zadowoleni z poziomu życia oraz warunków materialnych swoich gospodarstw domowych są najmłodszy respondenci (odsetki odpowiednio: 91% i 73%) i absolwenci wyższych uczelni (odsetki odpowiednio: 74% i 70%) oraz osoby o największych dochodach *per capita* wynoszących 6000 zł lub więcej (po 89% wskazań). W grupach społeczno-zawodowych to relatywnie najczęściej uczniowie i studenci (odsetki odpowiednio: 92% i 69%) oraz kadra kierownicza i specjaliści z wyższym wykształceniem (odsetki odpowiednio: 82% i 75%).

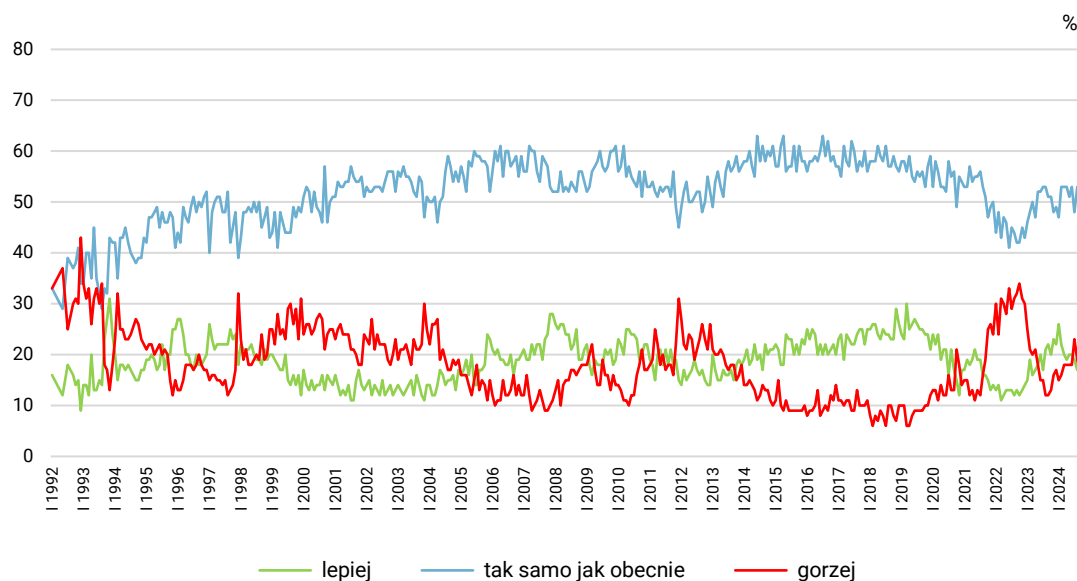
Przewidywania

Ponad połowa ankietowanych uważa, że w ciągu najbliższego roku poziom życia ich i ich rodzin nie zmieni się (54%), 17% liczy na poprawę, a 19% prognozuje pogorszenie.

TABELA 12

Jak Pan(i) sądzi, czy za rok Panu(i) i Pana(i) rodzinie będzie się żyło:	Wskazania respondentów według terminów badań													
	2023			2024										
	X	XI	XII	I	II	III	IV	V	VI	VII	VIII	IX	X	XI
	w procentach													
– lepiej	20	23	22	26	22	20	19	20	20	19	17	20	17	17
– tak samo	51	48	49	47	53	53	53	51	53	48	53	52	54	54
– gorzej	13	16	17	15	16	18	18	18	18	23	19	17	18	19
Trudno powiedzieć	16	13	12	12	9	10	10	11	9	10	11	11	11	10

RYS. 9. Jak Pan(i) sądzi, czy za rok Panu(i) i Pana(i) rodzinie będzie się żyło:



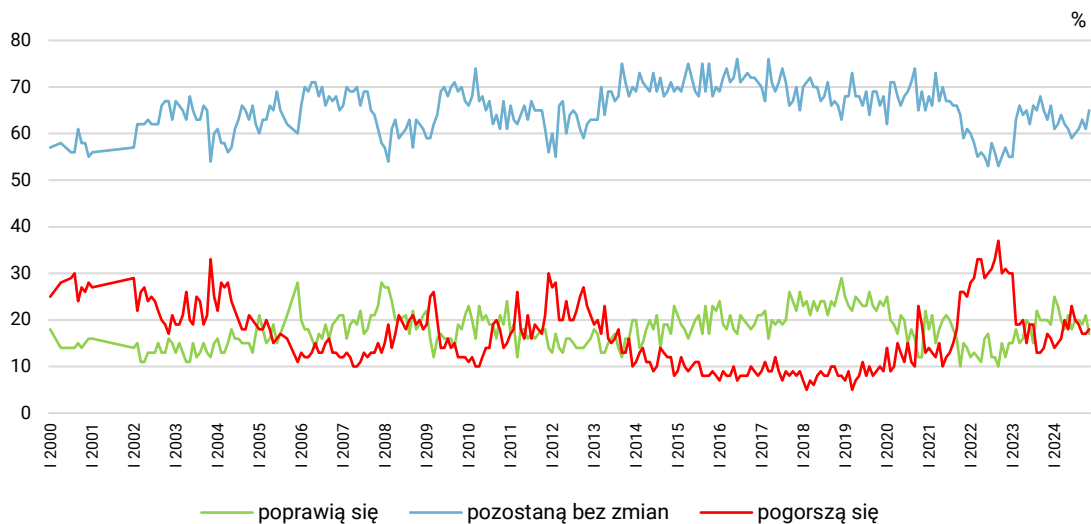
Pomięto odpowiedzi „Trudno powiedzieć”

Mniej badanych niż ostatnio spodziewa się poprawy warunków materialnych swojego gospodarstwa domowego w ciągu najbliższego roku (spadek o 4 punkty, do 17%), a więcej nie przewiduje zmian w tym obszarze (wzrost o 4 punkty, do 65%). Udział obawiających się pogorszenia praktycznie nie zmienił się (18%).

TABELA 13

Jak Pan(i) sądzi, czy w ciągu najbliższego roku warunki materialne Pana(i) gospodarstwa domowego:	Wskazania respondentów według terminów badań													
	2023			2024										
	X	XI	XII	I	II	III	IV	V	VI	VII	VIII	IX	X	XI
	w procentach													
– poprawią się	20	20	19	25	23	20	18	21	18	20	20	19	21	17
– pozostaną bez zmian	65	63	66	61	62	64	62	61	59	60	61	63	61	65
– pogorszą się	14	17	16	14	15	16	20	18	23	20	19	17	17	18

RYS. 10. Jak Pan(i) sądzi, czy w ciągu najbliższego roku warunki materialne Pana(i) gospodarstwa domowego:



W stosunku do października pogorszyły się oceny sytuacji gospodarczej w kraju. Po raz pierwszy od roku niezadowoleni z kondycji gospodarki wyraźnie przeważają nad zadowolonymi. Niemniej jednak podobnie jak w poprzednich miesiącach największa część respondentów postrzega ją przeciętnie. W porównaniu z październikiem zarejestrowaliśmy również wśród badanych nieznaczne zmniejszenie zadowolenia z warunków materialnych swoich gospodarstw domowych oraz spadek optymizmu w przewidywaniach w tym obszarze na najbliższy rok. Ponadto w ciągu ostatniego miesiąca ubyło nieco zadowolonych, jak i niezadowolonych z sytuacji politycznej, a umocniło się przekonanie, że jest ona przeciętna – ani dobra, ani zła. Z kolei nieco mniej pesymistyczne niż poprzednio są przewidywania dotyczące sytuacji politycznej w Polsce w perspektywie roku.

Opracowała

Małgorzata Omyła-Rudzka

TABELA 1

		Czy, ogólnie rzecz biorąc, sytuacja w naszym kraju zmierza w dobrym czy też w złym kierunku?			Liczba osób
		W dobrym	W złym	Trudno powiedzieć	
		%	%	%	
Ogółem		32	47	21	979
Płeć	Mężczyźni	33	47	20	461
	Kobiety	31	48	22	518
Wiek	18–24 lata	37	35	28	93
	25–34	28	51	20	152
	35–44	31	46	23	190
	45–54	34	44	22	160
	55–64	27	55	18	149
	65 lat i więcej	34	47	19	235
Miejsce zamieszkania	Wieś	23	53	24	404
	Miasto do 19 999	31	45	24	140
	20 000 – 99 999	31	49	19	188
	100 000 – 499 999	46	39	16	139
	500 000 i więcej mieszk.	49	34	17	108
Wykształcenie	Podstawowe / gimnazjalne	29	48	23	135
	Zasadnicze zawodowe	21	61	18	212
	Średnie	32	45	23	344
	Wyższe	41	39	21	288
Grupa społeczna i zawodowa	Kadra kier., spec. z wyższym wyksz.	43	39	18	147
	Średni personel, technicy	26	47	27	54
	Pracownicy adm.-biurowi	32	36	32	51
	Pracownicy usług	23	56	21	68
	Robotnicy wykwalifikowani	28	57	15	105
	Robotnicy niewykwalifik.	16	58	26	40
	Rolnicy	10	63	27	33
	Pracujący na własny rach.	43	31	26	56
	Bezrobotni	25	44	31	15
	Emeryci	34	48	18	247
	Renciści	23	54	23	45
	Uczniowie i studenci	47	28	24	55
	Zajmujący się domem i inni	23	56	21	62
Pracuje w:	inst. państw., publicznej	33	40	26	122
	spółce właścicieli prywatnych i państwa	33	47	20	109
	sekt. prywat. poza rolnict.	32	48	20	294
	prywatnym gosp. rolnym	11	61	28	36
Dochody na jedną osobę	Do 1999 zł	22	57	21	159
	Od 2000 do 2999 zł	28	50	21	179
	Od 3000 do 3999 zł	31	50	19	135
	Od 4000 do 5999 zł	45	37	18	162
	6000 zł i więcej	54	25	20	78
	Trudno powiedzieć	27	56	17	106
Ocena własnych war. mater.	Odmowa odpowiedzi	24	47	29	159
	Złe		75	25	49
	Średnie	22	57	21	359
Udział w prakt. religijnych	Dobre	41	39	21	571
	Kilka razy w tygodniu	11	72	17	34
	Raz w tygodniu	27	53	21	314
	1–2 razy w miesiącu	29	55	16	136
	Kilka razy w roku	34	42	24	255
Poglądy polityczne	W ogóle nie uczestniczy	43	36	20	213
	Lewica	50	28	22	193
	Centrum	39	37	24	277
	Prawica	24	63	13	344
	Trudno powiedzieć	15	55	30	132

TABELA 2

		Jak Pan(i) sądzi, czy w ciągu najbliższego roku sytuacja w Polsce poprawi się, pogorszy czy też się nie zmieni?				Liczba osób
		Poprawi się	Nie zmieni się	Raczej pogorszy się	Trudno powiedzieć	
		%	%	%	%	
Ogółem		20	36	33	11	980
Płeć	Mężczyźni	22	36	34	9	461
	Kobiety	18	37	31	14	519
Wiek	18–24 lata	26	36	32	6	93
	25–34	15	42	31	11	152
	35–44	20	41	31	8	191
	45–54	24	37	32	7	160
	55–64	13	34	37	17	148
	65 lat i więcej	20	31	33	15	236
Miejsce zamieszkania	Wieś	14	33	36	16	404
	Miasto do 19 999	18	38	32	12	140
	20 000 – 99 999	20	36	35	9	190
	100 000 – 499 999	27	45	23	5	138
	500 000 i więcej mieszk.	32	36	30	3	108
Wykształcenie	Podstawowe / gimnazjalne	19	30	34	18	135
	Zasadnicze zawodowe	10	35	39	16	211
	Średnie	18	40	32	9	346
	Wyższe	29	37	28	7	287
Grupa społeczna i zawodowa	Kadra kier., spec. z wyższym wyksz.	30	43	23	4	147
	Średni personel, technicy	24	41	30	6	54
	Pracownicy adm.-biurowi	17	42	28	13	51
	Pracownicy usług	11	41	40	8	70
	Robotnicy wykwalifikowani	13	34	44	9	105
	Robotnicy niewykwalifik.	5	38	43	14	40
	Rolnicy	7	34	53	6	33
	Pracujący na własny rach.	24	43	26	8	56
	Bezrobotni	24	25	46	5	15
	Emeryci	21	31	32	15	247
	Renciści	14	34	29	23	45
	Uczniowie i studenci	32	34	23	11	55
	Zajmujący się domem i inni	13	36	32	18	62
Pracuje w:	inst. państw., publicznej	25	38	28	9	121
	spółce właścicieli prywatnych i państwa	23	39	33	6	109
	sekt. pryw. poza rolnict.	18	40	34	8	294
	prywatnym gosp. rolnym	7	37	50	7	36
Dochody na jedną osobę	Do 1999 zł	14	35	35	16	159
	Od 2000 do 2999 zł	17	38	32	13	179
	Od 3000 do 3999 zł	22	35	35	7	135
	Od 4000 do 5999 zł	29	36	29	6	162
	6000 zł i więcej	23	50	20	7	78
	Trudno powiedzieć	16	31	42	12	107
Ocena własnych war. mater.	Odmowa odpowiedzi	17	35	34	15	160
	Złe	10	28	51	11	48
	Średnie	10	34	45	11	359
Udział w prakt. religijnych	Dobre	26	39	23	11	573
	Kilka razy w tygodniu	4	11	66	19	34
	Raz w tygodniu	16	31	38	15	314
	1–2 razy w miesiącu	18	41	33	8	137
	Kilka razy w roku	22	41	27	10	255
Poglądy polityczne	W ogóle nie uczestniczy	26	42	26	7	213
	Lewica	33	43	17	7	193
	Centrum	24	41	26	9	277
	Prawica	13	30	48	8	344
	Trudno powiedzieć	10	36	30	24	133

TABELA 3

		Jak Pan(i) ogólnie ocenia obecną sytuację polityczną w Polsce? Czy jest ona:				Liczba osób
		dobra	ani dobra, ani zła	zła	Trudno powiedzieć	
		%	%	%	%	
Ogółem		15	39	38	8	978
Płeć	Mężczyźni	15	34	44	7	460
	Kobiety	15	43	32	9	518
Wiek	18–24 lata	16	39	41	4	93
	25–34	8	49	34	9	152
	35–44	16	44	31	9	191
	45–54	16	43	35	6	159
	55–64	14	30	50	7	149
	65 lat i więcej	18	32	39	11	235
Miejsce zamieszkania	Wieś	9	40	39	11	403
	Miasto do 19 999	12	41	36	11	139
	20 000 – 99 999	19	34	44	4	190
	100 000 – 499 999	23	40	33	5	138
	500 000 i więcej mieszk.	25	40	31	4	108
Wykształcenie	Podstawowe / gimnazjalne	9	34	37	20	135
	Zasadnicze zawodowe	8	35	46	10	211
	Średnie	15	39	40	6	345
	Wyższe	23	43	29	4	287
Grupa społeczna i zawodowa	Kadra kier., spec. z wyższym wyksz.	19	43	32	6	147
	Średni personel, technicy	15	39	42	3	54
	Pracownicy adm.-biurowi	16	49	28	7	51
	Pracownicy usług	15	34	44	7	70
	Robotnicy wykwalifikowani	9	38	48	5	105
	Robotnicy niewykwalifik.		37	46	17	40
	Rolnicy	4	25	64	7	33
	Pracujący na własny rach.	28	48	20	4	55
	Bezrobotni	4	50	41	5	15
	Emeryci	17	33	38	11	247
	Renciści	13	35	36	17	45
	Uczniowie i studenci	24	37	33	6	55
	Zajmujący się domem i inni	5	51	32	13	62
Pracuje w:	inst. państw., publicznej	23	39	34	4	121
	spółce właścicieli prywatnych i państwa	15	42	36	7	109
	sekt. pryw. poza rolnict.	12	41	39	8	294
	prywatnym gosp. rolnym	4	28	62	6	35
Dochody na jedną osobę	Do 1999 zł	11	37	41	12	158
	Od 2000 do 2999 zł	9	45	36	9	179
	Od 3000 do 3999 zł	15	31	48	5	135
	Od 4000 do 5999 zł	23	42	31	4	162
	6000 zł i więcej	30	37	29	4	78
	Trudno powiedzieć	11	40	42	8	106
	Odmowa odpowiedzi	13	37	37	13	159
Ocena własnych war. mater.	Złe	6	27	60	6	49
	Średnie	9	39	42	11	358
	Dobre	20	40	34	7	572
Udział w prakt. religijnych	Kilka razy w tygodniu	4	26	61	9	34
	Raz w tygodniu	12	38	41	9	314
	1–2 razy w miesiącu	13	38	39	9	137
	Kilka razy w roku	15	43	37	6	254
	W ogóle nie uczestniczy	24	39	29	8	212
Poglądy polityczne	Lewica	24	45	26	5	192
	Centrum	21	47	25	7	277
	Prawica	8	31	56	5	344
	Trudno powiedzieć	10	38	33	18	131

TABELA 4

		Czy, Pana(i) zdaniem, w ciągu najbliższego roku sytuacja polityczna w Polsce:				Liczba osób
		poprawi się	pozostanie bez zmian	raczej się pogorszy	Trudno powiedzieć	
		%	%	%	%	
Ogółem		20	45	24	11	975
Płeć	Mężczyźni	21	46	24	10	459
	Kobiety	18	45	25	12	516
Wiek	18–24 lata	22	52	24	2	93
	25–34	14	55	21	10	152
	35–44	23	47	20	10	188
	45–54	15	48	24	12	160
	55–64	20	37	32	12	147
	65 lat i więcej	23	37	26	15	235
Miejsce zamieszkania	Wieś	13	45	25	16	401
	Miasto do 19 999	18	47	21	14	140
	20 000 – 99 999	22	42	29	8	188
	100 000 – 499 999	24	51	20	5	138
	500 000 i więcej mieszk.	38	39	22	2	108
Wykształcenie	Podstawowe / gimnazjalne	18	43	22	17	134
	Zasadnicze zawodowe	11	40	31	17	211
	Średnie	18	47	27	9	344
	Wyższe	28	48	17	7	286
Grupa społeczna i zawodowa	Kadra kier., spec. z wyższym wyksz.	26	50	18	6	147
	Średni personel, technicy	16	48	20	15	54
	Pracownicy adm.-biurowi	19	54	15	12	51
	Pracownicy usług	13	43	37	7	68
	Robotnicy wykwalifikowani	20	50	19	10	104
	Robotnicy niewykwalifik.	6	50	24	20	40
	Rolnicy		29	48	23	31
	Pracujący na własny rach.	26	46	14	13	55
	Bezrobotni	9	42	36	12	15
	Emeryci	24	38	24	15	247
	Renciści	15	47	27	11	45
	Uczniowie i studenci	21	51	27	1	55
	Zajmujący się domem i inni	15	46	35	4	62
	Pracuje w:	inst. państw., publicznej	22	45	22	12
spółce właścicieli prywatnych i państwa		17	48	23	13	108
sekt. pryw. poza rolnict.		21	51	20	9	294
prywatnym gosp. rolnym		4	27	46	23	34
Dochody na jedną osobę	Do 1999 zł	14	41	29	16	158
	Od 2000 do 2999 zł	21	46	22	10	179
	Od 3000 do 3999 zł	21	43	24	12	135
	Od 4000 do 5999 zł	26	55	12	7	162
	6000 zł i więcej	33	47	15	5	78
	Trudno powiedzieć	15	41	35	9	106
	Odmowa odpowiedzi	12	41	33	15	156
Ocena własnych war. mater.	Złe	11	37	42	11	49
	Średnie	14	42	31	12	356
	Dobre	24	48	18	10	570
Udział w prakt. religijnych	Kilka razy w tygodniu	3	31	48	18	34
	Raz w tygodniu	16	43	30	12	313
	1–2 razy w miesiącu	17	42	29	12	136
	Kilka razy w roku	21	51	17	12	254
	W ogóle nie uczestniczy	29	47	18	6	213
Poglądy polityczne	Lewica	31	48	16	4	192
	Centrum	24	49	17	10	276
	Prawica	13	44	32	10	344
	Trudno powiedzieć	11	38	26	25	132

TABELA 5

		Jak Pan(i) ogólnie ocenia obecną sytuację gospodarczą w Polsce? Czy jest ona:				Liczba osób
		dobra	ani dobra, ani zła	zła	Trudno powiedzieć	
		%	%	%	%	
Ogółem		25	38	31	6	980
Płeć	Mężczyźni	27	36	32	5	461
	Kobiety	23	40	30	7	519
Wiek	18–24 lata	27	43	23	7	93
	25–34	21	45	28	6	152
	35–44	30	37	28	6	191
	45–54	20	42	35	3	160
	55–64	23	35	37	5	148
	65 lat i więcej	26	32	33	9	236
Miejsce zamieszkania	Wieś	18	41	33	7	404
	Miasto do 19 999	22	37	29	12	140
	20 000 – 99 999	25	34	35	6	190
	100 000 – 499 999	35	36	25	3	139
	500 000 i więcej mieszk.	38	33	29		108
Wykształcenie	Podstawowe / gimnazjalne	25	33	28	14	135
	Zasadnicze zawodowe	17	34	39	11	211
	Średnie	21	45	30	4	346
	Wyższe	34	35	28	3	288
Grupa społeczna i zawodowa	Kadra kier., spec. z wyższym wyksz.	35	34	27	3	147
	Średni personel, technicy	24	38	34	4	54
	Pracownicy adm.-biurowi	37	36	24	2	51
	Pracownicy usług	15	54	28	3	70
	Robotnicy wykwalifikowani	18	41	37	4	105
	Robotnicy niewykwalifik.	8	49	31	13	40
	Rolnicy	11	40	45	4	33
	Pracujący na własny rach.	30	41	26	3	56
	Bezrobotni	8	35	52	5	15
	Emeryci	26	33	32	10	247
	Renciści	18	32	42	9	45
	Uczniowie i studenci	39	35	20	6	55
	Zajmujący się domem i inni	16	43	29	12	62
	Pracuje w:	inst. państw., publicznej	34	38	24	4
spółce właścicieli prywatnych i państwa		27	38	34	1	109
sekt. pryw. poza rolnict.		21	43	31	5	294
prywatnym gosp. rolnym		12	40	41	8	36
Dochody na jedną osobę	Do 1999 zł	17	33	38	12	159
	Od 2000 do 2999 zł	21	46	28	5	179
	Od 3000 do 3999 zł	25	37	35	4	135
	Od 4000 do 5999 zł	36	35	26	4	162
	6000 zł i więcej	43	38	18	1	78
	Trudno powiedzieć	24	34	35	7	107
	Odmowa odpowiedzi	16	40	35	9	161
Ocena własnych war. mater.	Złe	8	32	53	7	48
	Średnie	14	39	39	8	359
	Dobre	33	38	24	5	573
Udział w prakt. religijnych	Kilka razy w tygodniu	23	16	51	10	34
	Raz w tygodniu	25	36	33	7	314
	1–2 razy w miesiącu	26	37	33	5	137
	Kilka razy w roku	18	47	30	5	255
	W ogóle nie uczestniczy	33	36	25	7	213
Poglądy polityczne	Lewica	36	37	21	5	193
	Centrum	26	45	25	3	277
	Prawica	21	34	42	3	344
	Trudno powiedzieć	17	36	29	18	133

TABELA 6

		Czy, Pana(i) zdaniem, w ciągu najbliższego roku sytuacja gospodarcza w Polsce:				Liczba osób
		poprawi się	pozostanie bez zmian	raczej się pogorszy	Trudno powiedzieć	
		%	%	%	%	
Ogółem		18	40	30	12	980
Płeć	Mężczyźni	18	42	29	11	460
	Kobiety	18	39	31	12	519
Wiek	18–24 lata	23	47	25	5	93
	25–34	13	44	31	12	152
	35–44	17	47	27	10	191
	45–54	16	44	26	14	160
	55–64	14	33	40	13	148
	65 lat i więcej	23	33	31	13	236
Miejsce zamieszkania	Wieś	12	39	33	17	403
	Miasto do 19 999	17	45	26	12	140
	20 000 – 99 999	22	33	36	9	190
	100 000 – 499 999	22	50	22	5	139
	500 000 i więcej mieszk.	27	43	27	3	108
Wykształcenie	Podstawowe / gimnazjalne	23	34	24	19	135
	Zasadnicze zawodowe	13	37	31	19	210
	Średnie	14	44	33	8	346
	Wyższe	23	42	29	6	288
Grupa społeczna i zawodowa	Kadra kier., spec. z wyższym wyksz.	25	42	27	6	147
	Średni personel, technicy	16	37	35	12	54
	Pracownicy adm.-biurowi	23	47	19	11	51
	Pracownicy usług	14	37	37	12	70
	Robotnicy wykwalifikowani	12	37	33	18	105
	Robotnicy niewykwalifik.	3	43	27	27	40
	Rolnicy		52	45	3	33
	Pracujący na własny rach.	12	55	24	9	55
	Bezrobotni	32	30	29	9	15
	Emeryci	23	32	31	14	247
	Renciści	16	48	24	12	45
	Uczniowie i studenci	21	52	27		55
	Zajmujący się domem i inni	7	45	35	13	62
Pracuje w:	inst. państw., publicznej	22	32	31	14	122
	spółce właścicieli prywatnych i państwa	19	37	31	13	109
	sekt. pryw. poza rolnict.	15	47	28	10	294
	prywatnym gosp. rolnym		58	39	3	35
Dochody na jedną osobę	Do 1999 zł	15	37	32	16	159
	Od 2000 do 2999 zł	19	44	27	10	179
	Od 3000 do 3999 zł	15	32	39	13	135
	Od 4000 do 5999 zł	26	40	26	8	162
	6000 zł i więcej	25	44	27	4	78
	Trudno powiedzieć	14	44	29	12	107
	Odmowa odpowiedzi	12	42	32	14	160
Ocena własnych war. mater.	Złe	9	31	40	19	48
	Średnie	12	36	39	12	359
	Dobre	22	44	24	10	572
Udział w prakt. religijnych	Kilka razy w tygodniu	6	25	56	12	34
	Raz w tygodniu	16	39	34	12	314
	1–2 razy w miesiącu	15	38	33	14	137
	Kilka razy w roku	19	42	27	13	255
	W ogóle nie uczestniczy	24	47	23	7	213
Poglądy polityczne	Lewica	25	49	19	6	192
	Centrum	22	45	25	8	277
	Prawica	14	35	43	8	344
	Trudno powiedzieć	9	35	25	32	133

TABELA 7

		Czy obecnie Panu(i) i Pana(i) rodzinie żyje się:				Liczba osób
		dobrze	ani dobrze, ani źle	źle	Trudno powiedzieć	
		%	%	%	%	
Ogółem		62	32	5	0	980
Płeć	Mężczyźni	66	28	5	1	459
	Kobiety	58	36	5	0	520
Wiek	18–24 lata	91	5	3		93
	25–34	78	22	1		152
	35–44	68	29	3	1	190
	45–54	53	36	10	1	160
	55–64	52	42	5	1	149
	65 lat i więcej	48	45	7		236
Miejsce zamieszkania	Wieś	60	35	4	1	404
	Miasto do 19 999	59	32	8	1	139
	20 000 – 99 999	58	34	8		190
	100 000 – 499 999	69	26	4	1	139
	500 000 i więcej mieszk.	73	25	2		108
Wykształcenie	Podstawowe / gimnazjalne	50	36	12	1	135
	Zasadnicze zawodowe	49	44	6	0	210
	Średnie	64	31	5	0	346
	Wyższe	74	24	2	0	288
Grupa społeczna i zawodowa	Kadra kier., spec. z wyższym wyksz.	82	16	1	0	147
	Średni personel, technicy	74	21	5		54
	Pracownicy adm.-biurowi	66	33	1		51
	Pracownicy usług	61	33	6		70
	Robotnicy wykwalifikowani	66	32	2	0	105
	Robotnicy niewykwalifik.	42	48	4	5	40
	Rolnicy	59	36	6		33
	Pracujący na własny rach.	77	20	3		56
	Bezrobotni	53	20	22	5	15
	Emeryci	48	47	5	0	248
	Renciści	40	42	18		45
	Uczniowie i studenci	92	8			55
	Zajmujący się domem i inni	45	38	17		61
Pracuje w:	inst. państw., publicznej	77	19	2	1	122
	spółce właścicieli prywatnych i państwa	74	25	1		109
	sekt. prywat. poza rolnict.	66	29	4	1	294
	prywatnym gosp. rolnym	58	39	3		36
Dochody na jedną osobę	Do 1999 zł	42	47	10	1	157
	Od 2000 do 2999 zł	59	36	5		179
	Od 3000 do 3999 zł	59	36	5	0	135
	Od 4000 do 5999 zł	80	18	1	0	162
	6000 zł i więcej	89	11			78
	Trudno powiedzieć	64	30	6		107
Odmowa odpowiedzi	55	37	7	1	161	
Ocena własnych war. mater.	Źle	19	30	51		49
	Średnie	31	63	5	1	358
	Dobre	85	13	1	0	573
Udział w prakt. religijnych	Kilka razy w tygodniu	51	35	13	2	34
	Raz w tygodniu	63	32	4		314
	1–2 razy w miesiącu	58	39	3		137
	Kilka razy w roku	61	32	6	1	255
	W ogóle nie uczestniczy	67	29	4	0	213
Poglądy polityczne	Lewica	67	28	5		193
	Centrum	64	33	3	0	277
	Prawica	64	33	4	0	344
	Trudno powiedzieć	51	36	12	1	133

TABELA 8

		Jak Pan(i) ocenia obecne warunki materialne swojego gospodarstwa domowego? Czy są one:			Liczba osób
		złe	ani dobre, ani złe	raczej dobre	
		%	%	%	
Ogółem		5	37	58	981
Płeć	Mężczyźni	4	34	61	461
	Kobiety	5	39	56	520
Wiek	18–24 lata	8	19	73	93
	25–34	4	31	66	152
	35–44	3	32	65	191
	45–54	3	45	52	160
	55–64	6	44	50	149
	65 lat i więcej	7	41	52	236
Miejsce zamieszkania	Wieś	5	40	55	404
	Miasto do 19 999	5	40	55	140
	20 000 – 99 999	4	35	61	190
	100 000 – 499 999	4	28	68	139
	500 000 i więcej mieszk.	6	34	59	108
Wykształcenie	Podstawowe / gimnazjalne	12	45	43	135
	Zasadnicze zawodowe	8	44	48	212
	Średnie	3	36	61	346
	Wyższe	2	28	70	288
Grupa społeczna i zawodowa	Kadra kier., spec. z wyższym wyksz.	1	24	75	147
	Średni personel, technicy	4	30	66	54
	Pracownicy adm.-biurowi	3	31	66	51
	Pracownicy usług	2	41	57	70
	Robotnicy wykwalifikowani	3	37	59	105
	Robotnicy niewykwalifik.	9	52	39	40
	Rolnicy	3	42	55	33
	Pracujący na własny rach.	2	26	72	56
	Bezrobotni	10	45	45	15
	Emeryci	5	45	50	248
	Renciści	26	27	47	45
	Uczniowie i studenci	8	23	69	55
	Zajmujący się domem i inni	6	52	42	62
Pracuje w:	inst. państw., publicznej	2	25	73	122
	spółce właścicieli prywatnych i państwa	1	35	63	109
	sekt. prywat. poza rolnict.	4	35	62	294
	prywatnym gosp. rolnym		43	57	36
Dochody na jedną osobę	Do 1999 zł	13	48	40	159
	Od 2000 do 2999 zł	5	46	49	179
	Od 3000 do 3999 zł	2	41	57	135
	Od 4000 do 5999 zł	4	19	77	162
	6000 zł i więcej		11	89	78
	Trudno powiedzieć	2	38	61	107
	Odmowa odpowiedzi	5	41	54	161
Ocena własnych war. mater.	Złe	100			49
	Średnie		100		359
	Dobre			100	573
Udział w prakt. religijnych	Kilka razy w tygodniu	5	29	66	34
	Raz w tygodniu	4	38	58	314
	1–2 razy w miesiącu	2	43	55	137
	Kilka razy w roku	5	35	59	255
	W ogóle nie uczestniczy	6	36	59	213
Poglądy polityczne	Lewica	6	31	62	193
	Centrum	3	36	61	277
	Prawica	4	37	59	344
	Trudno powiedzieć	9	43	48	133

TABELA 9

		Jak Pan(i) sądzi, czy za rok Panu(i) i Pana(i) rodzinie będzie się żyło:				Liczba osób
		lepiej	tak samo jak obecnie	niedobrze	Trudno powiedzieć	
		%	%	%	%	
Ogółem		17	54	19	10	980
Płeć	Mężczyźni	19	53	18	10	461
	Kobiety	14	55	20	11	519
Wiek	18–24 lata	31	51	10	8	93
	25–34	29	53	12	6	152
	35–44	15	57	15	14	191
	45–54	13	56	20	11	160
	55–64	8	55	22	15	148
	65 lat i więcej	12	50	29	9	236
Miejsce zamieszkania	Wieś	14	53	19	14	404
	Miasto do 19 999	16	54	18	13	140
	20 000 – 99 999	13	55	24	7	190
	100 000 – 499 999	21	56	15	8	139
	500 000 i więcej mieszk.	28	51	16	5	108
Wykształcenie	Podstawowe / gimnazjalne	17	55	13	15	135
	Zasadnicze zawodowe	10	44	27	18	211
	Średnie	18	54	21	7	346
	Wyższe	19	60	15	6	288
Grupa społeczna i zawodowa	Kadra kier., spec. z wyższym wyksz.	21	60	11	7	147
	Średni personel, technicy	16	64	15	6	54
	Pracownicy adm.-biurowi	18	48	24	11	51
	Pracownicy usług	14	57	21	8	70
	Robotnicy wykwalifikowani	24	51	13	12	105
	Robotnicy niewykwalifik.	8	41	27	25	40
	Rolnicy	10	55	31	4	33
	Pracujący na własny rach.	26	52	9	13	56
	Bezrobotni	40	14	15	31	15
	Emeryci	12	52	26	10	247
	Renciści	11	57	16	15	45
	Uczniowie i studenci	24	68	5	3	55
	Zajmujący się domem i inni	9	46	30	15	62
	Pracuje w:	inst. państw., publicznej	12	66	12	10
spółce właścicieli prywatnych i państwa		21	55	16	8	109
sekt. pryw. poza rolnict.		23	50	18	10	294
prywatnym gosp. rolnym		12	53	26	10	36
Dochody na jedną osobę	Do 1999 zł	15	46	25	14	159
	Od 2000 do 2999 zł	16	50	24	9	179
	Od 3000 do 3999 zł	13	63	19	5	135
	Od 4000 do 5999 zł	22	61	11	5	162
	6000 zł i więcej	27	55	9	9	78
	Trudno powiedzieć	15	52	20	13	107
	Odmowa odpowiedzi	11	50	21	17	161
Ocena własnych war. mater.	Złe	5	41	42	12	48
	Średnie	10	50	28	12	359
	Dobre	22	57	12	9	573
Udział w prakt. religijnych	Kilka razy w tygodniu	5	50	38	8	34
	Raz w tygodniu	10	55	24	11	314
	1–2 razy w miesiącu	14	56	16	14	137
	Kilka razy w roku	23	51	16	11	255
	W ogóle nie uczestniczy	24	56	14	6	213
Poglądy polityczne	Lewica	20	66	10	4	193
	Centrum	20	56	15	9	277
	Prawica	15	47	28	9	344
	Trudno powiedzieć	11	53	17	19	133

TABELA 10

		Jak Pan(i) sądzi, czy w ciągu najbliższego roku warunki materialne Pana(i) gospodarstwa domowego:			Liczba osób
		pogorszą się	pozostaną bez zmian	raczej poprawią się	
		%	%	%	
Ogółem		18	65	17	981
Płeć	Mężczyźni	17	63	20	461
	Kobiety	18	67	14	520
Wiek	18–24 lata	13	50	36	93
	25–34	6	60	34	152
	35–44	13	70	17	191
	45–54	19	69	12	160
	55–64	23	70	7	149
	65 lat i więcej	27	65	8	236
Miejsce zamieszkania	Wieś	15	69	17	404
	Miasto do 19 999	18	62	20	140
	20 000 – 99 999	26	62	12	190
	100 000 – 499 999	14	65	21	139
	500 000 i więcej mieszk.	17	63	20	108
Wykształcenie	Podstawowe / gimnazjalne	13	65	22	135
	Zasadnicze zawodowe	23	62	15	212
	Średnie	20	66	15	346
	Wyższe	14	67	19	288
Grupa społeczna i zawodowa	Kadra kier., spec. z wyższym wyksz.	12	64	24	147
	Średni personel, technicy	11	71	18	54
	Pracownicy adm.-biurowi	13	73	13	51
	Pracownicy usług	23	62	15	70
	Robotnicy wykwalifikowani	16	63	21	105
	Robotnicy niewykwalifik.	33	58	9	40
	Rolnicy	16	67	17	33
	Pracujący na własny rach.	8	65	27	56
	Bezrobotni	15	48	38	15
	Emeryci	26	65	9	248
	Renciści	7	87	7	45
	Uczniowie i studenci	11	66	23	55
	Zajmujący się domem i inni	21	57	21	62
	Pracuje w:	inst. państw., publicznej	11	74	15
spółce właścicieli prywatnych i państwa		17	59	24	109
sekt. pryw. poza rolnict.		17	61	21	294
prywatnym gosp. rolnym		12	73	15	36
Dochody na jedną osobę	Do 1999 zł	21	61	18	159
	Od 2000 do 2999 zł	20	60	20	179
	Od 3000 do 3999 zł	23	66	11	135
	Od 4000 do 5999 zł	12	71	16	162
	6000 zł i więcej	10	60	30	78
	Trudno powiedzieć	14	71	15	107
	Odmowa odpowiedzi	19	67	13	161
Ocena własnych war. mater.	Złe	39	53	8	49
	Średnie	28	61	11	359
	Dobre	9	69	22	573
Udział w prakt. religijnych	Kilka razy w tygodniu	39	56	5	34
	Raz w tygodniu	21	67	12	314
	1–2 razy w miesiącu	17	69	14	137
	Kilka razy w roku	13	63	23	255
	W ogóle nie uczestniczy	14	66	21	213
Poglądy polityczne	Lewica	15	67	18	193
	Centrum	14	68	18	277
	Prawica	23	60	17	344
	Trudno powiedzieć	15	71	15	133