

Stosunek do rządu w listopadzie

Znak jakości przyznany CBOS przez
Organizację Firm Badania Opinii i Rynku na rok 2024



Fundacja Centrum Badania Opinii Społecznej
ul. Świętojerska 5/7, 00-236 Warszawa
e-mail: sekretariat@cbos.pl; info@cbos.pl
<http://www.cbos.pl>
(48 22) 629 35 69

W skrócie

- W listopadzie liczba ocen pozytywnych rządu pozostała bez zmian lub zmieniła się nieznacznie. Wzrosły odsetki głosów krytycznych, a opinie o rządzie po raz kolejny minimalnie się pogorszyły. We wszystkich wymiarach wyraźnie przeważają oceny negatywne.
- Nadal względnie w najmniejszym stopniu zmieniają się deklaracje stricte polityczne – zwolennikami rządu pozostaje ponad jedna trzecia badanych (34%, bez zmian), zaś przeciwnikami – dwie piąte (40%, wzrost o 1 punkt procentowy).
- Wzrósł odsetek negatywnych ocen działalności rządu, obecnie połowa badanych ma krytyczne zdanie o pracy urzędującego gabinetu (50%, wzrost o 2 punkty). Natomiast nie zmieniła się liczba pozytywnych ocen jego działalności (37%).
- W stosunku do października w relatywnie największym stopniu pogorszyły się opinie o polityce gospodarczej rządu. Obecnie połowa dorosłych Polaków uważa, że nie stwarza ona szans na poprawę sytuacji gospodarczej (50%, wzrost o 2 punkty procentowe), natomiast optymistami w tym względzie pozostaje ponad jedna trzecia respondentów (36%, spadek o 2 punkty).
- Jedynie opinie o Donaldzie Tusku jako premierze zmieniły się w tym miesiącu niejednoznacznie.

W listopadzie¹ opinie o rządzie po raz kolejny minimalnie się pogorszyły. Wzrosły odsetki głosów krytycznych, a liczba ocen pozytywnych pozostała taka sama lub zmieniła się nieznacznie. We wszystkich wymiarach ocen wyraźnie przeważają opinie negatywne. Odnotowane w tym miesiącu zmiany są niewielkie i mieszczą się w granicach błędu statystycznego.

POPARCIE DLA RZĄDU

Nadal względnie w najmniejszym stopniu zmieniają się deklaracje *stricte* polityczne – zwolennikami rządu pozostaje ponad jedna trzecia badanych (34%, bez zmian), zaś przeciwnikami – dwie piąte (40%, wzrost o 1 punkt procentowy). Tak jak w październiku jedna czwarta respondentów deklaruje wobec rządu obojętność (24%, bez zmian), zaś 3% (bez zmian) nie potrafi lub nie chce określić swego stosunku do aktualnie rządzącego gabinetu.

TABELA 1

Stosunek do rządu	Wskazania respondentów według terminów badań													
	rząd Mateusza Morawieckiego			rząd Donalda Tuska										
	2023			2024										
	IX	X	XI	I	II	III	IV	V	VI	VII	VIII	IX	X	XI
	w procentach													
Zwolennicy	32	33	32	39	41	37	35	37	36	33	32	35	34	34
Przeciwnicy	42	44	44	39	34	38	37	37	36	40	40	38	39	40
Obojętni	23	19	21	19	22	22	25	24	26	24	25	23	24	24
Trudno powiedzieć	3	4	3	3	3	3	2	2	3	3	3	4	3	3

¹ Badanie „Aktualne problemy i wydarzenia” (415) przeprowadzono w ramach procedury mixed-mode na reprezentatywnej imiennej próbie pełnoletnich mieszkańców Polski, wylosowanej z rejestru PESEL.

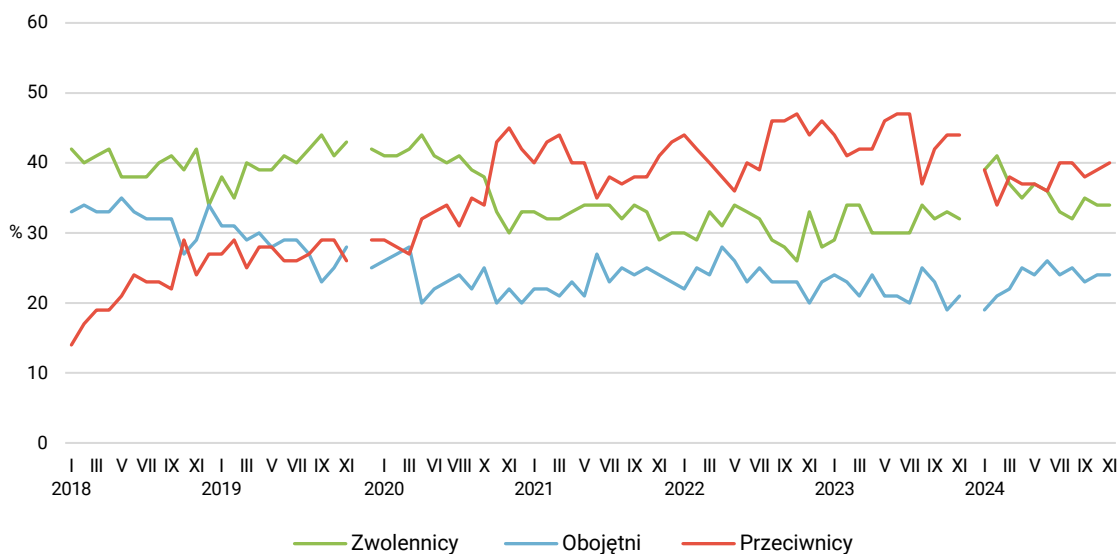
Każdy respondent wybierał samodzielnie jedną z metod:

- wywiad bezpośredni z udziałem ankietera (metoda CAPI),
- wywiad telefoniczny po skontaktowaniu się z ankieterem CBOS (CATI) – dane kontaktowe respondent otrzymywał w liście zapowiadnym od CBOS,
- samodzielne wypełnienie ankiety internetowej (CAWI), do której dostęp był możliwy na podstawie loginu i hasła przekazanego respondentowi w liście zapowiadnym od CBOS.

We wszystkich trzech przypadkach ankieta miała taki sam zestaw pytań oraz strukturę. Badanie zrealizowano w dniach od 8 do 21 listopada 2024 roku na próbie liczącej 981 osób (w tym: 57,0% metodą CAPI, 24,9% – CATI i 18,1% – CAWI).

CBOS realizuje badania statutowe w ramach opisanej wyżej procedury od maja 2020 roku, w każdym przypadku podając proporcję wywiadów bezpośrednich, telefonicznych i internetowych.

RYS. 1. Stosunek do rządu



W listopadzie zwolennikami obecnego rządu są najczęściej respondenci o lewicowych poglądach politycznych (70%) oraz – w mniejszym stopniu – osoby deklarujące poglądy centrowe (42%). Ponadto więcej niż przeciętnie zwolenników notujemy wśród mieszkańców największych miast (61%). Poparcie dla rządzącego gabinetu związane jest także z deklarowanym poziomem dochodów *per capita* oraz poczuciem satysfakcji z własnych warunków materialnych. W tym miesiącu jest to zależność liniowa: im większy deklarowany dochód na osobę w gospodarstwie domowym, tym większe poparcie dla rządu. Najczęściej popierają go wyborcy o najwyższych dochodach – 6000 zł lub więcej na osobę w rodzinie (58%) oraz od 4000 do 5999 zł *per capita* (50%), a najrzadziej – badani o najmniejszych dochodach, do 1999 zł *per capita* (25%). Poparcie dla rządu jest również wprost proporcjonalne do zadowolenia z własnych dochodów. Ponadto częściej popierają go osoby w ogóle nieuczestniczące w praktykach religijnych (52%). Liczniejszych zwolenników rządu znajdujemy także wśród respondentów z wyższym wykształceniem (50%) i generalnie poparcie to jest tym wyższe, im wyższy jest poziom wykształcenia.

Natomiast najwięcej przeciwników rządu spotykamy wśród osób często biorących udział w praktykach religijnych (79% – kilka razy w tygodniu, 49% – raz w tygodniu), a także deklarujących prawicowe poglądy polityczne (68%) i negatywnie oceniających własne warunki materialne (64%). Ponadto relatywnie licznych przeciwników rządu notujemy wśród ankietowanych najslabiej wykształconych (z wykształceniem podstawowym lub gimnazjalnym – 53%), mieszkających w najmniejszych miastach lub na wsi (odpowiednio 47% i 45%), o najniższych dochodach na osobę w gospodarstwie domowym (do 1999 zł *per capita* – 46%).

W grupach społeczno-zawodowych pod względem poparcia dla rządu wyróżniają się osoby pracujące na własny rachunek (50%) oraz kadra kierownicza i specjaliści z wyższym wykształceniem (49%). Natomiast przeciwnikami rządzącego gabinetu częściej niż pozostali są rolnicy, a także osoby

pracujące w prywatnych gospodarstwach rolnych (po 64%), pracownicy usług (55%), bezrobotni (54%) oraz robotnicy niewykwalifikowani (51%).

Biorąc pod uwagę wyłącznie zadeklarowanych wyborców zapewniających o swym pewnym udziale w hipotetycznych wyborach parlamentarnych, w odróżnieniu od października, przeciwnicy rządu lekko przeważają nad jego zwolennikami (odpowiednio 41% i 39%). Do zwolenników obecnego rządu wciąż zalicza się zdecydowana większość elektoratu Koalicji Obywatelskiej, choć jest to wyraźnie mniejszy odsetek niż miesiąc temu (83%) oraz rzadziej – sympatycy Lewicy (69%, wyraźnie więcej niż przed miesiącem) i Trzeciej Drogi (58%, nieco więcej niż przed miesiącem). Co zrozumiałe, najwięcej przeciwników obecnego gabinetu znajdujemy wśród osób, które w wyborach parlamentarnych głosowałyby na Prawo i Sprawiedliwość (83%, praktycznie bez zmian). Również w elektoracie Konfederacji WiN prawie trzy czwarte (73%, bez zmian) uważa się za przeciwników obecnego rządu.

TABELA 2

Na kandydata której partii/ugrupowania głosował(a)by Pan(i) w wyborach do Sejmu?	Jak określił(a)by Pan(i) swój stosunek do rządu Donalda Tuska? Czy jest Pan(i) jego:			
	zwolennikiem	przeciwnikiem	czy też Pana(i) stosunek do rządu Donalda Tuska jest obojętny	Trudno powiedzieć
	w procentach			
Koalicja Obywatelska	83	3	14	0
Lewica	69	13	13	5
Trzecia Droga	58	11	27	3
Konfederacja Wolność i Niepodległość	9	73	17	2
Prawo i Sprawiedliwość	3	83	13	0

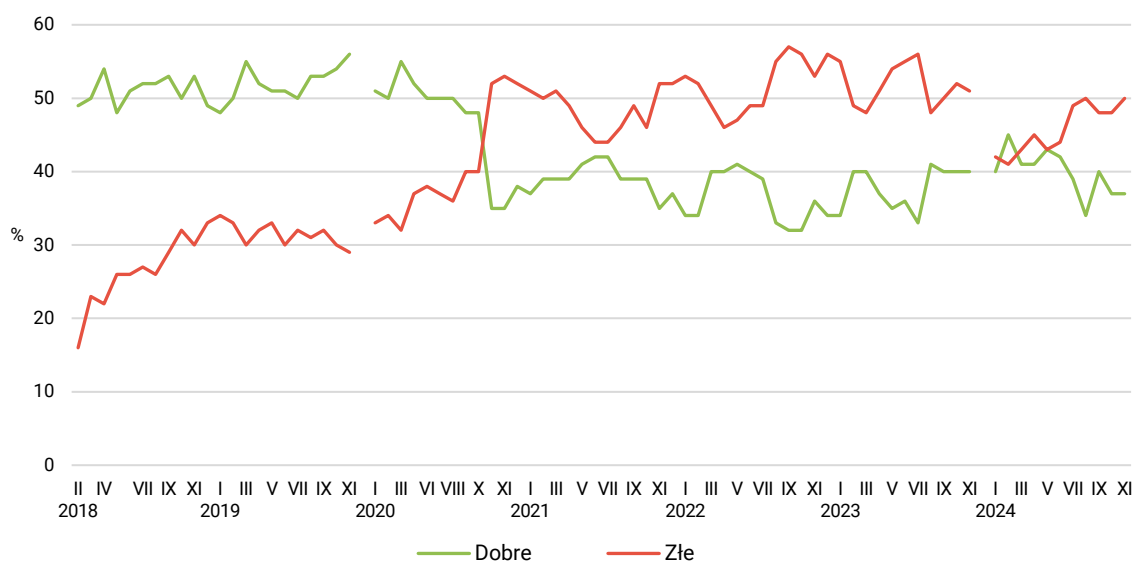
OCENA WYNIKÓW DZIAŁALNOŚCI RZĄDU

W porównaniu z październikiem wzrósł odsetek negatywnych ocen działalności rządu – obecnie połowa badanych ma krytyczne zdanie o pracy urzędującego gabinetu (50%, wzrost o 2 punkty procentowe). Natomiast nie zmieniła się liczba pozytywnych ocen jego działalności (37%). Mniej osób niż poprzednio nie ma sprecyzowanej opinii na temat pracy rządu (13%, spadek o 2 punkty).

TABELA 3

Jak by Pan(i) ocenił(a) wyniki działalności rządu premiera Donalda Tuska od czasu objęcia przezeń władzy?	Wskazania respondentów według terminów badań													
	rząd Mateusza Morawieckiego			rząd Donalda Tuska										
	2023			2024										
	IX	X	XI	I	II	III	IV	V	VI	VII	VIII	IX	X	XI
w procentach														
Dobrze	40	40	40	40	45	41	41	43	42	39	34	40	37	37
Źle	50	52	51	42	41	43	45	43	44	49	50	48	48	50
Trudno powiedzieć	9	8	9	18	14	16	14	14	14	13	16	12	15	13

RYS. 2. Oceny wyników działalności rządu



Od lutego 2018 do listopada 2019 roku wskazania dotyczyły pierwszego rządu Mateusza Morawieckiego, od stycznia 2020 do listopada 2023 roku dotyczyły drugiego rządu Mateusza Morawieckiego, od stycznia 2024 roku wskazania dotyczą rządu Donalda Tuska. Pominięto odpowiedzi „Trudno powiedzieć”

Lepsze zdanie o pracy rządu mają kobiety (40% ocen pozytywnych), niż mężczyźni (33%). Pozytywną opinię o dotychczasowej pracy rządu w większości wyrażają respondenci o lewicowych poglądach politycznych (66%), a także – choć rzadziej – centrowych (46%), osiągający wysokie dochody na osobę w rodzinie – 6000 zł lub więcej *per capita* (52%) oraz od 4000 do 5999 zł (46%). Częściej niż przeciętnie dobre zdanie o dotychczasowych osiągnięciach rządu mają ponadto badani z wyższym wykształceniem (49%), mieszkający w dużych miastach, liczących powyżej 100 tys. mieszkańców (od 100 tys. do 499 tys. – 46%, 500 tys. lub więcej – 49%), w ogóle nieuczestniczący w praktykach religijnych (47%). W grupach społeczno-zawodowych są to osoby pracujące na własny rachunek (51%), pracownicy administracyjno-biurowi (49%), średni personel i technicy (47%) oraz kadra kierownicza i specjaliści z wyższym wykształceniem (45%).

Natomiast bardziej krytyczni wobec dokonań rządzącego gabinetu są mężczyźni (56% opinii negatywnych), niż kobiety (46%). Najbardziej krytycznie na efekty pracy rządu patrzą osoby oceniające warunki materialne swojego życia jako złe (75%) lub średnie (60%), o prawicowych poglądach politycznych (74%), często uczestniczące w praktykach religijnych (częściej niż raz w tygodniu – 70%, raz w tygodniu – 61%, 1–2 razy miesiącu – 53%), badani z wykształceniem zasadniczym zawodowym (62%) i respondenci o najniższych dochodach *per capita* (poniżej 2000 tys. na osobę w rodzinie – 56%). W grupach społeczno-zawodowych negatywną ocenę częściej niż pozostali podzielają rolnicy oraz pracujący w prywatnych gospodarstwach rolnych (po 71%), robotnicy wykwalifikowani (67%) i niewykwalifikowani (63%) oraz pracownicy usług (60%).

Wśród zwolenników poszczególnych ugrupowań politycznych dotychczasowe wyniki działalności rządu najkorzystniej postrzegają wyborcy Koalicji Obywatelskiej – 87% z nich ocenia je pozytywnie. Również zwolennicy pozostałych partii tworzących koalicję rządową postrzegają je pozytywnie, przy czym wyborcy Lewicy wyraźnie lepiej niż w październiku (63%), zaś sympatycy Trzeciej Drogi podobnie jak w ubiegłym miesiącu (60%). Po okresie wzrostów odsetka głosów krytycznych w elektoracie Lewicy w ostatnich miesiącach (23% w sierpniu, 32% we wrześniu i 43% w październiku), w listopadzie liczba głosów krytycznych wobec dotychczasowych dokonań rządu Donalda Tuska wyraźnie spadła (do 23%). Zwolennicy Prawa i Sprawiedliwości oraz Konfederacji WiN w zdecydowanej większości negatywnie oceniają efekty działalności obecnego gabinetu (odpowiednio 89% i 83% głosów krytycznych).

TABELA 4

Na kandydata której partii/ugrupowania głosował(a)by Pan(i) w wyborach do Sejmu?	Jak by Pan(i) ocenił(a) wyniki działalności rządu premiera Donalda Tuska od czasu objęcia przezeń władzy?		
	Dobrze	Źle	Trudno powiedzieć
	w procentach		
Koalicja Obywatelska	87	9	4
Lewica	63	23	14
Trzecia Droga	60	19	22
Konfederacja Wolność i Niepodległość	11	83	5
Prawo i Sprawiedliwość	6	89	4

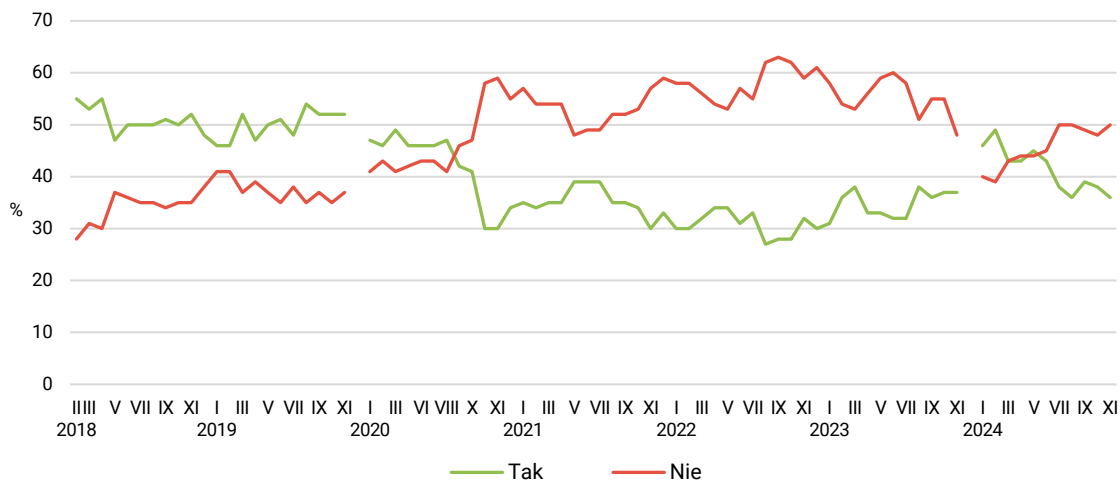
OPINIE O POLITYCE GOSPODARCZEJ RZĄDU

W stosunku do października w relatywnie największym stopniu pogorszyły się opinie o polityce gospodarczej rządu. Obecnie połowa dorosłych Polaków uważa, że nie stwarza ona szans na poprawę sytuacji gospodarczej w kraju (50%, wzrost o 2 punkty procentowe), natomiast optymizm w tym względzie wyraża ponad jedna trzecia badanych (36%, spadek o 2 punkty). Bez zmian pozostał odsetek osób niemających sprecyzowanej opinii na ten temat (14%).

TABELA 5

Czy, Pana(i) zdaniem, polityka obecnego rządu stwarza szanse poprawy sytuacji gospodarczej ?	Wskazania respondentów według terminów badań													
	rząd Mateusza Morawieckiego			rząd Donalda Tuska										
	2023			2024										
	IX	X	XI	I	II	III	IV	V	VI	VII	VIII	IX	X	XI
w procentach														
Tak	36	37	37	46	49	43	43	45	43	38	36	39	38	36
Nie	55	55	48	40	39	43	44	44	45	50	50	49	48	50
Trudno powiedzieć	10	8	15	14	12	14	13	11	12	11	14	11	14	14

RYS. 3. Czy, Pana(i) zdaniem, polityka obecnego rządu stwarza szanse poprawy sytuacji gospodarczej?



Od lutego 2018 do listopada 2019 roku wskazania dotyczyły pierwszego rządu Mateusza Morawieckiego, od stycznia 2020 do listopada 2023 roku dotyczyły drugiego rządu Mateusza Morawieckiego, od stycznia 2024 roku wskazania dotyczą rządu Donalda Tuska. Pominięto odpowiedzi „Trudno powiedzieć”

Częściej nadzieje, że polityka obecnego rządu stwarza szanse poprawy gospodarczej, wyrażają osoby o lewicowych poglądach politycznych (64%), o dochodach powyżej 4000 zł na osobę w rodzinie (od 4000 do 5999 – 47%, 6000 zł lub więcej – 54%), mieszkające w dużych miastach, liczących od 100 tys. do 499 tys. (46%) lub ponad pół miliona mieszkańców (53%), w ogóle nieuczestniczące w praktykach religijnych (50%) oraz badani z wyższym wykształceniem (47%). W grupach społeczno-zawodowych największymi optymistami co do skutków polityki gospodarczej rządu są pracownicy administracyjno-biurowi (50%), średni personel i technicy (48%), osoby pracujące na własny rachunek oraz kadra kierownicza i specjaliści z wyższym wykształceniem (po 45%). Natomiast pesymistami w zakresie oceny perspektyw gospodarczych kraju częściej niż pozostali są respondenci o poglądach prawicowych (71%), osoby często biorące udział w praktykach religijnych (kilka razy w tygodniu – 67%, raz w tygodniu – 60%), badani negatywnie oceniający swoją sytuację materialną (66%), a w grupach społeczno-zawodowych – rolnicy (74%), a w innym ujęciu – pracujący w prywatnych gospodarstwach rolnych (70%), robotnicy niewykwalifikowani (69%) i wykwalifikowani (61%), a także ankietowani z wykształceniem zasadniczym zawodowym (61%).

W elektoratach partyjnych pozytywnie o polityce gospodarczej rządu wyrażają się w wyraźnej większości wyborcy Koalicji Obywatelskiej (81%) i Lewicy (57%). Zwolennicy Trzeciej Drogi są mniejszymi optymistami w tym względzie – niespełna połowa z nich (49%) uważa, że są szanse na poprawę sytuacji gospodarczej, ale jednocześnie ponad jedna trzecia pesymistycznie zapatruje się na perspektywy gospodarcze kraju (36%). Natomiast jednoznacznie negatywne zdanie o polityce gospodarczej obecnego gabinetu mają zwolennicy Prawa i Sprawiedliwości (86%) oraz Konfederacji Wolność i Niepodległość (80%).

TABELA 6

Na kandydata której partii/ugrupowania głosował(a)by Pan(i) w wyborach do Sejmu?	Czy, Pana(i) zdaniem, polityka obecnego rządu stwarza szanse poprawy sytuacji gospodarczej?		
	Tak	Nie	Trudno powiedzieć
	w procentach		
Koalicja Obywatelska	81	11	9
Lewica	57	36	7
Trzecia Droga	49	36	15
Konfederacja Wolność i Niepodległość	17	80	3
Prawo i Sprawiedliwość	7	86	7

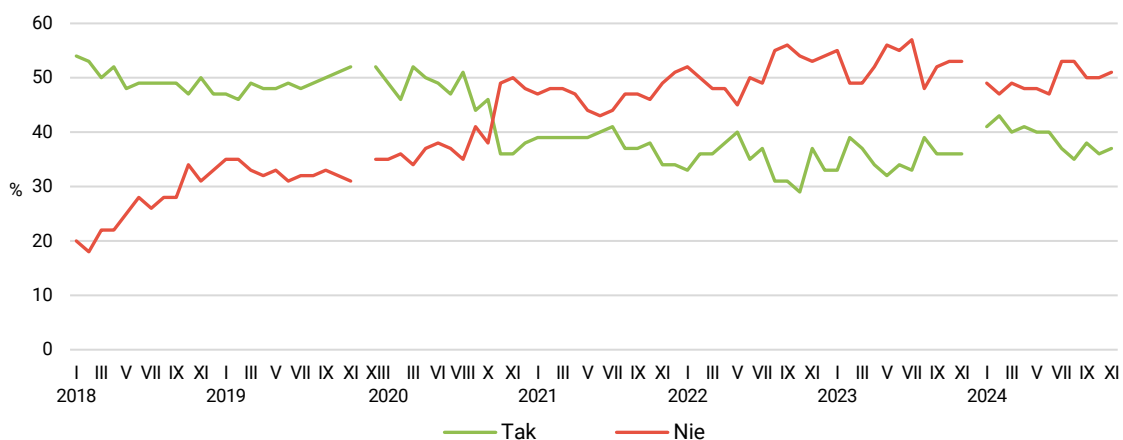
SPOŁECZNY ODBIÓR DZIAŁALNOŚCI PREMIERA

Jedynie opinie o Donaldzie Tusku jako premierze zmieniły się w tym miesiącu niejednoznacznie. Ponad jedna trzecia badanych deklaruje zadowolenie z faktu, że jest on szefem rządu (37%, wzrost o 1 punkt). Natomiast połowa pytanych nie jest z tego zadowolona (51%, wzrost o 1 punkt procentowy). Spadł odsetek osób niemających jednoznacznego zdania w tej kwestii (12%, spadek o 2 punkty).

TABELA 7

Czy jest Pan(i) zadowolony(a) z tego, że na czele rządu stoi Donald Tusk ?	Wskazania respondentów według terminów badań													
	premier Mateusz Morawiecki			premier Donald Tusk										
	2023			2024										
	IX	X	XI	I	II	III	IV	V	VI	VII	VIII	IX	X	XI
	w procentach													
Tak	36	36	36	41	43	40	41	40	40	37	35	38	36	37
Nie	52	53	53	49	47	49	48	48	47	53	53	50	50	51
Trudno powiedzieć	12	11	11	10	10	11	11	12	13	10	13	12	14	12

RYS. 4. Czy jest Pan(i) zadowolony(a) z tego, że na czele rządu stoi Donald Tusk?



Od stycznia 2018 do listopada 2019 roku wskazania dotyczyły pierwszego rządu Mateusza Morawieckiego, od grudnia 2019 do listopada 2023 roku dotyczyły drugiego rządu Mateusza Morawieckiego, od stycznia 2024 roku wskazania dotyczą rządu Donalda Tuska. Pominęto odpowiedzi „Trudno powiedzieć”

Stosunek badanych do premiera Donalda Tuska jest powiązany z ich stosunkiem do rządu, a także z ocenami wyników jego działalności oraz polityki gospodarczej, dlatego podlega podobnym zależnościom społeczno-demograficznym. Zadowolenie z szefa rządu nieco częściej jest udziałem kobiet (40%), niż mężczyzn (34%), ci ostatni w ponad połowie (53%) nie są usatysfakcjonowani sprawowaniem przez niego funkcji premiera.

Zadowolenie z tego, że na czele rządu stoi Donald Tusk, deklarują najczęściej osoby o lewicowych poglądach politycznych (73%), mieszkające w największych miastach (od 100 tys. do 499 tys. mieszkańców – 47%, powyżej 500 tys. – 60%), osiągające wysokie dochody – powyżej 4000 zł na osobę w rodzinie (4000–5999 zł *per capita* – 49%, powyżej 6000 zł – 59%), legitymujące się wyższym wykształceniem (56%) i w ogóle nieuczestniczące w praktykach religijnych (55%). W grupach społeczno-zawodowych najbardziej pozytywnie o premierze wypowiadają się przedstawiciele kadry kierowniczej i specjalistów z wyższym wykształceniem (56%), respondenci pracujący na własny rachunek (54%) oraz pracownicy administracyjno-biurowi (47%).

Natomiast najbardziej krytyczne zdanie o premierze Tusku mają badani blisko związani z Kościołem – często biorący udział w praktykach religijnych (kilka razy w tygodniu – 81%, raz w tygodniu – 63%) i deklarujący prawicowe poglądy polityczne (77%). Ponadto negatywnie osobę premiera postrzegają osoby uznające swoją sytuację materialną za złą (78%), ankietowani z wykształceniem zasadniczym zawodowym (65%) oraz podstawowym lub gimnazjalnym (58%), respondenci mieszkający na wsi (61%), a także najgorzej sytuowani pod względem materialnym (o dochodach *per capita* do 1999 zł – 58%). Spośród grup społeczno-zawodowych negatywny stosunek do premiera wyróżnia rolników (83%) oraz osoby pracujące w prywatnych gospodarstwach rolnych (81%), robotników niewykwalfikowanych (68%) i – rzadziej – wykwalifikowanych (62%), pracowników usług (67%) oraz osoby bezrobotne (57%).

Osobę premiera Donalda Tuska w zdecydowanie największym stopniu akceptują wyborcy Koalicji Obywatelskiej (92%). W mniejszym stopniu są z niego zadowoleni sympatycy Lewicy (71%), a zwłaszcza Trzeciej Drogi (51%). Natomiast jednoznacznie nie akceptują aktualnego premiera wyborcy Prawa i Sprawiedliwości (93% ocen negatywnych) oraz – w nieco mniejszym stopniu – zwolennicy Konfederacji WiN (84%).

TABELA 8

Na kandydata której partii/ugrupowania głosował(a)by Pan(i) w wyborach do Sejmu?	Czy jest Pan(i) zadowolony(a) z tego, że na czele rządu stoi Donald Tusk?		
	Tak	Nie	Trudno powiedzieć
	w procentach		
Koalicja Obywatelska	92	4	4
Lewica	71	23	6
Trzecia Droga	51	22	27
Konfederacja Wolność i Niepodległość	10	84	7
Prawo i Sprawiedliwość	3	93	4

W listopadzie po raz drugi z kolei opinie na temat rządzącego gabinetu nieco się pogorszyły. O ile w październiku pogorszenie ocen polegało głównie na zmniejszeniu odsetków głosów pozytywnych, natomiast liczby głosów krytycznych w zasadzie nie wzrosły, o tyle w listopadzie przeciwnie – wzrosły odsetki głosów krytycznych, a liczba ocen pozytywnych pozostała bez zmian lub zmieniła się nieznacznie. Choć zmiany z miesiąca na miesiąc były niewielkie, to ich złożenie sygnalizuje pogorszenie ocen rządu w ostatnim okresie.

W stosunku do października w relatywnie największym stopniu pogorszyły się oceny tego wymiaru, który w ubiegłym miesiącu zmienił się najmniej, czyli polityki gospodarczej rządu. Po październikowym pogorszeniu ocen działalności rządu i minimalnym spadku akceptacji dla Donalda Tuska jako premiera, wciąż najbardziej stabilne wydają się deklaracje *stricte* polityczne, czyli ogólne poparcie dla rządu.

Opracował

Krzysztof Pankowski

TABELA 1

		Jak określił(a)by Pan(i) swój stosunek do rządu Donalda Tuska? Czy jest Pan(i) jego:				Liczba osób
		Zwolennikiem	Przeciwnikiem	Obojętny	Trudno powiedzieć	
		%	%	%	%	
Ogółem		34	40	24	3	961
Płeć	Mężczyźni	35	42	21	3	454
	Kobiety	33	38	26	3	507
Wiek	18–24 lata	25	44	25	6	93
	25–34	34	33	31	2	149
	35–44	36	37	25	2	183
	45–54	37	36	25	2	154
	55–64	33	44	21	3	147
	65 lat i więcej	34	44	19	3	235
Miejsce zamieszkania	Wieś	22	45	31	3	395
	Miasto do 19 999	31	47	20	2	135
	20 000 – 99 999	40	39	20	1	189
	100 000 – 499 999	42	34	20	4	137
	500 000 i więcej mieszk.	61	21	14	4	105
Wykształcenie	Podstawowe / gimnazjalne	14	53	30	3	135
	Zasadnicze zawodowe	24	44	29	3	205
	Średnie	35	41	22	2	343
	Wyższe	50	29	19	3	278
Grupa społeczna i zawodowa	Kadra kier., spec. z wyższym wyksz.	49	27	21	3	141
	Średni personel, technicy	35	37	28		54
	Pracownicy adm.-biurowi	42	29	25	3	50
	Pracownicy usług	25	55	16	4	67
	Robotnicy wykwalifikowani	32	43	25	1	101
	Robotnicy niewykwalifik.	22	51	25	2	39
	Rolnicy	11	64	25		31
	Pracujący na własny rach.	50	22	25	4	55
	Bezrobotni	4	54	41		15
	Emeryci	35	43	21	2	246
	Renciści	26	40	24	10	45
	Uczniowie i studenci	33	37	23	7	55
	Zajmujący się domem i inni	21	39	36	3	62
	Pracuje w:	inst. państw., publicznej	37	34	27	2
spółce właścicieli prywatnych i państwa		37	38	20	4	108
sekt. pryw. poza rolnict.		40	36	23	1	282
prywatnym gosp. rolnym		16	64	20		35
Dochody na jedną osobę	Do 1999 zł	25	46	24	5	157
	Od 2000 do 2999 zł	30	41	27	2	179
	Od 3000 do 3999 zł	38	38	23	1	133
	Od 4000 do 5999 zł	50	34	15	1	162
	6000 zł i więcej	58	20	21	2	78
	Trudno powiedzieć	15	50	29	6	105
	Odmowa odpowiedzi	28	42	27	4	148
Ocena własnych war. mater.	Złe	14	64	18	5	46
	Średnie	29	44	24	3	353
	Dobre	39	35	24	3	561
Udział w prakt. religijnych	Kilka razy w tygodniu	8	79	8	5	32
	Raz w tygodniu	24	49	25	1	310
	1–2 razy w miesiącu	26	38	31	5	133
	Kilka razy w roku	38	36	23	3	254
	W ogóle nie uczestniczy	52	24	21	2	210
Poglądy polityczne	Lewica	70	9	19	2	192
	Centrum	42	25	30	4	272
	Prawica	15	68	16	1	342
	Trudno powiedzieć	16	38	39	6	130

TABELA 2

		Jak by Pan(i) ocenił(a) wyniki działalności rządu premiera Donalda Tuska od czasu objęcia przezeń władzy?			Liczba osób
		Dobrze	Źle	Trudno powiedzieć	
		%	%	%	
Ogółem		37	50	13	963
Płeć	Mężczyźni	33	56	11	453
	Kobiety	40	46	14	509
Wiek	18–24 lata	29	47	24	93
	25–34	35	50	15	148
	35–44	39	51	10	183
	45–54	41	47	12	155
	55–64	29	55	16	148
	65 lat i więcej	40	51	8	235
Miejsce zamieszkania	Wieś	26	58	15	397
	Miasto do 19 999	37	45	18	133
	20 000 – 99 999	44	50	6	189
	100 000 – 499 999	46	41	13	137
	500 000 i więcej mieszk.	49	41	10	107
Wykształcenie	Podstawowe / gimnazjalne	28	52	20	135
	Zasadnicze zawodowe	24	62	14	206
	Średnie	37	52	10	344
	Wyższe	49	39	12	278
Grupa społeczna i zawodowa	Kadra kier., spec. z wyższym wyksz.	45	40	15	142
	Średni personel, technicy	47	41	12	53
	Pracownicy adm.-biurowi	49	36	15	50
	Pracownicy usług	29	60	11	67
	Robotnicy wykwalifikowani	25	67	7	102
	Robotnicy niewykwalifik.	15	63	22	38
	Rolnicy	11	71	18	33
	Pracujący na własny rach.	51	34	15	55
	Bezrobotni	26	50	24	15
	Emeryci	41	50	9	247
	Renciści	26	51	24	45
	Uczniowie i studenci	35	45	20	55
	Zajmujący się domem i inni	30	59	11	61
Pracuje w:	inst. państw., publicznej	42	45	13	114
	spółce właścicieli prywatnych i państwa	39	49	11	108
	sekt. pryw. poza rolnict.	36	50	13	286
	prywatnym gosp. rolnym	11	71	18	36
Dochody na jedną osobę	Do 1999 zł	27	56	17	156
	Od 2000 do 2999 zł	36	53	11	179
	Od 3000 do 3999 zł	40	49	11	133
	Od 4000 do 5999 zł	46	48	6	161
	6000 zł i więcej	52	31	16	77
	Trudno powiedzieć	24	59	17	105
	Odmowa odpowiedzi	34	48	17	152
Ocena własnych war. mater.	Źle	8	75	17	48
	Średnie	31	60	9	354
	Dobre	42	43	15	561
Udział w prakt. religijnych	Kilka razy w tygodniu	13	70	16	33
	Raz w tygodniu	28	61	11	310
	1–2 razy w miesiącu	35	53	12	133
	Kilka razy w roku	42	45	13	254
	W ogóle nie uczestniczy	47	37	16	211
Poglądy polityczne	Lewica	66	23	11	192
	Centrum	46	40	14	274
	Prawica	21	74	5	343
	Trudno powiedzieć	18	50	32	129

TABELA 3

		Czy, Pana(i) zdaniem, polityka obecnego rządu stwarza szansę poprawy sytuacji gospodarczej?			Liczba osób
		Tak	Nie	Trudno powiedzieć	
		%	%	%	
Ogółem		36	50	14	970
Płeć	Mężczyźni	35	53	13	456
	Kobiety	37	48	15	515
Wiek	18–24 lata	41	43	16	92
	25–34	30	53	17	151
	35–44	36	48	16	186
	45–54	42	46	12	160
	55–64	30	58	12	148
	65 lat i więcej	36	52	12	235
Miejsce zamieszkania	Wieś	26	55	19	400
	Miasto do 19 999	35	51	14	137
	20 000 – 99 999	39	51	9	189
	100 000 – 499 999	46	44	10	137
	500 000 i więcej mieszk.	53	38	9	108
Wykształcenie	Podstawowe / gimnazjalne	30	47	22	135
	Zasadnicze zawodowe	24	61	15	208
	Średnie	35	52	12	344
	Wyższe	47	42	11	283
Grupa społeczna i zawodowa	Kadra kier., spec. z wyższym wyksz.	45	46	9	145
	Średni personel, technicy	48	39	13	54
	Pracownicy adm.-biurowi	50	39	11	50
	Pracownicy usług	27	56	16	68
	Robotnicy wykwalifikowani	27	61	12	105
	Robotnicy niewykwalifik.	11	69	19	39
	Rolnicy	11	74	15	33
	Pracujący na własny rach.	45	40	15	56
	Bezrobotni	42	48	10	15
	Emeryci	37	50	12	246
	Renciści	29	48	22	45
Pracuje w:	inst. państw., publicznej	42	46	12	118
	spółce właścicieli prywatnych i państwa	42	48	10	108
	sekt. pryw. poza rolnict.	34	53	13	293
	prywatnym gosp. rolnym	11	70	19	36
	Uczniowie i studenci	51	37	12	53
Dochody na jedną osobę	Do 1999 zł	29	55	16	156
	Od 2000 do 2999 zł	30	56	15	178
	Od 3000 do 3999 zł	41	48	10	134
	Od 4000 do 5999 zł	47	43	9	162
	6000 zł i więcej	54	35	11	78
	Trudno powiedzieć	27	60	14	107
	Odmowa odpowiedzi	30	50	20	155
Ocena własnych war. mater.	Złe	16	66	18	47
	Średnie	28	59	13	354
	Dobre	42	44	14	569
Udział w prakt. religijnych	Kilka razy w tygodniu	10	67	23	33
	Raz w tygodniu	27	60	14	311
	1–2 razy w miesiącu	33	51	17	136
	Kilka razy w roku	41	48	11	255
	W ogóle nie uczestniczy	50	37	13	213
Poglądy polityczne	Lewica	64	26	10	192
	Centrum	45	40	15	277
	Prawica	20	71	9	343
	Trudno powiedzieć	20	55	26	129

TABELA 4

		Czy jest Pan(i) zadowolony(a) z tego, że na czele rządu stoi Donald Tusk?			Liczba osób
		Tak	Nie	Trudno powiedzieć	
		%	%	%	
Ogółem		37	51	12	953
Płeć	Mężczyźni	34	53	12	452
	Kobiety	40	49	11	501
Wiek	18–24 lata	30	53	17	92
	25–34	35	54	11	145
	35–44	41	46	13	181
	45–54	44	47	9	156
	55–64	34	54	11	146
	65 lat i więcej	36	53	11	233
Miejsce zamieszkania	Wieś	26	61	13	395
	Miasto do 19 999	33	56	11	132
	20 000 – 99 999	43	49	7	185
	100 000 – 499 999	47	38	15	134
	500 000 i więcej mieszk.	60	29	11	107
Wykształcenie	Podstawowe / gimnazjalne	22	58	20	134
	Zasadnicze zawodowe	24	65	12	205
	Średnie	36	53	11	338
	Wyższe	56	35	9	277
Grupa społeczna i zawodowa	Kadra kier., spec. z wyższym wyksz.	56	36	8	140
	Średni personel, technicy	45	43	11	53
	Pracownicy adm.-biurowi	47	41	12	50
	Pracownicy usług	28	67	6	68
	Robotnicy wykwalifikowani	25	62	12	102
	Robotnicy niewykwalifik.	12	68	20	39
	Rolnicy	8	83	10	31
	Pracujący na własny rach.	54	32	14	55
	Bezrobotni	14	57	29	15
	Emeryci	38	53	9	243
	Renciści	26	47	27	45
	Uczniowie i studenci	39	44	17	53
	Zajmujący się domem i inni	35	54	11	58
Pracuje w:	inst. państw., publicznej	43	43	14	115
	spółce właścicieli prywatnych i państwa	38	52	10	108
	sekt. pryw. poza rolnict.	41	49	10	286
	prywatnym gosp. rolnym	8	81	11	35
Dochody na jedną osobę	Do 1999 zł	28	58	14	155
	Od 2000 do 2999 zł	35	55	10	179
	Od 3000 do 3999 zł	40	50	10	133
	Od 4000 do 5999 zł	49	46	5	160
	6000 zł i więcej	59	29	13	78
	Trudno powiedzieć	27	60	13	105
	Odmowa odpowiedzi	30	51	19	143
Ocena własnych war. mater.	Złe	9	78	13	46
	Średnie	31	58	10	345
	Dobre	43	44	12	561
Udział w prakt. religijnych	Kilka razy w tygodniu	8	81	12	33
	Raz w tygodniu	27	63	10	310
	1–2 razy w miesiącu	34	51	15	127
	Kilka razy w roku	41	46	13	253
	W ogóle nie uczestniczy	55	35	10	211
Poglądy polityczne	Lewica	73	21	6	190
	Centrum	48	39	12	270
	Prawica	17	77	5	344
	Trudno powiedzieć	18	48	34	128