

Demokracja – postawy i oceny

Znak jakości przyznany CBOS przez
Organizację Firm Badania Opinii i Rynku na rok 2024



Fundacja Centrum Badania Opinii Społecznej
ul. Świętojerska 5/7, 00-236 Warszawa
e-mail: sekretariat@cbos.pl; info@cbos.pl
<http://www.cbos.pl>
(48 22) 629 35 69

W skrócie

- Wyniki tegorocznego sondażu na temat demokracji są w pewnym sensie korektą wyników zeszłorocznych, uzyskanych niedługo po wyborach parlamentarnych, w których mieliśmy do czynienia z niespotykaną mobilizacją społeczną, co znalazło wyraz w zarejestrowanych wówczas postawach i ocenach.
- Obecnie ze stwierdzeniem, że demokracja ma przewagę nad wszelkimi innymi formami rządów, zgadza się ponad siedmiu na dziesięciu badanych (72% wobec 17% to kwestionujących), tj. o 8 punktów procentowych mniej niż rok temu.
- Jedna czwarta ankietowanych (26%, wzrost o 4 punkty) deklaruje, że nie ma dla nich znaczenia, czy rządy w kraju są demokratyczne czy niedemokratyczne, natomiast dla dwóch trzecich (66%, spadek o 4 punkty) nie jest to obojętne.
- Ze stwierdzeniem, że w niektórych sytuacjach rządy niedemokratyczne są lepsze od demokratycznych, zgadza się aktualnie co czwarty badany (25%, wzrost o 2 punkty), a niemal sześciu na dziesięciu (56%, spadek o 6 punktów) je kwestionuje.
- Zadowolenie z funkcjonowania demokracji w Polsce wyraża niespełna połowa badanych (46%, spadek o 9 punktów), a minimalnie mniej osób (44%, wzrost o 6 punktów) zalicza się do niezadowolonych.

W listopadowym sondażu¹ – rok po poprzednim badaniu na ten temat – zapytaliśmy Polaków o demokrację. Interesowało nas nie tylko to, czy są zadowoleni z jej funkcjonowania, ale też jakie jest ich przywiązanie do demokracji jako formy rządów oraz poziom obojętności politycznej i skłonności do zaakceptowania rządów niedemokratycznych.

POSTAWY WOBEC DEMOKRACJI

Odkąd obserwujemy stosunek Polaków do demokracji, czyli niemal od początku lat 90., przeważa wśród nich przekonanie, że jest ona najlepszą formą rządów. Obecnie ze stwierdzeniem, że demokracja ma przewagę nad wszelkimi innymi formami rządów, zgadza się ponad siedmiu na dziesięciu badanych (72% wobec 17% to kwestionujących), tj. o 8 punktów mniej niż rok temu. Nie należy wiązać tego spadku z jakimś rodzajem zwątpienia w demokrację. Jest on korektą rekordowego wyniku zarejestrowanego po zeszłorocznych wyborach parlamentarnych, które w stopniu wcześniej niespotykanym zmobilizowały Polaków do głosowania. Ponadto, biorąc pod uwagę całą historię naszych badań, jest to nadal wynik świadczący o bardzo dużym poparciu dla demokracji.

¹ Badanie „Aktualne problemy i wydarzenia” (415) przeprowadzono w ramach procedury mixed-mode na reprezentatywnej imiennej próbie pełnoletnich mieszkańców Polski, wylosowanej z rejestru PESEL.

Każdy respondent wybierał samodzielnie jedną z metod:

- wywiad bezpośredni z udziałem ankietera (metoda CAPI),
- wywiad telefoniczny po skontaktowaniu się z ankieterem CBOS (CATI) – dane kontaktowe respondent otrzymywał w liście zapowiadnim od CBOS,
- samodzielne wypełnienie ankiety internetowej (CAWI), do której dostęp był możliwy na podstawie loginu i hasła przekazanego respondentowi w liście zapowiadnim od CBOS.

We wszystkich trzech przypadkach ankieta miała taki sam zestaw pytań oraz strukturę. Badanie zrealizowano w dniach od 8 do 21 listopada 2024 roku na próbie liczącej 981 osób (w tym: 57,0% metodą CAPI, 24,9% – CATI i 18,1% – CAWI).

CBOS realizuje badania statutowe w ramach opisanej wyżej procedury od maja 2020 roku, w każdym przypadku podając proporcję wywiadów bezpośrednich, telefonicznych i internetowych.

RYS. 1. Czy zgadza się Pan(i) czy też nie zgadza ze stwierdzeniem, że demokracja ma przewagę nad wszelkimi innymi formami rządów?

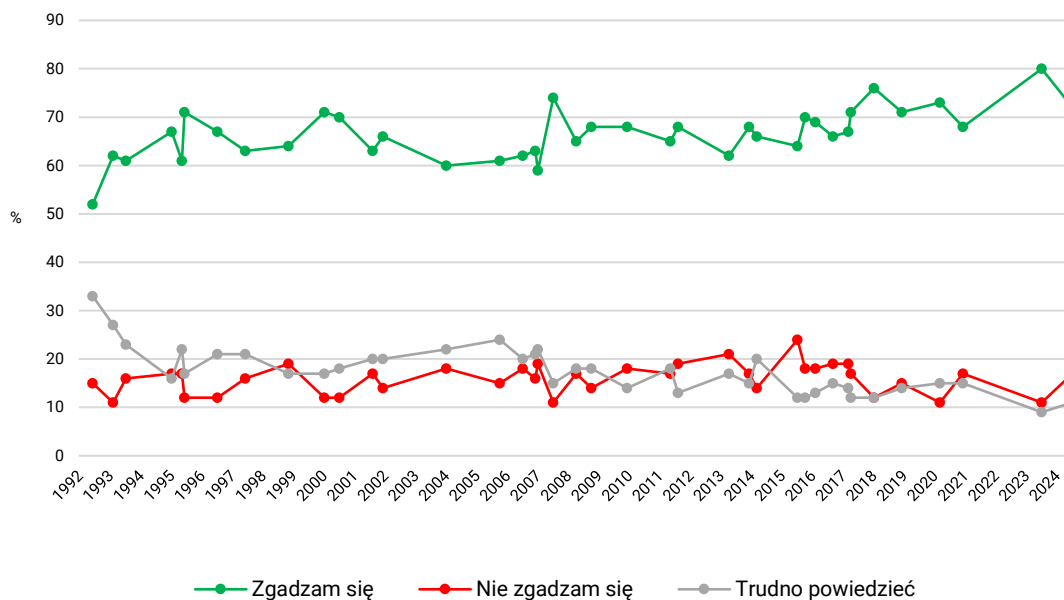


TABELA 1

Czy zgadza się Pan(i) czy też nie zgadza ze stwierdzeniem, że demokracja ma przewagę nad wszelkimi innymi formami rządów?	Wskazania respondentów według terminów badań																		
	1992	1993			1995			1996	1997	1999	2000		2001	2002	2004	2006		2007	
	X	VI	XI	V	IX	X	XI	X	III	IV	X	XI	III	V	II	XI	IV	V	XI
	w procentach																		
Zgadzam się	52	62	61	67	61	71	67	63	64	71	70	63	66	60	61	62	63	59	74
Nie zgadzam się	15	11	16	17	17	12	12	16	19	12	12	17	14	18	15	18	16	19	11
Trudno powiedzieć	33	27	23	16	22	17	21	21	17	17	18	20	20	22	24	20	21	22	15

TABELA 1 cd.

Czy zgadza się Pan(i) czy też nie zgadza ze stwierdzeniem, że demokracja ma przewagę nad wszelkimi innymi formami rządów?	Wskazania respondentów według terminów badań																			
	2008	2009	2010	2011		2013		2014		2015	2016		2017		2018	2019	2020	2021	2023	2024
	VII	I	III	VIII	XI	VII	III	VI	XI	I	VI	I	VII	VIII	V	IV	VII	IV	XI	XI
	w procentach																			
Zgadzam się	65	68	68	65	68	62	68	66	64	70	69	66	67	71	76	71	73	68	80	72
Nie zgadzam się	17	14	18	17	19	21	17	14	24	18	18	19	19	17	12	15	11	17	11	17
Trudno powiedzieć	18	18	14	18	13	17	15	20	12	12	13	15	14	12	12	14	15	15	9	11

Od początku 2016 roku utrzymuje się relatywnie niski – w kontekście wcześniejszych pomiarów – poziom alienacji politycznej, a ubiegłoroczny wynik był pod tym względem rekordowy, bo wskazywał, że skala obojętności wobec tego, czy mamy w Polsce demokrację czy też nie, była mniejsza niż

kiedykolwiek wcześniej, począwszy od roku 1992. Obecnie osoby deklarujące, że nie ma dla nich znaczenia, czy rządy w kraju są demokratyczne czy niedemokratyczne, stanowią jedną czwartą (26%, wzrost o 4 punkty), natomiast twierdzący, że nie jest im to obojętne – dwie trzecie badanych (66%, spadek o 4 punkty).

CBOS

RYS. 2. Czy zgadza się Pan(i) ze stwierdzeniem, że dla ludzi takich jak Pan(i) nie ma w gruncie rzeczy znaczenia, czy rządy są demokratyczne czy niedemokratyczne?

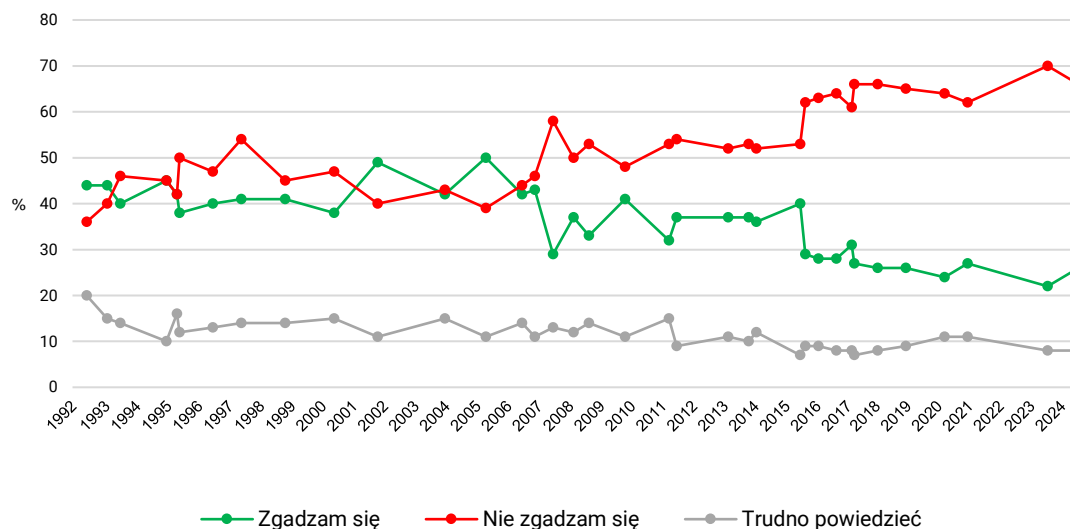


TABELA 2

Czy zgadza się Pan(i) ze stwierdzeniem, że dla ludzi takich jak Pan(i) nie ma w gruncie rzeczy znaczenia, czy rządy są demokratyczne czy niedemokratyczne?	Wskazania respondentów według terminów badań																	
	1992	1993		1995		1996	1997	1999	2000	2002	2004	2005	2006	2007		2008	2009	
	X	VI	XI	V	IX	X	XI	X	III	X	III	V	IX/X	XI	IV	XI	VII	I
	w procentach																	
Zgadzam się	44	44	40	45	42	38	40	41	41	38	49	42	50	42	43	29	37	33
Nie zgadzam się	36	40	46	45	42	50	47	45	45	47	40	43	39	44	46	58	50	53
Trudno powiedzieć	20	15	14	10	16	12	13	14	14	15	11	15	11	14	11	13	12	14

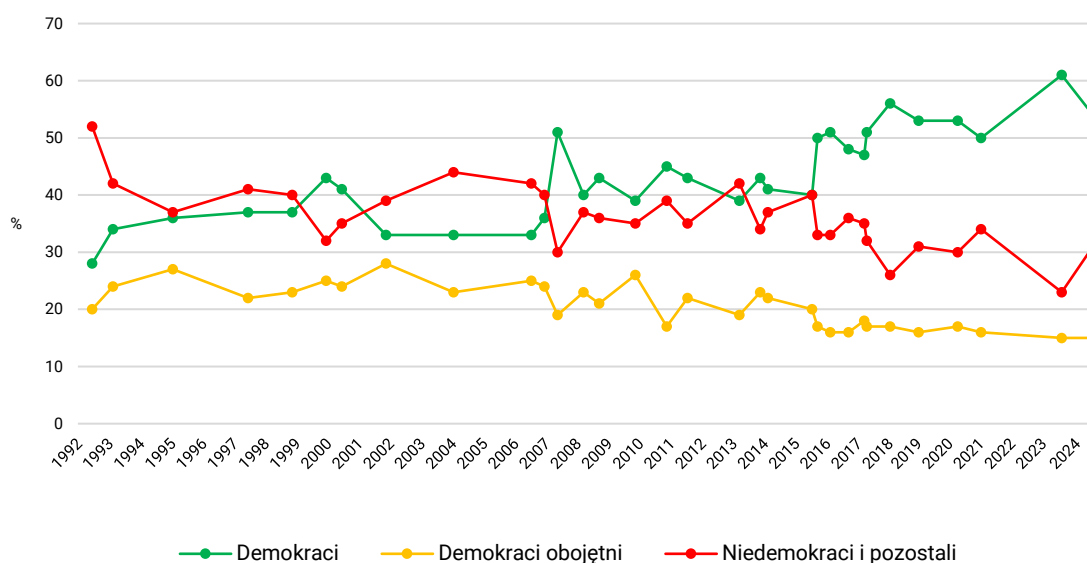
TABELA 2 cd.

Czy zgadza się Pan(i) ze stwierdzeniem, że dla ludzi takich jak Pan(i) nie ma w gruncie rzeczy znaczenia, czy rządy są demokratyczne czy niedemokratyczne?	Wskazania respondentów według terminów badań																	
	2010	2011		2013	2014		2015	2016		2017		2018	2019	2020	2021	2023	2024	
	III	VIII	XI	VII	III	VI	XI	I	VI	I	VII	VIII	V	IV	VII	IV	XI	XI
	w procentach																	
Zgadzam się	41	32	37	37	37	36	40	29	28	28	31	27	26	26	24	27	22	26
Nie zgadzam się	48	53	54	52	53	52	53	62	63	64	61	66	66	65	64	62	70	66
Trudno powiedzieć	11	15	9	11	10	12	7	9	9	8	8	7	8	9	12	11	8	8

Po wyłączeniu z grupy aprobujących demokrację jako najlepszą formę rządów tych, którzy twierdzą, że obowiązujący system polityczny jest im obojętny (oraz niemających w tej sprawie zdania), otrzymujemy „czyste” poparcie dla demokracji. Takie nastawienie cechuje ponad połowę Polaków (54%, od poprzedniego pomiaru spadek o 7 punktów procentowych). Biorąc pod uwagę cały monitorowany przez nas okres, począwszy od roku 1992, można powiedzieć, że po roku 2015 postawa prodemokratyczna zauważalnie i względnie trwale, pomijając pewne wahania, umocniła się.

CBOS

RYS. 3. Stosunek do demokracji



Aprobatą demokracji przy jednoczesnym braku obojętności politycznej wyróżniają się badani mający wyższe wykształcenie, mieszkańcy dużych i – szczególnie – największych miast, respondenci uzyskujący wysokie (a zwłaszcza najwyższe) dochody *per capita*, zadowoleni z własnej sytuacji materialnej, a także najmłodsi (18-24 lata) i będący w wieku od 35 do 44 lat. Ponadto zauważalnie częściej niż inni są to osoby w dużym stopniu zainteresowane polityką, o poglądach lewicowych, jak również potencjalni wyborcy Trzeciej Drogi, Koalicji Obywatelskiej i Lewicy.

TABELA 3

Cechy społeczno-demograficzne		Stosunek do demokracji		
		Demokraci	Demokraci obojętni	Niedemokraci i pozostali
Ogółem		w procentach		
		54	15	31
Płeć	Mężczyźni	55	16	29
	Kobiety	52	14	34
Wiek	18–24 lata	64	8	28
	25–34	55	11	34
	35–44	64	13	22
	45–54	53	17	30
	55–64	46	15	38
	65 lat i więcej	45	21	34
Miejsce zamieszkania	Wieś	42	17	41
	Miasto do 19 999	53	12	35
	20 000 – 99 999	53	17	29
	100 000 – 499 999	68	16	16
	500 000 i więcej mieszkańców	80	6	14
Wykształcenie	Podstawowe lub gimnazjalne	32	14	54
	Zasadnicze zawodowe	35	19	45
	Średnie	55	17	28
	Wyższe	75	10	14
Dochody na osobę	Do 1999 zł	41	18	41
	Od 2000 zł do 2999 zł	44	24	32
	Od 3000 zł do 3999 zł	54	16	30
	Od 4000 zł do 5999 zł	69	12	19
	6000 zł i więcej	82	4	13
Ocena własnych warunków materialnych	Złe	47	17	37
	Średnie	43	18	40
	Dobre	61	13	25
Zainteresowanie polityką	Bardzo duże	69	5	26
	Duże	70	11	18
	Średnie	60	16	24
	Niższe, niewielkie	44	17	39
	Żadne	26	17	57
Poglądy polityczne	Lewicowe	62	19	20
	Centrowe	59	16	25
	Prawicowe	54	16	31
	Niesprecyzowane	36	10	54
Na kandydata której partii/ugrupowania głosował(a)by Pan(i) w wyborach do Sejmu?	Prawo i Sprawiedliwość	44	18	38
	Koalicja Obywatelska	73	16	11
	Lewica*	69	18	13
	Trzecia Droga	76	8	16
	Konfederacja Wolność i Niepodległość	56	13	31
	Niezdecydowani, na kogo głosować	44	16	40
	Niezamierzający głosować	38	15	46

* Uwaga, niewielka liczebność zwolenników tego ugrupowania w próbie

Relatywnie najmniej „czystych” demokratów jest wśród badanych deklarujących brak zainteresowania polityką lub niewielkie nią zainteresowanie, tych, którzy obecnie nie wzięliby udziału w wyborach parlamentarnych lub wzięliby, ale nie popierają konkretnego ugrupowania, a także wśród potencjalnych wyborców Prawa i Sprawiedliwości. Wyróżniają się w tym względzie również osoby mające wykształcenie podstawowe lub zasadnicze zawodowe, po 54 roku życia, mieszkańcy wsi, uzyskujący niskie dochody w przeliczeniu na osobę w gospodarstwie domowym (poniżej 3000 zł) i źle lub przeciętnie oceniający własną sytuację materialną.

Obecnie jednym z najniższych w historii naszych badań jest poziom przyzwolenia na rządy niedemokratyczne, czego rewersem jest wyróżniająco się wysoki poziom sprzeciwu wobec nich. Ze stwierdzeniem, że w niektórych sytuacjach rządy niedemokratyczne są lepsze od demokratycznych, zgadza się aktualnie co czwarty badany (25%, od poprzedniego pomiaru wzrost o 2 punkty procentowe), a niemal sześciu na dziesięciu (56%, spadek o 6 punktów) je kwestionuje. Nasilenie sprzeciwu wobec rządów niedemokratycznych nastąpiło po wyborach parlamentarnych w 2015 roku i od tego momentu utrzymuje się na wyższym niż wcześniej poziomie.

CBOS

RYS. 4. Czy zgadza się Pan(i) ze stwierdzeniem, że niekiedy rządy niedemokratyczne mogą być bardziej pożądane niż rządy demokratyczne?

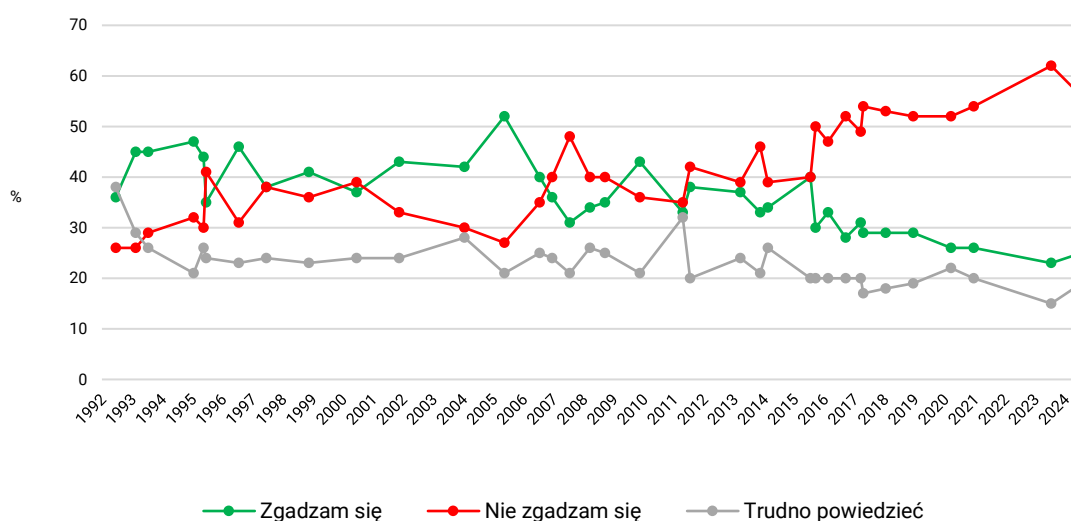


TABELA 4

Czy zgadza się Pan(i) ze stwierdzeniem, że niekiedy rządy niedemokratyczne mogą być bardziej pożądane niż rządy demokratyczne?	Wskazania respondentów według terminów badań																		
	1992	1993		1995		1996	1997	1999	2000	2002	2004	2005	2006	2007	2008	2009	2010		
	X	VI	XI	V	IX	X	XI	X	III	X	III	V	IX/X	XI	IV	XI	VII	I	III
Zgadzam się	36	45	45	47	44	35	46	38	41	37	43	42	52	40	36	31	34	35	43
Nie zgadzam się	26	26	29	32	30	41	31	38	36	39	33	30	27	35	40	48	40	40	36
Trudno powiedzieć	38	29	26	21	26	24	23	24	23	24	24	28	21	25	24	21	26	25	21

TABELA 4 cd.

Czy zgadza się Pan(i) ze stwierdzeniem, że niekiedy rządy niedemokratyczne mogą być bardziej pożądane niż rządy demokratyczne?	Wskazania respondentów według terminów badań																
	2011		2013	2014		2015	2016		2017			2018	2019	2020	2021	2023	2024
	VIII	XI	VII	III	VI	XI	I	VI	I	VII	VIII	V	IV	VII	IV	XI	XI
Zgadzam się	33	38	37	33	34	40	30	33	28	31	29	29	29	26	26	23	25
Nie zgadzam się	35	42	39	46	39	40	50	47	52	49	54	53	52	52	54	62	56
Trudno powiedzieć	32	20	24	21	26	20	20	20	20	20	17	18	19	22	20	15	19

Aprobacie rządów niedemokratycznych sprzyja brak identyfikacji respondentów z systemem demokratycznym wyrażający się w opinii, że demokracja jest wprawdzie najlepszą formą rządów, ale jednocześnie nie ma tak naprawdę znaczenia, czy rządy są demokratyczne czy niedemokratyczne. W tej grupie badanych jest ona nawet częstsza niż wśród nieaprobujących demokracji lub mających do niej niesprecyzowany stosunek.

TABELA 5

Stosunek do demokracji	Czy zgadza się Pan(i) ze stwierdzeniem, że niekiedy rządy niedemokratyczne mogą być bardziej pożądane niż rządy demokratyczne?		
	Zgadzam się	Nie zgadzam się	Trudno powiedzieć
	w procentach		
Demokracy	16	78	7
Demokracy obojętni	48	37	15
Niedemokracy i pozostali	30	29	41

Przekonanie, że rządy niedemokratyczne mogą być niekiedy lepsze od demokratycznych, częściej niż inni podzielają młodszy respondenci (poniżej 35 roku życia), uczniowie i studenci, badani uzyskujący niskie (ale nie najniższe) dochody *per capita*, pracownicy usług, robotnicy niewykwalifikowani i rolnicy, a poza tym także nieangażujący się w praktyki religijne. Jeśli chodzi o elektoraty, wyraźnie pod tym względem wyróżniają się zwolennicy Konfederacji WiN.

TABELA 6

Na kandydata której partii/ugrupowania głosował(a)by Pan(i) w wyborach do Sejmu?	Czy zgadza się Pan(i) ze stwierdzeniem, że niekiedy rządy niedemokratyczne mogą być bardziej pożądane niż rządy demokratyczne?		
	Zgadzam się	Nie zgadzam się	Trudno powiedzieć
	w procentach		
Prawo i Sprawiedliwość	26	54	20
Koalicja Obywatelska	19	75	6
Lewica*	23	68	10
Trzecia Droga	29	65	6
Konfederacja Wolność i Niepodległość	41	48	11
Niezdecydowani, na kogo głosować	23	47	30
Niezamierzający głosować	27	43	30

*Uwaga, niewielka liczebność zwolenników tego ugrupowania w próbie

OCENA FUNKCJONOWANIA DEMOKRACJI

Miesiąc po zeszłorocznych wyborach parlamentarnych opinie o jakości demokracji w naszym kraju były lepsze niż kiedykolwiek wcześniej, począwszy od 1993 roku. Takie nastroje były w dużej mierze kształtowane przez poczucie sprawstwa – dzięki udziałowi znacznej części Polaków w wyborach doszło do zmiany układu sił w parlamencie i w konsekwencji rządu. To najbardziej namacalny i satysfakcjonujący społecznie aspekt działania demokracji. Taki stan społecznego poruszenia politycznego jest jednak z natury rzeczowy tymczasowy. Obecnie oceny funkcjonowania demokracji są więc gorsze niż rok temu, a przy tym bardzo podzielone. Zadowolenie z jej funkcjonowania wyraża niemal połowa badanych (46%, spadek o 9 punktów procentowych), a minimalnie mniej osób (44%, wzrost o 6 punktów) zalicza się do niezadowolonych.

Sięgając do historii tego pytania, można zauważyć, że od pierwszej połowy lat 90. do wyborów parlamentarnych w 2007 roku we wszystkich pomiarach respondenci rozczarowani funkcjonowaniem demokracji w Polsce przeważali nad oceniającymi je pozytywnie. Po tych wyborach nastąpiła krótkotrwała poprawa. Do wyborów parlamentarnych w 2015 roku wyniki były zróżnicowane – mniej więcej tak samo często odnotowywaliśmy przewagę zadowolonych z funkcjonowania demokracji, jak odwrotny układ ocen. Przez dwa kolejne lata, 2016 i 2017, na ogół rejestrowaliśmy dość wyraźną przewagę rozczarowanych demokracją nad zadowolonymi z niej. W 2018 roku oceny na pewien czas się poprawiły. Ich znaczne pogorszenie – które nastąpiło prawdopodobnie na skutek braku poczucia wpływu na rzeczywistość polityczną po protestach społecznych będących reakcją na wyrok Trybunału Konstytucyjnego w sprawie aborcji – odnotowaliśmy w roku 2021.

CBOS

RYS. 5. Ocena funkcjonowania demokracji w Polsce

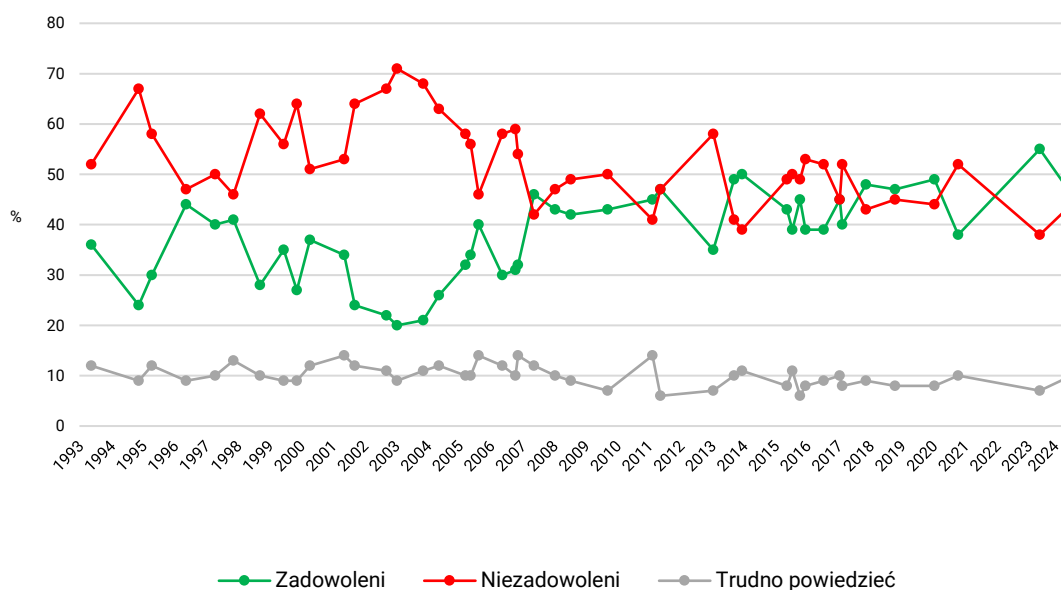


TABELA 7

Ocena funkcjonowania demokracji w Polsce	Wskazania respondentów według terminów badań																									
	1993		1995		1996		1997		1998		1999		2000		2001		2002		2003		2004		2005		2006	
	XI	V	X	XI	X	V	III	XII	IV	X	XI	III	III	VII	V	XI	IX/X	XI	II	XI						
	w procentach																									
Zadowoleni	36	24	30	44	40	41	28	35	27	37	34	24	22	20	21	26	32	34	40	30						
Niezadowoleni	52	67	58	47	50	46	62	56	64	51	53	64	67	71	68	63	58	56	46	58						
Trudno powiedzieć	12	9	12	9	10	13	10	9	9	12	14	12	11	9	11	12	10	10	14	12						

TABELA 7 cd.

Ocena funkcjonowania demokracji w Polsce	Wskazania respondentów według terminów badań																																	
	2007		2008		2009		2010		2011		2013		2014		2015		2016		2017		2018		2019		2020		2021		2023		2024			
	IV	V	XI	VII	I	III	VIII	XI	VII	III	VI	IV	XI	I	IV	VI	I	VII	VIII	V	IV	VII	IV	IV	XI	XI								
	w procentach																																	
Zadowoleni	31	32	46	43	42	43	45	47	35	49	50	47	43	39	45	39	39	45	40	48	47	49	49	38	55	46								
Niezadowoleni	59	54	42	47	49	50	41	47	58	41	39	44	49	50	49	53	52	45	52	43	45	44	52	38	44									
Trudno powiedzieć	10	14	12	10	9	7	14	6	7	10	11	9	8	11	6	8	9	10	8	9	8	8	10	7	10									

Do zadowolonych z funkcjonowania demokracji zaliczają się przeważnie zwolennicy rządzących ugrupowań, szczególnie Koalicji Obywatelskiej i Lewicy. Relatywnie często są to także osoby o poglądach lewicowych i – w mniejszej mierze – centrowych, nieangażujące się w praktyki religijne lub robiące to sporadycznie. Ponadto pozytywne oceny zauważalnie przewyższają negatywne wśród najmłodszych badanych (18–24 lata) i mających od 35 do 44 lat, uczniów i studentów, mieszkańców dużych i największych miast, najslabiej i najlepiej wykształconych, kadry kierowniczej i specjalistów, pracowników administracyjno-biurowych, techników i średniego personelu, prywatnych przedsiębiorców, rencistów, ludzi uzyskujących wysokie dochody *per capita* (4000 zł i więcej) i zadowolonych z własnej sytuacji materialnej. Niezadowoleniem z funkcjonowania demokracji w Polsce wyróżniają się z kolei przede wszystkim elektoraty Prawa i Sprawiedliwości oraz – w mniejszej mierze – Konfederacji WiN, badani o prawicowych poglądach i najbardziej zaangażowani w praktyki religijne. Przewagę rozczarowanych rejestrujemy też wśród starszych respondentów (55+), emerytów, mających wykształcenie zasadnicze zawodowe, pracowników usług, robotników wykwalifikowanych, biernych zawodowo zajmujących się domem lub niepracujących z innego powodu, badanych uzyskujących najniższe dochody w przeliczeniu na osobę w gospodarstwie domowym (poniżej 2000 zł) oraz źle lub przeciętnie oceniających własną sytuację materialną.

TABELA 8

Na kandydata której partii/ugrupowania głosował(a)by Pan(i) w wyborach do Sejmu?	Ocena funkcjonowania demokracji w Polsce		
	Zadowoleni	Niezadowoleni	Trudno powiedzieć
	w procentach		
Prawo i Sprawiedliwość	23	68	9
Koalicja Obywatelska	72	25	3
Lewica*	74	26	0
Trzecia Droga	55	43	2
Konfederacja Wolność i Niepodległość	38	55	7
Niezdecydowani, na kogo głosować	41	38	21
Niezamierzający głosować	35	47	18

*Uwaga, niewielka liczebność zwolenników tego ugrupowania w próbie

Ocena funkcjonowania demokracji jest w pewnej mierze związana z postawą badanych wobec tej formy rządów. Ogólnie rzecz biorąc, respondenci przekonani o jej wyższości nad innymi formami rządów, niezależnie od tego czy identyfikują się z tym systemem czy nie, częściej niż pozostali są zadowoleni z jakości polskiej demokracji.

TABELA 9

Stosunek do demokracji	Ocena funkcjonowania demokracji w Polsce		
	Zadowoleni	Niezadowoleni	Trudno powiedzieć
	w procentach		
Demokraci	56	40	5
Demokraci obojętni	58	36	7
Niedemokraci i pozostali	22	56	22

Wyniki zeszłorocznego badania dotyczącego demokracji były wyjątkowe, ponieważ zrealizowano je w szczególnym historycznie momencie, patrząc z punktu widzenia mobilizacji wyborczej obywateli. Obecnie obserwujemy coś, co w zasadzie było nieuniknione, co można ogólnie określić korektą i powrotem wyników do stanu wcześniejszego. Nadal dla większości Polaków demokracja jest najlepszą formą rządów, stosunkowo niewielu dotyczy polityczna alienacja lub aprobata rządów niedemokratycznych. Samo funkcjonowanie demokracji wciąż jest oceniane w bardzo zróżnicowany i podzielony sposób, który jest w dużej mierze wyznaczany przez polityczno-światopoglądowe orientacje badanych.

Opracował

Michał Feliksiak

TABELA 1

		Czy zgadza się Pan(i), czy też nie zgadza z następującymi stwierdzeniami na temat demokracji? Demokracja ma przewagę nad wszelkimi innymi formami rządów.			Liczba osób
		Zgadzam się	Nie zgadzam się	Trudno powiedzieć	
		%	%	%	
Ogółem		72	17	11	971
Płeć	Mężczyźni	74	18	8	457
	Kobiety	70	16	14	514
Wiek	18–24 lata	77	17	6	92
	25–34	66	26	8	151
	35–44	81	12	8	188
	45–54	73	17	10	158
	55–64	65	21	14	147
	65 lat i więcej	69	14	17	236
Miejsce zamieszkania	Wieś	62	19	18	402
	Miasto do 19 999	72	21	7	136
	20 000 – 99 999	72	19	9	189
	100 000 – 499 999	85	9	6	137
	500 000 i więcej mieszk.	88	12		107
Wykształcenie	Podstawowe / gimnazjalne	52	15	33	134
	Zasadnicze zawodowe	59	23	17	211
	Średnie	73	20	6	344
	Wyższe	88	10	2	282
Grupa społeczna i zawodowa	Kadra kier., spec. z wyższym wyksz.	87	10	3	145
	Średni personel, technicy	75	15	10	53
	Pracownicy adm.-biurowi	83	10	7	50
	Pracownicy usług	66	27	7	70
	Robotnicy wykwalifikowani	68	22	10	104
	Robotnicy niewykwalifik.	64	25	11	40
	Rolnicy	28	44	28	31
	Pracujący na własny rach.	91	6	3	55
	Bezrobotni	63	26	11	15
	Emeryci	69	14	17	247
	Renciści	57	20	23	45
	Uczniowie i studenci	83	14	3	53
	Zajmujący się domem i inni	59	24	16	62
	Pracuje w:	inst. państw., publicznej	82	9	9
spółce właścicieli prywatnych i państwa		79	18	3	107
sekt. prywat. poza rolnict.		76	18	7	292
prywatnym gosp. rolnym		31	44	25	35
Dochody na jedną osobę	Do 1999 zł	62	16	22	158
	Od 2000 do 2999 zł	70	18	12	179
	Od 3000 do 3999 zł	71	20	9	134
	Od 4000 do 5999 zł	82	15	3	162
	6000 zł i więcej	87	12	1	78
	Trudno powiedzieć	60	27	13	107
	Odmowa odpowiedzi	74	13	13	153
Ocena własnych war. mater.	Złe	69	15	15	48
	Średnie	64	22	14	354
	Dobre	76	14	9	569
Udział w prakt. religijnych	Kilka razy w tygodniu	42	33	25	34
	Raz w tygodniu	66	19	15	312
	1–2 razy w miesiącu	69	20	10	135
	Kilka razy w roku	77	13	10	255
	W ogóle nie uczestniczy	80	14	6	212
Poglądy polityczne	Lewica	81	14	5	193
	Centrum	76	16	8	275
	Prawica	72	21	7	344
	Trudno powiedzieć	50	14	36	133

TABELA 2

		Dla ludzi takich jak ja nie ma w gruncie rzeczy znaczenia, czy rządy są demokratyczne, czy niedemokratyczne.			Liczba osób
		Zgadzam się	Nie zgadzam się	Trudno powiedzieć	
		%	%	%	
Ogółem		26	66	8	971
Płeć	Mężczyźni	28	67	5	457
	Kobiety	24	65	11	515
Wiek	18–24 lata	17	77	6	92
	25–34	24	69	6	151
	35–44	19	73	8	188
	45–54	30	64	6	160
	55–64	29	63	8	148
	65 lat i więcej	31	58	11	232
Miejsce zamieszkania	Wieś	33	55	12	404
	Miasto do 19 999	25	65	10	136
	20 000 – 99 999	24	72	4	186
	100 000 – 499 999	21	75	4	137
	500 000 i więcej mieszk.	12	88	1	108
Wykształcenie	Podstawowe / gimnazjalne	39	37	24	135
	Zasadnicze zawodowe	38	53	10	207
	Średnie	24	70	6	344
	Wyższe	13	86	1	285
Grupa społeczna i zawodowa	Kadra kier., spec. z wyższym wyksz.	13	87	1	146
	Średni personel, technicy	28	67	5	53
	Pracownicy adm.-biurowi	17	76	7	50
	Pracownicy usług	27	62	11	70
	Robotnicy wykwalifikowani	28	67	5	105
	Robotnicy niewykwalifik.	30	62	7	40
	Rolnicy	32	44	24	33
	Pracujący na własny rach.	23	75	3	56
	Bezrobotni	50	43	7	15
	Emeryci	31	58	10	245
	Renciści	27	51	21	45
	Uczniowie i studenci	12	84	4	53
	Zajmujący się domem i inni	38	52	10	59
Pracuje w:	inst. państw., publicznej	17	81	2	120
	spółce właścicieli prywatnych i państwa	26	69	6	108
	sekt. prywat. poza rolnict.	24	72	5	293
	prywatnym gosp. rolnym	26	53	22	36
Dochody na jedną osobę	Do 1999 zł	33	55	12	157
	Od 2000 do 2999 zł	38	54	8	177
	Od 3000 do 3999 zł	23	71	6	135
	Od 4000 do 5999 zł	17	80	3	161
	6000 zł i więcej	8	91	2	78
	Trudno powiedzieć	25	65	11	107
Ocena własnych war. mater.	Odmowa odpowiedzi	26	62	12	155
	Złe	30	57	13	46
	Średnie	33	58	9	355
Udział w prakt. religijnych	Dobre	21	72	7	570
	Kilka razy w tygodniu	22	65	14	34
	Raz w tygodniu	32	59	8	313
	1–2 razy w miesiącu	26	68	7	135
	Kilka razy w roku	24	67	8	255
Poglądy polityczne	W ogóle nie uczestniczy	19	75	6	213
	Lewica	27	71	2	193
	Centrum	28	67	5	277
	Prawica	23	71	6	343
	Trudno powiedzieć	30	47	23	133

TABELA 3

		Stosunek do demokracji			Liczba osób
		Demokraci	Demokraci obojętni	Niedemokraci i pozostali	
		%	%	%	
Ogółem		54	15	31	981
Płeć	Mężczyźni	55	16	29	461
	Kobiety	52	14	34	520
Wiek	18–24 lata	64	8	28	93
	25–34	55	11	34	152
	35–44	64	13	22	191
	45–54	53	17	30	160
	55–64	46	15	38	149
	65 lat i więcej	45	21	34	236
Miejsce zamieszkania	Wieś	42	17	41	404
	Miasto do 19 999	53	12	35	140
	20 000 – 99 999	53	17	29	190
	100 000 – 499 999	68	16	16	139
	500 000 i więcej mieszk.	80	6	14	108
Wykształcenie	Podstawowe / gimnazjalne	32	14	54	135
	Zasadnicze zawodowe	35	19	45	212
	Średnie	55	17	28	346
	Wyższe	75	10	14	288
Grupa społeczna i zawodowa	Kadra kier., spec. z wyższym wyksz.	76	10	14	147
	Średni personel, technicy	55	19	26	54
	Pracownicy adm.-biurowi	67	11	22	51
	Pracownicy usług	44	17	39	70
	Robotnicy wykwalifikowani	50	16	34	105
	Robotnicy niewykwalifik.	51	12	36	40
	Rolnicy	16	11	73	33
	Pracujący na własny rach.	73	15	12	56
	Bezrobotni	39	24	37	15
	Emeryci	45	20	35	248
	Renciści	43	14	43	45
	Uczniowie i studenci	70	7	23	55
	Zajmujący się domem i inni	39	15	45	62
	Pracuje w:	inst. państw., publicznej	70	10	20
spółce właścicieli prywatnych i państwa		56	19	25	109
sekt. pryw. poza rolnict.		60	14	26	294
prywatnym gosp. rolnym		21	9	70	36
Dochody na jedną osobę	Do 1999 zł	41	18	41	159
	Od 2000 do 2999 zł	44	24	32	179
	Od 3000 do 3999 zł	54	16	30	135
	Od 4000 do 5999 zł	69	12	19	162
	6000 zł i więcej	82	4	13	78
	Trudno powiedzieć	46	8	46	107
Ocena własnych war. mater.	Odmowa odpowiedzi	52	15	33	161
	Złe	47	17	37	49
	Średnie	43	18	40	359
Udział w prakt. religijnych	Dobre	61	13	25	573
	Kilka razy w tygodniu	36	6	58	34
	Raz w tygodniu	44	20	37	314
	1–2 razy w miesiącu	55	13	32	137
	Kilka razy w roku	59	16	24	255
	W ogóle nie uczestniczy	66	11	23	213
Poglądy polityczne	Lewica	62	19	20	193
	Centrum	59	16	25	277
	Prawica	54	16	31	344
	Trudno powiedzieć	36	10	54	133

TABELA 4

		Niekiedy rządy niedemokratyczne mogą być bardziej pożądane niż rządy demokratyczne.			Liczba osób	
		Zgadzam się	Nie zgadzam się	Trudno powiedzieć		
		%	%	%		
Ogółem		25	56	19	971	
Płeć	Mężczyźni	30	56	14	457	
	Kobiety	21	57	23	515	
Wiek	18–24 lata	37	47	16	92	
	25–34	33	50	16	151	
	35–44	20	65	15	188	
	45–54	20	63	16	159	
	55–64	24	60	16	147	
	65 lat i więcej	23	51	27	234	
Miejsce zamieszkania	Wieś	26	48	27	403	
	Miasto do 19 999	19	60	21	136	
	20 000 – 99 999	29	56	15	187	
	100 000 – 499 999	26	64	10	137	
	500 000 i więcej mieszk.	22	76	2	108	
Wykształcenie	Podstawowe / gimnazjalne	24	30	46	134	
	Zasadnicze zawodowe	26	46	28	209	
	Średnie	25	60	15	343	
	Wyższe	25	72	3	285	
Grupa społeczna i zawodowa	Kadra kier., spec. z wyższym wyksz.	23	74	3	146	
	Średni personel, technicy	29	57	14	52	
	Pracownicy adm.-biurowi	23	66	11	50	
	Pracownicy usług	43	41	16	68	
	Robotnicy wykwalifikowani	25	56	19	104	
	Robotnicy niewykwalifik.	41	42	17	40	
	Rolnicy	35	34	31	33	
	Pracujący na własny rach.	17	77	6	56	
	Bezrobotni	34	44	22	15	
	Emeryci	23	50	27	246	
	Renciści	8	57	36	45	
	Uczniowie i studenci	32	52	16	53	
	Zajmujący się domem i inni	11	60	29	62	
	Pracuje w:	inst. państw., publicznej	30	63	8	120
spółce właścicieli prywatnych i państwa		23	62	15	107	
sekt. pryw. poza rolnict.		29	60	12	293	
prywatnym gosp. rolnym		28	44	28	36	
Dochody na jedną osobę	Do 1999 zł	20	49	31	157	
	Od 2000 do 2999 zł	34	49	17	179	
	Od 3000 do 3999 zł	23	58	19	135	
	Od 4000 do 5999 zł	28	64	8	162	
	6000 zł i więcej	26	71	3	78	
	Trudno powiedzieć	18	56	26	107	
Odmowa odpowiedzi	Odmowa odpowiedzi	24	56	21	154	
	Złe	27	46	27	48	
	Średnie	26	52	22	355	
Dobre	Dobre	24	60	16	568	
	Udział w prakt. religijnych	Kilka razy w tygodniu	24	44	32	34
		Raz w tygodniu	23	53	24	314
1–2 razy w miesiącu		20	61	19	134	
Kilka razy w roku		26	55	19	254	
W ogóle nie uczestniczy		31	62	7	213	
Poglądy polityczne	Lewica	27	64	9	193	
	Centrum	25	59	16	276	
	Prawica	30	55	16	344	
	Trudno powiedzieć	14	44	42	133	

TABELA 5

		Czy, ogólnie rzecz biorąc, jest Pan(i) zadowolony(a) czy też niezadowolony(a) ze sposobu, w jaki funkcjonuje demokracja w naszym kraju?			Liczba osób
		Zadowolony(a)	Niezadowolony(a)	Trudno powiedzieć	
		%	%	%	
Ogółem		46	44	10	974
Płeć	Mężczyźni	47	46	7	457
	Kobiety	44	42	13	516
Wiek	18–24 lata	52	38	10	92
	25–34	47	45	8	151
	35–44	53	37	10	188
	45–54	46	44	10	160
	55–64	42	50	8	148
	65 lat i więcej	38	47	14	236
Miejsce zamieszkania	Wieś	41	43	17	403
	Miasto do 19 999	42	48	10	136
	20 000 – 99 999	43	51	6	190
	100 000 – 499 999	55	41	4	137
	500 000 i więcej mieszk.	64	34	2	108
Wykształcenie	Podstawowe / gimnazjalne	43	30	27	135
	Zasadnicze zawodowe	34	54	12	210
	Średnie	45	49	7	345
	Wyższe	57	38	5	284
Grupa społeczna i zawodowa	Kadra kier., spec. z wyższym wyksz.	55	40	5	146
	Średni personel, technicy	53	34	13	54
	Pracownicy adm.-biurowi	63	23	13	50
	Pracownicy usług	35	62	3	70
	Robotnicy wykwalifikowani	41	52	8	105
	Robotnicy niewykwalifik.	41	43	16	40
	Rolnicy	43	38	18	31
	Pracujący na własny rach.	70	24	6	55
	Bezrobotni	46	49	5	15
	Emeryci	38	47	15	247
	Renciści	49	34	18	45
	Uczniowie i studenci	50	39	10	53
	Zajmujący się domem i inni	32	66	3	61
	Pracuje w:	inst. państw., publicznej	50	39	11
spółce właścicieli prywatnych i państwa		51	46	2	108
sekt. pryw. poza rolnict.		50	41	9	293
prywatnym gosp. rolnym		45	38	17	35
Dochody na jedną osobę	Do 1999 zł	34	51	14	157
	Od 2000 do 2999 zł	48	45	8	179
	Od 3000 do 3999 zł	41	49	10	134
	Od 4000 do 5999 zł	58	37	4	162
	6000 zł i więcej	70	28	3	78
	Trudno powiedzieć	39	49	12	107
	Odmowa odpowiedzi	39	43	18	156
Ocena własnych war. mater.	Złe	20	65	16	48
	Średnie	37	52	11	355
	Dobre	53	37	9	570
Udział w prakt. religijnych	Kilka razy w tygodniu	20	64	17	34
	Raz w tygodniu	41	48	11	313
	1–2 razy w miesiącu	41	49	10	136
	Kilka razy w roku	51	40	10	255
	W ogóle nie uczestniczy	54	37	9	212
Poglądy polityczne	Lewica	64	34	2	193
	Centrum	54	38	8	276
	Prawica	35	58	7	344
	Trudno powiedzieć	34	34	32	133