

Przed prezydencją Polski w Radzie UE

Znak jakości przyznany CBOS przez
Organizację Firm Badania Opinii i Rynku na rok 2024



Fundacja Centrum Badania Opinii Społecznej
ul. Świętojerska 5/7, 00-236 Warszawa
e-mail: sekretariat@cbos.pl; info@cbos.pl
<http://www.cbos.pl>
(48 22) 629 35 69

W skrócie

- Poparcie dla członkostwa Polski w Unii Europejskiej deklaruje 80% badanych (o 3 punkty procentowe więcej niż w marcu br.). Przeciw przynależności do UE jest 13% respondentów (o 4 punkty mniej niż poprzednio).
- Wśród najważniejszych wyzwań stojących obecnie przed UE ankietowani wymieniają poprawę bezpieczeństwa i zwiększenie współpracy w dziedzinie obronności (52%), ograniczenie migracji do Europy (48%), wyrównywanie poziomu i jakości życia w całej Unii (46%), a także zapewnienie bezpieczeństwa energetycznego (44%).
- W listopadzie o objęciu przez Polskę prezydencji w Radzie Unii Europejskiej 1 stycznia 2025 roku słyszało 41% ankietowanych. Polacy spodziewają się, że sprawowanie przewodnictwa w Radzie Unii Europejskiej będzie miało pozytywne następstwa dla Polski. Ponad dwie trzecie badanych (68%) ma nadzieję na poprawę wizerunku Polski w Europie, a niemal trzy piąte (59%) – na zwiększenie wpływu naszego kraju na politykę Unii Europejskiej.
- Większość badanych (66%) uważa, że niezależnie od tego, które państwo sprawuje prezydencję, najistotniejszy wpływ na politykę Unii mają największe kraje należące do tej organizacji, takie jak Niemcy i Francja. Przekonanie to nie jest już jednak tak bardzo rozpowszechnione jak w latach 2011–2012, w okresie bezpośrednio przed i po objęciu przewodnictwa w Radzie UE przez Polskę.

SPIS TREŚCI

Poparcie dla członkostwa Polski w UE	2
Percepcja wyzwań stojących przed UE.....	3
Opinie o polskiej prezydencji w Radzie UE.....	5
Pozycja Polski w UE.....	10

Pierwszego stycznia 2025 roku po raz drugi w historii Polska na sześć miesięcy obejmie prezydencję w Radzie Unii Europejskiej. Zadaniem prezydencji jest kierowanie pracami Rady UE nad unijnym ustawodawstwem oraz dbanie o ciągłość działań Unii. Wymaga to zapewnienia współpracy państw członkowskich oraz koordynacji działań z pozostałymi instytucjami unijnymi, w tym z Komisją Europejską i Parlamentem Europejskim. Państwo sprawujące prezydencję poprzez przygotowywanie programu działań Rady (w ramach agendy stworzonej we współpracy z państwami tworzącymi tzw. trio prezydencji) ma istotny wpływ na to, jakimi sprawami będzie zajmować się Unia.

Po raz pierwszy Polska sprawowała przewodnictwo w Radzie UE w drugiej połowie 2011 roku. Przeprowadzane wówczas badania CBOS pokazywały, że Polacy byli umiarkowanie zadowoleni z efektów prezydencji, choć docenili możliwość promocji naszego kraju w Unii Europejskiej. Według nich, udało się to, co było postrzegane jako jeden z głównych celów prezydencji, a więc poprawa wizerunku Polski w Europie¹.

Przed rozpoczęciem polskiej prezydencji zapytaliśmy ankietowanych o ich stosunek do Unii Europejskiej, wyzwania przed nią stojące, oczekiwania dotyczące objęcia przewodnictwa w Radzie UE przez Polskę², o to, jak rozumieją oni prezydencję i jakie cele powinna sobie stawiać Polska w związku z jej sprawowaniem³.

¹ Zob. komunikat CBOS „Ocena polskiej prezydencji w Radzie Unii Europejskiej”, styczeń 2012 (oprac. B. Roguska).

² Badanie „Aktualne problemy i wydarzenia” (415) przeprowadzono w ramach procedury mixed-mode na reprezentatywnej imiennej próbie pełnoletnich mieszkańców Polski, wylosowanej z rejestru PESEL.

Każdy respondent wybierał samodzielnie jedną z metod:

– wywiad bezpośredni z udziałem ankietera (metoda CAPI),

– wywiad telefoniczny po skontaktowaniu się z ankieterem CBOS (CATI) – dane kontaktowe respondent otrzymywał w liście zapowiednim od CBOS,

– samodzielne wypełnienie ankiety internetowej (CAWI), do której dostęp był możliwy na podstawie loginu i hasła przekazanego respondentowi w liście zapowiednim od CBOS.

We wszystkich trzech przypadkach ankieta miała taki sam zestaw pytań oraz strukturę. Badanie zrealizowano w dniach od 8 do 21 listopada 2024 roku na próbie liczącej 981 osób (w tym: 57,0% metodą CAPI, 24,9% – CATI i 18,1% – CAWI).

CBOS realizuje badania statutowe w ramach opisanej wyżej procedury od maja 2020 roku, w każdym przypadku podając proporcję wywiadów bezpośrednich, telefonicznych i internetowych.

³ Badanie „Aktualne problemy i wydarzenia” (416) przeprowadzono w ramach procedury mixed-mode na reprezentatywnej imiennej próbie losowej dorosłych mieszkańców Polski, wylosowanej z rejestru PESEL, liczącej 915 osób (w tym: 56,6% metodą CAPI, 26,9% – CATI i 16,5% – CAWI) w dniach od 28 listopada do 8 grudnia 2024 roku.

POPARCIE DLA CZŁONKOSTWA POLSKI W UE

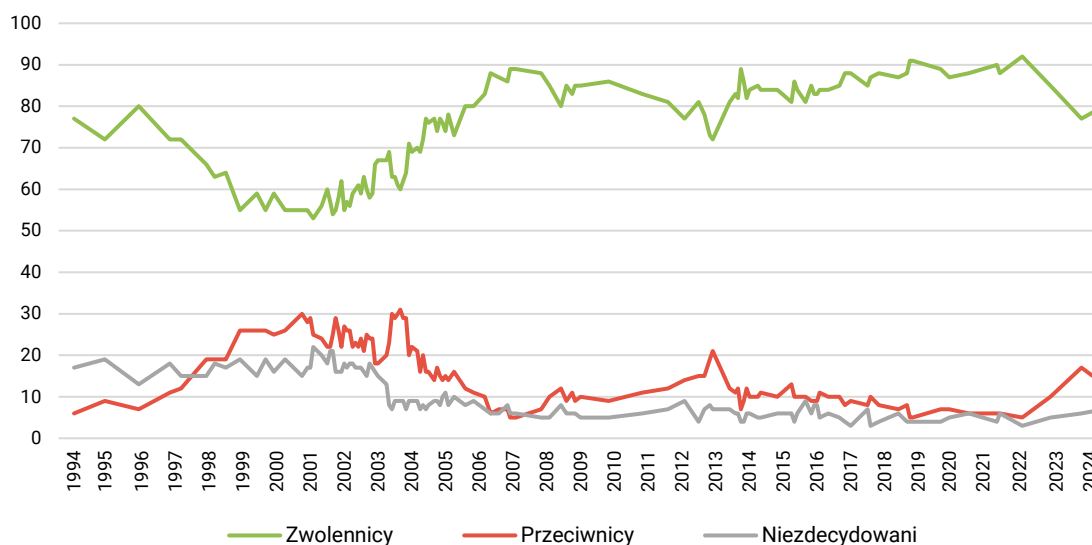
Poparcie dla członkostwa Polski w Unii Europejskiej deklaruje obecnie 80% badanych. Aprobata dla obecności w UE wzrosła nieco od marca br. (o 3 punkty procentowe), jednak nie powróciła do bardzo wysokiego poziomu z ostatnich lat, kiedy sięgała nawet 92%. Przeciwnych członkostwu jest obecnie 13% ankietowanych, o 4 punkty mniej niż poprzednio, ale więcej niż w latach 2016–2023.

TABELA 1

Stosunek do członkostwa Polski w UE	Wskazania respondentów według terminów badań																				
	2017				2018				2019				2020			2021		2022	2023		2024
	II	IV	VI	XII	I	IV	XI	II	III	IV	II	V/VI	XII	X	X/2	VI	IV	III	XI		
	w procentach																				
Zwolennicy	85	88	88	85	87	88	87	88	91	91	89	87	88	90	88	92	85	77	80		
Przeciwnicy	10	8	9	8	10	8	7	8	5	5	7	8	6	6	6	5	10	17	13		
Niezdecydowani	5	4	3	7	3	4	6	4	4	4	4	5	6	4	6	3	5	6	7		

CBOS

RYS. 1. Stosunek do członkostwa Polski w UE



Zwolennicy członkostwa Polski w Unii Europejskiej dominują we wszystkich uwzględnionych w analizach grupach społeczno-demograficznych. Największe poparcia dla obecności Polski w UE notujemy wśród mieszkańców największych miast, osób z wykształceniem wyższym, badanych o miesięcznych dochodach *per capita* od 4000 zł wzwyż oraz respondentów dobrze oceniających swoją sytuację materialną, wśród przedstawicieli kadry kierowniczej i specjalistów oraz właścicieli firm. Względnie dużo przeciwników członkostwa w UE jest wśród mieszkańców średniej wielkości miast, wśród osób słabo wykształconych i sytuowanych, a szczególnie wśród osób źle oceniających swoje warunki materialne.

Stosunek do członkostwa w UE warunkuje przede wszystkim orientacja polityczna i światopoglądowa. Przynależność do UE popiera 94% badanych identyfikujących się z lewicą i 87% określających swoje poglądy jako centrowe. Nieco mniej przychylne nastawienie do przynależności do UE mają osoby deklarujące prawicowe poglądy polityczne (do jej zwolenników zalicza się 74% spośród nich, zaś do jej przeciwników – 19%) oraz osoby niepotrafiące określić swoich poglądów politycznych na osi lewica– prawica (65% zwolenników i 17% przeciwników członkostwa).

Bardzo wysokie poparcie dla członkostwa, przekraczające 90%, utrzymuje się w elektoratach ugrupowań rządzącej koalicji. Obecność w UE aprobują jednak także większość zwolenników Prawa i Sprawiedliwości oraz Konfederacji WiN.

TABELA 2

Potencjalne elektoraty	Stosunek do członkostwa Polski w UE		
	Zwolennicy	Przeciwnicy	Niezdecydowani
	w procentach		
Koalicja Obywatelska	99	0	1
Trzecia Droga	99	1	0
Lewica*	94	6	0
Prawo i Sprawiedliwość	71	22	7
Konfederacja WiN	63	28	9

* Uwaga: mała liczebność elektoratu w badanej próbie

PERCEPCJA WYZWAŃ STOJĄCYCH PRZED UE

Badani mieli za zadanie wskazanie z podanej listy dwóch, trzech najważniejszych – ich zdaniem – wyzwań stojących obecnie przed Unią Europejską. Za najważniejsze wyzwanie, przed którym stoi Unia Europejska, respondenci uznali poprawę bezpieczeństwa państw unijnych i wzmocnienie ich współpracy w dziedzinie obronności – wskazała na nie ponad połowa badanych (52%). Niewiele mniej osób do najważniejszych obecnie kwestii zaliczyło ograniczenie migracji do UE (48%) oraz wyrównywanie poziomu i jakości życia w całej Unii (46%), a także zapewnienie bezpieczeństwa energetycznego, dostaw energii po niewygórowanych cenach (44%). Pozostałe wymienione w pytaniu wyzwania wskazywano zdecydowanie rzadziej – jako relatywnie mniej ważne lub w ogóle nieistotne. Najmniej osób (7%) do najistotniejszych obecnie spraw zaliczyło rozszerzenie Unii Europejskiej. Względnie niewielu badanych (17%) wymieniało w tym kontekście jeden z priorytetów UE – przeciwdziałanie zmianom klimatycznym i tzw. zieloną transformację. Wobec wymienionych priorytetów na dalszy plan zeszyły też takie kwestie, jak poprawa konkurencyjności europejskiej gospodarki (23%) oraz zacieśnienie współpracy ze Stanami Zjednoczonymi (20%).

RYS. 2. Jakie są obecnie najważniejsze wyzwania stojące przed Unią Europejską?



Postrzegane wyzwania stojące przed UE różnicują preferencje partyjne badanych. Poprawa bezpieczeństwa, wzmocnienie współpracy w dziedzinie obronności jest priorytetem w elektoratach ugrupowań rządzącej koalicji. Wyborcy formacji opozycyjnych: Prawa i Sprawiedliwości oraz Konfederacji WiN na pierwszym miejscu stawiają ograniczenie migracji do UE i rozwiązanie problemów migracyjnych. Ponadto spośród elektoratów ugrupowań koalicyjnych na kwestię migracji częściej niż inni wskazują wyborcy Trzeciej Drogi. Zwolennicy Koalicji Obywatelskiej i Lewicy większą wagę niż sympatycy pozostałych ugrupowań przykładają do zielonej transformacji. Dla zwolenników Prawa i Sprawiedliwości szczególnie ważną kwestią, obok ograniczenia migracji, jest wyrównywanie poziomu i jakości życia w całej UE, ograniczenie biedy i wykluczenia społecznego. Sympatycy Konfederacji WiN stosunkowo często dostrzegają natomiast potrzebę poprawy konkurencyjności europejskiej gospodarki. Zdeklarowani wyborcy obu opozycyjnych ugrupowań częściej niż zwolennicy partii tworzących koalicję rządową chcieliby zacieśnienia współpracy Unii Europejskiej ze Stanami Zjednoczonymi.

TABELA 3

Jakie są obecnie najważniejsze wyzwania stojące przed Unią Europejską?	Potencjalne elektoraty				
	PiS	KO	Lewica	Trzecia Droga	Konfederacja WiN
	w procentach				
Poprawa bezpieczeństwa państw UE, wzmocnienie współpracy w dziedzinie obronności	43	63	63	76	44
Ograniczenie migracji do UE, rozwiązywanie problemów migracyjnych	57	36	38	56	68
Wyrównywanie poziomu i jakości życia w całej UE, ograniczenie biedy i wykluczenia społecznego	50	45	42	37	40
Zapewnienie bezpieczeństwa energetycznego, dostaw energii po niewygórowanych cenach	44	49	38	49	49
Poprawa konkurencyjności europejskiej gospodarki	15	28	18	27	37
Zacieśnienie współpracy UE ze Stanami Zjednoczonymi	25	17	6	12	23
Zielona transformacja – poprawa stanu środowiska naturalnego, przeciwdziałanie ocieplaniu się klimatu	9	36	36	23	6
Rozszerzenie UE m.in. o Ukrainę	5	9	11	7	5
Trudno powiedzieć	3	0	4	0	2

OPINIE O POLSKIEJ PREZYDENCJI W RADZIE UE

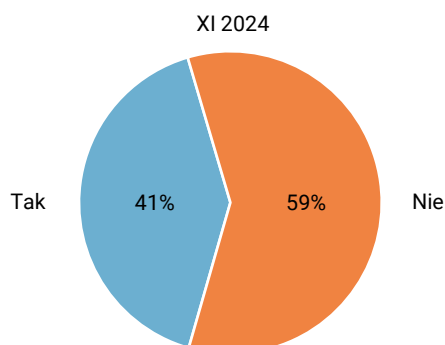
W listopadzie jedynie niewiele ponad dwie piąte dorosłych Polaków (41%) słyszało o objęciu od **1 stycznia 2025 roku** prezydencji w Radzie Unii Europejskiej przez Polskę. Są to najczęściej osoby, które interesują się polityką i uważnie śledzą wydarzenia na scenie politycznej.

Wydaje się, że objęcie przez nasz kraj prezydencji w Radzie UE jest obecnie mniej nagłośnione niż poprzednio, gdy Polska przewodniczyła jej po raz pierwszy – wówczas w badaniu realizowanym w analogicznym okresie przed rozpoczęciem prezydencji (a więc w maju 2011 roku) słyszało o tym 64% ankietowanych⁴.

⁴ Zob. komunikat CBOS „Przed polską prezydencją w Radzie UE”, czerwiec 2011 (oprac. B. Roguska).

CBOS

RYS. 3. Czy słyszał(a) Pan(i), że 1 stycznia 2025 roku Polska obejmie półroczne przewodnictwo (prezydencję) w Radzie Unii Europejskiej?

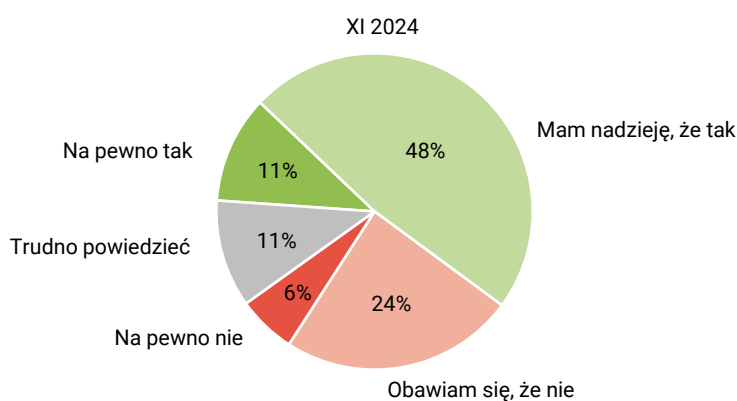


O polskiej prezydencji częściej wiedzą mężczyźni (51%) niż kobiety (32%). O objęciu przez nasz kraj prezydencji najczęściej słyszeli mieszkańcy dużych miast, liczących co najmniej pół miliona ludności (62%), a także osoby w wieku 55+ (51%), badani mający wyższe wykształcenie (51%) oraz osoby o miesięcznych dochodach co najmniej 3000 zł *per capita* (52%).

Polacy spodziewają się, że objęcie przewodnictwa w Radzie Unii Europejskiej przyniesie naszemu krajowi korzyści. Ponad dwie trzecie badanych (68%) ma nadzieję na poprawę wizerunku Polski w Europie, a ponad połowa (59%) – na zwiększenie wpływu naszego kraju na politykę Unii Europejskiej⁵.

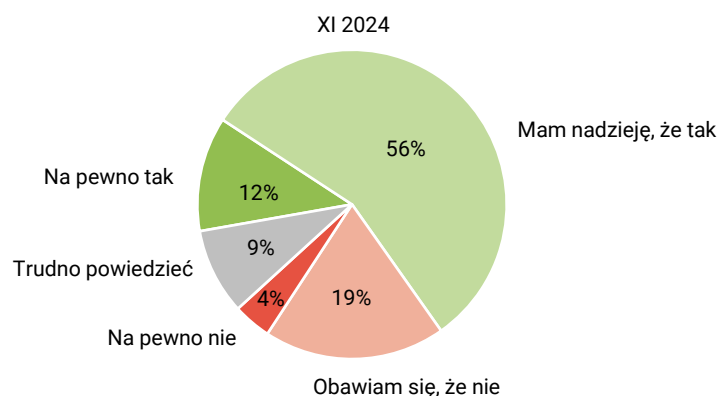
CBOS

RYS. 4. Od stycznia Polska obejmie prezydencję w Radzie Unii Europejskiej. Jak Pan(i) sądzi, czy prezydencja przyczyni się do zwiększenia wpływu Polski na politykę Unii Europejskiej?



⁵ Podobnie kształtowały się oczekiwania dotyczące polskiej prezydencji w 2011 roku – poprawy wizerunku Polski spodziewało się 71% badanych (wobec 20% będących przeciwnego zdania), zwiększenia wpływu na politykę UE – 62% (wobec 28% mających przeciwną opinię).

RYS. 5. Jak Pan(i) sądzi, czy prezydencja przyczyni się do poprawy wizerunku Polski w Europie i na świecie?



Przekonanie o pozytywnych dla Polski skutkach przewodnictwa w Radzie UE przeważa we wszystkich grupach wyróżnionych ze względu na podstawowe charakterystyki społeczno-demograficzne, szczególnie często wyrażają je badani mający od 45 do 54 lat, mieszkańcy największych miast oraz respondenci najlepiej wykształceni i sytuowani. Większe nadzieje wiążą z prezydencją osoby deklarujące lewicowe i centrowe poglądy polityczne, niż identyfikujący się z prawicą lub niemający określonych poglądów politycznych. Zróżnicowania te znajdują odzwierciedlenie w opiniach elektoratów. Wyborcy ugrupowań koalicyjnych myślą z większym optymizmem o efektach prezydencji dla Polski, niż zwolennicy partii opozycyjnych.

O ile jednak przekonanie, że prezydencja przyczyni się do poprawy wizerunku Polski dominuje wśród zadeklarowanych wyborców wszystkich głównych ugrupowań, o tyle większy sceptycyzm budzi możliwość realnego zwiększenia wpływu Polski na unijną politykę. W elektoratach Prawa i Sprawiedliwości oraz Konfederacji WiN przeważa opinia, że prezydencja nie sprawi, iż wpływ Polski na politykę UE będzie większy.

TABELA 4

Potencjalne elektoraty	Jak Pan(i) sądzi, czy prezydencja przyczyni się do zwiększenia wpływu Polski na politykę Unii Europejskiej?		
	Tak	Nie	Trudno powiedzieć
	w procentach		
Lewica*	86	8	6
Koalicja Obywatelska	85	12	3
Trzecia Droga	74	23	3
Konfederacja WiN	44	48	8
Prawo i Sprawiedliwość	44	47	9

* Uwaga: mała liczebność elektoratu w badanej próbie

TABELA 5

Potencjalne elektoraty	Jak Pan(i) sądzi, czy prezydencja przyczyni się do poprawy wizerunku Polski w Europie i na świecie?		
	Tak	Nie	Trudno powiedzieć
	w procentach		
Koalicja Obywatelska	92	7	1
Lewica*	84	13	3
Trzecia Droga	78	17	5
Konfederacja WiN	63	33	4
Prawo i Sprawiedliwość	57	33	10

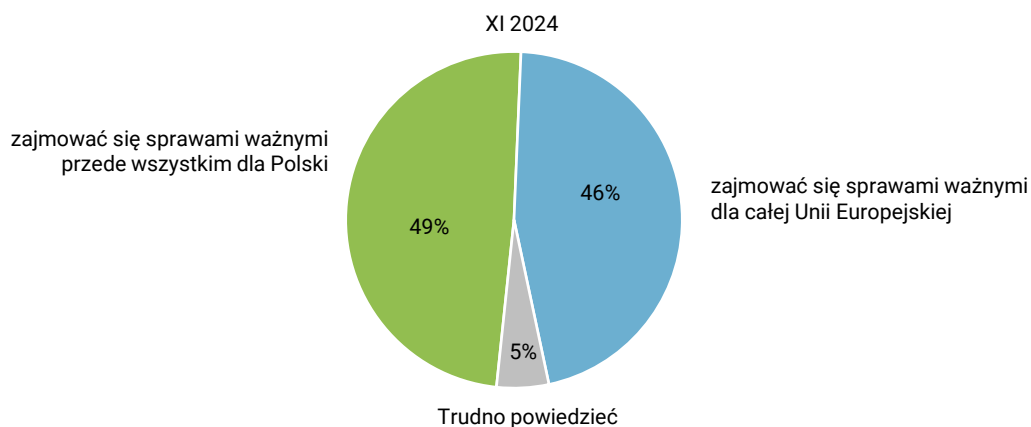
* Uwaga: mała liczebność elektoratu w badanej próbie

Państwo sprawujące prezydencję w UE powinno kierować się w swoich działaniach bezstronnością i w pierwszej kolejności dbać o interesy całej Unii, nie zaś działać przede wszystkim na rzecz realizacji partykularnych celów.

Respondenci, zapytani o to, czy w czasie swojej prezydencji Polska powinna zajmować się sprawami ważnymi dla całej Unii, czy też ważnymi głównie dla naszego kraju, są podzieleni w opiniach. Niemal połowa (49%) chciałaby, aby Polska w okresie swojej prezydencji działała przede wszystkim na rzecz realizacji spraw ważnych dla Polski, jednak tylko minimalnie mniej osób (46%) uważa, że powinna mieć na względzie kwestie istotne dla całej Unii⁶.

CBOS

RYS. 6. Czy sprawując prezydencję w Radzie Unii Europejskiej Polska powinna:



Opinie w tej kwestii zależą od stopnia orientacji w polityce, a więc od wiedzy na temat idei prezydencji. Wśród osób lepiej zorientowanych w polityce, deklarujących, że śledzą przynajmniej główne

⁶ Dość podobnie wyglądały oczekiwania wobec pierwszej prezydencji Polski w Radzie UE: 48% badanych uważało wówczas, że Polska powinna zajmować się sprawami ważnymi przede wszystkim dla naszego kraju, zaś 47% – że sprawami ważnymi dla całej UE.

wydarzenia polityczne, przeważa przekonanie, że Polska w czasie swojego przewodnictwa powinna zajmować się sprawami całej Unii. Mniej zainteresowani polityką sądzą, że Polska powinna zadbać przede wszystkim o kwestie istotne dla naszego kraju.

Potrzebę działania na rzecz realizacji interesów całej Unii podkreślają przede wszystkim mieszkańcy dużych miast (szczególnie tych liczących co najmniej pół miliona mieszkańców – 62% z nich), osoby o wyższym statusie społeczno-ekonomicznym (57% badanych mających wyższe wykształcenie i 55% respondentów o dochodach *per capita* wynoszących co najmniej 3000 zł, w tym 72% mających do dyspozycji co najmniej 6000 zł na osobę w gospodarstwie domowym). Rozwiązywania spraw ważnych dla Polski oczekują natomiast najczęściej mieszkańcy wsi (56%), ankietowani o niższym statusie społeczno-ekonomicznym, szczególnie badani z wykształceniem podstawowym lub gimnazjalnym (69%), respondenci o miesięcznych dochodach *per capita* poniżej 2000 zł (58%), zwłaszcza osoby źle oceniające swoje warunki materialne (69%), ale także ludzie młodzi, szczególnie mający mniej niż 25 lat (59%).

Spojrzenie na tę kwestię zależy też od orientacji politycznej. Badani identyfikujący się z lewicą i politycznym centrum w większości uważają, że w okresie prezydencji w Radzie UE Polska powinna zajmować się sprawami istotnymi dla całej Unii (odpowiednio 61% i 55% z nich), podczas gdy respondenci utożsamiający się z prawicą oraz niemający sprecyzowanych poglądów politycznych sądzą, że należy koncentrować się na sprawach ważnych dla Polski (odpowiednio 59% i 53%). Kwestia ta dzieli elektoraty partyjne. Po raz kolejny obserwujemy podział na dwa obozy polityczne. Zwolennicy ugrupowań koalicyjnych w większości sądzą, że sprawując prezydencję Polska powinna zajmować się kwestiami istotnymi dla całej Unii, natomiast sympatycy Prawa i Sprawiedliwości oraz Konfederacji WiN woleliby, aby pracowano przede wszystkim nad rozwiązaniami kwestii ważnych dla Polski.

TABELA 6

Potencjalne elektoraty	Czy sprawując prezydencję w Radzie Unii Europejskiej Polska powinna:		
	zajmować się sprawami ważnymi dla całej Unii Europejskiej	zajmować się sprawami ważnymi przede wszystkim dla Polski	Trudno powiedzieć
w procentach			
Koalicja Obywatelska	75	23	2
Trzecia Droga	68	32	0
Lewica*	63	37	0
Konfederacja WiN	30	67	3
Prawo i Sprawiedliwość	30	66	4

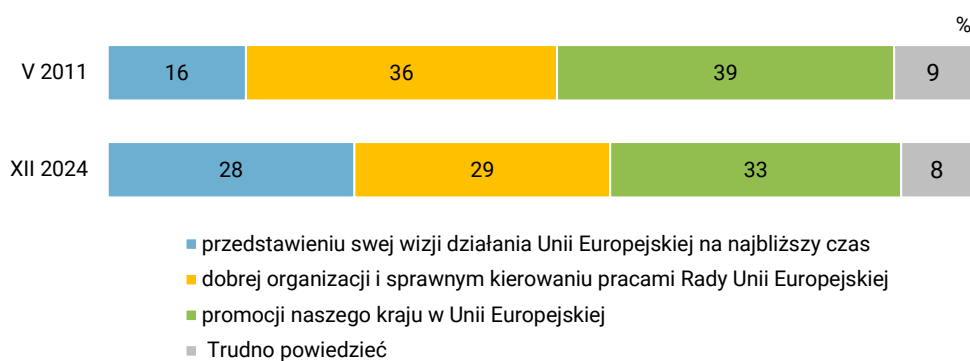
* Uwaga: mała liczebność elektoratu w badanej próbie

Kiedy trzynaście lat temu pytaliśmy Polaków o to, jak rozumieją prezydencję w Radzie UE, jakie cele powinna sobie stawiać Polska w związku z jej sprawowaniem, przeważały opinie, że jest przede wszystkim okazja do promocji naszego kraju w Unii Europejskiej (39%). Nieco mniej osób (36%) podkreślało, że podczas prezydencji należy przede wszystkim skupić się na dobrej organizacji i sprawnym kierowaniu pracami Rady Unii Europejskiej. Niewielu badanych (16%) wskazywało, że prezydencja to przede wszystkim możliwość przedstawienia swojej wizji działania UE. Obecnie postrzeganie znaczenia prezydencji nieco się zmieniło. Mniej osób myśli o prezydencji w kategoriach

możliwości promocji Polski w UE (o 6 punktów procentowych) oraz wysiłku organizacyjnego i administracyjnego (o 7 punktów), natomiast więcej (o 12 punktów) uważa, że jest to szansa na przedstawienie własnej wizji działania UE. Wszystkie trzy sposoby myślenia o prezydencji są obecnie wybierane przez zbliżone odsetki badanych, choć nadal najczęściej osób uważa, że sprawowanie prezydencji to głównie możliwość promocji Polski w UE (33%).

CBOS

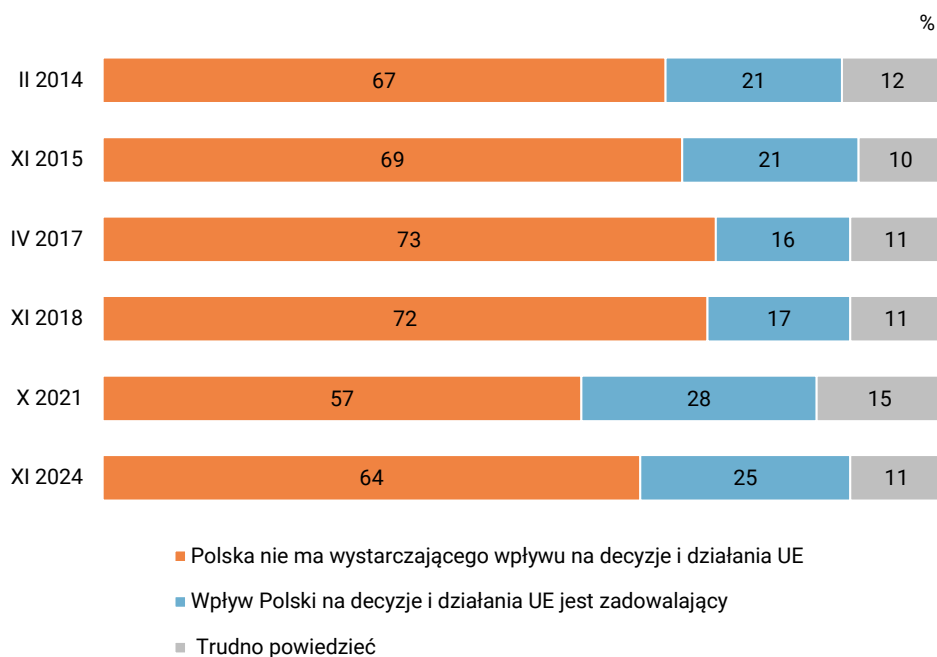
RYS. 7. Czy, Pana(i) zdaniem, w okresie sprawowania prezydencji Polska powinna skupić się przede wszystkim na:



POZYCJA POLSKI W UE

W ocenie społecznej nasz kraj ciągle nie ma wystarczającego wpływu na decyzje i działania Unii. Tego zdania jest obecnie 64% badanych. Zadowolony z zakresu możliwości kształtowania unijnej polityki deklaruje co czwarty ankietowany (25%). Oceny możliwości oddziaływania Polski na decyzje UE pogorszyły się w stosunku do października 2021 roku, jednak są lepsze niż były w latach 2014–2018.

RYS. 8. Z którym ze stwierdzeń zgadza się Pan(i)?



Osoby zainteresowane polityką, a w grupach społeczno-demograficznych – mieszkańcy dużych miast oraz badani o wyższym statusie społeczno-ekonomicznym częściej niż inni są przekonani o wystarczającym wpływie Polski na decyzje i działania Unii.

Postrzeganie pozycji Polski w UE zależy przede wszystkim od orientacji politycznej oraz, co za tym idzie, sympatii partyjnych. Niezadowolenie z zakresu wpływu Polski na unijną politykę najczęściej wyrażą osoby deklarujące prawicowe poglądy polityczne, wyborcy Konfederacji WiN oraz Prawa i Sprawiedliwość. Zdecydowanie rzadziej zastrzeżenia w tym względzie deklarują respondenci identyfikujący się z lewicą, a także wyborcy Lewicy oraz Koalicji Obywatelskiej. W obu wymienionych elektoratach przeważa przekonanie, że Polska ma wystarczający wpływ na decyzji i działania UE.

TABELA 7

Potencjalne elektoraty	Z którym ze stwierdzeń się Pan(i) zgadza?		
	Wpływ Polski na decyzje i działania UE jest zadowalający	Polska nie ma wystarczającego wpływu na decyzje i działania UE	Trudno powiedzieć
	w procentach		
Lewica*	55	38	7
Koalicja Obywatelska	52	42	6
Trzecia Droga	31	64	5
Prawo i Sprawiedliwość	11	85	4
Konfederacja WiN	5	93	2

* Uwaga: mała liczebność elektoratu w badanej próbie

Warto zwrócić uwagę, że poczucie niezadawalającego wpływu na politykę UE sprzyja oczekiwaniu, że Polska podczas prezydencji będzie zajmować się przede wszystkim sprawami ważnymi dla naszego kraju.

TABELA 8

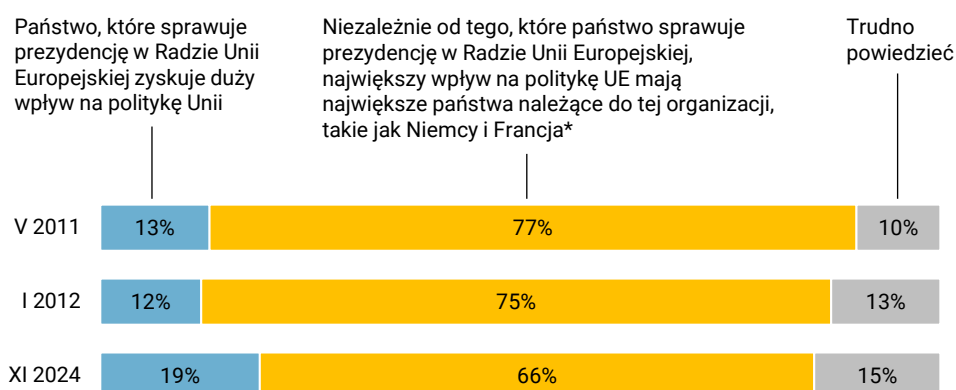
Z którym ze stwierdzeń się Pan(i) zgadza?	Z którym ze stwierdzeń się Pan(i) zgadza?		
	W okresie sprawowania prezydencji Polska powinna zajmować się sprawami ważnymi dla całej Unii Europejskiej	W okresie sprawowania prezydencji Polska powinna zajmować się sprawami ważnymi przede wszystkim dla Polski	Trudno powiedzieć
	w procentach		
Wpływ Polski na decyzje i działania UE jest zadowalający	72	26	2
Polska nie ma wystarczającego wpływu na decyzje i działania UE	37	58	5
Trudno powiedzieć	37	43	20

Polacy nie spodziewają się, że dzięki przewodnictwu w Radzie UE nasz kraj uzyska duży wpływ na politykę Unii. Większość badanych (66%) uważa bowiem, że niezależnie od tego, które państwo sprawuje prezydencję, najistotniejszy wpływ na politykę Unii mają największe kraje należące do tej organizacji, takie jak Niemcy i Francja. Przekonanie to nie jest już jednak tak bardzo rozpowszechnione jak w latach 2011–2012, w okresie bezpośrednio przed i po objęciu prezydencji w Radzie UE przez Polskę po raz pierwszy. Od 2011 roku istotnie zwiększył się odsetek osób przeświadczonych, że sprawowanie prezydencji zwiększa możliwość oddziaływania na politykę UE – tego zdania jest obecnie blisko co piąty ankietowany (19%).

Niezależnie od opisanych zmian opinia o dominacji w Unii największych państw członkowskich przeważa we wszystkich grupach społeczno-demograficznych i w elektoratach wszystkich ugrupowań cieszących się największym poparciem społecznym.

CBOS

RYS. 9. Z którą z poniższych opinii zgadza się Pan(i) w większym stopniu?



* W 2011 i 2012 roku w kafeterii oprócz Niemiec i Francji wymieniona była także Wielka Brytania



Powtórne objęcie przez Polskę prezydencji w Radzie Unii Europejskiej budzi, jak się wydaje, mniejsze emocje niż było to trzynaste temu. Większość badanych w listopadzie nie słyszała o rozpoczynającej się w styczniu polskiej prezydencji. Polacy postrzegają objęcie przewodnictwa w Radzie UE jako szansę na poprawę wizerunku naszego kraju w Europie i na świecie, nieco rzadziej – na zwiększenie jego oddziaływania na unijną politykę. W ocenie badanych, niezależnie od tego, które państwo sprawuje prezydencję, najistotniejszy wpływ na politykę Unii mają największe kraje należące do tej organizacji, takie jak Niemcy i Francja. W ciągu ostatnich dziesięciu lat nie zmieniło się w znaczący sposób postrzeganie znaczenia Polski w Unii Europejskiej – nadal wpływ naszego kraju na unijną politykę jest poniżej naszych aspiracji i oczekiwań. Przekonanie o niewielkim możliwościach kształtowania unijnej polityki sprzyja myśleniu o prezydencji i prawdopodobnie – szerzej – o członkostwie w UE w kategoriach partykularnych korzyści. Z tej perspektywy prezydencja może być okazją do realizacji polskich interesów. W ocenie społecznej największe wyzwania stojące dziś przed Unią to zwiększenie bezpieczeństwa, a także ograniczenie migracji do Europy, wyrównywanie poziomu życia w całej Unii oraz zapewnienie bezpieczeństwa energetycznego.

Opracowała

Beata Roguska

TABELA 1

8–21 LISTOPADA 2024		Czy osobiście popiera Pan(i) członkostwo Polski w Unii Europejskiej, czy też jest Pan(i) temu przeciwny(a)?			Liczba osób	
		Popieram	Jestem temu przeciwny(a)	Trudno powiedzieć		
		%	%	%		
Ogółem		80	13	7	975	
Płeć	Mężczyźni	81	13	6	457	
	Kobiety	79	13	8	517	
Wiek	18–24 lata	79	15	6	92	
	25–34	83	11	5	151	
	35–44	80	9	10	190	
	45–54	81	14	5	159	
	55–64	81	13	6	147	
	65 lat i więcej	77	16	8	236	
Miejsce zamieszkania	Wieś	76	13	11	402	
	Miasto do 19 999	81	16	4	138	
	20 000 – 99 999	76	20	4	190	
	100 000 – 499 999	91	5	5	137	
	500 000 i więcej mieszk.	87	8	5	108	
Wykształcenie	Podstawowe / gimnazjalne	67	19	14	134	
	Zasadnicze zawodowe	75	16	9	211	
	Średnie	81	15	5	344	
	Wyższe	89	6	5	286	
Grupa społeczna i zawodowa	Kadra kier., spec. z wyższym wyksz.	90	6	4	146	
	Średni personel, technicy	78	19	3	54	
	Pracownicy adm.-biurowi	84	8	9	50	
	Pracownicy usług	79	13	8	70	
	Robotnicy wykwalifikowani	74	15	11	104	
	Robotnicy niewykwalifik.	65	24	11	40	
	Rolnicy	67	21	12	32	
	Pracujący na własny rach.	91	4	5	56	
	Bezrobotni	80	12	9	15	
	Emeryci	78	15	7	247	
	Renciści	80	11	9	45	
	Uczniowie i studenci	84	12	4	53	
	Zajmujący się domem i inni	75	16	9	62	
	Pracuje w:	inst. państw., publicznej	82	14	5	122
		spółce właścicieli prywatnych i państwa	80	11	8	107
sekt. pryw. poza rolnict.		83	11	6	293	
prywatnym gosp. rolnym		72	17	11	35	
Dochody na jedną osobę	Do 1999 zł	67	19	14	158	
	Od 2000 do 2999 zł	81	13	6	179	
	Od 3000 do 3999 zł	84	10	5	135	
	Od 4000 do 5999 zł	88	9	3	162	
	6000 zł i więcej	94	3	3	78	
	Trudno powiedzieć	77	14	9	107	
	Odmowa odpowiedzi	75	18	7	156	
Ocena własnych war. mater.	Złe	58	34	7	48	
	Średnie	76	16	7	356	
	Dobre	84	9	7	570	
Udział w prakt. religijnych	Kilka razy w tygodniu	55	34	11	34	
	Raz w tygodniu	80	12	8	314	
	1–2 razy w miesiącu	80	14	6	134	
	Kilka razy w roku	84	9	7	255	
	W ogóle nie uczestniczy	80	15	5	213	
Poglądy polityczne	Lewica	94	6		193	
	Centrum	87	8	5	276	
	Prawica	74	19	7	344	
	Trudno powiedzieć	65	17	18	133	

TABELA 2

8–21 LISTOPADA 2024		Jakie są obecnie najważniejsze wyzwania stojące przed Unią Europejską?									Liczba osób
		Rozszerzenie UE m.in. o Ukrainę	Poprawa konkurencyjności europejskiej gospodarki	Ograniczenie migracji do UE, rozwiązywanie problemów migracyjnych	Wyrównywanie poziomu i jakości życia w całej UE, ograniczenie biedy i wykluczenia społecznego	Poprawa bezpieczeństwa państw UE, wzmocnienie współpracy w dziedzinie obronności	Zielona transformacja – poprawa stanu środowiska naturalnego, przeciwdziałanie ociepleniu się klimatu	Zapewnienie bezpieczeństwa energetycznego, dostaw energii po niewygórowanych cenach	Zacieśnienie współpracy UE ze Stanami Zjednoczonymi	Trudno powiedzieć	
		%	%	%	%	%	%	%	%	%	
Ogółem		7	23	48	46	52	17	44	20	3	974
Płeć	Mężczyźni	6	27	54	41	50	12	46	22	3	458
	Kobiety	7	19	43	50	54	21	43	17	3	516
Wiek	18–24 lata	7	22	52	46	59	20	34	21	2	91
	25–34	7	27	62	43	49	17	53	16		151
	35–44	6	29	43	44	58	18	44	16	2	190
	45–54	5	24	49	47	48	19	45	18	3	160
	55–64	5	20	51	54	52	14	44	22	1	148
	65 lat i więcej	10	17	39	44	49	16	42	23	7	235
Miejsce zamieszkania	Wieś	6	18	49	51	48	12	41	21	3	402
	Miasto do 19 999	7	22	47	41	57	15	48	16	4	138
	20 000 – 99 999	7	25	46	44	54	17	50	19	3	189
	100 000 – 499 999	7	26	52	44	54	19	49	22	2	137
	500 000 i więcej mieszk.	8	35	45	43	55	38	34	15	2	108
Wykształcenie	Podstawowe / gimnazjalne	9	9	35	52	45	17	40	14	9	135
	Zasadnicze zawodowe	5	17	49	50	43	12	42	23	5	209
	Średnie	7	26	51	46	54	15	45	23	2	343
	Wyższe	7	30	50	40	60	24	47	15		287
Grupa społeczna i zawodowa	Kadra kier., spec. z wyższym wyksz.	9	35	51	42	60	24	45	13		146
	Średni personel, technicy	1	30	53	40	52	23	64	10	1	54
	Pracownicy adm.-biurowi	9	15	36	54	58	21	39	22	3	51
	Pracownicy usług	6	24	56	48	48	8	47	25		70
	Robotnicy wykwalifikowani	6	28	60	42	44	8	47	23	3	105
	Robotnicy niewykwalifik.	2	15	62	49	43	6	41	22	5	40
	Rolnicy		21	46	57	46	7	39	14	7	33
	Pracujący na własny rach.	1	30	52	29	61	14	51	25	2	56
	Bezrobotni	5	16	49	31	78	16	45	18		15
	Emeryci	9	15	39	48	52	17	40	25	6	246
	Renciści	9	14	27	55	46	23	57	8	9	45
	Uczniowie i studenci	9	24	48	47	61	30	26	23	3	53
	Zajmujący się domem i inni	7	24	60	58	39	18	41	10		60
Pracuje w:	inst. państw., publicznej	5	25	53	51	50	19	53	16	1	122
	spółce właścicieli prywatnych i państwa	11	19	51	34	55	13	50	21	2	109
	sekt. pryw. poza rolnict.	5	31	54	44	52	17	45	21	2	293
	prywatnym gosp. rolnym		22	41	60	48	6	43	11	6	36

TABELA 2 cd.

8–21 LISTOPADA 2024		Jakie są obecnie najważniejsze wyzwania stojące przed Unią Europejską?									Liczba osób
		Rozszerzenie UE m.in. o Ukrainę	Poprawa konkurencyjności europejskiej gospodarki	Ograniczenie migracji do UE, rozwiązywanie problemów migracyjnych	Wyrównywanie poziomu i jakości życia w całej UE, ograniczenie biedy i wykluczenia społecznego	Poprawa bezpieczeństwa państw UE, wzmocnienie współpracy w dziedzinie obronności	Zielona transformacja – poprawa stanu środowiska naturalnego, przeciwdziałanie ocieplaniu się klimatu	Zapewnienie bezpieczeństwa energetycznego, dostaw energii po niewygórowanych cenach	Zacieśnienie współpracy UE ze Stanami Zjednoczonymi	Trudno powiedzieć	
		%	%	%	%	%	%	%	%	%	
Ogółem		7	23	48	46	52	17	44	20	3	974
Dochody na jedną osobę	Do 1999 zł	9	11	50	49	51	14	46	19	3	157
	Od 2000 do 2999 zł	7	17	48	53	50	13	37	22	5	178
	Od 3000 do 3999 zł	5	29	44	50	55	16	53	18	2	134
	Od 4000 do 5999 zł	11	26	51	39	59	21	44	22	0	162
	6000 zł i więcej	6	43	53	36	61	30	47	13		78
	Trudno powiedzieć	5	21	47	44	46	20	42	23	4	106
	Odmowa odpowiedzi	3	24	46	46	45	13	43	16	6	158
Ocena własnych war. mater.	Złe	11	16	40	34	54	10	47	21	8	48
	Średnie	6	22	45	48	46	13	43	20	4	357
	Dobre	7	24	51	46	56	20	45	19	2	569
Udział w prakt. religijnych	Kilka razy w tygodniu	10	28	44	41	34	15	45	19	10	32
	Raz w tygodniu	9	18	49	47	54	14	37	23	3	313
	1–2 razy w miesiącu	7	24	48	51	46	18	48	21	2	137
	Kilka razy w roku	4	24	47	48	54	16	50	18	2	254
	W ogóle nie uczestniczy	7	27	50	40	55	24	46	14	4	213
Poglądy polityczne	Lewica	9	24	36	48	59	28	45	13	1	192
	Centrum	9	21	51	46	57	20	42	19	2	277
	Prawica	6	27	57	43	45	12	45	26	2	344
	Trudno powiedzieć	4	16	38	48	54	11	47	14	11	133

TABELA 3

8–21 LISTOPADA 2024		Czy słyszał(a) Pan(i), że 1 stycznia 2025 roku Polska obejmie półroczne przewodnictwo (prezydencję) w Radzie Unii Europejskiej?		Liczba osób
		Tak	Nie	
		%	%	
Ogółem		41	59	975
Płeć	Mężczyźni	51	49	459
	Kobiety	32	68	516
Wiek	18–24 lata	17	83	92
	25–34	30	70	150
	35–44	41	59	190
	45–54	39	61	160
	55–64	50	50	148
	65 lat i więcej	52	48	236
Miejsce zamieszkania	Wieś	34	66	404
	Miasto do 19 999	36	64	137
	20 000 – 99 999	43	57	190
	100 000 – 499 999	46	54	137
	500 000 i więcej mieszk.	62	38	108
Wykształcenie	Podstawowe / gimnazjalne	21	79	135
	Zasadnicze zawodowe	41	59	211
	Średnie	40	60	345
	Wyższe	51	49	285
Grupa społeczna i zawodowa	Kadra kier., spec. z wyższym wyksz.	46	54	145
	Średni personel, technicy	42	58	53
	Pracownicy adm.-biurowi	48	52	50
	Pracownicy usług	29	71	70
	Robotnicy wykwalifikowani	45	55	105
	Robotnicy niewykwalifik.	25	75	40
	Rolnicy	43	57	33
	Pracujący na własny rach.	44	56	56
	Bezrobotni	24	76	15
	Emeryci	50	50	247
	Renciści	31	69	45
	Uczniowie i studenci	22	78	53
	Zajmujący się domem i inni	25	75	62
Pracuje w:	inst. państw., publicznej	48	52	121
	spółce właścicieli prywatnych i państwa	37	63	108
	sekt. prywat. poza rolnict.	40	60	293
	prywatnym gosp. rolnym	45	55	36
Dochody na jedną osobę	Do 1999 zł	30	70	159
	Od 2000 do 2999 zł	33	67	179
	Od 3000 do 3999 zł	52	48	135
	Od 4000 do 5999 zł	52	48	162
	6000 zł i więcej	53	47	78
	Trudno powiedzieć	31	69	107
	Odmowa odpowiedzi	39	61	156
Ocena własnych war. mater.	Złe	28	72	48
	Średnie	39	61	358
	Dobre	43	57	570
Udział w prakt. religijnych	Kilka razy w tygodniu	36	64	34
	Raz w tygodniu	43	57	313
	1–2 razy w miesiącu	37	63	135
	Kilka razy w roku	39	61	255
	W ogóle nie uczestniczy	44	56	213
Poglądy polityczne	Lewica	49	51	193
	Centrum	42	58	277
	Prawica	45	55	343
	Trudno powiedzieć	19	81	133

TABELA 4

8–21 LISTOPADA 2024		Od stycznia Polska obejmie prezydencję w Radzie Unii Europejskiej. Jak Pan(i) sądzi, czy prezydencja przyczyni się do zwiększenia wpływu Polski na politykę Unii Europejskiej?			Liczba osób
		Tak	Nie	Trudno powiedzieć	
		%	%	%	
Ogółem		59	30	11	977
Płeć	Mężczyźni	56	35	8	459
	Kobiety	61	25	14	517
Wiek	18–24 lata	58	22	20	91
	25–34	60	34	6	151
	35–44	60	29	11	190
	45–54	64	28	8	160
	55–64	55	38	7	149
	65 lat i więcej	56	28	16	236
Miejsce zamieszkania	Wieś	55	32	14	403
	Miasto do 19 999	58	26	16	138
	20 000 – 99 999	58	32	10	190
	100 000 – 499 999	64	30	6	137
	500 000 i więcej mieszk.	69	26	5	108
Wykształcenie	Podstawowe / gimnazjalne	46	24	30	135
	Zasadnicze zawodowe	57	27	16	212
	Średnie	60	35	6	345
	Wyższe	65	29	5	285
Grupa społeczna i zawodowa	Kadra kier., spec. z wyższym wyksz.	68	28	4	146
	Średni personel, technicy	64	28	8	54
	Pracownicy adm.-biurowi	64	31	5	50
	Pracownicy usług	49	37	14	70
	Robotnicy wykwalifikowani	52	40	8	105
	Robotnicy niewykwalifik.	64	28	8	40
	Rolnicy	41	43	16	33
	Pracujący na własny rach.	65	27	9	56
	Bezrobotni	80	20		15
	Emeryci	58	27	15	248
	Renciści	56	24	20	45
	Uczniowie i studenci	64	18	18	53
	Zajmujący się domem i inni	48	39	14	62
	Pracuje w:	inst. państw., publicznej	60	31	9
spółce właścicieli prywatnych i państwa		63	31	6	108
sekt. pryw. poza rolnict.		61	32	7	293
prywatnym gosp. rolnym		45	41	14	36
Dochody na jedną osobę	Do 1999 zł	53	32	15	159
	Od 2000 do 2999 zł	59	32	10	179
	Od 3000 do 3999 zł	63	30	7	134
	Od 4000 do 5999 zł	64	32	4	162
	6000 zł i więcej	72	20	7	78
	Trudno powiedzieć	57	28	15	107
	Odmowa odpowiedzi	50	30	19	157
Ocena własnych war. mater.	Złe	40	39	21	49
	Średnie	54	34	12	358
	Dobre	64	27	10	570
Udział w prakt. religijnych	Kilka razy w tygodniu	35	43	22	34
	Raz w tygodniu	58	31	11	314
	1–2 razy w miesiącu	55	34	10	136
	Kilka razy w roku	63	29	7	254
	W ogóle nie uczestniczy	62	26	12	213
Poglądy polityczne	Lewica	78	17	5	193
	Centrum	68	25	7	277
	Prawica	47	45	8	344
	Trudno powiedzieć	46	19	34	133

TABELA 5

8-21 LISTOPADA 2024		Jak Pan(i) sądzi, czy prezydencja przyczyni się do poprawy wizerunku Polski w Europie i na świecie?			Liczba osób
		Tak	Nie	Trudno powiedzieć	
		%	%	%	
Ogółem		68	23	9	976
Płeć	Mężczyźni	68	26	6	459
	Kobiety	67	20	13	517
Wiek	18-24 lata	63	30	7	91
	25-34	73	21	6	151
	35-44	71	21	8	190
	45-54	75	19	6	160
	55-64	64	27	9	148
	65 lat i więcej	61	22	17	236
Miejsce zamieszkania	Wieś	65	23	12	403
	Miasto do 19 999	66	20	13	138
	20 000 - 99 999	69	26	5	190
	100 000 - 499 999	70	21	8	137
	500 000 i więcej mieszk.	76	21	3	108
Wykształcenie	Podstawowe / gimnazjalne	56	18	26	135
	Zasadnicze zawodowe	62	25	13	211
	Średnie	69	26	5	345
	Wyższe	76	19	4	285
Grupa społeczna i zawodowa	Kadra kier., spec. z wyższym wyksz.	79	18	3	146
	Średni personel, technicy	69	26	5	54
	Pracownicy adm.-biurowi	74	20	5	50
	Pracownicy usług	59	34	7	70
	Robotnicy wykwalifikowani	63	30	8	105
	Robotnicy niewykwalifik.	78	16	6	40
	Rolnicy	48	41	11	33
	Pracujący na własny rach.	83	9	8	56
	Bezrobotni	80	20		15
	Emeryci	64	20	16	247
	Renciści	61	22	18	45
	Uczniowie i studenci	65	27	7	53
	Zajmujący się domem i inni	61	25	14	62
Pracuje w:	inst. państw., publicznej	68	27	5	121
	spółce właścicieli prywatnych i państwa	78	19	3	108
	sekt. pryw. poza rolnict.	72	22	6	293
	prywatnym gosp. rolnym	51	39	10	36
Dochody na jedną osobę	Do 1999 zł	63	20	17	159
	Od 2000 do 2999 zł	65	25	9	179
	Od 3000 do 3999 zł	70	22	8	134
	Od 4000 do 5999 zł	74	23	3	162
	6000 zł i więcej	84	16	1	78
	Trudno powiedzieć	65	27	8	107
	Odmowa odpowiedzi	60	24	16	157
Ocena własnych war. mater.	Złe	44	34	22	48
	Średnie	60	27	13	358
	Dobre	75	19	6	570
Udział w prakt. religijnych	Kilka razy w tygodniu	48	31	22	34
	Raz w tygodniu	67	22	11	314
	1-2 razy w miesiącu	63	27	10	136
	Kilka razy w roku	72	21	7	254
	W ogóle nie uczestniczy	72	21	7	213
Poglądy polityczne	Lewica	76	20	3	193
	Centrum	81	14	5	277
	Prawica	62	31	7	344
	Trudno powiedzieć	49	19	31	133

TABELA 6

8-21 LISTOPADA 2024		Czy sprawując prezydencję w Radzie Unii Europejskiej Polska powinna:			Liczba osób
		zajmować się sprawami ważnymi dla całej Unii Europejskiej	zajmować się sprawami ważnymi przede wszystkim dla Polski	Trudno powiedzieć	
		%	%	%	
Ogółem		46	49	5	975
Płeć	Mężczyźni	48	48	3	459
	Kobiety	44	49	7	515
Wiek	18-24 lata	39	59	2	91
	25-34	42	54	4	151
	35-44	49	45	6	190
	45-54	52	43	5	160
	55-64	45	51	4	147
	65 lat i więcej	45	48	8	236
Miejsce zamieszkania	Wieś	37	56	6	403
	Miasto do 19 999	49	44	8	138
	20 000 – 99 999	47	51	2	190
	100 000 – 499 999	54	40	6	137
	500 000 i więcej mieszk.	62	35	2	107
Wykształcenie	Podstawowe / gimnazjalne	23	69	8	135
	Zasadnicze zawodowe	39	56	5	211
	Średnie	50	44	6	344
	Wyższe	57	40	3	285
Grupa społeczna i zawodowa	Kadra kier., spec. z wyższym wyksz.	58	39	3	146
	Średni personel, technicy	49	47	4	54
	Pracownicy adm.-biurowi	58	42		50
	Pracownicy usług	43	52	5	70
	Robotnicy wykwalifikowani	47	49	4	105
	Robotnicy niewykwalifik.	34	61	5	40
	Rolnicy	14	72	13	33
	Pracujący na własny rach.	55	41	4	56
	Bezrobotni	44	56		15
	Emeryci	45	48	7	246
	Renciści	33	55	12	45
	Uczniowie i studenci	43	57		53
	Zajmujący się domem i inni	39	53	8	62
Pracuje w:	inst. państw., publicznej	48	46	6	121
	spółce właścicieli prywatnych i państwa	52	44	4	108
	sekt. pryw. poza rolnict.	52	46	2	293
	prywatnym gosp. rolnym	17	71	12	36
Dochody na jedną osobę	Do 1999 zł	38	58	4	159
	Od 2000 do 2999 zł	40	53	7	179
	Od 3000 do 3999 zł	50	46	4	134
	Od 4000 do 5999 zł	52	44	5	161
	6000 zł i więcej	72	27	1	78
	Trudno powiedzieć	42	49	9	107
	Odmowa odpowiedzi	41	54	6	157
Ocena własnych war. mater.	Złe	22	69	9	48
	Średnie	42	53	6	357
	Dobre	51	45	5	570
Udział w prakt. religijnych	Kilka razy w tygodniu	40	48	11	34
	Raz w tygodniu	38	56	7	314
	1-2 razy w miesiącu	49	48	3	136
	Kilka razy w roku	47	49	4	254
	W ogóle nie uczestniczy	56	41	3	212
Poglądy polityczne	Lewica	61	37	3	193
	Centrum	55	41	4	277
	Prawica	36	59	4	343
	Trudno powiedzieć	35	53	13	133

TABELA 7

28 LISTOPADA – 8 GRUDNIA 2024		Czy, Pana(i) zdaniem, w okresie sprawowania prezydentur Polska powinna skupić się przede wszystkim na:				Liczba osób
		przedstawieniu swej wizji działania Unii Europejskiej na najbliższy czas	dobrej organizacji i sprawnym kierowaniu pracami Rady Unii Europejskiej	promocji naszego kraju w Unii Europejskiej	Trudno powiedzieć	
		%	%	%	%	
Ogółem		29	30	34	8	903
Płeć	Mężczyźni	28	28	37	7	429
	Kobiety	29	31	31	9	474
Wiek	18–24 lata	33	34	29	3	87
	25–34	34	35	23	8	139
	35–44	31	29	37	3	176
	45–54	29	29	36	6	148
	55–64	24	29	40	7	136
	65 lat i więcej	24	25	34	17	218
Miejsce zamieszkania	Wieś	25	29	34	11	373
	Miasto do 19 999	19	32	42	7	129
	20 000 – 99 999	37	25	34	4	176
	100 000 – 499 999	32	25	31	11	127
	500 000 i więcej mieszk.	37	40	20	2	97
Wykształcenie	Podstawowe / gimnazjalne	21	21	33	25	123
	Zasadnicze zawodowe	24	25	42	9	195
	Średnie	26	31	38	5	318
	Wyższe	39	35	23	3	267
Grupa społeczna i zawodowa	Kadra kier., spec. z wyższym wyksz.	39	32	26	4	143
	Średni personel, technicy	50	22	25	3	39
	Pracownicy adm.-biurowi	23	42	31	4	60
	Pracownicy usług	31	31	33	4	63
	Robotnicy wykwalifikowani	19	30	44	7	95
	Robotnicy niewykwalifik.	23	21	48	9	28
	Rolnicy	14	4	78	3	30
	Pracujący na własny rach.	35	24	38	3	54
	Bezrobotni	17	13	45	25	14
	Emeryci	22	29	34	16	233
	Renciści	22	43	22	14	46
	Uczniowie i studenci	39	36	25		43
Pracuje w:	Zajmujący się domem i inni	38	30	20	11	54
	inst. państw., publicznej	33	28	35	3	126
	spółce właścicieli prywatnych i państwa	33	34	31	3	92
	sekt. pryw. poza rolnict.	33	30	32	5	259
	prywatnym gosp. rolnym	15	7	71	7	35
Dochody na jedną osobę	Do 1999 zł	22	28	35	15	142
	Od 2000 do 2999 zł	30	28	32	10	170
	Od 3000 do 3999 zł	31	32	32	5	149
	Od 4000 do 5999 zł	27	32	36	5	134
	6000 zł i więcej	37	39	22	1	77
	Trudno powiedzieć	24	33	34	9	92
	Odmowa odpowiedzi	31	19	40	10	140
Ocena własnych war. mater.	Złe	27	32	31	10	39
	Średnie	25	29	35	11	307
	Dobre	31	30	33	7	557
Udział w prakt. religijnych	Kilka razy w tygodniu	17	14	49	20	31
	Raz w tygodniu	27	29	37	8	337
	1–2 razy w miesiącu	26	24	40	10	118
	Kilka razy w roku	32	32	30	7	199
	W ogóle nie uczestniczy	31	36	25	8	199
Poglądy polityczne	Lewica	27	39	30	4	193
	Centrum	33	28	33	6	225
	Prawica	31	25	36	8	351
	Trudno powiedzieć	17	32	32	20	115

TABELA 8

8–21 LISTOPADA 2024		Z którym ze stwierżeń się Pan(i) zgadza?			Liczba osób
		Wpływ Polski na decyzje i działania UE jest zadowalający	Polska nie ma wystarczającego wpływu na decyzje i działania UE	Trudno powiedzieć	
		%	%	%	
Ogółem		25	64	11	973
Płeć	Mężczyźni	25	66	8	458
	Kobiety	24	63	13	515
Wiek	18–24 lata	19	57	24	91
	25–34	23	70	8	151
	35–44	30	61	9	189
	45–54	30	64	6	159
	55–64	16	76	9	148
	65 lat i więcej	27	60	13	236
Miejsce zamieszkania	Wieś	19	69	12	401
	Miasto do 19 999	16	69	16	138
	20 000 – 99 999	28	64	8	190
	100 000 – 499 999	34	56	10	137
	500 000 i więcej mieszk.	40	54	6	107
Wykształcenie	Podstawowe / gimnazjalne	17	54	28	134
	Zasadnicze zawodowe	18	71	11	212
	Średnie	25	69	7	345
	Wyższe	34	59	7	283
Grupa społeczna i zawodowa	Kadra kier., spec. z wyższym wyksz.	38	56	6	145
	Średni personel, technicy	29	65	6	54
	Pracownicy adm.-biurowi	27	70	3	50
	Pracownicy usług	20	72	8	70
	Robotnicy wykwalifikowani	11	82	7	104
	Robotnicy niewykwalifik.	24	69	8	40
	Rolnicy	12	81	7	31
	Pracujący na własny rach.	38	56	6	56
	Bezrobotni	17	59	24	15
	Emeryci	26	62	12	248
	Renciści	26	55	19	45
	Uczniowie i studenci	19	56	25	53
	Zajmujący się domem i inni	15	64	21	62
Pracuje w:	inst. państw., publicznej	32	60	8	119
	spółce właścicieli prywatnych i państwa	20	70	10	107
	sekt. pryw. poza rolnict.	28	67	5	293
	prywatnym gosp. rolnym	7	86	6	35
Dochody na jedną osobę	Do 1999 zł	16	68	16	158
	Od 2000 do 2999 zł	23	68	9	179
	Od 3000 do 3999 zł	25	69	6	134
	Od 4000 do 5999 zł	34	62	4	162
	6000 zł i więcej	46	48	6	78
	Trudno powiedzieć	15	65	20	107
Odmowa odpowiedzi	22	64	13	155	
Ocena własnych war. mater.	Złe	9	80	12	49
	Średnie	21	69	10	356
	Dobre	29	60	11	568
Udział w prakt. religijnych	Kilka razy w tygodniu	9	67	23	34
	Raz w tygodniu	19	71	10	312
	1–2 razy w miesiącu	22	68	10	135
	Kilka razy w roku	25	64	11	254
	W ogóle nie uczestniczy	37	55	8	213
Poglądy polityczne	Lewica	46	46	8	193
	Centrum	30	63	8	276
	Prawica	16	79	5	344
	Trudno powiedzieć	11	58	31	133

TABELA 9

8–21 LISTOPADA 2024		Z którą z poniższych opinii zgadza się Pan(i) w większym stopniu?			Liczba osób
		Państwo, które sprawuje prezydencję w Radzie Unii Europejskiej zyskuje duży wpływ na politykę Unii	Niezależnie od tego, które państwo sprawuje prezydencję w Radzie Unii Europejskiej, największy wpływ na politykę UE mają największe państwa należące do tej organizacji, takie jak Niemcy i Francja	Trudno powiedzieć	
		%	%	%	
Ogółem		19	66	15	975
Płeć	Mężczyźni	19	70	11	458
	Kobiety	18	63	18	517
Wiek	18–24 lata	19	66	15	91
	25–34	22	67	11	151
	35–44	16	71	13	190
	45–54	23	64	13	160
	55–64	15	68	17	148
	65 lat i więcej	18	63	19	236
Miejsce zamieszkania	Wieś	16	65	19	402
	Miasto do 19 999	17	63	20	138
	20 000 – 99 999	21	68	10	190
	100 000 – 499 999	22	69	9	137
	500 000 i więcej mieszk.	25	69	6	108
Wykształcenie	Podstawowe / gimnazjalne	16	53	31	134
	Zasadnicze zawodowe	19	61	20	212
	Średnie	20	72	8	344
	Wyższe	19	70	11	285
Grupa społeczna i zawodowa	Kadra kier., spec. z wyższym wyksz.	20	68	12	146
	Średni personel, technicy	14	69	17	54
	Pracownicy adm.-biurowi	20	69	11	50
	Pracownicy usług	22	70	9	69
	Robotnicy wykwalifikowani	16	75	9	104
	Robotnicy niewykwalifik.	11	78	11	40
	Rolnicy	6	74	20	33
	Pracujący na własny rach.	25	64	11	56
	Bezrobotni	26	74		15
	Emeryci	19	62	19	248
	Renciści	25	41	34	45
	Uczniowie i studenci	24	68	8	53
	Zajmujący się domem i inni	15	64	20	62
Pracuje w:	inst. państw., publicznej	23	66	11	121
	spółce właścicieli prywatnych i państwa	20	72	8	107
	sekt. pryw. poza rolnict.	17	70	12	293
	prywatnym gosp. rolnym	6	72	22	36
Dochody na jedną osobę	Do 1999 zł	19	63	18	158
	Od 2000 do 2999 zł	17	69	13	179
	Od 3000 do 3999 zł	20	70	10	134
	Od 4000 do 5999 zł	22	71	6	162
	6000 zł i więcej	21	65	14	78
	Trudno powiedzieć	14	70	15	107
	Odmowa odpowiedzi	17	57	25	157
Ocena własnych war. mater.	Złe	5	76	19	49
	Średnie	18	67	15	357
	Dobre	21	65	14	569
Udział w prakt. religijnych	Kilka razy w tygodniu	9	65	26	34
	Raz w tygodniu	17	70	13	314
	1–2 razy w miesiącu	23	64	13	135
	Kilka razy w roku	21	66	13	254
	W ogóle nie uczestniczy	19	64	16	212
Poglądy polityczne	Lewica	24	60	15	193
	Centrum	24	65	11	277
	Prawica	11	80	8	344
	Trudno powiedzieć	19	45	36	133