

Nastroje na rynku pracy w grudniu

Znak jakości przyznany CBOS przez
Organizację Firm Badania Opinii i Rynku na rok 2024



Fundacja Centrum Badania Opinii Społecznej
ul. Świętojerska 5/7, 00-236 Warszawa
e-mail: sekretariat@cbos.pl; info@cbos.pl
<http://www.cbos.pl>
(48 22) 629 35 69

W skrócie

- Po listopadowym niewielkim spadku pozytywnych ocen sytuacji w miejscu pracy wśród aktywnych zawodowo w grudniu nastąpiła poprawa. Odsetek osób dobrze oceniających sytuację w swoim miejscu pracy sięga trzech piątych. Nieco ponad jedna czwarta respondentów uważa obecną sytuację w zakładzie pracy za ani dobrą, ani złą, a negatywne oceny stanowią zdecydowaną mniejszość.
- W porównaniu z listopadem spadł udział osób, które spodziewają się, że w ciągu najbliższego roku sytuacja w ich miejscu pracy się pogorszy. Na ogół badani aktywni zawodowo nie przewidują żadnych zmian w tym zakresie, a ponad jedna piąta z optymizmem patrzy na nadchodzące miesiące w swojej pracy.
- W kontekście bezpieczeństwa zatrudnienia dominują pozytywne opinie. W grudniu minimalnie wzrósł odsetek niebiorących pod uwagę możliwości utraty obecnej pracy. Od października odsetek osób, które liczą się z taką możliwością, oscyluje wokół jednej czwartej, jest to jednak więcej niż w sierpniu i na początku 2024 roku, kiedy był bliski jednej piątej.
- Pogorszyły się trochę oceny dostępności miejsc pracy w okolicy – odsetek uważających, że trudno jest znaleźć jakąkolwiek pracę, jest najwyższy w tym roku. Nadal ponad połowa Polaków twierdzi, że w okolicy ich miejsca zamieszkania można znaleźć pracę, choć niekoniecznie odpowiednią. Udział przekonanych, że bez większych problemów można znaleźć odpowiednią pracę, jest niższy, niż był jesienią tego roku (wrzesień–listopad).

SPIS TREŚCI

Sytuacja w zakładach pracy.....	1
Oceny	1
Przewidywania	3
Bezpieczeństwo zatrudnienia	5
Ocena lokalnych rynków pracy	7

Na początku grudnia¹, jak co miesiąc, zbadaliśmy postrzeganie aktualnej sytuacji na rynku pracy. Osoby aktywne zawodowo zapytaliśmy o obecną i przewidywaną sytuację w ich miejscu pracy, a także o poczucie zagrożenia bezrobociem. Wśród wszystkich dorosłych respondentów zbadaliśmy opinie o sytuacji na lokalnych rynkach pracy.

SYTUACJA W ZAKŁADACH PRACY

Oceny

W ostatnim miesiącu 2024 roku ponad połowa pracujących Polaków przyznaje, że sytuacja w ich miejscu pracy jest dobra (53%) i dodatkowe 8% uważa, że jest ona bardzo dobra. Nieco więcej niż jedna czwarta ocenia obecną sytuację jako ani dobrą, ani złą (27%), a co dziesiąty postrzega ją źle lub bardzo źle – przy czym w tej grupie dominują umiarkowani pesymiści (8%), a tylko 2% twierdzi, że aktualna sytuacja w zakładach pracy jest bardzo zła.

¹ Badanie „Aktualne problemy i wydarzenia” (416) przeprowadzono w ramach procedury mixed-mode na reprezentatywnej imiennej próbie pełnoletnich mieszkańców Polski, wylosowanej z rejestru PESEL.

Każdy respondent wybierał samodzielnie jedną z metod:

- wywiad bezpośredni z udziałem ankietera (metoda CAPI),
- wywiad telefoniczny po skontaktowaniu się z ankieterem CBOS (CATI) – dane kontaktowe respondent otrzymywał w liście zapowiednim od CBOS,
- samodzielne wypełnienie ankiety internetowej (CAWI), do której dostęp był możliwy na podstawie loginu i hasła przekazanego respondentowi w liście zapowiednim od CBOS.

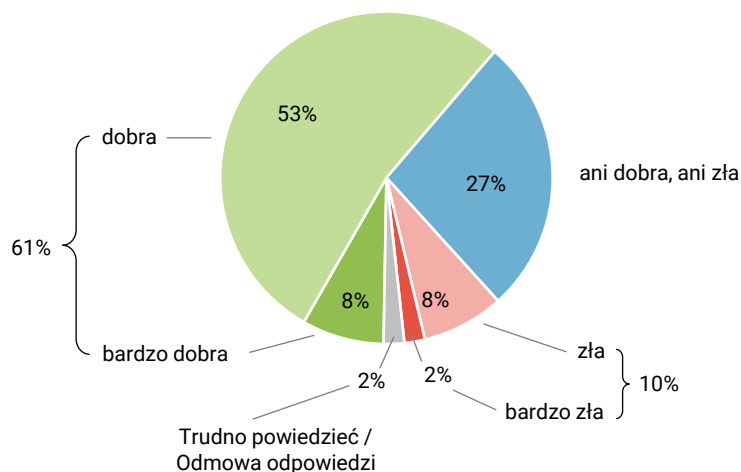
We wszystkich trzech przypadkach ankieta miała taki sam zestaw pytań oraz strukturę. Badanie zrealizowano w dniach od 28 listopada do 8 grudnia 2024 roku na próbie liczącej 915 osób (w tym: 56,6% metodą CAPI, 26,9% – CATI i 16,5% – CAWI).

CBOS realizuje badania statutowe w ramach opisanej wyżej procedury od maja 2020 roku, w każdym przypadku podając proporcję wywiadów bezpośrednich, telefonicznych i internetowych.

CBOS

RYS. 1. Jak Pan(i) ogólnie ocenia obecną sytuację w Pana(i) zakładzie pracy? Czy jest ona:

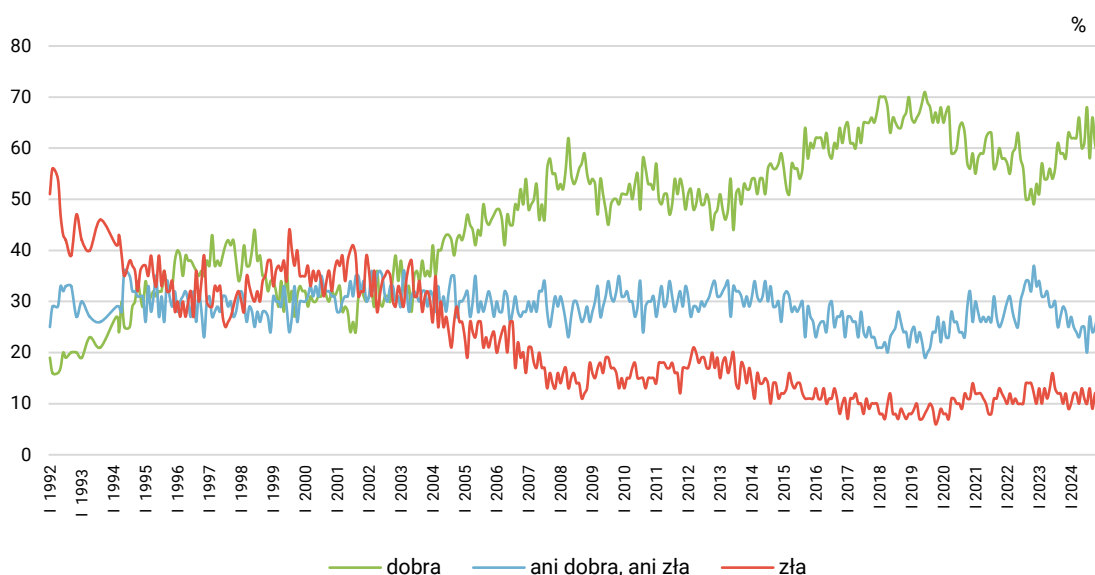
ODPOWIEDZI OSÓB PRACUJĄCYCH ZAROBKOWO ŁĄCZNIE Z ROLNIKAMI I OSOBAMI POMAGAJĄCYMI W PROWADZENIU GOSPODARSTWA ROLNEGO ORAZ PRACUJĄCYMI NA WŁASNY RACHUNEK POZA ROLNICTWEM, W TYM TAKŻE EMERYTÓW I RENCISTÓW PRACUJĄCYCH W NIEPEŁNYM WYMIARZE GODZIN (N=518)



W porównaniu z ubiegłym miesiącem nieznacznie poprawiły się oceny aktualnej sytuacji w zakładach pracy. W grudniu o 2 punkty procentowe zwiększył się (do 61%) udział osób twierdzących, że sytuacja w ich zakładach pracy jest dobra. O tyle samo zmniejszył się odsetek badanych, którzy uważają przeciwnie (10%). Nieco ponad jedna czwarta respondentów aktywnych zawodowo ocenia sytuację jako ani dobrą, ani złą (27%, bez zmian).

CBOS

RYS. 2. Jak Pan(i) ogólnie ocenia obecną sytuację w Pana(i) zakładzie pracy?*
Czy jest ona:



* Odpowiedzi osób pracujących zarobkowo. Pominięto odpowiedzi „Trudno powiedzieć” i odmowy odpowiedzi

TABELA 1

Jak Pan(i) ogólnie ocenia obecną sytuację w Pana(i) zakładzie pracy? Czy jest ona:	Wskazania respondentów aktywnych zawodowo* według terminów badań													
	2023		2024											
	XI	XII	I	II	III	IV	V	VI	VII	VIII	IX	X	XI	XII
N*	610	544	579	570	615	611	601	599	610	522	534	582	562	518
	w procentach													
– dobra	58	63	62	62	62	66	60	61	68	58	66	61	59	61
– ani dobra, ani zła	28	25	27	25	24	23	25	25	20	27	24	25	27	27
– zła	12	9	10	12	12	10	13	11	10	13	9	12	12	10
Trudno powiedzieć/ Odmowa odpowiedzi	2	2	1	2	2	1	2	3	2	3	1	2	2	2

* Dotyczy osób pracujących zarobkowo, także rolników oraz emerytów i rencistów pracujących w niepełnym wymiarze godzin

Przyglądając się opiniom badanych w poszczególnych grupach społeczno-zawodowych, można stwierdzić, że – podobnie jak w zeszłym miesiącu – najgorzej sytuację w swoim miejscu pracy postrzegają rolnicy. Niemal dwie piąte z nich (39%) ocenia swoją sytuację jako dobrą, co jest wynikiem wyższym od zarejestrowanego w listopadzie (25%)². W pozostałych sektorach gospodarki odsetek pozytywnych ocen oscyluje wokół trzech piątych. Osoby o poglądach prawicowych rządzię uważają, że sytuacja w ich firmach jest dobra (55%) niż ankietowani utożsamiający się z lewą stroną sceny politycznej (68%). Dodatkowo relatywnie najlepiej sytuację w swojej firmie postrzegają badani w wieku 35–44 lata (67%), mieszkańcy co najmniej półmilionowych miast (68%), robotnicy wykwalifikowani (68%) oraz respondenci o najwyższych dochodach w przeliczeniu na osobę w gospodarstwie domowym i dobrze oceniający własne warunki materialne (odpowiednio: 70% i 68%) – zob. tabelę aneksową 1.

Przewidywania

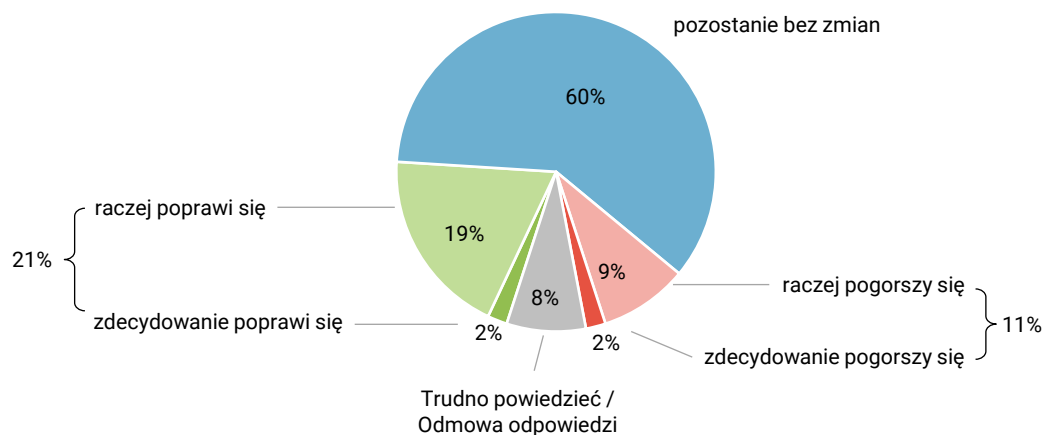
W grudniu trzy piąte aktywnych zawodowo Polaków przewiduje, że w ciągu najbliższego roku sytuacja w ich zakładach pracy pozostanie bez zmian (60%). Blisko jedna piąta pytanych spodziewa się poprawy: 19% wypowiada się w sposób umiarkowany, a kolejne 2% uważa, że sytuacja zdecydowanie się poprawi. Mniej niż co dziesiąty respondent (9%) jest zdania, że w jego zakładzie pracy sytuacja raczej się pogorszy, a 2% jest o tym zdecydowanie przekonanych.

² Zob. komunikat CBOS „Nastroje na rynku pracy w listopadzie”, grudzień 2024 (oprac. M. Bożewicz).

CBOS

RYS. 3. Czy, Pana(i) zdaniem, w ciągu najbliższego roku sytuacja w Pana(i) zakładzie pracy:

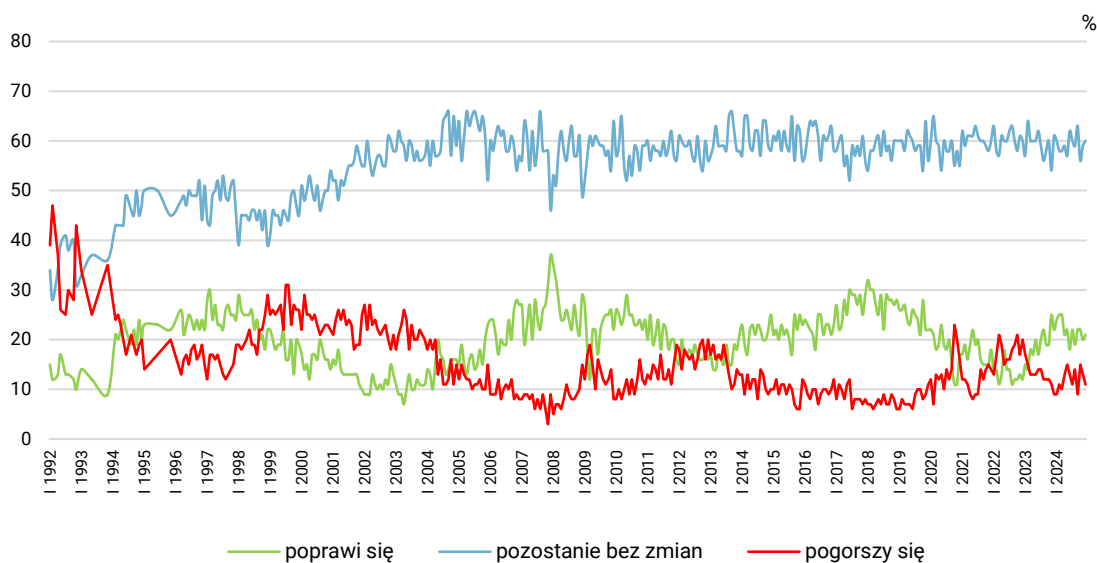
ODPOWIEDZI OSÓB PRACUJĄCYCH ZAROBKOWO ŁĄCZNIE Z ROLNIKAMI I OSOBAMI POMAGAJĄCYMI W PROWADZENIU GOSPODARSTWA ROLNEGO ORAZ PRACUJĄCYMI NA WŁASNY RACHUNEK POZA ROLNICTWEM, W TYM TAKŻE EMERYTÓW I RENCISTÓW PRACUJĄCYCH W NIEPEŁNYM WYMIARZE GODZIN (N=518)



Prognozy dotyczące sytuacji w zakładach pracy zmieniły się od listopada w niewielkim stopniu. O 1 punkt procentowy wzrósł udział optymistów (21%) oraz niespodziewających się zmian w ciągu najbliższego roku (60%), a o 2 punkty zmalał odsetek pesymistów w tej kwestii (11%). Udział badanych niemających zdania wynosi 8% (bez zmian).

CBOS

RYS. 4. Czy, Pana(i) zdaniem, w ciągu najbliższego roku sytuacja w Pana(i) zakładzie pracy*:



* Odpowiedzi respondentów pracujących zarobkowo. Pominięto odpowiedzi „Trudno powiedzieć” i odmowy odpowiedzi

TABELA 2

Czy, Pana(i) zdaniem, w ciągu najbliższego roku sytuacja w Pana(i) zakładzie pracy:	Wskaźniki respondentów aktywnych zawodowo* według terminów badań													
	2023		2024											
	XI	XII	I	II	III	IV	V	VI	VII	VIII	IX	X	XI	XII
N*	610	544	579	570	615	611	601	599	610	522	534	582	562	518
	w procentach													
– poprawi się	25	22	24	25	25	21	22	18	22	19	22	22	20	21
– pozostanie bez zmian	54	61	60	58	58	59	57	62	60	59	63	56	59	60
– pogorszy się	11	9	9	11	10	13	15	13	11	14	9	15	13	11
Trudno powiedzieć/ Odmowa odpowiedzi	10	8	7	6	7	7	7	7	7	8	6	7	8	8

* Dotyczy osób pracujących zarobkowo, także rolników oraz emerytów i rencistów pracujących w niepełnym wymiarze godzin

Bardziej optymistycznie od pozostałych przyszłość swojego miejsca pracy w ciągu najbliższego roku postrzegają osoby w wieku 35-44 lata (26%) i mieszkańcy średniej wielkości miast (29% z miast między 20 000 a 99 999 ludności). W porównaniu z listopadem przewidywania w poszczególnych grupach społeczno-demograficznych są mniej zróżnicowane. W zeszłym miesiącu 41% ankietowanych pracujących na własny rachunek wyrażało optymizm wobec przyszłej sytuacji w swoim miejscu pracy, a obecnie odsetek ten wynosi 26%. Porównywalnie wysoki udział pracowników usług (28%) twierdzi, że sytuacja w ich zakładzie pracy się poprawi. W listopadzie wśród respondentów pracujących w prywatnych zakładach rolnych nikt nie wyrażał nadziei na poprawę, a obecnie jest to ponad jedna piąta (22%). Dodatkowo badani o poglądach lewicowych częściej (30%) są zdania, że sytuacja w ich miejscu pracy się poprawi, niż respondenci identyfikujący się z prawicą (14%). W żadnej grupie wyróżnionej ze względu na status zawodowy lub cechy społeczno-demograficzne odsetek pesymistów nie jest tak wysoki jak w listopadzie, co również potwierdza mniejsze zróżnicowanie przewidywań wśród Polaków – zob. tabelę aneksową 2.

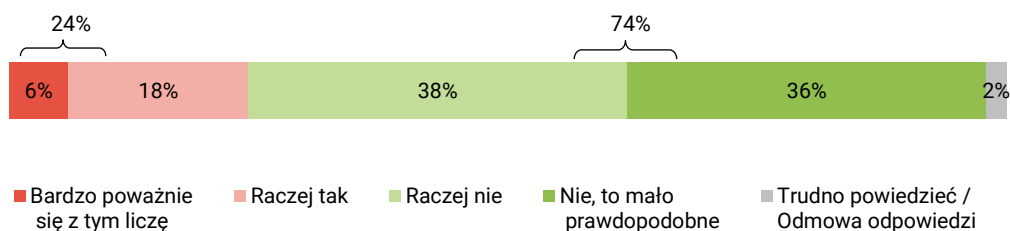
BEZPIECZEŃSTWO ZATRUDNIENIA

W grudniu poczucie bezpieczeństwa zatrudnienia uległo niewielkiej poprawie. O 2 punkty procentowe zwiększył się udział aktywnych zawodowo, którzy nie biorą pod uwagę możliwości utraty obecnej pracy (zwolnienia, bankructwa, likwidacji zakładu pracy, gospodarstwa itp.) – obecnie 74%. O 1 punkt procentowy zmniejszył się odsetek obawiających się o swoje miejsce zatrudnienia (24%), a dwie osoby na sto nie mają zdania na ten temat (2%).

CBOS

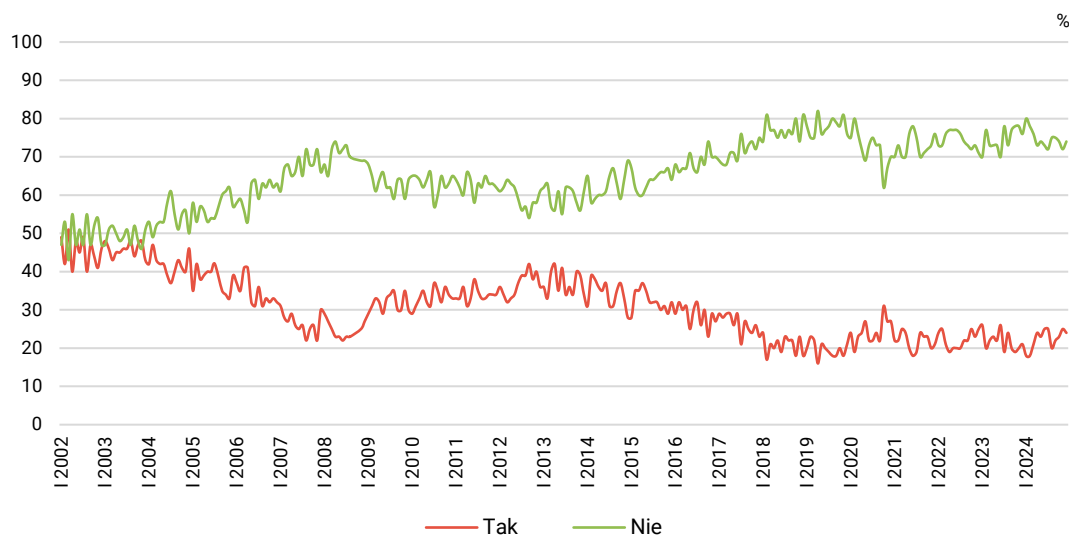
RYS. 5. Czy liczy się Pan(i) z możliwością utraty obecnej pracy (zwolnienia, bankructwa, upadku, likwidacji zakładu, gospodarstwa itp.)?

ODPOWIEDZI OSÓB PRACUJĄCYCH ZAROBKOWO ŁĄCZNIE Z ROLNIKAMI I OSOBAMI POMAGAJĄCYMI W PROWADZENIU GOSPODARSTWA ROLNEGO ORAZ PRACUJĄCYMI NA WŁASNY RACHUNEK POZA ROLNICTWEM, W TYM TAKŻE EMERYTÓW I RENCISTÓW PRACUJĄCYCH W NIEPEŁNYM WYMIARZE GODZIN (N=518)



CBOS

RYS. 6. Czy liczy się Pan(i) z możliwością utraty obecnej pracy (zwolnienia, bankructwa, upadku, likwidacji zakładu, gospodarstwa itp.)?*



Zsumowano odsetki odpowiedzi: „Bardzo poważnie się z tym liczę” i „Raczej tak” (Tak) oraz „Nie, to mało prawdopodobne” i „Raczej nie” (Nie). Pominęto odpowiedzi „Trudno powiedzieć” i odmowy odpowiedzi

* Odpowiedzi osób pracujących zarobkowo

TABELA 3

Czy liczy się Pan(i) z możliwością utraty obecnej pracy (zwolnienia, bankructwa, upadku, likwidacji zakładu, gospodarstwa itp.)?	Wskazania osób aktywnych zawodowo* według terminów badań																									
	2023		2024																							
	XII (N=544)	I (N=579)	II (N=570)	III (N=615)	IV (N=611)	V (N=601)	VI (N=599)	VII (N=610)	VIII (N=522)	IX (N=534)	X (N=582)	XI (N=562)	XII (N=518)	w procentach												
Bardzo poważnie się z tym liczę	4	21	3	18	4	18	5	21	4	24	6	23	7	25	5	25	4	20	4	22	5	23	4	25	6	24
Raczej tak	17		15		14		16		20		17		18		20		16		18		18		21		18	
Raczej nie	36		40		39		41		38		35		39		38		41		35		40		37		38	
Nie, to mało prawdopodobne	40	76	40	80	39	78	35	76	35	73	39	74	34	73	34	72	34	75	40	75	34	74	35	72	36	74
Trudno powiedzieć/ Odmowa odpowiedzi	4	4	3	3	3	3	3	3	3	3	2	2	3	3	3	3	5	5	3	3	3	3	4	4	2	2

* Dotyczy osób zatrudnionych, także rolników oraz emerytów i rencistów pracujących w niepełnym wymiarze godzin

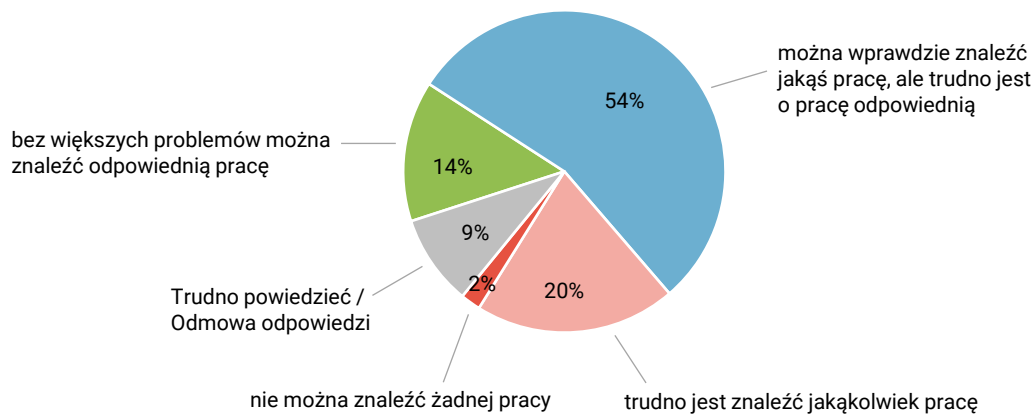
Podobnie jak w przypadku przewidywań dotyczących przyszłości firm badanych poczucie bezpieczeństwa zatrudnienia jest mało zróżnicowane ze względu na cechy społeczno-demograficzne. Relatywnie najbardziej spokojni o swoje stanowiska są obecnie pracownicy usług (79%) i robotnicy wykwalifikowani (78% z nich uważa możliwość utraty obecnej pracy za mało prawdopodobną lub nieprawdopodobną), badani praktykujący religijnie raz w tygodniu (79%) oraz respondenci, których dochody w przeliczeniu na osobę w gospodarstwie domowym mieszczą się w przedziale od 2000 zł do 2999 zł (83%). Podobnie wysokie poczucie bezpieczeństwa notujemy wśród osób z wykształceniem zasadniczym zawodowym (79%). Z kolei częściej niż pozostali z ryzykiem utraty zatrudnienia liczą się najmłodszy pracownicy (32% w wieku 18–24 lata), przedstawiciele średniego personelu, technicy (36%), pracujący w spółkach właścicieli prywatnych i państwa (37%) i w ogóle nieuczestniczący w praktykach religijnych (33%) – zob. tabelę aneksową 3.

OCENA LOKALNYCH RYNKÓW PRACY

Ocena sytuacji na lokalnych rynkach pracy nieco się pogorszyła. Spadł odsetek respondentów będących zdania, że bez większych problemów można znaleźć odpowiednią pracę (o 2 punkty, do 14%). Wzrósł natomiast udział Polaków oceniających, że wprawdzie można znaleźć jakąś pracę, ale trudno jest o pracę odpowiednią (o 1 punkt, do 54%), a także badanych, którzy twierdzą, że w ich okolicy trudno jest znaleźć jakąkolwiek pracę (o 3 punkty, do 20%). Odsetek Polaków deklarujących, że w ich miejscowości lub okolicy nie można znaleźć żadnej pracy, od sierpnia br. oscyluje na poziomie 3–4%. O 2 punkty procentowe zmalał udział niemających zdania na ten temat (9%).

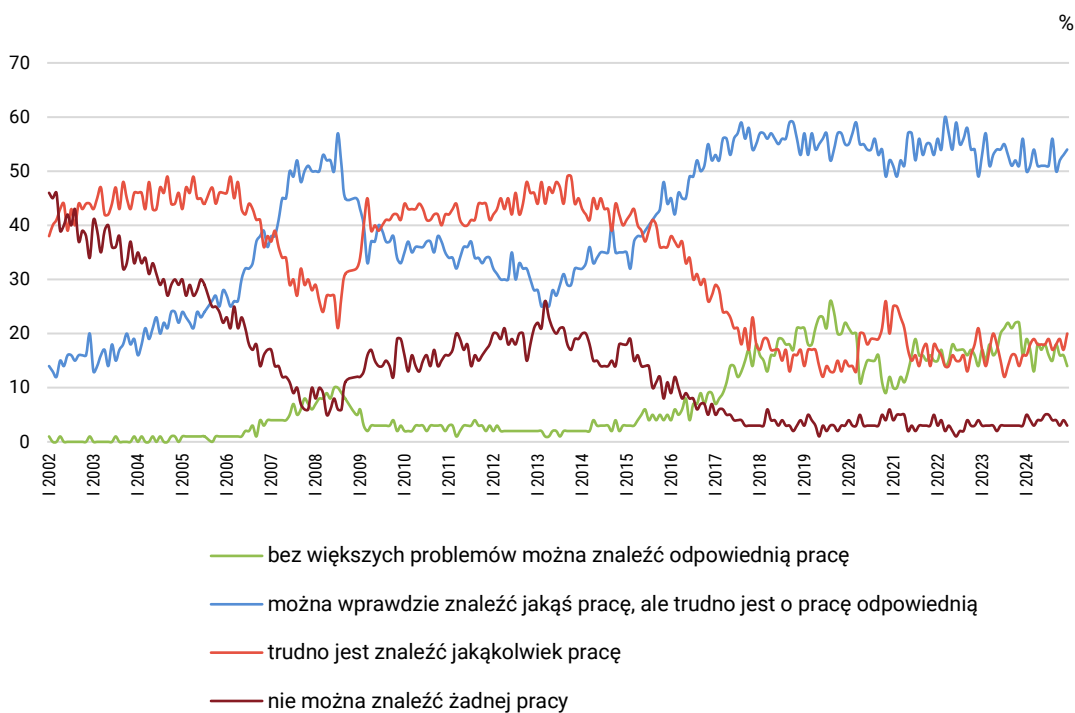
CBOS

RYS. 7. Jak określił(a)by Pan(i) sytuację na rynku pracy w Pana(i) miejscowości lub okolicy? Czy, Pana(i) zdaniem, obecnie:



CBOS

RYS. 8. Jak określił(a)by Pan(i) sytuację na rynku pracy w Pana(i) miejscowości lub okolicy? Czy, Pana(i) zdaniem, obecnie*:



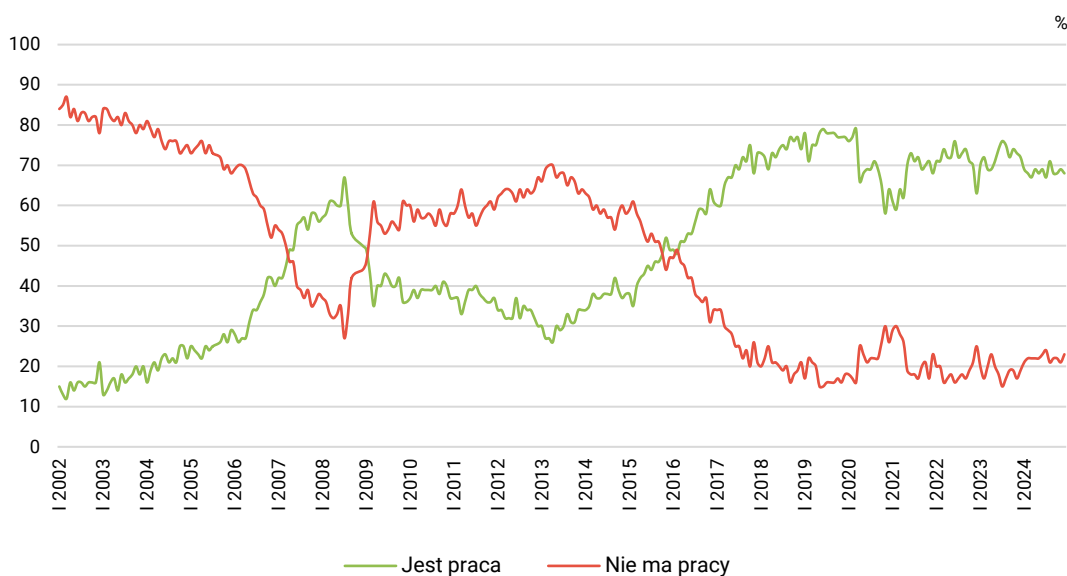
* Pominięto odpowiedzi „Trudno powiedzieć” i odmowy odpowiedzi

TABELA 4

Jak określił(a)by Pan(i) sytuację na rynku pracy w Pana(i) miejscowości lub okolicy? Czy, Pana(i) zdaniem, obecnie:	Wskazania respondentów według terminów badań													
	2023		2024											
	XI	XII	I	II	III	IV	V	VI	VII	VIII	IX	X	XI	XII
	w procentach													
– bez większych problemów można znaleźć odpowiednią pracę	22	16	19	17	13	18	17	18	16	15	18	16	16	14
– można wprawdzie znaleźć jakąś pracę, ale trudno jest o pracę odpowiednią	51	56	50	51	54	51	51	51	51	56	50	52	53	54
– trudno jest znaleźć jakąkolwiek pracę	14	16	16	18	19	18	18	18	19	17	18	19	17	20
– nie można znaleźć żadnej pracy	3	3	5	4	3	4	4	5	5	4	4	3	4	3
Trudno powiedzieć/ Odmowa odpowiedzi	10	10	10	11	11	9	10	9	10	8	11	10	11	9

CBOS

RYS. 9. Ocena sytuacji na lokalnym rynku pracy



Zsumowano odsetki odpowiedzi: „bez większych problemów można znaleźć odpowiednią pracę” i „można wprawdzie znaleźć jakąś pracę, ale trudno jest o pracę odpowiednią” (Jest praca) oraz „trudno jest znaleźć jakąkolwiek pracę” i „nie można znaleźć żadnej pracy” (Nie ma pracy). Pominięto odpowiedzi „Trudno powiedzieć” i odmowy odpowiedzi

Jak zwykle opinie o możliwości znalezienia pracy istotnie różnicuje wielkość miejscowości, w której mieszkają badani. W miastach liczących do 19 000 mieszkańców tylko 7% uważa, że bez większych problemów można znaleźć odpowiednią pracę, podczas gdy w największych miastach pogląd ten podziela co czwarty badany (25% wśród mieszkańców co najmniej półmilionowych miast). Wyższy niż wśród pozostałych udział przekonanych, że bez problemu można znaleźć odpowiednią pracę, obserwujemy w grupie robotników niewykwalifikowanych (27%) oraz osób, których dochody w przeliczeniu na członka gospodarstwa domowego wynoszą 6000 zł i więcej (28%). Z kolei przekonanie o tym, że w okolicy trudno jest znaleźć pracę albo że jest to wręcz niemożliwe, częściej

niż pozostali podzielają najmlodszy (35% ankietowanych w wieku 18–24 lata), mieszkańcy wsi (32%) oraz badani z wykształceniem podstawowym lub gimnazjalnym (32%). Spośród grup społeczno-zawodowych najwyższymi odsetkami takich deklaracji wyróżniają się, tak jak w ubiegłym miesiącu, bezrobotni (47%), zajmujący się domem (35%), renciści (36%), a dodatkowo uczniowie i studenci (38%) – zob. tabelę aneksową 4.

Na koniec roku niewielkiej poprawie uległy oceny sytuacji w miejscu pracy, a pogorszyły się opinie o dostępności miejsc pracy w okolicy. W porównaniu z listopadem wzrósł odsetek aktywnych zawodowo pozytywnie oceniających sytuację w swoim zakładzie pracy, a zmniejszył patrzących na tę sytuację w perspektywie najbliższego roku z pesymizmem. Tak jak dotychczas większość badanych nie przewiduje żadnych zmian w tym zakresie, a około jedna piąta z optymizmem spogląda na nadchodzące miesiące w swojej pracy.

W kontekście bezpieczeństwa zatrudnienia minimalnie wzrósł odsetek niebiorących pod uwagę możliwości utraty obecnej pracy. Jednak udział osób, które liczą się z taką możliwością, jest wyższy niż w sierpniu i na początku 2024 roku. Również odsetek uważających, że trudno jest znaleźć jakąkolwiek pracę, osiągnął w grudniu najwyższy poziom w tym roku. Z kolei udział ankietowanych przekonanych, że bez większych problemów można znaleźć odpowiednią pracę, spadł w grudniu w porównaniu z miesiącami jesiennymi.

Opracowała

Marta Bożewicz

TABELA 1

		Jak Pan(i) ogólnie ocenia obecną sytuację w Pana(i) zakładzie pracy? Czy jest ona:				Liczba osób
		dobra	ani dobra, ani zła	zła	Trudno powiedzieć/ Odmowa odpowiedzi	
		%	%	%	%	
Ogółem		61	27	10	2	518
Płeć	Mężczyźni	61	26	10	2	278
	Kobiety	60	28	9	3	240
Wiek	18–24 lata	51	46		3	35
	25–34	58	29	11	3	119
	35–44	67	25	7	1	153
	45–54	59	24	14	3	126
	55–64	59	27	11	2	70
	65 lat i więcej	61	24	11	4	15
Miejsce zamieszkania	Wieś	60	28	9	3	192
	Miasto do 19 999	57	33	7	3	74
	20 000 – 99 999	58	29	11	1	103
	100 000 – 499 999	63	24	12	1	77
	500 000 i więcej mieszk.	68	19	10	4	72
Wykształcenie	Podstawowe / gimnazjalne	47	39	13		22
	Zasadnicze zawodowe	56	27	14	2	90
	Średnie	61	26	10	3	189
	Wyższe	64	27	7	2	218
Grupa społeczna i zawodowa	Kadra kier., spec. z wyższym wyksz.	65	25	7	2	140
	Średni personel, technicy	63	16	17	4	40
	Pracownicy adm.-biurowi	61	28	8	3	62
	Pracownicy usług	56	36	8		65
	Robotnicy wykwalifikowani	68	22	8	2	94
	Robotnicy niewykwalifik.	54	38	8		28
	Rolnicy	39	27	34		27
	Pracujący na własny rach.	61	32	7		52
	Emeryci	64		36		2
	Uczniowie i studenci	22	58		20	5
Zajmujący się domem i inni				100	3	
Pracuje w:	inst. państw., publicznej	63	25	9	4	127
	spółce właścicieli prywatnych i państwa	57	30	12	1	92
	sekt. prywat. poza rolnict.	64	28	7	2	264
	prywatnym gosp. rolnym	40	25	30	5	35
Dochody na jedną osobę	Do 1999 zł	74	12	14		58
	Od 2000 do 2999 zł	62	23	12	3	75
	Od 3000 do 3999 zł	52	36	10	3	97
	Od 4000 do 5999 zł	57	31	10	3	90
	6000 zł i więcej	70	23	6	1	67
	Trudno powiedzieć	48	42	9		48
	Odmowa odpowiedzi	63	23	9	5	84
		45	40	11	4	20
Ocena własnych war. mater.	Średnie	48	35	12	5	162
	Dobre	68	23	9	1	336
		55		34	12	9
Udział w prakt. religijnych	Kilka razy w tygodniu	55		34	12	9
	Raz w tygodniu	53	31	12	3	168
	1–2 razy w miesiącu	66	21	11	3	70
	Kilka razy w roku	69	24	7		131
	W ogóle nie uczestniczy	59	32	6	3	127
Poglądy polityczne	Lewica	68	25	4	2	127
	Centrum	64	27	6	2	132
	Prawica	55	28	15	2	189
	Trudno powiedzieć	51	32	11	6	57

TABELA 2

		Czy, Pana(i) zdaniem, w ciągu najbliższego roku sytuacja w Pana(i) zakładzie pracy:				Liczba osób
		poprawi się	pozostanie bez zmian	pogorszy się	Trudno powiedzieć/ Odmowa odpowiedzi	
		%	%	%	%	
Ogółem		21	60	11	8	518
Płeć	Mężczyźni	24	57	12	7	278
	Kobiety	18	64	9	9	240
Wiek	18–24 lata	22	56	16	7	35
	25–34	24	52	15	9	119
	35–44	26	62	6	6	153
	45–54	16	67	8	9	126
	55–64	16	62	14	9	70
	65 lat i więcej	20	58	18	4	15
Miejsce zamieszkania	Wieś	16	63	12	9	192
	Miasto do 19 999	20	57	16	7	74
	20 000 – 99 999	29	55	8	8	103
	100 000 – 499 999	23	56	12	9	77
	500 000 i więcej mieszk.	23	68	4	5	72
Wykształcenie	Podstawowe / gimnazjalne	19	81			22
	Zasadnicze zawodowe	26	58	11	5	90
	Średnie	18	58	16	8	189
	Wyższe	22	62	7	9	218
Grupa społeczna i zawodowa	Kadra kier., spec. z wyższym wyksz.	25	61	5	8	140
	Średni personel, technicy	15	61	10	14	40
	Pracownicy adm.-biurowi	10	67	11	13	62
	Pracownicy usług	28	57	14	2	65
	Robotnicy wykwalifikowani	21	58	16	5	94
	Robotnicy niewykwalifik.	11	70	16	3	28
	Rolnicy	28	58	14		27
	Pracujący na własny rach.	26	53	10	11	52
	Emeryci		64	36		2
	Uczniowie i studenci		80		20	5
Zajmujący się domem i inni		47		53	3	
Pracuje w:	inst. państw., publicznej	16	61	13	11	127
	spółce właścicieli prywatnych i państwa	27	55	13	5	92
	sekt. pryw. poza rolnict.	22	62	9	7	264
	prywatnym gosp. rolnym	22	62	11	5	35
Dochody na jedną osobę	Do 1999 zł	27	54	15	4	58
	Od 2000 do 2999 zł	19	67	12	2	75
	Od 3000 do 3999 zł	15	61	16	8	97
	Od 4000 do 5999 zł	24	57	12	6	90
	6000 zł i więcej	27	61	7	5	67
	Trudno powiedzieć	18	71	5	6	48
	Odmowa odpowiedzi	21	54	6	19	84
Ocena własnych war. mater.	Złe	27	43	20	10	20
	Średnie	17	63	13	7	162
	Dobre	23	60	9	8	336
Udział w prakt. religijnych	Kilka razy w tygodniu	16	41	9	34	9
	Raz w tygodniu	15	69	11	6	168
	1–2 razy w miesiącu	27	53	16	5	70
	Kilka razy w roku	23	60	10	7	131
	W ogóle nie uczestniczy	23	57	9	11	127
Poglądy polityczne	Lewica	30	59	7	4	127
	Centrum	23	59	11	7	132
	Prawica	14	65	15	6	189
	Trudno powiedzieć	26	51	5	18	57

TABELA 3

		Czy liczy się Pan(i) z możliwością utraty obecnej pracy (zwolnienia, bankructwa, upadku, likwidacji zakładu, gospodarstwa itp.)?					Liczba osób
		Bardzo poważnie się z tym liczę	Raczej tak	Raczej nie	Nie, to mało prawdopodobne	Trudno powiedzieć/ Odmowa odpowiedzi	
		%	%	%	%	%	
Ogółem		6	18	38	36	2	518
Płeć	Mężczyźni	7	19	35	36	3	278
	Kobiety	4	18	41	35	2	240
Wiek	18–24 lata	2	30	52	16		35
	25–34	10	19	38	32	1	119
	35–44	3	20	38	37	2	153
	45–54	7	14	35	40	4	126
	55–64	3	17	36	41	3	70
	65 lat i więcej	10	11	39	27	13	15
Miejsce zamieszkania	Wieś	4	16	38	39	2	192
	Miasto do 19 999	5	25	41	27	2	74
	20 000 – 99 999	5	21	34	38	2	103
	100 000 – 499 999	11	18	40	28	3	77
	500 000 i więcej mieszk.	6	16	36	40	3	72
Wykształcenie	Podstawowe / gimnazjalne		22	32	46		22
	Zasadnicze zawodowe	6	14	43	36	2	90
	Średnie	6	19	39	35	2	189
	Wyższe	6	20	35	36	3	218
Grupa społeczna i zawodowa	Kadra kier., spec. z wyższym wyksz.	5	20	34	40	1	140
	Średni personel, technicy		36	37	25	2	40
	Pracownicy adm.-biurowi	6	25	36	27	6	62
	Pracownicy usług	5	13	44	35	3	65
	Robotnicy wykwalifikowani	9	13	44	34	1	94
	Robotnicy niewykwalifik.	8	23	36	33		28
	Rolnicy	3	13	24	60		27
	Pracujący na własny rach.	5	11	39	37	8	52
	Emeryci	36		31	33		2
	Uczniowie i studenci		27	51	22		5
	Zajmujący się domem i inni			47	53		3
Pracuje w:	inst. państw., publicznej	6	15	37	39	3	127
	spółce właścicieli prywatnych i państwa	7	30	40	21	3	92
	sekt. pryw. poza rolnict.	6	16	40	37	2	264
	prywatnym gosp. rolnym	2	22	19	57		35
Dochody na jedną osobę	Do 1999 zł	5	17	39	36	3	58
	Od 2000 do 2999 zł	5	12	51	32		75
	Od 3000 do 3999 zł	8	19	39	32	2	97
	Od 4000 do 5999 zł	5	20	36	40		90
	6000 zł i więcej	3	24	29	39	5	67
	Trudno powiedzieć	7	25	36	30	2	48
Ocena własnych war. mater.	Złe	26	31	18	21	5	20
	Średnie	6	18	48	26	2	162
	Dobre	4	18	34	41	3	336
Udział w prakt. religijnych	Kilka razy w tygodniu	9	13	56	22		9
	Raz w tygodniu	3	17	39	40	1	168
	1–2 razy w miesiącu	7	13	35	38	6	70
	Kilka razy w roku	7	17	45	29	2	131
	W ogóle nie uczestniczy	7	26	30	34	2	127
Poglądy polityczne	Lewica	4	21	35	39	1	127
	Centrum	7	17	33	42	1	132
	Prawica	7	18	39	33	3	189
	Trudno powiedzieć	3	21	52	21	3	57

TABELA 4

		Jak określił(a)by Pan(i) sytuację na rynku pracy w Pana(i) miejscowości lub w okolicy? Czy, Pana(i) zdaniem, obecnie:					Liczba osób
		bez większych problemów można znaleźć odpowiednią pracę	można wprowadzić jakąś pracę, ale trudno jest o pracę odpowiednią	trudno jest znaleźć jakąkolwiek pracę	nie można znaleźć żadnej pracy	Trudno powiedzieć/ Odmowa odpowiedzi	
		%	%	%	%	%	
Ogółem		14	54	20	3	9	915
Płeć	Mężczyźni	18	58	14	3	8	431
	Kobiety	10	51	25	4	10	484
Wiek	18–24 lata	7	54	32	3	4	87
	25–34	16	64	17	1	1	141
	35–44	18	61	16	3	2	178
	45–54	16	56	21	2	5	149
	55–64	14	58	16	2	10	140
	65 lat i więcej	10	38	20	6	25	220
Miejsce zamieszkania	Wieś	11	50	27	5	7	379
	Miasto do 19 999	7	59	21	3	11	131
	20 000 – 99 999	15	58	16	2	10	177
	100 000 – 499 999	21	55	11	1	12	129
	500 000 i więcej mieszk.	25	55	7	1	12	100
Wykształcenie	Podstawowe / gimnazjalne	9	44	24	8	15	126
	Zasadnicze zawodowe	15	45	26	3	11	197
	Średnie	14	57	20	2	7	323
	Wyższe	16	62	12	2	8	269
Grupa społeczna i zawodowa	Kadra kier., spec. z wyższym wyksz.	19	63	11		7	143
	Średni personel, technicy	10	71	19			40
	Pracownicy adm.-biurowi	15	55	18	7	4	62
	Pracownicy usług	18	52	24	2	4	65
	Robotnicy wykwalifikowani	22	60	17	1	1	95
	Robotnicy niewykwalifik.	27	43	26	3		28
	Rolnicy	10	67	20		3	30
	Pracujący na własny rach.	14	67	11	3	4	55
	Bezrobotni	12	36	23	24	5	14
	Emeryci	9	45	18	5	23	236
	Renciści	9	42	27	9	14	49
	Uczniowie i studenci		54	34	4	8	43
	Zajmujący się domem i inni	13	52	35			54
Pracuje w:	inst. państw., publicznej	20	57	17	2	4	127
	spółce właścicieli prywatnych i państwa	19	60	15	2	3	92
	sekt. prywat. poza rolnict.	17	61	18	1	4	264
	prywatnym gosp. rolnym	12	61	17	3	7	35
Dochody na jedną osobę	Do 1999 zł	11	52	24	6	7	144
	Od 2000 do 2999 zł	11	45	22	7	14	170
	Od 3000 do 3999 zł	11	68	16	2	3	149
	Od 4000 do 5999 zł	23	54	14	1	9	136
	6000 zł i więcej	28	57	11		3	77
	Trudno powiedzieć	6	54	26	1	13	95
	Odmowa odpowiedzi	14	51	21	2	12	145
Ocena własnych war. mater.	Złe	10	44	16	14	16	39
	Średnie	11	50	24	4	11	316
	Dobre	16	57	17	2	7	559
Udział w prakt. religijnych	Kilka razy w tygodniu	10	55	15	8	12	35
	Raz w tygodniu	10	54	23	3	11	338
	1–2 razy w miesiącu	15	58	21	2	4	119
	Kilka razy w roku	20	56	14	5	6	202
	W ogóle nie uczestniczy	16	51	22	3	9	199
Poglądy polityczne	Lewica	18	59	14	0	8	193
	Centrum	14	55	22	3	6	226
	Prawica	12	55	20	4	9	352
	Trudno powiedzieć	15	42	23	5	15	117