

Stosunek do rządu w grudniu

Znak jakości przyznany CBOS przez
Organizację Firm Badania Opinii i Rynku na rok 2024



Fundacja Centrum Badania Opinii Społecznej
ul. Świętojerska 5/7, 00-236 Warszawa
e-mail: sekretariat@cbos.pl; info@cbos.pl
<http://www.cbos.pl>
(48 22) 629 35 69

W skrócie

- W grudniu opinie na temat rządzącego gabinetu po raz kolejny minimalnie się pogorszyły. We wszystkich wymiarach ocen przeważają opinie negatywne. Odnotowane w tym miesiącu zmiany są jednak niewielkie.
- Zmniejszyła się liczba zwolenników rządu, obecnie zalicza się do nich niespełna jedna trzecia ankietowanych (32%), natomiast nie zmienił się odsetek jego przeciwników (40%).
- Nieco wzrósł odsetek osób negatywnie oceniających nasze perspektywy ekonomiczne – obecnie ponad połowa respondentów uważa, że polityka rządu nie stwarza szans na poprawę sytuacji gospodarczej (52%). Jednocześnie na tym samym poziomie utrzymuje się odsetek optymistów w tym zakresie (36%).
- Nieznacznie zwiększył się poziom dezakceptacji premiera, obecnie ponad połowa badanych deklaruje niezadowolenie z faktu, że Donald Tusk pełni funkcję szefa rządu (54%, wzrost o 3 punkty procentowe).
- Biorąc pod uwagę roczny bilans ocen rządu, to generalnie między pierwszym a drugim półroczem 2024 roku zanotowaliśmy ich pogorszenie, choć w większym stopniu przybywało ocen negatywnych, niż ubywało pozytywnych. Najbardziej jednoznacznie obniżył się optymizm w ocenie skutków polityki gospodarczej rządu.

W grudniu¹ opinie o rządzie po raz kolejny minimalnie się pogorszyły. Odnotowane w tym pomiarze zmiany są niewielkie i w większości mieszczą się w granicach błędu statystycznego. We wszystkich wymiarach ocen wyraźnie przeważają opinie negatywne.

Ostatni miesiąc roku skłania do podsumowań, dlatego w tym komunikacie przyjrzymy się także zmianom w postrzeganiu rządu w dłuższym okresie, w ciągu całego 2024 roku.

POPARCIE DLA RZĄDU

W stosunku do listopada minimalnie obniżył się odsetek zwolenników rządu, obecnie zalicza się do nich 32% ankietowanych (spadek o 2 punkty procentowe). Natomiast w porównaniu z ubiegłym miesiącem nie zmieniła się liczba przeciwników obecnego gabinetu (40%), a także deklaracji obojętności wobec rządu (24%). Po wrześniowej poprawie w ciągu ostatnich trzech miesięcy odsetek zwolenników rządu nieznacznie się obniżał, obecnie jest na tym samym poziomie co w okresie wakacyjnym – w lipcu i sierpniu.

W dłuższej perspektywie wyraźnie widoczne są zmiany: w pierwszej połowie 2024 roku liczba zwolenników rządu (średnia z okresu styczeń–czerwiec: 37,50%) była wyższa, niż w drugiej (średnia: 33,33%), zatem między pierwszym a drugim półroczem liczba zwolenników rządu spadła o 4,17 punktu procentowego. Odwrotną tendencję notujemy w przypadku zadeklarowanych przeciwników obecnie rządzącego gabinetu: w pierwszych sześciu miesiącach 2024 roku było ich nieco mniej (średnia: 36,83%), niż w drugiej połowie roku (średnia: 39,50%), co oznacza wzrost o 2,67 punktu procentowego.

¹ Badanie „Aktualne problemy i wydarzenia” (416) przeprowadzono w ramach procedury mixed-mode na reprezentatywnej imiennej próbie pełnoletnich mieszkańców Polski, wylosowanej z rejestru PESEL.

Każdy respondent wybierał samodzielnie jedną z metod:

- wywiad bezpośredni z udziałem ankietera (metoda CAPI),
- wywiad telefoniczny po skontaktowaniu się z ankieterem CBOS (CATI) – dane kontaktowe respondent otrzymywał w liście zapowiednim od CBOS,
- samodzielne wypełnienie ankiety internetowej (CAWI), do której dostęp był możliwy na podstawie loginu i hasła przekazanego respondentowi w liście zapowiednim od CBOS.

We wszystkich trzech przypadkach ankieta miała taki sam zestaw pytań oraz strukturę. Badanie zrealizowano w dniach od 28 listopada do 8 grudnia 2024 roku na próbie liczącej 915 osób (w tym: 56,6% metodą CAPI, 26,9% – CATI i 16,5% – CAWI).

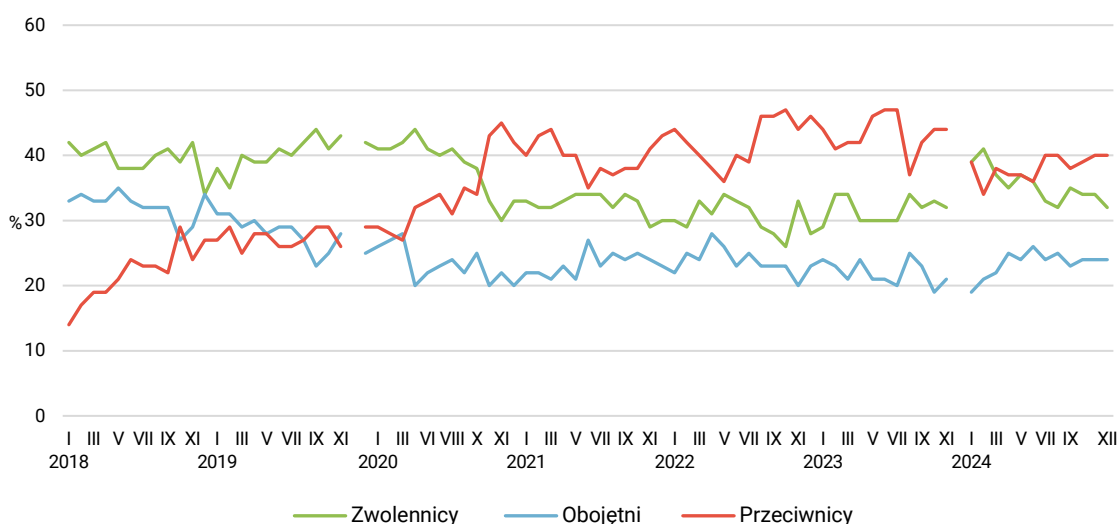
CBOS realizuje badania statutowe w ramach opisanej wyżej procedury od maja 2020 roku, w każdym przypadku podając proporcję wywiadów bezpośrednich, telefonicznych i internetowych.

TABELA 1

Stosunek do rządu	Wskazania respondentów według terminów badań													
	rząd Mateusza Morawieckiego		rząd Donalda Tuska											
	2023		2024											
	X	XI	I	II	III	IV	V	VI	VII	VIII	IX	X	XI	XII
	w procentach													
Zwolennicy	33	32	39	41	37	35	37	36	33	32	35	34	34	32
Przeciwnicy	44	44	39	34	38	37	37	36	40	40	38	39	40	40
Obojętni	19	21	19	22	22	25	24	26	24	25	23	24	24	24
Trudno powiedzieć	4	3	3	3	3	2	2	3	3	3	4	3	3	4

CBOS

RYS. 1. Stosunek do rządu



Od lutego 2018 do listopada 2019 roku wskazania dotyczyły pierwszego rządu Mateusza Morawieckiego, od stycznia 2020 do listopada 2023 roku dotyczyły drugiego rządu Mateusza Morawieckiego, od stycznia 2024 roku wskazania dotyczą rządu Donalda Tuska. Pominięto odpowiedzi „Trudno powiedzieć”

W grudniu zwolennikami obecnego rządu są najczęściej respondenci o lewicowych poglądach politycznych (60%). Poparcie dla rządu jest wprost proporcjonalne do poziomu wykształcenia, wielkości zamieszkiwanej miejscowości, a także deklarowanego poziomu dochodów *per capita* oraz satysfakcji z własnych warunków materialnych, natomiast odwrotnie proporcjonalne do częstości udziału w praktykach religijnych. Najwięcej zwolenników rządu notujemy wśród ankietowanych o najwyższych dochodach na osobę w gospodarstwie domowym (6000 zł lub więcej – 55%, od 4000 do 5999 zł – 46%), wśród mieszkańców największych miast (powyżej 500 tys. ludności), a także osób z wyższym wykształceniem (po 48% wskazań) oraz respondentów w ogóle nieuczestniczących w praktykach religijnych (47%). Biorąc pod uwagę wiek badanych można stwierdzić, że w największym stopniu rząd popierają osoby w średnim wieku (45–54 lata – 46%).

Do najistotniejszych dotąd zróżnicowań wpływających na postrzeganie rządu, takich jak poglądy i sympatie polityczne oraz stosunek do praktyk religijnych, w grudniu doszły zatem powyższe zmienne socjoekonomiczne, jednoznacznie różnicujące poparcie dla rządzącego gabinetu.

TABELA 2

Cechy społeczno-demograficzne		Jak określił(a)by Pan(i) swój stosunek do rządu Donalda Tuska? Czy jest Pan(i) jego:			
		zwolennikiem	przeciwnikiem	czy też Pana(i) stosunek do rządu Donalda Tuska jest obojętny	Trudno powiedzieć
		w procentach			
Miejsce zamieszkania	Wieś	20	48	27	5
	Miasto do 19 999 mieszkańców	37	31	31	1
	20 000 – 99 000	39	34	24	3
	100 000 – 499 000	42	37	18	3
	500 000 i więcej mieszkańców	48	39	13	0
Wykształcenie	Podstawowe / gimnazjalne	12	49	33	6
	Zasadnicze zawodowe	23	47	26	3
	Średnie	32	40	24	3
	Wyższe	48	31	19	2

Najwięcej przeciwników rządu spotykamy wśród badanych negatywnie oceniających swoją sytuację materialną (70%), respondentów o prawicowych poglądach politycznych (67%), często biorących udział w praktykach religijnych (61% – kilka razy w tygodniu, 52% – raz w tygodniu), a także o najniższych dochodach na osobę w rodzinie (do 1999 zł – 52%, od 2000 do 2900 zł *per capita* – 48%). Ponadto relatywnie licznych przeciwników rządu notujemy wśród osób najslabiej wykształconych (z wykształceniem podstawowym lub gimnazjalnym – 49%, zasadniczym zawodowym – 47%) i mieszkających na wsi (48%). Jeśli chodzi o wiek, to najwięcej przeciwników obecnie rządzących znajdujemy z jednej strony wśród osób w wieku 25–34 lata (46%), a z drugiej wśród najstarszych respondentów (powyżej 55 roku życia – 43%).

W grupach społeczno-zawodowych pozytywnie pod względem poparcia dla rządu wyróżnia się kadra kierownicza i specjaliści z wyższym wykształceniem (47% głosów poparcia). Natomiast przeciwnikami rządzącego gabinetu są przede wszystkim rolnicy (71%), a także osoby pracujące w prywatnych gospodarstwach rolnych (60%), a ponadto częściej niż pozostali osoby bezrobotne (50%) i pracownicy usług (45%).

Do zwolenników obecnego rządu zalicza się zdecydowana większość elektoratu Koalicji Obywatelskiej (83%), rzadziej – sympatycy Lewicy (67%) oraz zwolennicy Trzeciej Drogi (47%). Co zrozumiałe, najwięcej przeciwników obecnego gabinetu notujemy wśród osób, które w wyborach parlamentarnych głosowałyby na Prawo i Sprawiedliwość (81%) lub na Konfederację WiN (74%). Wśród wyborców niezdecydowanych, na kogo głosować, więcej jest przeciwników obecnego gabinetu (42%) bądź osób określających swój stosunek do niego jako obojętny (34%), niż deklarujących się jako zwolennicy rządu (17%).

TABELA 3

Na kandydata której partii/ugrupowania głosował(a)by Pan(i) w wyborach do Sejmu?	Jak określił(a)by Pan(i) swój stosunek do rządu Donalda Tuska? Czy jest Pan(i) jego:			
	zwolennikiem	przeciwnikiem	czy też Pana(i) stosunek do rządu Donalda Tuska jest obojętny	Trudno powiedzieć
	w procentach			
Koalicja Obywatelska	83	3	14	0
Lewica*	67	0	33	0
Trzecia Droga	47	16	33	4
Konfederacja Wolność i Niepodległość	9	74	16	1
Prawo i Sprawiedliwość	6	81	12	1
Niezdecydowani	17	42	34	6

* Uwaga: wyniki dotyczące Lewicy należy interpretować z ostrożnością ze względu na małą liczbę jej zwolenników w próbie

OCENA WYNIKÓW DZIAŁALNOŚCI RZĄDU

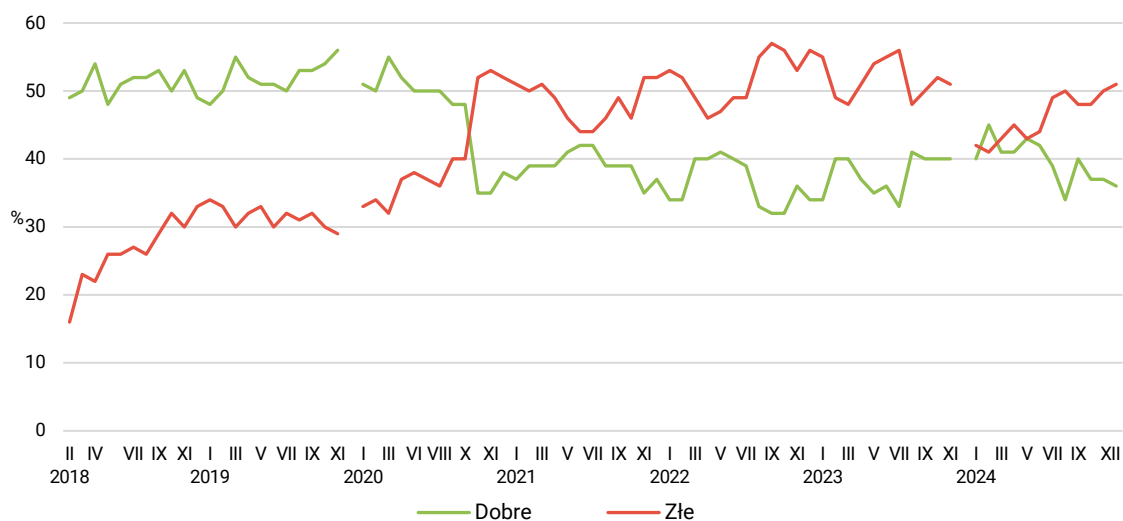
W porównaniu z listopadem nieznacznie wzrósł odsetek negatywnych ocen działalności rządu. Aktualnie ponad połowa badanych ma krytyczne zdanie o pracy urzędującego gabinetu (51%, wzrost o 1 punkt procentowy). Jednocześnie równie minimalnie spadła liczba pozytywnych ocen jego działalności (36%, spadek o 1 punkt).

Analizując oceny działalności rządu w dłuższym okresie można stwierdzić, że generalnie w ciągu roku wzrósł odsetek głosów krytycznych, bowiem oceny pracy rządu w drugim półroczu okazały się wyraźnie gorsze niż pierwszym. Średnia pozytywnych ocen działalności rządu z pierwszych sześciu miesięcy roku 2024 wyniosła 42%, podczas gdy w drugiej połowie roku dobrze oceniano działania rządu przeciętnie 37,16% badanych (spadek o 4,84 punktu procentowego). W tym samym czasie średni odsetek ocen negatywnych wzrósł z 43% w pierwszej połowie roku, do 49,33% w drugiej, czyli zwiększył się o 6,33 punktu procentowego.

TABELA 4

Jak by Pan(i) ocenił(a) wyniki działalności rządu premiera Donalda Tuska od czasu objęcia przezeń władzy?	Wskazania respondentów według terminów badań													
	rząd Mateusza Morawieckiego		rząd Donalda Tuska											
	2023		2024											
	X	XI	I	II	III	IV	V	VI	VII	VIII	IX	X	XI	XII
	w procentach													
Dobrze	40	40	40	45	41	41	43	42	39	34	40	37	37	36
Źle	52	51	42	41	43	45	43	44	49	50	48	48	50	51
Trudno powiedzieć	8	9	18	14	16	14	14	14	13	16	12	15	13	13

RYS. 2. Oceny wyników działalności rządu



Od lutego 2018 do listopada 2019 roku wskazania dotyczyły pierwszego rządu Mateusza Morawieckiego, od stycznia 2020 do listopada 2023 roku dotyczyły drugiego rządu Mateusza Morawieckiego, od stycznia 2024 roku wskazania dotyczą rządu Donalda Tuska. Pominęto odpowiedzi „Trudno powiedzieć”

Pozytywną opinię o dotychczasowej pracy rządu w większości wyrażają osoby o lewicowych poglądach politycznych (66%), osiągające wysokie dochody na osobę w rodzinie – 6000 zł lub więcej *per capita* (57%) oraz od 4000 do 5999 zł (52%). Częściej niż przeciętnie dobre zdanie o dotychczasowych dokonaniach rządu mają ponadto respondenci w ogóle nieuczestniczący w praktykach religijnych (49%), badani z wyższym wykształceniem (48%), mieszkańcy dużych miast, liczących powyżej 100 tys. ludności (od 100 tys. do 499 tys. – 46%, 500 tys. lub więcej – 47%), a w grupach społeczno-zawodowych – kadra kierownicza i specjaliści z wyższym wykształceniem oraz osoby pracujące na własny rachunek (po 44%), średni personel i technicy (43%), a także pracownicy administracyjno-biurowi (42%).

TABELA 5

Cechy społeczno-demograficzne		Jak by Pan(i) ocenił(a) wyniki działalności rządu premiera Donalda Tuska od czasu objęcia przezeń władzy?		
		Dobrze	Źle	Trudno powiedzieć
		w procentach		
Wiek	18–24 lata	24	52	24
	25–34	27	64	9
	35–44	44	46	11
	45–54	42	42	15
	55–64	36	53	10
	65 i więcej	35	53	11
Miejsce zamieszkania	Wieś	23	59	18
	Miasto do 19 999 mieszkańców	45	41	14
	20 000 – 99 000	44	47	9
	100 000 – 499 000	46	46	7
	500 000 i więcej mieszkańców	47	49	4
Wykształcenie	Podstawowe / gimnazjalne	18	59	23
	Zasadnicze zawodowe	27	64	9
	Średnie	39	50	11
	Wyższe	48	40	12
Udział w praktykach religijnych	Kilka razy w tygodniu	11	76	12
	Raz w tygodniu	26	62	13
	1–2 razy w miesiącu	35	57	8
	Kilka razy w roku	45	43	12
	W ogóle nie uczestniczy	49	37	15

Z kolei najbardziej krytycznie na efekty pracy rządu patrzą respondenci o prawicowych poglądach politycznych i badani negatywnie oceniający warunki materialne swojego życia (po 77%), a także ankietowani często uczestniczący w praktykach religijnych (częściej niż raz w tygodniu – 76%, raz w tygodniu – 62%). Ponadto negatywnie jego działalność oceniają badani o najniższych dochodach na osobę w rodzinie (poniżej 2000 zł *per capita* – 65%, od 2000 do 2999 zł *per capita* – 61%), w wieku od 25 do 34 lat, z wykształceniem zasadniczym zawodowym (po 64%). W grupach społeczno-zawodowych krytyczną ocenę częściej niż pozostali podzielają rolnicy (74%, a także pracujący w prywatnych gospodarstwach rolnych – 71%), osoby zajmujące się domem i nie pracujące z innych powodów (61%), robotnicy wykwalifikowani (58%), renciści (57%) oraz osoby bezrobotne (56%).

Wśród zwolenników poszczególnych ugrupowań politycznych najlepsze zdanie o dotychczasowych wynikach działalności rządu mają wyborcy Koalicji Obywatelskiej i Lewicy (odpowiednio 85% i 82% głosów pozytywnych). Mniej entuzjastycznie, choć również w większości pozytywnie, oceniają je sympatycy Trzeciej Drogi (56%). Z kolei zwolennicy Prawa i Sprawiedliwości oraz Konfederacji WiN w zdecydowanej większości negatywnie recenzują dotychczasowe dokonania rządu Donalda Tuska (odpowiednio 92% i 81% głosów krytycznych). Także ponad połowa niezdecydowanych wyborców (57%) wyraża negatywną opinię o efektach ponad rocznej pracy rządu.

TABELA 6

Na kandydata której partii/ugrupowania głosował(a)by Pan(i) w wyborach do Sejmu?	Jak by Pan(i) ocenił(a) wyniki działalności rządu premiera Donalda Tuska od czasu objęcia przezeń władzy?		
	Dobrze	Źle	Trudno powiedzieć
	w procentach		
Koalicja Obywatelska	85	9	6
Lewica*	82	13	5
Trzecia Droga	56	33	11
Konfederacja Wolność i Niepodległość	15	81	4
Prawo i Sprawiedliwość	5	92	3
Niezdecydowani	11	57	32

* Uwaga: wyniki dotyczące Lewicy należy interpretować z ostrożnością ze względu na małą liczbę jej zwolenników w próbie

OPINIE O POLITYCE GOSPODARCZEJ RZĄDU

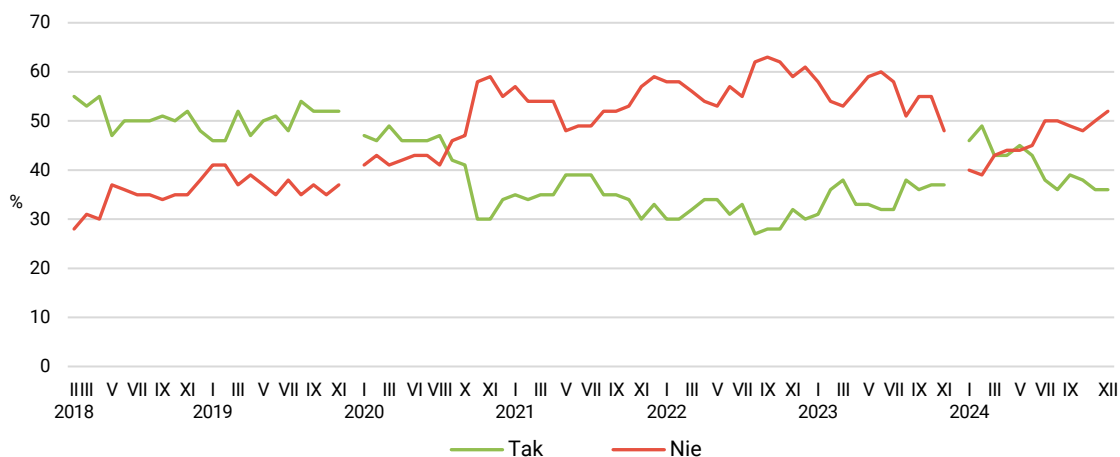
W porównaniu do poprzedniego pomiaru nieco wzrósł odsetek osób negatywnie zapatrujących się na nasze perspektywy gospodarcze – obecnie ponad połowa dorosłych Polaków uważa, że polityka rządu nie stwarza szans na poprawę koniunktury gospodarczej (52%, wzrost o 2 punkty procentowe). Natomiast na tym samym poziomie utrzymuje się odsetek optymistów w tym zakresie, ponad jedna trzecia badanych jest zdania, że polityka gospodarcza rządu jest dobra i daje nadzieję na poprawę sytuacji (36%, bez zmian).

W perspektywie roku również w tym aspekcie ocen rząd wyraźnie stracił. Liczba pozytywnych opinii o polityce gospodarczej obniżyła się ze średniej 44,83% w pierwszej połowie 2024 roku, do 37,16% w drugiej (spadek o 7,67 punktu procentowego). Jednocześnie odsetek głosów krytycznych wzrósł z przeciętnej 42,5% w pierwszych sześciu miesiącach roku, do 49,83 % w drugim półroczu (wzrost o 7,33 punktu procentowego). To najbardziej jednoznaczny spadek optymizmu spośród wszystkich wymiarów ocen.

TABELA 7

Czy, Pana(i) zdaniem, polityka obecnego rządu stwarza szanse poprawy sytuacji gospodarczej ?	Wskazania respondentów według terminów badań													
	rząd Mateusza Morawieckiego		rząd Donalda Tuska											
	2023		2024											
	X	XI	I	II	III	IV	V	VI	VII	VIII	IX	X	XI	XII
	w procentach													
Tak	37	37	46	49	43	43	45	43	38	36	39	38	36	36
Nie	55	48	40	39	43	44	44	45	50	50	49	48	50	52
Trudno powiedzieć	8	15	14	12	14	13	11	12	11	14	11	14	14	12

RYS. 3. Czy, Pana(i) zdaniem, polityka obecnego rządu stwarza szanse poprawy sytuacji gospodarczej?



Od lutego 2018 do listopada 2019 roku wskazania dotyczyły pierwszego rządu Mateusza Morawieckiego, od stycznia 2020 do listopada 2023 roku dotyczyły drugiego rządu Mateusza Morawieckiego, od stycznia 2024 roku wskazania dotyczą rządu Donalda Tuska. Pominięto odpowiedzi „Trudno powiedzieć”

Największe nadzieje związane z polityką gospodarczą rządu wyrażają osoby o lewicowych poglądach politycznych (63%), o wysokich dochodach na osobę w rodzinie (od 4000 do 5999 zł – 48%, od 6000 zł – 58%), w ogóle nieuczestniczące w praktykach religijnych (52%), mieszkające w dużych miastach, liczących ponad 100 tys. ludności (zob. tabelę 8) i mające wyższe wykształcenie (47%). Uwzględniając wiek można stwierdzić, że relatywnie najwyższym poziomem optymizmu w tym zakresie cechują się respondenci w wieku 35–44 lata. W grupach społeczno-zawodowych najlepiej perspektywy gospodarcze oceniają: kadra kierownicza i specjaliści z wyższym wykształceniem (45%), osoby pracujące na własny rachunek (42%) oraz średni personel i technicy (40%).

Natomiast pesymistami, jeśli chodzi o perspektywy gospodarcze kraju, najczęściej są osoby deklarujące prawicowe poglądy polityczne (75%), badani negatywnie oceniający swoją sytuację materialną (71%) oraz respondenci często biorący udział w praktykach religijnych (kilka razy w tygodniu – 71%, raz w tygodniu – 61%). W grupach społeczno-zawodowych są to rolnicy (77%), a w innym ujęciu – badani pracujący w prywatnych gospodarstwach rolnych (76%). Ponadto częściej niż pozostali negatywną opinię o polityce gospodarczej rządu mają osoby w wieku 25–34 lata (63%), mieszkańcy wsi (59%), respondenci najslabiej wykształceni (z wykształceniem zasadniczym zawodowym – 59% oraz podstawowym lub gimnazjalnym – 57%), o najniższych dochodach na osobę w rodzinie – poniżej 2999 zł *per capita* (do 1999 zł *per capita* – 65%, od 2000 do 2999 zł – 64%), a w grupach zawodowych także osoby zajmujące się domem (62%), pracownicy usług (58%) i robotnicy wykwalifikowani (56%).

TABELA 8

Cechy społeczno-demograficzne		Czy, Pana(i) zdaniem, polityka obecnego rządu stwarza szanse poprawy sytuacji gospodarczej?		
		Tak	Nie	Trudno powiedzieć
		w procentach		
Wiek	18–24 lata	30	57	13
	25–34	27	63	10
	35–44	44	52	4
	45–54	37	44	19
	55–64	35	51	14
	65 i więcej	38	50	13
Miejsce zamieszkania	Wieś	25	59	16
	Miasto do 19 999 mieszkańców	41	45	13
	20 000 – 99 000	42	47	11
	100 000 – 499 000	47	46	7
	500 000 i więcej mieszkańców	46	51	3
Wykształcenie	Podstawowe / gimnazjalne	22	57	22
	Zasadnicze zawodowe	26	59	15
	Średnie	39	53	8
	Wyższe	47	44	10

W elektoratach partyjnych pozytywnie o polityce gospodarczej rządu wyrażają się w zdecydowanej większości wyborcy Koalicji Obywatelskiej (83%) i Lewicy (77%). Zwolennicy Trzeciej Drogi są mniejszymi optymistami w tym względzie, choć ponad połowa (58%) uważa, że są szanse na poprawę sytuacji gospodarczej. Natomiast jednoznacznie negatywne zdanie o polityce gospodarczej obecnego gabinetu mają zwolennicy Konfederacji WiN (84%) oraz Prawa i Sprawiedliwości (83%). Również wyborcy niezdecydowani w większości są w tym względzie pesymistami (59%).

TABELA 9

Na kandydata której partii/ugrupowania głosował(a)by Pan(i) w wyborach do Sejmu?	Czy, Pana(i) zdaniem, polityka obecnego rządu stwarza szanse poprawy sytuacji gospodarczej?		
	Tak	Nie	Trudno powiedzieć
	w procentach		
Koalicja Obywatelska	83	12	5
Lewica*	77	18	5
Trzecia Droga	58	35	7
Konfederacja Wolność i Niepodległość	13	84	3
Prawo i Sprawiedliwość	9	83	8
Niezdecydowani	17	59	25

* Uwaga: wyniki dotyczące Lewicy należy interpretować z ostrożnością ze względu na małą liczbę jej zwolenników w próbie

SPOŁECZNY ODBIÓR DZIAŁALNOŚCI PREMIERA

W grudniu relatywnie najbardziej pogorszyły się opinie o premierze Donaldzie Tusku. Przede wszystkim wzrósł odsetek osób niezadowolonych z tego, że pełni on funkcję szefa rządu (54%, wzrost o 3 punkty procentowe). Z drugiej strony nieznacznie obniżyła się liczba zadowolonych z tego faktu (36%, spadek o 1 punkt). Spadł również udział osób niemających jednoznacznego zdania w tej kwestii (10%, spadek o 2 punkty procentowe).

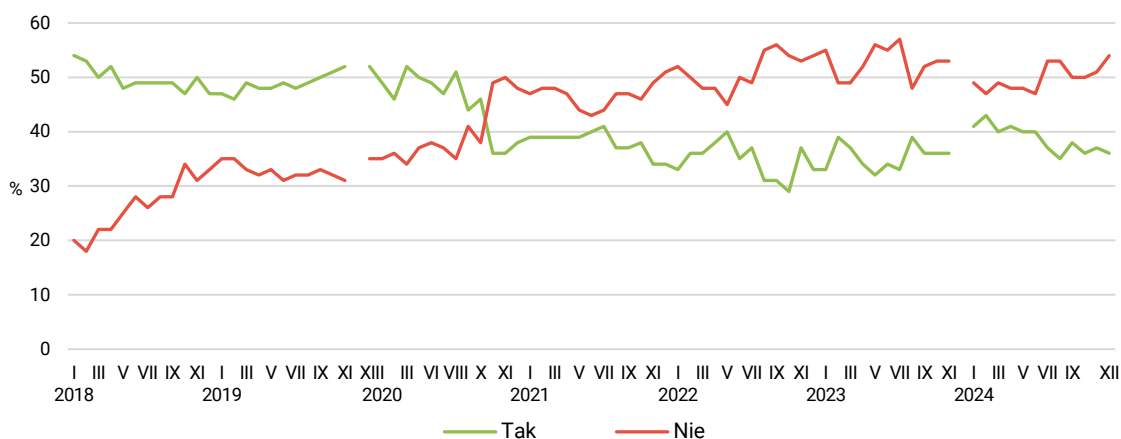
Także roczny bilans ocen premiera nie wypada dobrze. Odsetek Polaków zadowolonych z tego, że Donald Tusk pełni funkcję szefa rządu, obniżył się ze średniej 40,83% w pierwszym półroczu 2024 roku, do 36,5% w drugim (spadek o 4,33 punktu procentowego). Jednocześnie wzrosła liczba niezadowolonych z tego, że jest on premierem – ze średniej 48% w pierwszej połowie roku, do 51,83% w drugiej (wzrost o 3,83 punktu procentowego).

TABELA 10

Czy jest Pan(i) zadowolony(a) z tego, że na czele rządu stoi Donald Tusk?	Wskazania respondentów według terminów badań													
	premier Mateusz Morawiecki		premier Donald Tusk											
	2023		2024											
	X	XI	I	II	III	IV	V	VI	VII	VIII	IX	X	XI	XII
	w procentach													
Tak	36	36	41	43	40	41	40	40	37	35	38	36	37	36
Nie	53	53	49	47	49	48	48	47	53	53	50	50	51	54
Trudno powiedzieć	11	11	10	10	11	11	12	13	10	13	12	14	12	10

CBOS

RYS. 4. Czy jest Pan(i) zadowolony(a) z tego, że na czele rządu stoi Donald Tusk?



Od stycznia 2018 do listopada 2019 roku wskazania dotyczyły pierwszego rządu Mateusza Morawieckiego, od grudnia 2019 do listopada 2023 roku dotyczyły drugiego rządu Mateusza Morawieckiego, od stycznia 2024 roku wskazania dotyczą rządu Donalda Tuska. Pominięto odpowiedzi „Trudno powiedzieć”

Stosunek badanych do premiera Donalda Tuska jest powiązany z ich stosunkiem do rządu, a także z ocenami wyników jego działalności oraz polityki gospodarczej, dlatego podlega podobnym zależnościom społeczno-demograficznym.

Zadowolenie z tego, że na czele rządu stoi Donald Tusk, deklarują najczęściej osoby o lewicowych poglądach politycznych (67%), osiągające wysokie dochody – powyżej 4000 zł na osobę w rodzinie (od 4000 do 5999 zł *per capita* – 49%, powyżej 6000 zł – 62%), badani w ogóle nieuczestniczący w praktykach religijnych (56%), mieszkający w największych miastach (od 100 tys. do 499 tys. ludności – 53%, powyżej 500 tys. mieszkańców – 50%) i respondenci legitymujący się wyższym wykształceniem (51%). W grupach społeczno-zawodowych najbardziej pozytywnie o premierze wypowiadają się przedstawiciele kadry kierowniczej i specjalistów z wyższym wykształceniem (47%) oraz ankietowani pracujący na własny rachunek (44%).

TABELA 11

Cechy społeczno-demograficzne		Czy jest Pan(i) zadowolony(a) z tego, że na czele rządu stoi Donald Tusk?		
		Tak	Nie	Trudno powiedzieć
		w procentach		
Wiek	18–24 lata	30	54	17
	25–34	27	61	12
	35–44	42	49	9
	45–54	44	43	13
	55–64	34	59	7
	65 i więcej	35	57	8
Miejsce zamieszkania	Wieś	20	66	14
	Miasto do 19 999 mieszkańców	44	46	10
	20 000 – 99 000	44	46	10
	100 000 – 499 000	53	39	8
	500 000 i więcej mieszkańców	50	49	1
Wykształcenie	Podstawowe / gimnazjalne	18	67	15
	Zasadnicze zawodowe	24	67	9
	Średnie	38	52	9
	Wyższe	51	39	11

Natomiast najbardziej krytyczne zdanie o premierze Tusku mają badani blisko związani z Kościołem – często biorący udział w praktykach religijnych (kilka razy w tygodniu – 86%, raz w tygodniu – 66%), respondenci deklarujący prawicowe poglądy polityczne (77%). Ponadto negatywnie osobę premiera postrzegają ankietowani uznający swoją sytuację materialną za złą (77%), badani najgorzej sytuowani pod względem materialnym, o dochodach do 2999 zł na osobę w rodzinie (do 1999 zł *per capita* – 66%, od 2000 do 2999 zł – 68%), z wykształceniem podstawowym lub gimnazjalnym oraz zasadniczym zawodowym (po 67%), respondenci mieszkający na wsi (66%). Spośród grup społeczno-zawodowych negatywny stosunek do premiera wyróżnia rolników (76%), a także badanych pracujących w prywatnych gospodarstwach rolnych (75%), osoby bezrobotne (66%), robotników niewykwalifikowanych (63%) i wykwalifikowanych (61%) oraz badanych zajmujących się domem (64%).

Osobę premiera Donalda Tuska w zdecydowanie największym stopniu akceptują wyborcy Koalicji Obywatelskiej (89%). W mniejszej mierze są z niego zadowoleni sympatycy Lewicy (72%) oraz Trzeciej Drogi (58%). Natomiast jednoznacznie nie akceptują aktualnego premiera wyborcy Prawa i Sprawiedliwości (93% ocen negatywnych) oraz – w nieco mniejszym stopniu – zwolennicy Konfederacji WiN (86%). Także wyborcy niezdecydowani, na kogo głosować, w większości nie są zadowoleni z premiera (64%).

TABELA 12

Na kandydata której partii/ugrupowania głosował(a)by Pan(i) w wyborach do Sejmu?	Czy jest Pan(i) zadowolony(a) z tego, że na czele rządu stoi Donald Tusk?		
	Tak	Nie	Trudno powiedzieć
	w procentach		
Koalicja Obywatelska	89	8	3
Lewica*	72	23	5
Trzecia Droga	58	32	10
Konfederacja Wolność i Niepodległość	11	86	3
Prawo i Sprawiedliwość	4	93	4
Niezdecydowani	12	64	24

* Uwaga: wyniki dotyczące Lewicy należy interpretować z ostrożnością ze względu na małą liczbę jej zwolenników w próbie

W grudniu opinie na temat rządzącego gabinetu po raz kolejny minimalnie się pogorszyły. Uderzający jest brak poparcia i rosnący krytycyzm wobec rządu na wsi, a zwłaszcza wśród rolników i osób pracujących w prywatnych gospodarstwach rolnych. Spośród analizowanych ocen w relatywnie w największym stopniu wzrósł odsetek osób niezadowolonych z tego, że Donald Tusk pełni funkcję szefa rządu. W mniejszym stopniu ubyło premierowi zwolenników. Generalnie w ciągu całego roku w większym stopniu przybywało ocen negatywnych, niż ubywało pozytywnych. Najbardziej jednoznacznie między pierwszym a drugim półroczem 2024 roku obniżył się optymizm w ocenie skutków polityki gospodarczej rządu. W relatywnie najmniejszym stopniu obniżyły się deklaracje w wymiarze *stricte* politycznym, czyli ogólnego poparcia dla rządu.

Opracował

Krzysztof Pankowski

TABELA 1

		Jak określił(a)by Pan(i) swój stosunek do rządu Donalda Tuska? Czy jest Pan(i) jego:				Liczba osób
		Zwolennikiem	Przeciwnikiem	Obojętny	Trudno powiedzieć	
		%	%	%	%	
Ogółem		32	40	24	3	896
Płeć	Mężczyźni	31	44	23	2	424
	Kobiety	33	37	26	4	472
Wiek	18–24 lata	13	41	43	3	84
	25–34	17	46	34	4	134
	35–44	39	38	20	3	175
	45–54	46	30	22	2	147
	55–64	35	43	18	4	138
	65 lat i więcej	33	43	21	3	219
Miejsce zamieszkania	Wieś	20	48	27	5	374
	Miasto do 19 999	37	31	31	1	127
	20 000 – 99 999	39	34	24	3	176
	100 000 – 499 999	42	37	18	3	126
	500 000 i więcej mieszk.	48	39	13	0	94
Wykształcenie	Podstawowe / gimnazjalne	12	49	33	6	126
	Zasadnicze zawodowe	23	47	26	3	195
	Średnie	32	40	24	3	315
	Wyższe	48	31	19	2	260
Grupa społeczna i zawodowa	Kadra kier., spec. z wyższym wyksz.	47	34	17	2	139
	Średni personel, technicy	33	42	22	3	38
	Pracownicy adm.-biurowi	39	35	24	2	59
	Pracownicy usług	26	45	22	7	62
	Robotnicy wykwalifikowani	27	42	31		95
	Robotnicy niewykwalifik.	26	42	28	4	28
	Rolnicy	4	71	24		30
	Pracujący na własny rach.	31	41	21	6	54
	Bezrobotni	5	50	29	15	14
	Emeryci	36	40	21	3	234
	Renciści	29	37	25	9	49
	Uczniowie i studenci	22	41	37		40
	Zajmujący się domem i inni	20	34	43	2	53
	Pracuje w:	inst. państw., publicznej	37	38	22	3
spółce właścicieli prywatnych i państwa		27	53	17	2	91
sekt. prywat. poza rolnict.		38	35	25	2	255
prywatnym gosp. rolnym		12	60	24	4	35
Dochody na jedną osobę	Do 1999 zł	19	52	28	1	143
	Od 2000 do 2999 zł	28	48	21	3	170
	Od 3000 do 3999 zł	38	42	17	3	148
	Od 4000 do 5999 zł	46	27	27		133
	6000 zł i więcej	55	27	17	2	77
	Trudno powiedzieć	19	25	48	9	91
	Odmowa odpowiedzi	28	47	20	5	134
Ocena własnych war. mater.	Złe	12	70	17	2	38
	Średnie	24	45	26	5	304
	Dobre	38	36	24	2	554
Udział w prakt. religijnych	Kilka razy w tygodniu	16	61	22	1	33
	Raz w tygodniu	23	52	21	4	334
	1–2 razy w miesiącu	31	46	22	1	118
	Kilka razy w roku	37	31	29	3	198
	W ogóle nie uczestniczy	47	22	28	2	194
Poglądy polityczne	Lewica	60	14	24	2	193
	Centrum	36	27	33	3	219
	Prawica	18	67	14	1	350
	Trudno powiedzieć	21	31	38	10	116

TABELA 2

		Jak by Pan(i) ocenił(a) wyniki działalności rządu premiera Donalda Tuska od czasu objęcia przezeń władzy?			Liczba osób
		Dobrze	Źle	Trudno powiedzieć	
		%	%	%	
Ogółem		36	51	13	896
Płeć	Mężczyźni	35	55	10	427
	Kobiety	37	48	15	469
Wiek	18–24 lata	24	52	24	86
	25–34	27	64	9	134
	35–44	44	46	11	174
	45–54	42	42	15	147
	55–64	36	53	10	136
	65 lat i więcej	35	53	11	219
Miejsce zamieszkania	Wieś	23	59	18	373
	Miasto do 19 999	45	41	14	127
	20 000 – 99 999	44	47	9	176
	100 000 – 499 999	46	46	7	126
	500 000 i więcej mieszk.	47	49	4	94
Wykształcenie	Podstawowe / gimnazjalne	18	59	23	126
	Zasadnicze zawodowe	27	64	9	195
	Średnie	39	50	11	316
	Wyższe	48	40	12	259
Grupa społeczna i zawodowa	Kadra kier., spec. z wyższym wyksz.	44	45	11	138
	Średni personel, technicy	43	49	9	38
	Pracownicy adm.-biurowi	42	45	14	58
	Pracownicy usług	36	53	11	63
	Robotnicy wykwalifikowani	29	58	13	95
	Robotnicy niewykwalifik.	41	54	5	28
	Rolnicy	4	74	22	30
	Pracujący na własny rach.	44	43	13	54
	Bezrobotni	8	56	35	14
	Emeryci	38	50	12	233
	Renciści	31	57	12	49
	Uczniowie i studenci	23	48	29	42
Pracuje w:	Zajmujący się domem i inni	33	61	6	53
	inst. państw., publicznej	39	51	9	124
	spółce właścicieli prywatnych i państwa	31	56	13	92
	sekt. pryw. poza rolnict.	42	47	11	253
	prywatnym gosp. rolnym	7	71	22	35
Dochody na jedną osobę	Do 1999 zł	22	65	13	142
	Od 2000 do 2999 zł	31	61	8	168
	Od 3000 do 3999 zł	36	55	9	148
	Od 4000 do 5999 zł	52	41	7	133
	6000 zł i więcej	57	35	8	77
	Trudno powiedzieć	31	37	32	95
	Odmowa odpowiedzi	32	51	17	134
Ocena własnych war. mater.	Źle	10	77	13	39
	Średnie	24	62	15	304
	Dobre	44	44	12	552
Udział w prakt. religijnych	Kilka razy w tygodniu	11	76	12	32
	Raz w tygodniu	26	62	13	336
	1–2 razy w miesiącu	35	57	8	117
	Kilka razy w roku	45	43	12	199
	W ogóle nie uczestniczy	49	37	15	194
Poglądy polityczne	Lewica	66	26	8	192
	Centrum	44	39	17	222
	Prawica	19	77	4	350
	Trudno powiedzieć	21	44	35	115

TABELA 3

		Czy, Pana(i) zdaniem, polityka obecnego rządu stwarza szansę poprawy sytuacji gospodarczej?			Liczba osób
		Tak	Nie	Trudno powiedzieć	
		%	%	%	
Ogółem		36	52	12	908
Płeć	Mężczyźni	35	55	10	429
	Kobiety	36	50	14	478
Wiek	18–24 lata	30	57	13	87
	25–34	27	63	10	136
	35–44	44	52	4	176
	45–54	37	44	19	149
	55–64	35	51	14	140
	65 lat i więcej	38	50	13	219
Miejsce zamieszkania	Wieś	25	59	16	378
	Miasto do 19 999	41	45	13	129
	20 000 – 99 999	42	47	11	176
	100 000 – 499 999	47	46	7	127
	500 000 i więcej mieszk.	46	51	3	98
Wykształcenie	Podstawowe / gimnazjalne	22	57	22	126
	Zasadnicze zawodowe	26	59	15	197
	Średnie	39	53	8	321
	Wyższe	47	44	10	264
Grupa społeczna i zawodowa	Kadra kier., spec. z wyższym wyksz.	45	47	9	140
	Średni personel, technicy	40	51	9	39
	Pracownicy adm.-biurowi	36	52	13	60
	Pracownicy usług	39	58	3	65
	Robotnicy wykwalifikowani	30	56	13	95
	Robotnicy niewykwalifik.	34	52	13	28
	Rolnicy	4	77	19	30
	Pracujący na własny rach.	42	50	8	55
	Bezrobotni	18	54	28	14
	Emeryci	39	47	14	234
	Renciści	34	50	16	49
	Uczniowie i studenci	28	55	17	43
	Zajmujący się domem i inni	28	62	10	54
Pracuje w:	inst. państw., publicznej	39	50	11	126
	spółce właścicieli prywatnych i państwa	31	57	12	91
	sekt. pryw. poza rolnict.	40	51	9	260
	prywatnym gosp. rolnym	11	76	13	35
Dochody na jedną osobę	Do 1999 zł	25	65	10	144
	Od 2000 do 2999 zł	30	64	6	170
	Od 3000 do 3999 zł	38	49	12	148
	Od 4000 do 5999 zł	48	45	7	134
	6000 zł i więcej	58	37	5	77
	Trudno powiedzieć	32	40	28	95
Ocena własnych war. mater.	Odmowa odpowiedzi	31	50	19	140
	Złe	18	71	11	39
	Średnie	24	62	14	312
Udział w prakt. religijnych	Dobre	44	45	11	555
	Kilka razy w tygodniu	18	71	11	33
	Raz w tygodniu	27	61	12	338
	1–2 razy w miesiącu	32	56	12	119
	Kilka razy w roku	40	47	13	201
	W ogóle nie uczestniczy	52	37	11	196
Poglądy polityczne	Lewica	63	27	10	193
	Centrum	46	42	12	223
	Prawica	19	75	6	352
	Trudno powiedzieć	21	50	29	116

TABELA 4

		Czy jest Pan(i) zadowolony(a) z tego, że na czele rządu stoi Donald Tusk?			Liczba osób
		Tak	Nie	Trudno powiedzieć	
		%	%	%	
Ogółem		36	54	10	894
Płeć	Mężczyźni	35	57	8	424
	Kobiety	37	51	13	470
Wiek	18–24 lata	30	54	17	85
	25–34	27	61	12	135
	35–44	42	49	9	173
	45–54	44	43	13	146
	55–64	34	59	7	136
	65 lat i więcej	35	57	8	219
Miejsce zamieszkania	Wieś	20	66	14	371
	Miasto do 19 999	44	46	10	125
	20 000 – 99 999	44	46	10	175
	100 000 – 499 999	53	39	8	127
	500 000 i więcej mieszk.	50	49	1	96
Wykształcenie	Podstawowe / gimnazjalne	18	67	15	124
	Zasadnicze zawodowe	24	67	9	195
	Średnie	38	52	9	316
	Wyższe	51	39	11	259
Grupa społeczna i zawodowa	Kadra kier., spec. z wyższym wyksz.	47	43	10	137
	Średni personel, technicy	36	58	6	38
	Pracownicy adm.-biurowi	41	44	15	59
	Pracownicy usług	42	53	5	63
	Robotnicy wykwalifikowani	29	61	10	95
	Robotnicy niewykwalifik.	26	63	12	28
	Rolnicy	4	76	20	30
	Pracujący na własny rach.	44	48	8	54
	Bezrobotni	9	66	26	13
	Emeryci	39	55	7	232
	Renciści	35	46	20	49
Pracuje w:	Uczniowie i studenci	31	54	15	41
	Zajmujący się domem i inni	25	64	11	53
	inst. państw., publicznej	37	51	12	124
	spółce właścicieli prywatnych i państwa	27	66	7	92
	sekt. pryw. poza rolnict.	45	46	9	254
	prywatnym gosp. rolnym	7	75	17	35
	Dochody na jedną osobę	Do 1999 zł	23	66	11
Od 2000 do 2999 zł		29	68	3	169
Od 3000 do 3999 zł		38	54	9	147
Od 4000 do 5999 zł		49	41	10	135
6000 zł i więcej		62	31	7	77
Trudno powiedzieć		29	44	27	92
Ocena własnych war. mater.	Odmowa odpowiedzi	33	55	12	134
	Złe	15	77	8	39
	Średnie	24	65	11	302
Udział w prakt. religijnych	Dobre	44	46	10	552
	Kilka razy w tygodniu	8	86	6	32
	Raz w tygodniu	24	66	10	333
	1–2 razy w miesiącu	32	58	9	118
	Kilka razy w roku	43	46	11	200
	W ogóle nie uczestniczy	56	33	10	195
Poglądy polityczne	Lewica	67	29	5	192
	Centrum	44	43	13	219
	Prawica	19	77	4	351
	Trudno powiedzieć	22	46	31	116