

## Nastroje społeczne w styczniu

Opracował  
Michał Feliksiak

Znak jakości przyznany CBOS przez  
Organizację Firm Badania Opinii i Rynku



Fundacja Centrum Badania Opinii Społecznej  
ul. Świętojerska 5/7, 00-236 Warszawa  
e-mail: sekretariat@cbos.pl; info@cbos.pl  
<http://www.cbos.pl>  
(48 22) 629 35 69

## W skrócie

- Nowy rok przynosi pogorszenie nastrojów dotyczących wymiaru publicznego. W styczniu badani gorzej niż w grudniu ubiegłego roku oceniają:
  - ogólną sytuację w Polsce (wzrost ocen negatywnych o 4 punkty, do 54%, i spadek pozytywnych o 5 punktów, do 27%),
  - sytuację polityczną w naszym kraju (wzrost ocen negatywnych o 4 punkty, do 46%, i spadek pozytywnych o 3 punkty, do 13%),
  - sytuację gospodarczą (wzrost ocen negatywnych o 4 punkty, do 36%, i spadek przeciętnych o 4 punkty, do 34%).
- Mniej osób niż pod koniec zeszłego roku określa warunki materialne swojego gospodarstwa domowego jako dobre (spadek o 4 punkty, do 57%), a więcej jako przeciętne (wzrost o 3 punkty, do 38%). Towarzyszy temu nieznaczny spadek zadowolenia ze swojego poziomu życia (z 61% do 59%).
- W przewidywaniach na najbliższe dwanaście miesięcy silniej niż w grudniu ubiegłego roku zaznacza się pesymizm dotyczący:
  - ogólnej sytuacji w kraju (wzrost odsetka prognozujących pogorszenie o 4 punkty, do 38%, i spadek nieprzewidujących zmian o 5 punktów, do 31%),
  - sytuacji gospodarczej (zwiększenie się odsetka prognozujących pogorszenie o 6 punktów, do 34%, i zmniejszenie się nieprzewidujących zmian o 7 punktów, do 33%),
  - oraz – w minimalnie mniejszym stopniu – sytuacji politycznej (wzrost odsetka przewidujących pogorszenie o 2 punkty, do 30%).
- Jeśli chodzi o kondycję ekonomiczną gospodarstw domowych, częściej niż przed miesiącem przewidywany jest brak zmian. Zauważalnie przybyło badanych prognozujących, że warunki materialne ich gospodarstw domowych pozostaną niezmiennione (wzrost o 6 punktów, do 62%), i minimalnie tych, którzy nie spodziewają się zmian w poziomie życia swojego i swojej rodziny (wzrost o 2 punkty, do 50%).

## SPIS TREŚCI

Rozwój ogólnej sytuacji w kraju.....	1
Oceny .....	1
Przewidywania.....	3
Sytuacja polityczna.....	4
Oceny .....	4
Przewidywania.....	6
Sytuacja gospodarcza.....	7
Oceny .....	7
Przewidywania.....	8
Sytuacja własna badanych i materialne warunki życia .....	9
Oceny .....	9
Przewidywania.....	12

W styczniu<sup>1</sup> pogorszyły się oceny aktualnej sytuacji w Polsce. Gorzej niż przed miesiącem postrzegana jest sytuacja polityczna i gospodarcza. Zmniejszyło się nieco zadowolenie z sytuacji materialnej, a także – minimalnie – poziomu życia. Bardziej pesymistyczne są również przewidywania w zakresie rozwoju ogólnej sytuacji w kraju, kondycji gospodarki, a także – w mniejszej mierze – sytuacji politycznej. W przewidywaniach dotyczących indywidualnej sytuacji badanych i ich gospodarstw domowych wyraźniej niż ostatnio zaznacza się obecnie perspektywa braku zmian.

## ROZWÓJ OGÓLNEJ SYTUACJI W KRAJU

### Oceny

W styczniu oceny sytuacji w kraju są gorsze od zesłomiesięcznych. Obecnie ponad jedna czwarta Polaków (27%, od grudnia 2024 roku spadek o 5 punktów procentowych) twierdzi, że zmierza ona w dobrym kierunku, a więcej niż połowa (54%, wzrost o 4 punkty) – że w złym. Ostatni raz zbliżony rozkład ocen rejestrowaliśmy w połowie 2023 roku.

---

<sup>1</sup> Badanie „Aktualne problemy i wydarzenia” (417) przeprowadzono w ramach procedury mixed-mode na reprezentatywnej imiennej próbie pełnoletnich mieszkańców Polski, wylosowanej z rejestru PESEL.

Każdy respondent wybierał samodzielnie jedną z metod:

- wywiad bezpośredni z udziałem ankietera (metoda CAPI),
- wywiad telefoniczny po skontaktowaniu się z ankieterem CBOS (CATI) – dane kontaktowe respondent otrzymywał w liście zapowiednim od CBOS,
- samodzielne wypełnienie ankiety internetowej (CAWI), do której dostęp był możliwy na podstawie loginu i hasła przekazanego respondentowi w liście zapowiednim od CBOS.

We wszystkich trzech przypadkach ankieta miała taki sam zestaw pytań oraz strukturę. Badanie zrealizowano w dniach od 9 do 19 stycznia 2025 roku na próbie liczącej 972 osoby (w tym: 59,8% metodą CAPI, 21,9% – CATI i 18,3% – CAWI).

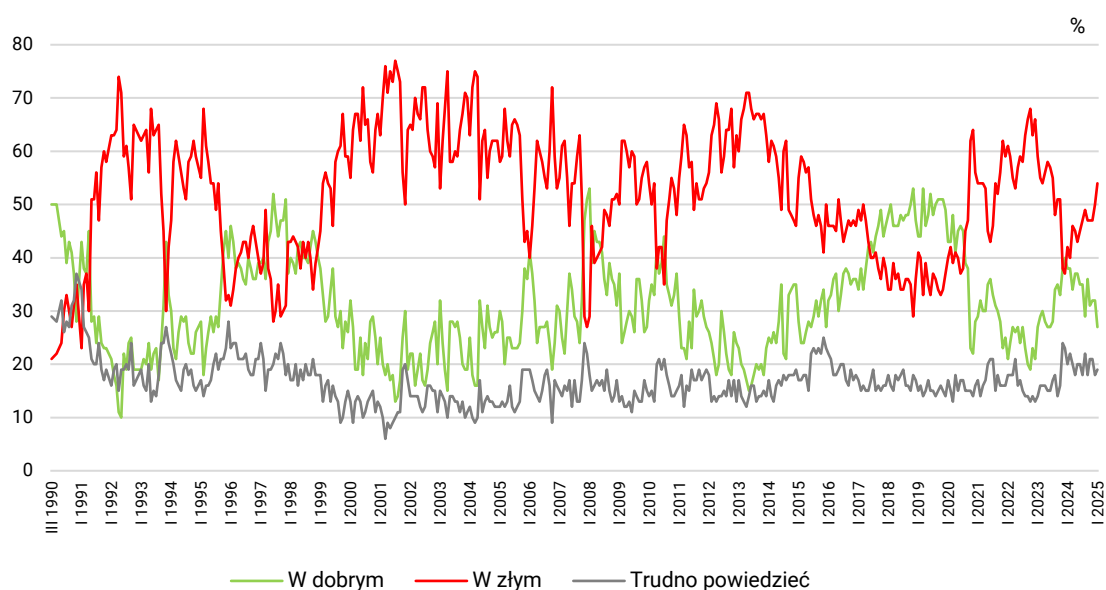
CBOS realizuje badania statutowe w ramach opisanej wyżej procedury od maja 2020 roku, w każdym przypadku podając proporcję wywiadów bezpośrednich, telefonicznych i internetowych.

TABELA 1

Czy, ogólnie rzecz biorąc, sytuacja w naszym kraju zmierza w dobrym czy też w złym kierunku?	Wskazania respondentów według terminów badań													
	2023	2024												2025
	XII	I	II	III	IV	V	VI	VII	VIII	IX	X	XI	XII	I
	w procentach													
W dobrym	40	38	38	34	37	37	35	35	29	36	31	32	32	27
W złym	37	42	40	46	45	43	45	47	49	47	47	47	50	54
Trudno powiedzieć	23	20	22	20	18	20	20	18	22	18	21	21	18	19

CBOS

RYS. 1. Czy, ogólnie rzecz biorąc, sytuacja w naszym kraju zmierza w dobrym czy też w złym kierunku?



Opinie o sytuacji w kraju są najsilniej uzależnione od politycznych cech badanych. Pozytywnymi ocenami wyróżniają się przede wszystkim:

- zwolennicy Koalicji Obywatelskiej i – w mniejszym stopniu – Trzeciej Drogi,
- osoby o poglądach lewicowych i centrowych,

a negatywnymi:

- elektoraty Prawa i Sprawiedliwości oraz Konfederacji Wolność i Niepodległość,
- a także badani identyfikujący się z prawicą.

Pozytywnie o sytuacji w kraju częściej niż przeciętnie wypowiadają się poza tym mieszkańcy dużych miast (100 000 i więcej ludności), najlepiej wykształceni i uzyskujący najwyższe dochody w przeliczeniu na osobę w gospodarstwie domowym (co najmniej 6000 zł). Z kolei niezadowolone z niej są często osoby w wieku 35-44 lata, mieszkańcy wsi, mający wykształcenie zasadnicze zawodowe, robotnicy wykwalifikowani, rolnicy, uzyskujący najniższe dochody *per capita* (poniżej 2000 zł) i generalnie źle oceniający własną sytuację materialną (zob. tabelę 2 i tabelę aneksową 1).

TABELA 2

Na kandydata której partii/ugrupowania głosował(a)by Pan(i) w wyborach do Sejmu?	Czy, ogólnie rzecz biorąc, <b>sytuacja w naszym kraju</b> zmierza w dobrym czy też w złym kierunku?		
	W dobrym	W złym	Trudno powiedzieć
	w procentach		
Koalicja Obywatelska	67	15	17
Trzecia Droga*	43	24	34
Konfederacja Wolność i Niepodległość	11	84	5
Prawo i Sprawiedliwość	10	84	6
Niezdecydowani, na kogo głosować	17	59	24
Niegłosujący	12	56	32

\* Uwaga, niewielka liczebność zwolenników tego ugrupowania w próbie

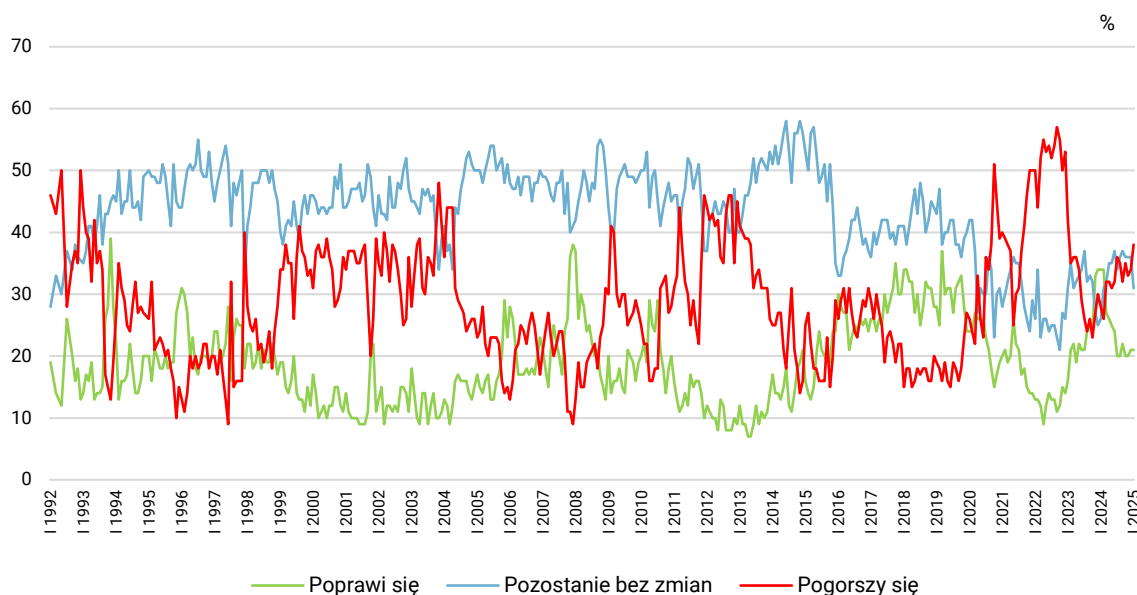
## Przewidywania

Od grudnia zwiększył się odsetek Polaków (o 4 punkty, do 38%) przewidujących pogorszenie sytuacji w kraju w ciągu najbliższego roku, natomiast ubyło osób niespodziewających się żadnych zmian (o 5 punktów, do 31%). Podobnie jak ostatnio jedna piąta (21%) oczekuje, że sytuacja w kraju przez ten rok się poprawi.

TABELA 3

Jak Pan(i) sądzi, czy w ciągu najbliższego roku <b>sytuacja w Polsce</b> poprawi się, pogorszy czy też się nie zmieni?	Wskazania respondentów według terminów badań													
	2023	2024												2025
	XII	I	II	III	IV	V	VI	VII	VIII	IX	X	XI	XII	I
w procentach														
Poprawi się	34	34	34	27	26	25	24	20	20	22	20	20	21	21
Nie zmieni się	25	26	31	32	35	35	37	34	36	37	36	36	36	31
Pogorszy się	30	28	26	32	32	31	32	36	35	32	35	33	34	38
Trudno powiedzieć	11	12	9	10	8	9	7	9	9	8	9	11	9	10

RYS. 2. Jak Pan(i) sądzi, czy w ciągu najbliższego roku sytuacja w Polsce poprawi się, pogorszy czy też się nie zmieni?



Pominięto odpowiedzi „Trudno powiedzieć”

## SYTUACJA POLITYCZNA

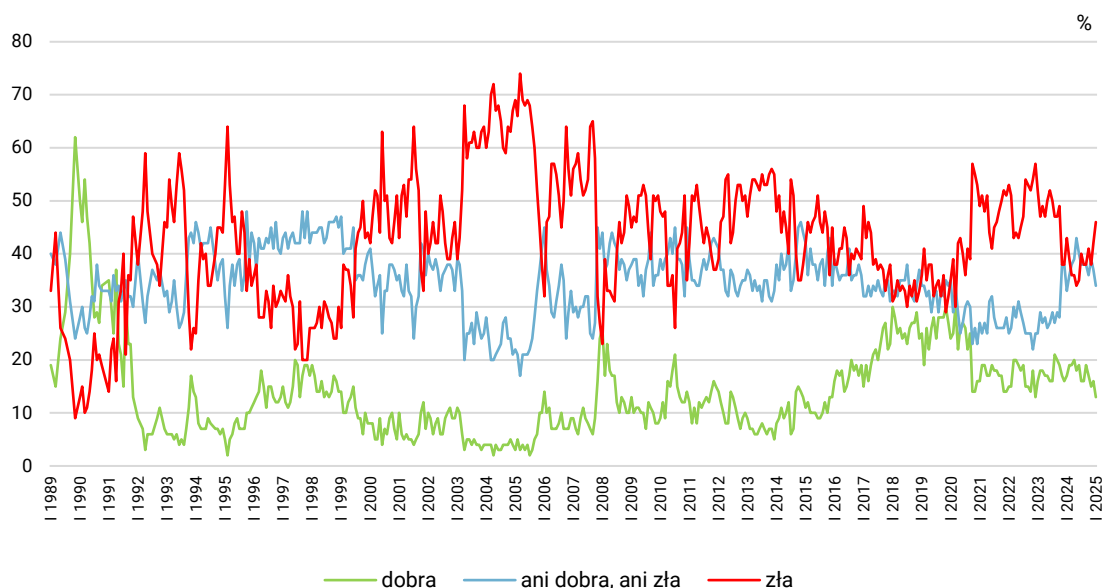
### Oceny

Gorsze niż przed miesiącem są oceny sytuacji politycznej w Polsce. Od grudnia wzrósł odsetek postrzegających ją jako złą (o 4 punkty, do 46%) oraz ubyło określających jako dobrą (spadek o 3 punkty, do 13%) i przeciętną (spadek o 3 punkty, do 34%). Tak krytyczny odbiór sytuacji politycznej obserwowaliśmy ostatnio pod koniec rządów Prawa i Sprawiedliwości w 2023 roku.

TABELA 4

Jak Pan(i) ogólnie ocenia obecną <b>sytuację polityczną</b> w Polsce? Czy jest ona:	Wskazania respondentów według terminów badań													
	2023	2024												2025
	XII	I	II	III	IV	V	VI	VII	VIII	IX	X	XI	XII	I
	w procentach													
– dobra	16	17	19	19	20	18	19	16	16	19	17	15	16	13
– ani dobra, ani zła	38	33	36	38	39	43	40	38	38	38	36	39	37	34
– zła	38	43	39	36	36	34	35	40	38	38	41	38	42	46
Trudno powiedzieć	8	7	5	7	6	5	6	6	8	5	7	8	6	7

RYS. 3. Jak Pan(i) ogólnie ocenia obecną sytuację polityczną w Polsce? Czy jest ona:



Pominięto odpowiedzi „Trudno powiedzieć”

Na percepcję sytuacji politycznej w Polsce rzutują zbliżone czynniki, jak na ocenę ogólnej sytuacji w kraju. Najwyższym poziomem niezadowolenia wyróżniają się:

- zwolennicy Konfederacji WiN oraz Prawa i Sprawiedliwości,
- respondenci identyfikujący się z prawicą,
- rolnicy
- oraz badani znajdujący się w złej sytuacji materialnej.

Pozytywne oceny sytuacji politycznej przeważają nad negatywnymi jedynie wśród potencjalnych wyborców Koalicji Obywatelskiej (zob. tabelę 5 i tabelę aneksową 3).

TABELA 5

Na kandydata której partii/ugrupowania głosował(a)by Pan(i) w wyborach do Sejmu?	Jak Pan(i) ogólnie ocenia obecną <b>sytuację polityczną</b> w Polsce? Czy jest ona:			
	dobra	ani dobra, ani zła	zła	Trudno powiedzieć
	w procentach			
Koalicja Obywatelska	39	41	18	1
Trzecia Droga*	15	48	37	0
Konfederacja Wolność i Niepodległość	4	20	74	2
Prawo i Sprawiedliwość	3	24	71	2
Niezdecydowani, na kogo głosować	5	38	43	14
Niegłosujący	6	39	39	16

\* Uwaga, niewielka liczebność zwolenników tego ugrupowania w próbie

## Przewidywania

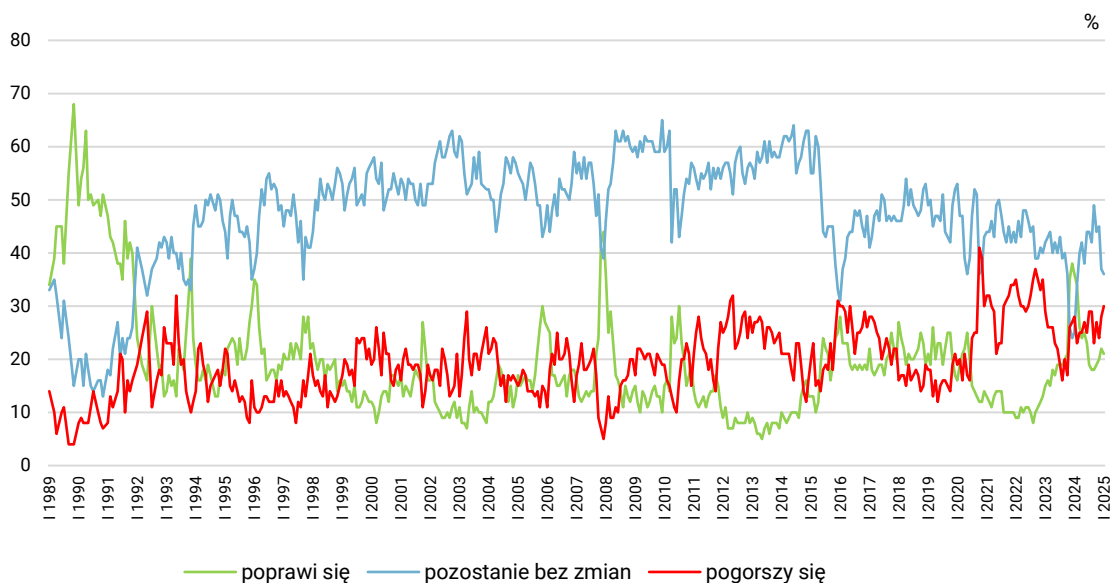
Przewidywania dotyczące sytuacji politycznej w kraju w ciągu nadchodzącego roku są zbliżone do grudnia, choć minimalnie wzrosło nastawienie pesymistyczne, które wyraża obecnie niemal jedna trzecia Polaków (30%, wzrost o 2 punkty). Poprawy sytuacji politycznej w Polsce spodziewa się jedna piąta (21%), a braku zmian – więcej niż jedna trzecia (36%).

**TABELA 6**

Czy, Pana(i) zdaniem, w ciągu najbliższego roku <b>sytuacja polityczna</b> w Polsce:	Wskazania respondentów według terminów badań													
	2023	2024												2025
	XII	I	II	III	IV	V	VI	VII	VIII	IX	X	XI	XII	I
	w procentach													
– poprawi się	38	36	34	26	24	25	23	19	18	18	19	20	22	21
– nie zmieni się	24	25	34	40	42	38	44	44	42	49	44	45	37	36
– pogorszy się	27	28	23	25	25	27	25	29	29	23	27	24	28	30
Trudno powiedzieć	11	11	8	9	9	10	7	8	11	10	9	11	13	13

CBOS

**RYS. 4. Czy, Pana(i) zdaniem, w ciągu najbliższego roku sytuacja polityczna w Polsce:**



Pominięto odpowiedzi „Trudno powiedzieć”

## SYTUACJA GOSPODARCZA

### Oceny

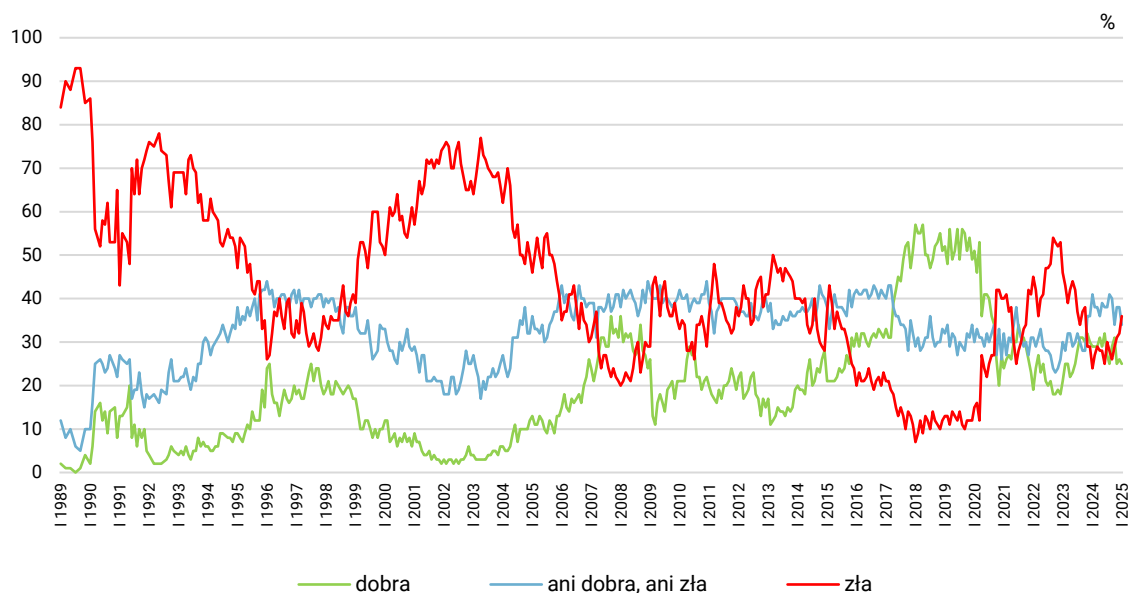
Nastroje dotyczące sytuacji gospodarczej w Polsce także uległy pogorszeniu. Od grudnia ubiegłego roku przybyło badanych określających ją jako złą (wzrost o 4 punkty procentowe, do 36%) i w takim samym stopniu ubyło postrzegających ją jako przeciętną (spadek o 4 punkty, do 34%). Poziom opinii pozytywnych, wystawianych przez jedną czwartą ankietowanych (25%), jest stabilny. Jeśli chodzi o negatywne oceny gospodarcze, podobne ich natężenie rejestrowaliśmy poprzednio przed wyborami parlamentarnymi we wrześniu i październiku 2023 roku.

TABELA 7

Jak Pan(i) ogólnie ocenia obecną <b>sytuację</b> <b>gospodarczą</b> w Polsce? Czy jest ona:	Wskazania respondentów według terminów badań													
	2023	2024												2025
	XII	I	II	III	IV	V	VI	VII	VIII	IX	X	XI	XII	I
	w procentach													
– dobra	30	29	29	29	31	29	32	27	25	29	31	25	26	25
– ani dobra, ani zła	36	41	38	38	36	39	38	38	41	40	34	38	38	34
– zła	29	24	27	29	28	28	25	30	28	26	29	31	32	36
Trudno powiedzieć	5	6	6	5	5	4	5	5	6	5	6	6	5	6

CBOS

RYS. 5. Jak Pan(i) ogólnie ocenia obecną sytuację gospodarczą w Polsce? Czy jest ona:



Pominięto odpowiedzi „Trudno powiedzieć”

Opinie o stanie gospodarki, podobnie jak te o sytuacji politycznej i ogólnym kierunku zmian następujących w kraju, są w znacznej mierze kształtowane przez polityczne cechy badanych, a także ich status społeczno-ekonomiczny. Poczucie, że jest on dobry, zauważalnie częściej niż inni mają:

- zwolennicy Trzeciej Drogi i Koalicji Obywatelskiej,
- uzyskujący najwyższe dochody *per capita* (6000 zł i więcej) i zadowoleni z własnej sytuacji materialnej,
- deklarujący wyższe wykształcenie, kadra kierownicza i specjaliści
- oraz uczniowie i studenci.

Natomiast niezadowolonym ze stanu gospodarki wyróżniają się najbardziej badani:

- popierający Konfederację WiN oraz Prawo i Sprawiedliwość,
- identyfikujący się z prawicą,
- określający własną sytuację materialną jako złą lub średnią,
- rolnicy oraz robotnicy wykwalifikowani (zob. tabelę 8 i tabelę aneksową 5).

**TABELA 8**

Na kandydata której partii/ugrupowania głosował(a)by Pan(i) w wyborach do Sejmu?	Jak Pan(i) ogólnie ocenia obecną <b>sytuację gospodarczą</b> w Polsce? Czy jest ona:			
	dobra	ani dobra, ani zła	zła	Trudno powiedzieć
	w procentach			
Trzecia Droga*	59	28	11	2
Koalicja Obywatelska	44	39	14	3
Prawo i Sprawiedliwość	13	31	54	2
Konfederacja Wolność i Niepodległość	13	28	58	1
Niezdecydowani, na kogo głosować	26	34	30	10
Niegłosujący	16	37	36	11

\* Uwaga, niewielka liczebność zwolenników tego ugrupowania w próbie

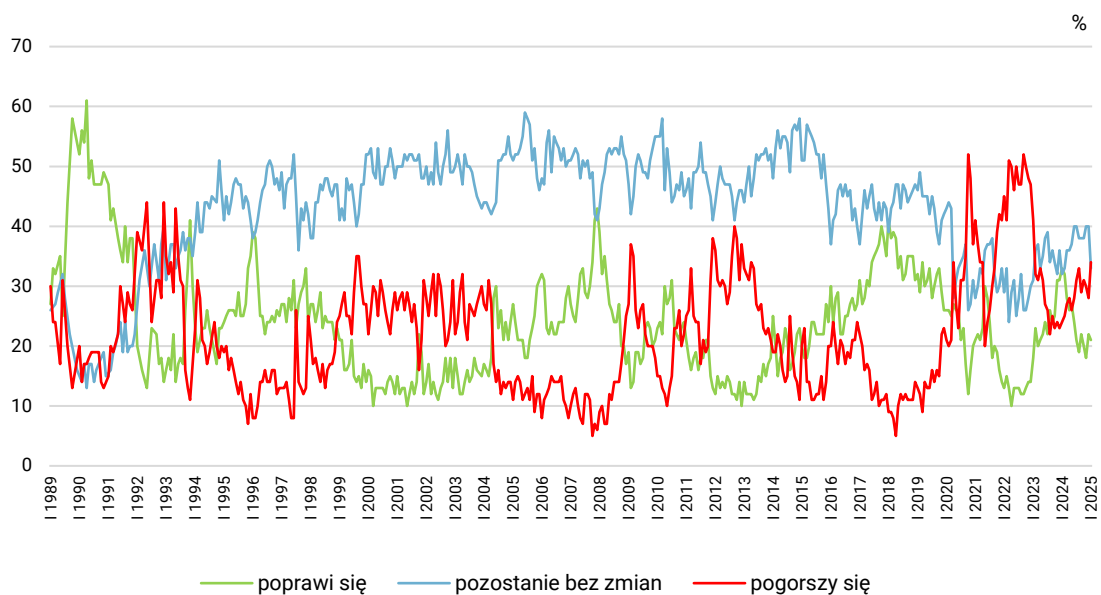
## Przewidywania

Od poprzedniego pomiaru przybyło przewidujących pogorszenie sytuacji gospodarczej w ciągu najbliższego roku (z 28% do 34%), natomiast mniej osób mówi o braku zmian w tej dziedzinie (spadek z 40% do 33%). Jedna piąta (21%) – podobnie jak przed miesiącem – zalicza się do optymistów.

**TABELA 9**

Czy, Pana(i) zdaniem, w ciągu najbliższego roku <b>sytuacja gospodarcza</b> w Polsce:	Wskazania respondentów według terminów badań													
	2023	2024												2025
	XII	I	II	III	IV	V	VI	VII	VIII	IX	X	XI	XII	I
	w procentach													
– poprawi się	31	33	32	28	26	27	24	21	19	22	20	18	22	21
– nie zmieni się	36	32	33	36	36	37	40	40	38	38	38	40	40	33
– pogorszy się	23	24	25	27	28	26	28	31	33	29	31	30	28	34
Trudno powiedzieć	11	11	10	9	10	9	8	8	10	10	11	12	10	13

RYS. 6. Czy, Pana(i) zdaniem, w ciągu najbliższego roku sytuacja gospodarcza w Polsce:



Pominięto odpowiedzi „Trudno powiedzieć”

## SYTUACJA WŁASNA BADANYCH I MATERIALNE WARUNKI ŻYCIA

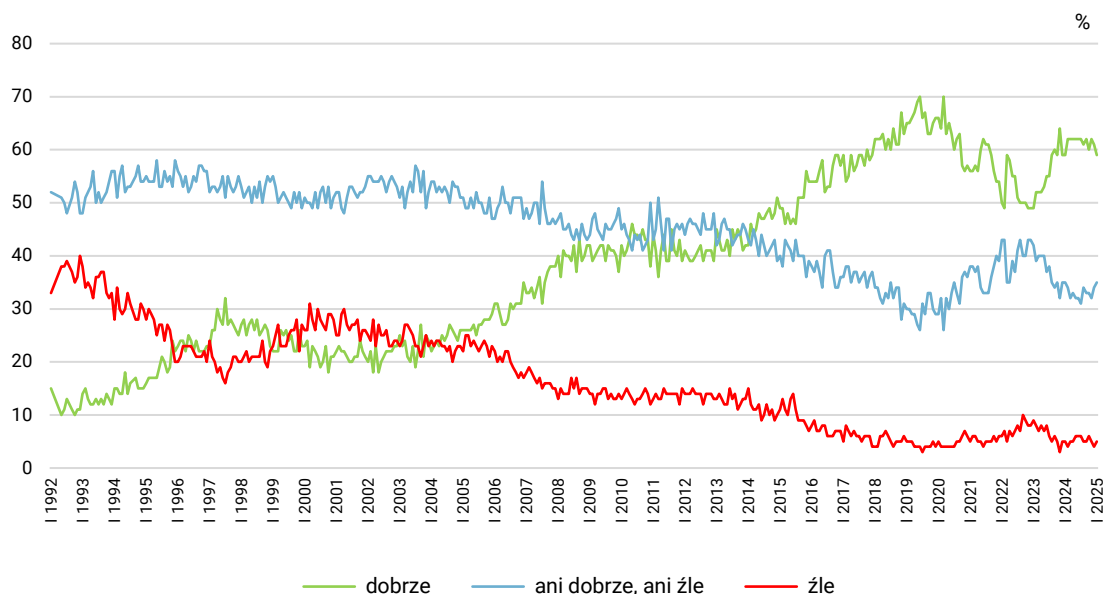
### Oceny

Oceny poziomu życia respondentów i ich rodzin są generalnie stabilne, choć można zauważyć, że w styczniu minimalnie mniej osób niż w grudniu zeszłego roku wyraża w tym względzie zadowolenie (59% wobec 61%). Swoją sytuację życia jako przeciętną określa ponad jedna trzecia (35%), a jako złą – jedna dwudziesta (5%).

TABELA 10

Czy obecnie Panu(i) i Pana(i) rodzinie żyje się:	Wskazania respondentów według terminów badań													
	2023	2024												2025
	XII	I	II	III	IV	V	VI	VII	VIII	IX	X	XI	XII	I
	w procentach													
– dobrze	59	59	62	62	62	62	62	62	61	62	60	62	61	59
– ani dobrze, ani źle	35	35	34	32	33	32	32	31	34	33	33	32	34	35
– źle	5	5	4	5	5	6	6	6	5	5	6	5	4	5

RYS. 7. Czy obecnie Panu(i) i Pana(i) rodzinie żyje się:



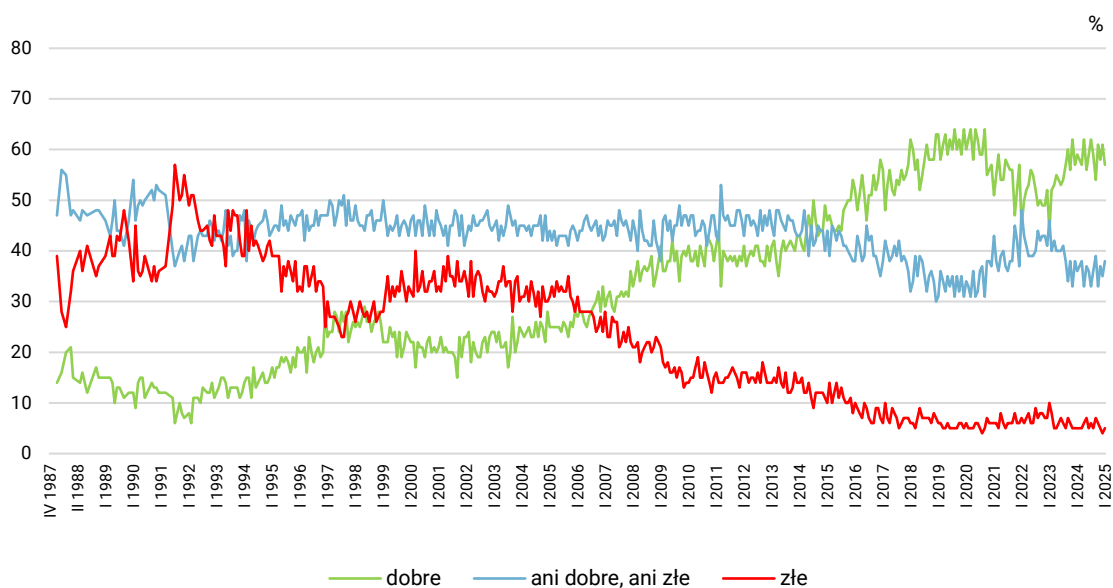
Pomięto odpowiedzi „Trudno powiedzieć”

Korekcie w stosunku do stanu sprzed miesiąca uległy oceny warunków materialnych gospodarstw domowych, które są teraz zbliżone do listopadowych. W styczniu zadowolenie z nich wyraża niemal sześciu na dziesięciu badanych (57%, od grudnia spadek o 4 punkty), blisko dwie piąte określa je jako przeciętne (38%, wzrost o 3 punkty), a pięciu na stu (5%) – jako złe.

TABELA 11

Jak Pan(i) ocenia obecne warunki materialne swojego gospodarstwa domowego? Czy są one:	Wskazania respondentów według terminów badań													
	2023	2024												2025
	XII	I	II	III	IV	V	VI	VII	VIII	IX	X	XI	XII	I
	w procentach													
– dobre	57	59	58	57	62	56	59	62	59	54	61	58	61	57
– ani dobre, ani złe	38	36	37	38	33	37	36	33	36	39	33	37	35	38
– złe	5	5	5	5	6	7	5	6	5	7	6	5	4	5

RYS. 8. Jak Pan(i) ocenia obecne warunki materialne swojego gospodarstwa domowego?  
Czy są one:



Pod względem dobrych ocen poziomu życia swojej rodziny wyróżniają się przede wszystkim badani:

- z gospodarstw domowych, których dochody w przeliczeniu na osobę wynoszą co najmniej 4000 zł,
- mający wyższe wykształcenie, kadra kierownicza i specjaliści, prywatni przedsiębiorcy, pracownicy administracyjno-biurowi,
- będący poniżej 35 roku życia, a także uczniowie i studenci.

*In minus* pod względem zadowolenia w tym wymiarze odstają od innych wyrażnie:

- respondenci uzyskujący dochody *per capita* poniżej 3000 zł,
- mający 55 lat i więcej, renciści, emeryci,
- najslabiej wykształceni,
- rolnicy oraz robotnicy wykwalifikowani.

Spośród analizowanych grup społeczno-demograficznych najczęściej źle sytuację materialną swojego gospodarstwa domowego oceniają rolnicy i renciści (zob. tabele aneksowe 7 i 8).

## Przewidywania

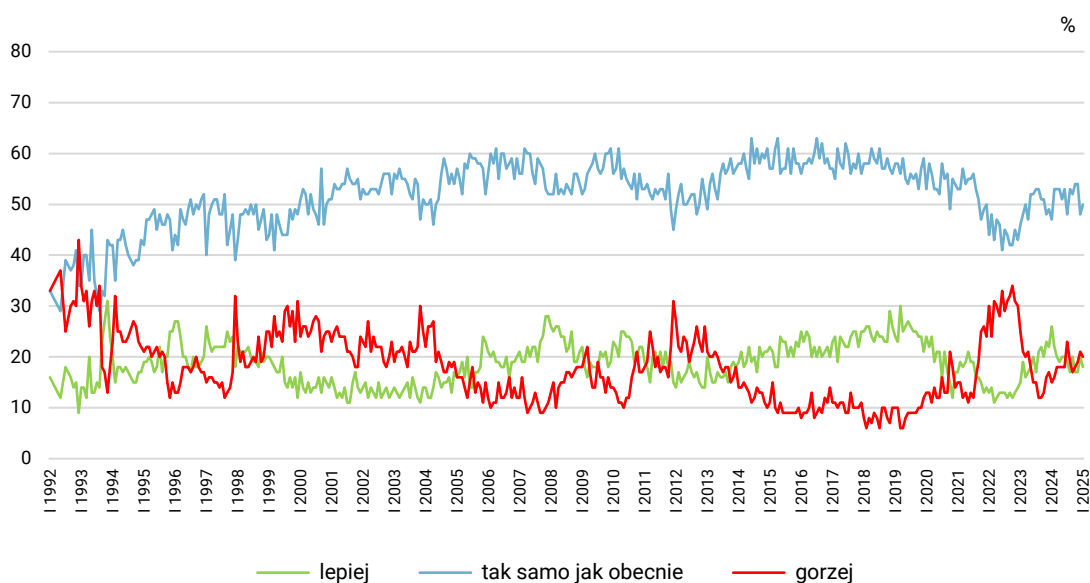
W przewidywaniach dotyczących indywidualnej sytuacji badanych i ich gospodarstw domowych silniej niż przed miesiącem zaznacza się obecnie perspektywa braku zmian. Połowa badanych (50%, wzrost o 2 punkty) deklaruje, że w ciągu najbliższych dwunastu miesięcy poziom ich życia nie ulegnie zmianie. Minimalnie mniej osób niż ostatnio (spadek o 2 punkty, do 18%) liczy na poprawę w tym względzie, a jedna piąta (20%, w zasadzie bez zmian) obawia się pogorszenia.

TABELA 12

Jak Pan(i) sądzi, czy za rok Panu(i) i Pana(i) rodzinie będzie się żyło:	Wskazania respondentów według terminów badań													
	2023	2024												2025
	XII	I	II	III	IV	V	VI	VII	VIII	IX	X	XI	XII	I
	w procentach													
– lepiej	22	26	22	20	19	20	20	19	17	20	17	17	20	18
– tak samo	49	47	53	53	53	51	53	48	53	52	54	54	48	50
– gorzej	17	15	16	18	18	18	18	23	19	17	18	19	21	20
Trudno powiedzieć	12	12	9	10	10	11	9	10	11	11	11	10	11	13

CBOS

RYS. 9. Jak Pan(i) sądzi, czy za rok Panu(i) i Pana(i) rodzinie będzie się żyło:



Pomięto odpowiedzi „Trudno powiedzieć”

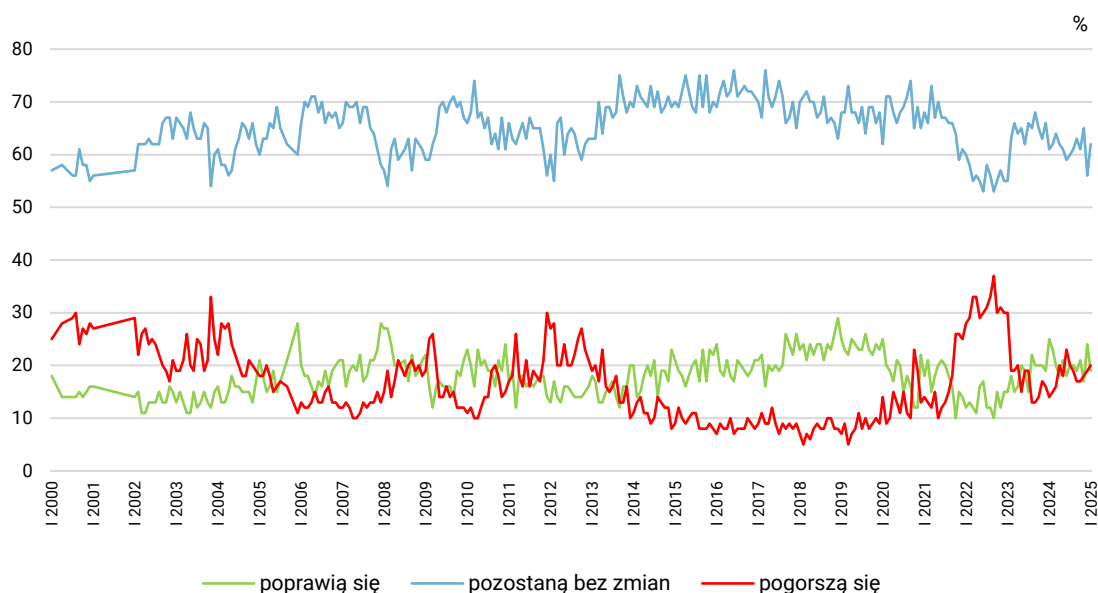
W stosunku do grudnia ubiegłego roku przybyło badanych przewidujących, że warunki materialne ich gospodarstw domowych przez najbliższy rok pozostaną niezmienione (wzrost o 6 punktów, do 62%). Jednocześnie ubyło osób spodziewających się ich poprawy (spadek o 5 punktów, do 19%). Względnie stabilny pozostaje odsetek przewidujących pogorszenie w tej kwestii (20%).

TABELA 13

Jak Pan(i) sądzi, czy w ciągu najbliższego roku <b>warunki materialne</b> Pana(i) gospodarstwa domowego:	Wskazania respondentów według terminów badań													
	2023	2024												2025
	XII	I	II	III	IV	V	VI	VII	VIII	IX	X	XI	XII	I
	w procentach													
– poprawią się	19	25	23	20	18	21	18	20	20	19	21	17	24	19
– pozostaną bez zmian	66	61	62	64	62	61	59	60	61	63	61	65	56	62
– pogorszą się	16	14	15	16	20	18	23	20	19	17	17	18	19	20

CBOS

RYS. 10. Jak Pan(i) sądzi, czy w ciągu najbliższego roku warunki materialne Pana(i) gospodarstwa domowego:



\*\*\*

Polacy weszli w rok 2025 z gorszymi nastrojami niż te, jakie towarzyszyły im pod koniec minionego roku. Wzrost niezadowolenia dotyczy nie tylko ogólnej sytuacji w kraju, ale również – już wcześniej ocenianej części źle niż dobrze – sytuacji politycznej i gospodarczej w Polsce. Względnie stabilne pozostają oceny poziomu życia. Zmniejszyła się natomiast nieco satysfakcja z warunków materialnych gospodarstw domowych, które teraz częściej niż w grudniu określane są jako przeciętne.

W prognozach dotyczących sytuacji w kraju, zwłaszcza ogólnego kierunku zmian, jak i kondycji gospodarki, w większym stopniu niż pod koniec 2024 roku zaznacza się pesymizm. Jeśli chodzi o sytuację ekonomiczną gospodarstw domowych, częściej niż wówczas przewidywany jest brak zmian.

TABELA 1

		Czy, ogólnie rzecz biorąc, sytuacja w naszym kraju zmierza w dobrym czy też w złym kierunku?			Liczba osób
		W dobrym	W złym	Trudno powiedzieć	
		%	%	%	
Ogółem		27	54	19	970
Płeć	Mężczyźni	26	57	17	457
	Kobiety	27	51	22	513
Wiek	18–24 lata	30	49	21	92
	25–34	27	53	20	149
	35–44	20	65	15	189
	45–54	25	52	23	158
	55–64	28	56	16	149
	65 lat i więcej	32	47	21	234
Miejsce zamieszkania	Wieś	18	64	18	403
	Miasto do 19 999	28	48	24	138
	20 000 – 99 999	29	55	17	188
	100 000 – 499 999	39	37	24	136
	500 000 i więcej mieszk.	41	44	15	105
Wykształcenie	Podstawowe / gimnazjalne	17	54	30	134
	Zasadnicze zawodowe	18	67	15	209
	Średnie	26	58	16	343
	Wyższe	38	40	22	284
Grupa społeczna i zawodowa	Kadra kier., spec. z wyższym wyksz.	35	46	20	156
	Średni personel, technicy	28	54	18	45
	Pracownicy adm.-biurowi	32	47	21	56
	Pracownicy usług	26	52	23	66
	Robotnicy wykwalifikowani	16	66	18	106
	Robotnicy niewykwalifik.	30	58	11	40
	Rolnicy	9	83	8	32
	Pracujący na własny rach.	32	57	11	49
	Bezrobotni	15	65	20	15
	Emeryci	31	49	20	255
	Renciści	25	49	26	44
	Uczniowie i studenci	29	43	28	53
	Zajmujący się domem i inni	8	73	20	54
Pracuje w:	inst. państw., publicznej	34	47	20	148
	spółce właścicieli prywatnych i państwa	28	58	14	115
	sekt. prywat. poza rolnict.	26	54	20	261
	prywatnym gosp. rolnym	11	79	10	29
Dochody na jedną osobę	Do 1999 zł	12	70	18	123
	Od 2000 do 2999 zł	28	53	19	182
	Od 3000 do 3999 zł	30	49	21	158
	Od 4000 do 5999 zł	34	48	18	120
	6000 zł i więcej	44	35	21	84
	Trudno powiedzieć	25	61	14	125
	Odmowa odpowiedzi	21	56	23	178
Ocena własnych war. mater.	Złe	16	66	18	52
	Średnie	20	62	18	368
	Dobre	32	47	21	550
Udział w prakt. religijnych	Kilka razy w tygodniu	11	61	28	45
	Raz w tygodniu	22	61	17	326
	1–2 razy w miesiącu	28	55	16	150
	Kilka razy w roku	32	51	17	219
	W ogóle nie uczestniczy	33	44	23	203
Poglądy polityczne	Lewica	45	32	23	183
	Centrum	35	44	21	252
	Prawica	19	71	11	389
	Trudno powiedzieć	13	53	35	111

TABELA 2

		Jak Pan(i) sądzi, czy w ciągu najbliższego roku sytuacja w Polsce poprawi się, pogorszy czy też się nie zmieni?				Liczba osób
		Poprawi się	Nie zmieni się	Raczej pogorszy się	Trudno powiedzieć	
		%	%	%	%	
Ogółem		21	31	38	10	971
Płeć	Mężczyźni	20	29	42	9	457
	Kobiety	22	32	35	11	514
Wiek	18–24 lata	24	32	35	9	92
	25–34	19	37	38	6	149
	35–44	14	34	46	6	189
	45–54	19	35	37	9	158
	55–64	21	29	34	16	149
	65 lat i więcej	27	23	36	15	234
Miejsce zamieszkania	Wieś	12	32	46	10	403
	Miasto do 19 999	27	26	30	16	138
	20 000 – 99 999	26	34	32	9	188
	100 000 – 499 999	25	34	35	6	137
	500 000 i więcej mieszk.	31	23	33	13	105
Wykształcenie	Podstawowe / gimnazjalne	12	23	46	19	134
	Zasadnicze zawodowe	18	28	45	10	209
	Średnie	19	32	39	10	343
	Wyższe	29	35	28	8	284
Grupa społeczna i zawodowa	Kadra kier., spec. z wyższym wyksz.	25	37	31	7	156
	Średni personel, technicy	13	47	32	7	45
	Pracownicy adm.-biurowi	15	40	35	10	56
	Pracownicy usług	18	37	35	10	66
	Robotnicy wykwalifikowani	15	30	48	7	106
	Robotnicy niewykwalifik.	25	20	46	9	40
	Rolnicy	4	33	54	9	32
	Pracujący na własny rach.	30	23	42	5	49
	Bezrobotni	16	39	29	16	15
	Emeryci	26	22	36	15	255
	Renciści	15	38	32	15	44
	Uczniowie i studenci	22	35	35	9	53
	Zajmujący się domem i inni	11	24	51	13	54
Pracuje w:	inst. państw., publicznej	21	38	30	12	148
	spółce właścicieli prywatnych i państwa	21	30	40	8	115
	sekt. pryw. poza rolnict.	20	32	41	7	262
	prywatnym gosp. rolnym	6	37	53	4	29
Dochody na jedną osobę	Do 1999 zł	11	31	46	12	123
	Od 2000 do 2999 zł	17	34	42	7	182
	Od 3000 do 3999 zł	26	38	29	8	158
	Od 4000 do 5999 zł	30	29	33	8	120
	6000 zł i więcej	36	28	29	7	84
	Trudno powiedzieć	16	27	43	14	126
	Odmowa odpowiedzi	18	26	40	16	178
Ocena własnych war. mater.	Złe	10	26	52	12	53
	Średnie	14	29	46	11	368
	Dobre	26	32	31	10	550
Udział w prakt. religijnych	Kilka razy w tygodniu	13	26	44	17	45
	Raz w tygodniu	20	26	44	9	326
	1–2 razy w miesiącu	19	33	41	7	150
	Kilka razy w roku	21	38	32	9	219
	W ogóle nie uczestniczy	25	30	33	12	203
Poglądy polityczne	Lewica	38	29	22	11	183
	Centrum	27	38	28	7	252
	Prawica	13	27	54	6	389
	Trudno powiedzieć	10	30	33	26	112

TABELA 3

		Jak Pan(i) ogólnie ocenia obecną sytuację polityczną w Polsce? Czy jest ona:				Liczba osób
		dobra	ani dobra, ani zła	zła	Trudno powiedzieć	
		%	%	%	%	
Ogółem		13	34	46	7	961
Płeć	Mężczyźni	12	30	54	4	456
	Kobiety	14	38	39	9	506
Wiek	18–24 lata	12	43	42	2	91
	25–34	10	36	51	4	149
	35–44	12	34	46	8	188
	45–54	11	31	50	8	155
	55–64	12	36	44	8	146
	65 lat i więcej	18	30	43	8	232
Miejsce zamieszkania	Wieś	7	33	52	8	398
	Miasto do 19 999	19	32	43	7	136
	20 000 – 99 999	19	35	40	7	188
	100 000 – 499 999	17	39	41	4	135
	500 000 i więcej mieszk.	14	34	47	5	105
Wykształcenie	Podstawowe / gimnazjalne	6	35	43	16	130
	Zasadnicze zawodowe	11	33	49	7	209
	Średnie	14	32	49	5	339
	Wyższe	17	36	42	4	283
Grupa społeczna i zawodowa	Kadra kier., spec. z wyższym wyksz.	17	29	51	4	156
	Średni personel, technicy	13	47	40		45
	Pracownicy adm.-biurowi	11	45	38	6	56
	Pracownicy usług	11	43	34	12	64
	Robotnicy wykwalifikowani	10	29	57	4	106
	Robotnicy niewykwalifik.	5	31	62	3	40
	Rolnicy		29	66	5	29
	Pracujący na własny rach.	18	27	47	7	48
	Bezrobotni	7	28	62	4	15
	Emeryci	18	33	42	8	254
	Renciści	4	39	38	19	44
	Uczniowie i studenci	11	39	46	4	52
	Zajmujący się domem i inni	9	38	39	14	52
	Pracuje w:	inst. państw., publicznej	13	35	44	8
spółce właścicieli prywatnych i państwa		11	40	46	3	115
sekt. pryw. poza rolnict.		14	30	51	4	260
prywatnym gosp. rolnym			27	60	12	28
Dochody na jedną osobę	Do 1999 zł	7	35	47	12	123
	Od 2000 do 2999 zł	12	31	51	6	181
	Od 3000 do 3999 zł	15	41	40	3	158
	Od 4000 do 5999 zł	18	29	51	2	120
	6000 zł i więcej	20	32	46	2	84
	Trudno powiedzieć	10	31	51	8	122
	Odmowa odpowiedzi	11	36	40	12	174
Ocena własnych war. mater.	Złe	4	17	63	15	52
	Średnie	7	39	47	7	363
	Dobre	18	32	44	6	546
Udział w prakt. religijnych	Kilka razy w tygodniu	6	40	47	7	45
	Raz w tygodniu	12	30	53	4	320
	1–2 razy w miesiącu	14	32	47	7	150
	Kilka razy w roku	15	36	38	12	219
	W ogóle nie uczestniczy	14	37	44	5	200
Poglądy polityczne	Lewica	20	46	30	5	181
	Centrum	19	36	40	5	252
	Prawica	9	27	61	3	389
	Trudno powiedzieć	5	32	40	23	109

TABELA 4

		Czy, Pana(i) zdaniem, w ciągu najbliższego roku sytuacja polityczna w Polsce:				Liczba osób
		poprawi się	pozostanie bez zmian	raczej się pogorszy	Trudno powiedzieć	
		%	%	%	%	
Ogółem		21	36	30	13	968
Płeć	Mężczyźni	20	35	33	11	456
	Kobiety	22	37	26	15	512
Wiek	18–24 lata	21	37	30	12	92
	25–34	15	52	24	8	149
	35–44	15	37	38	10	188
	45–54	20	38	28	15	158
	55–64	21	33	32	14	147
	65 lat i więcej	30	25	27	19	234
Miejsce zamieszkania	Wieś	14	35	37	14	401
	Miasto do 19 999	23	34	24	19	137
	20 000 – 99 999	26	36	26	12	188
	100 000 – 499 999	26	38	27	9	137
	500 000 i więcej mieszk.	30	39	21	11	105
Wykształcenie	Podstawowe / gimnazjalne	14	25	38	23	132
	Zasadnicze zawodowe	16	36	33	15	209
	Średnie	20	37	30	13	343
	Wyższe	28	40	23	9	284
Grupa społeczna i zawodowa	Kadra kier., spec. z wyższym wyksz.	26	42	25	7	156
	Średni personel, technicy	22	46	21	10	45
	Pracownicy adm.-biurowi	20	46	27	7	56
	Pracownicy usług	16	34	30	20	66
	Robotnicy wykwalifikowani	11	39	41	10	106
	Robotnicy niewykwalifik.	14	41	30	16	40
	Rolnicy	7	29	46	18	31
	Pracujący na własny rach.	27	35	31	7	48
	Bezrobotni	20	39	36	4	15
	Emeryci	28	27	27	17	255
	Renciści	14	34	24	28	44
	Uczniowie i studenci	19	37	27	17	53
	Zajmujący się domem i inni	9	39	39	13	54
	Pracuje w:	inst. państw., publicznej	24	40	27	9
spółce właścicieli prywatnych i państwa		17	42	29	11	115
sekt. pryw. poza rolnict.		20	38	32	10	261
prywatnym gosp. rolnym		8	30	41	21	29
Dochody na jedną osobę	Do 1999 zł	11	31	41	17	123
	Od 2000 do 2999 zł	17	39	33	12	182
	Od 3000 do 3999 zł	24	43	24	8	158
	Od 4000 do 5999 zł	33	37	24	7	120
	6000 zł i więcej	32	29	30	9	84
	Trudno powiedzieć	20	37	25	18	125
	Odmowa odpowiedzi	17	32	30	21	176
Ocena własnych war. mater.	Złe	10	34	39	17	53
	Średnie	15	33	35	17	366
	Dobre	26	38	25	10	548
Udział w prakt. religijnych	Kilka razy w tygodniu	17	33	35	15	45
	Raz w tygodniu	17	35	35	13	323
	1–2 razy w miesiącu	18	37	32	12	150
	Kilka razy w roku	24	37	24	15	219
	W ogóle nie uczestniczy	27	36	25	11	202
Poglądy polityczne	Lewica	37	36	18	9	183
	Centrum	25	40	22	12	252
	Prawica	15	32	42	11	389
	Trudno powiedzieć	6	40	25	29	111

TABELA 5

		Jak Pan(i) ogólnie ocenia obecną sytuację gospodarczą w Polsce? Czy jest ona:				Liczba osób
		dobra	ani dobra, ani zła	zła	Trudno powiedzieć	
		%	%	%	%	
Ogółem		25	34	36	6	971
Płeć	Mężczyźni	25	31	41	3	457
	Kobiety	25	36	31	8	514
Wiek	18–24 lata	32	31	31	6	92
	25–34	20	38	39	3	149
	35–44	24	37	35	4	189
	45–54	26	33	35	5	158
	55–64	25	33	38	4	149
	65 lat i więcej	25	31	35	9	234
Miejsce zamieszkania	Wieś	18	36	41	5	403
	Miasto do 19 999	29	32	32	7	138
	20 000 – 99 999	30	30	34	6	188
	100 000 – 499 999	28	32	32	8	137
	500 000 i więcej mieszk.	33	37	28	2	105
Wykształcenie	Podstawowe / gimnazjalne	15	35	36	14	134
	Zasadnicze zawodowe	19	36	42	4	209
	Średnie	24	31	39	5	343
	Wyższe	34	35	27	3	284
Grupa społeczna i zawodowa	Kadra kier., spec. z wyższym wyksz.	37	30	29	3	156
	Średni personel, technicy	23	41	37		45
	Pracownicy adm.-biurowi	25	37	34	4	56
	Pracownicy usług	24	49	25	2	66
	Robotnicy wykwalifikowani	12	37	49	2	106
	Robotnicy niewykwalifik.	16	45	37	2	40
	Rolnicy	9	26	60	4	32
	Pracujący na własny rach.	32	31	34	3	49
	Bezrobotni	14	28	53	5	15
	Emeryci	24	32	35	9	255
	Renciści	20	33	38	9	44
	Uczniowie i studenci	38	23	29	10	53
	Zajmujący się domem i inni	26	28	33	13	54
Pracuje w:	inst. państw., publicznej	27	36	34	4	148
	spółce właścicieli prywatnych i państwa	22	44	32	2	115
	sekt. pryw. poza rolnict.	29	34	35	2	262
	prywatnym gosp. rolnym		36	59	5	29
Dochody na jedną osobę	Do 1999 zł	28	21	43	8	123
	Od 2000 do 2999 zł	18	41	37	4	182
	Od 3000 do 3999 zł	27	34	35	4	158
	Od 4000 do 5999 zł	32	36	30	2	120
	6000 zł i więcej	45	29	26		84
	Trudno powiedzieć	21	34	36	9	126
	Odmowa odpowiedzi	16	36	39	10	178
Ocena własnych war. mater.	Złe	8	26	51	15	53
	Średnie	13	36	45	6	368
	Dobre	34	33	28	4	550
Udział w prakt. religijnych	Kilka razy w tygodniu	18	27	42	13	45
	Raz w tygodniu	26	32	37	5	326
	1–2 razy w miesiącu	22	30	44	4	150
	Kilka razy w roku	24	40	32	5	219
	W ogóle nie uczestniczy	28	35	30	7	203
Poglądy polityczne	Lewica	30	42	24	5	183
	Centrum	31	35	28	6	252
	Prawica	23	27	48	1	389
	Trudno powiedzieć	12	42	29	18	112

TABELA 6

		Czy, Pana(i) zdaniem, w ciągu najbliższego roku sytuacja gospodarcza w Polsce:				Liczba osób
		poprawi się	pozostanie bez zmian	raczej się pogorszy	Trudno powiedzieć	
		%	%	%	%	
Ogółem		21	33	34	13	970
Płeć	Mężczyźni	21	32	36	10	456
	Kobiety	20	33	31	15	514
Wiek	18–24 lata	30	31	30	10	92
	25–34	17	34	40	9	149
	35–44	15	37	36	12	189
	45–54	18	32	34	16	157
	55–64	20	34	34	12	149
	65 lat i więcej	26	29	30	16	234
Miejsce zamieszkania	Wieś	13	34	37	15	402
	Miasto do 19 999	27	31	27	15	138
	20 000 – 99 999	24	34	31	11	188
	100 000 – 499 999	26	31	36	7	137
	500 000 i więcej mieszk.	28	29	31	12	105
Wykształcenie	Podstawowe / gimnazjalne	16	27	38	19	134
	Zasadnicze zawodowe	19	32	36	13	209
	Średnie	18	34	35	13	343
	Wyższe	27	35	28	10	284
Grupa społeczna i zawodowa	Kadra kier., spec. z wyższym wyksz.	26	37	32	5	156
	Średni personel, technicy	21	45	21	13	45
	Pracownicy adm.-biurowi	25	27	34	14	56
	Pracownicy usług	18	31	31	20	66
	Robotnicy wykwalifikowani	15	35	41	9	105
	Robotnicy niewykwalifik.	15	41	37	7	40
	Rolnicy	4	32	40	24	32
	Pracujący na własny rach.	25	22	46	7	49
	Bezrobotni	24	39	34	4	15
	Emeryci	25	30	30	16	255
	Renciści	16	35	29	20	44
	Uczniowie i studenci	20	38	28	13	53
	Zajmujący się domem i inni	9	26	48	17	54
	Pracuje w:	inst. państw., publicznej	22	33	30	14
spółce właścicieli prywatnych i państwa		20	36	34	10	115
sekt. pryw. poza rolnict.		22	32	37	9	261
prywatnym gosp. rolnym		6	32	44	18	29
Dochody na jedną osobę	Do 1999 zł	10	28	45	16	123
	Od 2000 do 2999 zł	14	38	37	12	182
	Od 3000 do 3999 zł	26	41	26	6	158
	Od 4000 do 5999 zł	36	29	27	8	120
	6000 zł i więcej	31	31	29	9	84
	Trudno powiedzieć	22	34	31	14	126
	Odmowa odpowiedzi	14	26	38	22	177
Ocena własnych war. mater.	Złe	7	34	45	14	53
	Średnie	14	29	43	15	368
	Dobre	27	35	26	12	549
Udział w prakt. religijnych	Kilka razy w tygodniu	14	23	46	17	45
	Raz w tygodniu	18	32	37	14	326
	1–2 razy w miesiącu	18	42	32	8	150
	Kilka razy w roku	21	36	30	13	219
	W ogóle nie uczestniczy	28	27	33	11	203
Poglądy polityczne	Lewica	36	31	23	10	183
	Centrum	26	38	24	13	252
	Prawica	14	29	48	8	388
	Trudno powiedzieć	7	36	29	28	112

TABELA 7

		Czy obecnie Panu(i) i Pana(i) rodzinie żyje się:				Liczba osób
		dobrze	ani dobrze, ani źle	źle	Trudno powiedzieć	
		%	%	%	%	
Ogółem		59	35	5	1	970
Płeć	Mężczyźni	57	35	6	1	457
	Kobiety	60	35	5	0	513
Wiek	18–24 lata	76	22		1	92
	25–34	70	25	4	1	149
	35–44	60	36	3	1	189
	45–54	58	37	5	1	158
	55–64	49	40	9	1	149
	65 lat i więcej	51	41	8		233
Miejsce zamieszkania	Wieś	56	36	7	1	402
	Miasto do 19 999	50	46	4		138
	20 000 – 99 999	62	32	5	1	188
	100 000 – 499 999	65	31	3	1	137
	500 000 i więcej mieszk.	67	29	4		105
Wykształcenie	Podstawowe / gimnazjalne	50	39	11		133
	Zasadnicze zawodowe	46	48	6	1	209
	Średnie	56	38	6	1	343
	Wyższe	76	20	3	1	284
Grupa społeczna i zawodowa	Kadra kier., spec. z wyższym wyksz.	76	21	3		156
	Średni personel, technicy	66	33	1		45
	Pracownicy adm.-biurowi	73	24	2	1	56
	Pracownicy usług	62	36	2		66
	Robotnicy wykwalifikowani	45	46	8		106
	Robotnicy niewykwalifik.	59	38	3		40
	Rolnicy	32	55	9	4	32
	Pracujący na własny rach.	81	19			49
	Bezrobotni	43	37	20		15
	Emeryci	51	41	8	0	254
	Renciści	38	41	21		44
	Uczniowie i studenci	76	24			53
	Zajmujący się domem i inni	46	46	2	6	54
	Pracuje w:	inst. państw., publicznej	69	27	4	1
spółce właścicieli prywatnych i państwa		55	42	3		115
sekt. pryw. poza rolnict.		72	25	3		262
prywatnym gosp. rolnym		22	64	9	5	29
Dochody na jedną osobę	Do 1999 zł	47	44	9		123
	Od 2000 do 2999 zł	47	44	10		182
	Od 3000 do 3999 zł	65	31	4		158
	Od 4000 do 5999 zł	78	22	1		120
	6000 zł i więcej	84	14	1	1	84
	Trudno powiedzieć	57	37	5	1	126
	Odmowa odpowiedzi	51	42	5	2	177
Ocena własnych war. mater.	Złe	16	29	52	3	53
	Średnie	29	65	6	0	367
	Dobre	83	15	1	1	550
Udział w prakt. religijnych	Kilka razy w tygodniu	56	37	8		45
	Raz w tygodniu	59	36	5	0	325
	1–2 razy w miesiącu	60	35	5		150
	Kilka razy w roku	59	36	6		219
	W ogóle nie uczestniczy	60	33	5	2	203
Poglądy polityczne	Lewica	69	28	3	0	183
	Centrum	66	31	2	1	252
	Prawica	55	37	7		389
	Trudno powiedzieć	39	50	9	2	112

TABELA 8

		Jak Pan(i) ocenia obecne warunki materialne swojego gospodarstwa domowego? Czy są one:			Liczba osób
		złe	ani dobre, ani złe	raczej dobre	
		%	%	%	
Ogółem		5	38	57	971
Płeć	Mężczyźni	6	37	57	457
	Kobiety	5	39	56	514
Wiek	18–24 lata	1	26	73	92
	25–34	7	33	60	149
	35–44	4	41	55	189
	45–54	4	43	53	159
	55–64	8	33	59	149
	65 lat i więcej	6	43	51	234
Miejsce zamieszkania	Wieś	8	40	53	403
	Miasto do 19 999	4	42	55	138
	20 000 – 99 999	5	41	55	187
	100 000 – 499 999	3	35	63	137
	500 000 i więcej mieszk.	4	26	71	106
Wykształcenie	Podstawowe / gimnazjalne	9	52	39	134
	Zasadnicze zawodowe	7	47	46	209
	Średnie	6	39	55	343
	Wyższe	2	23	75	285
Grupa społeczna i zawodowa	Kadra kier., spec. z wyższym wyksz.	3	23	74	157
	Średni personel, technicy	3	28	69	45
	Pracownicy adm.-biurowi	3	38	59	56
	Pracownicy usług	4	49	48	66
	Robotnicy wykwalifikowani	7	44	48	106
	Robotnicy niewykwalifik.	9	49	43	40
	Rolnicy	13	55	32	32
	Pracujący na własny rach.	4	18	78	49
	Bezrobotni	20	36	44	15
	Emeryci	5	40	55	254
	Renciści	13	47	40	44
	Uczniowie i studenci	2	32	66	53
	Zajmujący się domem i inni	5	52	44	54
Pracuje w:	inst. państw., publicznej	5	31	64	149
	spółce właścicieli prywatnych i państwa	4	45	51	115
	sekt. prywat. poza rolnict.	4	30	66	261
	prywatnym gosp. rolnym	14	55	31	29
Dochody na jedną osobę	Do 1999 zł	11	51	38	123
	Od 2000 do 2999 zł	5	48	47	182
	Od 3000 do 3999 zł	6	35	59	158
	Od 4000 do 5999 zł	3	19	78	120
	6000 zł i więcej		14	86	84
	Trudno powiedzieć	7	36	57	126
Ocena własnych war. mater.	Odmowa odpowiedzi	5	46	48	179
	Złe	100			53
	Średnie		100		368
Udział w prakt. religijnych	Dobre			100	551
	Kilka razy w tygodniu	9	34	58	45
	Raz w tygodniu	4	38	58	326
	1–2 razy w miesiącu	4	40	55	150
	Kilka razy w roku	6	40	53	219
	W ogóle nie uczestniczy	7	33	60	203
Poglądy polityczne	Lewica	5	33	62	183
	Centrum	6	32	62	252
	Prawica	5	40	55	389
	Trudno powiedzieć	9	50	41	112

TABELA 9

		Jak Pan(i) sądzi, czy za rok Panu(i) i Pana(i) rodzinie będzie się żyło:				Liczba osób
		lepiej	tak samo jak obecnie	niedobro	Trudno powiedzieć	
		%	%	%	%	
Ogółem		18	50	20	13	970
Płeć	Mężczyźni	20	48	21	11	457
	Kobiety	16	51	19	14	513
Wiek	18–24 lata	30	51	11	8	92
	25–34	27	47	15	11	149
	35–44	14	54	18	13	189
	45–54	14	53	24	9	158
	55–64	13	49	23	14	149
	65 lat i więcej	15	44	25	15	233
Miejsce zamieszkania	Wieś	14	47	22	17	402
	Miasto do 19 999	20	48	20	12	138
	20 000 – 99 999	19	54	19	9	188
	100 000 – 499 999	20	49	20	11	137
	500 000 i więcej mieszk.	23	54	17	5	105
Wykształcenie	Podstawowe / gimnazjalne	13	36	28	23	133
	Zasadnicze zawodowe	16	50	24	11	209
	Średnie	16	52	21	12	343
	Wyższe	23	54	14	10	284
Grupa społeczna i zawodowa	Kadra kier., spec. z wyższym wyksz.	27	52	15	6	156
	Średni personel, technicy	27	49	12	12	45
	Pracownicy adm.-biurowi	9	64	14	13	56
	Pracownicy usług	18	61	12	9	66
	Robotnicy wykwalifikowani	14	55	26	5	106
	Robotnicy niewykwalifik.	8	48	29	15	40
	Rolnicy	8	41	28	23	32
	Pracujący na własny rach.	20	45	18	17	49
	Bezrobotni	28	33	22	17	15
	Emeryci	16	44	24	16	254
	Renciści	11	46	23	20	44
	Uczniowie i studenci	24	57	8	11	53
	Zajmujący się domem i inni	15	39	28	18	54
	Pracuje w:	inst. państw., publicznej	15	58	18	9
spółce właścicieli prywatnych i państwa		19	46	23	12	115
sekt. pryw. poza rolnict.		23	56	15	7	262
prywatnym gosp. rolnym		15	35	27	22	29
Dochody na jedną osobę	Do 1999 zł	16	44	22	18	123
	Od 2000 do 2999 zł	15	55	20	10	182
	Od 3000 do 3999 zł	17	57	20	7	158
	Od 4000 do 5999 zł	28	49	14	9	120
	6000 zł i więcej	30	49	16	5	84
	Trudno powiedzieć	15	47	20	18	126
	Odmowa odpowiedzi	11	45	26	18	177
Ocena własnych war. mater.	Złe	17	27	38	19	53
	Średnie	11	45	30	15	367
	Dobre	22	55	12	11	550
Udział w prakt. religijnych	Kilka razy w tygodniu	13	53	21	13	45
	Raz w tygodniu	15	48	24	13	325
	1–2 razy w miesiącu	17	54	18	10	150
	Kilka razy w roku	20	50	18	12	219
	W ogóle nie uczestniczy	21	49	18	13	203
Poglądy polityczne	Lewica	23	55	14	8	183
	Centrum	26	50	14	11	252
	Prawica	13	50	27	11	389
	Trudno powiedzieć	10	42	20	29	112

TABELA 10

		Jak Pan(i) sądzi, czy w ciągu najbliższego roku warunki materialne Pana(i) gospodarstwa domowego:			Liczba osób
		pogorszą się	pozostaną bez zmian	raczej poprawią się	
		%	%	%	
Ogółem		20	62	19	971
Płeć	Mężczyźni	20	61	19	457
	Kobiety	19	62	18	514
Wiek	18–24 lata	8	49	44	92
	25–34	13	55	32	149
	35–44	15	69	16	189
	45–54	24	65	12	159
	55–64	27	62	11	149
	65 lat i więcej	26	63	12	234
	Miejsce zamieszkania	Wieś	20	65	15
Miasto do 19 999		23	55	22	138
20 000 – 99 999		21	61	19	187
100 000 – 499 999		18	61	21	137
500 000 i więcej mieszk.		14	62	24	106
Wykształcenie	Podstawowe / gimnazjalne	27	61	12	134
	Zasadnicze zawodowe	21	63	16	209
	Średnie	20	60	20	343
	Wyższe	15	63	21	285
Grupa społeczna i zawodowa	Kadra kier., spec. z wyższym wyksz.	16	58	26	157
	Średni personel, technicy	7	73	20	45
	Pracownicy adm.-biurowi	15	70	15	56
	Pracownicy usług	15	68	17	66
	Robotnicy wykwalifikowani	20	62	18	106
	Robotnicy niewykwalifik.	21	59	20	40
	Rolnicy	24	68	7	32
	Pracujący na własny rach.	24	47	29	49
	Bezrobotni	26	41	33	15
	Emeryci	25	61	14	254
	Renciści	24	73	3	44
	Uczniowie i studenci	9	56	35	53
	Zajmujący się domem i inni	25	61	13	54
	Pracuje w:	inst. państw., publicznej	16	67	17
spółce właścicieli prywatnych i państwa		25	58	17	115
sekt. pryw. poza rolnict.		13	60	26	261
prywatnym gosp. rolnym		17	75	8	29
Dochody na jedną osobę	Do 1999 zł	26	53	21	123
	Od 2000 do 2999 zł	23	67	10	182
	Od 3000 do 3999 zł	21	60	19	158
	Od 4000 do 5999 zł	15	61	24	120
	6000 zł i więcej	13	58	29	84
	Trudno powiedzieć	17	62	21	126
	Odmowa odpowiedzi	19	65	15	179
Ocena własnych war. mater.	Złe	31	59	10	53
	Średnie	30	58	12	368
	Dobre	12	65	24	551
Udział w prakt. religijnych	Kilka razy w tygodniu	23	65	12	45
	Raz w tygodniu	22	61	17	326
	1–2 razy w miesiącu	20	62	18	150
	Kilka razy w roku	20	61	19	219
	W ogóle nie uczestniczy	15	61	24	203
Poglądy polityczne	Lewica	17	65	19	183
	Centrum	12	63	25	252
	Prawica	26	56	17	389
	Trudno powiedzieć	20	68	13	112