

Stosunek Polaków do innych narodów

Opracowała
Małgorzata Omyła-Rudzka

Znak jakości przyznany CBOS przez
Organizację Firm Badania Opinii i Rynku



Fundacja Centrum Badania Opinii Społecznej
ul. Świętojerska 5/7, 00-236 Warszawa
e-mail: sekretariat@cbos.pl; info@cbos.pl
<http://www.cbos.pl>
(48 22) 629 35 69

W skrócie

- W tym roku ranking najbardziej lubianych narodów otwierają Włosi, do których sympatię deklaruje sześciu na dziesięciu badanych (60%), a niechęć jedynie 7%. Niewiele mniej ankietowanych ma pozytywne nastawienie wobec Amerykanów (58%), Hiszpanów (55%) oraz Czechów (54%). Co drugi pytany ma przyjazny stosunek do Anglików (50%), a blisko połowa – do Słowaków i Norwegów (po 48%). Ponad dwie piąte ankietowanych deklaruje sympatię wobec Litwinów (43%) oraz Francuzów (42%), a niewiele mniej – wobec Węgrów (40%) oraz Estończyków (36%).
- Niechęć najczęściej deklarowana jest wobec Rosjan (72%), a w dalszej kolejności wobec Białorusinów (48%) i Romów (43%).
- Po odnotowanej przed rokiem poprawie nastawienia do wielu nacji, w tym roku rejestrujemy pogorszenie, wyrażające się raczej w spadku sympatii niż wzroście niechęci. W stosunku do poprzedniego pomiaru pogorszyło się nasze nastawienie do Słowaków (spadek sympatii z 60% do 48%, wzrost niechęci z 8% do 12%), a także Litwinów (spadek sympatii z 51% do 43%, wzrost niechęci z 12% do 14%), Czechów (spadek sympatii z 61% do 54%, a jednocześnie wzrost niechęci z 7% do 10%) oraz Węgrów (spadek sympatii z 46% do 40% i wzrost niechęci z 17% do 21%).
- Już po raz drugi z kolei pogarsza się nasze nastawienie do narodów, które wyraźnie zyskały w naszych oczach po wybuchu wojny w Ukrainie, tj. do Ukraińców (spadek sympatii z 40% do 30%, wzrost niechęci z 30% do 38%), a także Amerykanów (spadek sympatii 65% do 58%, wzrost niechęci z 8% do 10%) oraz Anglików (spadek sympatii z 55% do 50%, wzrost niechęci z 10% do 13%).

Od ponad trzydziestu lat badamy stosunek Polaków do innych narodów, starając się określić, które z nich są na ogół darzone sympatią, a w stosunku do których przeważa niechęć. Ostatni raz o te kwestie pytaliśmy w lutym ubiegłego roku.

W tegorocznym badaniu¹ zapytaliśmy o stosunek do dwudziestu narodów i grup etnicznych.

Respondenci oceniali na siedmiopunktowej skali², w jakim stopniu darzą dany naród sympatią bądź też są mu niechętni. Uzyskane wyniki przedstawiamy w formie zagregowanej do trzech kategorii: sympatii (punkty na skali od +1 do +3), obojętności (0) i niechęci (od -1 do -3). W ten sposób prezentujemy zasięg sympatii i antypatii do poszczególnych narodów. Dla pełniejszej informacji posługujemy się wartościami średnich, które dodatkowo pokazują natężenie sympatii bądź niechęci. Przy obliczaniu średnich uwzględniliśmy odpowiedzi tylko tych respondentów, którzy mają określony stosunek do danego narodu, pominęliśmy zaś odpowiedzi osób niemających zdania na ten temat.

SYMPATIA I NIECHĘĆ DO INNYCH NARODÓW

W tym roku ranking najbardziej lubianych narodów otwierają Włosi, do których sympatię deklaruje sześciu na dziesięciu badanych (60%), a niechęć – zaledwie 7%. Niewiele mniej ankietowanych ma pozytywne nastawienie wobec Amerykanów (58%), Hiszpanów (55%) oraz Czechów (54%). Co drugi pytany ma przyjazny stosunek do Anglików (50%), a blisko połowa do Słowaków i Norwegów (po 48%). Ponad dwie piąte respondentów deklaruje sympatię wobec Litwinów (43%) oraz Francuzów

¹ Badanie „Aktualne problemy i wydarzenia” (417) przeprowadzono w ramach procedury mixed-mode na reprezentatywnej imiennej próbie pełnoletnich mieszkańców Polski, wylosowanej z rejestru PESEL.

Każdy respondent wybierał samodzielnie jedną z metod:

- wywiad bezpośredni z udziałem ankietera (metoda CAPI),
- wywiad telefoniczny po skontaktowaniu się z ankieterem CBOS (CATI) – dane kontaktowe respondent otrzymywał w liście zapowiadnym od CBOS,
- samodzielne wypełnienie ankiety internetowej (CAWI), do której dostęp był możliwy na podstawie loginu i hasła przekazanego respondentowi w liście zapowiadnym od CBOS.

We wszystkich trzech przypadkach ankieta miała taki sam zestaw pytań oraz strukturę. Badanie zrealizowano w dniach od 9 do 19 stycznia 2025 roku na próbie liczącej 972 osoby (w tym: 59,8% metodą CAPI, 21,9% – CATI i 18,3% – CAWI).

CBOS realizuje badania statutowe w ramach opisanej wyżej procedury od maja 2020 roku, w każdym przypadku podając proporcję wywiadów bezpośrednich, telefonicznych i internetowych.

² Stosunek do poszczególnych narodów respondenci określali na skali od 1 do 7. Opracowując wyniki, skalę tę zastąpiliśmy, w celu ułatwienia czytelnikom interpretacji wartości średnich, skalą od -3 (niechęć) do +3 (sympatia). Środkiem nowej skali jest 0, oznaczające obojętność, średnie powyżej 0 wskazują zatem na sympatię, a poniżej 0 – na niechęć.

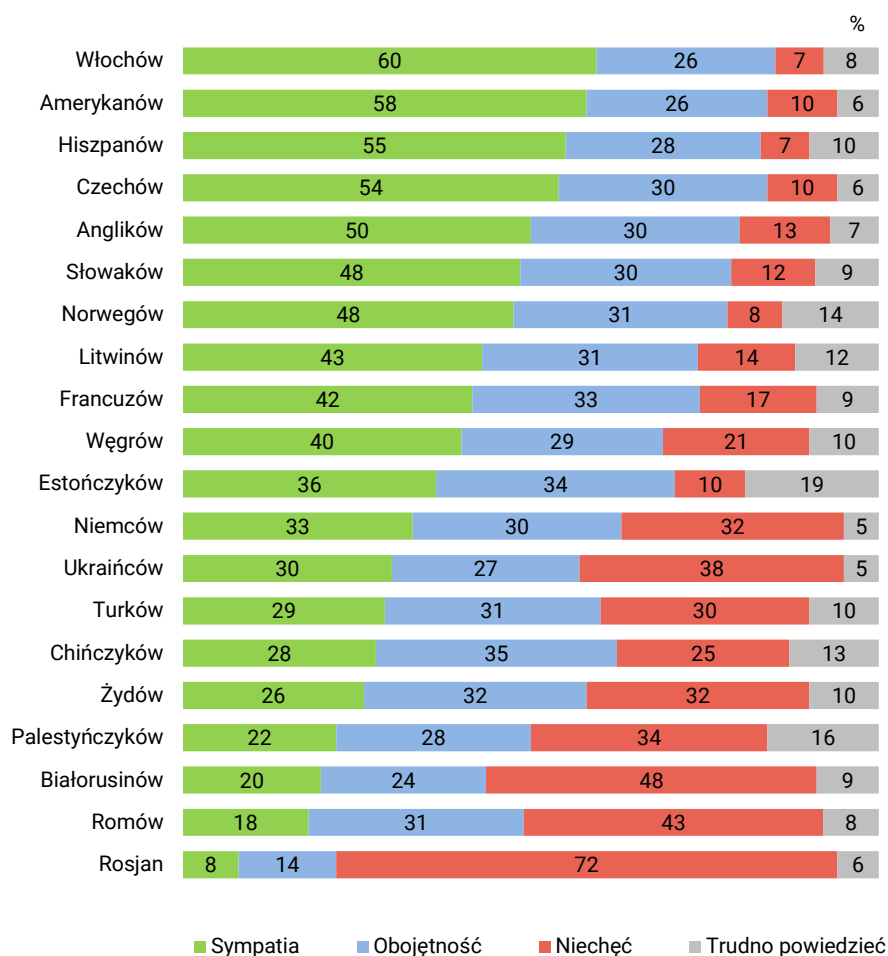
(42%), a niewiele mniej – wobec Węgrów (40%) oraz Estończyków (36%). Do wszystkich wymienionych dotąd nacji niechęć wyrażana jest rzadziej niż sympatia – najrzadziej wobec Włochów i Hiszpanów (po 7%) oraz Norwegów (8%), a najwyższy poziom niechęci w tej grupie deklarowany jest wobec Węgrów (21%). Zwraca uwagę fakt, że spora część badanych (19%) nie ma sprecyzowanego nastawienia wobec Estończyków.

Na dalszych pozycjach sytuują się narody wobec których sympatia i niechęć deklarowane były porównywalnie często – Niemcy (33% wobec 32%), Turcy (29% wobec 30%) oraz Chińczycy (28% wobec 25%). Wobec pozostałych nacji w mniejszym lub większym stopniu przeważa niechęć.

Przewaga ta jest relatywnie niewielka w stosunku do Ukraińców (38% deklaracji niechęci wobec 30% – sympatii), Żydów (32% wobec 26%) oraz Palestyńczyków (34% wobec 22%), a większa wobec Białorusinów (48% wobec 20%) i Romów (43% wobec 18%). Natomiast z największym dystansem podchodzimy do Rosjan, do których niechęć deklaruje zdecydowana większość badanych (72%), natomiast sympatię – bardzo niewielu (8%).

CBOS

RYS. 1. Jaki jest Pana(i) stosunek do:



Odsetki mogą nie sumować się do 100 ze względu na zaokrąglenie do pełnych jednostek

Po odnotowanej przed rokiem poprawie nastawienia do wielu nacji, w tym roku rejestrujemy pogorszenie, wyrażające się raczej w spadku sympatii, niż wzroście niechęci.

Dość wyraźnie zmniejszyła się sympatia do naszych sąsiadów – Słowaków (spadek deklaracji sympatii o 12 punktów procentowych, wzrost niechęci o 4 punkty), Ukraińców (spadek sympatii o 10 punktów, wzrost niechęci o 8 punktów), Litwinów (spadek sympatii o 8 punktów, wzrost niechęci o 2 punkty), Niemców (spadek sympatii o 7 punktów), Czechów (spadek sympatii o 7 punktów, wzrost niechęci o 3 punkty). W przypadku Białorusinów spadek ten był mniejszy (spadek sympatii o 4 punkty, wzrost niechęci o 1 punkt). Paradoksalnie w przypadku najmniej lubianego przez nas sąsiada odsetek deklaracji sympatii nie zmienił się (nadal 8%), a zmniejszyła się nieco niechęć (z 76% do 72%), lecz należy pamiętać, że po inwazji Rosji na Ukrainę jej poziom był bardzo wysoki, osiągając wartości nienotowane wcześniej w naszych badaniach.

Już po raz drugi z kolei pogarsza się nasze nastawienie do narodów, które bardzo wyraźnie zyskały w naszych oczach po wybuchu wojny w Ukrainie, tj. do Ukraińców, Amerykanów (spadek sympatii o 7 punktów przy wzroście niechęci o 2 punkty) i Anglików (spadek sympatii o 5 punktów, przy wzroście niechęci o 3 punkty). Zaznaczyć jednak należy, że po inwazji Rosji na Ukrainę nastawienie do tych nacji było rekordowo wysokie.

W ubiegłym roku zarejestrowaliśmy poprawę nastawienia do narodów, które szczególnie straciły po wybuchu wojny, tj. do Rosjan, Chińczyków, Węgrów, Białorusinów i Niemców. W tym roku znowu rejestrujemy pogorszenie nastawienia do wszystkich spośród tych nacji z wyjątkiem wspomnianych już Rosjan. Warto zaznaczyć, że w tej grupie dość wyraźnie na sympatii stracili Węgrzy (spadek sympatii o 6 punktów procentowych, wzrost niechęci o 4 punkty), a zmiana nastawienia do nich w stosunku do okresu przed wybuchem wojny jest bardzo zdecydowana. Jeszcze w styczniu 2022 roku sytuowali się oni w ścisłej czołówce – pierwszej trójce ulubionych nacji.

W stosunku do poprzedniego pomiaru zarejestrowaliśmy również spadek sympatii do Żydów (o 6 punktów) oraz – w porównaniu z rokiem 2021, gdy ostatni raz pytaliśmy o tę nację – do Norwegów (również o 6 punktów). Interpretując te dane należy pamiętać, że w czasie pandemii koronawirusa nasze nastawienie wobec innych nacji generalnie poprawiło się i było wyjątkowo dobre.

TABELA 1. Zmiany sympatii do poszczególnych narodów

Narody	Wskazania respondentów według terminów badań																															
	'93	'94	'95	'96	'97	'98	'99	'01	'02	'03	'04	'05	'06	'07	'08	'10	'11	'12	'13	'14	'15	'16	'17	'18	'19	'20	'21	'22	'23	'24	'25	
	w procentach																															
Amerykanie	62	58	63	59	64	61	54	50	58	56	45	46	49	44	47	45	43	51	43	41	44	46	54	43	51	50	60	58	68	65	58	
Anglicy	47	41	51	51	55	50	45	44	51	49	46	50	50	53	51	50	44	54	47	43	48	47	51	43	50	49	52	51	60	55	50	
Białorusini	19	17	18	21	22	19	18	26	26	22	21	18	23	27	34	34	31	33	30	29	28	25	37	21	31	31	47	35	19	24	20	
Chińczycy	-	-	-	-	-	21	19	22	26	22	20	16	18	22	31	29	31	32	27	25	27	25	37	24	31	32	36	35	24	33	28	
Czesi	38	30	43	44	45	41	44	47	50	50	49	46	52	53	53	53	51	58	51	50	50	50	59	44	56	53	63	52	54	61	54	
Estończycy	-	-	-	-	-	-	-	-	-	-	-	-	-	-	-	-	-	-	-	-	30	29	-	37	-	-	-	44	-	38	-	36
Francuzi	61	51	67	62	60	58	53	55	51	48	45	43	48	52	49	51	45	53	41	44	44	43	48	33	41	38	50	47	44	45	42	
Hiszpanie	-	-	-	-	-	-	-	-	-	-	47	47	53	49	52	51	47	53	45	46	49	46	-	40	-	-	57	-	-	-	55	
Litwini	24	22	35	36	36	29	30	36	38	36	38	32	36	38	41	42	36	40	32	34	34	31	42	28	36	37	49	45	47	51	43	
Niemcy	23	26	35	43	38	32	31	32	38	36	33	34	33	30	38	39	38	43	38	39	43	37	46	30	36	36	43	44	33	40	33	
Norwegowie	-	-	-	-	-	-	-	-	-	-	-	-	-	-	46	46	42	52	43	43	-	-	-	38	-	-	54	-	-	-	48	
Palestyńczycy	-	-	-	-	-	-	-	-	-	-	-	-	-	-	-	-	-	-	-	24	-	20	-	-	-	-	-	-	-	25	22	
Romowie (Cyganie)	-	6	10	12	10	10	13	17	15	16	15	13	14	14	21	23	22	24	20	20	18	11	21	12	17	20	26	26	16	22	18	
Rosjanie	17	16	17	21	20	19	17	23	24	22	18	16	22	24	30	34	32	34	31	25	22	20	31	18	28	26	35	29	6	8	8	
Słowacy	33	32	44	38	39	36	34	42	42	43	41	36	44	48	51	51	49	57	48	47	48	48	57	42	53	52	61	55	54	60	48	
Turcy	-	-	-	-	-	-	-	-	-	-	-	14	17	18	28	28	29	28	24	24	23	16	23	-	-	-	-	-	-	27	30	29
Ukraińcy	12	9	14	16	15	13	16	19	22	19	29	23	24	25	34	34	32	32	31	34	36	27	36	24	31	35	43	41	51	40	30	
Węgrzy	47	41	56	48	47	44	44	47	48	45	43	39	45	45	48	49	46	52	42	43	44	45	54	42	53	48	60	57	36	46	40	
Włosi	63	54	66	62	63	55	53	54	54	53	50	52	52	51	54	52	47	55	46	48	51	49	57	44	55	51	62	58	61	63	60	
Żydzi	15	17	25	26	28	19	19	19	23	21	18	20	20	23	34	31	31	33	28	29	28	23	37	24	31	30	38	34	32	32	26	

TABELA 2. Zmiany niechęci do poszczególnych narodów

Narody	Wskazania respondentów według terminów badań																														
	'93	'94	'95	'96	'97	'98	'99	'01	'02	'03	'04	'05	'06	'07	'08	'10	'11	'12	'13	'14	'15	'16	'17	'18	'19	'20	'21	'22	'23	'24	'25
	w procentach																														
Amerykanie	9	13	10	9	6	10	12	14	12	17	20	24	16	21	18	16	19	16	21	21	17	17	13	14	14	12	9	10	6	8	10
Anglicy	16	20	17	13	12	16	15	18	15	19	17	19	15	14	15	12	16	15	15	20	15	16	16	16	15	13	14	13	11	10	13
Białorusini	47	49	53	50	46	48	50	40	36	44	37	51	39	34	26	23	26	26	31	31	29	32	23	32	27	25	17	29	51	47	48
Chińczycy	-	-	-	-	-	36	37	35	32	39	37	47	43	38	30	27	26	31	32	36	29	28	21	31	28	24	25	23	36	26	25
Czesi	28	32	25	22	19	22	18	15	15	18	14	22	14	15	12	9	12	11	13	17	14	13	10	14	11	11	8	13	13	7	10
Estończycy	-	-	-	-	-	-	-	-	-	-	-	-	-	-	-	-	-	-	-	22	21	-	15	-	-	-	10	-	13	-	10
Francuzi	9	13	8	6	8	11	11	9	12	19	19	25	16	14	15	10	14	13	17	18	16	18	14	24	21	17	14	15	23	17	17
Hiszpanie	-	-	-	-	-	-	-	-	-	-	12	18	12	13	10	8	9	10	15	14	12	14	-	14	-	-	6	-	-	-	7
Litwini	43	43	33	31	30	34	29	24	24	26	21	31	24	22	17	15	19	23	25	27	22	27	20	25	21	17	13	13	16	12	14
Niemcy	53	45	38	31	30	39	39	36	31	38	34	38	33	39	32	28	27	24	28	30	22	26	22	36	34	29	27	24	40	31	32
Norwegowie	-	-	-	-	-	-	-	-	-	-	-	-	-	-	12	9	11	10	14	14	-	-	-	14	-	-	8	-	-	-	8
Palestyńczycy	-	-	-	-	-	-	-	-	-	-	-	-	-	-	-	-	-	-	33	-	36	-	-	-	-	-	-	-	-	35	34
Romowie (Cyganie)	-	75	73	70	71	69	64	56	60	61	56	65	58	59	51	47	49	50	52	55	58	67	50	59	57	46	42	37	50	43	43
Rosjanie	56	59	59	57	53	55	57	47	43	49	53	61	47	46	41	31	34	33	39	42	50	50	38	49	43	42	35	38	82	76	72
Słowacy	27	27	22	21	22	26	21	15	17	20	16	26	18	15	13	11	11	10	13	15	12	13	10	14	10	10	6	7	11	8	12
Turcy	-	-	-	-	-	-	-	-	-	-	-	53	48	46	37	31	33	37	35	38	36	45	42	-	-	-	-	-	36	31	30
Ukraińcy	65	66	63	60	60	59	58	49	48	51	34	50	42	39	31	29	33	32	33	33	32	34	32	40	41	33	26	25	17	30	38
Węgrzy	18	21	14	16	16	20	15	15	14	19	13	25	18	16	13	10	12	13	16	17	14	17	12	16	12	12	9	9	27	17	21
Włosi	6	12	8	7	8	11	11	8	10	12	11	15	14	13	12	10	13	11	15	15	11	13	10	14	11	13	6	7	8	5	7
Żydzi	51	47	45	41	41	48	49	47	46	47	45	50	45	40	32	27	31	29	34	33	32	37	26	33	33	30	29	27	29	32	32

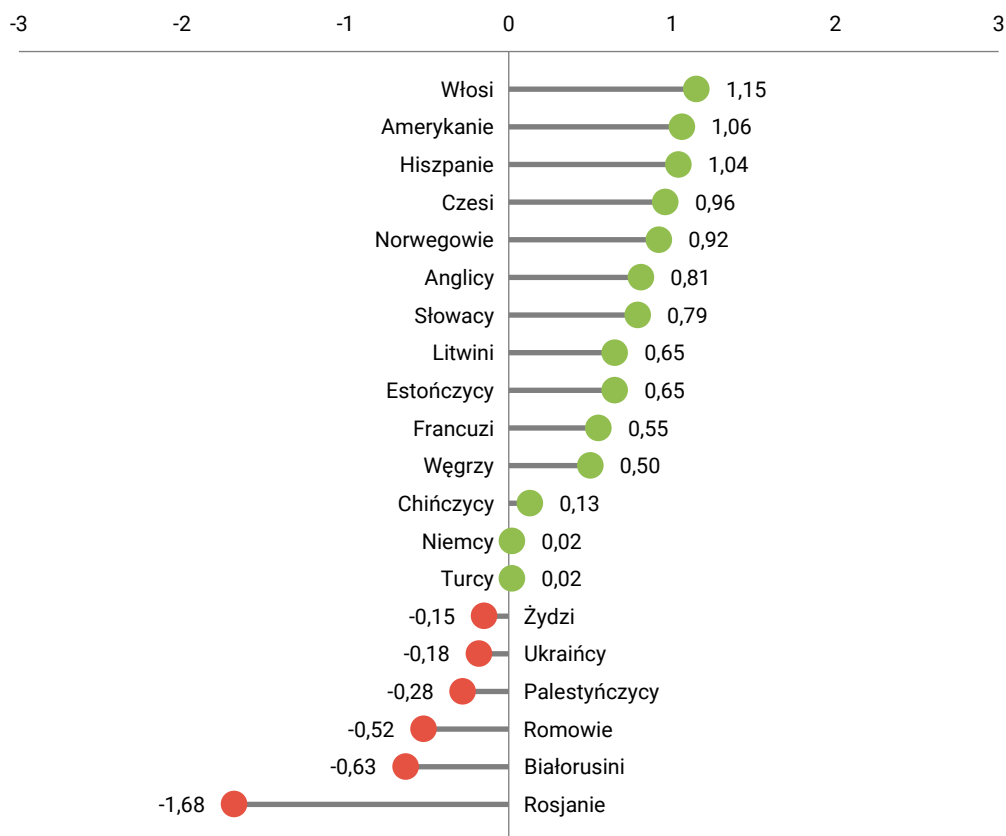
Omawiane dotąd dane przedstawiały zasięg społecznej sympatii, obojętności oraz niechęci wobec różnych nacji i odnosiły się do ogółu badanych. Biorąc natomiast pod uwagę średnie ocen, mierzące natężenie zarówno pozytywnych, jak i negatywnych emocji (z pominięciem badanych niemających sprecyzowanego nastawienia do poszczególnych narodów), można stwierdzić, że najlepsze nastawienie mamy do Włochów, a w dalszej kolejności do Amerykanów, Hiszpanów oraz Czechów. Na kolejnej pozycji – nieco inaczej niż w przypadku skali społecznej sympatii (tj. wyprzedzając Anglików i Słowaków) – plasują się Norwegowie, a tuż za nimi Anglicy, Słowacy, Litwini i Estończycy. Pierwszą dziesiątkę ulubionych nacji zamykają Francuzi. Wobec wszystkich wymienionych dotąd nacji sympatia wyrażana jest silniej niż niechęć, o czym świadczą dodatnie wartości średnich. Z dodatnimi średnimi mamy również do czynienia w przypadku Węgrów i Chińczyków, natomiast w przypadku Niemców i Turków są one bliskie zeru, co świadczy o dosyć ambiwalentnym nastawieniu. W stosunku do pozostałych nacji uwzględnionych w sondażu niechęć wyrażana jest silniej niż sympatia. Przewaga ta jest relatywnie niewielka w przypadku Żydów, Ukraińców i Palestyńczyków, większa wobec Romów i Białorusinów, a zdecydowanie największa wobec Rosjan.

W stosunku do większości narodów uwzględnionych w naszym badaniu sympatia wyrażana była silniej niż niechęć, a jedynie wobec sześciu spośród dwudziestu – odwrotnie – silniej deklarowana była niechęć, o czym świadczą ujemne wartości średnich.

CBOS

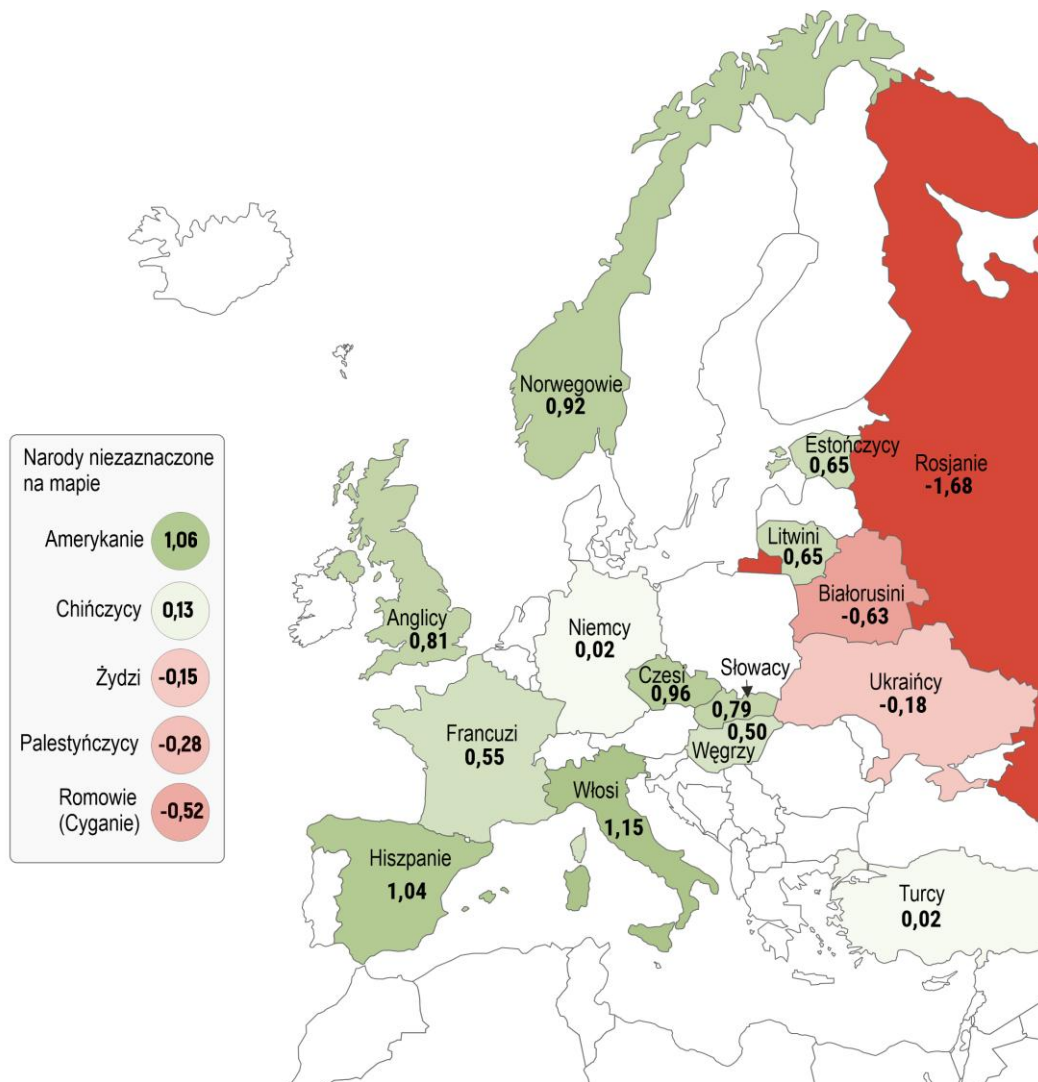
RYS. 2. Średnie ocen na skali sympatii–niechęci do wybranych narodów

Średnie mierzone na skali od -3 (maksymalna niechęć) do +3 (maksymalna sympatia)



RYS. 3. Średnie ocen na skali sympatii–niechęci do wybranych narodów

Średnie mierzone na skali od -3 (maksymalna niechęć) do +3 (maksymalna sympatia)



W stosunku do ubiegłego roku istotnie statystycznie pogorszyło się nasze nastawienie do Ukraińców (spadek średniej o 0,36) oraz Słowaków (spadek średniej o 0,35). Trochę mniejsze, lecz wciąż istotne statystycznie spadki dotyczą Litwinów (spadek średniej o 0,23), Czechów (spadek średniej o 0,20), Anglików (spadek średniej o 0,18), Węgrów (spadek średniej o 0,19) oraz Amerykanów (spadek średniej o 0,17).

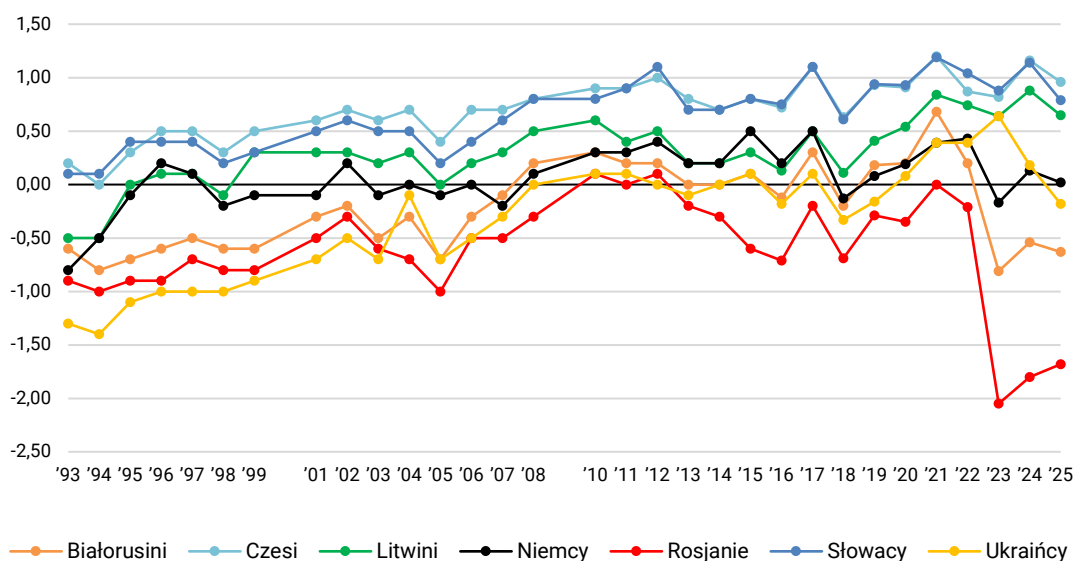
TABELA 3

Narody (kolejność według kierunku i wielkości zmiany)	Zmiany średnich na skali od -3 (maksymalna niechęć) do +3 (maksymalna sympatia)		
	2024	2025	Różnica
Rosjanie	-1,80	-1,68	0,12
Turcy	0,04	0,02	-0,02
Chińczycy	0,20	0,13	-0,07
Francuzi	0,63	0,55	-0,08
Palestyńczycy	-0,20	-0,28	-0,08
Białorusini	-0,54	-0,63	-0,09
Niemcy	0,13	0,02	-0,11
Romowie (Cyganie)	-0,41	-0,52	-0,11
Żydzi	-0,03	-0,15	-0,12
Włosi	1,29	1,15	-0,14
Amerykanie	1,23	1,06	-0,17*
Anglicy	0,99	0,81	-0,18*
Węgrzy	0,69	0,50	-0,19*
Czesi	1,16	0,96	-0,20*
Litwini	0,88	0,65	-0,23*
Słowacy	1,14	0,79	-0,35*
Ukraińcy	0,18	-0,18	-0,36*
	2021	2025	
Hiszpanie	1,15	1,04	-0,11
Norwegowie	1,07	0,92	-0,15
	2023	2025	
Estończycy	0,59	0,65	0,06

* Różnice średnich istotne statystycznie na poziomie 0,01

O ile w poprzednim roku notowaliśmy poprawę nastawienia do większości naszych sąsiadów, w tym roku rejestrujemy pogorszenie stosunku do większości z nich. W ubiegłym roku porównywalną sympatią darzyliśmy Czechów i Słowaków, w tym roku natomiast na prowadzenie wysunęli się Czesi. Na drugim miejscu, lecz nadal z wyraźną przewagą sympatii, sytuują się Słowacy, a na trzecim – Litwini. Na kolejnej pozycji lokują się Niemcy, wobec których mamy dosyć ambiwalentne nastawienie, a za nimi Ukraińcy. Z wyraźnie mniejszą sympatią niż do Ukraińców, podchodzimy do Białorusinów, a największą niechęć – podobnie jak w poprzednich pomiarach – deklarujemy wobec Rosjan.

RYS. 4. Zmiany nastawienia do naszych sąsiadów – średnie ocen*



* Średnie mierzone na skali od -3 (maksymalna niechęć) do +3 (maksymalna sympatia)

ZRÓŻNICOWANIA SPOŁECZNO-DEMOGRAFICZNE

W celu syntetycznego przeanalizowania, jakie cechy społeczno-demograficzne sprzyjają pozytywnemu nastawieniu do innych nacji, a jakie – niechęci, stworzyliśmy dwa wskaźniki – sympatii oraz niechęci. Wskaźnik sympatii dla danej grupy społeczno-demograficznej to średnia liczba lubianych przez nią nacji, a wskaźnik niechęci – średnia liczba narodów, wobec których dana grupa zadeklarowała niechęć.

Wartość wskaźnika sympatii wśród ogółu badanych wynosi 7,38, co oznacza, że badani przeciętnie wyrażali sympatię do 7 spośród 20 narodów i grup etnicznych uwzględnionych w sondażu. Natomiast wartość wskaźnika niechęci, opisująca średnią liczbę narodów, do których zadeklarowano niechęć, jest niższa i wynosi 4,76. Można zatem powiedzieć, że ankietowani przeciętnie deklarowali niechęć wobec 5 spośród 20 narodów uwzględnionych w sondażu. Dodać należy, że poza pozytywnymi i negatywnymi emocjami respondenci mogli wyrażać obojętny stosunek (środek skali) bądź też mogli nie mieć sprecyzowanego nastawienia (odpowiedź „Trudno powiedzieć”).

Z analizy zróżnicowań społeczno-demograficznych wynika, że przeciętnie do większej liczby narodów sympatię deklarowały osoby młodsze (najwyższą wartość wskaźnik sympatii osiągał wśród badanych w wieku 25–34 lata – 8,58, a w drugiej kolejności wśród najmłodszych, w wieku 18–24 lata 7,74). Jednocześnie najmłodszy na tle pozostałych grup wiekowych relatywnie rzadko deklarowali

niechęć (wartość wskaźnika niechęci 4,02), natomiast wśród osób wieku 25–34 lata wartość wskaźnika niechęci była wyższa od przeciętnej i wynosiła 5,25.

Uwzględniając wielkość miejsca zamieszkania można zauważyć, że relatywnie najbardziej przyjazne nastawienie do innych nacji deklarowali mieszkańcy największych miastach, przy nieznacznie niższym od przeciętnej poziomie niechęci (wartość wskaźnika sympatii – 9,25, a wskaźnika niechęci – 4,70). Z kolei stosunkowo rzadko pozytywne nastawienie, przy wyższym od przeciętnej poziomie niechęci, wyrażali mieszkańcy wsi (wartość wskaźnika sympatii – 6,51, a niechęci – 5,30).

Ponadto można stwierdzić, że wskaźniki deklarowanej sympatii rosną wraz z poziomem wykształcenia (wśród osób z wykształceniem podstawowym lub gimnazjalnym wynosi on 5,15, a wśród absolwentów wyższych uczelni wartość wskaźnika sympatii wynosi 8,56), natomiast wskaźniki wyrażanej niechęci są względnie niezależne od poziomu wykształcenia. Podobną prawidłowość obserwujemy w przypadku dochodów na osobę w gospodarstwie domowym. Generalnie wraz z ich wzrostem rośnie też wartość wskaźnika pozytywnego nastawienia (wskaźnik sympatii wśród osób z gospodarstw o dochodach *per capita* od 2000 do 2999 zł wynosi 6,50, a wśród badanych o najwyższych dochodach – 9,93), natomiast ogólnie rzecz biorąc wskaźnik niechęci nie ulega zmianie (niezależnie od kategorii dochodowej wskaźnik niechęci wynosi około 5).



Polacy największą sympatią darzą Włochów, Amerykanów, Hiszpanów oraz Czechów, do których przyjazne nastawienie deklaruje ponad połowa badanych. Niewiele mniej ma pozytywny stosunek do Anglików, Słowaków oraz Norwegów. Niechęć natomiast – zdecydowanie najczęściej od wybuchu wojny w Ukrainie – deklarowana jest wobec Rosjan. Ze sporym, ale już znacznie mniejszym dystansem podchodzimy również do Białorusinów i Romów.

Już drugi rok z kolei pogarsza się nasze nastawienie do narodów, które znacząco zyskały w naszych oczach po inwazji Rosji na Ukrainę, tj. Ukraińców, Anglików i Amerykanów. Zaznaczyć jednak należy, że po wybuchu wojny nasze nastawienie do tych nacji było rekordowo dobre. Zarejestrowana zmiana postaw wobec Ukraińców jest również zbieżna z wynikami naszych innych badań³.

W stosunku do poprzedniego pomiaru pogorszył się również nasz stosunek do Słowaków, co można wiązać z szeroko komentowaną w mediach grudniową wizytą premiera Roberta Fico w Moskwie, a także do Litwinów, Czechów oraz Węgrów. Co warto podkreślić, nasza zmiana nastawienia do Węgrów w stosunku do okresu przed wybuchem wojny jest bardzo zdecydowana. Jeszcze w styczniu 2022 roku znajdowali się oni w ścisłej czołówce – w pierwszej trójce ulubionych nacji Polaków, natomiast obecnie sytuują się mniej więcej w środku naszego rankingu.

³ Zob. komunikat CBOS „Polacy o wojnie w Ukrainie”, grudzień 2024 r. (oprac. J. Scovil).

TABELA 1

		Jaki jest Pana(i) stosunek do Amerykanów ?				Liczba osób
		Sympatia	Obojętność	Niechęć	Trudno powiedzieć	
		%	%	%	%	
Ogółem		58	26	10	6	958
Płeć	Mężczyźni	62	23	12	4	451
	Kobiety	54	28	9	9	506
Wiek	18–24 lata	58	28	9	5	89
	25–34	66	19	11	3	149
	35–44	55	27	12	6	187
	45–54	53	29	13	6	156
	55–64	57	29	9	6	145
	65 lat i więcej	58	23	8	11	232
Miejsce zamieszkania	Wieś	53	30	10	8	396
	Miasto do 19 999	60	26	5	9	138
	20 000 – 99 999	59	23	13	5	183
	100 000 – 499 999	63	25	9	4	135
	500 000 i więcej mieszk.	64	14	17	5	106
Wykształcenie	Podstawowe / gimnazjalne	48	30	9	14	128
	Zasadnicze zawodowe	55	28	10	8	208
	Średnie	61	23	10	6	340
	Wyższe	61	25	12	2	282
Grupa społeczna i zawodowa	Kadra kier., spec. z wyższym wyksz.	62	23	13	2	154
	Średni personel, technicy	60	21	12	6	45
	Pracownicy adm.-biurowi	55	34	12		56
	Pracownicy usług	61	29	5	5	66
	Robotnicy wykwalifikowani	50	30	13	8	105
	Robotnicy niewykwalifik.	74	12	6	8	39
	Rolnicy	47	17	22	14	31
	Pracujący na własny rach.	62	26	8	5	49
	Bezrobotni	79		12	9	15
	Emeryci	56	28	7	9	250
	Renciści	57	30	3	10	44
	Uczniowie i studenci	53	32	11	5	50
	Zajmujący się domem i inni	56	18	21	4	54
Pracuje w:	inst. państw., publicznej	62	27	9	3	146
	spółce właścicieli prywatnych i państwa	62	24	6	7	115
	sekt. prywat. poza rolnict.	57	26	13	5	259
	prywatnym gosp. rolnym	41	19	25	15	28
Dochody na jedną osobę	Do 1999 zł	55	21	15	10	122
	Od 2000 do 2999 zł	55	34	8	3	179
	Od 3000 do 3999 zł	55	31	9	5	158
	Od 4000 do 5999 zł	68	19	9	4	119
	6000 zł i więcej	71	18	10	1	81
	Trudno powiedzieć	56	24	7	13	126
	Odmowa odpowiedzi	52	24	15	9	171
Ocena własnych war. mater.	Złe	61	14	10	15	53
	Średnie	47	31	13	9	359
	Dobre	64	23	9	4	545
Udział w prakt. religijnych	Kilka razy w tygodniu	66	24	4	6	44
	Raz w tygodniu	59	26	8	6	318
	1–2 razy w miesiącu	58	26	11	5	150
	Kilka razy w roku	58	24	11	7	219
	W ogóle nie uczestniczy	56	25	12	7	201
Poglądy polityczne	Lewica	58	27	9	6	183
	Centrum	55	30	11	4	250
	Prawica	64	22	10	4	385
	Trudno powiedzieć	40	29	11	20	112

TABELA 2

		Jaki jest Pana(i) stosunek do Anglików?				Liczba osób
		Sympatia	Obojętność	Niechęć	Trudno powiedzieć	
		%	%	%	%	
Ogółem		50	30	13	7	963
Płeć	Mężczyźni	47	30	18	5	454
	Kobiety	52	30	9	9	509
Wiek	18–24 lata	55	27	14	4	91
	25–34	54	26	15	5	149
	35–44	52	30	12	6	188
	45–54	44	33	16	7	157
	55–64	41	36	17	6	146
	65 lat i więcej	52	28	9	11	232
Miejsce zamieszkania	Wieś	45	33	14	8	398
	Miasto do 19 999	50	31	13	7	138
	20 000 – 99 999	55	25	15	5	185
	100 000 – 499 999	51	31	11	7	135
	500 000 i więcej mieszk.	56	26	9	8	106
Wykształcenie	Podstawowe / gimnazjalne	39	34	12	16	130
	Zasadnicze zawodowe	46	32	15	7	208
	Średnie	52	29	12	7	341
	Wyższe	54	29	14	3	283
Grupa społeczna i zawodowa	Kadra kier., spec. z wyższym wyksz.	54	26	16	4	155
	Średni personel, technicy	54	24	16	6	45
	Pracownicy adm.-biurowi	54	46			56
	Pracownicy usług	53	34	8	5	66
	Robotnicy wykwalifikowani	40	31	20	9	105
	Robotnicy niewykwalifik.	71	15	11	4	39
	Rolnicy	35	32	17	16	32
	Pracujący na własny rach.	47	28	22	3	49
	Bezrobotni	67	7	13	12	15
	Emeryci	47	31	11	10	251
	Renciści	47	37	8	9	44
	Uczniowie i studenci	51	25	16	8	52
Pracuje w:	Zajmujący się domem i inni	46	37	13	4	54
	inst. państw., publicznej	55	34	7	4	147
	spółce właścicieli prywatnych i państwa	57	23	13	7	115
	sekt. prywat. poza rolnict.	47	29	19	5	259
	prywatnym gosp. rolnym	28	31	23	18	29
Dochody na jedną osobę	Do 1999 zł	51	24	14	12	122
	Od 2000 do 2999 zł	48	39	11	2	181
	Od 3000 do 3999 zł	50	34	14	2	158
	Od 4000 do 5999 zł	54	26	14	5	119
	6000 zł i więcej	56	22	18	4	84
	Trudno powiedzieć	46	31	9	14	126
	Odmowa odpowiedzi	46	28	14	11	172
Ocena własnych war. mater.	Złe	50	23	14	13	53
	Średnie	46	34	11	9	362
	Dobre	52	28	15	5	547
Udział w prakt. religijnych	Kilka razy w tygodniu	42	39	13	7	45
	Raz w tygodniu	48	34	10	7	321
	1–2 razy w miesiącu	50	29	16	5	150
	Kilka razy w roku	54	25	13	8	219
	W ogóle nie uczestniczy	53	29	13	6	202
Poglądy polityczne	Lewica	54	27	15	4	183
	Centrum	52	34	9	5	250
	Prawica	49	30	16	5	387
	Trudno powiedzieć	39	34	9	17	112

TABELA 3

		Jaki jest Pana(i) stosunek do Białorusinów?				Liczba osób
		Sympatia	Obojętność	Niechęć	Trudno powiedzieć	
		%	%	%	%	
Ogółem		20	24	48	9	959
Płeć	Mężczyźni	20	23	49	7	452
	Kobiety	19	24	47	10	506
Wiek	18–24 lata	18	27	47	8	89
	25–34	26	16	54	4	149
	35–44	19	25	49	8	187
	45–54	20	25	46	9	156
	55–64	13	31	48	9	146
	65 lat i więcej	21	21	45	13	232
Miejsce zamieszkania	Wieś	15	24	52	9	396
	Miasto do 19 999	17	25	46	11	138
	20 000 – 99 999	20	23	48	9	184
	100 000 – 499 999	26	28	38	8	135
	500 000 i więcej mieszk.	31	14	47	7	106
Wykształcenie	Podstawowe / gimnazjalne	13	23	47	17	128
	Zasadnicze zawodowe	14	31	47	8	208
	Średnie	19	21	50	10	340
	Wyższe	27	21	47	5	282
Grupa społeczna i zawodowa	Kadra kier., spec. z wyższym wyksz.	24	21	51	4	154
	Średni personel, technicy	34	17	39	10	45
	Pracownicy adm.-biurowi	28	35	37		56
	Pracownicy usług	16	24	54	6	66
	Robotnicy wykwalifikowani	13	23	51	13	105
	Robotnicy niewykwalifik.	17	19	64		39
	Rolnicy	11	14	64	11	31
	Pracujący na własny rach.	31	27	34	7	49
	Bezrobotni	24	11	48	17	15
	Emeryci	18	24	47	12	251
	Renciści	16	31	38	15	44
	Uczniowie i studenci	20	33	37	10	50
Zajmujący się domem i inni	12	17	59	13	54	
Pracuje w:	inst. państw., publicznej	25	27	45	3	146
	spółce właścicieli prywatnych i państwa	23	18	50	10	115
	sekt. pryw. poza rolnict.	21	26	47	6	259
	prywatnym gosp. rolnym	14	12	58	16	28
Dochody na jedną osobę	Do 1999 zł	18	26	47	9	122
	Od 2000 do 2999 zł	16	32	49	4	179
	Od 3000 do 3999 zł	19	30	46	6	158
	Od 4000 do 5999 zł	22	20	51	7	119
	6000 zł i więcej	38	10	47	5	82
	Trudno powiedzieć	20	24	39	18	126
	Odmowa odpowiedzi	15	16	54	14	171
Ocena własnych war. mater.	Złe	23	16	49	11	53
	Średnie	15	26	48	12	359
	Dobre	23	23	48	7	546
Udział w prakt. religijnych	Kilka razy w tygodniu	21	24	48	7	44
	Raz w tygodniu	18	28	46	7	318
	1–2 razy w miesiącu	15	26	51	9	150
	Kilka razy w roku	23	24	47	6	219
	W ogóle nie uczestniczy	23	17	47	12	202
Poglądy polityczne	Lewica	22	18	52	8	183
	Centrum	19	31	44	7	250
	Prawica	20	22	51	7	385
	Trudno powiedzieć	15	27	39	19	112

TABELA 4

		Jaki jest Pana(i) stosunek do Chińczyków?				Liczba osób
		Sympatia	Obojętność	Niechęć	Trudno powiedzieć	
		%	%	%	%	
Ogółem		28	35	25	13	960
Płeć	Mężczyźni	26	36	27	12	452
	Kobiety	29	34	22	14	508
Wiek	18–24 lata	40	41	13	6	89
	25–34	38	31	23	8	149
	35–44	25	33	32	11	187
	45–54	24	40	24	13	157
	55–64	24	39	23	14	146
	65 lat i więcej	24	30	26	19	232
Miejsce zamieszkania	Wieś	25	36	26	13	397
	Miasto do 19 999	29	32	22	16	138
	20 000 – 99 999	28	39	23	10	184
	100 000 – 499 999	29	34	24	13	135
	500 000 i więcej mieszk.	33	29	26	12	106
Wykształcenie	Podstawowe / gimnazjalne	18	32	27	22	128
	Zasadnicze zawodowe	27	39	21	14	208
	Średnie	29	35	24	12	341
	Wyższe	31	33	27	9	282
Grupa społeczna i zawodowa	Kadra kier., spec. z wyższym wyksz.	31	31	32	7	154
	Średni personel, technicy	37	26	31	6	45
	Pracownicy adm.-biurowi	39	40	16	5	56
	Pracownicy usług	35	34	21	11	66
	Robotnicy wykwalifikowani	23	41	21	14	105
	Robotnicy niewykwalifik.	30	36	26	8	39
	Rolnicy	19	37	18	27	32
	Pracujący na własny rach.	34	31	23	12	49
	Bezrobotni	28	28	23	22	15
	Emeryci	22	35	26	17	251
	Renciści	17	32	30	21	44
	Uczniowie i studenci	36	43	10	10	50
Zajmujący się domem i inni	23	37	28	13	54	
Pracuje w:	inst. państw., publicznej	34	36	22	8	146
	spółce właścicieli prywatnych i państwa	31	36	24	9	115
	sekt. prywat. poza rolnict.	32	33	26	10	259
	prywatnym gosp. rolnym	17	38	16	29	29
Dochody na jedną osobę	Do 1999 zł	23	37	26	14	122
	Od 2000 do 2999 zł	21	45	27	7	181
	Od 3000 do 3999 zł	29	37	25	9	158
	Od 4000 do 5999 zł	31	30	27	11	119
	6000 zł i więcej	40	21	28	12	82
	Trudno powiedzieć	26	36	19	18	126
	Odmowa odpowiedzi	30	29	22	18	171
Ocena własnych war. mater.	Złe	29	20	27	23	53
	Średnie	22	38	27	13	359
	Dobre	31	34	23	11	547
Udział w prakt. religijnych	Kilka razy w tygodniu	18	36	28	17	44
	Raz w tygodniu	27	38	25	10	319
	1–2 razy w miesiącu	23	44	23	10	150
	Kilka razy w roku	33	31	24	13	219
	W ogóle nie uczestniczy	31	28	24	17	202
Poglądy polityczne	Lewica	32	31	27	10	183
	Centrum	30	41	19	10	250
	Prawica	26	36	26	12	385
	Trudno powiedzieć	21	28	26	25	112

TABELA 5

		Jaki jest Pana(i) stosunek do Czechów?				Liczba osób
		Sympatia	Obojętność	Niechęć	Trudno powiedzieć	
		%	%	%	%	
Ogółem		54	30	10	6	959
Płeć	Mężczyźni	57	29	10	4	452
	Kobiety	51	31	10	9	507
Wiek	18–24 lata	61	33	1	5	89
	25–34	68	24	5	4	149
	35–44	54	27	11	7	187
	45–54	54	30	10	5	157
	55–64	49	35	11	6	146
	65 lat i więcej	46	31	14	9	231
Miejsce zamieszkania	Wieś	49	33	11	7	397
	Miasto do 19 999	54	27	10	9	137
	20 000 – 99 999	58	26	10	6	184
	100 000 – 499 999	60	31	5	4	135
	500 000 i więcej mieszk.	58	26	10	7	106
Wykształcenie	Podstawowe / gimnazjalne	43	34	10	13	127
	Zasadnicze zawodowe	50	34	10	6	208
	Średnie	53	29	10	8	341
	Wyższe	63	26	9	3	282
Grupa społeczna i zawodowa	Kadra kier., spec. z wyższym wyksz.	69	24	4	4	154
	Średni personel, technicy	63	23	7	8	45
	Pracownicy adm.-biurowi	57	39	4		56
	Pracownicy usług	57	23	14	5	66
	Robotnicy wykwalifikowani	49	34	9	8	105
	Robotnicy niewykwalifik.	64	25	7	4	39
	Rolnicy	46	26	18	11	32
	Pracujący na własny rach.	59	22	17	1	49
	Bezrobotni	58	23	10	9	15
	Emeryci	45	33	13	9	250
	Renciści	42	43	5	9	44
	Uczniowie i studenci	62	27	3	8	50
Pracuje w:	Zajmujący się domem i inni	46	33	13	7	54
	inst. państw., publicznej	58	29	9	5	146
	spółce właścicieli prywatnych i państwa	59	30	5	6	115
	sekt. prywat. poza rolnict.	63	25	8	3	259
	prywatnym gosp. rolnym	40	28	20	12	29
Dochody na jedną osobę	Do 1999 zł	55	26	7	12	122
	Od 2000 do 2999 zł	49	36	11	3	181
	Od 3000 do 3999 zł	44	43	11	2	158
	Od 4000 do 5999 zł	63	23	11	3	119
	6000 zł i więcej	73	14	8	4	82
	Trudno powiedzieć	49	30	11	10	126
Ocena własnych war. mater.	Odmowa odpowiedzi	57	25	8	11	170
	Złe	50	25	10	15	53
	Średnie	49	34	9	8	359
Udział w prakt. religijnych	Dobre	58	27	10	5	546
	Kilka razy w tygodniu	48	30	17	6	44
	Raz w tygodniu	49	34	11	6	318
	1–2 razy w miesiącu	52	31	10	6	150
	Kilka razy w roku	57	27	10	6	219
Poglądy polityczne	W ogóle nie uczestniczy	64	25	4	7	202
	Lewica	60	26	10	4	183
	Centrum	56	32	7	4	250
	Prawica	55	30	11	5	385
	Trudno powiedzieć	40	34	10	16	112

TABELA 6

		Jaki jest Pana(i) stosunek do Estończyków?				Liczba osób
		Sympatia	Obojętność	Niechęć	Trudno powiedzieć	
		%	%	%	%	
Ogółem		36	34	10	19	962
Płeć	Mężczyźni	39	35	11	16	452
	Kobiety	34	34	10	22	510
Wiek	18–24 lata	39	47	4	10	89
	25–34	41	34	10	15	149
	35–44	38	34	10	18	188
	45–54	37	36	11	16	157
	55–64	33	34	10	24	147
	65 lat i więcej	33	30	11	26	232
Miejsce zamieszkania	Wieś	30	35	15	20	400
	Miasto do 19 999	42	33	6	19	138
	20 000 – 99 999	40	35	6	19	184
	100 000 – 499 999	36	39	6	19	135
	500 000 i więcej mieszk.	47	29	8	16	106
Wykształcenie	Podstawowe / gimnazjalne	19	37	10	34	128
	Zasadnicze zawodowe	34	36	14	16	209
	Średnie	38	31	11	20	341
	Wyższe	44	36	7	14	283
Grupa społeczna i zawodowa	Kadra kier., spec. z wyższym wyksz.	43	38	5	13	155
	Średni personel, technicy	40	24	13	23	45
	Pracownicy adm.-biurowi	52	38	7	3	56
	Pracownicy usług	40	32	13	15	66
	Robotnicy wykwalifikowani	34	37	12	17	105
	Robotnicy niewykwalifik.	43	28	14	14	40
	Rolnicy	25	25	18	32	32
	Pracujący na własny rach.	44	34	7	16	49
	Bezrobotni	18	32	20	29	15
	Emeryci	31	32	11	26	251
	Renciści	24	37	12	27	44
	Uczniowie i studenci	39	46	3	13	50
Pracuje w:	Zajmujący się domem i inni	31	38	10	21	54
	inst. państw., publicznej	40	34	8	18	147
	spółce właścicieli prywatnych i państwa	46	30	10	14	115
	sekt. pryw. poza rolnict.	40	36	10	13	260
	prywatnym gosp. rolnym	36	18	20	26	29
Dochody na jedną osobę	Do 1999 zł	37	34	10	20	122
	Od 2000 do 2999 zł	29	46	10	15	181
	Od 3000 do 3999 zł	34	38	15	13	158
	Od 4000 do 5999 zł	43	30	11	16	119
	6000 zł i więcej	56	28	4	12	82
	Trudno powiedzieć	30	36	6	27	126
	Odmowa odpowiedzi	36	25	12	27	174
Ocena własnych war. mater.	Złe	31	24	8	36	53
	Średnie	33	36	10	20	362
	Dobre	39	35	10	17	547
Udział w prakt. religijnych	Kilka razy w tygodniu	29	36	11	23	45
	Raz w tygodniu	34	38	10	18	319
	1–2 razy w miesiącu	35	37	13	15	150
	Kilka razy w roku	37	34	11	18	219
	W ogóle nie uczestniczy	43	29	6	22	202
Poglądy polityczne	Lewica	46	28	10	16	183
	Centrum	36	39	8	16	252
	Prawica	36	37	10	16	385
	Trudno powiedzieć	22	31	11	35	112

TABELA 7

		Jaki jest Pana(i) stosunek do Francuzów ?				Liczba osób
		Sympatia	Obojętność	Niechęć	Trudno powiedzieć	
		%	%	%	%	
Ogółem		42	33	17	9	960
Płeć	Mężczyźni	39	33	21	6	452
	Kobiety	44	32	13	11	508
Wiek	18–24 lata	40	32	24	3	89
	25–34	45	27	22	7	149
	35–44	40	39	14	8	187
	45–54	34	34	21	10	157
	55–64	39	38	14	9	146
	65 lat i więcej	50	27	11	11	232
Miejsce zamieszkania	Wieś	34	38	19	9	397
	Miasto do 19 999	45	31	14	10	138
	20 000 – 99 999	46	32	15	7	184
	100 000 – 499 999	46	29	16	9	135
	500 000 i więcej mieszk.	55	22	16	7	106
Wykształcenie	Podstawowe / gimnazjalne	32	30	20	17	128
	Zasadnicze zawodowe	38	39	15	8	208
	Średnie	44	32	15	9	341
	Wyższe	46	31	18	5	282
Grupa społeczna i zawodowa	Kadra kier., spec. z wyższym wyksz.	42	30	21	6	154
	Średni personel, technicy	50	24	20	6	45
	Pracownicy adm.-biurowi	40	49	11		56
	Pracownicy usług	45	31	20	5	66
	Robotnicy wykwalifikowani	31	37	22	10	105
	Robotnicy niewykwalifik.	43	45	5	7	39
	Rolnicy	30	32	21	16	32
	Pracujący na własny rach.	53	25	15	7	49
	Bezrobotni	51	25	16	9	15
	Emeryci	46	32	11	11	251
	Renciści	32	42	13	14	44
	Uczniowie i studenci	45	25	24	6	50
Pracuje w:	Zajmujący się domem i inni	34	30	23	13	54
	inst. państw., publicznej	45	38	14	4	146
	spółce właścicieli prywatnych i państwa	46	27	19	8	115
	sekt. pryw. poza rolnict.	39	33	21	6	259
	prywatnym gosp. rolnym	30	28	24	18	29
Dochody na jedną osobę	Do 1999 zł	36	35	17	12	122
	Od 2000 do 2999 zł	40	43	12	5	181
	Od 3000 do 3999 zł	43	39	13	4	158
	Od 4000 do 5999 zł	47	25	23	5	119
	6000 zł i więcej	55	22	18	4	82
	Trudno powiedzieć	39	35	15	11	126
	Odmowa odpowiedzi	39	23	21	16	171
Ocena własnych war. mater.	Złe	42	23	19	16	53
	Średnie	36	36	17	11	359
	Dobre	46	32	16	6	547
Udział w prakt. religijnych	Kilka razy w tygodniu	34	40	20	6	44
	Raz w tygodniu	41	38	13	7	319
	1–2 razy w miesiącu	38	34	19	9	150
	Kilka razy w roku	50	28	12	10	219
	W ogóle nie uczestniczy	44	28	22	6	202
Poglądy polityczne	Lewica	48	26	17	8	183
	Centrum	43	38	13	6	250
	Prawica	41	35	19	5	385
	Trudno powiedzieć	35	30	13	23	112

TABELA 8

		Jaki jest Pana(i) stosunek do Hiszpanów?				Liczba osób	
		Sympatia	Obojętność	Niechęć	Trudno powiedzieć		
		%	%	%	%		
Ogółem		55	28	7	10	960	
Płeć	Mężczyźni	54	30	8	8	452	
	Kobiety	56	26	7	11	508	
Wiek	18–24 lata	54	38	5	3	89	
	25–34	58	27	9	7	149	
	35–44	57	28	5	10	187	
	45–54	56	28	6	10	157	
	55–64	55	26	12	6	146	
	65 lat i więcej	53	25	6	16	232	
Miejsce zamieszkania	Wieś	48	31	10	11	397	
	Miasto do 19 999	59	25	5	11	138	
	20 000 – 99 999	58	28	5	8	184	
	100 000 – 499 999	59	26	7	8	135	
	500 000 i więcej mieszk.	69	21	3	8	106	
Wykształcenie	Podstawowe / gimnazjalne	38	31	11	20	128	
	Zasadnicze zawodowe	53	30	7	10	208	
	Średnie	57	26	7	10	341	
	Wyższe	63	27	5	4	282	
Grupa społeczna i zawodowa	Kadra kier., spec. z wyższym wyksz.	66	26	4	5	154	
	Średni personel, technicy	61	24	6	8	45	
	Pracownicy adm.-biurowi	57	39	2	2	56	
	Pracownicy usług	54	32	7	7	66	
	Robotnicy wykwalifikowani	47	30	11	12	105	
	Robotnicy niewykwalifik.	62	25	3	11	39	
	Rolnicy	48	11	18	23	32	
	Pracujący na własny rach.	63	25	4	8	49	
	Bezrobotni	54	34		12	15	
	Emeryci	53	27	7	14	251	
	Renciści	51	27	14	8	44	
	Uczniowie i studenci	53	38	5	5	50	
	Zajmujący się domem i inni	46	30	14	10	54	
Pracuje w:	inst. państw., publicznej	60	28	5	7	146	
	spółce właścicieli prywatnych i państwa	58	30	2	9	115	
	sekt. prywat. poza rolnict.	58	28	8	7	259	
	prywatnym gosp. rolnym	40	15	20	25	29	
Dochody na jedną osobę	Do 1999 zł	58	21	8	13	122	
	Od 2000 do 2999 zł	46	40	8	6	181	
	Od 3000 do 3999 zł	53	34	8	6	158	
	Od 4000 do 5999 zł	64	21	7	8	119	
	6000 zł i więcej	76	17	4	3	82	
	Trudno powiedzieć	49	27	7	17	126	
Odmowa odpowiedzi	Odmowa odpowiedzi	54	26	6	14	171	
	Złe	55	20	11	14	53	
	Średnie	46	33	7	14	359	
Dobre	Dobre	61	25	7	6	547	
	Udział w prakt. religijnych	Kilka razy w tygodniu	52	26	13	9	44
		Raz w tygodniu	55	30	6	9	319
1–2 razy w miesiącu		53	26	10	11	150	
Kilka razy w roku		57	25	7	10	219	
W ogóle nie uczestniczy		59	27	5	9	202	
Poglądy polityczne	Lewica	67	21	6	7	183	
	Centrum	56	31	6	8	250	
	Prawica	56	29	7	8	385	
	Trudno powiedzieć	35	32	11	23	112	

TABELA 9

		Jaki jest Pana(i) stosunek do Litwinów?				Liczba osób
		Sympatia	Obojętność	Niechęć	Trudno powiedzieć	
		%	%	%	%	
Ogółem		43	31	14	12	958
Płeć	Mężczyźni	44	31	14	11	451
	Kobiety	42	31	13	14	506
Wiek	18–24 lata	49	36	10	6	89
	25–34	49	26	15	11	149
	35–44	42	32	15	11	187
	45–54	42	34	13	12	157
	55–64	35	32	18	15	144
	65 lat i więcej	44	29	11	16	231
Miejsce zamieszkania	Wieś	38	31	19	12	396
	Miasto do 19 999	45	28	10	16	136
	20 000 – 99 999	44	33	12	11	184
	100 000 – 499 999	44	35	7	15	135
	500 000 i więcej mieszk.	57	25	9	9	106
Wykształcenie	Podstawowe / gimnazjalne	35	27	13	25	127
	Zasadnicze zawodowe	36	35	17	12	207
	Średnie	44	29	15	12	341
	Wyższe	50	32	10	8	282
Grupa społeczna i zawodowa	Kadra kier., spec. z wyższym wyksz.	51	29	11	8	154
	Średni personel, technicy	55	22	15	8	45
	Pracownicy adm.-biurowi	54	41	5		56
	Pracownicy usług	44	25	22	10	64
	Robotnicy wykwalifikowani	34	35	14	17	105
	Robotnicy niewykwalifik.	50	22	18	11	39
	Rolnicy	34	20	24	23	32
	Pracujący na własny rach.	49	30	13	8	49
	Bezrobotni	50	24	12	13	15
	Emeryci	39	32	13	16	250
	Renciści	38	30	11	21	44
	Uczniowie i studenci	46	39	5	10	50
	Zajmujący się domem i inni	25	36	25	14	54
Pracuje w:	inst. państw., publicznej	52	30	13	6	146
	spółce właścicieli prywatnych i państwa	50	25	13	13	115
	sekt. prywat. poza rolnict.	45	31	13	11	258
	prywatnym gosp. rolnym	40	15	20	25	29
Dochody na jedną osobę	Do 1999 zł	38	31	15	16	120
	Od 2000 do 2999 zł	37	40	15	9	181
	Od 3000 do 3999 zł	40	40	13	7	158
	Od 4000 do 5999 zł	61	18	12	9	119
	6000 zł i więcej	56	24	9	10	82
	Trudno powiedzieć	37	30	13	20	126
Odmowa odpowiedzi	Odmowa odpowiedzi	42	25	16	17	171
	Złe	37	28	13	22	53
	Średnie	36	33	16	14	357
Dobre	Dobre	48	29	12	10	547
	Kilka razy w tygodniu	46	32	9	13	44
Udział w prakt. religijnych	Raz w tygodniu	41	35	14	10	318
	1–2 razy w miesiącu	45	32	12	11	150
	Kilka razy w roku	42	29	16	12	218
	W ogóle nie uczestniczy	47	26	11	15	202
	Poglądy polityczne	Lewica	48	28	13	11
Centrum	43	38	9	9	250	
Prawica	46	28	15	11	385	
Trudno powiedzieć	25	33	16	27	111	

TABELA 10

		Jaki jest Pana(i) stosunek do Niemców?				Liczba osób
		Sympatia	Obojętność	Niechęć	Trudno powiedzieć	
		%	%	%	%	
Ogółem		33	30	32	5	959
Płeć	Mężczyźni	29	30	37	4	454
	Kobiety	37	30	28	5	505
Wiek	18–24 lata	41	34	22	3	91
	25–34	37	17	43	3	149
	35–44	32	33	31	4	187
	45–54	32	34	31	4	156
	55–64	29	38	31	2	146
	65 lat i więcej	33	26	31	9	230
Miejsce zamieszkania	Wieś	28	31	36	4	395
	Miasto do 19 999	37	30	25	7	138
	20 000 – 99 999	31	34	31	4	185
	100 000 – 499 999	39	28	30	3	135
	500 000 i więcej mieszk.	42	20	32	6	106
Wykształcenie	Podstawowe / gimnazjalne	25	30	34	10	129
	Zasadnicze zawodowe	27	35	34	5	208
	Średnie	33	30	33	4	340
	Wyższe	42	26	30	3	282
Grupa społeczna i zawodowa	Kadra kier., spec. z wyższym wyksz.	39	25	33	3	154
	Średni personel, technicy	47	23	26	4	45
	Pracownicy adm.-biurowi	46	31	23		56
	Pracownicy usług	33	28	35	3	66
	Robotnicy wykwalifikowani	23	34	37	6	105
	Robotnicy niewykwalifik.	30	34	36		39
	Rolnicy	9	49	34	8	31
	Pracujący na własny rach.	38	32	29	1	49
	Bezrobotni	22	25	49	5	15
	Emeryci	32	29	31	7	249
	Renciści	36	27	33	4	44
	Uczniowie i studenci	39	33	23	5	52
Pracuje w:	Zajmujący się domem i inni	24	33	41	2	54
	inst. państw., publicznej	38	30	29	3	146
	spółce właścicieli prywatnych i państwa	42	25	28	5	115
	sekt. prywat. poza rolnict.	33	31	33	2	259
	prywatnym gosp. rolnym	6	51	35	8	28
	Dochody na jedną osobę	Do 1999 zł	22	35	36	7
Od 2000 do 2999 zł		26	37	35	1	179
Od 3000 do 3999 zł		35	29	34	2	157
Od 4000 do 5999 zł		42	24	31	3	119
6000 zł i więcej		48	26	23	3	84
Trudno powiedzieć		27	31	35	7	126
Odmowa odpowiedzi		38	25	28	9	171
Ocena własnych war. mater.	Złe	23	20	47	10	53
	Średnie	24	32	38	5	361
	Dobre	41	29	27	3	545
Udział w prakt. religijnych	Kilka razy w tygodniu	24	35	34	8	44
	Raz w tygodniu	31	35	31	3	319
	1–2 razy w miesiącu	32	27	38	4	150
	Kilka razy w roku	34	28	33	5	219
	W ogóle nie uczestniczy	42	26	27	4	202
Poglądy polityczne	Lewica	47	30	19	4	183
	Centrum	37	35	27	2	249
	Prawica	25	29	44	2	387
	Trudno powiedzieć	34	26	26	14	112

TABELA 11

		Jaki jest Pana(i) stosunek do Norwegów ?				Liczba osób
		Sympatia	Obojętność	Niechęć	Trudno powiedzieć	
		%	%	%	%	
Ogółem		48	31	8	14	961
Płeć	Mężczyźni	50	31	8	11	452
	Kobiety	46	30	7	17	508
Wiek	18–24 lata	61	25	7	6	89
	25–34	56	27	7	11	149
	35–44	46	35	5	14	187
	45–54	46	34	7	12	157
	55–64	39	36	11	14	146
	65 lat i więcej	46	26	9	20	233
Miejsce zamieszkania	Wieś	44	33	10	14	398
	Miasto do 19 999	48	31	4	16	138
	20 000 – 99 999	50	30	6	13	184
	100 000 – 499 999	48	31	9	13	135
	500 000 i więcej mieszk.	58	22	6	14	106
Wykształcenie	Podstawowe / gimnazjalne	34	30	13	23	128
	Zasadnicze zawodowe	43	33	7	16	208
	Średnie	49	30	7	14	342
	Wyższe	57	29	7	8	282
Grupa społeczna i zawodowa	Kadra kier., spec. z wyższym wyksz.	56	31	5	8	154
	Średni personel, technicy	54	22	9	16	45
	Pracownicy adm.-biurowi	57	37		6	56
	Pracownicy usług	49	33	7	10	66
	Robotnicy wykwalifikowani	38	40	8	14	105
	Robotnicy niewykwalifik.	59	11	17	12	39
	Rolnicy	37	25	11	26	32
	Pracujący na własny rach.	56	32	6	7	49
	Bezrobotni	47	29	8	16	15
	Emeryci	40	31	10	20	251
	Renciści	29	34	12	25	44
	Uczniowie i studenci	61	23	5	11	50
Pracuje w:	Zajmujący się domem i inni	58	30	5	7	54
	inst. państw., publicznej	55	30	4	10	146
	spółce właścicieli prywatnych i państwa	52	31	8	9	115
	sekt. prywat. poza rolnict.	50	31	8	11	259
	prywatnym gosp. rolnym	37	25	13	26	29
Dochody na jedną osobę	Do 1999 zł	42	33	9	17	123
	Od 2000 do 2999 zł	42	39	9	9	181
	Od 3000 do 3999 zł	43	39	9	9	158
	Od 4000 do 5999 zł	61	23	5	11	119
	6000 zł i więcej	71	20	6	4	82
	Trudno powiedzieć	44	25	6	24	126
	Odmowa odpowiedzi	45	26	7	22	171
Ocena własnych war. mater.	Złe	36	31	8	25	53
	Średnie	41	34	9	16	360
	Dobre	53	29	7	12	547
Udział w prakt. religijnych	Kilka razy w tygodniu	43	37	6	14	44
	Raz w tygodniu	47	33	7	13	320
	1–2 razy w miesiącu	43	30	12	15	150
	Kilka razy w roku	48	32	7	13	219
	W ogóle nie uczestniczy	57	24	7	13	202
Poglądy polityczne	Lewica	57	26	8	9	183
	Centrum	49	38	3	10	250
	Prawica	49	30	9	12	386
	Trudno powiedzieć	29	28	11	32	112

TABELA 12

		Jaki jest Pana(i) stosunek do Palestyńczyków?				Liczba osób
		Sympatia	Obojętność	Niechęć	Trudno powiedzieć	
		%	%	%	%	
Ogółem		22	28	34	16	958
Płeć	Mężczyźni	22	26	38	14	450
	Kobiety	22	29	31	18	508
Wiek	18–24 lata	22	42	25	10	88
	25–34	30	23	35	12	149
	35–44	18	25	43	14	187
	45–54	20	26	36	18	157
	55–64	20	31	34	15	146
	65 lat i więcej	24	26	28	23	231
Miejsce zamieszkania	Wieś	18	26	41	16	396
	Miasto do 19 999	21	28	29	21	138
	20 000 – 99 999	22	30	33	16	184
	100 000 – 499 999	26	33	25	15	134
	500 000 i więcej mieszk.	36	22	29	13	106
Wykształcenie	Podstawowe / gimnazjalne	12	29	35	24	127
	Zasadnicze zawodowe	15	28	38	19	208
	Średnie	24	27	33	17	341
	Wyższe	30	28	31	11	281
Grupa społeczna i zawodowa	Kadra kier., spec. z wyższym wyksz.	30	27	31	12	154
	Średni personel, technicy	35	10	37	17	45
	Pracownicy adm.-biurowi	32	37	24	7	56
	Pracownicy usług	26	38	24	12	66
	Robotnicy wykwalifikowani	14	25	45	16	105
	Robotnicy niewykwalifik.	9	22	53	16	39
	Rolnicy	7	23	44	26	32
	Pracujący na własny rach.	23	20	43	14	49
	Bezrobotni	25	4	50	21	15
	Emeryci	22	27	30	21	249
	Renciści	15	36	31	19	44
	Uczniowie i studenci	24	46	21	9	49
Pracuje w:	Zajmujący się domem i inni	14	23	40	23	54
	inst. państw., publicznej	30	24	34	12	146
	spółce właścicieli prywatnych i państwa	24	34	31	12	115
	sekt. pryw. poza rolnict.	23	26	36	14	259
	prywatnym gosp. rolnym	9	30	35	26	29
Dochody na jedną osobę	Do 1999 zł	19	23	42	16	121
	Od 2000 do 2999 zł	18	31	39	12	181
	Od 3000 do 3999 zł	20	34	33	13	158
	Od 4000 do 5999 zł	33	25	30	12	119
	6000 zł i więcej	34	21	34	11	81
	Trudno powiedzieć	20	26	30	24	126
	Odmowa odpowiedzi	20	26	29	25	171
Ocena własnych war. mater.	Złe	22	24	31	23	53
	Średnie	17	29	35	19	358
	Dobre	26	26	34	14	546
Udział w prakt. religijnych	Kilka razy w tygodniu	28	29	24	18	44
	Raz w tygodniu	20	31	35	14	319
	1–2 razy w miesiącu	17	30	35	18	148
	Kilka razy w roku	23	23	37	16	219
	W ogóle nie uczestniczy	29	24	31	15	202
Poglądy polityczne	Lewica	31	26	30	13	182
	Centrum	21	32	33	14	250
	Prawica	21	27	38	14	384
	Trudno powiedzieć	15	26	29	30	112

TABELA 13

		Jaki jest Pana(i) stosunek do Romów?				Liczba osób
		Sympatia	Obojętność	Niechęć	Trudno powiedzieć	
		%	%	%	%	
Ogółem		18	31	43	8	956
Płeć	Mężczyźni	16	30	46	8	449
	Kobiety	21	31	40	8	508
Wiek	18–24 lata	18	35	41	5	87
	25–34	15	24	55	5	148
	35–44	14	27	53	6	187
	45–54	20	28	42	9	157
	55–64	13	37	43	8	146
	65 lat i więcej	26	35	28	11	232
Miejsce zamieszkania	Wieś	16	33	44	8	396
	Miasto do 19 999	19	31	37	13	138
	20 000 – 99 999	22	26	44	7	183
	100 000 – 499 999	17	39	36	8	134
	500 000 i więcej mieszk.	24	20	53	4	106
Wykształcenie	Podstawowe / gimnazjalne	13	29	44	14	127
	Zasadnicze zawodowe	19	35	37	8	208
	Średnie	22	29	41	8	341
	Wyższe	16	31	48	5	280
Grupa społeczna i zawodowa	Kadra kier., spec. z wyższym wyksz.	12	30	53	5	153
	Średni personel, technicy	20	33	31	15	45
	Pracownicy adm.-biurowi	28	31	39	2	56
	Pracownicy usług	24	35	34	7	66
	Robotnicy wykwalifikowani	18	25	48	10	103
	Robotnicy niewykwalifik.	14	21	61	3	39
	Rolnicy	5	30	49	16	32
	Pracujący na własny rach.	21	22	51	6	49
	Bezrobotni	20	16	48	17	15
	Emeryci	23	37	31	10	251
	Renciści	15	33	44	7	44
	Uczniowie i studenci	16	37	44	3	49
Pracuje w:	Zajmujący się domem i inni	12	24	56	9	54
	inst. państw., publicznej	18	32	44	6	146
	spółce właścicieli prywatnych i państwa	26	27	40	7	114
	sekt. prywat. poza rolnict.	15	27	51	6	258
	prywatnym gosp. rolnym	7	33	42	18	29
Dochody na jedną osobę	Do 1999 zł	16	26	47	11	122
	Od 2000 do 2999 zł	19	34	42	4	181
	Od 3000 do 3999 zł	19	40	36	6	158
	Od 4000 do 5999 zł	21	31	44	5	119
	6000 zł i więcej	15	26	55	4	81
	Trudno powiedzieć	18	30	40	12	126
Oczekiwanie na odpowiedź	Odmowa odpowiedzi	19	26	42	13	169
	Złe	13	22	50	15	53
	Średnie	16	33	42	9	359
Ocena własnych war. mater.	Dobre	21	30	42	6	544
	Kilka razy w tygodniu	21	43	29	7	44
Udział w prakt. religijnych	Raz w tygodniu	15	37	41	7	319
	1–2 razy w miesiącu	19	31	44	6	149
	Kilka razy w roku	21	28	43	8	218
	W ogóle nie uczestniczy	21	23	48	8	202
	Poglądy polityczne	Lewica	23	32	38	7
	Centrum	17	37	41	5	250
	Prawica	17	30	47	5	383
	Trudno powiedzieć	15	24	37	23	112

TABELA 14

		Jaki jest Pana(i) stosunek do Rosjan?				Liczba osób
		Sympatia	Obojętność	Niechęć	Trudno powiedzieć	
		%	%	%	%	
Ogółem		8	14	72	6	957
Płeć	Mężczyźni	7	15	74	4	451
	Kobiety	9	14	70	7	506
Wiek	18–24 lata	4	15	77	3	89
	25–34	12	13	72	3	149
	35–44	6	18	69	7	187
	45–54	9	12	74	4	155
	55–64	4	17	73	6	146
	65 lat i więcej	11	11	71	8	231
Miejsce zamieszkania	Wieś	8	17	70	6	396
	Miasto do 19 999	9	13	71	7	138
	20 000 – 99 999	8	11	76	5	183
	100 000 – 499 999	8	16	70	6	134
	500 000 i więcej mieszk.	11	7	77	5	106
Wykształcenie	Podstawowe / gimnazjalne	8	15	67	10	128
	Zasadnicze zawodowe	6	12	75	6	207
	Średnie	9	13	72	6	339
	Wyższe	9	16	72	3	282
Grupa społeczna i zawodowa	Kadra kier., spec. z wyższym wyksz.	7	15	76	3	154
	Średni personel, technicy	18	12	66	4	45
	Pracownicy adm.-biurowi	12	19	69		56
	Pracownicy usług	3	14	77	5	66
	Robotnicy wykwalifikowani	5	18	69	8	105
	Robotnicy niewykwalifik.	8	5	87		39
	Rolnicy	11	8	70	11	31
	Pracujący na własny rach.	13	12	73	3	49
	Bezrobotni	4	14	65	17	15
	Emeryci	9	11	72	8	250
	Renciści	3	24	64	8	44
	Uczniowie i studenci	8	16	70	6	50
	Zajmujący się domem i inni	15	14	66	5	54
Pracuje w:	inst. państw., publicznej	7	17	75	1	146
	spółce właścicieli prywatnych i państwa	7	11	76	6	115
	sekt. prywat. poza rolnict.	9	15	72	4	259
	prywatnym gosp. rolnym	7	16	65	12	28
Dochody na jedną osobę	Do 1999 zł	9	15	70	6	122
	Od 2000 do 2999 zł	6	20	71	3	180
	Od 3000 do 3999 zł	8	13	77	2	158
	Od 4000 do 5999 zł	12	16	70	2	118
	6000 zł i więcej	11	10	75	4	82
	Trudno powiedzieć	8	11	69	12	126
Odmowa odpowiedzi	Odmowa odpowiedzi	8	11	72	9	171
	Ocena własnych war. mater.					
	Złe	13	8	71	8	53
	Średnie	6	14	73	7	359
	Dobre	10	15	71	4	545
Udział w prakt. religijnych	Kilka razy w tygodniu	13	20	58	8	44
	Raz w tygodniu	7	13	75	4	317
	1–2 razy w miesiącu	6	15	74	5	150
	Kilka razy w roku	9	14	72	5	218
	W ogóle nie uczestniczy	11	14	69	7	203
Poglądy polityczne	Lewica	5	9	81	5	183
	Centrum	10	18	68	4	249
	Prawica	7	13	77	3	385
	Trudno powiedzieć	13	19	53	14	112

TABELA 15

		Jaki jest Pana(i) stosunek do Słowaków?				Liczba osób
		Sympatia	Obojętność	Niechęć	Trudno powiedzieć	
		%	%	%	%	
Ogółem		48	30	12	9	962
Płeć	Mężczyźni	50	31	13	6	454
	Kobiety	47	30	12	12	508
Wiek	18–24 lata	50	40	4	6	91
	25–34	59	24	10	7	149
	35–44	52	26	12	10	187
	45–54	48	33	12	8	157
	55–64	40	35	18	7	146
	65 lat i więcej	42	30	14	13	232
Miejsce zamieszkania	Wieś	46	30	16	8	397
	Miasto do 19 999	44	36	9	11	138
	20 000 – 99 999	52	31	7	11	185
	100 000 – 499 999	54	29	11	7	135
	500 000 i więcej mieszk.	50	27	14	8	106
Wykształcenie	Podstawowe / gimnazjalne	34	29	17	20	130
	Zasadnicze zawodowe	47	32	14	7	208
	Średnie	49	31	11	9	341
	Wyższe	55	29	11	5	282
Grupa społeczna i zawodowa	Kadra kier., spec. z wyższym wyksz.	53	29	12	5	154
	Średni personel, technicy	49	31	14	6	45
	Pracownicy adm.-biurowi	52	39	6	2	56
	Pracownicy usług	61	21	11	7	66
	Robotnicy wykwalifikowani	49	32	11	8	105
	Robotnicy niewykwalifik.	59	26	14		39
	Rolnicy	48	18	18	16	32
	Pracujący na własny rach.	55	25	14	6	49
	Bezrobotni	49	34	4	13	15
	Emeryci	40	34	15	12	251
	Renciści	34	30	14	22	44
	Uczniowie i studenci	50	38	2	10	52
Pracuje w:	Zajmujący się domem i inni	48	23	16	13	54
	inst. państw., publicznej	52	32	11	5	146
	spółce właścicieli prywatnych i państwa	60	26	8	6	115
	sekt. pryw. poza rolnict.	53	29	13	5	259
	prywatnym gosp. rolnym	36	26	20	18	29
Dochody na jedną osobę	Do 1999 zł	51	25	10	14	122
	Od 2000 do 2999 zł	45	38	12	5	181
	Od 3000 do 3999 zł	41	38	15	5	158
	Od 4000 do 5999 zł	54	30	9	7	119
	6000 zł i więcej	61	21	16	2	84
	Trudno powiedzieć	39	35	11	16	126
Ocena własnych war. mater.	Odmowa odpowiedzi	53	21	13	13	171
	Złe	44	18	17	22	53
	Średnie	45	31	13	11	361
Udział w prakt. religijnych	Dobre	51	31	12	6	547
	Kilka razy w tygodniu	48	37	5	9	44
	Raz w tygodniu	47	35	11	7	321
	1–2 razy w miesiącu	51	26	14	9	150
	Kilka razy w roku	46	31	15	8	219
Poglądy polityczne	W ogóle nie uczestniczy	52	26	12	10	202
	Lewica	52	27	15	6	183
	Centrum	43	43	8	6	250
	Prawica	54	26	12	7	387
	Trudno powiedzieć	33	26	17	24	112

TABELA 16

		Jaki jest Pana(i) stosunek do Turków?				Liczba osób
		Sympatia	Obojętność	Niechęć	Trudno powiedzieć	
		%	%	%	%	
Ogółem		29	31	30	10	960
Płeć	Mężczyźni	29	33	30	8	452
	Kobiety	29	30	29	12	508
Wiek	18–24 lata	36	38	23	3	89
	25–34	36	23	33	8	149
	35–44	27	28	37	8	187
	45–54	26	37	28	10	157
	55–64	25	37	30	8	146
	65 lat i więcej	28	29	25	17	232
Miejsce zamieszkania	Wieś	24	33	33	10	397
	Miasto do 19 999	30	30	30	11	138
	20 000 – 99 999	32	32	28	9	184
	100 000 – 499 999	28	32	29	11	135
	500 000 i więcej mieszk.	43	23	23	11	106
Wykształcenie	Podstawowe / gimnazjalne	15	33	31	21	128
	Zasadnicze zawodowe	24	39	28	9	208
	Średnie	33	29	28	10	341
	Wyższe	34	28	32	6	282
Grupa społeczna i zawodowa	Kadra kier., spec. z wyższym wyksz.	34	24	34	8	154
	Średni personel, technicy	27	42	23	8	45
	Pracownicy adm.-biurowi	35	39	21	4	56
	Pracownicy usług	36	26	29	8	66
	Robotnicy wykwalifikowani	24	34	32	10	105
	Robotnicy niewykwalifik.	40	31	27	2	39
	Rolnicy	8	19	59	14	32
	Pracujący na własny rach.	32	30	32	6	49
	Bezrobotni	39	29	20	12	15
	Emeryci	26	33	26	15	251
	Renciści	20	42	21	17	44
	Uczniowie i studenci	34	38	22	6	50
Pracuje w:	Zajmujący się domem i inni	27	18	47	8	54
	inst. państw., publicznej	33	27	32	8	146
	spółce właścicieli prywatnych i państwa	39	32	21	9	115
	sekt. prywat. poza rolnict.	30	32	32	6	259
	prywatnym gosp. rolnym	17	25	43	16	29
	Dochody na jedną osobę	Do 1999 zł	24	29	33	13
Od 2000 do 2999 zł		21	41	31	6	181
Od 3000 do 3999 zł		27	41	25	7	158
Od 4000 do 5999 zł		35	27	32	6	119
6000 zł i więcej		41	23	33	3	82
Trudno powiedzieć		31	30	26	13	126
Ocena własnych war. mater.	Odmowa odpowiedzi	30	20	31	19	171
	Złe	20	30	34	16	53
	Średnie	25	34	29	13	359
Udział w prakt. religijnych	Dobre	33	30	30	8	547
	Kilka razy w tygodniu	20	46	24	10	44
	Raz w tygodniu	29	34	27	11	319
	1–2 razy w miesiącu	23	33	35	8	150
	Kilka razy w roku	31	27	33	9	219
	W ogóle nie uczestniczy	36	29	27	8	202
Poglądy polityczne	Lewica	35	27	29	9	183
	Centrum	28	39	27	6	250
	Prawica	29	31	32	8	385
	Trudno powiedzieć	24	28	26	22	112

TABELA 17

		Jaki jest Pana(i) stosunek do Ukraińców ?				Liczba osób
		Sympatia	Obojętność	Niechęć	Trudno powiedzieć	
		%	%	%	%	
Ogółem		30	27	38	5	958
Płeć	Mężczyźni	30	24	42	4	451
	Kobiety	30	29	35	6	506
Wiek	18–24 lata	15	28	52	5	89
	25–34	29	18	51	2	149
	35–44	27	28	40	4	186
	45–54	28	31	34	6	156
	55–64	35	25	35	4	146
	65 lat i więcej	37	29	29	6	232
Miejsce zamieszkania	Wieś	24	28	44	4	395
	Miasto do 19 999	33	30	29	8	138
	20 000 – 99 999	32	25	38	5	184
	100 000 – 499 999	35	24	36	5	135
	500 000 i więcej mieszk.	38	24	33	5	106
Wykształcenie	Podstawowe / gimnazjalne	20	33	36	11	128
	Zasadnicze zawodowe	27	31	39	3	207
	Średnie	26	24	44	6	340
	Wyższe	42	24	32	2	282
Grupa społeczna i zawodowa	Kadra kier., spec. z wyższym wyksz.	40	26	31	4	154
	Średni personel, technicy	38	22	36	4	45
	Pracownicy adm.-biurowi	35	33	33		56
	Pracownicy usług	21	17	56	5	66
	Robotnicy wykwalifikowani	21	26	47	6	105
	Robotnicy niewykwalifik.	32	30	38		38
	Rolnicy	14	26	57	3	31
	Pracujący na własny rach.	34	25	40	1	49
	Bezrobotni	25	14	44	17	15
	Emeryci	34	31	30	5	251
	Renciści	30	41	16	13	44
Pracuje w:	Uczniowie i studenci	21	26	43	10	50
	Zajmujący się domem i inni	12	15	70	4	54
	inst. państw., publicznej	36	28	35	1	146
	spółce właścicieli prywatnych i państwa	33	22	37	7	115
	sekt. prywat. poza rolnict.	28	26	42	3	258
Dochody na jedną osobę	prywatnym gosp. rolnym	17	26	54	3	28
	Do 1999 zł	26	21	46	8	122
	Od 2000 do 2999 zł	24	33	41	2	178
	Od 3000 do 3999 zł	32	33	32	3	158
	Od 4000 do 5999 zł	43	19	37	1	119
	6000 zł i więcej	47	19	33	1	82
	Trudno powiedzieć	24	36	30	9	126
Odmowa odpowiedzi	24	22	46	9	171	
Ocena własnych war. mater.	Złe	21	19	55	5	53
	Średnie	22	31	41	7	359
	Dobre	36	25	35	4	545
Udział w prakt. religijnych	Kilka razy w tygodniu	38	26	30	6	44
	Raz w tygodniu	30	31	35	4	318
	1–2 razy w miesiącu	23	32	40	4	150
	Kilka razy w roku	34	22	40	5	219
	W ogóle nie uczestniczy	32	21	42	6	201
Poglądy polityczne	Lewica	40	20	36	4	183
	Centrum	30	35	33	2	249
	Prawica	28	27	43	2	385
	Trudno powiedzieć	23	23	38	17	112

TABELA 18

		Jaki jest Pana(i) stosunek do Węgrów?				Liczba osób
		Sympatia	Obojętność	Niechęć	Trudno powiedzieć	
		%	%	%	%	
Ogółem		40	29	21	10	957
Płeć	Mężczyźni	43	26	23	8	452
	Kobiety	37	32	19	12	505
Wiek	18–24 lata	48	35	12	5	89
	25–34	48	30	14	8	149
	35–44	43	24	22	12	185
	45–54	37	31	22	10	157
	55–64	32	32	26	10	146
	65 lat i więcej	36	28	24	12	231
Miejsce zamieszkania	Wieś	39	30	21	9	397
	Miasto do 19 999	36	30	19	15	135
	20 000 – 99 999	42	29	19	10	184
	100 000 – 499 999	41	35	18	7	135
	500 000 i więcej mieszk.	43	17	29	10	106
Wykształcenie	Podstawowe / gimnazjalne	28	31	20	20	128
	Zasadnicze zawodowe	39	33	21	6	206
	Średnie	42	30	18	11	341
	Wyższe	44	25	25	7	282
Grupa społeczna i zawodowa	Kadra kier., spec. z wyższym wyksz.	39	25	26	10	154
	Średni personel, technicy	46	28	18	8	45
	Pracownicy adm.-biurowi	50	41	9		56
	Pracownicy usług	48	24	22	7	66
	Robotnicy wykwalifikowani	37	28	24	10	103
	Robotnicy niewykwalifik.	48	25	25	3	39
	Rolnicy	45	10	29	16	32
	Pracujący na własny rach.	51	22	22	5	49
	Bezrobotni	46	21	21	13	15
	Emeryci	34	32	22	12	250
	Renciści	34	29	17	19	44
	Uczniowie i studenci	41	40	11	8	50
Pracuje w:	Zajmujący się domem i inni	34	35	15	16	54
	inst. państw., publicznej	38	31	23	7	146
	spółce właścicieli prywatnych i państwa	50	27	17	7	114
	sekt. prywat. poza rolnict.	45	26	22	7	259
	prywatnym gosp. rolnym	35	11	35	18	29
	Dochody na jedną osobę	Do 1999 zł	41	24	20	15
Od 2000 do 2999 zł		38	41	17	5	181
Od 3000 do 3999 zł		40	32	24	5	158
Od 4000 do 5999 zł		39	21	31	10	118
6000 zł i więcej		44	19	29	7	82
Trudno powiedzieć		39	29	16	16	124
Odmowa odpowiedzi		41	28	16	14	171
Ocena własnych war. mater.	Złe	38	28	17	17	53
	Średnie	37	31	19	13	359
	Dobre	42	28	22	7	545
Udział w prakt. religijnych	Kilka razy w tygodniu	31	37	23	9	44
	Raz w tygodniu	39	34	17	9	319
	1–2 razy w miesiącu	43	30	18	8	148
	Kilka razy w roku	44	24	24	8	219
	W ogóle nie uczestniczy	40	25	23	12	202
Poglądy polityczne	Lewica	33	26	33	9	183
	Centrum	36	36	19	9	250
	Prawica	50	26	18	7	385
	Trudno powiedzieć	27	32	20	21	110

TABELA 19

		Jaki jest Pana(i) stosunek do Włochów ?				Liczba osób
		Sympatia	Obojętność	Niechęć	Trudno powiedzieć	
		%	%	%	%	
Ogółem		60	26	7	8	962
Płeć	Mężczyźni	59	26	9	6	454
	Kobiety	60	26	5	9	508
Wiek	18–24 lata	70	22	3	5	91
	25–34	68	20	6	6	149
	35–44	59	28	6	7	187
	45–54	57	30	6	8	157
	55–64	54	29	12	6	146
	65 lat i więcej	57	24	7	11	232
Miejsce zamieszkania	Wieś	55	27	10	8	397
	Miasto do 19 999	58	25	7	10	138
	20 000 – 99 999	62	25	6	8	185
	100 000 – 499 999	60	30	5	6	135
	500 000 i więcej mieszk.	74	17	4	6	106
Wykształcenie	Podstawowe / gimnazjalne	44	25	12	20	130
	Zasadnicze zawodowe	56	32	6	7	208
	Średnie	63	25	5	7	341
	Wyższe	66	23	8	3	282
Grupa społeczna i zawodowa	Kadra kier., spec. z wyższym wyksz.	69	21	7	3	154
	Średni personel, technicy	67	26	3	4	45
	Pracownicy adm.-biurowi	52	44	4		56
	Pracownicy usług	64	20	7	8	66
	Robotnicy wykwalifikowani	51	31	9	10	105
	Robotnicy niewykwalifik.	67	24	5	4	39
	Rolnicy	45	25	11	19	32
	Pracujący na własny rach.	66	21	9	3	49
	Bezrobotni	67	8	8	17	15
	Emeryci	55	27	8	10	251
	Renciści	46	35	10	8	44
	Uczniowie i studenci	72	16	2	10	52
	Zajmujący się domem i inni	63	23	5	9	54
Pracuje w:	inst. państw., publicznej	63	29	6	2	146
	spółce właścicieli prywatnych i państwa	63	23	4	9	115
	sekt. pryw. poza rolnict.	62	26	7	4	259
	prywatnym gosp. rolnym	40	23	16	21	29
Dochody na jedną osobę	Do 1999 zł	61	21	6	12	122
	Od 2000 do 2999 zł	53	36	7	5	181
	Od 3000 do 3999 zł	58	37	3	3	158
	Od 4000 do 5999 zł	70	18	9	3	119
	6000 zł i więcej	80	11	5	3	84
	Trudno powiedzieć	53	25	9	13	126
	Odmowa odpowiedzi	56	21	10	13	171
Ocena własnych war. mater.	Złe	57	24	9	11	53
	Średnie	52	31	7	9	361
	Dobre	65	22	7	6	547
Udział w prakt. religijnych	Kilka razy w tygodniu	60	27	7	6	44
	Raz w tygodniu	60	28	7	5	321
	1–2 razy w miesiącu	57	28	8	7	150
	Kilka razy w roku	62	23	7	8	219
	W ogóle nie uczestniczy	60	24	6	10	202
Poglądy polityczne	Lewica	62	24	8	6	183
	Centrum	58	31	4	6	250
	Prawica	65	23	7	5	387
	Trudno powiedzieć	40	30	10	21	112

TABELA 20

		Jaki jest Pana(i) stosunek do Żydów?				Liczba osób
		Sympatia	Obojętność	Niechęć	Trudno powiedzieć	
		%	%	%	%	
Ogółem		26	32	32	10	958
Płeć	Mężczyźni	18	33	41	8	451
	Kobiety	33	31	24	12	506
Wiek	18–24 lata	21	51	22	7	89
	25–34	25	31	36	7	147
	35–44	27	25	39	10	187
	45–54	26	32	33	10	157
	55–64	21	30	36	13	146
	65 lat i więcej	32	31	25	13	232
Miejsce zamieszkania	Wieś	23	29	39	9	396
	Miasto do 19 999	27	37	22	14	138
	20 000 – 99 999	26	34	30	10	184
	100 000 – 499 999	28	33	29	10	134
	500 000 i więcej mieszk.	35	27	27	10	106
Wykształcenie	Podstawowe / gimnazjalne	19	29	32	20	128
	Zasadnicze zawodowe	22	34	33	11	208
	Średnie	25	33	32	10	341
	Wyższe	33	30	31	6	280
Grupa społeczna i zawodowa	Kadra kier., spec. z wyższym wyksz.	28	28	36	8	152
	Średni personel, technicy	29	28	34	8	45
	Pracownicy adm.-biurowi	38	38	24		56
	Pracownicy usług	25	39	28	9	66
	Robotnicy wykwalifikowani	14	34	38	14	105
	Robotnicy niewykwalifik.	28	28	44		39
	Rolnicy	9	32	43	16	32
	Pracujący na własny rach.	27	30	37	5	49
	Bezrobotni	33	12	32	24	15
	Emeryci	30	33	25	12	251
	Renciści	23	23	42	12	44
	Uczniowie i studenci	32	46	11	12	50
Pracuje w:	Zajmujący się domem i inni	18	21	43	18	54
	inst. państw., publicznej	36	28	29	7	145
	spółce właścicieli prywatnych i państwa	25	29	37	9	115
	sekt. prywat. poza rolnict.	21	35	37	7	258
	prywatnym gosp. rolnym	5	29	44	21	29
	Dochody na jedną osobę	Do 1999 zł	22	28	39	11
Od 2000 do 2999 zł		21	38	34	6	181
Od 3000 do 3999 zł		26	38	31	5	158
Od 4000 do 5999 zł		35	26	31	7	119
6000 zł i więcej		36	28	28	7	82
Trudno powiedzieć		25	35	22	18	126
Odmowa odpowiedzi		23	24	35	17	170
Ocena własnych war. mater.	Złe	19	29	39	13	53
	Średnie	20	34	33	13	357
	Dobre	31	30	31	8	547
Udział w prakt. religijnych	Kilka razy w tygodniu	35	37	18	9	44
	Raz w tygodniu	26	35	31	8	319
	1–2 razy w miesiącu	21	29	40	9	149
	Kilka razy w roku	28	33	28	11	218
	W ogóle nie uczestniczy	28	25	35	11	202
Poglądy polityczne	Lewica	34	31	26	9	183
	Centrum	26	38	30	6	250
	Prawica	24	32	38	6	384
	Trudno powiedzieć	20	22	28	29	111

TABELA 21

		Wskaźnik sympatii – średnia liczba lubianych nacji		Liczba osób
		Średnia	Odchylenie standardowe	
Ogółem		7,38	6,25	972
Płeć	Mężczyźni	7,35	5,84	457
	Kobiety	7,42	6,60	515
Wiek	18–24 lata	7,74	5,86	92
	25–34	8,58	6,09	149
	35–44	7,22	6,22	189
	45–54	7,06	6,48	159
	55–64	6,44	5,94	149
	65 lat i więcej	7,43	6,50	234
Miejsce zamieszkania	Wieś	6,51	6,19	403
	Miasto do 19 999	7,61	6,20	138
	20 000 – 99 999	7,69	6,09	188
	100 000 – 499 999	7,87	6,46	137
	500 000 i więcej mieszk.	9,25	6,11	106
Wykształcenie	Podstawowe / gimnazjalne	5,15	5,72	134
	Zasadnicze zawodowe	6,74	6,21	209
	Średnie	7,68	6,24	343
	Wyższe	8,56	6,24	285
Grupa społeczna i zawodowa	Kadra kier., spec. z wyższym wyksz.	8,33	5,90	157
	Średni personel, technicy	8,87	6,91	45
	Pracownicy adm.-biurowi	8,72	7,32	56
	Pracownicy usług	7,92	6,45	66
	Robotnicy wykwalifikowani	6,10	6,28	106
	Robotnicy niewykwalifik.	8,22	5,66	40
	Rolnicy	5,26	5,62	32
	Pracujący na własny rach.	8,59	6,55	49
	Bezrobotni	8,05	5,10	15
	Emeryci	6,89	6,36	255
	Renciści	6,10	5,42	44
	Uczniowie i studenci	7,58	6,13	53
	Zajmujący się domem i inni	6,43	5,37	54
Pracuje w:	inst. państw., publicznej	8,24	6,37	149
	spółce właścicieli prywatnych i państwa	8,52	6,79	115
	sekt. pryw. poza rolnict.	7,65	6,19	262
	prywatnym gosp. rolnym	4,99	5,99	29
Dochody na jedną osobę	Do 1999 zł	6,96	5,85	123
	Od 2000 do 2999 zł	6,50	5,98	182
	Od 3000 do 3999 zł	7,15	6,34	158
	Od 4000 do 5999 zł	8,91	6,10	120
	6000 zł i więcej	9,93	5,67	84
	Trudno powiedzieć	6,79	6,49	126
	Odmowa odpowiedzi	7,01	6,52	179
Ocena własnych war. mater.	Złe	6,85	6,36	53
	Średnie	6,19	6,10	368
	Dobre	8,24	6,22	551
Udział w prakt. religijnych	Kilka razy w tygodniu	7,03	6,62	45
	Raz w tygodniu	7,11	6,38	326
	1–2 razy w miesiącu	7,01	5,71	150
	Kilka razy w roku	7,90	6,46	219
	W ogóle nie uczestniczy	8,23	6,15	203
Poglądy polityczne	Lewica	8,53	6,42	183
	Centrum	7,38	6,41	252
	Prawica	7,56	5,83	389
	Trudno powiedzieć	5,46	6,27	112

TABELA 22

		Wskaźnik niechęci – średnia liczba nacji, do których deklarowano niechęć		Liczba osób
		Średnia	Odchylenie standardowe	
Ogółem		4,76	4,30	972
Płeć	Mężczyźni	5,25	4,32	457
	Kobiety	4,32	4,24	515
Wiek	18–24 lata	4,02	2,98	92
	25–34	5,25	4,11	149
	35–44	5,10	4,37	189
	45–54	4,79	4,54	159
	55–64	4,99	4,67	149
	65 lat i więcej	4,29	4,35	234
Miejsce zamieszkania	Wieś	5,30	4,79	403
	Miasto do 19 999	4,12	3,98	138
	20 000 – 99 999	4,54	3,85	188
	100 000 – 499 999	4,14	3,88	137
	500 000 i więcej mieszk.	4,70	3,78	106
Wykształcenie	Podstawowe / gimnazjalne	4,78	4,72	134
	Zasadnicze zawodowe	4,84	4,61	209
	Średnie	4,77	4,22	343
	Wyższe	4,68	3,96	285
Grupa społeczna i zawodowa	Kadra kier., spec. z wyższym wyksz.	4,93	3,79	157
	Średni personel, technicy	4,57	4,45	45
	Pracownicy adm.-biurowi	3,46	3,19	56
	Pracownicy usług	4,94	4,42	66
	Robotnicy wykwalifikowani	5,33	5,02	106
	Robotnicy niewykwalifik.	5,41	4,04	40
	Rolnicy	6,38	5,55	32
	Pracujący na własny rach.	5,01	4,24	49
	Bezrobotni	5,04	2,89	15
	Emeryci	4,37	4,40	255
	Renciści	4,39	3,81	44
	Uczniowie i studenci	3,45	3,07	53
	Zajmujący się domem i inni	6,09	4,97	54
Pracuje w:	inst. państw., publicznej	4,46	3,79	149
	spółce właścicieli prywatnych i państwa	4,47	3,91	115
	sekt. prywat. poza rolnict.	5,14	4,45	262
	prywatnym gosp. rolnym	6,17	6,22	29
Dochody na jedną osobę	Do 1999 zł	5,11	4,42	123
	Od 2000 do 2999 zł	4,84	4,46	182
	Od 3000 do 3999 zł	4,72	4,26	158
	Od 4000 do 5999 zł	4,89	4,30	120
	6000 zł i więcej	4,75	3,52	84
	Trudno powiedzieć	4,22	4,15	126
	Odmowa odpowiedzi	4,77	4,56	179
Ocena własnych war. mater.	Złe	5,38	4,63	53
	Średnie	4,86	4,54	368
	Dobre	4,63	4,10	551
Udział w prakt. religijnych	Kilka razy w tygodniu	4,14	4,58	45
	Raz w tygodniu	4,52	4,34	326
	1–2 razy w miesiącu	5,21	4,24	150
	Kilka razy w roku	4,91	4,58	219
	W ogóle nie uczestniczy	4,70	3,74	203
Poglądy polityczne	Lewica	4,81	4,08	183
	Centrum	4,16	3,73	252
	Prawica	5,25	4,33	389
	Trudno powiedzieć	4,40	4,98	112