

Stosunek do rządu w marcu

Opracował
Krzysztof Pankowski

Znak jakości przyznany CBOS przez
Organizację Firm Badania Opinii i Rynku



Fundacja Centrum Badania Opinii Społecznej
ul. Świętojerska 5/7, 00-236 Warszawa
e-mail: sekretariat@cbos.pl; info@cbos.pl
<http://www.cbos.pl>
(48 22) 629 35 69

W skrócie

- Marzec nie przyniósł znaczących zmian w notowaniach rządu. W porównaniu z lutym deklaracje badanych zmieniły się nieznacznie, nieco częściej *in plus* niż *in minus*.
- Obecnie niespełna dwie piąte dorosłych Polaków uważa się za przeciwników rządu (38%), a tylko minimalnie mniejszy odsetek określa się jako jego zwolennicy (36%). W porównaniu z lutym liczba przeciwników rządu obniżyła się o 1 punkt, podczas gdy liczba jego zwolenników pozostała bez zmian.
- Pozytywną opinię o pracy rządu od początku jego funkcjonowania wyraża blisko dwie piąte ankietowanych (38%), natomiast negatywne zdanie o jego działalności deklaruje połowa respondentów (50%). Marcowe zmiany są niejednoznaczne, oba odsetki minimalnie wzrosły, w nieco większym stopniu liczba ocen pozytywnych (o 2 punkty procentowe) niż negatywnych (o 1 punkt).
- W porównaniu z lutym nie zmieniły się opinie o polityce gospodarczej rządu. Tak jak miesiąc wcześniej ponad połowa dorosłych Polaków jest zdania, że polityka obecnego rządu nie stwarza szans na poprawę sytuacji gospodarczej (52%), natomiast ponad jedna trzecia badanych pozytywnie zapatruje się na perspektywy gospodarcze Polski (37%).
- W stosunku do ubiegłego miesiąca minimalnie poprawiły się oceny premiera. W marcu zadowolenie z faktu, że Donald Tusk sprawuje funkcję szefa rządu, wyraża niespełna dwie piąte badanych (38%, wzrost o 1 punkt). Natomiast połowa dorosłych Polaków nie jest zadowolona z tego, że jest on premierem (50%, spadek o 1 punkt).

Marzec nie przyniósł znaczących zmian w notowaniach rządu¹. W porównaniu z lutym deklaracje badanych zmieniły się zupełnie nieznacznie, nieco częściej *in plus* niż *in minus*. Bardziej korzystne zmiany obserwujemy w perspektywie ostatnich trzech miesięcy. Nadal jednak we wszystkich wymiarach przeważają oceny negatywne.

POPARCIE DLA RZĄDU

Tak jak w poprzednich miesiącach najbardziej wyrównany wynik obserwujemy w uogólnionym stosunku do rządu. Obecnie niespełna dwie piąte dorosłych Polaków uważa się za przeciwników rządu (38%). Zaledwie o 2 punkty procentowe mniejszy odsetek określa się jako zwolennicy obecnego gabinetu (36%). W porównaniu z lutym liczba przeciwników obniżyła się o 1 punkt, podczas gdy liczba zwolenników pozostała bez zmian. Niemal jedna czwarta badanych deklaruje wobec rządu obojętność (23%, wzrost o 2 punkty). W dłuższym okresie – od stycznia tego roku – obserwujemy przyrost liczby zwolenników rządu (o 5 punktów) i spadek odsetka jego przeciwników (o 5 punktów).

TABELA 1

Stosunek do rządu	Wskazania respondentów według terminów badań												
	2024										2025		
	III	IV	V	VI	VII	VIII	IX	X	XI	XII	I	II	III
	w procentach												
Zwolennicy	37	35	37	36	33	32	35	34	34	32	31	36	36
Przeciwnicy	38	37	37	36	40	40	38	39	40	40	43	39	38
Obojętni	22	25	24	26	24	25	23	24	24	24	23	21	23
Trudno powiedzieć	3	2	2	3	3	3	4	3	3	4	3	3	3

¹ Badanie „Aktualne problemy i wydarzenia” (419) przeprowadzono w ramach procedury mixed-mode na reprezentatywnej imiennej próbie pełnoletnich mieszkańców Polski, wylosowanej z rejestru PESEL.

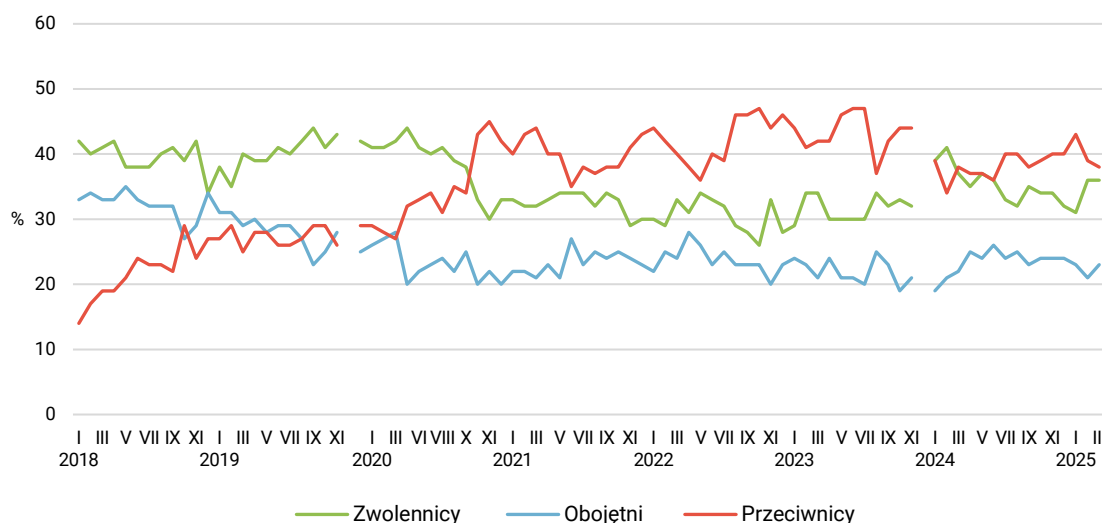
Każdy respondent wybierał samodzielnie jedną z metod:

- wywiad bezpośredni z udziałem ankietera (metoda CAPI),
- wywiad telefoniczny po skontaktowaniu się z ankieterem CBOS (CATI) – dane kontaktowe respondent otrzymywał w liście zapowiadnim od CBOS,
- samodzielne wypełnienie ankiety internetowej (CAWI), do której dostęp był możliwy na podstawie loginu i hasła przekazanego respondentowi w liście zapowiadnim od CBOS.

We wszystkich trzech przypadkach ankieta miała taki sam zestaw pytań oraz strukturę. Badanie zrealizowano w dniach od 6 do 16 marca 2025 roku na próbie liczącej 1047 osób (w tym: 62,3% metodą CAPI, 23,6% – CATI i 14,1% – CAWI).

CBOS realizuje badania statutowe w ramach opisanej wyżej procedury od maja 2020 roku, w każdym przypadku podając proporcję wywiadów bezpośrednich, telefonicznych i internetowych.

RYS. 1. Stosunek do rządu



Od lutego 2018 do listopada 2019 roku wskazania dotyczyły pierwszego rządu Mateusza Morawieckiego, od stycznia 2020 do listopada 2023 roku dotyczyły drugiego rządu Mateusza Morawieckiego, od stycznia 2024 roku wskazania dotyczą rządu Donalda Tuska. Pominięto odpowiedzi „Trudno powiedzieć”

Tak jak w poprzednich miesiącach czynnikami w największym stopniu różnicującymi deklarowany stosunek do rządu są: poglądy polityczne, udział w praktykach religijnych, wykształcenie, materialny poziom życia oraz miejsce zamieszkania. Poparcie dla rządu zależy w największym stopniu od deklarowanych poglądów politycznych – wśród osób o poglądach lewicowych znajdujemy 71% zwolenników rządu, zaś wśród deklarujących poglądy prawicowe przeciwnicy stanowią 68%. Stosunek do rządu jest tym lepszy, im większa miejscowość zamieszkania badanych – najniższe poparcie notujemy na wsi (23%), najwyższe w miastach mających co najmniej 500 000 mieszkańców (57%). Poziom poparcia rośnie wraz z wykształceniem – od 15% wśród osób najslabiej wykształconych do 51% wśród legitymujących się wykształceniem wyższym. Liczba zwolenników rządu jest również wprost proporcjonalna do deklarowanych dochodów na osobę w rodzinie (od 20% wśród osiągających najniższe dochody, do 1999 zł *per capita* do 52% w grupie o dochodach na osobę 6000 zł i więcej), a także do poziomu satysfakcji z własnych warunków materialnych: od 24% wśród oceniających je jako złe do 43% w grupie określających je jako dobre. Zwolennikami rządu są zdecydowanie częściej osoby w ogóle niebiorące udziału w praktykach religijnych (53%) niż ci, którzy robią to raz w tygodniu (24%) albo jeszcze częściej (11%). Wśród grup społeczno-zawodowych najwięcej zwolenników obecnego gabinetu znajdujemy wśród kadry kierowniczej i specjalistów z wyższym wykształceniem (57%) oraz emerytów (43%).

Z kolei zdeklarowanymi przeciwnikami rządu są nieco częściej mężczyźni (41%) niż kobiety (35%). W marcu do przeciwników rządu zaliczyła się ponad połowa najmłodszych respondentów, w wieku 18–24 lata (53%). Negatywny stosunek do obecnego gabinetu poza osobami o prawicowych poglądach politycznych mają ponadto częściej respondenci uczestniczący w praktykach religijnych kilka razy lub raz w tygodniu (odpowiednio: 56% i 49%), osiągający najniższe dochody na osobę w rodzinie (do 1999 zł *per capita* – 50%), z wykształceniem podstawowym lub gimnazjalnym (49%), mieszkający na

wsi (45%), a w grupach społeczno-zawodowych: rolnicy (46%), a także – w innym ujęciu – osoby pracujące w prywatnych gospodarstwach rolnych (50%), pracownicy usług oraz uczniowie i studenci (po 45%), średni personel i technicy (44%) oraz renciści (43%).

Do zwolenników obecnego rządu zalicza się zdecydowana większość elektoratu Koalicji Obywatelskiej (92%), poparcie przeważa też wśród potencjalnych wyborców Trzeciej Drogi (48%). W tym miesiącu ze względu na zbyt małą liczebność zwolenników Lewicy w próbie nie możemy autorytatywnie nic stwierdzić o tym elektoracie. Najwięcej przeciwników obecnego gabinetu notujemy natomiast wśród osób, które w wyborach parlamentarnych zagłosowałyby na Prawo i Sprawiedliwość (84%) lub na Konfederację WiN (70%). Wśród wyborców niezdecydowanych przeciwnicy rządu lekko przeważają nad jego zwolennikami (odpowiednio: 29% i 20%), ale największą grupę (38%) stanowią osoby określające swój stosunek do rządu jako obojętny.

TABELA 2

Na kandydata której partii/ugrupowania głosował(a)by Pan(i) w wyborach do Sejmu?	Jak określił(a)by Pan(i) swój stosunek do rządu Donalda Tuska? Czy jest Pan(i) jego:			
	zwolennikiem	przeciwnikiem	czy też Pana(i) stosunek do obecnego rządu jest obojętny	Trudno powiedzieć
	w procentach			
Koalicja Obywatelska (Platforma Obywatelska, Nowoczesna, Inicjatywa Polska, Zieloni)	92	2	5	1
Trzecia Droga (Polska 2050 Szymona Hołowni, Polskie Stronnictwo Ludowe)	48	23	20	9
Konfederacja Wolność i Niepodległość	13	70	16	1
Prawo i Sprawiedliwość	4	84	12	1
Trudno powiedzieć	20	29	38	14

Ze względu na zbyt małe liczebności w tabeli pominięto wyborców partii Lewica i Razem i kategorię „inne partie”

OCENA WYNIKÓW DZIAŁALNOŚCI RZĄDU

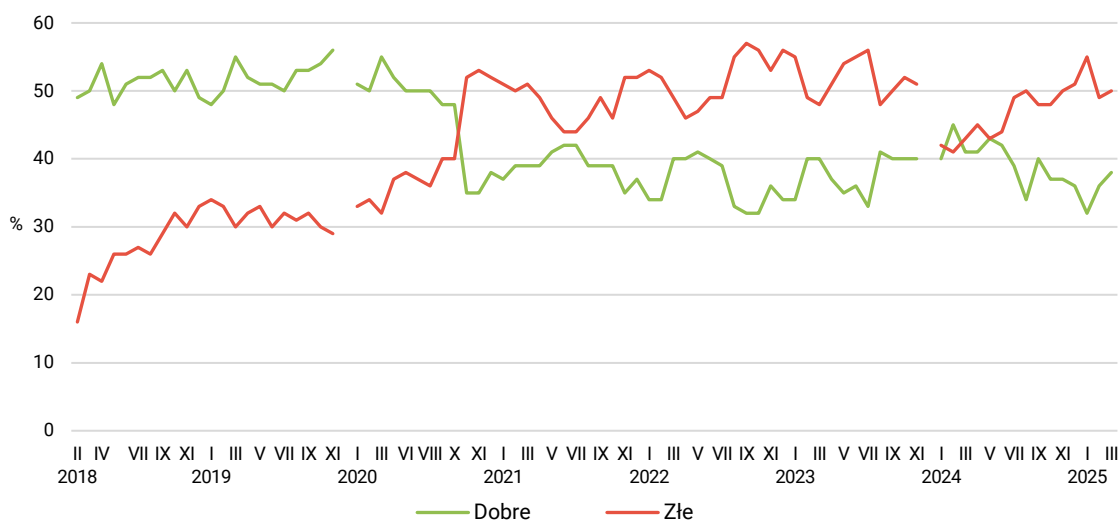
Z miesiąca na miesiąc niejednoznaczne zmiany notujemy w ocenach działalności rządu. Pozytywną opinię o jego pracy od początku funkcjonowania wyraża niemal dwie piąte ankietowanych (38%), natomiast negatywne zdanie o jego działalności deklaruje połowa (50%). W porównaniu z ubiegłym miesiącem oba odsetki minimalnie wzrosły, w nieco większym stopniu liczba ocen pozytywnych (o 2 punkty procentowe) niż negatywnych (o 1 punkt). Mniej osób niż ostatnio nie ma sprecyzowanej opinii na temat pracy rządu (12%, spadek o 3 punkty). W stosunku do stycznia widać wyraźniej, że oceny wyników działalności rządu poprawiły się (wzrost ocen pozytywnych o 6 punktów procentowych, spadek negatywnych o 5 punktów).

TABELA 3

Jak by Pan(i) ocenił(a) wyniki działalności rządu premiera Donalda Tuska od czasu objęcia przezeń władzy?	Wskazania respondentów według terminów badań												
	2024										2025		
	III	IV	V	VI	VII	VIII	IX	X	XI	XII	I	II	III
	w procentach												
Dobrze	41	41	43	42	39	34	40	37	37	36	32	36	38
Źle	43	45	43	44	49	50	48	48	50	51	55	49	50
Trudno powiedzieć	16	14	14	14	13	16	12	15	13	13	13	15	12

CBOS

RYS. 2. Oceny wyników działalności rządu



Od lutego 2018 do listopada 2019 roku wskazania dotyczyły pierwszego rządu Mateusza Morawieckiego, od stycznia 2020 do listopada 2023 roku dotyczyły drugiego rządu Mateusza Morawieckiego, od stycznia 2024 roku wskazania dotyczą rządu Donalda Tuska. Pominięto odpowiedzi „Trudno powiedzieć”

Wyniki działalności rządu od początku jego funkcjonowania lepiej oceniają kobiety niż mężczyźni (40% ocen pozytywnych wśród kobiet wobec 37% u mężczyzn oraz 48% ocen negatywnych u kobiet wobec 53% wśród mężczyzn). Podobnie jak w przypadku stosunku do rządu pozytywnej ocenie jego pracy sprzyjają: poglądy polityczne, zamieszkiwanie w większej miejscowości, wyższy poziom wykształcenia, wyższy status materialny oraz nieuczestniczenie w praktykach religijnych. Najlepsze zdanie o dotychczasowych dokonaniach rządu mają respondenci o lewicowych poglądach politycznych (72%), ankietowani deklarujący dochody na osobę w rodzinie na poziomie 6000 zł lub więcej (57%), mieszkańcy największych miast (56%), osoby legitymujące się wyższym wykształceniem oraz badani w ogóle nieuczestniczący w praktykach religijnych (po 51%), a także najstarsi (mający 65 lat i więcej – 50%). W grupach społeczno-zawodowych najlepiej pracę rządu oceniają kadra kierownicza i specjaliści z wyższym wykształceniem (54%) oraz emeryci (48%).

Natomiast najczęściej negatywnie pracę rządu oceniają osoby o prawicowych poglądach politycznych (77%), biorące udział w praktykach religijnych raz w tygodniu lub częściej (odpowiednio: 60% i 77%), najmłodsi respondenci, od 18 do 24 roku życia (70%), osoby o najniższych dochodach (67%),

z wykształceniem podstawowym lub gimnazjalnym oraz zasadniczym zawodowym (odpowiednio: 67% i 60%) i mieszkające na wsi (62%). W grupach społeczno-zawodowych najbardziej krytyczne zdanie o działalności rządu mają uczniowie i studenci (69%), średni personel i technicy (67%), renciści (64%), robotnicy niewykwalifikowani (62%) oraz rolnicy (60%).

Biorąc pod uwagę identyfikację partyjną, najlepiej o dotychczasowych dokonaniach rządu wypowiadają się potencjalni wyborcy Koalicji Obywatelskiej (89%), oceny pozytywne przeważają też wśród zwolenników Trzeciej Drogi (58%). Z kolei badani popierający Prawo i Sprawiedliwość oraz Konfederację WiN w zdecydowanej większości negatywnie recenzują dotychczasowe dokonania rządu Donalda Tuska (odpowiednio: 94% i 81% głosów krytycznych). Wśród wyborców niezdecydowanych opinie są podzielone: największą grupę (47%) stanowią oceny negatywne, ponad jedna czwarta (27%) aprobuje dotychczasowe działania rządu i prawie taki sam odsetek (26%) nie ma zdania w tej kwestii.

TABELA 4

Na kandydata której partii/ugrupowania głosował(a)by Pan(i) w wyborach do Sejmu?	Jak by Pan(i) ocenił(a) wyniki działalności rządu premiera Donalda Tuska od czasu objęcia przezeń władzy?		
	Dobrze	Źle	Trudno powiedzieć
	w procentach		
Koalicja Obywatelska (Platforma Obywatelska, Nowoczesna, Inicjatywa Polska, Zieloni)	89	7	4
Trzecia Droga (Polska 2050 Szymona Hołowni, Polskie Stronnictwo Ludowe)	58	33	9
Konfederacja Wolność i Niepodległość	15	81	5
Prawo i Sprawiedliwość	5	94	2
Trudno powiedzieć	27	47	26

Ze względu na zbyt małe liczebności w tabeli pominięto wyborców partii Lewica i Razem i kategorię „inne partie”

OPINIE O POLITYCE GOSPODARCZEJ RZĄDU

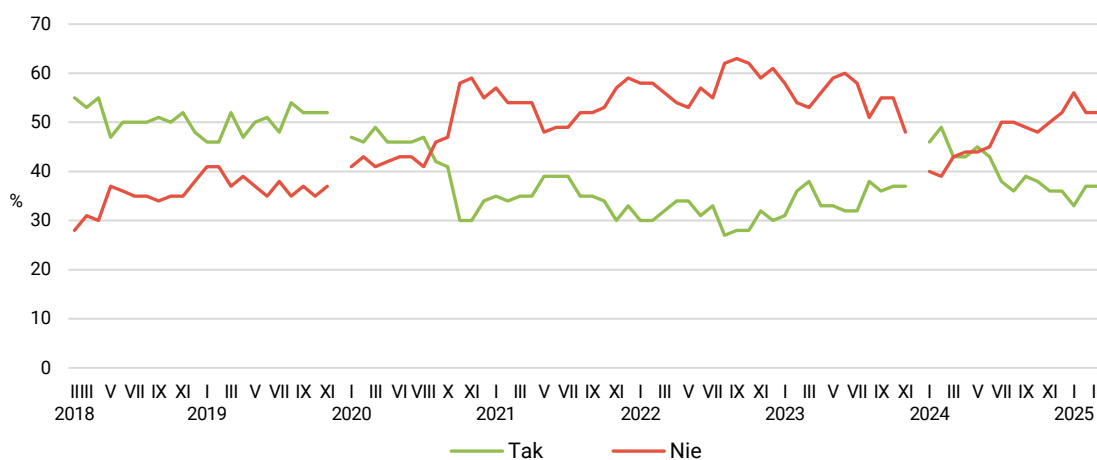
W porównaniu z lutym nie zmieniły się opinie o polityce gospodarczej rządu. Wciąż ponad połowa dorosłych Polaków jest zdania, że polityka obecnego rządu nie stwarza szans na poprawę sytuacji gospodarczej (52%, bez zmian). Natomiast ponad jedna trzecia badanych pozytywnie zapatruje się na nasze perspektywy gospodarcze (37%, bez zmian).

TABELA 5

Czy, Pana(i) zdaniem, polityka obecnego rządu stwarza szanse poprawy sytuacji gospodarczej ?	Wskazania respondentów według terminów badań												
	2024										2025		
	III	IV	V	VI	VII	VIII	IX	X	XI	XII	I	II	III
	w procentach												
Tak	43	43	45	43	38	36	39	38	36	36	33	37	37
Nie	43	44	44	45	50	50	49	48	50	52	56	52	52
Trudno powiedzieć	14	13	11	12	11	14	11	14	14	12	12	11	11

CBOS

RYS. 3. Czy, Pana(i) zdaniem, polityka obecnego rządu stwarza szanse poprawy sytuacji gospodarczej?



Od lutego 2018 do listopada 2019 roku wskazania dotyczyły pierwszego rządu Mateusza Morawieckiego, od stycznia 2020 do listopada 2023 roku dotyczyły drugiego rządu Mateusza Morawieckiego, od stycznia 2024 roku wskazania dotyczą rządu Donalda Tuska. Pominięto odpowiedzi „Trudno powiedzieć”

Zaufanie do rządu w kwestii polityki gospodarczej wyrażają najczęściej osoby o lewicowych poglądach politycznych (69%), badani w ogóle niebiorący udziału w praktykach religijnych (53%), mieszkańcy największych miast mających 500 000 i więcej ludności (52%), legitymujący się wyższym wykształceniem (51%), deklarujący dochody od 4000 zł wzwyż na osobę w rodzinie (49–54%). Wśród grup społeczno-zawodowych najwięcej optymistów w tej kwestii znajdujemy wśród kadry kierowniczej i specjalistów z wyższym wykształceniem (56%) i emerytów (44%).

Natomiast największymi pesymistami, jeśli chodzi o szanse poprawy sytuacji gospodarczej w kraju pod rządami obecnej koalicji, są przede wszystkim osoby biorące udział w praktykach religijnych kilka razy w tygodniu (82%), a także uczestniczące w nich co najmniej 1–2 razy w miesiącu (60–61%), badani o prawicowych poglądach politycznych (75%), najmniej zarabiający (71%) i negatywnie oceniający własne materialne warunki życia (68%), młodzi – w wieku 18–24 lata (62%) oraz o dekadę starsi (25–34 lata – 63%), mieszkający na wsi, a także mający wykształcenie zasadnicze zawodowe (po 61%). Wśród grup społeczno-zawodowych szczególnym krytycyzmem wyróżniają się w tej kwestii rolnicy i renciści (po 66%), robotnicy niewykwalifikowani (63%) i wykwalifikowani (60%), pracownicy usług oraz średni personel i technicy (po 62%).

Również w kontekście gospodarczym najważniejszymi czynnikami wpływającymi na ocenę i sposób postrzegania sytuacji poza deklarowanymi poglądami politycznymi są identyfikacje partyjne. W elektoratach partyjnych pozytywnie o polityce gospodarczej rządu wyrażają się w zdecydowanej większości wyborcy Koalicji Obywatelskiej (85%). Nieco mniejszymi optymistami w tym względzie są zwolennicy Trzeciej Drogi (51%). Natomiast jednoznacznie negatywne zdanie o perspektywach gospodarczych pod rządami obecnego gabinetu mają zwolennicy Prawa i Sprawiedliwości (90%) oraz Konfederacji WiN (83%). Wśród wyborców niezdecydowanych przeważa opinia, że polityka obecnego rządu nie stwarza szansy poprawy sytuacji gospodarczej (47%), przeciwne zdanie na ten temat ma 29% tej grupy.

TABELA 6

Na kandydata której partii/ugrupowania głosował(a)by Pan(i) w wyborach do Sejmu?	Czy, Pana(i) zdaniem, polityka obecnego rządu stwarza szansę poprawy sytuacji gospodarczej?		
	Tak	Nie	Trudno powiedzieć
	w procentach		
Koalicja Obywatelska (Platforma Obywatelska, Nowoczesna, Inicjatywa Polska, Zieloni)	85	9	6
Trzecia Droga (Polska 2050 Szymona Hołowni, Polskie Stronnictwo Ludowe)	51	38	12
Konfederacja Wolność i Niepodległość	12	83	4
Prawo i Sprawiedliwość	7	90	3
Trudno powiedzieć	29	47	24

Ze względu na zbyt małe liczebności w tabeli pominięto wyborców partii Lewica i Razem i kategorię „inne partie”

SPOŁECZNY ODBIÓR DZIAŁALNOŚCI PREMIERA

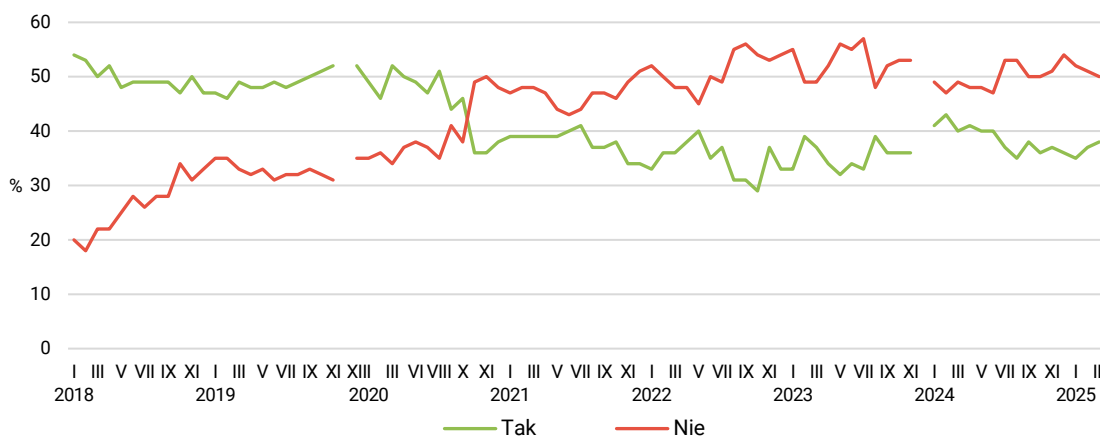
W stosunku do lutego minimalnie poprawiły się oceny działań premiera. W marcu zadowolenie z faktu, że Donald Tusk sprawuje funkcję szefa rządu, wyraziło niespełna dwie piąte badanych (38%, wzrost o 1 punkt). Natomiast połowa dorosłych Polaków nie jest zadowolona z tego, że jest on premierem (50%, spadek o 1 punkt). Tak jak w lutym 12% respondentów nie ma jednoznacznej opinii w tej sprawie. W dłuższej perspektywie – od stycznia – również wizerunek premiera uległ nieznacznej poprawie.

TABELA 7

Czy jest Pan(i) zadowolony(a) z tego, że na czele rządu stoi Donald Tusk?	Wskazania respondentów według terminów badań												
	2024										2025		
	III	IV	V	VI	VII	VIII	IX	X	XI	XII	I	II	III
	w procentach												
Tak	40	41	40	40	37	35	38	36	37	36	35	37	38
Nie	49	48	48	47	53	53	50	50	51	54	52	51	50
Trudno powiedzieć	11	11	12	13	10	13	12	14	12	10	13	12	12

CBOS

RYS. 4. Czy jest Pan(i) zadowolony(a) z tego, że na czele rządu stoi Donald Tusk?



Od stycznia 2018 do listopada 2019 roku wskazania dotyczyły pierwszego rządu Mateusza Morawieckiego, od grudnia 2019 do listopada 2023 roku dotyczyły drugiego rządu Mateusza Morawieckiego, od stycznia 2024 roku wskazania dotyczą rządu Donalda Tuska. Pomięto odpowiedzi „Trudno powiedzieć”

Stosunek badanych do premiera Donalda Tuska jest powiązany z poziomem ich poparcia dla rządu, a także z ocenami wyników jego działalności oraz polityki gospodarczej, dlatego podlega podobnym zależnościom społeczno-demograficznym.

Poziom zadowolenia z osoby premiera jest zależny przede wszystkim od poglądów politycznych badanych, a także jest wprost proporcjonalny do częstości udziału w praktykach religijnych, wykształcenia i poziomu zamożności oraz – z niewielkim odstępstwem – wieku i wielkości miejscowości zamieszkania. Osobę premiera najwyżej cenią respondenci o lewicowych poglądach politycznych (71%), dysponujący dochodami *per capita* na poziomie co najmniej 4000 zł (49–56%),

w ogóle nieuczestniczący w praktykach religijnych (55%), mieszkańcy największych miast mających co najmniej 500 000 ludności (61%) i respondenci legitymujący się wyższym wykształceniem (54%). Co interesujące, akceptacja premiera jest wprost proporcjonalna do wieku – największa jest wśród najstarszych osób, w wieku 65 lat i więcej (48%), najniższa wśród najmłodszych, mających od 18 do 24 lat (18%). Zadowolenie z osoby premiera częściej niż przeciętnie wyrażają przedstawiciele kadry kierowniczej i specjalistów z wyższym wykształceniem (59%) oraz – słabiej – emeryci (45%).

Najbardziej krytycznie do Donalda Tuska jako premiera odnoszą się ankietowani kilka razy w tygodniu uczestniczący w praktykach religijnych (80%), o prawicowych poglądach politycznych (76%), pracujący w prywatnych gospodarstwach rolnych (72%), a także (rzadziej) mieszkający na wsi (65%), osiągający najniższe dochody *per capita* (69%) oraz najmłodszy, w wieku 18–24 lata (68%). Ponadto negatywny stosunek do niego mają osoby z wykształceniem podstawowym lub gimnazjalnym oraz zasadniczym zawodowym (odpowiednio: 67% i 61%), negatywnie oceniające swoje warunki materialne (64%), a w grupach społeczno-zawodowych: średni personel i technicy (67%), pracownicy usług (65%), rolnicy (63%) oraz zajmujący się domem i inni (64%), a także bezrobotni (62%), robotnicy niewykwalifikowani (61%) oraz uczniowie i studenci (60%).

W potencjalnych elektoratach partii politycznych najbardziej zadowoleni z osoby premiera są wyborcy Koalicji Obywatelskiej (92%), a w mniejszym stopniu sympatycy Trzeciej Drogi (51%). Natomiast niemal jednomyślnie nie akceptują Donalda Tuska w roli szefa rządu wyborcy Prawa i Sprawiedliwości (97% ocen negatywnych), a także – w nieco mniejszym stopniu – zwolennicy Konfederacji WiN (80%). Wśród wyborców niezdecydowanych większą grupę stanowią przeciwnicy premiera (44%) niż jego zwolennicy (24%).

TABELA 8

Na kandydata której partii/ugrupowania głosował(a)by Pan(i) w wyborach do Sejmu?	Czy jest Pan(i) zadowolony(a) z tego, że na czele rządu stoi Donald Tusk?		
	Tak	Nie	Trudno powiedzieć
	w procentach		
Koalicja Obywatelska (Platforma Obywatelska, Nowoczesna, Inicjatywa Polska, Zieloni)	92	4	3
Trzecia Droga (Polska 2050 Szymona Hołowni, Polskie Stronnictwo Ludowe)	51	36	12
Konfederacja Wolność i Niepodległość	15	80	5
Prawo i Sprawiedliwość	2	97	1
Trudno powiedzieć	24	44	32

Ze względu na zbyt małe liczebności w tabeli pominięto wyborców partii Lewica i Razem i kategorię „inne partie”

TABELA 1

		Jak określił(a)by Pan(i) swój stosunek do rządu Donalda Tuska? Czy jest Pan(i) jego:				Liczba osób
		zwolennikiem	przeciwnikiem	czy też Pana(i) stosunek do obecnego rządu jest obojętny	Trudno powiedzieć	
		%	%	%	%	
Ogółem		36	38	23	3	1022
Płeć	Mężczyźni	35	41	22	3	493
	Kobiety	37	35	23	5	529
Wiek	18–24 lata	13	53	32	2	82
	25–34	29	42	25	4	149
	35–44	34	39	26	1	204
	45–54	38	29	26	7	178
	55–64	36	39	21	3	148
	65 lat i więcej	46	35	14	4	261
Miejsce zamieszkania	Wieś	23	45	28	4	406
	Miasto do 19 999	36	41	16	6	139
	20 000 – 99 999	42	33	24	2	188
	100 000 – 499 999	43	33	20	3	162
	500 000 i więcej mieszk.	57	24	15	5	128
Wykształcenie	Podstawowe / gimnazjalne	15	49	30	6	102
	Zasadnicze zawodowe	23	46	27	4	228
	Średnie	36	40	21	3	372
	Wyższe	51	26	19	4	319
Grupa społeczna i zawodowa	Kadra kier., spec. z wyższym wyksz.	57	24	18	1	155
	Średni personel, technicy	25	44	26	4	46
	Pracownicy adm.-biurowi	39	38	21	2	74
	Pracownicy usług	22	45	33	6	62
	Robotnicy wykwalifikowani	29	40	29	2	130
	Robotnicy niewykwalifik.	14	43	36	6	36
	Rolnicy	19	46	32	3	36
	Pracujący na własny rach.	37	36	15	12	63
	Bezrobotni	27	36	25	13	19
	Emeryci	43	38	15	4	285
	Renciści	24	43	30	3	34
	Uczniowie i studenci	21	45	31	3	41
	Zajmujący się domem i inni	16	45	30	8	41
Pracuje w:	inst. państw., publicznej	36	34	27	3	164
	spółce właścicieli prywatnych i państwa	29	43	23	4	118
	sekt. pryw. poza rolnict.	39	35	23	3	285
	prywatnym gosp. rolnym	20	50	27	3	39
Dochody na jedną osobę	Do 1999 zł	20	50	25	4	98
	Od 2000 do 2999 zł	30	46	23	2	165
	Od 3000 do 3999 zł	45	31	22	2	147
	Od 4000 do 5999 zł	50	37	11	2	139
	6000 zł i więcej	52	25	23		103
	Trudno powiedzieć	26	43	22	9	121
	Odmowa odpowiedzi	30	35	29	6	250
Ocena własnych war. mater.	Złe	24	45	26	5	35
	Średnie	25	45	25	4	376
	Dobre	43	33	21	3	610
Udział w prakt. religijnych	Kilka razy w tygodniu	11	56	33		30
	Raz w tygodniu	24	49	22	5	299
	1–2 razy w miesiącu	29	41	26	5	144
	Kilka razy w roku	39	36	21	4	261
	W ogóle nie uczestniczy	53	24	20	2	255
Poglądy polityczne	Lewica	71	11	16	3	229
	Centrum	39	29	29	4	295
	Prawica	17	68	13	1	351
	Trudno powiedzieć	20	26	43	11	109

TABELA 2

		Jak by Pan(i) ocenił(a) wyniki działalności rządu premiera Donalda Tuska od czasu objęcia przezeń władzy?			Liczba osób
		Dobrze	Źle	Trudno powiedzieć	
		%	%	%	
Ogółem		38	50	12	1025
Płeć	Mężczyźni	37	53	10	492
	Kobiety	40	48	13	533
Wiek	18–24 lata	18	70	12	84
	25–34	28	58	13	148
	35–44	34	51	14	204
	45–54	42	44	13	179
	55–64	40	50	10	149
	65 lat i więcej	50	43	7	262
Miejsce zamieszkania	Wieś	28	62	10	409
	Miasto do 19 999	36	49	16	140
	20 000 – 99 999	46	40	14	187
	100 000 – 499 999	42	47	11	161
	500 000 i więcej mieszk.	56	35	9	128
Wykształcenie	Podstawowe / gimnazjalne	21	67	12	102
	Zasadnicze zawodowe	28	60	12	228
	Średnie	38	50	11	373
	Wyższe	51	38	11	322
Grupa społeczna i zawodowa	Kadra kier., spec. z wyższym wyksz.	54	33	13	155
	Średni personel, technicy	31	67	2	47
	Pracownicy adm.-biurowi	39	50	10	73
	Pracownicy usług	34	52	13	62
	Robotnicy wykwalifikowani	31	58	11	130
	Robotnicy niewykwalifik.	8	62	30	36
	Rolnicy	26	60	14	36
	Pracujący na własny rach.	34	52	14	64
	Bezrobotni	19	57	24	18
	Emeryci	48	44	8	288
	Renciści	25	64	10	34
	Uczniowie i studenci	23	69	9	40
	Zajmujący się domem i inni	24	62	15	41
	Pracuje w:	inst. państw., publicznej	41	44	15
spółce właścicieli prywatnych i państwa		31	59	10	119
sekt. pryw. poza rolnict.		39	49	12	283
prywatnym gosp. rolnym		21	69	10	39
Dochody na jedną osobę	Do 1999 zł	27	67	6	98
	Od 2000 do 2999 zł	32	54	14	165
	Od 3000 do 3999 zł	44	43	12	147
	Od 4000 do 5999 zł	47	51	2	140
	6000 zł i więcej	57	37	6	103
	Trudno powiedzieć	33	52	15	123
	Odmowa odpowiedzi	33	50	17	250
Ocena własnych war. mater.	Źle	30	59	11	35
	Średnie	27	58	14	379
	Dobre	45	45	10	610
Udział w prakt. religijnych	Kilka razy w tygodniu	17	77	6	30
	Raz w tygodniu	29	60	11	301
	1–2 razy w miesiącu	40	48	12	147
	Kilka razy w roku	39	46	15	262
	W ogóle nie uczestniczy	51	41	9	255
Poglądy polityczne	Lewica	72	21	7	228
	Centrum	42	46	12	295
	Prawica	18	77	5	353
	Trudno powiedzieć	27	39	34	113

TABELA 3

		Czy, Pana(i) zdaniem, polityka obecnego rządu stwarza szansę poprawy sytuacji gospodarczej?			Liczba osób
		Tak	Nie	Trudno powiedzieć	
		%	%	%	
Ogółem		37	52	11	1036
Płeć	Mężczyźni	37	52	11	496
	Kobiety	37	51	12	540
Wiek	18–24 lata	25	62	13	85
	25–34	27	63	10	152
	35–44	33	55	12	205
	45–54	39	46	16	182
	55–64	40	51	9	150
	65 lat i więcej	46	44	10	262
Miejsce zamieszkania	Wieś	27	61	12	412
	Miasto do 19 999	35	51	14	140
	20 000 – 99 999	43	44	12	192
	100 000 – 499 999	44	47	9	164
	500 000 i więcej mieszk.	52	40	8	128
Wykształcenie	Podstawowe / gimnazjalne	23	58	19	102
	Zasadnicze zawodowe	28	61	11	229
	Średnie	33	55	12	378
	Wyższe	51	40	9	327
Grupa społeczna i zawodowa	Kadra kier., spec. z wyższym wyksz.	56	34	10	157
	Średni personel, technicy	26	62	12	47
	Pracownicy adm.-biurowi	39	57	4	77
	Pracownicy usług	27	62	11	64
	Robotnicy wykwalifikowani	32	60	8	130
	Robotnicy niewykwalifik.	12	63	25	37
	Rolnicy	15	66	19	36
	Pracujący na własny rach.	39	54	7	64
	Bezrobotni	19	51	31	19
	Emeryci	44	46	10	288
	Renciści	29	66	5	34
	Uczniowie i studenci	24	54	23	41
	Zajmujący się domem i inni	16	53	31	41
	Pracuje w:	inst. państw., publicznej	38	50	13
spółce właścicieli prywatnych i państwa		33	60	7	122
sekt. pryw. poza rolnict.		40	51	9	287
prywatnym gosp. rolnym		10	74	15	39
Dochody na jedną osobę	Do 1999 zł	22	71	8	98
	Od 2000 do 2999 zł	33	56	11	165
	Od 3000 do 3999 zł	45	46	9	149
	Od 4000 do 5999 zł	49	49	2	140
	6000 zł i więcej	54	41	5	103
	Trudno powiedzieć	29	50	21	123
	Odmowa odpowiedzi	31	51	18	259
Ocena własnych war. mater.	Złe	30	68	2	35
	Średnie	27	60	13	384
	Dobre	43	46	11	616
Udział w prakt. religijnych	Kilka razy w tygodniu	10	82	9	30
	Raz w tygodniu	26	61	13	302
	1–2 razy w miesiącu	29	60	11	148
	Kilka razy w roku	40	48	12	265
	W ogóle nie uczestniczy	53	37	9	258
Poglądy polityczne	Lewica	69	21	9	230
	Centrum	40	50	10	297
	Prawica	19	75	6	353
	Trudno powiedzieć	23	45	31	117

TABELA 4

		Czy jest Pan(i) zadowolony(a) z tego, że na czele rządu stoi Donald Tusk?			Liczba osób
		Tak	Nie	Trudno powiedzieć	
		%	%	%	
Ogółem		38	50	12	1019
Płeć	Mężczyźni	36	52	12	491
	Kobiety	39	49	12	528
Wiek	18–24 lata	18	68	14	81
	25–34	26	59	15	148
	35–44	37	52	11	204
	45–54	41	46	13	177
	55–64	40	47	12	149
	65 lat i więcej	48	44	8	260
Miejsce zamieszkania	Wieś	25	65	9	404
	Miasto do 19 999	37	52	11	139
	20 000 – 99 999	47	39	14	188
	100 000 – 499 999	42	44	13	161
	500 000 i więcej mieszk.	61	25	14	127
Wysztalcenie	Podstawowe / gimnazjalne	20	67	12	102
	Zasadnicze zawodowe	27	61	12	228
	Średnie	36	53	11	370
	Wyższe	54	34	12	319
Grupa społeczna i zawodowa	Kadra kier., spec. z wyższym wyksz.	59	27	14	152
	Średni personel, technicy	25	67	9	47
	Pracownicy adm.-biurowi	37	55	8	74
	Pracownicy usług	23	65	12	62
	Robotnicy wykwalifikowani	31	59	10	130
	Robotnicy niewykwalifik.	15	61	24	36
	Rolnicy	19	63	17	36
	Pracujący na własny rach.	41	42	16	63
	Bezrobotni	29	62	10	18
	Emeryci	45	46	9	287
	Renciści	33	58	9	34
	Uczniowie i studenci	25	60	16	39
	Zajmujący się domem i inni	18	64	17	41
Pracuje w:	inst. państw., publicznej	40	45	15	162
	spółce właścicieli prywatnych i państwa	26	61	12	119
	sekt. prywat. poza rolnict.	42	46	12	282
	prywatnym gosp. rolnym	17	72	11	39
Dochody na jedną osobę	Do 1999 zł	22	69	9	97
	Od 2000 do 2999 zł	33	57	9	165
	Od 3000 do 3999 zł	42	49	9	146
	Od 4000 do 5999 zł	49	46	5	140
	6000 zł i więcej	56	34	10	101
	Trudno powiedzieć	34	47	19	122
Ocena własnych war. mater.	Odmowa odpowiedzi	33	50	17	249
	Złe	28	64	8	35
	Średnie	30	57	14	375
Udział w prakt. religijnych	Dobre	44	46	11	608
	Kilka razy w tygodniu	7	80	13	29
	Raz w tygodniu	26	61	13	299
	1–2 razy w miesiącu	34	57	10	146
	Kilka razy w roku	42	47	11	261
W ogóle nie uczestniczy	55	35	10	253	
Poglądy polityczne	Lewica	71	22	7	228
	Centrum	41	48	11	294
	Prawica	19	76	5	351
	Trudno powiedzieć	27	38	36	111