

## Nastroje na rynku pracy w kwietniu

Opracowała  
Barbara Badora

Znak jakości przyznany CBOS przez  
Organizację Firm Badania Opinii i Rynku



Fundacja Centrum Badania Opinii Społecznej  
ul. Świętojerska 5/7, 00-236 Warszawa  
e-mail: sekretariat@cbos.pl; info@cbos.pl  
<http://www.cbos.pl>  
(48 22) 629 35 69

## W skrócie

- W porównaniu z marcem oceny aktualnej sytuacji w zakładach pracy pogorszyły się – o 5 punktów procentowych ubyło pracujących zarobkowo uważających sytuację w swoim miejscu pracy za dobrą (obecnie 58%), a o 7 punktów przybyło twierdzących, że jest ona „ani dobra, ani zła” (obecnie 30%). Od października ubiegłego roku dość stabilny jest odsetek ocen negatywnych (obecnie 11%, od marca spadek o 1 punkt).
- Mniej optymistyczne niż w marcu są także prognozy dotyczące rozwoju sytuacji w zakładach pracy w ciągu najbliższego roku – o 6 punktów procentowych ubyło spodziewających się jej poprawy (obecnie 18%), o 5 punktów zwiększyła się grupa uważających, że w ciągu najbliższego roku sytuacja w ich miejscu pracy pozostanie bez zmian (61%), a o 1 punkt przybyło pesymistów (15%). Nieznacznie przybyło też uchylających się od zajęcia stanowiska w tej kwestii (7%, wzrost o 1 punkt).
- Piąty miesiąc z rzędu poczucie bezpieczeństwa zatrudnienia i zagrożenia utratą obecnej pracy utrzymuje się na zbliżonym poziomie. W kwietniu niemal trzy czwarte (74%, w stosunku do marca spadek o 1 punkt) pracujących zarobkowo nie brało pod uwagę możliwości utraty obecnej pracy, tzn. zwolnienia, bankructwa, likwidacji zakładu pracy, gospodarstwa itp., a liczyła się z tym nieco ponad jedna piąta (22%, tyle samo co w marcu). Czterech na stu pytanych uchyliło się od odpowiedzi na to pytanie (4%, wzrost o 1 punkt).
- W porównaniu z marcem oceny sytuacji na lokalnych rynkach pracy nieco się pogorszyły – o 4 punkty procentowe ubyło przekonanych, że w ich miejscowości lub okolicy można znaleźć pracę (obecnie 63%), a o 2 punkty przybyło uważających, że jest to trudne lub całkowicie niemożliwe (obecnie 25%). O 2 punkty zwiększyła się ponadto grupa uchylających się od oceny sytuacji (obecnie 12%).

## SPIS TREŚCI

|                                    |   |
|------------------------------------|---|
| Sytuacja w zakładach pracy.....    | 1 |
| Oceny .....                        | 1 |
| Przewidywania .....                | 3 |
| Bezpieczeństwo zatrudnienia .....  | 6 |
| Ocena lokalnych rynków pracy ..... | 8 |

W kwietniu<sup>1</sup>, jak co miesiąc, osoby pracujące zarobkowo, w tym także dorywczo i w niepełnym wymiarze czasu pracy, zapytaliśmy o obecną i przewidywaną sytuację w ich zakładach pracy oraz o poczucie bezpieczeństwa zatrudnienia i zagrożenia utratą obecnej pracy. Interesowały nas ponadto opinie wszystkich dorosłych respondentów na temat sytuacji na lokalnych rynkach pracy.

## SYTUACJA W ZAKŁADACH PRACY

### Oceny

W kwietniu większość (57,8%) pracujących zarobkowo uznało obecną sytuację w swoim miejscu pracy za dobrą, 30,0% opisało ją mianem „ani dobra, ani zła”, a 10,5% oceniło ją negatywnie. Tylko 1,7% pytanych uchyliło się od odpowiedzi. Tak jak we wcześniejszych badaniach zarówno wśród ocen pozytywnych, jak i negatywnych dominują opinie umiarkowane (48,3% pytanych uważa obecną sytuację w swoim zakładzie pracy za po prostu dobrą, a 9,0% – za po prostu złą), natomiast oceny skrajne są w mniejszości (9,5% badanych ocenia, że obecna sytuacja w zakładzie pracy jest bardzo dobra, a 1,5% – że bardzo zła).

---

<sup>1</sup> Badanie „Aktualne problemy i wydarzenia” (420) przeprowadzono w ramach procedury mixed-mode na reprezentatywnej imiennej próbie pełnoletnich mieszkańców Polski, wylosowanej z rejestru PESEL.

Każdy respondent wybierał samodzielnie jedną z metod:

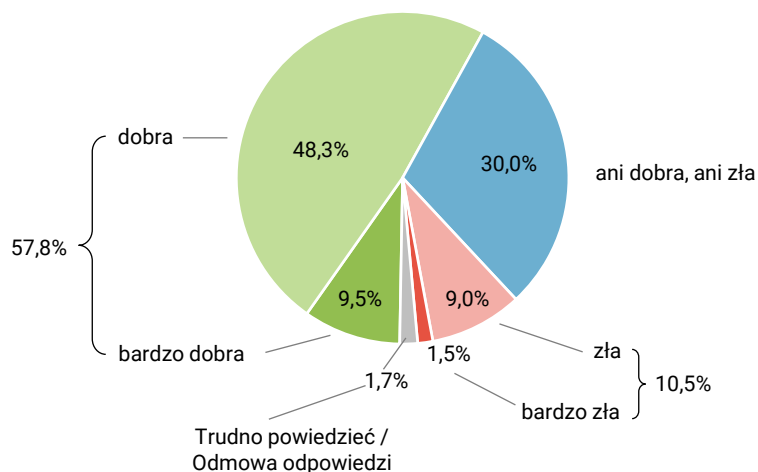
- wywiad bezpośredni z udziałem ankietera (metoda CAPI),
- wywiad telefoniczny po skontaktowaniu się z ankieterem CBOS (CATI) – dane kontaktowe respondent otrzymywał w liście zapowiednim od CBOS,
- samodzielne wypełnienie ankiety internetowej (CAWI), do której dostęp był możliwy na podstawie loginu i hasła przekazanego respondentowi w liście zapowiednim od CBOS.

We wszystkich trzech przypadkach ankieta miała taki sam zestaw pytań oraz strukturę. Badanie zrealizowano w dniach od 3 do 13 kwietnia 2025 roku na próbie liczącej 1030 osób (w tym: 65,5% metodą CAPI, 19,9% – CATI i 14,6% – CAWI).

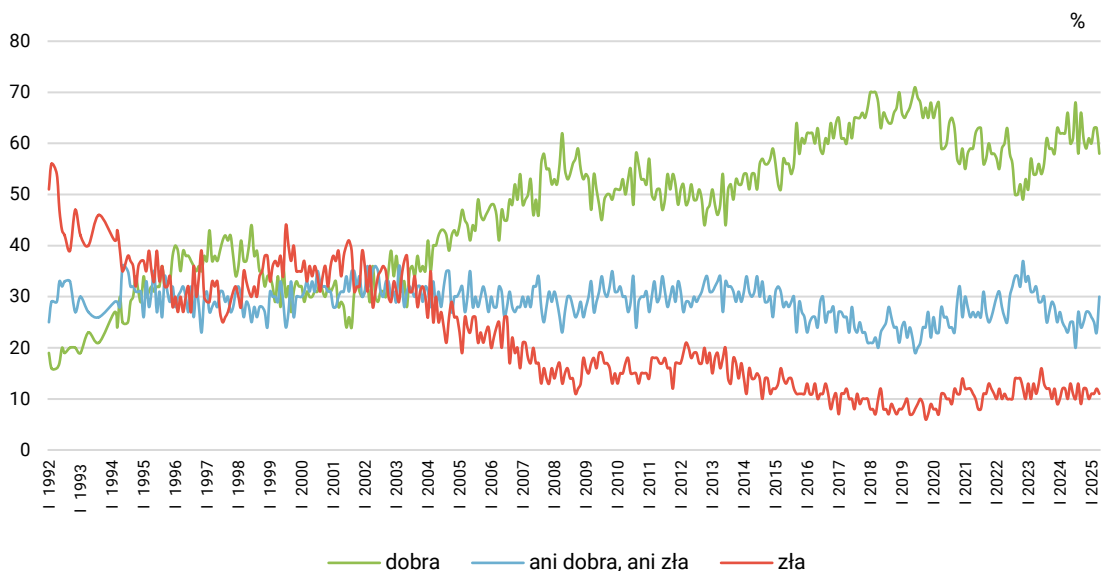
CBOS realizuje badania statutowe w ramach opisanej wyżej procedury od maja 2020 roku, w każdym przypadku podając proporcję wywiadów bezpośrednich, telefonicznych i internetowych.

**RYS. 1. Jak Pan(i) ogólnie ocenia obecną sytuację w Pana(i) zakładzie pracy? Czy jest ona:**

ODPOWIEDZI OSÓB PRACUJĄCYCH ZAROBKOWO ŁĄCZNIE Z ROLNIKAMI I OSOBAMI POMAGAJĄCYMI W PROWADZENIU GOSPODARSTWA ROLNEGO ORAZ PRACUJĄCYMI NA WŁASNY RACHUNEK POZA ROLNICTWEM, W TYM TAKŻE EMERYTÓW I RENCISTÓW PRACUJĄCYCH W NIEPEŁNYM WYMIARZE GODZIN (N=615)



**RYS. 2. Jak Pan(i) ogólnie ocenia obecną sytuację w Pana(i) zakładzie pracy?\***  
Czy jest ona:



\* Odpowiedzi osób pracujących zarobkowo. Pominęto odpowiedzi „Trudno powiedzieć” i odmowy odpowiedzi

W porównaniu z marcem oceny aktualnej sytuacji w zakładach pracy pogorszyły się – o 5 punktów procentowych ubyło pracujących zarobkowo uważających sytuację w swoim miejscu pracy za dobrą, a o 7 punktów przybyło twierdzących, że jest ona „ani dobra, ani zła”. Od października ubiegłego roku dość stabilny jest odsetek ocen negatywnych.

TABELA 1

| Jak Pan(i) ogólnie ocenia obecną <b>sytuację w Pana(i) zakładzie pracy?</b> Czy jest ona: | Wskazania respondentów aktywnych zawodowo* według terminów badań |     |     |     |     |      |     |     |     |     |      |     |     |     |
|---|--|-----|-----|-----|-----|------|-----|-----|-----|-----|------|-----|-----|-----|
|   | 2024   |     |     |     |     |      |     |     |     |     | 2025 |     |     |     |
|   | III  | IV  | V   | VI  | VII | VIII | IX  | X   | XI  | XII | I    | II  | III | IV  |
| N*  | 615  | 611 | 601 | 599 | 610 | 522  | 534 | 582 | 562 | 518 | 555  | 573 | 622 | 615 |
|   | procentowanie w kolumnach  |     |     |     |     |      |     |     |     |     |      |     |     |     |
| – dobra   | 62   | 66  | 60  | 61  | 68  | 58   | 66  | 61  | 59  | 61  | 60   | 63  | 63  | 58  |
| – ani dobra, ani zła  | 24   | 23  | 25  | 25  | 20  | 27   | 24  | 25  | 27  | 27  | 26   | 25  | 23  | 30  |
| – zła   | 12   | 10  | 13  | 11  | 10  | 13   | 9   | 12  | 12  | 10  | 11   | 11  | 12  | 11  |
| Trudno powiedzieć/<br>Odmowa odpowiedzi   | 2  | 1   | 2   | 3   | 2   | 3    | 1   | 2   | 2   | 2   | 2    | 1   | 2   | 2   |

\* Dotyczy osób pracujących zarobkowo, także rolników oraz emerytów i rencistów pracujących w niepełnym wymiarze godzin  
Odsetki nie sumują się do 100 z powodu zaokrągleń

Oceny aktualnej sytuacji w zakładach pracy wyraźnie różnicuje sektor gospodarki, w którym pracują badani, i podobnie jak w poprzednich miesiącach sytuację w swoim miejscu pracy gorzej niż pozostali postrzegają pracujący w prywatnym rolnictwie. Oni też najczęściej (45%) uważają obecną sytuację w swoim miejscu pracy za „ani dobrą, ani złą”, a dodatkowo więcej jest w tej grupie ocen negatywnych (29%) niż pozytywnych (24%). Wśród pracujących poza prywatnym rolnictwem – tak jak poprzednio – wyraźnie dominują natomiast oceny pozytywne (zob. tabelę aneksową 1). Warto jednak dodać, iż w porównaniu z marcem<sup>2</sup> wyraźne pogorszenie ocen nastąpiło w sektorze prywatnym poza rolnictwem, a grupą społeczno-zawodową, w której jest ono największe, są prowadzący pozarolniczą działalność gospodarczą.

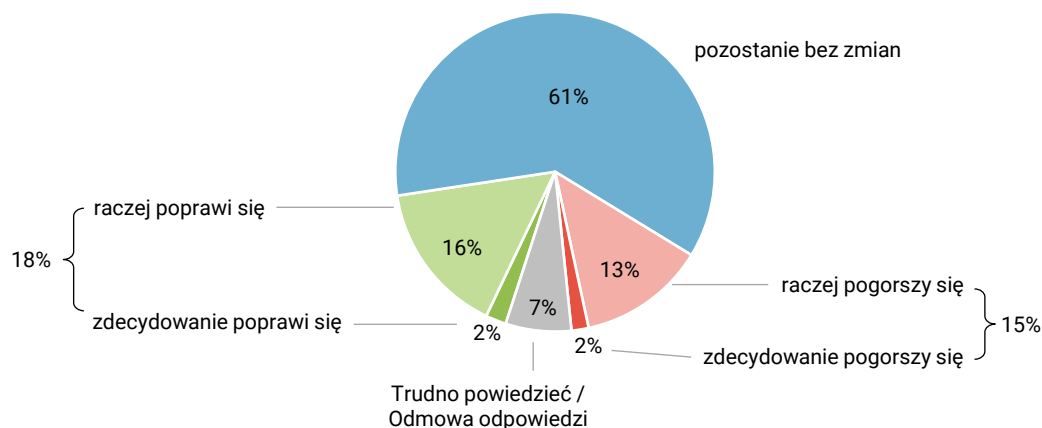
## Przewidywania

W kwietniu ponad trzy piąte (61%) pracujących zarobkowo wyraziło przekonanie, że w ciągu najbliższego roku sytuacja w ich zakładach pracy nie zmieni się. Wśród pozostałych badanych minimalnie więcej jest optymistów (18%) niż pesymistów (15%), ale tak samo jak we wcześniejszych pomiarach respondenci spodziewający się zmian na ogół nie uważali, że będą one duże (po 2% spodziewało się zdecydowanej poprawy i zdecydowanego pogorszenia sytuacji w zakładzie pracy). Siedmiu na stu pytanych (7%) uchyliło się od odpowiedzi na to pytanie.

<sup>2</sup> Zob. komunikat CBOS „Nastroje na rynku pracy w marcu”, marzec 2025 (oprac. B. Badora).

**RYS. 3. Czy, Pana(i) zdaniem, w ciągu najbliższego roku sytuacja w Pana(i) zakładzie pracy:**

ODPOWIEDZI OSÓB PRACUJĄCYCH ZAROBKOWO ŁĄCZNIE Z ROLNIKAMI I OSOBAMI POMAGAJĄCYMI W PROWADZENIU GOSPODARSTWA ROLNEGO ORAZ PRACUJĄCYMI NA WŁASNY RACHUNEK POZA ROLNICTWEM, W TYM TAKŻE EMERYTÓW I RENCISTÓW PRACUJĄCYCH W NIEPEŁNYM WYMIARZE GODZIN (N=615)



Prognozy dotyczące rozwoju sytuacji w zakładach pracy w ciągu najbliższego roku są mniej optymistyczne niż w marcu – o 6 punktów procentowych ubyło spodziewających się jej poprawy, o 5 punktów zwiększyła się grupa uważających, że w ciągu najbliższego roku sytuacja w ich miejscu pracy pozostanie bez zmian, a o 1 punkt wzrósł udział pesymistów. Nieznacznie (o 1 punkt procentowy) przybyło też uchylających się od zajęcia stanowiska w tej kwestii.

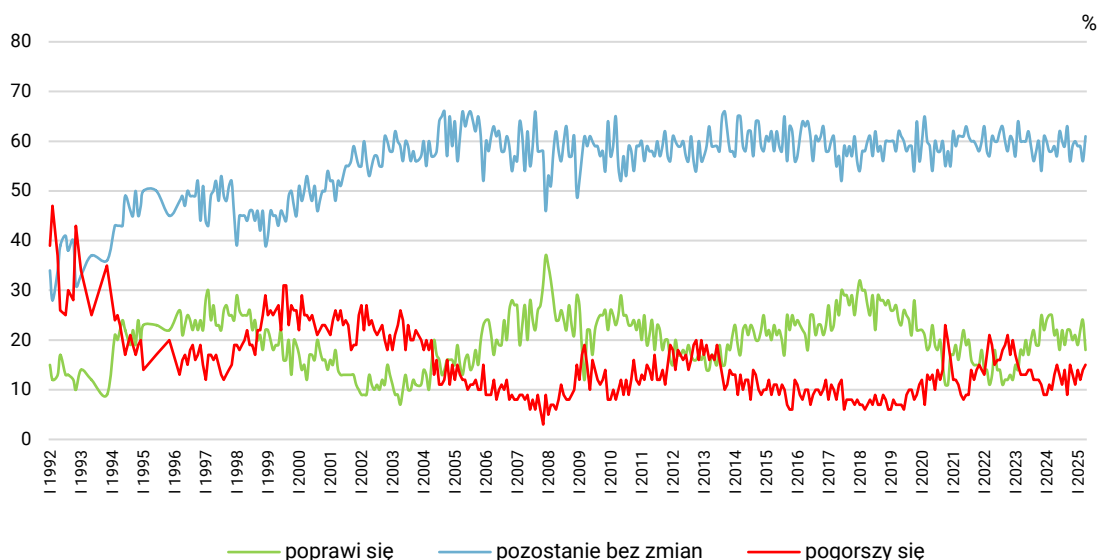
**TABELA 2**

| Czy, Pana(i) zdaniem, w ciągu najbliższego roku <b>sytuacja w Pana(i) zakładzie pracy:</b> | Wskazania respondentów aktywnych zawodowo* według terminów badań |     |     |     |     |      |     |     |     |     |      |     |     |     |
|--|--|-----|-----|-----|-----|------|-----|-----|-----|-----|------|-----|-----|-----|
|  | 2024   |     |     |     |     |      |     |     |     |     | 2025 |     |     |     |
|  | III  | IV  | V   | VI  | VII | VIII | IX  | X   | XI  | XII | I    | II  | III | IV  |
| N*   | 615  | 611 | 601 | 599 | 610 | 522  | 534 | 582 | 562 | 518 | 555  | 573 | 622 | 615 |
|  | procentowanie w kolumnach  |     |     |     |     |      |     |     |     |     |      |     |     |     |
| – poprawi się  | 25   | 21  | 22  | 18  | 22  | 19   | 22  | 22  | 20  | 21  | 19   | 22  | 24  | 18  |
| – pozostanie bez zmian   | 58   | 59  | 57  | 62  | 60  | 59   | 63  | 56  | 59  | 60  | 59   | 59  | 56  | 61  |
| – pogorszy się   | 10   | 13  | 15  | 13  | 11  | 14   | 9   | 15  | 13  | 11  | 14   | 12  | 14  | 15  |
| Trudno powiedzieć/<br>Odmowa odpowiedzi  | 7  | 7   | 7   | 7   | 7   | 8    | 6   | 7   | 8   | 8   | 9    | 7   | 6   | 7   |

\* Dotyczy osób pracujących zarobkowo, także rolników oraz emerytów i rencistów pracujących w niepełnym wymiarze godzin

Odsetki nie sumują się do 100 z powodu zaokrągleń

**RYS. 4. Czy, Pana(i) zdaniem, w ciągu najbliższego roku sytuacja w Pana(i) zakładzie pracy\*:**



\* Odpowiedzi respondentów pracujących zarobkowo. Pominięto odpowiedzi „Trudno powiedzieć” i odmowy odpowiedzi

W kwietniu, tak jak w marcu, prognozy dotyczące rozwoju sytuacji w zakładach pracy w ciągu najbliższego roku najbardziej różnicuje postrzeganie jej stanu aktualnego. Dwie trzecie badanych (67%) pracujących zarobkowo, którzy uważają obecną sytuację za dobrą, spodziewa się, że w ciągu najbliższego roku pozostanie ona bez zmian, 22% oczekuje poprawy, a tylko 6% przewiduje pogorszenie. Wśród określających obecną sytuację jako „ani dobra, ani zła” trzy piąte (60%) w perspektywie rocznej nie przewiduje jej zmiany, 21% spodziewa się pogorszenia, a 12% – poprawy. Wśród oceniających, że sytuacja ich zakładu pracy jest zła, blisko połowa (47%) przewiduje, że w ciągu najbliższego roku jeszcze się ona pogorszy, 37% uważa, że pozostanie niezmienną, a tylko co dziesiąty (10%) spodziewa się jej poprawy.

**TABELA 3**

| Czy, Pana(i) zdaniem, w ciągu najbliższego roku <b>sytuacja w Pana(i) zakładzie pracy*</b> : | Jak Pan(i) ogólnie ocenia obecną sytuację w Pana(i) zakładzie pracy?<br>Czy jest ona: |                    |     |
|--|---|--------------------|-----|
|  | dobra   | ani dobra, ani zła | zła |
|  | procentowanie w kolumnach   |                    |     |
| – poprawi się  | 22  | 12                 | 10  |
| – pozostanie bez zmian   | 67  | 60                 | 37  |
| – pogorszy się   | 6   | 21                 | 47  |
| Trudno powiedzieć / Odmowa odpowiedzi  | 5   | 7                  | 6   |

\* Odpowiedzi osób pracujących zarobkowo, także rolników oraz emerytów i rencistów pracujących w niepełnym wymiarze godzin (N=615)

Prognozy dotyczące rozwoju sytuacji w zakładach pracy różnicuje też sektor gospodarki, w którym pracują badani. W kwietniu znacznie częściej niż pozostali optymistycznie w przyszłość swoich zakładów patrzą pracownicy spółek właściciele prywatnych i państwa (26% z nich spodziewa się poprawy sytuacji), a najwyższym odsetkiem pesymistów (39%) i najniższym udziałem optymistów (5%), jeżeli chodzi o przyszłość swojego miejsca pracy, wyróżniają się pracujący w prywatnych gospodarstwach rolnych (zob. tabelę aneksową 2).

W porównaniu z marcem<sup>3</sup> największe pogorszenie prognoz odnotowaliśmy wśród pracujących w prywatnych gospodarstwach rolnych oraz w sektorze prywatnym poza rolnictwem, a spośród grup społeczno-zawodowych – wśród rolników indywidualnych i pomagających im członków rodzin oraz osób prowadzących pozarolniczą działalność gospodarczą.

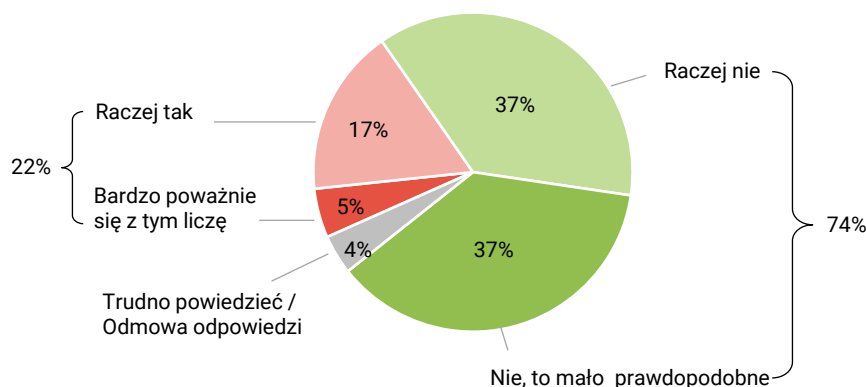
## BEZPIECZEŃSTWO ZATRUDNIENIA

Piąty miesiąc z rzędu poczucie bezpieczeństwa zatrudnienia i zagrożenia utratą obecnej pracy utrzymuje się na zbliżonym poziomie. W kwietniu niemal trzy czwarte (74%, w stosunku do marca spadek o 1 punkt) pracujących zarobkowo nie brało pod uwagę możliwości utraty obecnej pracy, tzn. zwolnienia, bankructwa, likwidacji zakładu pracy, gospodarstwa itp., a liczyła się z tym nieco ponad jedna piąta (22%, tyle samo co w marcu). Czterech na stu pytanym uchyliło się od odpowiedzi na to pytanie (4%, wzrost o 1 punkt).

CBOS

**RYS. 5. Czy liczy się Pan(i) z możliwością utraty obecnej pracy (zwolnienia, bankructwa, upadku, likwidacji zakładu, gospodarstwa itp.)?**

ODPOWIEDZI OSÓB PRACUJĄCYCH ZAROBKOWO ŁĄCZNIE Z ROLNIKAMI I OSOBAMI POMAGAJĄCYMI W PROWADZENIU GOSPODARSTWA ROLNEGO ORAZ PRACUJĄCYMI NA WŁASNY RACHUNEK POZA ROLNICTWEM, W TYM TAKŻE EMERYTÓW I RENCISTÓW PRACUJĄCYCH W NIEPEŁNYM WYMIARZE GODZIN (N=615)



<sup>3</sup> Por. przypis 2.

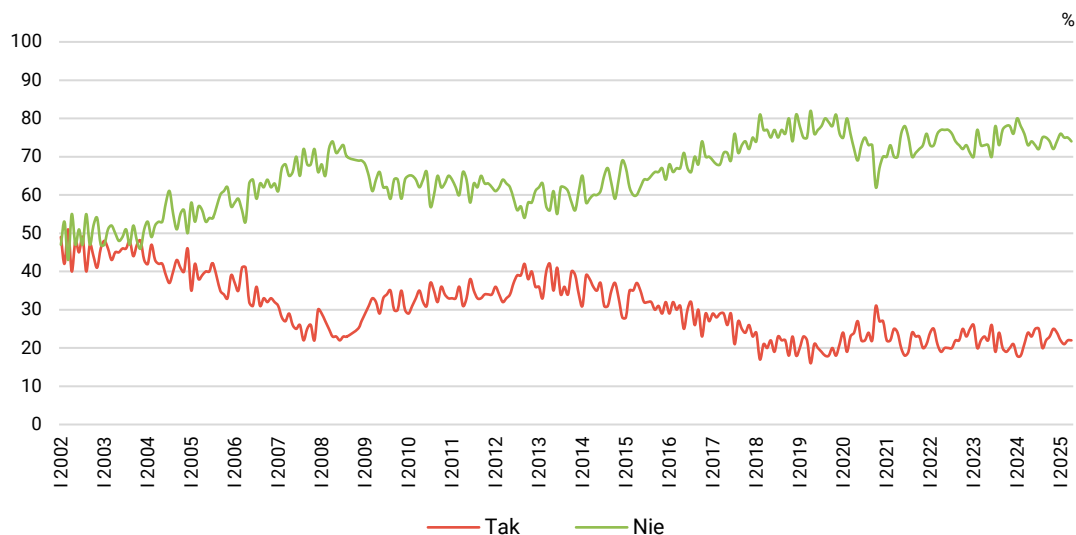
TABELA 4

| Czy liczy się Pan(i) z <b>możliwością utraty obecnej pracy</b> (zwolnienia, bankructwa, upadku, likwidacji zakładu, gospodarstwa itp.)? | Wskazania osób pracujących zarobkowo* według terminów badań |       |       |       |       |       |       |       |       |       |       |       |       |       |
|---|---|-------|-------|-------|-------|-------|-------|-------|-------|-------|-------|-------|-------|-------|
|   | 2024  |       |       |       |       |       |       |       |       |       | 2025  |       |       |       |
|   | III   | IV    | V     | VI    | VII   | VIII  | IX    | X     | XI    | XII   | I     | II    | III   | IV    |
|   | N=615   | N=611 | N=601 | N=599 | N=610 | N=522 | N=534 | N=582 | N=562 | N=518 | N=555 | N=573 | N=622 | N=615 |
| procentowanie w kolumnach   |   |       |       |       |       |       |       |       |       |       |       |       |       |       |
| Bardzo poważnie się z tym liczę   | 5   | 4     | 6     | 7     | 5     | 4     | 4     | 5     | 4     | 6     | 5     | 4     | 4     | 5     |
| Raczej tak  | 16  | 20    | 17    | 18    | 20    | 16    | 18    | 18    | 21    | 18    | 17    | 17    | 18    | 17    |
| Raczej nie  | 41  | 38    | 35    | 39    | 38    | 41    | 35    | 40    | 37    | 38    | 40    | 39    | 37    | 37    |
| Nie, to mało prawdopodobne  | 35  | 35    | 39    | 34    | 34    | 34    | 40    | 34    | 35    | 36    | 36    | 36    | 38    | 37    |
| Trudno powiedzieć / Odmowa odpowiedzi   | 3   | 3     | 2     | 3     | 3     | 5     | 3     | 3     | 4     | 2     | 3     | 4     | 3     | 4     |

\* Dotyczy osób pracujących zarobkowo, także rolników oraz emerytów i rencistów pracujących w niepełnym wymiarze godzin  
Odsetki nie sumują się do 100 z powodu zaokrągleń

CBOS

RYS. 6. Czy liczy się Pan(i) z możliwością utraty obecnej pracy (zwolnienia, bankructwa, upadku, likwidacji zakładu, gospodarstwa itp.)?\*



\* Odpowiedzi osób pracujących zarobkowo. Zsumowano odsetki odpowiedzi: „Bardzo poważnie się z tym liczę” i „Raczej tak” (Tak) oraz „Nie, to mało prawdopodobne” i „Raczej nie” (Nie). Pominięto odpowiedzi „Trudno powiedzieć” i odmowy odpowiedzi

W kwietniu poczucie bezpieczeństwa zatrudnienia i zagrożenia utratą obecnej pracy wiąże się przede wszystkim z oceną aktualnej sytuacji w zakładzie pracy, a im gorsze oceny, tym wyższy odsetek liczących się z możliwością utraty pracy. Blisko co czwarty źle oceniający obecną sytuację w swoim miejscu pracy (24%) zadeklarował, że bardzo poważnie liczy się z możliwością utraty tego źródła utrzymania (zwolnienia, bankructwa, upadku, likwidacji zakładu, gospodarstwa itp.), a kolejne 27% raczej bierze to pod uwagę. Wśród pozostałych badanych poważne obawy o możliwość utraty pracy wyrażane są znacznie rzadziej (2% wśród dobrze oceniających sytuację w zakładzie pracy i 3% wśród uważających, że jest ona „ani dobra, ani zła”). Wyraźnie mniejsze odsetki stanowią też raczej biorący taką ewentualność pod uwagę (odpowiednio: 12% i 24%). Utratę obecnej pracy za zdarzenie mało prawdopodobne najczęściej uznają respondenci dobrze oceniający aktualną sytuację w swoim zakładzie pracy (45%).

TABELA 5

| Czy liczy się Pan(i) z <b>możliwością utraty obecnej pracy</b> (zwolnienia, bankructwa, upadku, likwidacji zakładu, gospodarstwa itp.)?* | Jak Pan(i) ogólnie ocenia obecną sytuację w Pana(i) zakładzie pracy? Czy jest ona: |                    |     |
|--|--|--------------------|-----|
|  | dobra  | ani dobra, ani zła | zła |
|  | procentowanie w kolumnach  |                    |     |
| Bardzo poważnie się z tym liczę  | 2  | 3                  | 24  |
| Raczej tak   | 12   | 24                 | 27  |
| Raczej nie   | 38   | 40                 | 27  |
| Nie, to mało prawdopodobne   | 45   | 28                 | 20  |
| Trudno powiedzieć / Odmowa odpowiedzi  | 3  | 5                  | 2   |

\* Odpowiedzi osób pracujących zarobkowo, także rolników oraz emerytów i rencistów pracujących w niepełnym wymiarze godzin (N=615)

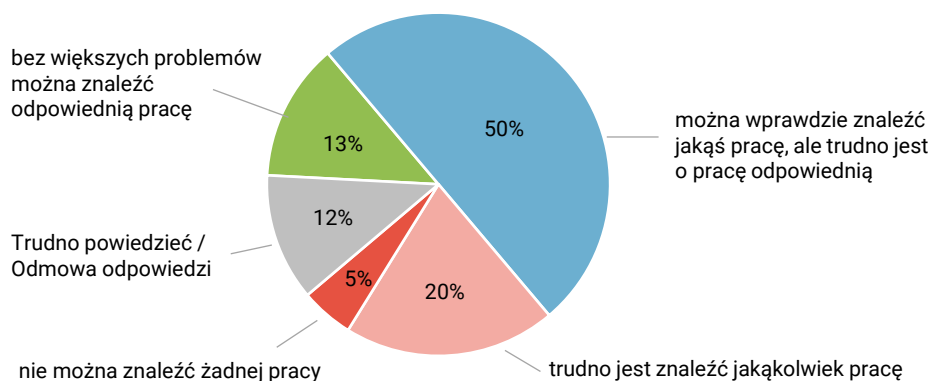
W kwietniu, tak jak w lutym i marcu br., zróżnicowania odpowiedzi w zależności od sektora gospodarki, w którym pracują badani, nie są istotne statystycznie, warto jednak zauważyć, iż najbardziej pewni utrzymania swojego obecnego miejsca pracy są pracujący w prywatnych gospodarstwach rolnych – 46% uważa utratę tego źródła dochodu za zdarzenie mało prawdopodobne, a kolejne 37% raczej nie bierze tego pod uwagę (zob. tabelę aneksową 3).

## OCENA LOKALNYCH RYNKÓW PRACY

Połowa (50%) ogółu badanych oceniła, że w miejscu zamieszkania lub jego okolicy można wprawdzie znaleźć jakąś pracę, ale trudno jest o pracę odpowiednią, a tylko 13% było zdania, że bez większych problemów można znaleźć odpowiednią pracę. Co piąty (20%) respondent był natomiast przekonany, że w jego miejscowości lub okolicy trudno jest znaleźć jakąkolwiek pracę, a co dwudziesty (5%) uznał, że jest to całkowicie niemożliwe. Znaczna grupa badanych (12%) uchyliła się od oceny sytuacji.

CBOS

RYS. 7. Jak określił(a)by Pan(i) sytuację na rynku pracy w Pana(i) miejscowości lub okolicy? Czy, Pana(i) zdaniem, obecnie:



W porównaniu z marcem oceny sytuacji na lokalnych rynkach pracy nieco się pogorszyły – o 4 punkty procentowe ubyło przekonanych, że w ich miejscowości lub okolicy można znaleźć pracę, a o 2 punkty przybyło uważających, że jest to trudne lub całkowicie niemożliwe. O 2 punkty zwiększyła się ponadto grupa uchylających się od oceny sytuacji.

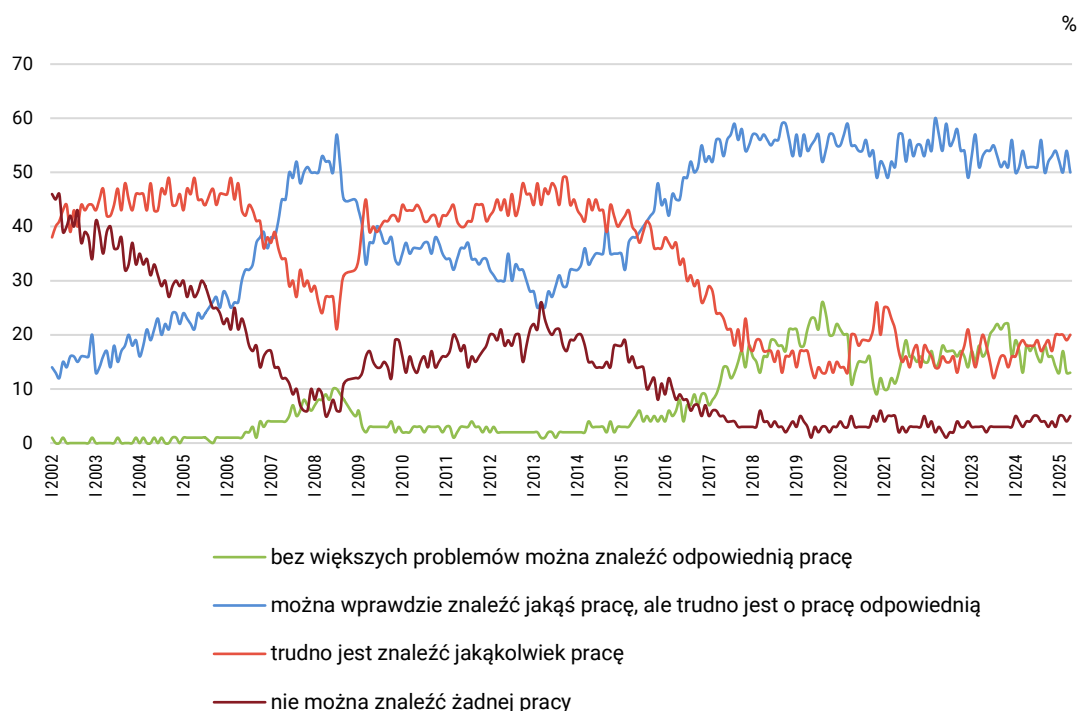
TABELA 6

| Jak określił(a)by Pan(i) sytuację na rynku pracy w Pana(i) miejscowości lub okolicy? Czy, Pana(i) zdaniem, obecnie: | Wskazania respondentów według terminów badań |    |    |    |     |      |    |    |    |     |    |    |      |    |
|---|--|----|----|----|-----|------|----|----|----|-----|----|----|------|----|
|   | 2024   |    |    |    |     |      |    |    |    |     |    |    | 2025 |    |
|   | III  | IV | V  | VI | VII | VIII | IX | X  | XI | XII | I  | II | III  | IV |
|   | procentowanie w kolumnach                    |    |    |    |     |      |    |    |    |     |    |    |      |    |
| – bez większych problemów można znaleźć odpowiednią pracę   | 13   | 18 | 17 | 18 | 16  | 15   | 18 | 16 | 16 | 14  | 13 | 17 | 13   | 13 |
| – można wprawdzie znaleźć jakąś pracę, ale trudno jest o pracę odpowiednią  | 54   | 51 | 51 | 51 | 51  | 56   | 50 | 52 | 53 | 54  | 52 | 50 | 54   | 50 |
| – trudno jest znaleźć jakąkolwiek pracę   | 19   | 18 | 18 | 18 | 19  | 17   | 18 | 19 | 17 | 20  | 20 | 20 | 19   | 20 |
| – nie można znaleźć żadnej pracy  | 3  | 4  | 4  | 5  | 5   | 4    | 4  | 3  | 4  | 3   | 5  | 5  | 4    | 5  |
| Trudno powiedzieć/Odmowa odpowiedzi   | 11   | 9  | 10 | 9  | 10  | 8    | 11 | 10 | 11 | 9   | 11 | 8  | 10   | 12 |

Odsetki nie sumują się do 100 z powodu zaokrągleń

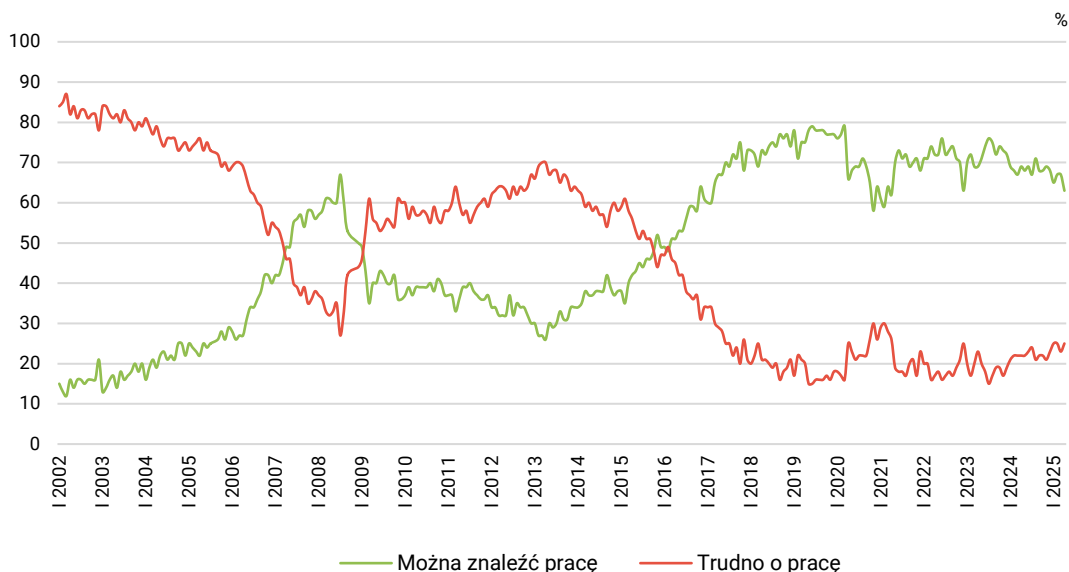
CBOS

RYS. 8. Jak określił(a)by Pan(i) sytuację na rynku pracy w Pana(i) miejscowości lub okolicy? Czy, Pana(i) zdaniem, obecnie:



Pominięto odpowiedzi „Trudno powiedzieć” i odmowy odpowiedzi

RYS. 9. Ocena sytuacji na lokalnym rynku pracy



Zsumowano odsetki odpowiedzi: „bez większych problemów można znaleźć odpowiednią pracę” i „można wprawdzie znaleźć jakąś pracę, ale trudno jest o pracę odpowiednią” (Można znaleźć pracę) oraz „trudno jest znaleźć jakąkolwiek pracę” i „nie można znaleźć żadnej pracy” (Trudno o pracę). Pominięto odpowiedzi „Trudno powiedzieć” i odmowy odpowiedzi

Opinie o możliwości znalezienia pracy w okolicy miejsca zamieszkania istotnie różnicuje wielkość miejscowości, w której mieszkają badani (zob. tabelę aneksową 4). W kwietniu najgorzej ze wszystkich oceniają ją mieszkańcy wsi, wśród których aż 28% wyraża przekonanie, że w ich miejscu zamieszkania lub jego okolicy trudno jest znaleźć jakąkolwiek pracę, a kolejne 7% twierdzi, że nie można tam znaleźć żadnej pracy. Najlepsze perspektywy stwarza rynek pracy w największych miastach – spośród respondentów z miast liczących co najmniej pół miliona mieszkańców 26% uważa, że bez większych problemów można w okolicy znaleźć odpowiednią pracę, kolejne 44% jest zdania, że można wprawdzie znaleźć tam jakąś pracę, ale trudno jest o pracę odpowiednią, a na poważne trudności w tym zakresie wskazuje 13%. Warto jednak dodać, iż w porównaniu z marcem<sup>4</sup> właśnie wśród mieszkańców największych miast mamy do czynienia z najwyższym spadkiem ocen sytuacji na lokalnych rynkach pracy.

Tak jak w marcu sytuację na lokalnych rynkach pracy istotnie statystycznie lepiej oceniają mężczyźni niż kobiety. Mężczyźni dwukrotnie częściej niż kobiety twierdzą, że w okolicy ich miejsca zamieszkania bez większych problemów można znaleźć odpowiednią pracę (18% wobec 9%), znacznie częściej też uważają, że można wprawdzie znaleźć jakąś pracę, ale trudno jest o pracę odpowiednią (53% wobec 46%). Kobiety natomiast wyraźnie częściej niż mężczyźni twierdzą, że w ich okolicy trudno jest znaleźć jakąkolwiek pracę bądź że jest to całkowicie niemożliwe (32% wobec 18%).

<sup>4</sup> Por. przypis 2.

Ponadto w porównaniu z marcem to właśnie wśród kobiet oceny sytuacji na lokalnych rynkach pracy wyraźnie się pogorszyły.

Postrzeganie sytuacji na lokalnych rynkach pracy istotnie różnicuje też poziom wykształcenia respondentów, a im jest on wyższy, tym większy odsetek przekonanych, że w miejscu zamieszkania lub okolicy można znaleźć pracę (od 37% wśród badanych z wykształceniem podstawowym lub gimnazjalnym do 70% wśród osób z wyższym wykształceniem), a mniejszy udział twierdzących, że trudno tam o pracę (od 42% wśród respondentów z wykształceniem podstawowym lub gimnazjalnym do 18% wśród osób z wyższym wykształceniem). Warto też dodać, iż w porównaniu z marcem oceny sytuacji na lokalnych rynkach pracy wyraźnie pogorszyły się wśród najslabiej wykształconych i w efekcie obecnie wśród ankietowanych z wykształceniem podstawowym lub gimnazjalnym więcej osób wskazuje na poważnie trudności z dostępem do wolnych miejsc pracy, niż wyraża przekonanie, że można tam znaleźć pracę.



W kwietniu w porównaniu z marcem wśród pracujących zarobkowo pogorszyły się oceny sytuacji w zakładach pracy oraz prognozy jej rozwoju na najbliższy rok, nie zmieniło się jednak poczucie zagrożenia utratą obecnej pracy. Pogorszenie ocen sytuacji w miejscu pracy nastąpiło przede wszystkim wśród pracujących w sektorze prywatnym poza rolnictwem, w tym wśród osób prowadzących pozarolniczą działalność gospodarczą.

Wśród ogółu badanych nieco gorsze niż w marcu są oceny sytuacji na lokalnych rynkach pracy. Największe pogorszenie tych ocen nastąpiło w miastach mających co najmniej pół miliona mieszkańców, nadal jednak w miastach mających co najmniej 100 000 mieszkańców są one znacznie lepsze niż w mniejszych miejscowościach.

TABELA 1

|                             |   | Jak Pan(i) ogólnie ocenia obecną sytuację w Pana(i) zakładzie pracy? Czy jest ona: |                    |     |                                       | Liczba osób |
|-----------------------------|---|--|--------------------|-----|---------------------------------------|-------------|
|                             |   | dobra  | ani dobra, ani zła | zła | Trudno powiedzieć / Odmowa odpowiedzi |             |
|                             |   | %  | %                  | %   | %                                     |             |
| Ogółem                      |   | 58   | 30                 | 11  | 2                                     | 615         |
| Płeć                        | Mężczyźni                               | 55   | 31                 | 13  | 1                                     | 325         |
|                             | Kobiety                                 | 61   | 29                 | 7   | 3                                     | 290         |
| Wiek                        | 18–24 lata                              | 72   | 18                 | 8   | 2                                     | 41          |
|                             | 25–34                                   | 66   | 20                 | 11  | 3                                     | 125         |
|                             | 35–44                                   | 58   | 30                 | 11  | 1                                     | 187         |
|                             | 45–54                                   | 49   | 40                 | 10  | 1                                     | 149         |
|                             | 55–64                                   | 53   | 35                 | 11  | 2                                     | 90          |
|                             | 65 lat i więcej                         | 62   | 23                 | 11  | 3                                     | 24          |
| Miejsce zamieszkania        | Wieś                                    | 59   | 30                 | 10  | 0                                     | 255         |
|                             | Miasto do 19 999                        | 54   | 31                 | 13  | 2                                     | 77          |
|                             | 20 000 – 99 999                         | 52   | 30                 | 14  | 3                                     | 107         |
|                             | 100 000 – 499 999                       | 59   | 32                 | 7   | 2                                     | 91          |
|                             | 500 000 i więcej mieszk.                | 62   | 25                 | 10  | 3                                     | 86          |
| Wykształcenie               | Podstawowe / gimnazjalne                | 48   | 31                 | 20  |                                       | 25          |
|                             | Zasadnicze zawodowe                     | 57   | 33                 | 10  |                                       | 112         |
|                             | Średnie                                 | 54   | 32                 | 13  | 2                                     | 217         |
|                             | Wyższe                                  | 62   | 27                 | 8   | 2                                     | 261         |
| Grupa społeczna i zawodowa  | Kadra kier., spec. z wyższym wyksz.     | 67   | 24                 | 7   | 2                                     | 157         |
|                             | Średni personel, technicy               | 62   | 22                 | 15  | 2                                     | 45          |
|                             | Pracownicy adm.-biurowi                 | 57   | 29                 | 10  | 3                                     | 81          |
|                             | Pracownicy usług                        | 63   | 30                 | 7   |                                       | 76          |
|                             | Robotnicy wykwalifikowani               | 58   | 34                 | 8   |                                       | 102         |
|                             | Robotnicy niewykwalifik.                | 72   | 22                 | 3   | 3                                     | 31          |
|                             | Rolnicy                                 | 24   | 51                 | 23  | 3                                     | 30          |
|                             | Pracujący na własny rach.               | 44   | 35                 | 20  | 1                                     | 74          |
|                             | Emeryci                                 | 60   | 31                 |     | 9                                     | 9           |
|                             | Uczniowie i studenci                    | 55   | 45                 |     |                                       | 5           |
| Pracuje w:                  | Zajmujący się domem i inni              |  | 51                 | 49  |                                       | 5           |
|                             | inst. państw., publicznej               | 61   | 30                 | 8   | 1                                     | 146         |
|                             | spółce właścicieli prywatnych i państwa | 67   | 23                 | 8   | 2                                     | 132         |
|                             | sekt. pryw. poza rolnict.               | 57   | 31                 | 10  | 2                                     | 298         |
|                             | prywatnym gosp. rolnym                  | 24   | 45                 | 29  | 2                                     | 39          |
| Dochody na jedną osobę      | Do 1999 zł                              | 52   | 21                 | 27  |                                       | 45          |
|                             | Od 2000 do 2999 zł                      | 47   | 44                 | 8   | 1                                     | 75          |
|                             | Od 3000 do 3999 zł                      | 66   | 23                 | 10  | 1                                     | 96          |
|                             | Od 4000 do 5999 zł                      | 52   | 40                 | 6   | 2                                     | 100         |
|                             | 6000 zł i więcej                        | 72   | 19                 | 8   | 1                                     | 79          |
|                             | Trudno powiedzieć                       | 56   | 29                 | 14  | 2                                     | 92          |
|                             | Odmowa odpowiedzi                       | 57   | 30                 | 9   | 4                                     | 128         |
| Ocena własnych war. mater.  | Złe                                     | 45   | 26                 | 20  | 10                                    | 24          |
|                             | Średnie                                 | 39   | 42                 | 17  | 3                                     | 185         |
|                             | Dobre                                   | 67   | 25                 | 7   | 1                                     | 406         |
| Udział w prakt. religijnych | Kilka razy w tygodniu                   | 36   | 41                 | 23  |                                       | 20          |
|                             | Raz w tygodniu                          | 62   | 29                 | 9   | 0                                     | 185         |
|                             | 1–2 razy w miesiącu                     | 51   | 33                 | 14  | 2                                     | 76          |
|                             | Kilka razy w roku                       | 58   | 34                 | 8   | 1                                     | 164         |
|                             | W ogóle nie uczestniczy                 | 61   | 25                 | 12  | 2                                     | 148         |
| Poglądy polityczne          | Lewica                                  | 57   | 32                 | 11  | 1                                     | 118         |
|                             | Centrum                                 | 62   | 26                 | 10  | 1                                     | 197         |
|                             | Prawica                                 | 53   | 35                 | 11  | 0                                     | 198         |
|                             | Trudno powiedzieć                       | 55   | 30                 | 13  | 1                                     | 63          |

TABELA 2

|                             |   | Czy, Pana(i) zdaniem, w ciągu najbliższego roku sytuacja w Pana(i) zakładzie pracy: |                      |              |                                       | Liczba osób |
|-----------------------------|---|---|----------------------|--------------|---------------------------------------|-------------|
|                             |   | poprawi się   | pozostanie bez zmian | pogorszy się | Trudno powiedzieć / Odmowa odpowiedzi |             |
|                             |   | %   | %                    | %            | %                                     |             |
| Ogółem                      |   | 18  | 61                   | 15           | 7                                     | 615         |
| Płeć                        | Mężczyźni                               | 21  | 59                   | 14           | 6                                     | 325         |
|                             | Kobiety                                 | 13  | 63                   | 16           | 8                                     | 290         |
| Wiek                        | 18–24 lata                              | 36  | 49                   | 10           | 5                                     | 41          |
|                             | 25–34                                   | 20  | 62                   | 8            | 9                                     | 125         |
|                             | 35–44                                   | 14  | 63                   | 20           | 4                                     | 187         |
|                             | 45–54                                   | 13  | 64                   | 17           | 7                                     | 149         |
|                             | 55–64                                   | 20  | 57                   | 13           | 10                                    | 90          |
|                             | 65 lat i więcej                         | 23  | 60                   | 8            | 9                                     | 24          |
| Miejsce zamieszkania        | Wieś                                    | 18  | 57                   | 16           | 8                                     | 255         |
|                             | Miasto do 19 999                        | 12  | 66                   | 15           | 7                                     | 77          |
|                             | 20 000 – 99 999                         | 17  | 64                   | 12           | 7                                     | 107         |
|                             | 100 000 – 499 999                       | 19  | 68                   | 10           | 3                                     | 91          |
|                             | 500 000 i więcej mieszk.                | 20  | 57                   | 17           | 6                                     | 86          |
| Wykształcenie               | Podstawowe / gimnazjalne                | 29  | 48                   | 16           | 7                                     | 25          |
|                             | Zasadnicze zawodowe                     | 22  | 58                   | 12           | 9                                     | 112         |
|                             | Średnie                                 | 15  | 60                   | 16           | 9                                     | 217         |
|                             | Wyższe                                  | 17  | 65                   | 15           | 4                                     | 261         |
| Grupa społeczna i zawodowa  | Kadra kier., spec. z wyższym wyksz.     | 18  | 63                   | 17           | 2                                     | 157         |
|                             | Średni personel, technicy               | 23  | 62                   | 8            | 7                                     | 45          |
|                             | Pracownicy adm.-biurowi                 | 13  | 69                   | 11           | 8                                     | 81          |
|                             | Pracownicy usług                        | 14  | 67                   | 13           | 6                                     | 76          |
|                             | Robotnicy wykwalifikowani               | 18  | 58                   | 11           | 13                                    | 102         |
|                             | Robotnicy niewykwalifik.                | 34  | 60                   | 3            | 3                                     | 31          |
|                             | Rolnicy                                 | 6   | 40                   | 44           | 9                                     | 30          |
|                             | Pracujący na własny rach.               | 18  | 54                   | 21           | 7                                     | 74          |
|                             | Emeryci                                 | 27  | 52                   |              | 21                                    | 9           |
|                             | Uczniowie i studenci                    | 24  | 76                   |              |                                       | 5           |
| Pracuje w:                  | Zajmujący się domem i inni              | 14  | 86                   |              |                                       | 5           |
|                             | inst. państw., publicznej               | 16  | 68                   | 13           | 4                                     | 146         |
|                             | spółce właścicieli prywatnych i państwa | 26  | 55                   | 12           | 7                                     | 132         |
|                             | sekt. pryw. poza rolnict.               | 16  | 63                   | 13           | 8                                     | 298         |
|                             | prywatnym gosp. rolnym                  | 5   | 46                   | 39           | 10                                    | 39          |
| Dochody na jedną osobę      | Do 1999 zł                              | 21  | 39                   | 25           | 15                                    | 45          |
|                             | Od 2000 do 2999 zł                      | 18  | 65                   | 12           | 4                                     | 75          |
|                             | Od 3000 do 3999 zł                      | 18  | 67                   | 12           | 3                                     | 96          |
|                             | Od 4000 do 5999 zł                      | 21  | 58                   | 17           | 3                                     | 100         |
|                             | 6000 zł i więcej                        | 24  | 66                   | 9            | 2                                     | 79          |
|                             | Trudno powiedzieć                       | 22  | 55                   | 15           | 8                                     | 92          |
|                             | Odmowa odpowiedzi                       | 6   | 66                   | 15           | 13                                    | 128         |
| Ocena własnych war. mater.  | Złe                                     | 22  | 46                   | 22           | 10                                    | 24          |
|                             | Średnie                                 | 13  | 59                   | 18           | 10                                    | 185         |
|                             | Dobre                                   | 20  | 63                   | 13           | 5                                     | 406         |
| Udział w prakt. religijnych | Kilka razy w tygodniu                   | 20  | 57                   | 17           | 6                                     | 20          |
|                             | Raz w tygodniu                          | 15  | 62                   | 16           | 7                                     | 185         |
|                             | 1–2 razy w miesiącu                     | 10  | 62                   | 20           | 7                                     | 76          |
|                             | Kilka razy w roku                       | 19  | 66                   | 10           | 5                                     | 164         |
|                             | W ogóle nie uczestniczy                 | 25  | 56                   | 14           | 5                                     | 148         |
| Poglądy polityczne          | Lewica                                  | 22  | 56                   | 18           | 4                                     | 118         |
|                             | Centrum                                 | 16  | 66                   | 13           | 5                                     | 197         |
|                             | Prawica                                 | 20  | 58                   | 16           | 6                                     | 198         |
|                             | Trudno powiedzieć                       | 14  | 58                   | 15           | 13                                    | 63          |

TABELA 3

|                             |   | Czy liczy się Pan(i) z możliwością utraty obecnej pracy (zwolnienia, bankructwa, upadku, likwidacji zakładu, gospodarstwa itp.)? |            |            |                            |                                       | Liczba osób |
|-----------------------------|---|--|------------|------------|----------------------------|---------------------------------------|-------------|
|                             |   | Bardzo poważnie się z tym liczę  | Raczej tak | Raczej nie | Nie, to mało prawdopodobne | Trudno powiedzieć / Odmowa odpowiedzi |             |
|                             |   | %  | %          | %          | %                          | %                                     |             |
| Ogółem                      |   | 5  | 17         | 37         | 37                         | 4                                     | 615         |
| Płeć                        | Mężczyźni                               | 5  | 16         | 36         | 39                         | 3                                     | 325         |
|                             | Kobiety                                 | 3  | 18         | 39         | 35                         | 5                                     | 290         |
| Wiek                        | 18–24 lata                              | 4  | 26         | 29         | 38                         | 2                                     | 41          |
|                             | 25–34                                   | 3  | 17         | 33         | 41                         | 5                                     | 125         |
|                             | 35–44                                   | 8  | 16         | 38         | 34                         | 4                                     | 187         |
|                             | 45–54                                   | 5  | 18         | 43         | 31                         | 3                                     | 149         |
|                             | 55–64                                   |  | 12         | 38         | 46                         | 5                                     | 90          |
|                             | 65 lat i więcej                         | 2  | 18         | 31         | 45                         | 3                                     | 24          |
| Miejsce zamieszkania        | Wieś                                    | 4  | 19         | 40         | 33                         | 4                                     | 255         |
|                             | Miasto do 19 999                        | 2  | 21         | 32         | 41                         | 4                                     | 77          |
|                             | 20 000 – 99 999                         | 4  | 14         | 45         | 33                         | 4                                     | 107         |
|                             | 100 000 – 499 999                       | 4  | 14         | 34         | 46                         | 1                                     | 91          |
|                             | 500 000 i więcej mieszk.                | 9  | 14         | 28         | 42                         | 7                                     | 86          |
| Wykształcenie               | Podstawowe / gimnazjalne                | 10   | 12         | 25         | 48                         | 5                                     | 25          |
|                             | Zasadnicze zawodowe                     | 2  | 21         | 40         | 32                         | 4                                     | 112         |
|                             | Średnie                                 | 5  | 17         | 38         | 36                         | 4                                     | 217         |
|                             | Wyższe                                  | 5  | 16         | 37         | 39                         | 3                                     | 261         |
| Grupa społeczna i zawodowa  | Kadra kier., spec. z wyższym wyksz.     | 5  | 15         | 38         | 40                         | 2                                     | 157         |
|                             | Średni personel, technicy               | 3  | 9          | 38         | 45                         | 5                                     | 45          |
|                             | Pracownicy adm.-biurowi                 | 6  | 19         | 48         | 23                         | 5                                     | 81          |
|                             | Pracownicy usług                        | 2  | 23         | 35         | 37                         | 3                                     | 76          |
|                             | Robotnicy wykwalifikowani               | 7  | 20         | 29         | 40                         | 4                                     | 102         |
|                             | Robotnicy niewykwalifik.                |  | 27         | 42         | 26                         | 5                                     | 31          |
|                             | Rolnicy                                 | 11   | 9          | 30         | 47                         | 3                                     | 30          |
|                             | Pracujący na własny rach.               | 2  | 16         | 35         | 41                         | 6                                     | 74          |
|                             | Emeryci                                 |  |            | 50         | 40                         | 9                                     | 9           |
|                             | Uczniowie i studenci                    |  | 21         | 55         | 24                         |                                       | 5           |
|                             | Zajmujący się domem i inni              |  |            | 60         | 40                         |                                       | 5           |
| Pracuje w:                  | inst. państw., publicznej               | 3  | 13         | 42         | 37                         | 5                                     | 146         |
|                             | spółce właścicieli prywatnych i państwa | 5  | 15         | 40         | 39                         | 2                                     | 132         |
|                             | sekt. pryw. poza rolnict.               | 5  | 21         | 34         | 35                         | 5                                     | 298         |
|                             | prywatnym gosp. rolnym                  | 8  | 7          | 37         | 46                         | 2                                     | 39          |
| Dochody na jedną osobę      | Do 1999 zł                              | 14   | 23         | 32         | 30                         |                                       | 45          |
|                             | Od 2000 do 2999 zł                      | 1  | 17         | 45         | 34                         | 2                                     | 75          |
|                             | Od 3000 do 3999 zł                      | 4  | 16         | 39         | 37                         | 4                                     | 96          |
|                             | Od 4000 do 5999 zł                      | 5  | 17         | 42         | 36                         | 1                                     | 100         |
|                             | 6000 zł i więcej                        | 4  | 8          | 27         | 59                         | 2                                     | 79          |
|                             | Trudno powiedzieć                       | 5  | 23         | 32         | 36                         | 5                                     | 92          |
| Ocena własnych war. mater.  | Odmowa odpowiedzi                       | 3  | 16         | 40         | 31                         | 9                                     | 128         |
|                             | Złe                                     | 8  | 23         | 38         | 19                         | 11                                    | 24          |
|                             | Średnie                                 | 6  | 23         | 42         | 22                         | 7                                     | 185         |
| Udział w prakt. religijnych | Dobre                                   | 4  | 14         | 35         | 45                         | 2                                     | 406         |
|                             | Kilka razy w tygodniu                   | 13   | 31         | 40         | 17                         |                                       | 20          |
|                             | Raz w tygodniu                          | 4  | 14         | 41         | 38                         | 3                                     | 185         |
|                             | 1–2 razy w miesiącu                     | 2  | 23         | 31         | 38                         | 7                                     | 76          |
|                             | Kilka razy w roku                       | 4  | 19         | 41         | 35                         | 2                                     | 164         |
| W ogóle nie uczestniczy     | 6                                       | 12   | 34         | 44         | 4                          | 148                                   |             |
| Poglądy polityczne          | Lewica                                  | 3  | 18         | 35         | 41                         | 3                                     | 118         |
|                             | Centrum                                 | 3  | 16         | 35         | 44                         | 2                                     | 197         |
|                             | Prawica                                 | 6  | 16         | 40         | 35                         | 3                                     | 198         |
|                             | Trudno powiedzieć                       | 9  | 22         | 45         | 20                         | 3                                     | 63          |

TABELA 4

|                             |   | Jak określił(a)by Pan(i) sytuację na rynku pracy w Pana(i) miejscowości lub w okolicy?<br>Czy, Pana(i) zdaniem, obecnie: |   |                                       |                                |                                       | Liczba osób |
|-----------------------------|---|--|---|---------------------------------------|--------------------------------|---------------------------------------|-------------|
|                             |   | bez większych problemów można znaleźć odpowiednią pracę  | można wprowadzić znaleźć jakąś pracę, ale trudno jest o pracę odpowiednią | trudno jest znaleźć jakąkolwiek pracę | nie można znaleźć żadnej pracy | Trudno powiedzieć / Odmowa odpowiedzi |             |
|                             |   | %  | %   | %                                     | %                              | %                                     |             |
| Ogółem                      |   | 13   | 50  | 20                                    | 5                              | 12                                    | 1030        |
| Płeć                        | Mężczyźni                               | 18   | 53  | 14                                    | 4                              | 10                                    | 492         |
|                             | Kobiety                                 | 9  | 46  | 27                                    | 5                              | 13                                    | 538         |
| Wiek                        | 18–24 lata                              | 15   | 49  | 27                                    | 2                              | 7                                     | 84          |
|                             | 25–34                                   | 21   | 47  | 23                                    | 3                              | 5                                     | 151         |
|                             | 35–44                                   | 17   | 56  | 16                                    | 5                              | 6                                     | 201         |
|                             | 45–54                                   | 11   | 54  | 22                                    | 5                              | 8                                     | 181         |
|                             | 55–64                                   | 14   | 47  | 21                                    | 2                              | 15                                    | 150         |
|                             | 65 lat i więcej                         | 8  | 44  | 20                                    | 7                              | 21                                    | 262         |
| Miejsce zamieszkania        | Wieś                                    | 10   | 45  | 28                                    | 7                              | 10                                    | 410         |
|                             | Miasto do 19 999                        | 10   | 55  | 20                                    | 7                              | 9                                     | 140         |
|                             | 20 000 – 99 999                         | 11   | 55  | 19                                    | 3                              | 11                                    | 194         |
|                             | 100 000 – 499 999                       | 19   | 54  | 12                                    | 1                              | 15                                    | 160         |
|                             | 500 000 i więcej mieszk.                | 26   | 44  | 10                                    | 3                              | 17                                    | 125         |
| Wykształcenie               | Podstawowe / gimnazjalne                | 7  | 30  | 27                                    | 15                             | 20                                    | 101         |
|                             | Zasadnicze zawodowe                     | 15   | 44  | 25                                    | 5                              | 12                                    | 225         |
|                             | Średnie                                 | 15   | 51  | 21                                    | 4                              | 9                                     | 377         |
|                             | Wyższe                                  | 12   | 58  | 15                                    | 3                              | 12                                    | 327         |
| Grupa społeczna i zawodowa  | Kadra kier., spec. z wyższym wyksz.     | 20   | 56  | 11                                    | 2                              | 11                                    | 157         |
|                             | Średni personel, technicy               | 30   | 49  | 11                                    |                                | 10                                    | 46          |
|                             | Pracownicy adm.-biurowi                 | 7  | 55  | 30                                    | 3                              | 6                                     | 83          |
|                             | Pracownicy usług                        | 11   | 59  | 20                                    | 8                              | 3                                     | 77          |
|                             | Robotnicy wykwalifikowani               | 11   | 63  | 19                                    | 4                              | 4                                     | 104         |
|                             | Robotnicy niewykwalifik.                | 23   | 39  | 31                                    | 7                              |                                       | 31          |
|                             | Rolnicy                                 | 13   | 33  | 37                                    | 8                              | 8                                     | 36          |
|                             | Pracujący na własny rach.               | 23   | 46  | 24                                    | 4                              | 4                                     | 74          |
|                             | Bezrobotni                              | 6  | 55  | 35                                    | 4                              |                                       | 18          |
|                             | Emeryci                                 | 7  | 43  | 20                                    | 6                              | 24                                    | 280         |
|                             | Renciści                                | 11   | 39  | 21                                    | 19                             | 10                                    | 29          |
|                             | Uczniowie i studenci                    | 19   | 45  | 25                                    |                                | 11                                    | 38          |
|                             | Zajmujący się domem i inni              | 15   | 49  | 22                                    | 2                              | 12                                    | 56          |
| Pracuje w:                  | inst. państw., publicznej               | 12   | 54  | 20                                    | 6                              | 8                                     | 146         |
|                             | spółce właścicieli prywatnych i państwa | 20   | 56  | 15                                    | 6                              | 3                                     | 132         |
|                             | sekt. pryw. poza rolnict.               | 17   | 54  | 20                                    | 1                              | 7                                     | 298         |
|                             | prywatnym gosp. rolnym                  | 14   | 46  | 27                                    | 8                              | 6                                     | 39          |
| Dochody na jedną osobę      | Do 1999 zł                              | 8  | 40  | 33                                    | 9                              | 9                                     | 110         |
|                             | Od 2000 do 2999 zł                      | 9  | 50  | 20                                    | 6                              | 15                                    | 161         |
|                             | Od 3000 do 3999 zł                      | 16   | 48  | 23                                    | 4                              | 9                                     | 175         |
|                             | Od 4000 do 5999 zł                      | 15   | 55  | 18                                    | 2                              | 9                                     | 149         |
|                             | 6000 zł i więcej                        | 28   | 41  | 13                                    | 3                              | 16                                    | 88          |
|                             | Trudno powiedzieć                       | 16   | 43  | 20                                    | 7                              | 14                                    | 157         |
| Odmowa odpowiedzi           | 8                                       | 60   | 18  | 3                                     | 10                             | 189                                   |             |
| Ocena własnych war. mater.  | Złe                                     | 6  | 32  | 15                                    | 17                             | 29                                    | 52          |
|                             | Średnie                                 | 7  | 48  | 27                                    | 6                              | 12                                    | 353         |
|                             | Dobre                                   | 18   | 52  | 17                                    | 3                              | 10                                    | 624         |
| Udział w prakt. religijnych | Kilka razy w tygodniu                   | 13   | 43  | 17                                    | 9                              | 18                                    | 43          |
|                             | Raz w tygodniu                          | 11   | 49  | 24                                    | 6                              | 10                                    | 343         |
|                             | 1–2 razy w miesiącu                     | 9  | 55  | 21                                    | 4                              | 12                                    | 126         |
|                             | Kilka razy w roku                       | 12   | 52  | 21                                    | 4                              | 11                                    | 257         |
|                             | W ogóle nie uczestniczy                 | 22   | 46  | 16                                    | 3                              | 13                                    | 225         |
| Poglądy polityczne          | Lewica                                  | 14   | 55  | 14                                    | 6                              | 11                                    | 200         |
|                             | Centrum                                 | 17   | 50  | 20                                    | 2                              | 10                                    | 292         |
|                             | Prawica                                 | 12   | 49  | 24                                    | 6                              | 8                                     | 360         |
|                             | Trudno powiedzieć                       | 9  | 40  | 21                                    | 7                              | 23                                    | 124         |