

Nastroje społeczne w kwietniu

Opracowała
Małgorzata Omyła-Rudzka

Znak jakości przyznany CBOS przez
Organizację Firm Badania Opinii i Rynku



Fundacja Centrum Badania Opinii Społecznej
ul. Świętojerska 5/7, 00-236 Warszawa
e-mail: sekretariat@cbos.pl; info@cbos.pl
<http://www.cbos.pl>
(48 22) 629 35 69

W skrócie

- Tak samo jak w marcu co drugi Polak uważa, że obecna sytuacja w naszym kraju zmierza w złym kierunku (50%), a trzech na dziesięciu badanych (29%) jest przeciwnego zdania.
- Zmniejszył się udział badanych prognozujących, że sytuacja w kraju się nie zmieni (o 4 punkty procentowe, do 34%), a przybyło nieco uważających, że się ona poprawi (o 2 punkty, do 23%) oraz obawiających się pogorszenia (o 2 punkty, do 31%).
- W stosunku do marca pogorszyły się oceny sytuacji politycznej. Blisko połowa respondentów uważa, że jest ona zła (47%, wzrost o 6 punktów procentowych od marca), a relatywnie niewielu (15%), że dobra.
- Nie zmieniły się znacząco przewidywania odnoszące się do sytuacji politycznej w ciągu najbliższego roku. Nadal są one ambiwalentne – nadzieja na poprawę (23%) wyrażana jest porównywalnie często co obawy przed pogorszeniem (24%), a największa część badanych (39%) jest zdania, że sytuacja polityczna nie zmieni się.
- W porównaniu z marcem pogorszyły się oceny sytuacji gospodarczej. Przybyło oceniających ją źle (o 7 punktów procentowych, do 33%), a ubyło oceniających ją dobrze (o 5 punktów, do 24%).
- Po odnotowanej w marcu poprawie, w kwietniu zarejestrowaliśmy niewielkie pogorszenie ocen poziomu życia badanych i ich rodzin. Obecnie 62% badanych (wobec 66% w marcu) deklaruje, że żyje im się dobrze, a bardzo niewielu, że źle (4%). W prognozach na najbliższy rok dominuje przekonanie o utrzymaniu się *status quo* (54%).

SPIS TREŚCI

Rozwój ogólnej sytuacji w kraju.....	1
Oceny	1
Przewidywania.....	3
Sytuacja polityczna.....	4
Oceny	4
Przewidywania.....	6
Sytuacja gospodarcza	7
Oceny	7
Przewidywania.....	9
Sytuacja własna badanych i materialne warunki życia	10
Oceny	10
Przewidywania.....	12

W kwietniu¹ rejestrujemy spadek niektórych wskaźników nastrojów społecznych. W porównaniu z marcem pogorszyły się oceny sytuacji politycznej i gospodarczej, a także przewidywania odnoszące się do kondycji gospodarki w perspektywie roku. Nieco gorsze niż miesiąc temu są również oceny poziomu życia oraz prognozy dotyczące warunków materialnych gospodarstw domowych.

ROZWÓJ OGÓLNEJ SYTUACJI W KRAJU

Oceny

W ciągu ostatniego miesiąca nie zmieniły się oceny kierunku zmian dokonujących się w kraju. Tak jak w marcu 29% badanych uważa, że sytuacja w Polsce zmierza w dobrym kierunku, a co drugi (50%) – że w złym. Co piąty respondent (20%) nie ma wyrobionego zdania na ten temat.

TABELA 1

Czy, ogólnie rzecz biorąc, sytuacja w naszym kraju zmierza w dobrym czy też w złym kierunku?	Wskazania respondentów według terminów badań													
	2024										2025			
	III	IV	V	VI	VII	VIII	IX	X	XI	XII	I	II	III	IV
	w procentach													
W dobrym	34	37	37	35	35	29	36	31	32	32	27	34	29	29
W złym	46	45	43	45	47	49	47	47	47	50	54	48	50	50
Trudno powiedzieć	20	18	20	20	18	22	18	21	21	18	19	18	20	20

¹ Badanie „Aktualne problemy i wydarzenia” (420) przeprowadzono w ramach procedury mixed-mode na reprezentatywnej imiennej próbie pełnoletnich mieszkańców Polski, wylosowanej z rejestru PESEL.

Każdy respondent wybierał samodzielnie jedną z metod:

– wywiad bezpośredni z udziałem ankietera (metoda CAPI),

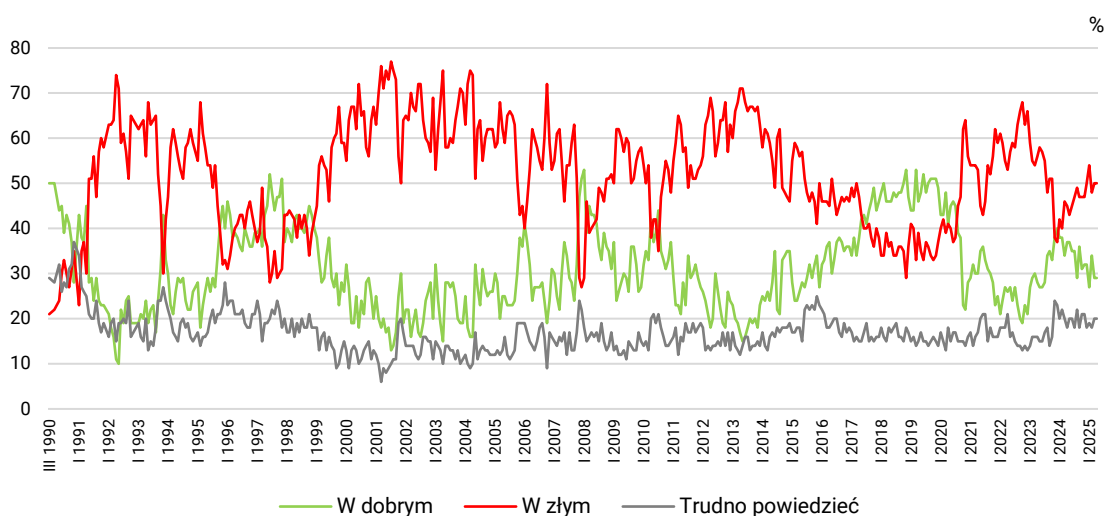
– wywiad telefoniczny po skontaktowaniu się z ankieterem CBOS (CATI) – dane kontaktowe respondent otrzymywał w liście zapowiadnim od CBOS,

– samodzielne wypełnienie ankiety internetowej (CAWI), do której dostęp był możliwy na podstawie loginu i hasła przekazanego respondentowi w liście zapowiadnim od CBOS.

We wszystkich trzech przypadkach ankieta miała taki sam zestaw pytań oraz strukturę. Badanie zrealizowano w dniach od 3 do 13 kwietnia 2025 roku na próbie liczącej 1030 osób (w tym: 65,5% metodą CAPI, 19,9% – CATI i 14,6% – CAWI).

CBOS realizuje badania statutowe w ramach opisanej wyżej procedury od maja 2020 roku, w każdym przypadku podając proporcję wywiadów bezpośrednich, telefonicznych i internetowych.

RYS. 1. Czy, ogólnie rzecz biorąc, sytuacja w naszym kraju zmierza w dobrym czy też w złym kierunku?



Częściej niż pozostali **zadowolone** z kierunku zmian dokonujących się w kraju wyrażają:

- respondenci w wieku 18–24 lata (36% zadowolonych) oraz najstarsi, w wieku 65 lat i więcej (34%);
- mieszkańcy miast liczących od 100 000 do 499 999 mieszkańców (44%);
- badani zadowoleni z warunków materialnych swoich gospodarstw domowych (37%), o dochodach *per capita* wynoszących co najmniej 4000 zł (39%);
- w grupach społeczno-zawodowych to kadra kierownicza i specjaliści z wyższym wykształceniem (40%);
- respondenci nieuczestniczący w praktykach religijnych (39%);
- identyfikujący się z lewicą (44%), a w potencjalnych elektoratach: wyborcy Koalicji Obywatelskiej (60%), a w dalszej kolejności – Trzeciej Drogi (42%).

Z kolei stosunkowo często **niezadowolone** z sytuacji w Polsce deklarują:

- badani w wieku 25–34 lata (55% niezadowolonych) i 35–44 lata (54%);
- mieszkańcy wsi (59%);
- niezadowoleni z warunków materialnych swoich gospodarstw domowych (66%), respondenci o dochodach *per capita* do 1999 zł (66%);
- w grupach społeczno-zawodowych – rolnicy (73%);
- badani uczestniczący kilka razy w tygodniu w praktykach religijnych (66%);
- identyfikujący się z prawicą (69%), a w potencjalnych elektoratach – zwolennicy Prawa i Sprawiedliwości (81%) oraz Konfederacji WiN (75%).

TABELA 2

Na kandydata której partii/ugrupowania głosował(a)by Pan(i) w wyborach do Sejmu?	Czy, ogólnie rzecz biorąc, sytuacja w naszym kraju zmierza w dobrym czy też w złym kierunku?		
	W dobrym	W złym	Trudno powiedzieć
	w procentach		
Koalicja Obywatelska (Platforma Obywatelska, Nowoczesna, Inicjatywa Polska, Zieloni)	60	20	20
Trzecia Droga (Polska 2050 Szymona Hołowni, Polskie Stronnictwo Ludowe)	42	27	31
Konfederacja Wolność i Niepodległość	14	75	11
Prawo i Sprawiedliwość	8	81	11
Niezdeterminowani, na kogo głosować	20	52	28
Niegłosujący	23	55	22

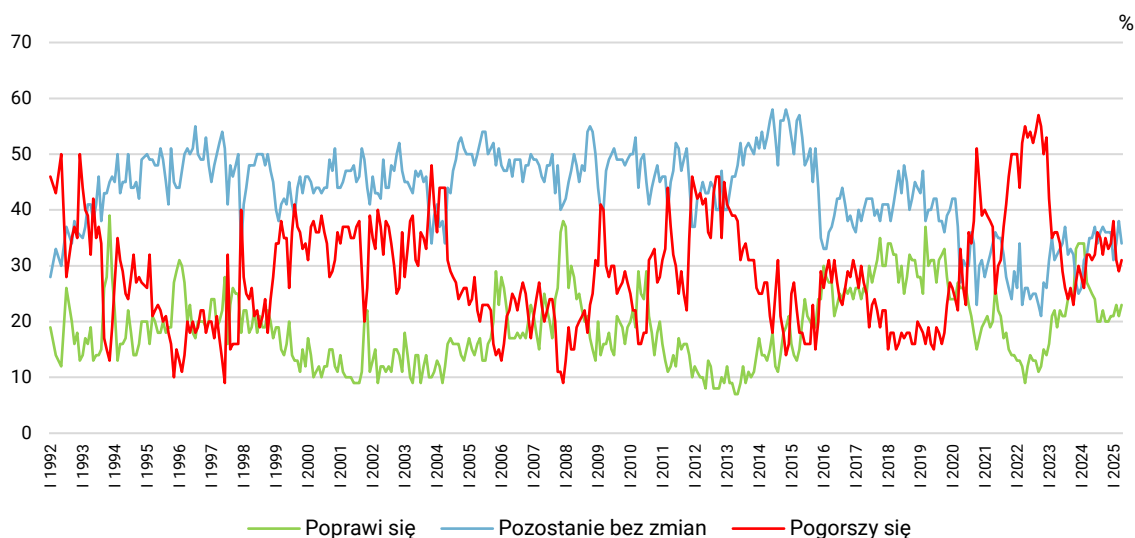
Przewidywania

Zmniejszył się udział badanych prognozujących, że sytuacja w kraju się nie zmieni (o 4 punkty procentowe, do 34%), a przybyło nieco uważających, że się ona poprawi (o 2 punkty, do 23%) oraz obawiających się pogorszenia (o 2 punkty, do 31%). Co ósmy respondent (12%) nie ma sprecyzowanej opinii w tej kwestii.

TABELA 3

Jak Pan(i) sądzi, czy w ciągu najbliższego roku sytuacja w Polsce poprawi się, pogorszy czy też się nie zmieni?	Wskazania respondentów według terminów badań													
	2024										2025			
	III	IV	V	VI	VII	VIII	IX	X	XI	XII	I	II	III	IV
	w procentach													
Poprawi się	27	26	25	24	20	20	22	20	20	21	21	23	21	23
Nie zmieni się	32	35	35	37	34	36	37	36	36	36	31	34	38	34
Pogorszy się	32	32	31	32	36	35	32	35	33	34	38	31	29	31
Trudno powiedzieć	10	8	9	7	9	9	8	9	11	9	10	12	11	12

RYS. 2. Jak Pan(i) sądzi, czy w ciągu najbliższego roku sytuacja w Polsce poprawi się, pogorszy czy też się nie zmieni?



Pominięto odpowiedzi „Trudno powiedzieć”

SYTUACJA POLITYCZNA

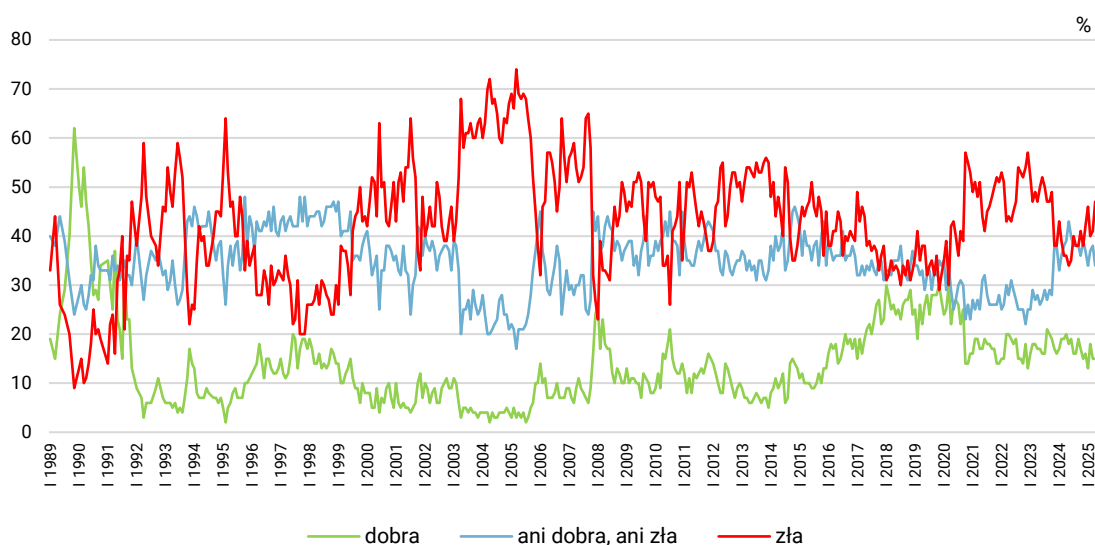
Oceny

Od marca pogorszyły się oceny sytuacji politycznej. Zwiększył się udział oceniających ją źle (o 6 punktów, do 47%), zmniejszył – uważających za przeciętną (o 4 punkty, do 34%), a udział postrzegających ją pozytywnie nie zmienił się (15%). Stosunkowo niewielu respondentów (5%) nie ma zdania na ten temat.

TABELA 4

Jak Pan(i) ogólnie ocenia obecną sytuację polityczną w Polsce? Czy jest ona:	Wskazania respondentów według terminów badań													
	2024											2025		
	III	IV	V	VI	VII	VIII	IX	X	XI	XII	I	II	III	IV
	w procentach													
– dobra	19	20	18	19	16	16	19	17	15	16	13	18	15	15
– ani dobra, ani zła	38	39	43	40	38	38	38	36	39	37	34	37	38	34
– zła	36	36	34	35	40	38	38	41	38	42	46	40	41	47
Trudno powiedzieć	7	6	5	6	6	8	5	7	8	6	7	5	6	5

RYS. 3. Jak Pan(i) ogólnie ocenia obecną sytuację polityczną w Polsce? Czy jest ona:



Pominięto odpowiedzi „Trudno powiedzieć”

Percepcja sytuacji politycznej, podobnie jak ogólny kierunek zmian w kraju, zależy w dużej mierze od poglądów politycznych. We wszystkich analizowanych grupach społeczno-demograficznych zadowoleni z niej należą do mniejszości, jednak stosunkowo najczęściej **pozytywnie** oceniają ją:

- badani w wieku 65 lat lub więcej (21% zadowolonych);
- mieszkańcy największych miast (27%);
- absolwenci wyższych uczelni (21%);
- respondenci zadowoleni z warunków materialnych własnych gospodarstw domowych (20%) oraz osoby o dochodach *per capita* od 4000 do 5999 zł (27%);
- w grupach społeczno-zawodowych – emeryci (19%);
- badani nieuczestniczący w praktykach religijnych (24%);
- ankietowani identyfikujący się z lewicą (26%), a w potencjalnych elektoratach – sympatycy Koalicji Obywatelskiej (38%).

Natomiast **niezadowolone** z sytuacji politycznej częściej niż pozostali wyrażają:

- mężczyźni niż kobiety (51% niezadowolonych wśród mężczyzn wobec 44% wśród kobiet);
- badani w wieku 25–34 lata (51%);
- mieszkańcy wsi (51%) i małych miast (50%);
- osoby z wykształceniem podstawowym lub gimnazjalnym (52%);

- respondenci niezadowoleni z warunków materialnych własnych gospodarstw domowych (65%), o dochodach *per capita* do 1999 z (57%);
- w grupach społeczno-zawodowych to pracujący na własny rachunek (65%) oraz renciści (65%);
- badani utożsamiający się z prawicą (66%), a w potencjalnych elektoratach – sympatycy Konfederacji WiN (78%) oraz Prawa i Sprawiedliwości (72%).

TABELA 5

Na kandydata której partii/ugrupowania głosował(a)by Pan(i) w wyborach do Sejmu?	Jak Pan(i) ogólnie ocenia obecną sytuację polityczną w Polsce? Czy jest ona:			
	dobra	ani dobra, ani zła	zła	Trudno powiedzieć
	w procentach			
Koalicja Obywatelska (Platforma Obywatelska, Nowoczesna, Inicjatywa Polska, Zieloni)	38	38	22	2
Trzecia Droga (Polska 2050 Szymona Hołowni, Polskie Stronnictwo Ludowe)	13	41	44	3
Konfederacja Wolność i Niepodległość	3	17	78	2
Prawo i Sprawiedliwość	3	22	72	3
Niezdecydowani, na kogo głosować	7	49	38	5
Niegłosujący	7	40	43	11

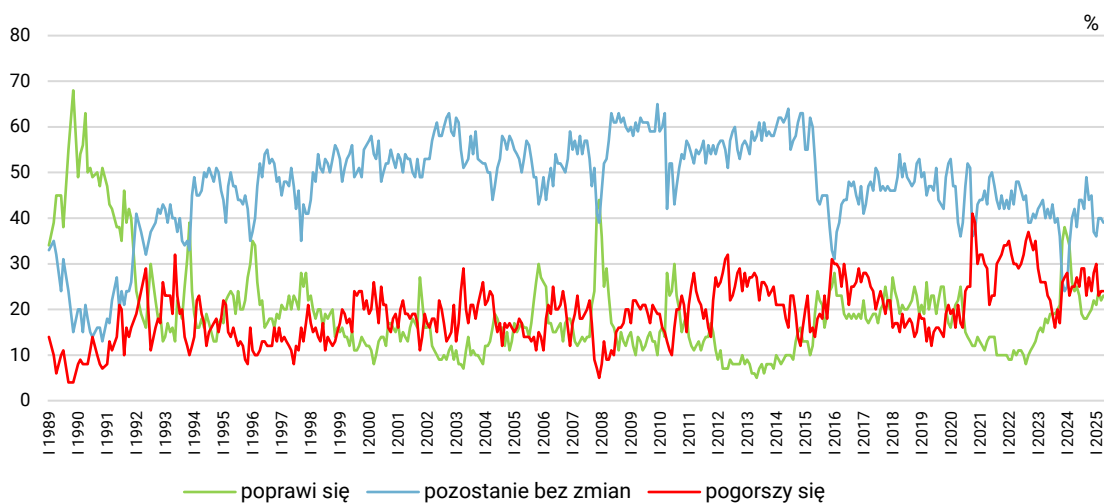
Przewidywania

W ciągu ostatnich tygodni praktycznie nie zmieniły się przewidywania odnoszące się do sytuacji politycznej. Podobnie jak ostatnio największa część badanych jest zdania, że sytuacja polityczna nie zmieni się (39%), a zbliżone grupy wyrażają optymizm (23%) i pesymizm (24%) w tym obszarze. Co siódmy ankietowany (14%) nie ma wyrobionej opinii w tej kwestii.

TABELA 6

Czy, Pana(i) zdaniem, w ciągu najbliższego roku sytuacja polityczna w Polsce:	Wskazania respondentów według terminów badań													
	2024										2025			
	III	IV	V	VI	VII	VIII	IX	X	XI	XII	I	II	III	IV
	w procentach													
– poprawi się	26	24	25	23	19	18	18	19	20	22	21	24	22	23
– nie zmieni się	40	42	38	44	44	42	49	44	45	37	36	40	40	39
– pogorszy się	25	25	27	25	29	29	23	27	24	28	30	23	24	24
Trudno powiedzieć	9	9	10	7	8	11	10	9	11	13	13	13	14	14

RYS. 4. Czy, Pana(i) zdaniem, w ciągu najbliższego roku sytuacja polityczna w Polsce:



Pominięto odpowiedzi „Trudno powiedzieć”

SYTUACJA GOSPODARCZA

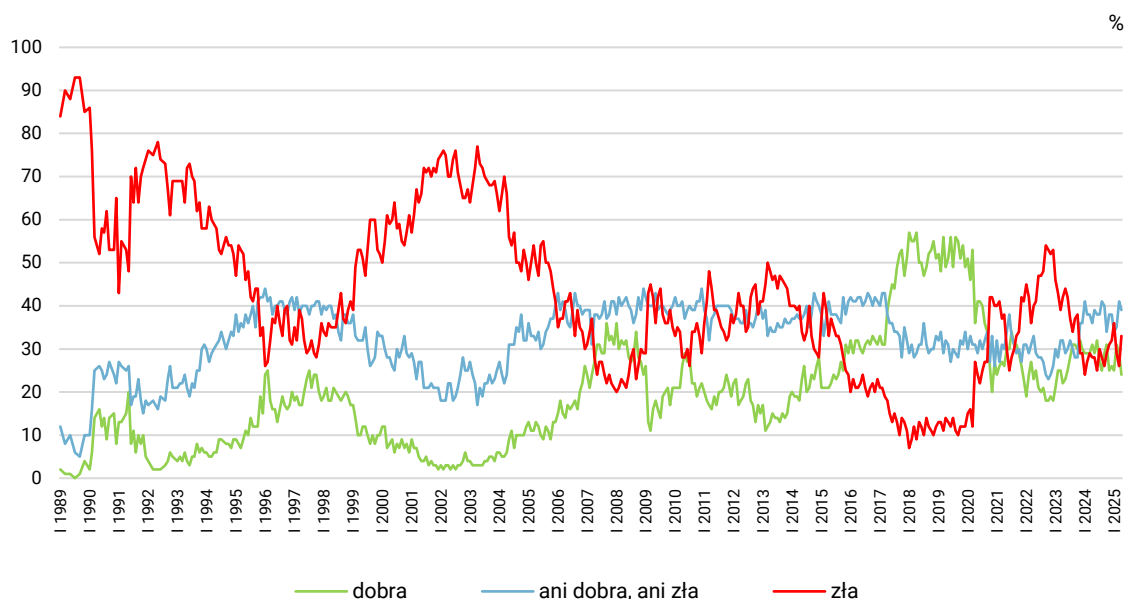
Oceny

W kwietniu odnotowaliśmy pogorszenie ocen sytuacji gospodarczej w kraju. Zmniejszyły się odsetki badanych postrzegających ją pozytywnie (o 5 punktów procentowych, do 24%) oraz przeciętnie (o 2 punkty, do 39%), a zwiększył się udział niezadowolonych z kondycji gospodarki (z 26% do 33%). Relatywnie niewielu respondentów (4%) nie ma sprecyzowanej opinii w tej sprawie.

TABELA 7

Jak Pan(i) ogólnie ocenia obecną sytuację gospodarczą w Polsce? Czy jest ona:	Wskazania respondentów według terminów badań													
	2024										2025			
	III	IV	V	VI	VII	VIII	IX	X	XI	XII	I	II	III	IV
	w procentach													
– dobra	29	31	29	32	27	25	29	31	25	26	25	31	29	24
– ani dobra, ani zła	38	36	39	38	38	41	40	34	38	38	34	35	41	39
– zła	29	28	28	25	30	28	26	29	31	32	36	29	26	33
Trudno powiedzieć	5	5	4	5	5	6	5	6	6	5	6	6	4	4

RYS. 5. Jak Pan(i) ogólnie ocenia obecną sytuację gospodarczą w Polsce? Czy jest ona:



Pominięto odpowiedzi „Trudno powiedzieć”

Sytuację gospodarczą ponadprzeciętnie **dobrze** oceniają:

- mężczyźni (30% zadowolonych wobec 19% pozytywnych ocen wśród kobiet);
- osoby w wieku 55–64 lata (33%);
- mieszkańcy miast liczących 100 tys. mieszkańców lub więcej (34–37%);
- absolwenci wyższych uczelni (32%);
- badani z gospodarstw domowych o dochodach *per capita* wynoszących co najmniej 6000 zł (42%) oraz zadowoleni z warunków materialnych swoich gospodarstw domowych (33%);
- w grupach społeczno-zawodowych – kadra kierownicza i specjaliści z wyższym wykształceniem (41%);
- badani identyfikujący się z lewicą (38%), a w potencjalnych elektoratach – popierający Koalicję Obywatelską (49%).

Z kolei **niezadowolone** z sytuacji gospodarczej częściej niż pozostali deklarują:

- kobiety (36% niezadowolonych wśród kobiet wobec 30% wśród mężczyzn);
- osoby w wieku 35–44 lata (38%);
- badani niezadowoleni z warunków materialnych swoich gospodarstw domowych (53%) oraz osoby o najniższych dochodach *per capita* – do 1999 zł (42%);

- w grupach społeczno-zawodowych – rolnicy (55%);
- respondenci identyfikujący się z prawicą (49%), a w potencjalnych elektoratach – popierający Prawo i Sprawiedliwość (59%).

TABELA 8

Na kandydata której partii/ugrupowania głosował(a)by Pan(i) w wyborach do Sejmu?	Jak Pan(i) ogólnie ocenia obecną sytuację gospodarczą w Polsce? Czy jest ona:			
	dobra	ani dobra, ani zła	zła	Trudno powiedzieć
	w procentach			
Koalicja Obywatelska (Platforma Obywatelska, Nowoczesna, Inicjatywa Polska, Zieloni)	49	33	15	2
Trzecia Droga (Polska 2050 Szymona Hołowni, Polskie Stronnictwo Ludowe)	28	56	12	4
Konfederacja Wolność i Niepodległość	11	41	48	0
Prawo i Sprawiedliwość	9	30	59	2
Niezdecydowani, na kogo głosować	20	45	28	7
Niegłosujący	15	45	32	8

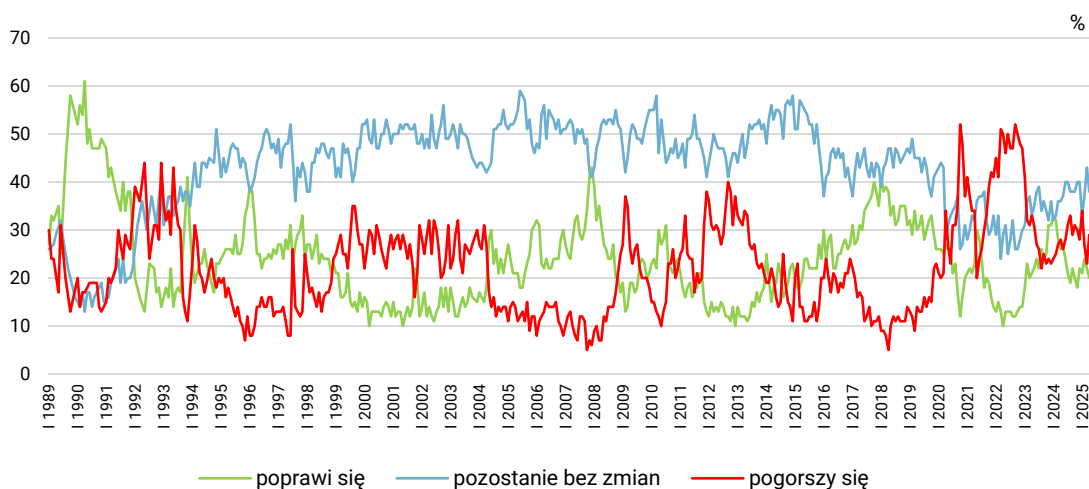
Przewidywania

W stosunku do poprzedniego pomiaru pogorszyły się również prognozy dotyczące sytuacji gospodarczej w kraju. Przybyło pesymistów w tej kwestii (o 6 punktów procentowych, do 29%), a ubyło badanych nieoczekujących zmian (o 5 punktów, do 38%) i liczących na poprawę (o 2 punkty, do 20%). Co ósmy respondent (13%) nie ma zdania na ten temat.

TABELA 9

Czy, Pana(i) zdaniem, w ciągu najbliższego roku sytuacja gospodarcza w Polsce:	Wskazania respondentów według terminów badań													
	2024										2025			
	III	IV	V	VI	VII	VIII	IX	X	XI	XII	I	II	III	IV
	w procentach													
– poprawi się	28	26	27	24	21	19	22	20	18	22	21	24	22	20
– nie zmieni się	36	36	37	40	40	38	38	38	40	40	33	37	43	38
– pogorszy się	27	28	26	28	31	33	29	31	30	28	34	27	23	29
Trudno powiedzieć	9	10	9	8	8	10	10	11	12	10	13	12	12	13

RYS. 6. Czy, Pana(i) zdaniem, w ciągu najbliższego roku sytuacja gospodarcza w Polsce:



Pominięto odpowiedzi „Trudno powiedzieć”

SYTUACJA WŁASNA BADANYCH I MATERIALNE WARUNKI ŻYCIA

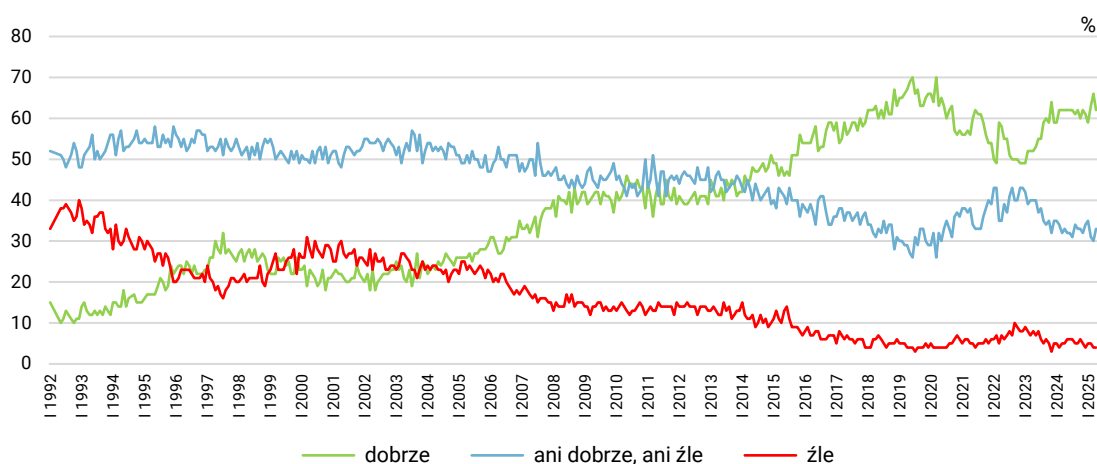
Oceny

Po odnotowanej w ubiegłym miesiącu poprawie w kwietniu zarejestrowaliśmy spadek odsetka respondentów zadowolonych z poziomu życia swojego i swoich rodzin (o 4 punkty procentowe, do 62%), przy jednoczesnym wzroście oceniających go przeciętnie (o 3 punkty, do 33%). Tak jak miesiąc temu bardzo niewielu badanych (4%) wyraża niezadowolenie w tym obszarze.

TABELA 10

Czy obecnie Panu(i) i Pana(i) rodzinnie żyje się:	Wskazania respondentów według terminów badań													
	2024										2025			
	III	IV	V	VI	VII	VIII	IX	X	XI	XII	I	II	III	IV
	w procentach													
– dobrze	62	62	62	62	62	61	62	60	62	61	59	63	66	62
– ani dobrze, ani źle	32	33	32	32	31	34	33	33	32	34	35	31	30	33
– źle	5	5	6	6	6	5	5	6	5	4	5	5	4	4

RYS. 7. Czy obecnie Panu(i) i Pana(i) rodzinie żyje się:



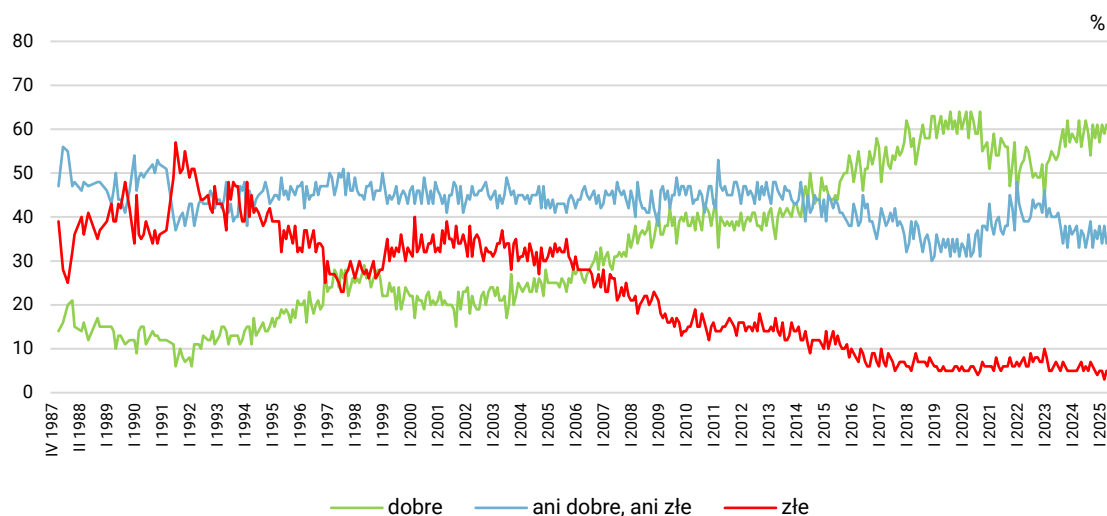
Pomięto odpowiedzi „Trudno powiedzieć”

W stosunku do marca spolaryzowały się nieco opinie na temat warunków materialnych gospodarstw domowych. Przybyło zarówno badanych uważających, że są one dobre (o 2 punkty procentowe, do 61%), jak i twierdzących, że są one złe (o 2 punkty, do 5%). Ubyło natomiast respondentów postrzegających je jako przeciętne (o 4 punkty, do 34%).

TABELA 11

Jak Pan(i) ocenia obecne warunki materialne swojego gospodarstwa domowego? Czy są one:	Wskazania respondentów według terminów badań													
	2024										2025			
	III	IV	V	VI	VII	VIII	IX	X	XI	XII	I	II	III	IV
	w procentach													
– dobre	57	62	56	59	62	59	54	61	58	61	57	61	59	61
– ani dobre, ani złe	38	33	37	36	33	36	39	33	37	35	38	34	38	34
– złe	5	6	7	5	6	5	7	6	5	4	5	5	3	5

RYS. 8. Jak Pan(i) ocenia obecne warunki materialne swojego gospodarstwa domowego?
Czy są one:



Częściej niż pozostali **zadowolone** z poziomu życia i warunków materialnych gospodarstw domowych deklarują:

- młodszy respondenci, w szczególności ankietowani w wieku 18–24 lata;
- badani mieszkający w dużych i największych miastach;
- lepiej wykształceni;
- o wyższych dochodach *per capita*;
- deklarujący lewicowe poglądy polityczne;
- w grupach społeczno-zawodowych to najczęściej uczniowie i studenci oraz kadra kierownicza i specjaliści z wyższym wykształceniem – natomiast relatywnie rzadko zadowolenie w tych obszarach wyrażają renciści.

Przewidywania

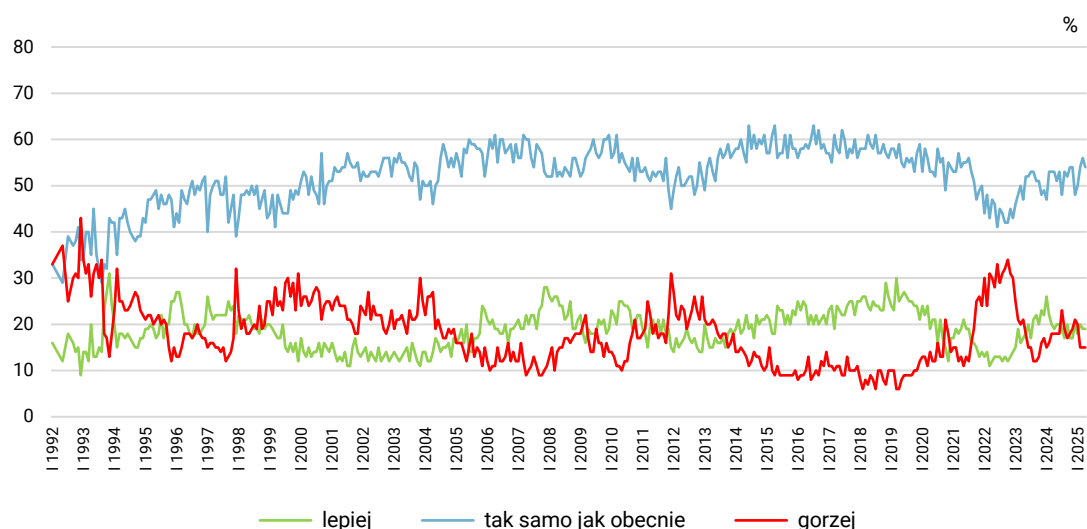
W porównaniu z poprzednim pomiarem nie zmieniły się znacząco przewidywania odnoszące się do poziomu życia respondentów i ich rodzin. Podobnie jak miesiąc temu ponad połowa uważa, że ich poziom życia nie zmieni się (54%, spadek o 2 punkty), blisko co piąty liczy na poprawę (19%), a co siódmy obawia się pogorszenia (15%).

TABELA 12

Jak Pan(i) sądzi, czy za rok Panu(i) i Pana(i) rodzinie będzie się żyło:	Wskazania respondentów według terminów badań													
	2024										2025			
	III	IV	V	VI	VII	VIII	IX	X	XI	XII	I	II	III	IV
	w procentach													
– lepiej	20	19	20	20	19	17	20	17	17	20	18	20	19	19
– tak samo	53	53	51	53	48	53	52	54	54	48	50	54	56	54
– gorzej	18	18	18	18	23	19	17	18	19	21	20	15	15	15
Trudno powiedzieć	10	10	11	9	10	11	11	11	10	11	13	11	10	12

CBOS

RYS. 9. Jak Pan(i) sądzi, czy za rok Panu(i) i Pana(i) rodzinie będzie się żyło:



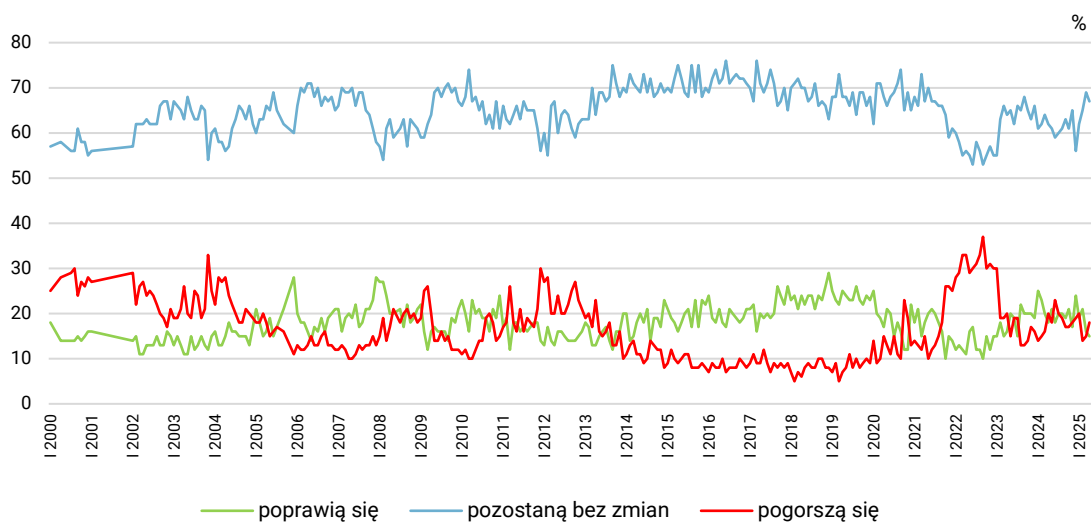
Pomięto odpowiedzi „Trudno powiedzieć”

Nieco gorsze od marcowych są przewidywania odnoszące się do warunków materialnych gospodarstw domowych. Przybyło badanych obawiających się ich pogorszenia (o 3 punkty procentowe, do 18%), ubyło – nieoczekujących zmian (o 2 punkty, do 67%), a udział liczących na poprawę praktycznie się nie zmienił (15%).

TABELA 13

Jak Pan(i) sądzi, czy w ciągu najbliższego roku warunki materialne Pana(i) gospodarstwa domowego:	Wskazania respondentów według terminów badań													
	2024										2025			
	III	IV	V	VI	VII	VIII	IX	X	XI	XII	I	II	III	IV
	w procentach													
– poprawią się	20	18	21	18	20	20	19	21	17	24	19	21	16	15
– pozostaną bez zmian	64	62	61	59	60	61	63	61	65	56	62	65	69	67
– pogorszą się	16	20	18	23	20	19	17	17	18	19	20	14	15	18

RYS. 10. Jak Pan(i) sądzi, czy w ciągu najbliższego roku warunki materialne Pana(i) gospodarstwa domowego:



W ciągu ostatniego miesiąca nie zmieniło się postrzeganie ogólnej sytuacji w kraju. Tak jak w marcu połowa dorosłych Polaków uważa, że sytuacja w Polsce zmierza w złym kierunku, a trzech na dziesięciu jest przeciwnego zdania.

Pomimo braku zmian w postrzeganiu ogólnej sytuacji w kraju, w kwietniu rejestrujemy pogorszenie niektórych wskaźników nastrojów społecznych. Gorzej niż w marcu oceniana jest sytuacja polityczna, a udział niezadowolonych z niej, choć zbliżony do rejestrowanego na początku roku, jest jednak najwyższy od października 2023 roku. W porównaniu z poprzednim miesiącem pogorszyły się również opinie dotyczące sytuacji gospodarczej, a także, w niewielkim stopniu – oceny poziomu życia i prognozy odnoszące się do warunków materialnych gospodarstw domowych. Warto jednak zaznaczyć, że postrzeganie kondycji gospodarki i prognozy odnoszące się do jej rozwoju są zbliżone do rejestrowanych pod koniec ubiegłego roku.

W ocenach odnoszących się do sfery publicznej niezadowolenie przeważa nad zadowoleniem, natomiast w postrzeganiu sfery prywatnej, tj. poziomu życia i warunków materialnych – odwrotnie, zadowolonych jest wielokrotnie więcej niż niezadowolonych. W prognozach na najbliższy rok we wszystkich analizowanych wymiarach najczęściej wyrażane jest przekonanie o utrzymaniu *status quo*.

TABELA 1

		Czy, ogólnie rzecz biorąc, sytuacja w naszym kraju zmierza w dobrym czy też w złym kierunku?			Liczba osób
		W dobrym	W złym	Trudno powiedzieć	
		%	%	%	
Ogółem		29	50	20	1020
Płeć	Mężczyźni	32	50	18	488
	Kobiety	27	51	22	533
Wiek	18–24 lata	36	49	16	82
	25–34	19	55	25	150
	35–44	26	54	20	198
	45–54	30	48	21	181
	55–64	32	49	19	149
	65 lat i więcej	34	48	19	261
Miejsce zamieszkania	Wieś	22	59	19	405
	Miasto do 19 999	28	50	22	139
	20 000 – 99 999	31	48	21	192
	100 000 – 499 999	44	37	19	160
	500 000 i więcej mieszk.	33	43	23	124
Wykształcenie	Podstawowe/gimnazjalne	17	65	18	100
	Zasadnicze zawodowe	27	53	20	224
	Średnie	29	51	20	373
	Wyższe	36	43	21	324
Grupa społeczna i zawodowa	Kadra kier., spec. z wyższym wyksz.	40	38	22	155
	Średni personel, technicy	36	41	23	46
	Pracownicy adm.-biurowi	24	48	28	82
	Pracownicy usług	34	51	15	77
	Robotnicy wykwalifikowani	19	61	20	104
	Robotnicy niewykwalifik.	25	56	19	30
	Rolnicy	12	73	16	35
	Pracujący na własny rach.	32	60	8	74
	Bezrobotni	8	63	29	18
	Emeryci	33	48	19	279
	Renciści	17	51	32	29
	Uczniowie i studenci	37	41	22	37
	Zajmujący się domem i inni	22	54	24	55
Pracuje w:	inst. państw., publicznej	29	50	22	146
	spółce właścicieli prywatnych i państwa	31	45	23	130
	sekt. pryw. poza rolnict.	32	50	18	294
	prywatnym gosp. rolnym	10	77	13	38
Dochody na jedną osobę	Do 1999 zł	17	66	17	110
	Od 2000 do 2999 zł	27	54	19	160
	Od 3000 do 3999 zł	36	48	16	174
	Od 4000 do 5999 zł	39	45	16	149
	6000 zł i więcej	39	41	20	88
	Trudno powiedzieć	26	50	24	156
	Odmowa odpowiedzi	23	50	28	183
Ocena własnych war. mater.	Złe	12	66	23	51
	Średnie	19	63	18	347
	Dobre	37	42	21	622
Udział w prakt. religijnych	Kilka razy w tygodniu	23	66	11	43
	Raz w tygodniu	24	60	16	341
	1–2 razy w miesiącu	31	46	23	126
	Kilka razy w roku	30	48	23	256
	W ogóle nie uczestniczy	39	39	23	224
Poglądy polityczne	Lewica	44	35	21	200
	Centrum	37	39	24	291
	Prawica	18	69	13	360
	Trudno powiedzieć	20	52	28	123

TABELA 2

		Jak Pan(i) sądzi, czy w ciągu najbliższego roku sytuacja w Polsce poprawi się, pogorszy czy też się nie zmieni?				Liczba osób
		Poprawi się	Nie zmieni się	Pogorszy się	Trudno powiedzieć	
		%	%	%	%	
Ogółem		23	34	31	12	1025
Płeć	Mężczyźni	26	34	31	9	492
	Kobiety	20	35	32	14	534
Wiek	18–24 lata	22	36	28	15	83
	25–34	20	49	20	11	150
	35–44	20	32	40	8	200
	45–54	19	32	35	14	181
	55–64	23	36	28	13	150
	65 lat i więcej	28	28	32	12	261
Miejsce zamieszkania	Wieś	18	33	36	12	408
	Miasto do 19 999	22	35	32	11	140
	20 000 – 99 999	18	38	31	14	193
	100 000 – 499 999	33	35	23	9	160
	500 000 i więcej mieszk.	31	30	26	12	124
Wykształcenie	Podstawowe/gimnazjalne	15	32	39	15	101
	Zasadnicze zawodowe	20	33	36	11	225
	Średnie	20	38	31	10	373
	Wyższe	29	32	27	12	326
Grupa społeczna i zawodowa	Kadra kier., spec. z wyższym wyksz.	29	35	22	14	156
	Średni personel, technicy	29	32	31	8	46
	Pracownicy adm.-biurowi	22	32	37	9	82
	Pracownicy usług	23	42	33	3	77
	Robotnicy wykwalifikowani	16	35	38	11	104
	Robotnicy niewykwalifik.	26	53	9	12	31
	Rolnicy	7	35	46	13	36
	Pracujący na własny rach.	19	33	41	7	74
	Bezrobotni	16	34	32	18	18
	Emeryci	26	30	31	13	279
	Renciści	23	21	38	19	29
	Uczniowie i studenci	21	42	21	16	37
	Zajmujący się domem i inni	14	41	29	15	56
	Pracuje w:	inst. państw., publicznej	21	39	29	11
spółce właścicieli prywatnych i państwa		23	43	24	9	131
sekt. pryw. poza rolnict.		25	32	34	9	296
prywatnym gosp. rolnym		4	27	48	21	39
Dochody na jedną osobę	Do 1999 zł	9	33	43	15	110
	Od 2000 do 2999 zł	22	36	30	12	161
	Od 3000 do 3999 zł	27	36	30	6	174
	Od 4000 do 5999 zł	29	33	28	11	149
	6000 zł i więcej	35	33	21	11	88
	Trudno powiedzieć	22	30	32	15	157
	Odmowa odpowiedzi	16	38	34	12	186
Ocena własnych war. mater.	Złe	11	19	52	18	51
	Średnie	17	33	40	9	350
	Dobre	26	36	25	12	624
Udział w prakt. religijnych	Kilka razy w tygodniu	18	27	46	8	43
	Raz w tygodniu	20	32	35	13	342
	1–2 razy w miesiącu	23	39	28	10	126
	Kilka razy w roku	18	40	32	10	257
	W ogóle nie uczestniczy	33	32	22	13	225
Poglądy polityczne	Lewica	34	38	18	11	200
	Centrum	26	40	25	8	292
	Prawica	17	28	42	12	360
	Trudno powiedzieć	16	31	34	19	124

TABELA 3

		Jak Pan(i) ogólnie ocenia obecną sytuację polityczną w Polsce? Czy jest ona:				Liczba osób
		dobra	ani dobra, ani zła	zła	Trudno powiedzieć	
		%	%	%	%	
Ogółem		15	34	47	5	1023
Płeć	Mężczyźni	16	30	51	3	490
	Kobiety	14	37	44	6	533
Wiek	18–24 lata	11	43	44	3	84
	25–34	7	38	51	4	150
	35–44	13	38	46	4	200
	45–54	14	34	48	4	179
	55–64	19	30	49	2	149
	65 lat i więcej	21	26	45	8	261
Miejsce zamieszkania	Wieś	9	34	51	5	407
	Miasto do 19 999	14	31	50	5	139
	20 000 – 99 999	13	40	43	4	193
	100 000 – 499 999	21	36	38	5	159
	500 000 i więcej mieszk.	27	23	48	3	124
Wykształcenie	Podstawowe/gimnazjalne	3	36	52	9	101
	Zasadnicze zawodowe	11	33	50	6	224
	Średnie	15	33	49	4	373
	Wyższe	21	35	41	3	326
Grupa społeczna i zawodowa	Kadra kier., spec. z wyższym wyksz.	25	33	39	3	156
	Średni personel, technicy	17	34	47	2	46
	Pracownicy adm.-biurowi	8	42	47	3	81
	Pracownicy usług	11	41	45	2	77
	Robotnicy wykwalifikowani	10	38	51	1	104
	Robotnicy niewykwalifik.	2	52	43	3	31
	Rolnicy	7	29	60	4	35
	Pracujący na własny rach.	11	23	65		73
	Bezrobotni	12	26	36	26	18
	Emeryci	19	28	44	9	279
	Renciści	5	30	65		28
	Uczniowie i studenci	12	48	40		38
	Zajmujący się domem i inni	10	31	51	8	56
Pracuje w:	inst. państw., publicznej	15	40	43	2	146
	spółce właścicieli prywatnych i państwa	13	40	46	1	130
	sekt. pryw. poza rolnict.	15	32	50	3	297
	prywatnym gosp. rolnym	9	24	63	4	38
Dochody na jedną osobę	Do 1999 zł	4	31	57	7	110
	Od 2000 do 2999 zł	14	38	47	1	160
	Od 3000 do 3999 zł	19	36	42	3	175
	Od 4000 do 5999 zł	27	27	42	4	149
	6000 zł i więcej	21	31	45	3	88
	Trudno powiedzieć	9	36	45	10	156
	Odmowa odpowiedzi	10	33	52	5	184
Ocena własnych war. mater.	Złe	3	20	65	13	51
	Średnie	8	34	53	5	350
	Dobre	20	34	42	4	623
Udział w prakt. religijnych	Kilka razy w tygodniu	10	18	67	5	43
	Raz w tygodniu	12	30	54	4	342
	1–2 razy w miesiącu	12	40	45	3	125
	Kilka razy w roku	14	43	39	5	256
	W ogóle nie uczestniczy	24	27	44	5	225
Poglądy polityczne	Lewica	26	37	34	3	199
	Centrum	21	41	35	3	291
	Prawica	8	24	66	2	359
	Trudno powiedzieć	6	36	43	16	123

TABELA 4

		Czy, Pana(i) zdaniem, w ciągu najbliższego roku sytuacja polityczna w Polsce:				Liczba osób
		poprawi się	pozostanie bez zmian	pogorszy się	Trudno powiedzieć	
		%	%	%	%	
Ogółem		23	39	24	14	1020
Płeć	Mężczyźni	24	40	23	12	487
	Kobiety	21	37	25	16	533
Wiek	18–24 lata	21	49	18	12	83
	25–34	19	43	22	16	150
	35–44	19	43	27	12	199
	45–54	18	39	26	17	179
	55–64	26	40	21	14	148
	65 lat i więcej	30	30	26	14	261
Miejsce zamieszkania	Wieś	19	38	27	16	404
	Miasto do 19 999	18	38	25	19	139
	20 000 – 99 999	26	40	22	11	193
	100 000 – 499 999	27	43	19	11	160
	500 000 i więcej miesz.	32	33	21	14	124
Wykształcenie	Podstawowe/gimnazjalne	20	36	28	16	100
	Zasadnicze zawodowe	17	39	25	19	222
	Średnie	22	39	27	12	372
	Wyższe	29	39	19	13	326
Grupa społeczna i zawodowa	Kadra kier., spec. z wyższym wyksz.	28	40	18	14	156
	Średni personel, technicy	23	50	15	12	46
	Pracownicy adm.-biurowi	18	43	27	12	82
	Pracownicy usług	19	51	21	8	77
	Robotnicy wykwalifikowani	15	43	29	13	104
	Robotnicy niewykwalifik.	26	49	18	7	30
	Rolnicy	5	38	40	18	35
	Pracujący na własny rach.	29	32	25	14	72
	Bezrobotni	11	32	26	31	18
	Emeryci	28	30	27	15	279
	Renciści	19	26	30	25	28
	Uczniowie i studenci	19	49	12	20	37
	Zajmujący się domem i inni	19	41	23	16	56
Pracuje w:	inst. państw., publicznej	18	46	25	11	146
	spółce właścicieli prywatnych i państwa	18	49	20	13	131
	sekt. pryw. poza rolnict.	28	38	21	13	293
	prywatnym gosp. rolnym	5	39	40	17	38
Dochody na jedną osobę	Do 1999 zł	15	31	33	20	110
	Od 2000 do 2999 zł	18	46	25	11	160
	Od 3000 do 3999 zł	26	38	24	11	174
	Od 4000 do 5999 zł	32	36	23	9	149
	6000 zł i więcej	33	41	15	11	88
	Trudno powiedzieć	23	34	22	22	157
Ocena własnych war. mater.	Odmowa odpowiedzi	15	42	25	17	181
	Złe	5	25	44	27	51
	Średnie	16	39	28	17	347
Udział w prakt. religijnych	Dobre	28	39	20	12	622
	Kilka razy w tygodniu	18	31	37	13	43
	Raz w tygodniu	20	36	29	16	339
	1–2 razy w miesiącu	16	45	23	15	126
	Kilka razy w roku	24	44	20	13	257
W ogóle nie uczestniczy	32	36	19	13	225	
Poglądy polityczne	Lewica	35	40	9	15	200
	Centrum	27	45	19	9	291
	Prawica	18	33	36	14	359
	Trudno powiedzieć	13	36	24	26	124

TABELA 5

		Jak Pan(i) ogólnie ocenia obecną sytuację gospodarczą w Polsce? Czy jest ona:				Liczba osób
		dobra	ani dobra, ani zła	zła	Trudno powiedzieć	
		%	%	%	%	
Ogółem		24	39	33	4	1026
Płeć	Mężczyźni	30	37	30	3	492
	Kobiety	19	40	36	5	535
Wiek	18–24 lata	22	48	27	3	84
	25–34	20	44	33	3	150
	35–44	22	39	38	1	200
	45–54	20	41	34	4	181
	55–64	33	28	34	4	150
	65 lat i więcej	28	36	30	7	261
Miejsce zamieszkania	Wieś	15	43	38	4	409
	Miasto do 19 999	26	39	32	3	140
	20 000 – 99 999	27	42	28	4	193
	100 000 – 499 999	37	35	25	3	160
	500 000 i więcej mieszk.	34	24	39	3	124
Wykształcenie	Podstawowe/gimnazjalne	6	44	39	10	101
	Zasadnicze zawodowe	20	41	35	4	225
	Średnie	25	37	35	3	374
	Wyższe	32	38	28	2	326
Grupa społeczna i zawodowa	Kadra kier., spec. z wyższym wyksz.	41	34	23	2	156
	Średni personel, technicy	34	40	24	2	46
	Pracownicy adm.-biurowi	20	32	43	4	82
	Pracownicy usług	17	47	34	1	77
	Robotnicy wykwalifikowani	16	49	35		104
	Robotnicy niewykwalifik.	17	52	25	7	31
	Rolnicy	8	30	55	7	36
	Pracujący na własny rach.	20	32	47	1	74
	Bezrobotni	16	40	30	14	18
	Emeryci	27	34	32	7	279
	Renciści	16	60	24		29
	Uczniowie i studenci	21	50	29		38
	Pracuje w:	Zajmujący się domem i inni	20	38	38	4
inst. państw., publicznej		26	41	30	3	146
spółce właścicieli prywatnych i państwa		28	43	27	1	131
sekt. pryw. poza rolnict.		25	37	36	2	297
prywatnym gosp. rolnym		4	27	63	6	39
Dochody na jedną osobę	Do 1999 zł	18	36	42	5	110
	Od 2000 do 2999 zł	22	40	32	7	161
	Od 3000 do 3999 zł	25	45	28	2	175
	Od 4000 do 5999 zł	35	33	29	3	149
	6000 zł i więcej	42	30	26	2	88
	Trudno powiedzieć	21	37	37	5	157
	Odmowa odpowiedzi	16	43	37	4	186
Ocena własnych war. mater.	Złe	7	31	53	9	51
	Średnie	11	44	39	6	351
	Dobre	33	36	28	2	624
Udział w prakt. religijnych	Kilka razy w tygodniu	16	36	48		43
	Raz w tygodniu	19	38	38	5	343
	1–2 razy w miesiącu	21	42	33	4	126
	Kilka razy w roku	25	43	30	2	257
	W ogóle nie uczestniczy	36	33	28	4	225
Poglądy polityczne	Lewica	38	37	20	4	200
	Centrum	33	42	22	3	292
	Prawica	16	35	49	1	360
	Trudno powiedzieć	8	43	36	13	124

TABELA 6

		Czy, Pana(i) zdaniem, w ciągu najbliższego roku sytuacja gospodarcza w Polsce:				Liczba osób
		poprawi się	pozostanie bez zmian	pogorszy się	Trudno powiedzieć	
		%	%	%	%	
Ogółem		20	38	29	13	1024
Płeć	Mężczyźni	23	39	27	11	490
	Kobiety	18	38	30	15	534
Wiek	18–24 lata	21	54	17	9	84
	25–34	17	44	22	17	150
	35–44	16	35	40	9	199
	45–54	15	40	27	18	180
	55–64	23	38	29	10	150
	65 lat i więcej	27	31	29	13	261
Miejsce zamieszkania	Wieś	16	41	30	13	407
	Miasto do 19 999	18	37	28	18	140
	20 000 – 99 999	21	37	30	11	193
	100 000 – 499 999	28	41	22	9	160
	500 000 i więcej mieszk.	26	30	30	14	124
Wykształcenie	Podstawowe/gimnazjalne	12	37	34	17	100
	Zasadnicze zawodowe	18	38	27	17	225
	Średnie	20	42	28	10	374
	Wyższe	25	34	29	12	326
Grupa społeczna i zawodowa	Kadra kier., spec. z wyższym wyksz.	28	38	22	11	156
	Średni personel, technicy	28	31	20	21	46
	Pracownicy adm.-biurowi	16	36	39	9	82
	Pracownicy usług	16	45	31	8	77
	Robotnicy wykwalifikowani	10	44	32	15	104
	Robotnicy niewykwalifik.	26	49	16	9	30
	Rolnicy	12	39	39	10	35
	Pracujący na własny rach.	18	41	29	12	74
	Bezrobotni	4	28	32	36	18
	Emeryci	25	34	29	12	279
	Renciści	14	27	38	21	29
	Uczniowie i studenci	16	59	16	9	38
	Zajmujący się domem i inni	16	38	28	18	56
	Pracuje w:	inst. państw., publicznej	21	36	31	12
spółce właścicieli prywatnych i państwa		19	42	25	13	131
sekt. prywat. poza rolnict.		21	40	27	12	296
prywatnym gosp. rolnym		7	40	42	11	39
Dochody na jedną osobę	Do 1999 zł	15	33	41	11	110
	Od 2000 do 2999 zł	15	47	24	14	161
	Od 3000 do 3999 zł	22	39	32	7	175
	Od 4000 do 5999 zł	25	39	28	8	149
	6000 zł i więcej	34	35	18	13	88
	Trudno powiedzieć	23	29	28	19	157
	Odmowa odpowiedzi	13	42	27	18	184
Ocena własnych war. mater.	Złe	8	21	45	25	51
	Średnie	14	39	34	13	349
	Dobre	25	40	24	12	624
Udział w prakt. religijnych	Kilka razy w tygodniu	22	21	48	10	43
	Raz w tygodniu	17	40	31	12	343
	1–2 razy w miesiącu	17	44	25	14	126
	Kilka razy w roku	21	41	26	12	257
	W ogóle nie uczestniczy	27	34	25	14	225
Poglądy polityczne	Lewica	31	36	16	16	200
	Centrum	24	44	22	9	291
	Prawica	15	37	38	10	360
	Trudno powiedzieć	12	33	33	22	124

TABELA 7

		Czy obecnie Panu(i) i Pana(i) rodzinie żyje się:				Liczba osób
		dobrze	ani dobrze, ani źle	źle	Trudno powiedzieć	
		%	%	%	%	
Ogółem		62	33	4	0	1026
Płeć	Mężczyźni	64	32	4	0	491
	Kobiety	61	35	4	1	535
Wiek	18–24 lata	80	20			84
	25–34	72	24	3	1	150
	35–44	66	32	2		199
	45–54	63	36	2		180
	55–64	56	38	6	1	150
	65 lat i więcej	51	39	9	1	262
Miejsce zamieszkania	Wieś	59	37	3	0	409
	Miasto do 19 999	54	43	3		139
	20 000 – 99 999	57	36	7	0	193
	100 000 – 499 999	71	24	4	1	160
	500 000 i więcej mieszk.	76	19	5		124
Wykształcenie	Podstawowe/gimnazjalne	41	46	13		101
	Zasadnicze zawodowe	52	42	6		225
	Średnie	60	36	3	1	375
	Wyższe	78	20	1	0	324
Grupa społeczna i zawodowa	Kadra kier., spec. z wyższym wyksz.	85	13	2		155
	Średni personel, technicy	73	25	3		46
	Pracownicy adm.-biurowi	70	27	1	1	82
	Pracownicy usług	58	42			77
	Robotnicy wykwalifikowani	59	39	2		104
	Robotnicy niewykwalifik.	51	45	4		31
	Rolnicy	64	34	3		36
	Pracujący na własny rach.	66	31	1	1	74
	Bezrobotni	33	48	19		18
	Emeryci	50	41	8	1	280
	Renciści	38	49	13		29
	Uczniowie i studenci	86	14			38
	Zajmujący się domem i inni	58	37	6		56
Pracuje w:	inst. państw., publicznej	77	21	2		146
	spółce właścicieli prywatnych i państwa	66	32	2		131
	sekt. pryw. poza rolnict.	69	29	2	1	295
	prywatnym gosp. rolnym	53	45	2		39
Dochody na jedną osobę	Do 1999 zł	36	46	18		110
	Od 2000 do 2999 zł	55	40	5		161
	Od 3000 do 3999 zł	64	33	3	0	175
	Od 4000 do 5999 zł	69	28	3	1	149
	6000 zł i więcej	88	10	2		88
	Trudno powiedzieć	69	30	1		157
	Odmowa odpowiedzi	59	38	2	1	185
Ocena własnych war. mater.	Złe	9	48	42		51
	Średnie	29	65	5	1	351
	Dobre	85	14	1	0	623
Udział w prakt. religijnych	Kilka razy w tygodniu	44	45	11		43
	Raz w tygodniu	60	36	4	0	343
	1–2 razy w miesiącu	65	31	3		125
	Kilka razy w roku	59	37	4		256
	W ogóle nie uczestniczy	73	21	5	0	225
Poglądy polityczne	Lewica	75	22	3	0	200
	Centrum	72	28	0		292
	Prawica	52	41	8	0	360
	Trudno powiedzieć	54	40	6		124

TABELA 8

		Jak Pan(i) ocenia obecne warunki materialne swojego gospodarstwa domowego? Czy są one:			Liczba osób
		złe	ani dobre, ani złe	dobre	
		%	%	%	
Ogółem		5	34	61	1030
Płeć	Mężczyźni	5	33	62	492
	Kobiety	5	36	59	538
Wiek	18–24 lata	3	19	79	84
	25–34	4	27	68	151
	35–44	4	31	65	201
	45–54	4	32	64	181
	55–64	7	40	53	150
	65 lat i więcej	7	44	49	262
Miejsce zamieszkania	Wieś	4	42	53	410
	Miasto do 19 999	4	37	60	140
	20 000 – 99 999	8	34	58	194
	100 000 – 499 999	6	21	73	160
	500 000 i więcej mieszk.	3	24	73	125
Wykształcenie	Podstawowe/gimnazjalne	10	43	46	101
	Zasadnicze zawodowe	6	44	50	225
	Średnie	6	37	57	377
	Wyższe	2	21	76	327
Grupa społeczna i zawodowa	Kadra kier., spec. z wyższym wyksz.	1	14	85	157
	Średni personel, technicy	3	25	73	46
	Pracownicy adm.-biurowi	4	31	64	83
	Pracownicy usług	3	37	60	77
	Robotnicy wykwalifikowani	9	40	51	104
	Robotnicy niewykwalifik.	8	47	45	31
	Rolnicy	7	45	48	36
	Pracujący na własny rach.	1	32	66	74
	Bezrobotni	3	51	45	18
	Emeryci	7	43	49	280
	Renciści	13	47	40	29
	Uczniowie i studenci	2	8	90	38
	Zajmujący się domem i inni	5	38	57	56
	Pracuje w:	inst. państw., publicznej	2	25	73
spółce właścicieli prywatnych i państwa		4	27	69	132
sekt. pryw. poza rolnict.		4	31	65	298
prywatnym gosp. rolnym		9	53	38	39
Dochody na jedną osobę	Do 1999 zł	12	47	41	110
	Od 2000 do 2999 zł	4	48	49	161
	Od 3000 do 3999 zł	7	34	59	175
	Od 4000 do 5999 zł	3	29	67	149
	6000 zł i więcej	1	8	91	88
	Trudno powiedzieć	6	31	63	157
	Odmowa odpowiedzi	3	35	62	189
Ocena własnych war. mater.	Złe	100			52
	Średnie		100		353
	Dobre			100	624
Udział w prakt. religijnych	Kilka razy w tygodniu	18	36	47	43
	Raz w tygodniu	3	40	57	343
	1–2 razy w miesiącu	1	33	66	126
	Kilka razy w roku	6	33	62	257
	W ogóle nie uczestniczy	7	23	69	225
	Poglądy polityczne	Lewica	3	25	73
Centrum	4	30	66	292	
Prawica	6	39	55	360	
Trudno powiedzieć	8	43	50	124	

TABELA 9

		Jak Pan(i) sądzi, czy za rok Panu(i) i Pana(i) rodzinie będzie się żyło:				Liczba osób
		lepiej	tak samo jak obecnie	gorzej	Trudno powiedzieć	
		%	%	%	%	
Ogółem		19	54	15	12	1026
Płeć	Mężczyźni	22	52	14	11	492
	Kobiety	16	55	16	13	535
Wiek	18–24 lata	42	46	5	7	84
	25–34	26	56	7	11	150
	35–44	19	58	15	8	200
	45–54	15	56	14	15	181
	55–64	13	49	20	17	150
	65 lat i więcej	12	52	22	13	261
Miejsce zamieszkania	Wieś	18	50	17	15	409
	Miasto do 19 999	22	50	14	15	140
	20 000 – 99 999	14	58	21	8	193
	100 000 – 499 999	22	57	13	8	160
	500 000 i więcej mieszk.	19	60	9	13	124
Wykształcenie	Podstawowe/gimnazjalne	15	46	28	12	101
	Zasadnicze zawodowe	17	45	17	20	225
	Średnie	18	54	15	13	374
	Wyższe	21	62	11	6	326
Grupa społeczna i zawodowa	Kadra kier., spec. z wyższym wyksz.	23	61	11	5	156
	Średni personel, technicy	21	52	13	14	46
	Pracownicy adm.-biurowi	22	57	14	6	82
	Pracownicy usług	16	56	16	12	77
	Robotnicy wykwalifikowani	22	48	16	14	104
	Robotnicy niewykwalifik.	12	67	8	13	31
	Rolnicy	8	49	23	20	36
	Pracujący na własny rach.	26	46	12	16	74
	Bezrobotni	36	48	4	13	18
	Emeryci	11	53	22	14	279
	Renciści	27	36	20	17	29
	Uczniowie i studenci	37	55	3	5	38
	Zajmujący się domem i inni	13	55	9	23	56
Pracuje w:	inst. państw., publicznej	19	61	11	9	146
	spółce właścicieli prywatnych i państwa	26	54	10	10	131
	sekt. pryw. poza rolnict.	21	53	15	12	297
	prywatnym gosp. rolnym	8	48	21	23	39
Dochody na jedną osobę	Do 1999 zł	9	44	27	20	110
	Od 2000 do 2999 zł	15	55	18	13	161
	Od 3000 do 3999 zł	22	53	17	7	175
	Od 4000 do 5999 zł	21	56	14	9	149
	6000 zł i więcej	21	59	13	6	88
	Trudno powiedzieć	26	50	9	15	157
	Odmowa odpowiedzi	15	57	13	16	186
Ocena własnych war. mater.	Złe	12	19	50	19	51
	Średnie	11	49	23	16	351
	Dobre	23	59	8	10	624
Udział w prakt. religijnych	Kilka razy w tygodniu	14	44	26	16	43
	Raz w tygodniu	15	54	16	15	343
	1–2 razy w miesiącu	11	64	15	10	126
	Kilka razy w roku	23	50	15	12	257
	W ogóle nie uczestniczy	26	52	13	9	225
Poglądy polityczne	Lewica	21	60	9	11	200
	Centrum	22	58	13	7	292
	Prawica	17	49	20	14	360
	Trudno powiedzieć	14	47	18	21	124

TABELA 10

		Jak Pan(i) sądzi, czy w ciągu najbliższego roku warunki materialne Pana(i) gospodarstwa domowego:			Liczba osób
		pogorszą się	pozostaną bez zmian	poprawią się	
		%	%	%	
Ogółem		18	67	15	1030
Płeć	Mężczyźni	17	65	17	492
	Kobiety	19	68	14	538
Wiek	18–24 lata	7	56	37	84
	25–34	6	63	31	151
	35–44	19	64	17	201
	45–54	15	77	8	181
	55–64	22	71	8	150
	65 lat i więcej	27	64	8	262
Miejsce zamieszkania	Wieś	19	65	16	410
	Miasto do 19 999	16	65	19	140
	20 000 – 99 999	17	73	10	194
	100 000 – 499 999	21	66	12	160
	500 000 i więcej mieszk.	15	63	22	125
Wykształcenie	Podstawowe/gimnazjalne	24	62	15	101
	Zasadnicze zawodowe	20	65	15	225
	Średnie	17	69	14	377
	Wyższe	16	66	18	327
Grupa społeczna i zawodowa	Kadra kier., spec. z wyższym wyksz.	13	65	22	157
	Średni personel, technicy	14	66	20	46
	Pracownicy adm.-biurowi	14	73	13	83
	Pracownicy usług	14	63	23	77
	Robotnicy wykwalifikowani	17	68	15	104
	Robotnicy niewykwalifik.	11	66	23	31
	Rolnicy	23	73	4	36
	Pracujący na własny rach.	17	64	19	74
	Bezrobotni	9	60	32	18
	Emeryci	27	66	7	280
	Renciści	20	68	12	29
	Uczniowie i studenci	3	65	31	38
	Zajmujący się domem i inni	17	71	12	56
Pracuje w:	inst. państw., publicznej	11	70	18	146
	spółce właścicieli prywatnych i państwa	12	67	21	132
	sekt. pryw. poza rolnict.	17	64	19	298
	prywatnym gosp. rolnym	23	75	2	39
Dochody na jedną osobę	Do 1999 zł	26	66	8	110
	Od 2000 do 2999 zł	23	65	12	161
	Od 3000 do 3999 zł	18	70	11	175
	Od 4000 do 5999 zł	15	73	12	149
	6000 zł i więcej	10	59	31	88
	Trudno powiedzieć	14	67	19	157
Ocena własnych war. mater.	Odmowa odpowiedzi	19	62	19	189
	Złe	56	37	7	52
	Średnie	25	66	9	353
Udział w prakt. religijnych	Dobre	11	69	20	624
	Kilka razy w tygodniu	42	52	6	43
	Raz w tygodniu	19	69	11	343
	1–2 razy w miesiącu	19	68	13	126
	Kilka razy w roku	14	70	15	257
	W ogóle nie uczestniczy	14	60	26	225
Poglądy polityczne	Lewica	13	69	18	200
	Centrum	10	75	14	292
	Prawica	26	59	15	360
	Trudno powiedzieć	19	69	12	124