

Stosunek do rządu w maju

Opracował
Krzysztof Pankowski

Znak jakości przyznany CBOS przez
Organizację Firm Badania Opinii i Rynku



Fundacja Centrum Badania Opinii Społecznej
ul. Świętojerska 5/7, 00-236 Warszawa
e-mail: sekretariat@cbos.pl; info@cbos.pl
<http://www.cbos.pl>
(48 22) 629 35 69

W skrócie

- W maju odnotowaliśmy – poza jednym wymiarem – pogorszenie ocen rządu.
- Po raz drugi z kolei obserwujemy wzrost liczby przeciwników obecnego gabinetu i – minimalnie mniejszy – spadek liczby jego zwolenników. Obecnie za przeciwników rządu uważa się 44% badanych (wzrost w stosunku do kwietnia o 4 punkty procentowe), zaś jego zwolennikami pozostaje 32% ankietowanych (spadek o 2 punkty). W ciągu ostatnich miesięcy przewaga przeciwników rządu nad jego zwolennikami wzrosła z 2 punktów w marcu do 12 punktów w maju.
- W mniejszym stopniu pogorszyły się oceny działalności rządu. Pozytywną opinię o jego pracy od początku funkcjonowania wyraża więcej niż jedna trzecia badanych (35%), natomiast negatywne zdanie o jego działalności ma ponad połowa ankietowanych (52%). W porównaniu z kwietniem odsetek pozytywnych ocen obniżył się o 2 punkty procentowe, a liczba głosów krytycznych wzrosła o 2 punkty.
- Jedynie opinie o polityce gospodarczej rządu nie są obecnie gorsze niż w ubiegłym miesiącu. W maju pozytywnie na nasze perspektywy gospodarcze zapatruje się 37% badanych (wzrost o 1 punkt), jednak wciąż większy odsetek uważa, że polityka obecnego rządu nie stwarza szans na poprawę sytuacji gospodarczej (52%, spadek o 1 punkt).
- Drugi miesiąc z rzędu pogarszają się też oceny premiera. W maju zadowolenie z faktu, że Donald Tusk sprawuje funkcję szefa rządu, wyraża ponad jedna trzecia badanych (35%, spadek o 2 punkty). Natomiast ponad połowa dorosłych Polaków nie jest zadowolona z tego, że jest on premierem (53%, wzrost o 2 punkty).

Maj – poza jednym wymiarem – przyniósł pogorszenie notowań rządu¹. W porównaniu z kwietniem deklaracje badanych zmieniły się jednak w niewielkim stopniu. Nadal we wszystkich aspektach ocen przeważają opinie negatywne.

POPARCIE DLA RZĄDU

Po raz drugi z rzędu notujemy wzrost liczby przeciwników obecnego gabinetu, jednak bardziej znaczący niż w ubiegłym miesiącu. Jednocześnie towarzyszy temu taki sam jak w kwietniu spadek liczby jego zwolenników. Aktualnie ponad dwie piąte dorosłych Polaków uważa się za przeciwników rządu (44%, wzrost w stosunku do kwietnia o 4 punkty procentowe). Natomiast tylko niespełna jedna trzecia badanych określa się jako zwolennicy obecnego gabinetu (32%, spadek o 2 punkty). Tym samym przewaga przeciwników rządu nad jego zwolennikami w ciągu ostatnich trzech miesięcy wzrosła z 2 punktów w marcu do 12 punktów w maju i jest taka sama jak w styczniu. Jedna piąta respondentów deklaruje wobec rządu obojętność (20%, spadek o 2 punkty).

TABELA 1

Stosunek do rządu	Wskazania respondentów według terminów badań												
	2024								2025				
	V	VI	VII	VIII	IX	X	XI	XII	I	II	III	IV	V
	w procentach												
Zwolennicy	37	36	33	32	35	34	34	32	31	36	36	34	32
Przeciwnicy	37	36	40	40	38	39	40	40	43	39	38	40	44
Obojętni	24	26	24	25	23	24	24	24	23	21	23	22	20
Trudno powiedzieć	2	3	3	3	4	3	3	4	3	3	3	4	4

¹ Badanie „Aktualne problemy i wydarzenia” (421) przeprowadzono w ramach procedury mixed-mode na reprezentatywnej imiennej próbie pełnoletnich mieszkańców Polski, wylosowanej z rejestru PESEL.

Każdy respondent wybierał samodzielnie jedną z metod:

– wywiad bezpośredni z udziałem ankietera (metoda CAPI),

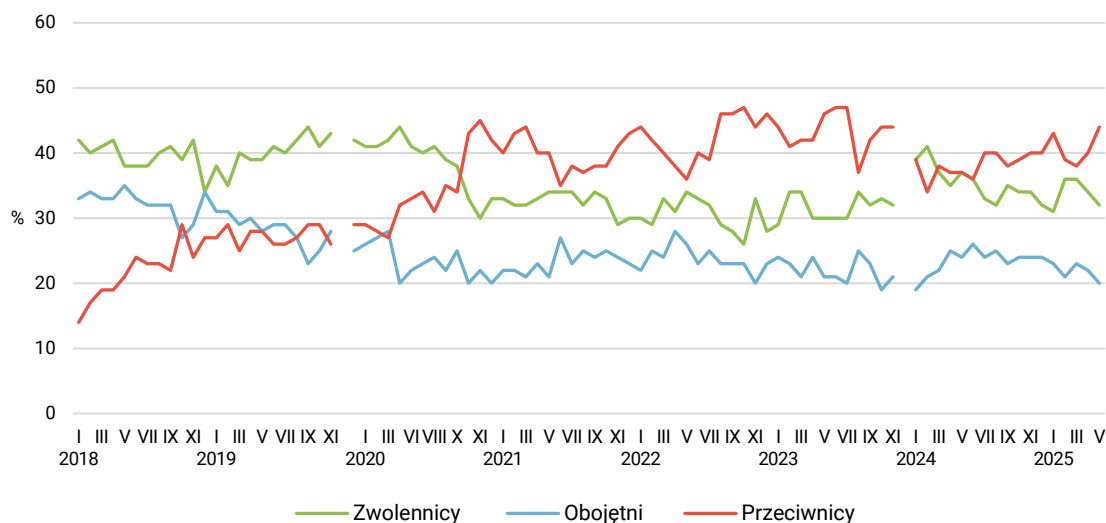
– wywiad telefoniczny po skontaktowaniu się z ankieterem CBOS (CATI) – dane kontaktowe respondent otrzymywał w liście zapowiadającym od CBOS,

– samodzielne wypełnienie ankiety internetowej (CAWI), do której dostęp był możliwy na podstawie loginu i hasła przekazanego respondentowi w liście zapowiadającym od CBOS.

We wszystkich trzech przypadkach ankieta miała taki sam zestaw pytań oraz strukturę. Badanie zrealizowano w dniach od 5 do 14 maja 2025 roku na próbie liczącej 1080 osób (w tym: 64,4% metodą CAPI, 23,7% – CATI i 11,9% – CAWI).

CBOS realizuje badania statutowe w ramach opisanej wyżej procedury od maja 2020 roku, w każdym przypadku podając proporcję wywiadów bezpośrednich, telefonicznych i internetowych.

RYS. 1. Stosunek do rządu



Od lutego 2018 do listopada 2019 roku wskazania dotyczyły pierwszego rządu Mateusza Morawieckiego, od stycznia 2020 do listopada 2023 roku dotyczyły drugiego rządu Mateusza Morawieckiego, od stycznia 2024 roku wskazania dotyczą rządu Donalda Tuska. Pominięto odpowiedzi „Trudno powiedzieć”

Tak jak w poprzednich miesiącach czynnikami w największym stopniu różnicującymi stosunek do rządu są: poglądy polityczne, udział w praktykach religijnych, deklarowane dochody, wykształcenie oraz miejsce zamieszkania. Ponadto na postrzeganie rządu wpływa, choć nie tak wyraziście, płeć – nieco więcej jego zwolenników znajdujemy wśród kobiet (34%) niż wśród mężczyzn (29%), u tych drugich jeszcze mocniej przeważają przeciwnicy obecnego gabinetu (48% wobec 41% w grupie kobiet). Jednak czynnikiem najsilniej różnicującym poparcie dla rządu są deklarowane poglądy polityczne. Wśród osób o poglądach prawicowych znajdujemy 74% przeciwników rządu, zaś wśród określających swoje poglądy jako lewicowe przeciwnie – 67% to jego zwolennicy. Rząd w większej części (45%) popierają także osoby o poglądach centrowych. Poparcie dla rządu jest tym wyższe, im większa jest miejscowość zamieszkiwania, najniższe notujemy na wsi (21%), najwyższe w wielkich miastach, mających co najmniej 500 000 mieszkańców (56%). Liczba zwolenników urzędującego gabinetu jest również wprost proporcjonalna do deklarowanych dochodów na osobę w rodzinie, od 14% wśród osiągających najmniejsze dochody, poniżej 2000 zł *per capita*, do 53% wśród osiągających najwyższe dochody, 6000 zł i więcej na osobę. Stosunek do rządu jest również związany z poziomem wykształcenia – najwięcej jego zwolenników znajdujemy wśród osób z wykształceniem wyższym (49%), najmniej wśród respondentów najslabiej wykształconych, z wykształceniem zasadniczym zawodowym (18%) i podstawowym lub gimnazjalnym (20%). Poparcie dla rządu jest także odwrotnie proporcjonalne do częstotliwości praktyk religijnych, zwolennikami rządu są częściej osoby w ogóle niebiorące udziału w praktykach religijnych (49%) niż ci, którzy robią to regularnie raz w tygodniu (22%) albo jeszcze częściej (19%). Wśród grup społeczno-zawodowych w maju najwięcej zwolenników obecnego gabinetu znajdujemy wśród kadry kierowniczej i specjalistów z wyższym wykształceniem (46%), pracowników administracyjno-biurowych (44%) oraz osób pracujących na własny rachunek (43%).

Z kolei najczęściej zdeklarowanymi przeciwnikami rządu, poza badanymi o prawicowych poglądach politycznych, są osoby uczestniczące w praktykach religijnych kilka razy lub raz w tygodniu

(odpowiednio: 69% i 57% deklaracji negatywnych), osiągający najniższe dochody na osobę w rodzinie (do 1999 zł *per capita* – 58%), słabo wykształceni – z wykształceniem zasadniczym zawodowym (58%), mieszkający na wsi (50%) i w najmniejszych miastach, mających poniżej 20 000 mieszkańców (52%), a w grupach społeczno-zawodowych: rolnicy (66%), a także – w innym ujęciu – osoby pracujące w prywatnych gospodarstwach rolnych (67%), pracownicy usług (57%) oraz robotnicy niewykwalifikowani (53%).

Do zwolenników obecnego rządu zalicza się zdecydowana większość elektoratu Koalicji Obywatelskiej (87%) oraz większość sympatyków Lewicy (57%). Poparcie dla rządu przeważa także wśród potencjalnych wyborców Trzeciej Drogi (49%). Natomiast najwięcej przeciwników obecnego gabinetu notujemy wśród osób, które w wyborach parlamentarnych zagłosowałyby na Prawo i Sprawiedliwość (87%) lub Konfederację WiN (82%). Wśród wyborców niezdecydowanych przeciwnicy rządu przeważają nad jego zwolennikami (35% wobec 21%), jednocześnie dużą grupę (31%) stanowią osoby określające swój stosunek do rządu jako obojętny.

TABELA 2

Na kandydata której partii/ugrupowania głosował(a)by Pan(i) w wyborach do Sejmu?	Jak określił(a)by Pan(i) swój stosunek do rządu Donalda Tuska? Czy jest Pan(i) jego:			
	zwolennikiem	przeciwnikiem	czy też Pana(i) stosunek do obecnego rządu jest obojętny	Trudno powiedzieć
w procentach				
Koalicja Obywatelska (Platforma Obywatelska, Nowoczesna, Inicjatywa Polska, Zieloni)	87	3	10	1
Lewica (Nowa Lewica, PPS, Unia Pracy)*	57	20	19	5
Trzecia Droga (Polska 2050 Szymona Hołowni, Polskie Stronnictwo Ludowe)*	49	22	22	7
Konfederacja Wolność i Niepodległość	7	82	9	2
Prawo i Sprawiedliwość	2	87	9	2
Trudno powiedzieć	21	35	31	12

* Ze względu na małą liczebność w próbie tej grupy dane te należy traktować z ostrożnością

OCENA WYNIKÓW DZIAŁALNOŚCI RZĄDU

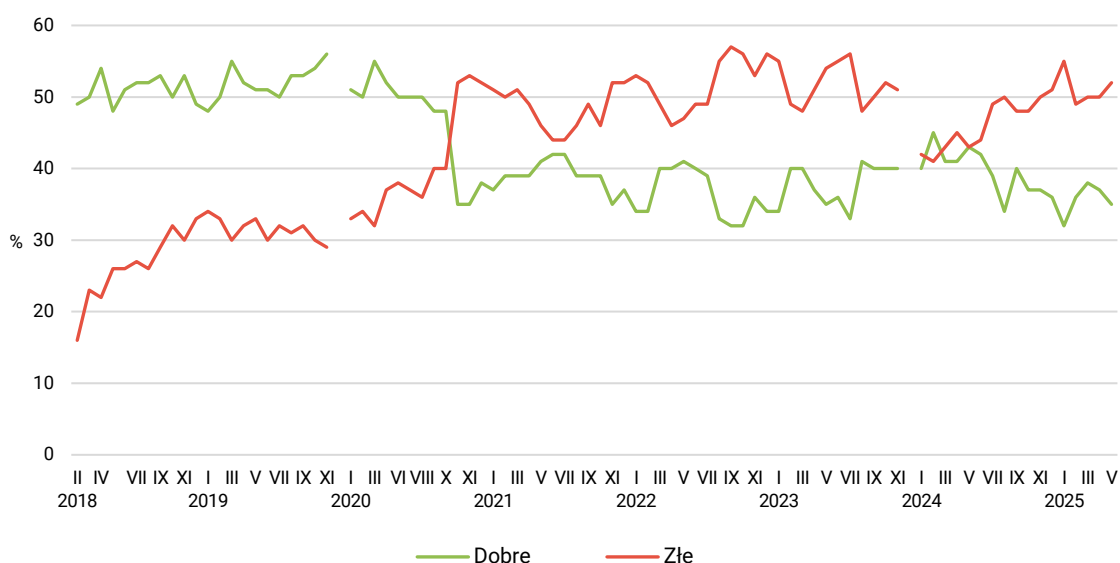
W mniejszym stopniu pogorszyły się oceny działalności rządu. Pozytywną opinię o pracy rządu od początku funkcjonowania wyraża ponad jedna trzecia badanych (35%), natomiast negatywne zdanie w tej kwestii ma ponad połowa ankietowanych (52%). W porównaniu z kwietniem udział pozytywnych ocen obniżył się o 2 punkty procentowe, jednocześnie liczba głosów krytycznych wzrosła o 2 punkty. Taki sam odsetek badanych jak w ubiegłym miesiącu nie ma zdania na temat wyników pracy obecnego gabinetu (13%).

TABELA 3

Jak by Pan(i) ocenił(a) wyniki działalności rządu premiera Donalda Tuska od czasu objęcia przezeń władzy?	Wskazania respondentów według terminów badań												
	2024								2025				
	V	VI	VII	VIII	IX	X	XI	XII	I	II	III	IV	V
	w procentach												
Dobrze	43	42	39	34	40	37	37	36	32	36	38	37	35
Źle	43	44	49	50	48	48	50	51	55	49	50	50	52
Trudno powiedzieć	14	14	13	16	12	15	13	13	13	15	12	13	13

CBOS

RYS. 2. Oceny wyników działalności rządu



Od lutego 2018 do listopada 2019 roku wskazania dotyczyły pierwszego rządu Mateusza Morawieckiego, od stycznia 2020 do listopada 2023 roku dotyczyły drugiego rządu Mateusza Morawieckiego, od stycznia 2024 roku wskazania dotyczą rządu Donalda Tuska. Pominięto odpowiedzi „Trudno powiedzieć”

Wyniki działalności obecnego rządu lepiej oceniają kobiety niż mężczyźni (38% ocen pozytywnych wśród kobiet wobec 33% u mężczyzn i 47% ocen negatywnych u kobiet wobec 57% wśród mężczyzn). Podobnie jak w przypadku stosunku do rządu pozytywnej ocenie pracy rządu sprzyjają: bliższe lewicy poglądy polityczne, nieuczestniczenie w praktykach religijnych, zamieszkiwanie w większej miejscowości, wyższy poziom wykształcenia i wyższy status materialny. Najlepsze zdanie o dotychczasowych dokonaniach rządu mają respondenci o lewicowych poglądach politycznych (72%), ankietowani w ogóle nieuczestniczący w praktykach religijnych (53%), deklarujący dochód na osobę w rodzinie na poziomie 4000 zł lub więcej (51–52%), mieszkańcy największych miast (49%) oraz osoby legitymujące się wyższym wykształceniem (47%). W grupach społeczno-zawodowych najlepiej pracę rządu oceniają pracownicy administracyjno-biurowi (47%), kadra kierownicza i specjaliści z wyższym wykształceniem (44%) oraz osoby pracujące na własny rachunek (42%).

Natomiast najczęściej negatywnie dotychczasowe dokonania rządu oceniają pytani o prawicowych poglądach politycznych (78%), raz w tygodniu lub częściej biorący udział w praktykach religijnych (odpowiednio: 63% i 74%), negatywnie oceniający swoją sytuację materialną (73%) i deklarujący najniższe dochody na osobę w rodzinie (72%), badani z wykształceniem zasadniczym zawodowym (62%), mieszkający na wsi oraz mający od 25 do 34 lat (po 60%). W grupach społeczno-zawodowych najbardziej krytyczne zdanie o działalności rządzącego gabinetu mają rolnicy (78%), osoby zajmujące się domem i inni (70%), robotnicy niewykwalifikowani (65%) oraz pracownicy usług (62%).

Biorąc pod uwagę identyfikację partyjną, najlepsze zdanie o dotychczasowych dokonaniach rządu mają potencjalni wyborcy Koalicji Obywatelskiej (88%), pozytywną ocenę podziela również ponad połowa sympatyków Lewicy (56%). Dobre oceny przeważają także wśród zwolenników Trzeciej Drogi (48%). Z kolei badani wyrażający poparcie dla Prawa i Sprawiedliwości oraz Konfederacji WiN w zdecydowanej większości i w podobnym stopniu negatywnie recenzują dotychczasowe wyniki działalności rządu Donalda Tuska (odpowiednio: 89% i 87% głosów krytycznych). Wśród niezdecydowanych wyborców również przeważają negatywne opinie – ponad połowę stanowią tu głosy krytyczne (55%), tylko co czwarty badany z tej grupy aprobuje dotychczasowe działania rządu (24%), a co piąty nie ma zdania w tej kwestii (21%).

TABELA 4

Na kandydata której partii/ugrupowania głosował(a)by Pan(i) w wyborach do Sejmu?	Jak by Pan(i) ocenił(a) wyniki działalności rządu premiera Donalda Tuska od czasu objęcia przezeń władzy?		
	Dobrze	Źle	Trudno powiedzieć
	w procentach		
Koalicja Obywatelska (Platforma Obywatelska, Nowoczesna, Inicjatywa Polska, Zieloni)	88	6	6
Lewica (Nowa Lewica, PPS, Unia Pracy)*	56	29	15
Trzecia Droga (Polska 2050 Szymona Hołowni, Polskie Stronnictwo Ludowe)*	48	33	19
Konfederacja Wolność i Niepodległość	11	87	2
Prawo i Sprawiedliwość	7	89	4
Trudno powiedzieć	24	55	21

* Ze względu na małą liczebność w próbie tej grupy dane te należy traktować z ostrożnością

OPINIE O POLITYCE GOSPODARCZEJ RZĄDU

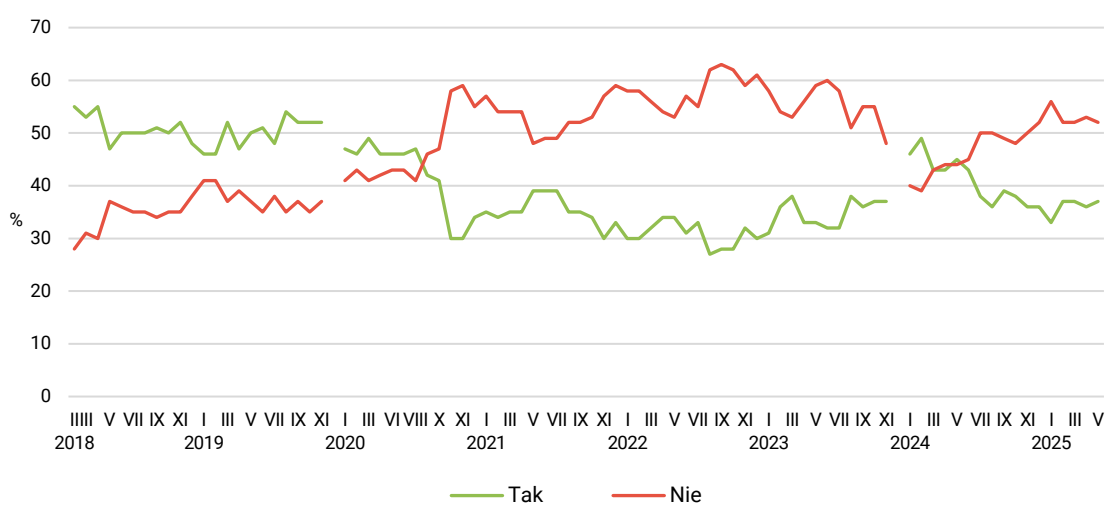
Jedynie opinie o polityce gospodarczej rządu od kilku miesięcy utrzymują się na podobnym poziomie i obecnie nie są gorsze od tych sprzed miesiąca, a po kwietniowej minimalnej obniżce i majowym symbolicznym wzroście osiągnęły wynik z lutego i marca. W maju niespełna dwie piąte badanych pozytywnie zapatruje się na nasze perspektywy gospodarcze (37%, w porównaniu z kwietniem wzrost o 1 punkt procentowy). Wciąż jednak ponad połowa dorosłych Polaków jest zdania, że polityka obecnego rządu nie stwarza szans na poprawę sytuacji gospodarczej (52%, spadek o 1 punkt). Od czterech miesięcy taki sam odsetek badanych nie podejmuje się oceny polityki gospodarczej rządu (11%).

TABELA 5

Czy, Pana(i) zdaniem, polityka obecnego rządu stwarza szanse poprawy sytuacji gospodarczej ?	Wskazania respondentów według terminów badań												
	2024								2025				
	V	VI	VII	VIII	IX	X	XI	XII	I	II	III	IV	V
	w procentach												
Tak	45	43	38	36	39	38	36	36	33	37	37	36	37
Nie	44	45	50	50	49	48	50	52	56	52	52	53	52
Trudno powiedzieć	11	12	11	14	11	14	14	12	12	11	11	11	11

CBOS

RYS. 3. Czy, Pana(i) zdaniem, polityka obecnego rządu stwarza szanse poprawy sytuacji gospodarczej?



Od lutego 2018 do listopada 2019 roku wskazania dotyczyły pierwszego rządu Mateusza Morawieckiego, od stycznia 2020 do listopada 2023 roku dotyczyły drugiego rządu Mateusza Morawieckiego, od stycznia 2024 roku wskazania dotyczą rządu Donalda Tuska. Pominęto odpowiedzi „Trudno powiedzieć”

Zaufanie do rządu w kwestii polityki gospodarczej wyrażają najczęściej osoby o lewicowych (70%), a także centrowych poglądach politycznych (52%) oraz badani w ogóle niebiorący udziału w praktykach religijnych (51%), osoby o stosunkowo wyższych dochodach – od 3000 zł na osobę w rodzinie (46–50%), mieszkańcy dużych miast, mających co najmniej 100 000 mieszkańców (48%), legitymujący się wyższym wykształceniem oraz będący w wieku od 55 do 64 lat (po 47%). Wśród grup społeczno-zawodowych najwięcej optymistów, jeśli idzie o politykę gospodarczą rządu, znajdujemy wśród osób pracujących na własny rachunek (47%), kadry kierowniczej i specjalistów z wyższym wykształceniem oraz pracowników administracyjno-biurowych (po 45%).

Natomiast największymi pesymistami, jeśli chodzi o szanse poprawy sytuacji gospodarczej w kraju pod rządami obecnej koalicji, są przede wszystkim osoby o prawicowych poglądach politycznych (74%), częściej niż raz w tygodniu biorące udział w praktykach religijnych (70%), a także uzyskujące najniższe dochody (do 1999 zł *per capita* – 67%) i negatywnie oceniające swoje materialne warunki życia (71%), a także w wieku 25–34 lata (64%). Wśród grup społeczno-zawodowych szczególnym krytycyzmem wyróżniają się w tej kwestii rolnicy (77%), a w innym ujęciu osoby pracujące

w prywatnych gospodarstwach rolnych (78%), zajmujące się domem i inni (68%), robotnicy niewykwalifikowani (65%), a także pracownicy usług (62%).

Również w kontekście gospodarczym najważniejszym czynnikiem wpływającymi na ocenę i sposób postrzegania sytuacji poza deklarowanymi poglądami politycznymi są identyfikacje partyjne. W elektoratach partyjnych pozytywnie o polityce gospodarczej rządu wyrażają się w zdecydowanej większości wyborcy Koalicji Obywatelskiej (86%). O tym, że polityka gospodarcza rządu daje szansę na poprawę sytuacji gospodarczej w kraju, jest przekonana także ponad połowa zadeklarowanych zwolenników Trzeciej Drogi (59%), którzy wyjątkowo w tym wymiarze ocen pozostają większymi optymistami niż wyborcy Lewicy (47%). Natomiast jednoznacznie negatywne zdanie o polityce gospodarczej obecnego gabinetu mają zwolennicy Konfederacji WiN (88%) oraz Prawa i Sprawiedliwości (83%). Wśród wyborców niezdecydowanych przeważa opinia, że polityka obecnego rządu nie stwarza szansy poprawy sytuacji gospodarczej (55%), przeciwnie zdanie na ten temat ma 29% tej grupy.

TABELA 6

Na kandydata której partii/ugrupowania głosował(a)by Pan(i) w wyborach do Sejmu?	Czy, Pana(i) zdaniem, polityka obecnego rządu stwarza szansę poprawy sytuacji gospodarczej?		
	Tak	Nie	Trudno powiedzieć
	w procentach		
Koalicja Obywatelska (Platforma Obywatelska, Nowoczesna, Inicjatywa Polska, Zieloni)	86	9	6
Trzecia Droga (Polska 2050 Szymona Hołowni, Polskie Stronnictwo Ludowe)*	59	22	19
Lewica (Nowa Lewica, PPS, Unia Pracy)*	47	32	21
Konfederacja Wolność i Niepodległość	7	88	5
Prawo i Sprawiedliwość	12	83	5
Trudno powiedzieć	29	55	16

* Ze względu na małą liczebność w próbie tej grupy dane te należy traktować z ostrożnością

SPOŁECZNY ODBIÓR DZIAŁALNOŚCI PREMIERA

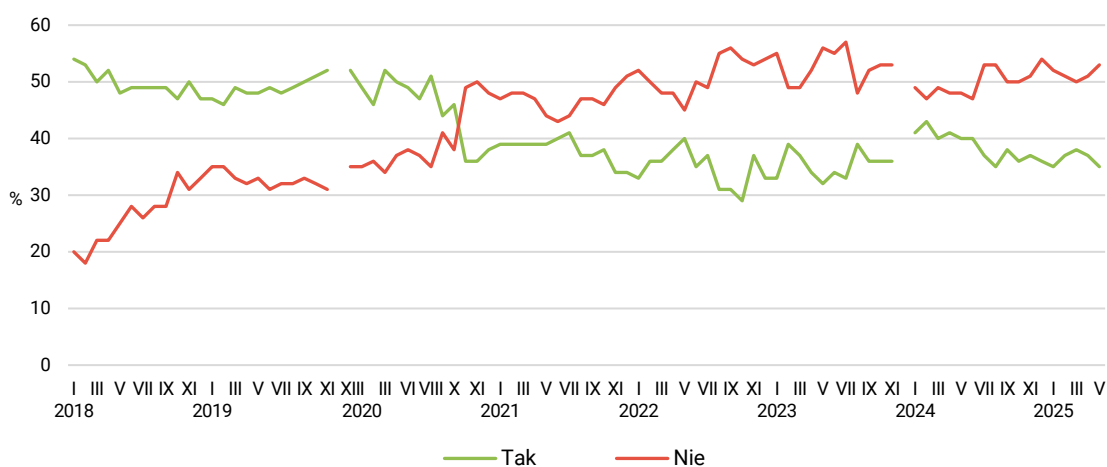
Drugi miesiąc z rządu pogarszają się oceny premiera. W maju zadowolony z faktu, że Donald Tusk sprawuje funkcję szefa rządu, wyraża ponad jedna trzecia badanych (35%, spadek o 2 punkty). Natomiast więcej niż połowa dorosłych Polaków nie jest zadowolona z tego, że jest on premierem (53%, wzrost o 2 punkty). Od lutego nie zmienia się liczba niemających jednoznacznej opinii na ten temat (12%).

TABELA 7

Czy jest Pan(i) zadowolony(a) z tego, że na czele rządu stoi Donald Tusk ?	Wskazania respondentów według terminów badań												
	2024								2025				
	V	VI	VII	VIII	IX	X	XI	XII	I	II	III	IV	V
	w procentach												
Tak	40	40	37	35	38	36	37	36	35	37	38	37	35
Nie	48	47	53	53	50	50	51	54	52	51	50	51	53
Trudno powiedzieć	12	13	10	13	12	14	12	10	13	12	12	12	12

CBOS

RYS. 4. Czy jest Pan(i) zadowolony(a) z tego, że na czele rządu stoi Donald Tusk?



Od stycznia 2018 do listopada 2019 roku wskazania dotyczyły pierwszego rządu Mateusza Morawieckiego, od grudnia 2019 do listopada 2023 roku dotyczyły drugiego rządu Mateusza Morawieckiego, od stycznia 2024 roku wskazania dotyczą rządu Donalda Tuska. Pominięto odpowiedzi „Trudno powiedzieć”

Stosunek badanych do premiera Donalda Tuska jest powiązany z poziomem poparcia dla rządu, a także z ocenami wyników jego działalności oraz polityki gospodarczej, dlatego podlega podobnym zależnościom społeczno-demograficznym. Premiera Tuska bardziej cenią kobiety niż mężczyźni (37% głosów zadowolenia wśród kobiet wobec 33% wśród mężczyzn i 49% głosów niezadowolenia wśród kobiet wobec 58% wśród mężczyzn).

Poza tym stosunek do premiera jest związany z poglądami politycznymi, a także jest wprost proporcjonalny do częstości udziału w praktykach religijnych, wykształcenia i poziomu zamożności, wielkości miejscowości zamieszkania oraz – z niewielkimi odstępstwami – wieku. Osobę premiera najwyżej cenią respondenci o lewicowych (71%) oraz – choć w mniejszym stopniu – centrowych (47%) poglądach politycznych, mieszkający w największych aglomeracjach, mających co najmniej 500 000 mieszkańców (58%), w ogóle nieuczestniczący w praktykach religijnych (55%), dysponujący dochodami *per capita* na poziomie co najmniej 4000 zł (54%) oraz legitymujący się wyższym wykształceniem (51%). Zadowolenie z osoby premiera częściej niż przeciętnie wyrażają pracownicy administracyjno-biurowi (53%) oraz kadra kierownicza i specjaliści z wyższym wykształceniem (46%).

Natomiast najbardziej krytycznie do premiera Donalda Tuska odnoszą się respondenci o prawicowych poglądach politycznych (78%), uczestniczący w praktykach religijnych raz tygodniu (64%) lub częściej (76%), pracujący w prywatnych gospodarstwach rolnych (76%), a także (rzadziej) mieszkający na wsi (64%), osiągający najniższe dochody *per capita* (73%) i negatywnie oceniający swoją sytuację materialną (71%), osoby z wykształceniem podstawowym lub gimnazjalnym oraz zasadniczym zawodowym (odpowiednio: 63% i 69%). W grupach społeczno-zawodowych wyjątkowo niezadowoleni z premiera są rolnicy (75%), robotnicy niewykwalifikowani (74%), osoby zajmujące się domem i inni (68%), a także robotnicy wykwalifikowani (63%).

W potencjalnych elektoratach partii politycznych najbardziej usatysfakcjonowani osobą premiera Donalda Tuska są wyborcy Koalicji Obywatelskiej (90%), w mniejszym stopniu, ale również w większości popierają go sympatycy Lewicy (52%) oraz – w większej części – zwolennicy Trzeciej Drogi (46%). Natomiast niemal jednomyślnie nie akceptują Donalda Tuska w roli szefa rządu wyborcy Prawa i Sprawiedliwości (92% ocen negatywnych), a także zwolennicy Konfederacji WiN (86%). Wśród wyborców niezdecydowanych większość stanowią przeciwnicy premiera (52%), tylko co piąty spośród nich deklaruje zadowolenie z faktu, że Donald Tusk jest premierem (21%).

TABELA 8

Na kandydata której partii/ugrupowania głosował(a)by Pan(i) w wyborach do Sejmu?	Czy jest Pan(i) zadowolony(a) z tego, że na czele rządu stoi Donald Tusk?		
	Tak	Nie	Trudno powiedzieć
	w procentach		
Koalicja Obywatelska (Platforma Obywatelska, Nowoczesna, Inicjatywa Polska, Zieloni)	90	7	4
Lewica (Nowa Lewica, PPS, Unia Pracy)*	52	25	23
Trzecia Droga (Polska 2050 Szymona Hołowni, Polskie Stronnictwo Ludowe)*	46	39	15
Konfederacja Wolność i Niepodległość	9	86	5
Prawo i Sprawiedliwość	5	92	3
Trudno powiedzieć	21	52	27

* Ze względu na małą liczebność w próbie tej grupy dane te należy traktować z ostrożnością

TABELA 1

		Jak określił(a)by Pan(i) swój stosunek do rządu Donalda Tuska? Czy jest Pan(i) jego:				Liczba osób
		zwolennikiem	przeciwnikiem	czy też Pana(i) stosunek do obecnego rządu jest obojętny	Trudno powiedzieć	
		%	%	%	%	
Ogółem		32	44	20	4	1053
Płeć	Mężczyźni	29	48	20	3	504
	Kobiety	34	41	19	6	549
Wiek	18–24 lata	18	42	35	5	87
	25–34	24	47	22	7	155
	35–44	35	41	22	2	202
	45–54	33	43	18	6	186
	55–64	33	47	16	3	154
	65 lat i więcej	38	44	15	4	269
Miejsce zamieszkania	Wieś	21	50	24	5	423
	Miasto do 19 999	24	52	21	3	140
	20 000 – 99 999	38	39	20	3	202
	100 000 – 499 999	42	37	14	6	160
	500 000 i więcej mieszk.	56	33	9	3	128
Wykształcenie	Podstawowe / gimnazjalne	20	43	27	9	107
	Zasadnicze zawodowe	18	58	21	3	228
	Średnie	29	46	22	4	381
	Wyższe	49	33	14	5	337
Grupa społeczna i zawodowa	Kadra kier., spec. z wyższym wyksz.	46	35	16	3	165
	Średni personel, technicy	24	44	21	11	53
	Pracownicy adm.-biurowi	44	34	18	5	88
	Pracownicy usług	24	57	11	8	62
	Robotnicy wykwalifikowani	22	45	29	4	99
	Robotnicy niewykwalifik.	19	53	28		47
	Rolnicy	9	66	22	4	36
	Pracujący na własny rach.	43	39	16	1	70
	Bezrobotni	21	42	37		18
	Emeryci	36	47	15	3	277
	Renciści	26	40	21	14	29
	Uczniowie i studenci	27	36	31	6	52
	Zajmujący się domem i inni	13	54	26	6	58
Pracuje w:	inst. państw., publicznej	43	34	17	6	167
	spółce właścicieli prywatnych i państwa	36	44	16	4	123
	sekt. prywat. poza rolnict.	30	45	21	4	295
	prywatnym gosp. rolnym	7	67	21	5	47
Dochody na jedną osobę	Do 1999 zł	14	58	21	7	124
	Od 2000 do 2999 zł	25	53	18	3	171
	Od 3000 do 3999 zł	37	45	18		139
	Od 4000 do 5999 zł	48	35	14	2	166
	6000 zł i więcej	53	34	10	3	111
	Trudno powiedzieć	23	42	29	6	163
	Odmowa odpowiedzi	27	42	23	9	177
Ocena własnych war. mater.	Złe	20	53	19	8	50
	Średnie	23	49	21	7	336
	Dobre	37	41	19	3	668
Udział w prakt. religijnych	Kilka razy w tygodniu	19	69	10	2	55
	Raz w tygodniu	22	57	16	5	330
	1–2 razy w miesiącu	32	43	21	4	140
	Kilka razy w roku	33	39	25	3	276
	W ogóle nie uczestniczy	49	27	20	4	232
Poglądy polityczne	Lewica	67	12	19	3	202
	Centrum	45	29	23	3	250
	Prawica	15	74	10	2	408
	Trudno powiedzieć	15	34	38	14	155

TABELA 2

		Jak by Pan(i) ocenił(a) wyniki działalności rządu premiera Donalda Tuska od czasu objęcia przezeń władzy?			Liczba osób
		Dobrze	Źle	Trudno powiedzieć	
		%	%	%	
Ogółem		35	52	13	1056
Płeć	Mężczyźni	33	57	10	505
	Kobiety	38	47	15	551
Wiek	18–24 lata	23	57	20	86
	25–34	30	60	10	155
	35–44	36	51	14	203
	45–54	34	52	14	187
	55–64	40	49	11	154
	65 lat i więcej	40	48	11	270
Miejsce zamieszkania	Wieś	27	60	14	423
	Miasto do 19 999	30	57	13	140
	20 000 – 99 999	40	48	12	206
	100 000 – 499 999	45	43	12	160
	500 000 i więcej mieszk.	49	39	11	128
Wykształcenie	Podstawowe / gimnazjalne	23	57	20	107
	Zasadnicze zawodowe	25	62	13	229
	Średnie	34	55	11	382
	Wyższe	47	41	12	337
Grupa społeczna i zawodowa	Kadra kier., spec. z wyższym wyksz.	44	43	13	165
	Średni personel, technicy	28	54	18	53
	Pracownicy adm.-biurowi	47	42	11	88
	Pracownicy usług	23	62	16	62
	Robotnicy wykwalifikowani	32	57	11	99
	Robotnicy niewykwalifik.	31	65	5	47
	Rolnicy	13	78	9	36
	Pracujący na własny rach.	42	46	12	69
	Bezrobotni	34	52	14	18
	Emeryci	39	51	11	278
	Renciści	35	45	20	29
	Uczniowie i studenci	31	45	25	52
	Zajmujący się domem i inni	16	70	14	59
Pracuje w:	inst. państw., publicznej	46	37	17	168
	spółce właścicieli prywatnych i państwa	36	53	11	124
	sekt. pryw. poza rolnict.	33	58	10	294
	prywatnym gosp. rolnym	16	72	12	47
Dochody na jedną osobę	Do 1999 zł	18	72	10	124
	Od 2000 do 2999 zł	31	57	12	171
	Od 3000 do 3999 zł	43	49	7	139
	Od 4000 do 5999 zł	52	41	7	166
	6000 zł i więcej	51	42	7	110
	Trudno powiedzieć	27	53	20	163
	Odmowa odpowiedzi	28	51	21	181
Ocena własnych war. mater.	Źle	19	73	7	50
	Średnie	26	58	15	336
	Dobre	41	47	12	670
Udział w prakt. religijnych	Kilka razy w tygodniu	20	74	6	55
	Raz w tygodniu	25	63	12	331
	1–2 razy w miesiącu	36	50	14	140
	Kilka razy w roku	36	50	15	277
	W ogóle nie uczestniczy	53	36	10	233
Poglądy polityczne	Lewica	72	19	10	202
	Centrum	49	41	10	250
	Prawica	18	78	5	409
	Trudno powiedzieć	17	47	36	156

TABELA 3

		Czy, Pana(i) zdaniem, polityka obecnego rządu stwarza szansę poprawy sytuacji gospodarczej?			Liczba osób
		Tak	Nie	Trudno powiedzieć	
		%	%	%	
Ogółem		37	52	11	1069
Płeć	Mężczyźni	37	55	8	511
	Kobiety	36	50	14	558
Wiek	18–24 lata	27	58	15	88
	25–34	27	64	9	155
	35–44	34	54	12	208
	45–54	36	53	11	189
	55–64	47	45	8	156
	65 lat i więcej	42	46	12	272
Miejsce zamieszkania	Wieś	29	59	12	427
	Miasto do 19 999	31	57	11	144
	20 000 – 99 999	40	50	10	207
	100 000 – 499 999	48	42	10	162
	500 000 i więcej mieszk.	48	40	12	129
Wykształcenie	Podstawowe / gimnazjalne	26	57	17	107
	Zasadnicze zawodowe	30	57	13	233
	Średnie	35	57	8	387
	Wyższe	47	42	12	341
Grupa społeczna i zawodowa	Kadra kier., spec. z wyższym wyksz.	45	42	12	166
	Średni personel, technicy	30	59	11	55
	Pracownicy adm.-biurowi	45	46	9	90
	Pracownicy usług	23	62	15	62
	Robotnicy wykwalifikowani	35	60	5	102
	Robotnicy niewykwalifik.	33	65	2	47
	Rolnicy	15	77	8	36
	Pracujący na własny rach.	47	47	7	70
	Bezrobotni	35	50	15	18
	Emeryci	40	47	13	279
	Renciści	42	39	19	29
	Uczniowie i studenci	25	56	20	53
	Zajmujący się domem i inni	21	68	11	62
Pracuje w:	inst. państw., publicznej	46	42	12	172
	spółce właścicieli prywatnych i państwa	31	60	10	125
	sekt. pryw. poza rolnict.	39	54	7	297
	prywatnym gosp. rolnym	14	78	8	47
Dochody na jedną osobę	Do 1999 zł	25	67	8	126
	Od 2000 do 2999 zł	29	62	9	172
	Od 3000 do 3999 zł	47	47	6	139
	Od 4000 do 5999 zł	50	42	7	167
	6000 zł i więcej	46	46	8	111
	Trudno powiedzieć	31	53	15	163
Ocena własnych war. mater.	Odmowa odpowiedzi	31	49	20	189
	Złe	24	71	4	50
	Średnie	27	60	13	344
Udział w prakt. religijnych	Dobre	43	47	11	675
	Kilka razy w tygodniu	16	70	13	55
	Raz w tygodniu	32	58	10	334
	1–2 razy w miesiącu	36	54	10	141
	Kilka razy w roku	37	53	11	280
Poglądy polityczne	W ogóle nie uczestniczy	51	39	10	233
	Lewica	70	21	8	202
	Centrum	52	40	8	253
	Prawica	20	74	6	410
	Trudno powiedzieć	20	51	29	161

TABELA 4

		Czy jest Pan(i) zadowolony(a) z tego, że na czele rządu stoi Donald Tusk?			Liczba osób
		Tak	Nie	Trudno powiedzieć	
		%	%	%	
Ogółem		35	53	12	1050
Płeć	Mężczyźni	33	58	9	501
	Kobiety	37	49	14	549
Wiek	18–24 lata	16	63	22	86
	25–34	28	59	13	151
	35–44	37	50	13	203
	45–54	34	54	11	186
	55–64	41	50	8	154
	65 lat i więcej	40	52	9	270
Miejsce zamieszkania	Wieś	24	64	12	422
	Miasto do 19 999	28	60	12	140
	20 000 – 99 999	39	48	13	204
	100 000 – 499 999	45	42	13	159
	500 000 i więcej mieszk.	58	35	6	125
Wykształcenie	Podstawowe / gimnazjalne	19	63	18	106
	Zasadnicze zawodowe	23	69	8	230
	Średnie	33	56	12	383
	Wyższe	51	37	12	331
Grupa społeczna i zawodowa	Kadra kier., spec. z wyższym wyksz.	46	38	16	162
	Średni personel, technicy	30	60	10	53
	Pracownicy adm.-biurowi	53	36	11	89
	Pracownicy usług	26	61	12	62
	Robotnicy wykwalifikowani	28	63	9	100
	Robotnicy niewykwalifik.	24	74	2	47
	Rolnicy	13	75	11	36
	Pracujący na własny rach.	42	50	8	69
	Bezrobotni	24	52	24	18
	Emeryci	38	54	8	278
	Renciści	32	47	21	29
	Uczniowie i studenci	22	56	21	49
	Zajmujący się domem i inni	16	68	16	58
Pracuje w:	inst. państw., publicznej	47	39	14	168
	spółce właścicieli prywatnych i państwa	36	56	9	123
	sekt. pryw. poza rolnict.	35	55	10	292
	prywatnym gosp. rolnym	13	76	10	47
Dochody na jedną osobę	Do 1999 zł	17	73	10	124
	Od 2000 do 2999 zł	30	61	9	170
	Od 3000 do 3999 zł	40	53	8	139
	Od 4000 do 5999 zł	54	38	8	166
	6000 zł i więcej	54	38	8	111
	Trudno powiedzieć	25	59	17	161
	Odmowa odpowiedzi	28	52	20	178
Ocena własnych war. mater.	Złe	21	71	8	50
	Średnie	23	63	14	335
	Dobre	42	47	11	665
Udział w prakt. religijnych	Kilka razy w tygodniu	16	76	8	54
	Raz w tygodniu	26	64	10	328
	1–2 razy w miesiącu	33	52	15	142
	Kilka razy w roku	33	54	13	277
	W ogóle nie uczestniczy	55	34	10	229
Poglądy polityczne	Lewica	71	18	10	200
	Centrum	47	39	14	250
	Prawica	18	78	4	408
	Trudno powiedzieć	18	54	28	156