

Stosunek do rządu w lipcu

Opracowała
Magdalena Gwiazda

Znak jakości przyznany CBOS przez
Organizację Firm Badania Opinii i Rynku



Wyróżniająca Jakość Badań

Fundacja Centrum Badania Opinii Społecznej
ul. Świętojerska 5/7, 00-236 Warszawa
e-mail: sekretariat@cbos.pl; info@cbos.pl
<http://www.cbos.pl>
(48 22) 629 35 69

W skrócie

- Uogólnione poparcie dla rządu pozostaje od dwóch miesięcy na dość stabilnym poziomie – odsetek zwolenników wynosi aktualnie 32%, tyle samo co w czerwcu i maju. Od kwietnia br. notujemy natomiast postępujący wzrost udziału przeciwników rządu: obecnie jest to 48% (wzrost o 1 punkt od czerwca).
- Lipcowa ocena wyników działalności rządu premiera Donalda Tuska od czasu objęcia przezeń władzy jest zbliżona do czerwcowej: pozytywną ocenę wystawia w tej kwestii 31% badanych, zaś negatywną – 58% (w obu przypadkach notujemy spadek o 1 punkt procentowy).
- W ocenach polityki gospodarczej rządu zauważalny jest wzrost pesymizmu: mniej Polaków skłonnych jest pozytywnie oceniać działania rządu w sferze gospodarczej (33%, spadek o 4 punkty w stosunku do czerwca) i jednocześnie zwiększył się odsetek tych, których zdaniem polityka rządu nie stwarza szans poprawy sytuacji gospodarczej (55%, wzrost o 4 punkty).
- Ocena działalności premiera Donalda Tuska kolejny miesiąc z rządu wykazuje tendencję spadkową. Obecnie nieco mniej niż jedna trzecia Polaków wyraża zadowolenie z faktu, że stoi on na czele rządu (31%, spadek o 1 punkt od czerwca), a do 59% wzrósł odsetek niezadowolonych z osoby premiera (wzrost o 1 punkt).

SPIS TREŚCI

Poparcie dla rządu	1
Ocena wyników działalności rządu.....	3
Opinie o polityce gospodarczej rządu	5
Społeczny odbiór działalności premiera	7

Lipiec¹ nie przynosi znaczących zmian w notowaniach rządu – wahania opinii w stosunku do czerwca mieszczą się w granicach błędu statystycznego. Wyjątkiem jest ocena polityki gospodarczej rządu, gdzie obserwujemy nieco większe zmiany. We wszystkich wymiarach niezmiennie przeważają oceny negatywne.

POPARCIE DLA RZĄDU

Uogólnione poparcie dla rządu pozostaje od dwóch miesięcy na dość stabilnym poziomie – odsetek zwolenników wynosi obecnie 32%, tyle samo co w czerwcu i maju. Od kwietnia br. notujemy natomiast postępujący wzrost udziału przeciwników rządu: obecnie jest to 48% (wzrost o 1 punkt od czerwca), co stanowi najwyższy odsetek zadeklarowanych przeciwników urzędującego gabinetu rejestrowany przez nas od początku jego działalności.

Nieco mniej osób niż w czerwcu ma do rządu stosunek obojętny (17%, spadek o 2 punkty).

TABELA 1

Stosunek do rządu	Wskazania respondentów według terminów badań												
	2024						2025						
	VII	VIII	IX	X	XI	XII	I	II	III	IV	V	VI	VII
	w procentach												
Zwolennicy	33	32	35	34	34	32	31	36	36	34	32	32	32
Przeciwnicy	40	40	38	39	40	40	43	39	38	40	44	47	48
Obojętni	24	25	23	24	24	24	23	21	23	22	20	19	17
Trudno powiedzieć	3	3	4	3	3	4	3	3	3	4	4	2	3

¹ Badanie „Aktualne problemy i wydarzenia” (423) przeprowadzono w ramach procedury mixed-mode na reprezentatywnej imiennej próbie pełnoletnich mieszkańców Polski, wylosowanej z rejestru PESEL.

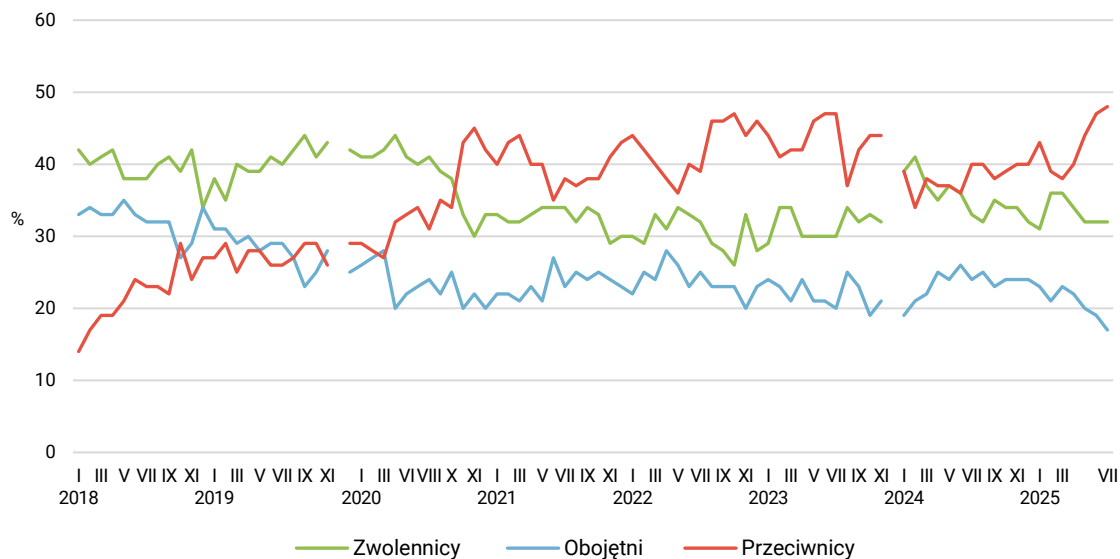
Każdy respondent wybierał samodzielnie jedną z metod:

- wywiad bezpośredni z udziałem ankietera (metoda CAPI),
- wywiad telefoniczny po skontaktowaniu się z ankieterem CBOS (CATI) – dane kontaktowe respondent otrzymywał w liście zapowiadnim od CBOS,
- samodzielne wypełnienie ankiety internetowej (CAWI), do której dostęp był możliwy na podstawie loginu i hasła przekazanego respondentowi w liście zapowiadnim od CBOS.

We wszystkich trzech przypadkach ankieta miała taki sam zestaw pytań oraz strukturę. Badanie zrealizowano w dniach od 3 do 13 lipca 2025 roku na próbie liczącej 970 osób (w tym: 65,5% metodą CAPI, 19,7% – CATI i 14,8% – CAWI).

CBOS realizuje badania statutowe w ramach opisanej wyżej procedury od maja 2020 roku, w każdym przypadku podając proporcję wywiadów bezpośrednich, telefonicznych i internetowych.

RYS. 1. Stosunek do rządu



Od lutego 2018 do listopada 2019 roku wskazania dotyczyły pierwszego rządu Mateusza Morawieckiego, od stycznia 2020 do listopada 2023 roku dotyczyły drugiego rządu Mateusza Morawieckiego, od stycznia 2024 roku wskazania dotyczą rządu Donalda Tuska. Pominięto odpowiedzi „Trudno powiedzieć”

Podobnie jak w poprzednich miesiącach poparcie dla rządu odwzorowuje polaryzację zarówno polskiej sceny politycznej, jak i społeczeństwa. Rząd Donalda Tuska popierają przede wszystkim wyborcy Koalicji Obywatelskiej (89%). Z kolei wśród elektoratu Prawa i Sprawiedliwości poparcie to wynosi jedynie 3%, a odsetek jego przeciwników jest dokładnie taki sam jak odsetek zwolenników rządu wśród wyborców Koalicji Obywatelskiej – 89%.

TABELA 2

Na kandydata której partii/ugrupowania głosował(a)by Pan(i) w wyborach do Sejmu?	Jak określił(a)by Pan(i) swój stosunek do rządu Donalda Tuska? Czy jest Pan(i) jego:			
	zwolennikiem	przeciwnikiem	czy też Pana(i) stosunek do obecnego rządu jest obojętny	Trudno powiedzieć
	w procentach			
Koalicja Obywatelska (Platforma Obywatelska, Nowoczesna, Inicjatywa Polska, Zieloni)	89	3	7	1
Lewica*	68	17	12	3
Konfederacja Wolność i Niepodległość	10	76	13	1
Konfederacja Korony Polskiej*	8	87	5	0
Prawo i Sprawiedliwość	3	89	8	0

* Uwaga, niewielka liczba zwolenników tego ugrupowania w próbie

Biorąc pod uwagę cechy społeczno-demograficzne, linie zróżnicowania poparcia dla rządu lub sprzeciwu wobec niego przebiegają podobnie jak w poprzednich miesiącach. Czynnikiem w największym stopniu różnicującymi deklarowany stosunek do rządu są: poglądy polityczne, udział w praktykach religijnych, wykształcenie, materialny poziom życia oraz miejsce zamieszkania.

Poparcie dla urzędującego gabinetu wzrasta wraz z poziomem wykształcenia i wielkością miejscowości zamieszkania. Sprzyja mu wyższy poziom dochodów, rzadkie praktyki religijne (bądź ich brak) oraz poglądy lewicowe lub centrowe. Z kolei negatywny stosunek do obecnego gabinetu – poza osobami o prawicowych poglądach politycznych – mają najczęściej respondenci uczestniczący regularnie w praktykach religijnych, osiągający najniższe dochody na osobę w rodzinie, badani z wykształceniem podstawowym lub gimnazjalnym oraz mieszkańcy wsi.

Biorąc pod uwagę wiek, najwięcej sympatyków rządu (najwyższy poziom poparcia i najniższy poziom sprzeciwu) notujemy w przedziale 45–54 lata oraz 65 lat i więcej. Z kolei zdeklarowani przeciwnicy urzędującego gabinetu rekrutują się przede wszystkim spośród młodszych respondentów (do 34 roku życia). Młodych Polaków cechuje też zdecydowanie większa w porównaniu ze starszymi obojętność wobec rządu – deklaruje ją więcej niż co czwarta osoba w przedziale wiekowym 18–24 lata.

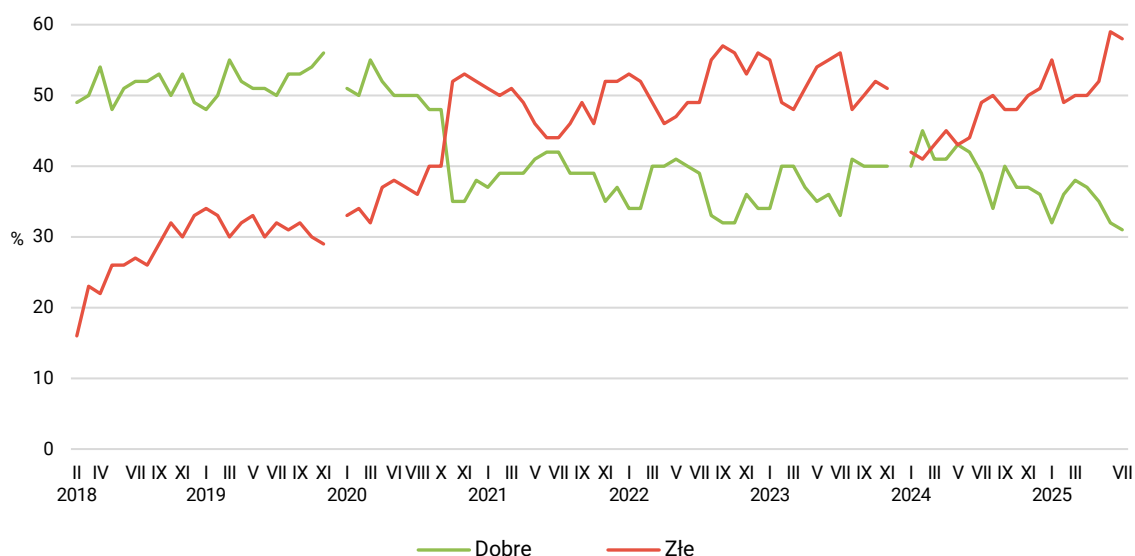
OCENA WYNIKÓW DZIAŁALNOŚCI RZĄDU

Lipcowa ocena wyników działalności rządu premiera Donalda Tuska od czasu objęcia przezeń władzy jest zbliżona do czerwcowej: pozytywną ocenę wystawia w tej kwestii 31% badanych, zaś negatywną – 58% (w obu przypadkach spadek o 1 punkt procentowy).

TABELA 3

Jak by Pan(i) ocenił(a) wyniki działalności rządu premiera Donalda Tuska od czasu objęcia przezeń władzy?	Wskazania respondentów według terminów badań													
	2024						2025							
	VII	VIII	IX	X	XI	XII	I	II	III	IV	V	VI	VII	
	w procentach													
Dobrze	39	34	40	37	37	36	32	36	38	37	35	32	31	
Źle	49	50	48	48	50	51	55	49	50	50	52	59	58	
Trudno powiedzieć	13	16	12	15	13	13	13	15	12	13	13	9	11	

RYS. 2. Oceny wyników działalności rządu



Od lutego 2018 do listopada 2019 roku wskazania dotyczyły pierwszego rządu Mateusza Morawieckiego, od stycznia 2020 do listopada 2023 roku dotyczyły drugiego rządu Mateusza Morawieckiego, od stycznia 2024 roku wskazania dotyczą rządu Donalda Tuska. Pominęto odpowiedzi „Trudno powiedzieć”

Biorąc pod uwagę identyfikację partyjną, w kontekście oceny dokonań rządu obserwujemy te same prawidłowości co w odniesieniu do zgeneralizowanego stosunku do niego. Najlepiej o dotychczasowych dokonaniach rządu wypowiadają się potencjalni wyborcy Koalicji Obywatelskiej (82%). Z kolei badani popierający Prawo i Sprawiedliwość, Konfederację WiN lub Konfederację Korony Polskiej niemal jednomyślnie recenzują je negatywnie (odpowiednio: 92%, 89% i 86% głosów krytycznych). Wśród potencjalnych wyborców Lewicy opinie na temat dotychczasowych dokonań rządu są podzielone: zbliżone liczebnie grupy wystawiają ocenę pozytywną (41%) i negatywną (45%).

TABELA 4

Na kandydata której partii/ugrupowania głosował(a)by Pan(i) w wyborach do Sejmu?	Jak by Pan(i) ocenił(a) wyniki działalności rządu premiera Donalda Tuska od czasu objęcia przezeń władzy?		
	Dobrze	Źłe	Trudno powiedzieć
	w procentach		
Koalicja Obywatelska (Platforma Obywatelska, Nowoczesna, Inicjatywa Polska, Zieloni)	82	10	8
Lewica*	41	45	14
Konfederacja Korony Polskiej*	12	86	2
Konfederacja Wolność i Niepodległość	8	89	3
Prawo i Sprawiedliwość	5	92	3

* Uwaga, niewielka liczebność zwolenników tego ugrupowania w próbie

Ocena wyników działalności rządu podlega tym samym uwarunkowaniom, co zgeneralizowany stosunek do rządu. Pozytywnej ocenie w tym kontekście sprzyja wyższy poziom wykształcenia,

zamieszkiwanie w dużym mieście, lepsza sytuacja materialna oraz rzadsze praktyki religijne i identyfikacja z lewicowymi bądź centrowymi poglądami politycznymi. Negatywne oceny wystawiają przede wszystkim osoby o poglądach prawicowych; krytykę dokonań rządu częściej wyrażają też mieszkańcy wsi, badani słabiej wykształceni, uzyskujący najniższy dochód na osobę w rodzinie oraz regularnie praktykujący religijnie.

Ocenę wyników działalności obecnego gabinetu różnicuje wiek: najbardziej krytyczne są osoby w grupie 25–44 lata, natomiast najwyższą aprobatę rejestrujemy wśród osób 65+. Opinie młodych dorosłych (18–24 lata) nie odbiegają w tym kontekście od średniej dla ogółu badanych.

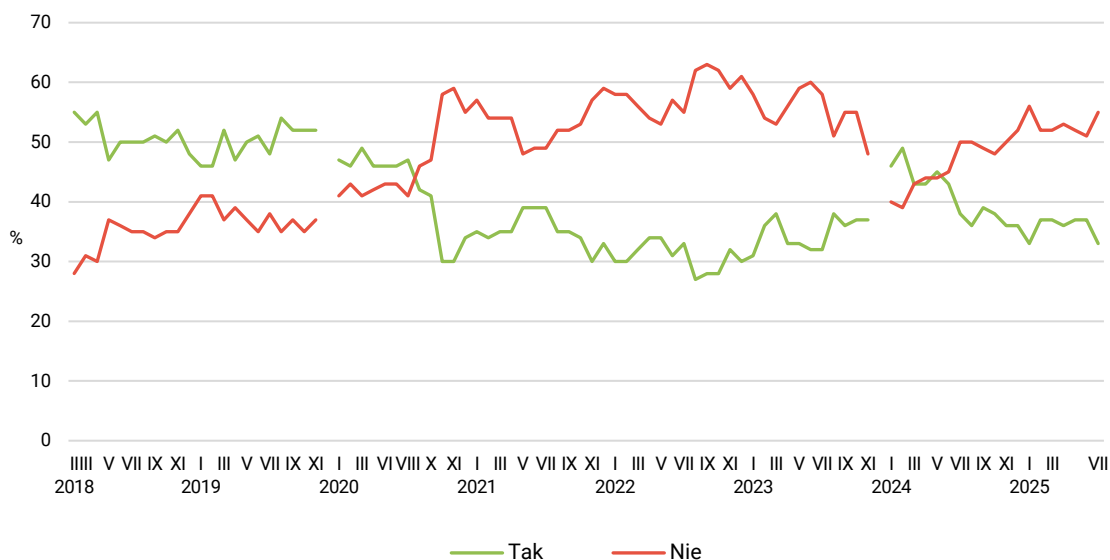
OPINIE O POLITYCE GOSPODARCZEJ RZĄDU

Zgeneralizowana ocena polityki gospodarczej rządu jest jedynym aspektem, w którym w lipcu notujemy zmianę przekraczającą granicę błędu statystycznego. W kwestii tej zauważalny jest wzrost pesymizmu: mniej Polaków skłonnych jest pozytywnie oceniać działania rządu w sferze gospodarczej (33%, spadek o 4 punkty w stosunku do czerwca) i jednocześnie zwiększył się odsetek tych, których zdaniem polityka rządu nie stwarza szans poprawy sytuacji gospodarczej (55%, wzrost o 4 punkty). Warto podkreślić, że od lutego do czerwca bieżącego roku oceny polityki gospodarczej rządu utrzymywały się na niemal niezmiennym poziomie.

TABELA 5

Czy, Pana(i) zdaniem, polityka obecnego rządu stwarza szanse poprawy sytuacji gospodarczej ?	Wskazania respondentów według terminów badań													
	2024						2025							
	VII	VIII	IX	X	XI	XII	I	II	III	IV	V	VI	VII	
	w procentach													
Tak	38	36	39	38	36	36	33	37	37	36	37	37	33	
Nie	50	50	49	48	50	52	56	52	52	53	52	51	55	
Trudno powiedzieć	11	14	11	14	14	12	12	11	11	11	11	13	12	

RYS. 3. Czy, Pana(i) zdaniem, polityka obecnego rządu stwarza szanse poprawy sytuacji gospodarczej?



Od lutego 2018 do listopada 2019 roku wskazania dotyczyły pierwszego rządu Mateusza Morawieckiego, od stycznia 2020 do listopada 2023 roku dotyczyły drugiego rządu Mateusza Morawieckiego, od stycznia 2024 roku wskazania dotyczą rządu Donalda Tuska. Pominięto odpowiedzi „Trudno powiedzieć”

Spółeczna recenzja polityki gospodarczej rządu wpisuje się w przedstawiony powyżej szerszy schemat uwarunkowań stosunku do rządu: oceny pozytywne idą w parze z wyższym poziomem wykształcenia, zamieszkiwaniem w dużym ośrodku i rzadszymi praktykami religijnymi (bądź ich brakiem). Sprzyja im identyfikacja z lewicowymi lub centrowymi poglądami politycznymi. Z kolei brak zaufania do polityki gospodarczej rządu cechuje przede wszystkim osoby lokujące swoje poglądy po prawej stronie sceny politycznej, słabiej wykształcone, o niższym statusie materialnym, mieszkające na wsi i regularnie praktykujące religijnie. Biorąc pod uwagę wiek, wyższą aprobatę dla polityki gospodarczej rządu obserwujemy przede wszystkim w grupach 45–54 lata i 65+.

Podstawowym czynnikiem różnicującym opinie w kwestii perspektyw, jakie stwarza przed Polską polityka gospodarcza rządu Donalda Tuska, są sympatie polityczne. Po stronie optymistów w tej kwestii lokują się przede wszystkim potencjalni wyborcy Koalicji Obywatelskiej (80%) i – w mniejszym stopniu – Lewicy (52%), natomiast niemal jednoznacznie negatywne zdanie o perspektywach gospodarczych pod rządami obecnego gabinetu mają zwolennicy Prawa i Sprawiedliwości (82%), Konfederacji WiN (81%) i Konfederacji Korony Polskiej (86%).

TABELA 6

Na kandydata której partii/ugrupowania głosował(a)by Pan(i) w wyborach do Sejmu?	Czy, Pana(i) zdaniem, polityka obecnego rządu stwarza szanse poprawy sytuacji gospodarczej?		
	Tak	Nie	Trudno powiedzieć
	w procentach		
Koalicja Obywatelska (Platforma Obywatelska, Nowoczesna, Inicjatywa Polska, Zieloni)	80	13	7
Lewica*	52	37	11
Prawo i Sprawiedliwość	12	82	6
Konfederacja Korony Polskiej*	12	86	2
Konfederacja Wolność i Niepodległość	11	81	8

* Uwaga, niewielka liczebność zwolenników tego ugrupowania w próbie

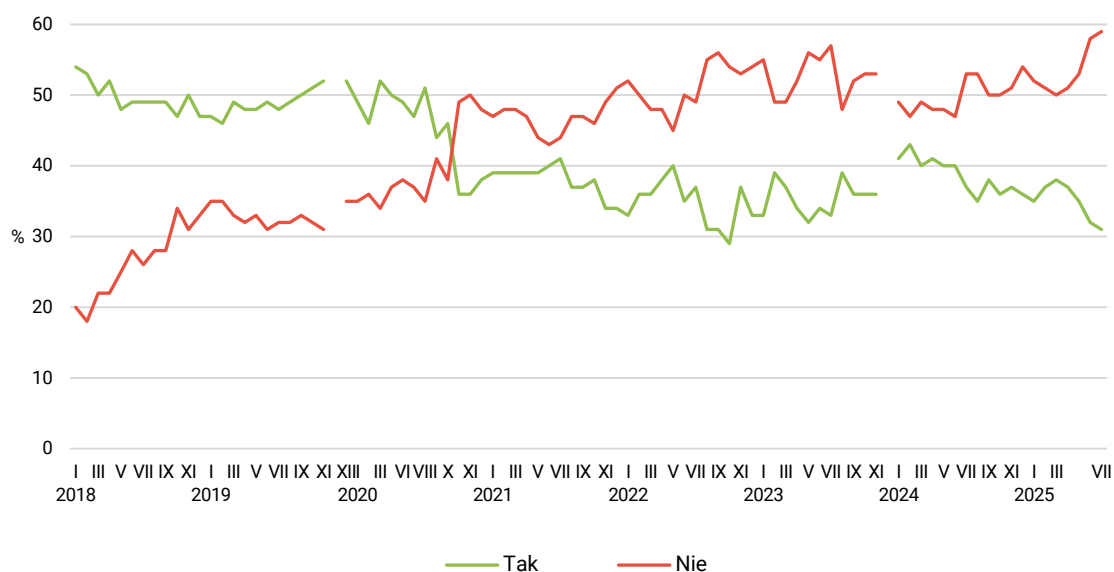
SPOŁECZNY ODBIÓR DZIAŁALNOŚCI PREMIERA

W porównaniu z czerwcem notujemy dalszy niewielki spadek akceptacji Donalda Tuska w roli szefa rządu. Obecnie nieco mniej niż jedna trzecia Polaków wyraża zadowolenie z faktu, że stoi on na czele rządu (31%, spadek o 1 punkt od czerwca), a do 59% wzrósł odsetek niezadowolonych z osoby premiera (wzrost o 1 punkt). Tym samym w lipcu zadowolenie znalazło się na poziomie najniższym, a niezadowolenie – najwyższym, od początku pracy tego rządu.

TABELA 7

Czy jest Pan(i) zadowolony(a) z tego, że na czele rządu stoi Donald Tusk ?	Wskazania respondentów według terminów badań													
	2024						2025							
	VII	VIII	IX	X	XI	XII	I	II	III	IV	V	VI	VII	
	w procentach													
Tak	37	35	38	36	37	36	35	37	38	37	35	32	31	
Nie	53	53	50	50	51	54	52	51	50	51	53	58	59	
Trudno powiedzieć	10	13	12	14	12	10	13	12	12	12	12	10	10	

RYS. 4. Czy jest Pan(i) zadowolony(a) z tego, że na czele rządu stoi Donald Tusk?



Od stycznia 2018 do listopada 2019 roku wskazania dotyczyły pierwszego rządu Mateusza Morawieckiego, od grudnia 2019 do listopada 2023 roku dotyczyły drugiego rządu Mateusza Morawieckiego, od stycznia 2024 roku wskazania dotyczą rządu Donalda Tuska. Pominęto odpowiedzi „Trudno powiedzieć”

Stosunek badanych do premiera Donalda Tuska jest powiązany z poziomem ich poparcia dla rządu, a także z ocenami wyników jego działalności oraz polityki gospodarczej, podlega zatem podobnym zależnościom społeczno-demograficznym.

Osobę premiera wyżej w porównaniu z innymi cenią osoby w średnim wieku i starsze, mieszkające w dużych miastach, legitymujące się wyższym wykształceniem, dobrze sytuowane, praktykujące religijnie rzadko bądź wcale oraz lokujące swoje poglądy po lewej stronie bądź w centrum sceny politycznej. Donalda Tuska w roli premiera lepiej oceniają kobiety niż mężczyźni.

Z kolei najbardziej krytycznie do osoby premiera odnoszą się mieszkańcy wsi, najsłabiej wykształceni, uzyskujący najniższe dochody *per capita*, regularnie praktykujący religijnie i identyfikujący się z prawicą.

Biorąc pod uwagę elektoraty partyjne, zadowolenie z osoby premiera jest powszechne wśród potencjalnych wyborców Koalicji Obywatelskiej (86%), przeważa też w grupie popierających Lewicę (54%). Natomiast zdecydowanie nie akceptują Donalda Tuska w roli szefa rządu wyborcy Prawa i Sprawiedliwości (96% ocen negatywnych), a także – w nieco mniejszym stopniu – zwolennicy Konfederacji WiN (86%) i Konfederacji Korony Polskiej (87%).

TABELA 8

Na kandydata której partii/ugrupowania głosował(a)by Pan(i) w wyborach do Sejmu?	Czy jest Pan(i) zadowolony(a) z tego, że na czele rządu stoi Donald Tusk?		
	Tak	Nie	Trudno powiedzieć
	w procentach		
Koalicja Obywatelska (Platforma Obywatelska, Nowoczesna, Inicjatywa Polska, Zieloni)	86	11	3
Lewica*	54	37	9
Konfederacja Korony Polskiej*	11	87	2
Konfederacja Wolność i Niepodległość	8	86	6
Prawo i Sprawiedliwość	2	96	2

* Uwaga, niewielka liczebność zwolenników tego ugrupowania w próbie

Pozostające od miesięcy na niemal niezmiennym poziomie, niezależnie od bieżących wydarzeń, krytyczne nastawienie wyborców ugrupowań opozycyjnych (zwłaszcza PiS) wobec rządu i osoby premiera pozwala sądzić, że sprzeciw ten oparty jest nie na refleksyjnym oglądzie sytuacji, lecz ma charakter fundamentalnego odrzucenia. Za spadek notowań rządu odpowiada zatem nie wzrost krytycyzmu wśród jego przeciwników (takiego nie notujemy), lecz wycofanie poparcia wśród zwolenników ugrupowań tworzących koalicję rządową.

TABELA 1

		Jak określił(a)by Pan(i) swój stosunek do rządu Donalda Tuska? Czy jest Pan(i) jego:				Liczba osób
		zwolennikiem	przeciwnikiem	czy też Pana(i) stosunek do obecnego rządu jest obojętny	Trudno powiedzieć	
		%	%	%	%	
Ogółem		32	48	17	3	948
Płeć	Mężczyźni	29	54	16	2	452
	Kobiety	34	43	19	4	496
Wiek	18–24 lata	24	45	28	3	77
	25–34	26	53	19	2	138
	35–44	30	50	16	4	183
	45–54	35	43	19	3	170
	55–64	30	51	17	2	139
	65 lat i więcej	39	46	13	3	241
Miejsce zamieszkania	Wieś	20	60	17	2	381
	Miasto do 19 999	29	44	19	8	128
	20 000 – 99 999	34	39	25	2	182
	100 000 – 499 999	44	38	16	2	146
	500 000 i więcej mieszk.	57	35	6	2	111
Wykształcenie	Podstawowe / gimnazjalne	14	61	19	6	94
	Zasadnicze zawodowe	17	59	23	1	209
	Średnie	34	45	18	3	345
	Wyższe	46	40	12	3	300
Grupa społeczna i zawodowa	Kadra kier., spec. z wyższym wyksz.	48	33	16	3	141
	Średni personel, technicy	22	60	14	4	52
	Pracownicy adm.-biurowi	38	44	16	2	77
	Pracownicy usług	29	41	29		74
	Robotnicy wykwalifikowani	24	60	14	2	85
	Robotnicy niewykwalifik.	12	70	18		34
	Rolnicy	5	72	21	2	32
	Pracujący na własny rach.	34	51	15		64
	Bezrobotni	17	33	39	10	16
	Emeryci	37	48	13	2	250
	Renciści	29	41	18	12	31
	Uczniowie i studenci	27	51	18	4	33
	Zajmujący się domem i inni	19	45	30	6	58
Pracuje w:	inst. państw., publicznej	34	46	16	4	136
	spółce właścicieli prywatnych i państwa	37	42	20	1	119
	sekt. pryw. poza rolnict.	32	50	17	1	269
	prywatnym gosp. rolnym	6	74	18	2	37
Dochody na jedną osobę	Do 1999 zł	17	62	17	5	136
	Od 2000 do 2999 zł	29	52	17	2	129
	Od 3000 do 3999 zł	46	39	15	1	115
	Od 4000 do 5999 zł	39	43	16	2	176
	6000 zł i więcej	41	47	10	2	121
	Trudno powiedzieć	21	49	26	5	130
	Odmowa odpowiedzi	32	44	21	3	141
Ocena własnych war. mater.	Złe	23	65	8	3	37
	Średnie	22	54	21	3	291
	Dobre	37	44	16	3	619
Udział w prakt. Religijnych	Kilka razy w tygodniu	14	57	18	11	37
	Raz w tygodniu	23	62	12	3	299
	1–2 razy w miesiącu	27	51	18	4	153
	Kilka razy w roku	33	41	23	4	228
	W ogóle nie uczestniczy	50	32	18		218
Poglądy polityczne	Lewica	68	16	13	3	227
	Centrum	40	34	24	2	237
	Prawica	11	77	10	1	388
	Trudno powiedzieć	8	42	40	10	75

TABELA 2

		Jak by Pan(i) ocenił(a) wyniki działalności rządu premiera Donalda Tuska od czasu objęcia przezeń władzy?			Liczba osób
		Dobrze	Źle	Trudno powiedzieć	
		%	%	%	
Ogółem		31	58	11	944
Płeć	Mężczyźni	29	65	6	447
	Kobiety	32	52	16	496
Wiek	18–24 lata	31	59	10	74
	25–34	23	65	12	138
	35–44	23	63	13	183
	45–54	35	57	8	168
	55–64	28	64	8	140
	65 lat i więcej	39	48	13	241
Miejsce zamieszkania	Wieś	22	68	10	379
	Miasto do 19 999	31	54	15	128
	20 000 – 99 999	33	53	14	183
	100 000 – 499 999	42	51	7	145
	500 000 i więcej mieszk.	40	51	10	109
Wykształcenie	Podstawowe / gimnazjalne	16	68	16	92
	Zasadnicze zawodowe	21	66	13	206
	Średnie	32	56	11	346
	Wyższe	39	53	8	300
Grupa społeczna i zawodowa	Kadra kier., spec. z wyższym wyksz.	37	55	8	141
	Średni personel, technicy	26	65	9	53
	Pracownicy adm.-biurowi	35	53	12	77
	Pracownicy usług	36	52	12	73
	Robotnicy wykwalifikowani	22	69	9	85
	Robotnicy niewykwalifik.	21	68	12	34
	Rolnicy	15	81	4	32
	Pracujący na własny rach.	30	63	7	64
	Bezrobotni	11	68	21	16
	Emeryci	37	51	12	250
	Renciści	20	55	25	31
	Uczniowie i studenci	21	72	7	32
	Zajmujący się domem i inni	19	62	19	56
Pracuje w:	inst. państw., publicznej	33	58	9	137
	spółce właścicieli prywatnych i państwa	34	55	11	117
	sekt. prywat. poza rolnict.	31	60	9	269
	prywatnym gosp. rolnym	17	80	3	37
Dochody na jedną osobę	Do 1999 zł	19	68	14	135
	Od 2000 do 2999 zł	29	61	10	129
	Od 3000 do 3999 zł	45	47	9	116
	Od 4000 do 5999 zł	35	60	5	176
	6000 zł i więcej	32	60	9	122
	Trudno powiedzieć	25	58	16	130
	Odmowa odpowiedzi	31	54	16	136
Ocena własnych war. mater.	Źle	17	78	5	37
	Średnie	22	63	14	289
	Dobre	35	55	10	618
Udział w prakt. religijnych	Kilka razy w tygodniu	11	69	20	36
	Raz w tygodniu	23	67	10	301
	1–2 razy w miesiącu	30	60	10	152
	Kilka razy w roku	32	56	12	226
	W ogóle nie uczestniczy	42	46	11	219
Poglądy polityczne	Lewica	61	29	10	227
	Centrum	38	49	12	235
	Prawica	11	85	4	389
	Trudno powiedzieć	17	43	40	75

TABELA 3

		Czy, Pana(i) zdaniem, polityka obecnego rządu stwarza szanse poprawy sytuacji gospodarczej?			Liczba osób
		Tak	Nie	Trudno powiedzieć	
		%	%	%	
Ogółem		33	55	12	958
Płeć	Mężczyźni	30	60	9	456
	Kobiety	36	50	15	502
Wiek	18–24 lata	25	60	15	79
	25–34	28	56	16	140
	35–44	29	61	9	187
	45–54	38	55	7	171
	55–64	33	58	9	140
	65 lat i więcej	38	45	16	242
Miejsce zamieszkania	Wieś	25	61	13	384
	Miasto do 19 999	32	54	14	129
	20 000 – 99 999	34	55	12	185
	100 000 – 499 999	39	52	10	147
	500 000 i więcej mieszk.	51	39	10	114
Wykształcenie	Podstawowe / gimnazjalne	22	61	18	96
	Zasadnicze zawodowe	27	60	13	209
	Średnie	32	55	14	346
	Wyższe	42	49	8	308
Grupa społeczna i zawodowa	Kadra kier., spec. z wyższym wyksz.	43	48	9	145
	Średni personel, technicy	30	57	12	53
	Pracownicy adm.-biurowi	40	53	8	78
	Pracownicy usług	27	57	16	74
	Robotnicy wykwalifikowani	23	70	8	85
	Robotnicy niewykwalifik.	28	57	15	34
	Rolnicy	20	76	4	32
	Pracujący na własny rach.	36	60	4	65
	Bezrobotni	11	68	21	16
	Emeryci	38	49	13	250
	Renciści	30	40	30	31
	Uczniowie i studenci	17	68	15	35
	Zajmujący się domem i inni	28	52	20	58
Pracuje w:	inst. państw., publicznej	36	55	9	139
	spółce właścicieli prywatnych i państwa	34	53	13	120
	sekt. prywat. poza rolnict.	35	56	9	275
	prywatnym gosp. rolnym	21	71	7	37
Dochody na jedną osobę	Do 1999 zł	23	66	10	135
	Od 2000 do 2999 zł	35	56	9	129
	Od 3000 do 3999 zł	41	54	5	117
	Od 4000 do 5999 zł	35	57	8	178
	6000 zł i więcej	39	51	11	123
	Trudno powiedzieć	31	48	21	131
Ocena własnych war. mater.	Odmowa odpowiedzi	30	50	20	146
	Złe	26	67	6	37
	Średnie	27	59	14	293
Udział w prakt. religijnych	Dobre	36	52	11	628
	Kilka razy w tygodniu	12	63	25	37
	Raz w tygodniu	27	63	10	302
	1–2 razy w miesiącu	33	53	14	153
	Kilka razy w roku	37	54	8	230
W ogóle nie uczestniczy	41	44	15	222	
Poglądy polityczne	Lewica	57	32	11	230
	Centrum	43	45	12	240
	Prawica	15	78	6	388
	Trudno powiedzieć	21	42	38	77

TABELA 4

		Czy jest Pan(i) zadowolony(a) z tego, że na czele rządu stoi Donald Tusk?			Liczba osób
		Tak	Nie	Trudno powiedzieć	
		%	%	%	
Ogółem		31	59	10	947
Płeć	Mężczyźni	28	64	8	449
	Kobiety	33	54	13	498
Wiek	18–24 lata	21	60	18	78
	25–34	24	63	13	137
	35–44	26	61	13	185
	45–54	37	61	2	169
	55–64	29	62	10	137
	65 lat i więcej	39	51	10	241
Miejsce zamieszkania	Wieś	19	71	10	382
	Miasto do 19 999	33	54	13	129
	20 000 – 99 999	36	52	12	181
	100 000 – 499 999	40	52	8	145
	500 000 i więcej mieszk.	48	42	9	109
Wykształcenie	Podstawowe / gimnazjalne	14	71	15	95
	Zasadnicze zawodowe	18	73	9	208
	Średnie	34	55	11	343
	Wyższe	41	49	9	302
Grupa społeczna i zawodowa	Kadra kier., spec. z wyższym wyksz.	41	47	12	142
	Średni personel, technicy	24	66	10	51
	Pracownicy adm.-biurowi	37	51	12	78
	Pracownicy usług	30	61	9	74
	Robotnicy wykwalifikowani	18	77	4	85
	Robotnicy niewykwalifik.	15	74	11	34
	Rolnicy	8	89	2	32
	Pracujący na własny rach.	37	56	8	64
	Bezrobotni	11	60	29	16
	Emeryci	38	54	8	250
	Renciści	22	61	16	31
	Uczniowie i studenci	23	58	19	34
	Zajmujący się domem i inni	22	62	16	56
Pracuje w:	inst. państw., publicznej	33	56	11	137
	spółce właścicieli prywatnych i państwa	33	59	9	119
	sekt. prywat. poza rolnict.	32	59	9	272
	prywatnym gosp. rolnym	11	87	2	37
Dochody na jedną osobę	Do 1999 zł	17	75	9	135
	Od 2000 do 2999 zł	29	63	8	128
	Od 3000 do 3999 zł	42	52	6	117
	Od 4000 do 5999 zł	36	55	9	178
	6000 zł i więcej	33	56	11	120
	Trudno powiedzieć	23	63	14	130
	Odmowa odpowiedzi	36	50	14	140
Ocena własnych war. mater.	Złe	27	68	5	37
	Średnie	23	65	12	289
	Dobre	35	55	10	622
Udział w prakt. religijnych	Kilka razy w tygodniu	17	63	20	36
	Raz w tygodniu	21	70	9	302
	1–2 razy w miesiącu	29	62	9	152
	Kilka razy w roku	33	56	11	228
	W ogóle nie uczestniczy	45	44	11	218
Poglądy polityczne	Lewica	62	29	9	227
	Centrum	41	45	13	237
	Prawica	10	86	4	387
	Trudno powiedzieć	17	53	30	76