

Nastroje na rynku pracy w lipcu

Opracowali
Michał Feliksiak i Kacper Leśniewicz

Znak jakości przyznany CBOS przez
Organizację Firm Badania Opinii i Rynku



Wyróżniająca Jakość Badań

Fundacja Centrum Badania Opinii Społecznej
ul. Świętojerska 5/7, 00-236 Warszawa
e-mail: sekretariat@cbos.pl; info@cbos.pl
<http://www.cbos.pl>
(48 22) 629 35 69

W skrócie

- W lipcu zmniejszyło się zadowolenie z sytuacji w zakładach pracy. Ubyło osób oceniających ją jako dobrą (spadek o 5 punktów procentowych, do 61%), natomiast zwiększył się odsetek tych, którzy określają tę sytuację jako przeciętną (wzrost o 6 punktów, do 28%). Skala niezadowolenia pozostaje niezmieniona (10%).
- Prognozy dotyczące rozwoju sytuacji w zakładach pracy w ciągu najbliższego roku są zbliżone do czerwcowych. Prawie jedna piąta badanych (19%) przewiduje jej poprawę, dwie trzecie (65%) – że nie ulegnie zmianie, a jedna dziesiąta (10%) wskazuje na ryzyko jej pogorszenia.
- Na wysokim poziomie utrzymuje się poczucie bezpieczeństwa zatrudnienia. Odsetek respondentów nieobawiających się utraty pracy minimalnie wzrósł (o 2 punkty, do 77%), osiągając najwyższą wartość od około półtora roku. Z ewentualnością zwolnienia, bankructwa lub likwidacji zakładu pracy liczy się obecnie co piąty pracujący (21%).
- W porównaniu z poprzednim miesiącem oceny sytuacji na lokalnych rynkach pracy pozostają względnie stabilne, ale w dłuższym okresie obserwujemy ich pogorszenie. Więcej niż sześciu na dziesięciu badanych (62%) wyraża przekonanie, że w ich okolicy można znaleźć pracę, z kolei ponad jedna czwarta (27%) uważa, że jest to trudne (23%) lub w ogóle niemożliwe (4%).

SPIS TREŚCI

Sytuacja w zakładach pracy.....	1
Oceny	1
Przewidywania.....	2
Bezpieczeństwo zatrudnienia	4
Ocena lokalnych rynków pracy	6

W cyklu miesięcznym monitorujemy nastroje na rynku pracy, czyli widzianą oczami osób pracujących zarobkowo obecną i przewidywaną sytuację w ich zakładach pracy oraz poczucie bezpieczeństwa zatrudnienia. Sprawdzamy także, jak badani ogółem oceniają kondycję lokalnych rynków pracy.

SYTUACJA W ZAKŁADACH PRACY

Oceny

W lipcu¹ zmniejszyło się zadowolenie pracujących z sytuacji w ich zakładach pracy. Po lepszym pod tym względem maju i – szczególnie – czerwcu, w tym miesiącu ubyło osób oceniających ją jako dobrą (spadek o 5 punktów procentowych, do 61%), natomiast zwiększył się odsetek określających tę sytuację jako przeciętną (wzrost o 6 punktów, do 28%). Skala niezadowolenia nie zmieniła się (10%).

TABELA 1

Jak Pan(i) ogólnie ocenia obecną sytuację w Pana(i) zakładzie pracy? Czy jest ona:	Wskazania respondentów pracujących zarobkowo według terminów badań													
	2024							2025						
	VI	VII	VIII	IX	X	XI	XII	I	II	III	IV	V	VI	VII
N	599	610	522	534	582	562	518	555	573	622	615	652	582	576
	w procentach													
– dobra	61	68	58	66	61	59	61	60	63	63	58	64	66	61
– ani dobra, ani zła	25	20	27	24	25	27	27	26	25	23	30	25	22	28
– zła	11	10	13	9	12	12	10	11	11	12	11	9	10	10
Trudno powiedzieć / Odmowa odpowiedzi	3	2	3	1	2	2	2	2	1	2	2	2	2	1

¹ Badanie „Aktualne problemy i wydarzenia” (423) przeprowadzono w ramach procedury mixed-mode na reprezentatywnej imiennej próbie pełnoletnich mieszkańców Polski, wylosowanej z rejestru PESEL.

Każdy respondent wybierał samodzielnie jedną z metod:

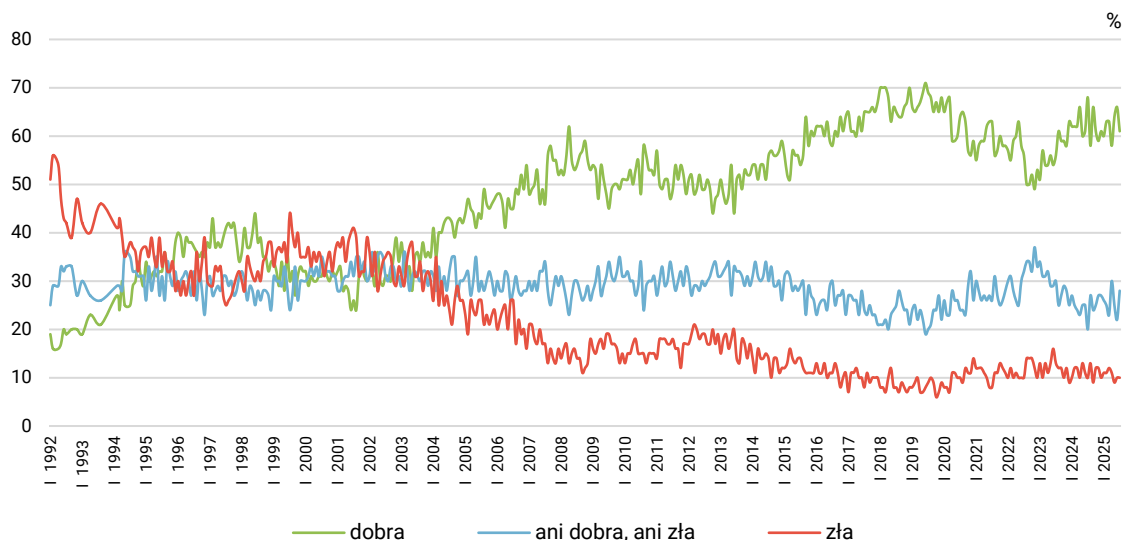
- wywiad bezpośredni z udziałem ankietera (metoda CAPI),
- wywiad telefoniczny po skontaktowaniu się z ankieterem CBOS (CATI) – dane kontaktowe respondent otrzymywał w liście zapowiednim od CBOS,
- samodzielne wypełnienie ankiety internetowej (CAWI), do której dostęp był możliwy na podstawie loginu i hasła przekazanego respondentowi w liście zapowiednim od CBOS.

We wszystkich trzech przypadkach ankieta miała taki sam zestaw pytań oraz strukturę. Badanie zrealizowano w dniach od 3 do 13 lipca 2025 roku na próbie liczącej 970 osób (w tym: 65,5% metodą CAPI, 19,7% – CATI i 14,8% – CAWI).

CBOS realizuje badania statutowe w ramach opisanej wyżej procedury od maja 2020 roku, w każdym przypadku podając proporcję wywiadów bezpośrednich, telefonicznych i internetowych.

RYS. 1. Jak Pan(i) ogólnie ocenia obecną sytuację w Pana(i) zakładzie pracy?*

Czy jest ona:



* Odpowiedzi osób pracujących zarobkowo. Pominięto odpowiedzi „Trudno powiedzieć” i odmowy odpowiedzi

Przełożenie na oceny ma typ własności zakładu pracy. Osoby pracujące w sektorze publicznym, spółkach właścicieli prywatnych i państwa lub firmach prywatnych (niebędących gospodarstwami rolnymi) są przeważnie zadowolone z sytuacji w swoim zakładzie pracy, natomiast zatrudnieni w prywatnych gospodarstwach rolnych na ogół opisują ją jako przeciętną lub – dość często – złą. O tym, że sytuacja w zakładzie pracy nie jest „ani dobra, ani zła” mówią stosunkowo często, poza rolnikami, robotnicy niewykwalifikowani i respondenci mający wykształcenie zasadnicze zawodowe. Pozytywne oceny współwystępują z kolei z wyższym statusem społeczno-ekonomicznym badanych: są między innymi bardziej powszechne wśród przedstawicieli kadry kierowniczej i specjalistów oraz uzyskujących najwyższe dochody *per capita*. Ponadto sytuację w swoich zakładach pracy lepiej oceniają respondenci mieszkający w małych (poniżej 20 tysięcy ludności) i największych (500 000+) miastach oraz najmłodszy pracujący – zob. tabelę aneksową 1.

Przewidywania

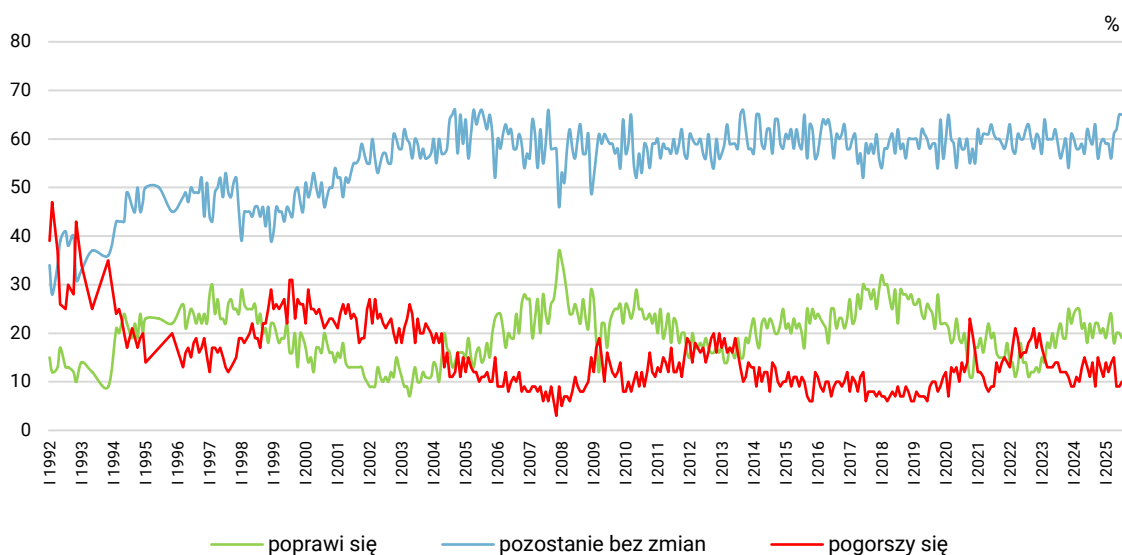
Prognozy dotyczące rozwoju sytuacji w zakładach pracy w ciągu najbliższego roku są zbliżone do czerwcowych. Prawie jedna piąta ankietowanych (19%) przewiduje, że sytuacja w ich zakładzie pracy się poprawi, dwie trzecie (65%) – że się nie zmieni, a jedna dziesiąta (10%) wskazuje na ryzyko jej pogorszenia.

TABELA 2

Czy, Pana(i) zdaniem, w ciągu najbliższego roku sytuacja w Pana(i) zakładzie pracy:	Wskazania respondentów pracujących zarobkowo według terminów badań													
	2024							2025						
	VI	VII	VIII	IX	X	XI	XII	I	II	III	IV	V	VI	VII
N	599	610	522	534	582	562	518	555	573	622	615	652	582	576
	w procentach													
– poprawi się	18	22	19	22	22	20	21	19	22	24	18	20	20	19
– pozostanie bez zmian	62	60	59	63	56	59	60	59	59	56	61	62	65	65
– pogorszy się	13	11	14	9	15	13	11	14	12	14	15	9	9	10
Trudno powiedzieć / Odmowa odpowiedzi	7	7	8	6	7	8	8	9	7	6	7	8	6	6

CBOS

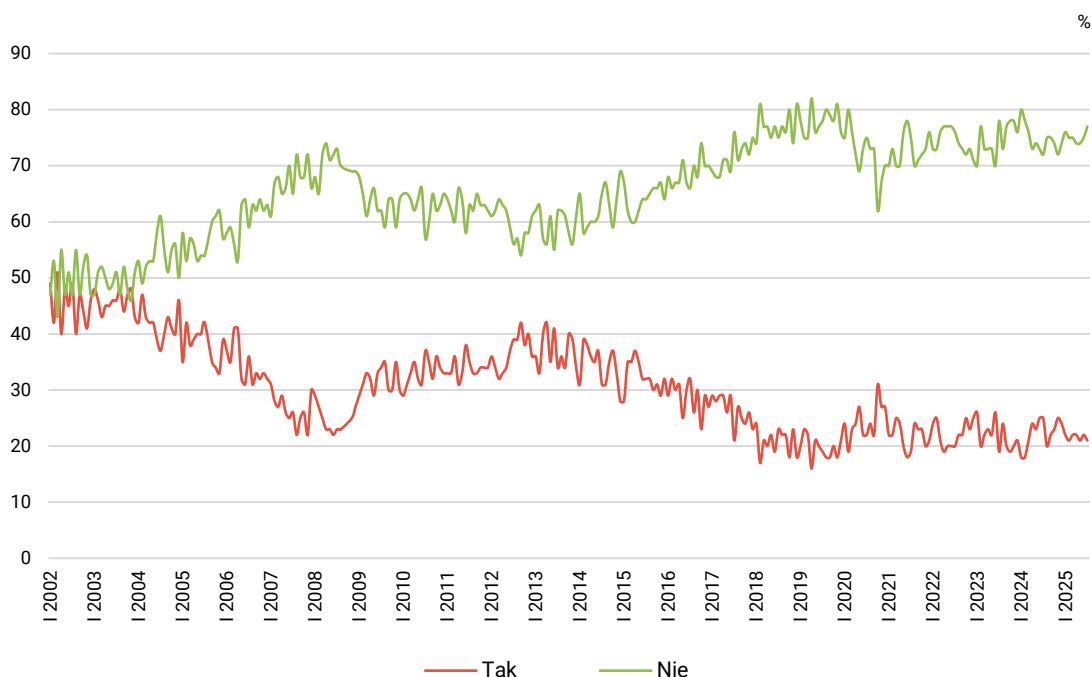
RYS. 2. Czy, Pana(i) zdaniem, w ciągu najbliższego roku sytuacja w Pana(i) zakładzie pracy*:



* Odpowiedzi respondentów pracujących zarobkowo. Pominięto odpowiedzi „Trudno powiedzieć” i odmowy odpowiedzi

Prognozy są mocno zakorzenione w ocenach. Osoby uważające, że sytuacja w ich zakładach pracy jest dobra lub przeciętna najczęściej nie spodziewają się tego, że ulegnie ona zmianie. Wśród oceniających tę sytuację dobrze relatywnie wielu oczekuje nawet jej poprawy. Z kolei wśród respondentów niezadowolonych z kondycji swojego zakładu pracy liczne są głosy przewidujące zarówno stagnację, jak i pogorszenie.

RYS. 3. Czy liczy się Pan(i) z możliwością utraty obecnej pracy (zwolnienia, bankructwa, upadku, likwidacji zakładu, gospodarstwa itp.)?*



* Odpowiedzi osób pracujących zarobkowo. Pominięto odpowiedzi „Trudno powiedzieć” i odmowy odpowiedzi

Obawy związane z możliwością utraty pracy wyraźnie współwystępują z pesymistycznymi przewidywaniami dotyczącymi sytuacji w zakładach pracy. W grupie osób prognozujących jej pogorszenie taką ewentualność bierze pod uwagę ponad połowa (a wśród mówiących o poprawie lub braku zmian – tylko jedna szóstka).

TABELA 5

Czy, Pana(i) zdaniem, w ciągu najbliższego roku, sytuacja w Pana(i) zakładzie pracy*:	Czy liczy się Pan(i) z możliwością utraty obecnej pracy (zwolnienia, bankructwa, upadku, likwidacji zakładu, gospodarstwa itp.)?				
	Bardzo poważnie się z tym liczę	Raczej tak	Raczej nie	Nie, to mało prawdopodobne	Trudno powiedzieć
	w procentach				
– poprawi się	2	14	35	47	2
– pozostanie bez zmian	2	14	38	44	3
– pogorszy się	13	41	13	29	3
Trudno powiedzieć / odmowa odpowiedzi	9	24	21	34	13

* Odpowiedzi osób pracujących zarobkowo

Większe poczucie bezpieczeństwa zatrudnienia mają badani pracujący w sektorze publicznym i mieszanym (czyli w spółkach właścicieli prywatnych i państwa), mniejsze natomiast – pracujący w prywatnych gospodarstwach rolnych i sektorze prywatnym poza rolnictwem, gdzie relatywnie

częste są obawy przed utratą pracy. Biorąc pod uwagę grupy zawodowe, najwyższym poczuciem bezpieczeństwa zatrudnienia wyróżniają się pracownicy administracyjno-biurowi, a najniższym – robotnicy niewykwalifikowani. Lepiej w tym względzie wypadają także osoby mieszkające w największych miastach (zob. tabelę aneksową 3).

OCENA LOKALNYCH RYNKÓW PRACY

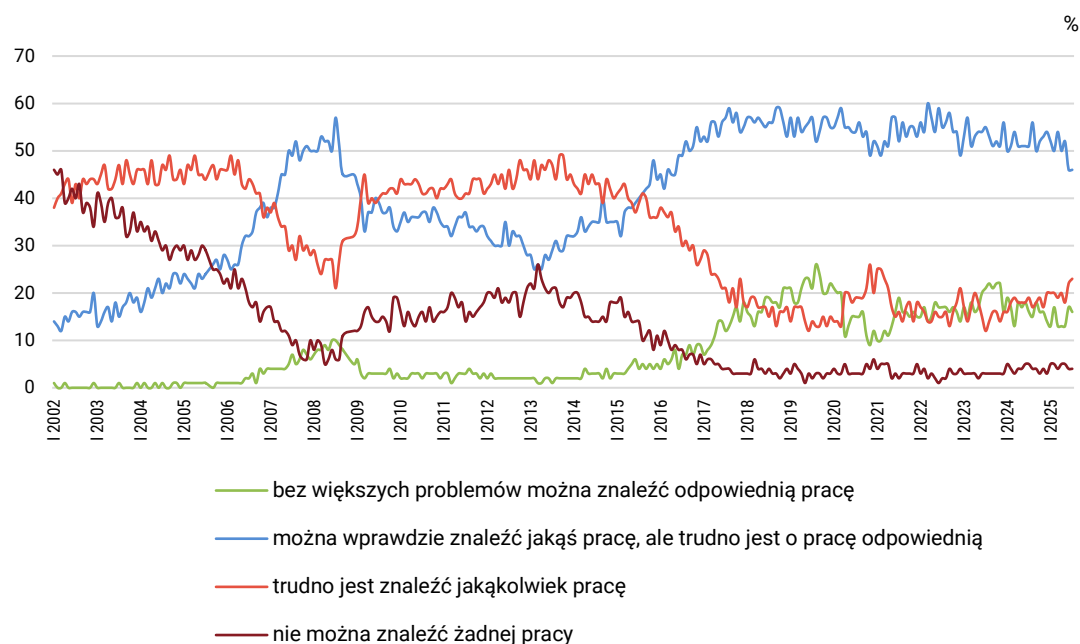
W porównaniu z czerwcem oceny sytuacji na lokalnych rynkach pracy pozostają względnie stabilne. Więcej niż sześciu na dziesięciu badanych (62%) wyraża przekonanie, że w ich miejscowości lub okolicy, można znaleźć pracę, z kolei ponad jedna czwarta (27%) uważa, że jest to trudne (23%) lub w ogóle niemożliwe (4%). W dłuższym okresie obserwujemy, że w percepcji społecznej podaż pracy maleje. Wcześniej zbliżony rozkład ocen lokalnych rynków pracy rejestrowaliśmy w okresie pandemicznym, tj. w kwietniu 2021 roku.

TABELA 6

Jak określił(a)by Pan(i) sytuację na rynku pracy w Pana(i) miejscowości lub okolicy? Czy, Pana(i) zdaniem, obecnie:	Wskazania respondentów według terminów badań													
	2024							2025						
	VI	VII	VIII	IX	X	XI	XII	I	II	III	IV	V	VI	VII
	w procentach													
– bez większych problemów można znaleźć odpowiednią pracę	18	16	15	18	16	16	14	13	17	13	13	13	17	16
– można wprawdzie znaleźć jakąś pracę, ale trudno jest o pracę odpowiednią	51	51	56	50	52	53	54	52	50	54	50	52	46	46
– trudno jest znaleźć jakąkolwiek pracę	18	19	17	18	19	17	20	20	20	19	20	18	22	23
– nie można znaleźć żadnej pracy	5	5	4	4	3	4	3	5	5	4	5	5	4	4
Trudno powiedzieć / odmowa odpowiedzi	9	10	8	11	10	11	9	11	8	10	12	11	11	11

CBOS

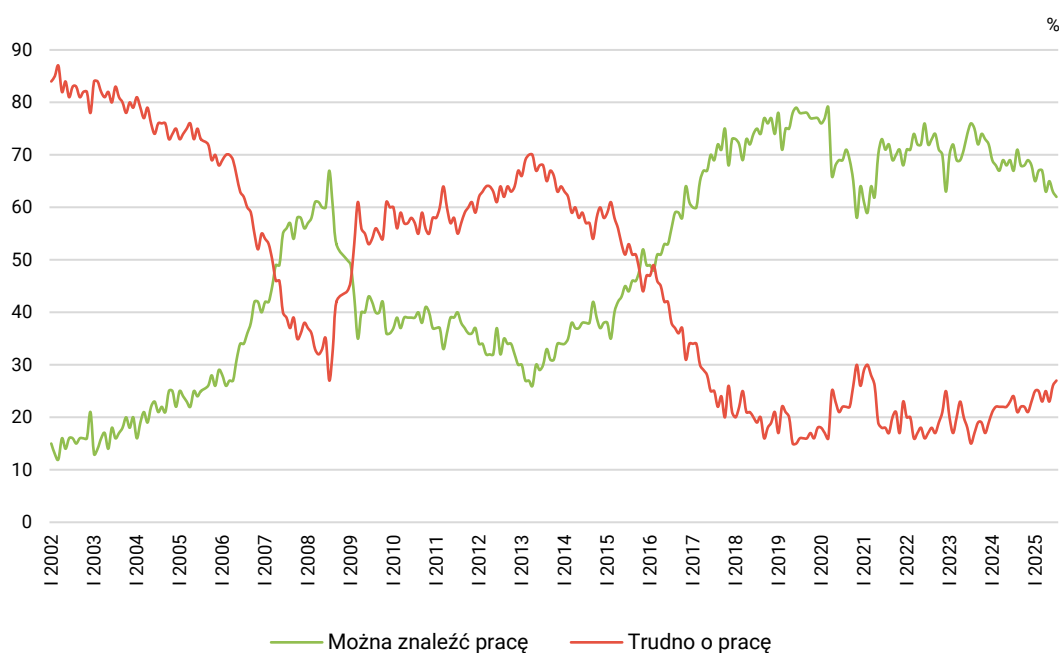
RYS. 4. Jak określił(a)by Pan(i) sytuację na rynku pracy w Pana(i) miejscowości lub okolicy? Czy, Pana(i) zdaniem, obecnie:



Pominięto odpowiedzi „Trudno powiedzieć” i odmowy odpowiedzi

CBOS

RYS. 5. Ocena sytuacji na lokalnym rynku pracy



Zsumowano odsetki odpowiedzi: „bez większych problemów można znaleźć odpowiednią pracę” i „można wprawdzie znaleźć jakąś pracę, ale trudno jest o pracę odpowiednią” (Można znaleźć pracę) oraz „trudno jest znaleźć jakąkolwiek pracę” i „nie można znaleźć żadnej pracy” (Trudno o pracę). Pominięto odpowiedzi „Trudno powiedzieć” i odmowy odpowiedzi

Osoby pracujące zarobkowo, które liczą się z możliwością utraty obecnego źródła dochodu, częściej dostrzegają trudności w znalezieniu pracy w swojej okolicy niż ci, którzy nie mają takich obaw.

TABELA 7

Czy liczy się Pan(i) z możliwością utraty obecnej pracy (zwolnienia, bankructwa, upadku, likwidacji zakładu, gospodarstwa itp.)?*	Jak określił(a)by Pan(i) sytuację na rynku pracy w Pana(i) miejscowości lub w okolicy? Czy, Pana(i) zdaniem, obecnie:				
	bez większych problemów można znaleźć odpowiednią pracę	można wprowadzić znaleźć jakąś pracę, ale trudno jest o pracę odpowiednią	trudno jest znaleźć jakąkolwiek pracę	nie można znaleźć żadnej pracy	Trudno powiedzieć
w procentach					
Tak	9	50	29	5	7
Nie	22	50	20	3	5
Trudno powiedzieć / Odmowa odpowiedzi	17	28	28	0	28

* Odpowiedzi osób pracujących zarobkowo

Oceny lokalnych rynków pracy zależą przede wszystkim od wieku badanych, ich miejsca zamieszkania, wykształcenia i obecnej sytuacji zawodowej. Częściej niż przeciętnie deficyty w podaży pracy dostrzegają kobiety, młodszy badani (poniżej 35 roku życia), mieszkańcy wsi i małych miast (poniżej 20 tysięcy mieszkańców), mający wykształcenie podstawowe lub zasadnicze zawodowe, pracownicy usług i pracownicy administracyjno-biurowi, pracujący w spółkach właścicieli prywatnych i państwa lub prywatnych gospodarstwach rolnych. Natomiast o tym, że w ich okolicy łatwo o pracę, relatywnie częściej mówią mężczyźni, ankietowani mający 35 lat i więcej, szczególnie w wieku 55–64 lata, mieszkańcy dużych (100 000 – 499 999 ludności) i największych (500 000+) miast, najlepiej wykształceni, kadra kierownicza i specjaliści, technicy i średni personel, robotnicy wykwalifikowani oraz pracujący w sektorze prywatnym poza rolnictwem lub sektorze publicznym (zob. tabelę aneksową 4).

W lipcu – w porównaniu do ubiegłego miesiąca – obserwujemy spadek zadowolenia pracujących z sytuacji w ich zakładach pracy. Przewidywania dotyczące tego, jak zmieni się ta sytuacja, pozostają stabilne, niemniej warto zauważyć, że lipiec jest drugim miesiącem z rzędu, w którym rejestrujemy większy niż wcześniej odsetek niespodziewających się żadnych zmian. Mimo mniejszej skali zadowolenia z sytuacji w zakładach pracy, minimalnie wzrosło poczucie bezpieczeństwa zatrudnienia, którego poziom jest teraz najwyższy od lat. Wprawdzie percepcja podaży pracy na lokalnych rynkach pozostaje zbliżona do zarejestrowanej w czerwcu, to należy zwrócić uwagę na tendencję nasilania się przekonania o gorszej dostępności pracy, która zaczęła zaznaczać się w trendzie od początku bieżącego roku.