

Stosunek do rządu w sierpniu

Opracowała
Magdalena Gwiazda

Znak jakości przyznany CBOS przez
Organizację Firm Badania Opinii i Rynku



Wyróżniająca Jakość Badań

Fundacja Centrum Badania Opinii Społecznej
ul. Świętojerska 5/7, 00-236 Warszawa
e-mail: sekretariat@cbos.pl; info@cbos.pl
<http://www.cbos.pl>
(48 22) 629 35 69

W skrócie

- Uogólnione poparcie dla rządu utrzymywało się na stabilnym poziomie 32% przez trzy miesiące – od maja do lipca br. W sierpniu notujemy spadek odsetka zwolenników rządu o 2 punkty procentowe – do 30%. Jednocześnie zahamowaniu uległ postępujący od kwietnia br. trend wzrostowy w odniesieniu do przeciwników rządu.
- Po zauważalnym przed miesiącem wzroście pesymizmu Polaków w odniesieniu do kwestii gospodarczych, obecnie więcej osób skłonnych jest pozytywnie oceniać działania rządu w sferze gospodarczej (36%, wzrost o 3 punkty procentowe w stosunku do lipca), przy jednoczesnym zmniejszeniu odsetka tych, których zdaniem polityka rządu nie stwarza szans poprawy sytuacji gospodarczej (50%, spadek o 5 punktów). Po lipcowym „zawirowaniu” konfiguracja ocen polityki gospodarczej rządu powróciła tym samym do wyrównanego poziomu notowanego w I połowie br.
- Akceptacja Donalda Tuska w roli szefa rządu utrzymuje się na dość stabilnym poziomie od dwóch miesięcy. W sierpniu niespełna jedna trzecia Polaków wyraża zadowolenie z osoby premiera (32%, wzrost o 1 punkt procentowy od lipca), a odsetek niezadowolonych wynosi 58% (spadek o 1 punkt). W obu aspektach jest to powrót do notowań z czerwca.

SPIS TREŚCI

| | |
|--|---|
| Poparcie dla rządu | 1 |
| Ocena wyników działalności rządu..... | 3 |
| Opinie o polityce gospodarczej rządu | 5 |
| Społeczny odbiór działalności premiera | 7 |

Sierpień¹ jest kolejnym miesiącem bez znaczących zmian w notowaniach rządu – wahania opinii w stosunku do lipca mieszczą się w granicach błędu statystycznego. Podobnie jak przed miesiącem, wyjątkiem jest ocena polityki gospodarczej rządu, gdzie notujemy nieco większe zmiany. We wszystkich wymiarach niezmiennie przeważają oceny negatywne.

POPARCIE DLA RZĄDU

Uogólnione poparcie dla rządu utrzymywało się na stabilnym poziomie 32% przez trzy miesiące – od maja do lipca br. W sierpniu notujemy spadek odsetka zwolenników rządu o 2 punkty procentowe – do 30%. Jednocześnie zahamowaniu uległ postępujący od kwietnia br. trend wzrostowy w odniesieniu do przeciwników rządu. W lipcu odsetek zadeklarowanych przeciwników urzędującego gabinetu osiągnął najwyższy poziom od czasu jego powstania (48%), obecnie jest ich o 2 punkty procentowe mniej (46%). Zmianom tym towarzyszy znaczące zwiększenie udziału osób deklarujących obojętny stosunek do rządu: w sierpniu jest to więcej niż co piąty respondent (22%), co oznacza wzrost o 5 punktów procentowych w stosunku do lipca.

TABELA 1

| Stosunek do rządu | Wskazania respondentów według terminów badań | | | | | | | | | | | | | |
|-------------------|--|----|----|----|-----|------|----|-----|----|----|----|-----|------|--|
| | 2024 | | | | | 2025 | | | | | | | | |
| | VIII | IX | X | XI | XII | I | II | III | IV | V | VI | VII | VIII | |
| | w procentach | | | | | | | | | | | | | |
| Zwolennicy | 32 | 35 | 34 | 34 | 32 | 31 | 36 | 36 | 34 | 32 | 32 | 32 | 30 | |
| Przeciwnicy | 40 | 38 | 39 | 40 | 40 | 43 | 39 | 38 | 40 | 44 | 47 | 48 | 46 | |
| Obojętni | 25 | 23 | 24 | 24 | 24 | 23 | 21 | 23 | 22 | 20 | 19 | 17 | 22 | |
| Trudno powiedzieć | 3 | 4 | 3 | 3 | 4 | 3 | 3 | 3 | 4 | 4 | 2 | 3 | 2 | |

¹ Badanie „Aktualne problemy i wydarzenia” (424) przeprowadzono w ramach procedury mixed-mode na reprezentatywnej imiennej próbie pełnoletnich mieszkańców Polski, wylosowanej z rejestru PESEL.

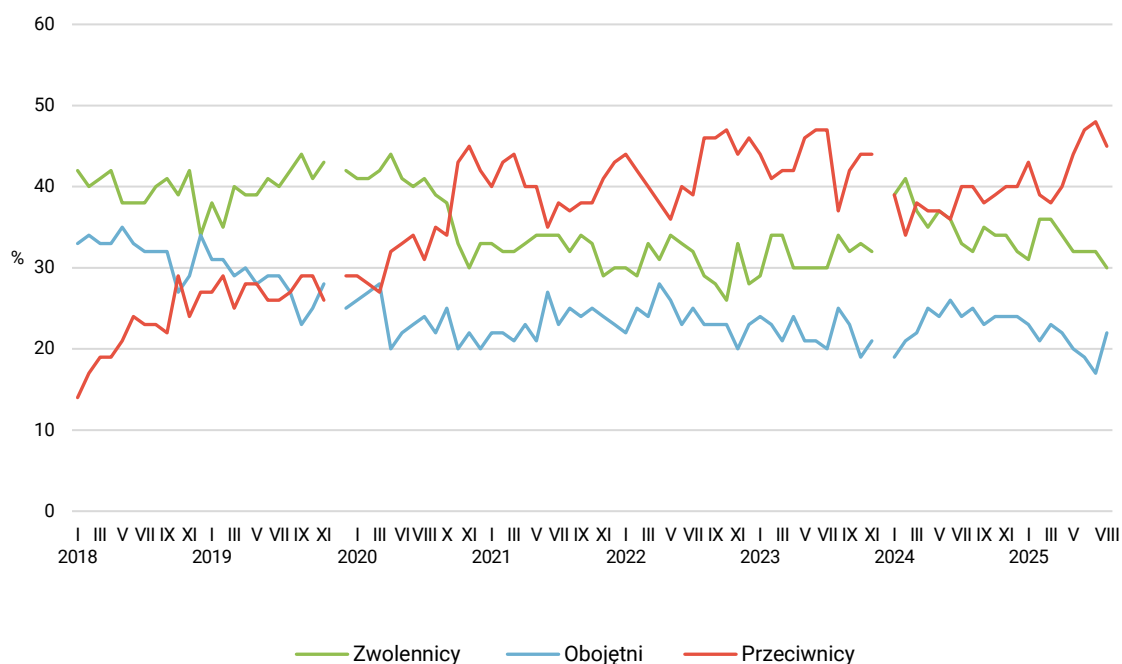
Każdy respondent wybierał samodzielnie jedną z metod:

- wywiad bezpośredni z udziałem ankietera (metoda CAPI),
- wywiad telefoniczny po skontaktowaniu się z ankieterem CBOS (CATI) – dane kontaktowe respondent otrzymywał w liście zapowiednim od CBOS,
- samodzielne wypełnienie ankiety internetowej (CAWI), do której dostęp był możliwy na podstawie loginu i hasła przekazanego respondentowi w liście zapowiednim od CBOS.

We wszystkich trzech przypadkach ankieta miała taki sam zestaw pytań oraz strukturę. Badanie zrealizowano w dniach od 21 sierpnia do 1 września 2025 roku na próbie liczącej 917 osób (w tym: 64,6% metodą CAPI, 18,8% – CATI i 16,7% – CAWI).

CBOS realizuje badania statutowe w ramach opisanej wyżej procedury od maja 2020 roku, w każdym przypadku podając proporcje wywiadów bezpośrednich, telefonicznych i internetowych.

RYS. 1. Stosunek do rządu



Od lutego 2018 do listopada 2019 roku wskazania dotyczyły pierwszego rządu Mateusza Morawieckiego, od stycznia 2020 do listopada 2023 roku dotyczyły drugiego rządu Mateusza Morawieckiego, od stycznia 2024 roku wskazania dotyczą rządu Donalda Tuska. Pominęto odpowiedzi „Trudno powiedzieć”

Podobnie jak w poprzednich miesiącach, poparcie dla rządu odwzorowuje polaryzację zarówno polskiej sceny politycznej, jak i społeczeństwa. Rząd Donalda Tuska popierają przede wszystkim wyborcy Koalicji Obywatelskiej (86%) i Lewicy (78%), natomiast sprzeciw wobec urzędującego gabinetu dominuje wśród sympatyków Prawa i Sprawiedliwości (81%) oraz Konfederacji Wolność i Niepodległość (77%). W grupie wyborców niemających sprecyzowanych sympatii politycznych przeważa obojętne bądź negatywne nastawienie do rządu.

TABELA 2

| Na kandydata której partii/ugrupowania głosował(a)by Pan(i) w wyborach do Sejmu? | Jak określił(a)by Pan(i) swój stosunek do rządu Donalda Tuska? Czy jest Pan(i) jego: | | | |
|--|---|---------------|--|-------------------|
| | zwolennikiem | przeciwnikiem | czy też Pana(i) stosunek do obecnego rządu jest obojętny | Trudno powiedzieć |
| | w procentach | | | |
| Koalicja Obywatelska (Platforma Obywatelska, Nowoczesna, Inicjatywa Polska, Zieloni) | 86 | 4 | 10 | 0 |
| Konfederacja Wolność i Niepodległość | 6 | 77 | 16 | 1 |
| Prawo i Sprawiedliwość | 4 | 81 | 13 | 2 |
| Lewica* | 78 | 15 | 7 | 0 |
| Trudno powiedzieć | 12 | 41 | 42 | 5 |

* Uwaga, niewielka liczebność zwolenników tego ugrupowania w próbie

Biorąc pod uwagę cechy społeczno-demograficzne, linie zróżnicowania poparcia rządu lub sprzeciwu wobec niego przebiegają podobnie jak w poprzednich miesiącach. Czynnikiem w największym stopniu różnicującymi deklarowany stosunek do rządu niezmiennie są: poglądy polityczne, udział w praktykach religijnych, wykształcenie, materialny poziom życia oraz miejsce zamieszkania. Poparcie dla urzędującego gabinetu wzrasta wraz z poziomem wykształcenia i wielkością miejscowości zamieszkania. Sprzyja mu wyższy poziom dochodów *per capita*, rzadkie praktyki religijne (bądź ich brak) oraz deklarowane poglądy lewicowe bądź centrowe. Z kolei negatywny stosunek do obecnego gabinetu – poza osobami o prawicowych poglądach politycznych – mają najczęściej respondenci uczestniczący regularnie w praktykach religijnych, osiągający najniższe dochody na osobę w rodzinie, badani z wykształceniem podstawowym lub gimnazjalnym oraz mieszkańcy wsi.

Biorąc pod uwagę, wiek, najwięcej sympatyków rządu (najwyższy poziom poparcia oraz najniższy poziom sprzeciwu) notujemy w przedziale 45–54 lata. Z kolei zdeklarowani przeciwnicy urzędującego gabinetu rekrutują się częściej spośród młodszych respondentów (do 34 roku życia). Młodych Polaków cechuje też zdecydowanie większa w porównaniu ze starszymi obojętność wobec rządu – deklaruje ją obecnie blisko co trzecia osoba w przedziale wiekowym 18–24 lata.

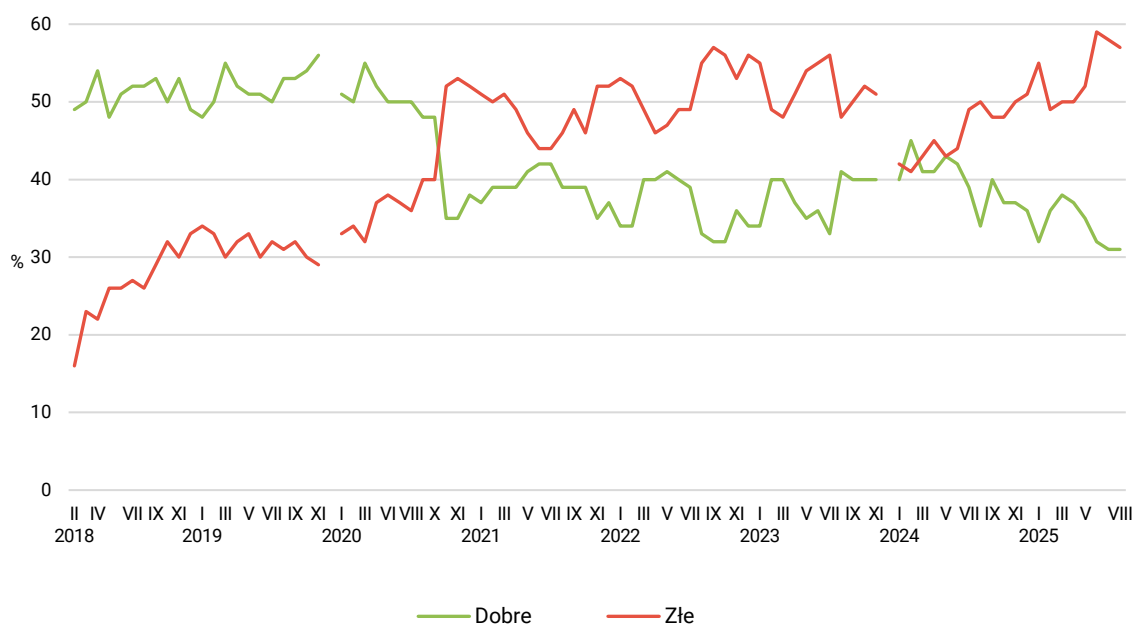
OCENA WYNIKÓW DZIAŁALNOŚCI RZĄDU

Sierpniowa ocena wyników działalności rządu premiera Donalda Tuska od czasu objęcia przezeń władzy jest zbliżona do lipcowej: pozytywną notę wystawia w tym kontekście 31% badanych (bez zmian), zaś negatywną – 57% (spadek o 1 punkt procentowy).

TABELA 3

| Jak by Pan(i) ocenił(a) wyniki działalności rządu premiera Donalda Tuska od czasu objęcia przezeń władzy? | Wskazania respondentów według terminów badań | | | | | | | | | | | | | |
|--|--|----|----|----|-----|------|----|-----|----|----|----|-----|------|--|
| | 2024 | | | | | 2025 | | | | | | | | |
| | VIII | IX | X | XI | XII | I | II | III | IV | V | VI | VII | VIII | |
| | w procentach | | | | | | | | | | | | | |
| Dobrze | 34 | 40 | 37 | 37 | 36 | 32 | 36 | 38 | 37 | 35 | 32 | 31 | 31 | |
| Źle | 50 | 48 | 48 | 50 | 51 | 55 | 49 | 50 | 50 | 52 | 59 | 58 | 57 | |
| Trudno powiedzieć | 16 | 12 | 15 | 13 | 13 | 13 | 15 | 12 | 13 | 13 | 9 | 11 | 12 | |

RYS. 2. Oceny wyników działalności rządu



Od lutego 2018 do listopada 2019 roku wskazania dotyczyły pierwszego rządu Mateusza Morawieckiego, od stycznia 2020 do listopada 2023 roku dotyczyły drugiego rządu Mateusza Morawieckiego, od stycznia 2024 roku wskazania dotyczą rządu Donalda Tuska. Pominęto odpowiedzi „Trudno powiedzieć”

Biorąc pod uwagę identyfikację partyjną, w kontekście oceny dokonań rządu obserwujemy te same prawidłowości co w odniesieniu do zgeneralizowanego do niego stosunku. Najlepiej o dotychczasowych dokonaniach rządu wypowiadają się potencjalni wyborcy Koalicji Obywatelskiej (80%), pozytywne oceny przeważają też wśród sympatyków Lewicy (62%). Z kolei badani popierający Prawo i Sprawiedliwość lub Konfederację WiN zdecydowanie negatywnie recenzują dotychczasowe dokonania rządu Donalda Tuska (odpowiednio 86% i 88%). Głosy krytyczne przeważają również w grupie wyborców niezdecydowanych (55%).

TABELA 4

| Na kandydata której partii/ugrupowania głosował(a)by Pan(i) w wyborach do Sejmu? | Jak by Pan(i) ocenił(a) wyniki działalności rządu premiera Donalda Tuska od czasu objęcia przezeń władzy? | | |
|--|---|-----|-------------------|
| | Dobrze | Źle | Trudno powiedzieć |
| | w procentach | | |
| Koalicja Obywatelska (Platforma Obywatelska, Nowoczesna, Inicjatywa Polska, Zieloni) | 80 | 12 | 8 |
| Konfederacja Wolność i Niepodległość | 10 | 88 | 2 |
| Prawo i Sprawiedliwość | 9 | 86 | 5 |
| Lewica* | 62 | 33 | 5 |
| Trudno powiedzieć | 17 | 55 | 28 |

* Uwaga, niewielka liczebność zwolenników tego ugrupowania w próbie

Ocena wyników działalności rządu podlega tym samym uwarunkowaniom, co zgeneralizowany stosunek do rządu. Pozytywnej ocenie w tym kontekście sprzyja wyższy poziom wykształcenia, zamieszkiwanie w dużym mieście, lepsza sytuacja materialna oraz rzadsze praktyki religijne i identyfikacja z lewicowymi bądź centrowymi poglądami politycznymi. Ocena negatywna wiąże się natomiast przede wszystkim z deklaracją prawicowych poglądów politycznych; krytykę dokonań rządu częściej wyrażają też mieszkańcy wsi, badani legitymujący się niższym poziomem wykształcenia, uzyskujący najniższy dochód na osobę w rodzinie i regularnie praktykujący religijnie.

Ocenę dokonań gabinetu od czasu jego powstania różnicuje w pewnym stopniu płeć i wiek: mężczyźni są nieco bardziej krytyczni niż kobiety, zaś najwyższą – w porównaniu z innymi grupami wiekowymi – aprobatę poczynań rządu notujemy wśród seniorów 65+.

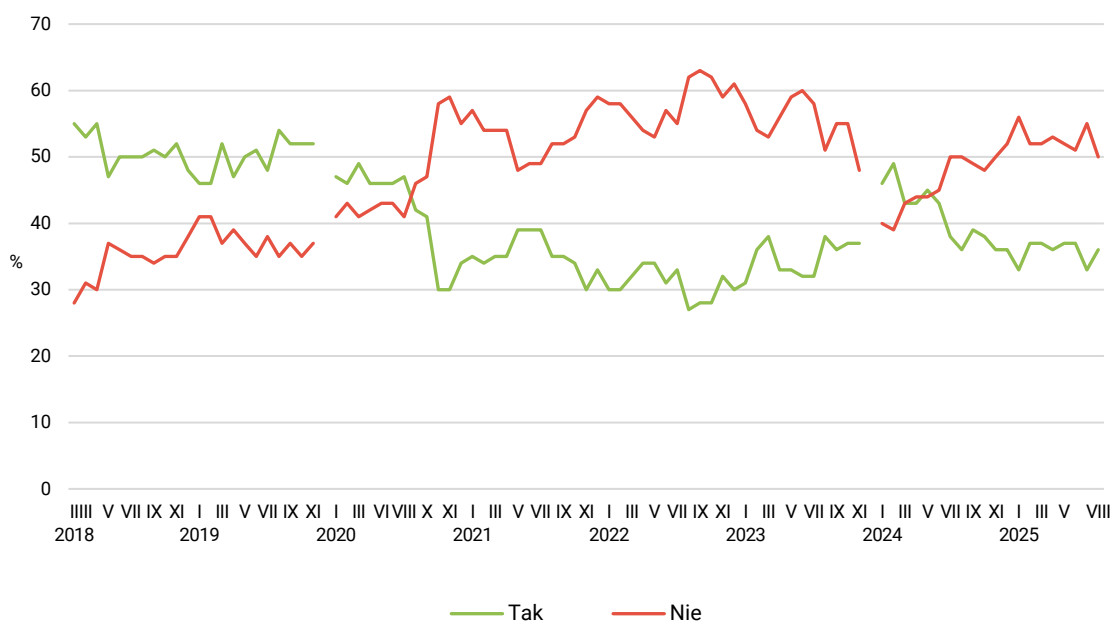
OPINIE O POLITYCE GOSPODARCZEJ RZĄDU

Zgeneralizowana ocena polityki gospodarczej rządu jest tym aspektem, w którym w sierpniu notujemy zmianę przekraczającą granicę błędu statystycznego. Po zauważalnym przed miesiącem wzroście pesymizmu Polaków w odniesieniu do kwestii gospodarczych, obecnie więcej osób skłonnych jest pozytywnie oceniać działania rządu w sferze gospodarczej (36%, wzrost o 3 punkty procentowe w stosunku do lipca), przy jednoczesnym zmniejszeniu odsetka tych, których zdaniem polityka rządu nie stwarza szans poprawy sytuacji gospodarczej (50%, spadek o 5 punktów). Po lipcowym „zawirowaniu” konfiguracja ocen polityki gospodarczej rządu powróciła tym samym do poziomu notowanego dość stabilnie w I połowie br.

TABELA 5

| Czy, Pana(i) zdaniem, polityka obecnego rządu stwarza szanse poprawy sytuacji gospodarczej? | Wskazania respondentów według terminów badań | | | | | | | | | | | | | |
|--|--|----|----|----|-----|------|----|-----|----|----|----|-----|------|--|
| | 2024 | | | | | 2025 | | | | | | | | |
| | VIII | IX | X | XI | XII | I | II | III | IV | V | VI | VII | VIII | |
| | w procentach | | | | | | | | | | | | | |
| Tak | 36 | 39 | 38 | 36 | 36 | 33 | 37 | 37 | 36 | 37 | 37 | 33 | 36 | |
| Nie | 50 | 49 | 48 | 50 | 52 | 56 | 52 | 52 | 53 | 52 | 51 | 55 | 50 | |
| Trudno powiedzieć | 14 | 11 | 14 | 14 | 12 | 12 | 11 | 11 | 11 | 11 | 13 | 12 | 14 | |

RYS. 3. Czy, Pana(i) zdaniem, polityka obecnego rządu stwarza szanse poprawy sytuacji gospodarczej?



Od lutego 2018 do listopada 2019 roku wskazania dotyczyły pierwszego rządu Mateusza Morawieckiego, od stycznia 2020 do listopada 2023 roku dotyczyły drugiego rządu Mateusza Morawieckiego, od stycznia 2024 roku wskazania dotyczą rządu Donalda Tuska. Pominięto odpowiedzi „Trudno powiedzieć”

Spółeczna recenzja polityki gospodarczej rządu wpisuje się w omówiony powyżej szerszy schemat uwarunkowań stosunku do rządu: ocenom pozytywnym sprzyja wyższy poziom wykształcenia, zamieszkiwanie w dużym ośrodku, rzadsze praktyki religijne (bądź ich brak), a także identyfikacja z lewicowymi lub centrowymi poglądami politycznymi. Z kolei oceny negatywne do polityki gospodarczej rządu cechują przede wszystkim osoby lokujące swoje poglądy po prawej stronie sceny politycznej, niżej wykształcone, o niższym statusie materialnym, mieszkające na wsi, regularnie praktykujące religijnie. Biorąc pod uwagę wiek, wyższą aprobatę dla polityki gospodarczej rządu wyrażają przede wszystkim osoby w średnim wieku i starsze (55+).

Podstawowym czynnikiem różnicującym opinie na temat perspektyw, jakie stwarza przed Polską polityka gospodarcza rządu Donalda Tuska, są sympatie polityczne. Po stronie optymistów lokują się przede wszystkim potencjalni wyborcy Koalicji Obywatelskiej i Lewicy, natomiast negatywne zdanie o perspektywach gospodarczych pod rządami obecnego gabinetu przeważa wśród zwolenników Prawa i Sprawiedliwości oraz Konfederacji WiN. Na uwagę zasługuje jednak fakt, że o ile wśród wyborców KO rośnie w tej kwestii sceptycyzm (oceny pozytywne spadły od lipca o 8 punktów procentowych, do 72%), o tyle polityka gospodarcza rządu zaczęła się nieco bardziej podobać sympatykom prawicowych ugrupowań opozycyjnych, zwłaszcza Prawa i Sprawiedliwości: poczynania rządu w sferze gospodarczej pozytywnie ocenia obecnie co czwarty zwolennik tej partii, co oznacza dwukrotny wzrost poziomu akceptacji w stosunku do lipca.

TABELA 6

| Na kandydata której partii/ugrupowania głosował(a)by Pan(i) w wyborach do Sejmu? | Czy, Pana(i) zdaniem, polityka obecnego rządu stwarza szansę poprawy sytuacji gospodarczej? | | | | | |
|--|---|------|-----|------|-------------------|------|
| | Tak | | Nie | | Trudno powiedzieć | |
| | VII | VIII | VII | VIII | VII | VIII |
| | w procentach | | | | | |
| Koalicja Obywatelska (Platforma Obywatelska, Nowoczesna, Inicjatywa Polska, Zieloni) | 80 | 72 | 13 | 18 | 7 | 10 |
| Konfederacja Wolność i Niepodległość | 11 | 18 | 81 | 78 | 8 | 4 |
| Prawo i Sprawiedliwość | 12 | 24 | 82 | 67 | 6 | 9 |
| Lewica* | 52 | 70 | 37 | 25 | 11 | 5 |

* Uwaga, niewielka liczebność zwolenników tego ugrupowania w próbie

SPOŁECZNY ODBIÓR DZIAŁALNOŚCI PREMIERA

Akceptacja Donalda Tuska w roli szefa rządu utrzymuje się na dość stabilnym poziomie od dwóch miesięcy. W sierpniu nieco mniej niż jedna trzecia Polaków wyraża zadowolenie z osoby premiera (32%, wzrost o 1 punkt od lipca), a odsetek niezadowolonych wynosi 58% (spadek o 1 punkt). W obu aspektach jest to powrót do notowań z czerwca.

TABELA 7

| Czy jest Pan(i) zadowolony(a) z tego, że na czele rządu stoi Donald Tusk? | Wskazania respondentów według terminów badań | | | | | | | | | | | | |
|---|--|----|----|----|-----|------|----|-----|----|----|----|-----|------|
| | 2024 | | | | | 2025 | | | | | | | |
| | VIII | IX | X | XI | XII | I | II | III | IV | V | VI | VII | VIII |
| | w procentach | | | | | | | | | | | | |
| Tak | 35 | 38 | 36 | 37 | 36 | 35 | 37 | 38 | 37 | 35 | 32 | 31 | 32 |
| Nie | 53 | 50 | 50 | 51 | 54 | 52 | 51 | 50 | 51 | 53 | 58 | 59 | 58 |
| Trudno powiedzieć | 13 | 12 | 14 | 12 | 10 | 13 | 12 | 12 | 12 | 12 | 10 | 10 | 10 |

RYS. 4. Czy jest Pan(i) zadowolony(a) z tego, że na czele rządu stoi Donald Tusk?

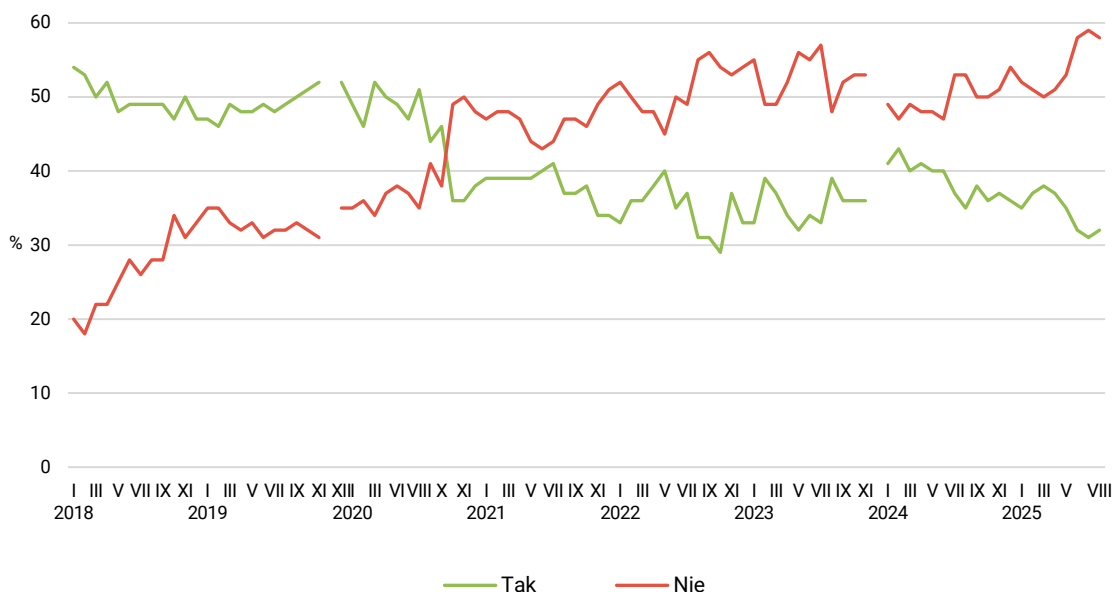


TABELA 8

| Na kandydata której partii/ugrupowania głosował(a)by Pan(i) w wyborach do Sejmu? | Czy jest Pan(i) zadowolony(a) z tego, że na czele rządu stoi Donald Tusk? | | |
|--|---|-----|-------------------|
| | Tak | Nie | Trudno powiedzieć |
| | w procentach | | |
| Koalicja Obywatelska (Platforma Obywatelska, Nowoczesna, Inicjatywa Polska, Zieloni) | 84 | 9 | 7 |
| Konfederacja Wolność i Niepodległość | 9 | 87 | 4 |
| Prawo i Sprawiedliwość | 4 | 91 | 5 |
| Lewica* | 68 | 22 | 10 |
| Trudno powiedzieć | 19 | 56 | 25 |

* Uwaga, niewielka liczebność zwolenników tego ugrupowania w próbie

TABELA 1

| | | Jak określił(a)by Pan(i) swój stosunek do rządu Donalda Tuska? Czy jest Pan(i) jego: | | | | Liczba osób |
|-----------------------------|---|---|---------------|----------|-------------------|-------------|
| | | Zwolennikiem | Przeciwnikiem | Obojętny | Trudno powiedzieć | |
| | | % | % | % | % | |
| Ogółem | | 30 | 46 | 22 | 2 | 897 |
| Płeć | Mężczyźni | 29 | 49 | 21 | 2 | 429 |
| | Kobiety | 31 | 43 | 24 | 2 | 468 |
| Wiek | 18–24 lata | 15 | 54 | 30 | 1 | 71 |
| | 25–34 | 22 | 51 | 24 | 2 | 128 |
| | 35–44 | 25 | 49 | 25 | 1 | 177 |
| | 45–54 | 39 | 38 | 21 | 3 | 157 |
| | 55–64 | 32 | 46 | 20 | 2 | 130 |
| | 65 lat i więcej | 36 | 43 | 19 | 2 | 233 |
| Miejsce zamieszkania | Wieś | 19 | 58 | 22 | 2 | 357 |
| | Miasto do 19 999 | 35 | 42 | 19 | 4 | 120 |
| | 20 000 – 99 999 | 33 | 41 | 25 | 1 | 172 |
| | 100 000 – 499 999 | 37 | 33 | 28 | 2 | 137 |
| | 500 000 i więcej mieszk. | 46 | 37 | 16 | 1 | 111 |
| Wykształcenie | Podstawowe / gimnazjalne | 16 | 55 | 24 | 5 | 92 |
| | Zasadnicze zawodowe | 17 | 53 | 29 | 2 | 202 |
| | Średnie | 32 | 45 | 21 | 1 | 327 |
| | Wyższe | 42 | 38 | 19 | 2 | 276 |
| Grupa społeczna i zawodowa | Kadra kier., spec. z wyższym wyksz. | 41 | 33 | 23 | 3 | 127 |
| | Średni personel, technicy | 17 | 59 | 24 | | 36 |
| | Pracownicy adm.-biurowi | 36 | 44 | 20 | | 81 |
| | Pracownicy usług | 28 | 45 | 27 | 1 | 68 |
| | Robotnicy wykwalifikowani | 14 | 56 | 25 | 5 | 88 |
| | Robotnicy niewykwalifik. | 10 | 45 | 43 | 3 | 38 |
| | Rolnicy | 22 | 60 | 17 | | 29 |
| | Pracujący na własny rach. | 35 | 42 | 21 | 3 | 56 |
| | Bezrobotni | 30 | 55 | 15 | | 19 |
| | Emeryci | 37 | 43 | 18 | 2 | 249 |
| | Renciści | 20 | 56 | 24 | | 32 |
| | Uczniowie i studenci | 23 | 51 | 24 | 2 | 34 |
| | Zajmujący się domem i inni | 19 | 60 | 21 | | 41 |
| Pracuje w: | inst. państw., publicznej | 40 | 38 | 20 | 2 | 113 |
| | spółce właścicieli prywatnych i państwa | 24 | 54 | 20 | 2 | 108 |
| | sekt. pryw. poza rolnict. | 29 | 41 | 28 | 3 | 269 |
| | prywatnym gosp. rolnym | 12 | 64 | 24 | | 36 |
| Dochody na jedną osobę | Do 1999 zł | 19 | 57 | 23 | 2 | 114 |
| | Od 2000 do 2999 zł | 19 | 56 | 22 | 3 | 139 |
| | Od 3000 do 3999 zł | 35 | 41 | 24 | | 137 |
| | Od 4000 do 5999 zł | 44 | 41 | 16 | | 150 |
| | 6000 zł i więcej | 52 | 33 | 10 | 4 | 80 |
| | Trudno powiedzieć | 14 | 50 | 33 | 4 | 92 |
| | Odmowa odpowiedzi | 29 | 42 | 26 | 3 | 185 |
| | | 24 | 58 | 13 | 5 | 32 |
| Ocena własnych war. mater. | Średnie | 24 | 50 | 24 | 1 | 298 |
| | Dobre | 33 | 43 | 22 | 2 | 566 |
| | | 19 | 60 | 21 | | 39 |
| Udział w prakt. religijnych | Kilka razy w tygodniu | 19 | 60 | 21 | | 39 |
| | Raz w tygodniu | 21 | 59 | 18 | 2 | 256 |
| | 1–2 razy w miesiącu | 21 | 51 | 28 | | 124 |
| | Kilka razy w roku | 33 | 38 | 28 | 2 | 238 |
| | W ogóle nie uczestniczy | 43 | 36 | 19 | 2 | 221 |
| Poglądy polityczne | Lewica | 67 | 13 | 20 | 0 | 185 |
| | Centrum | 32 | 28 | 37 | 2 | 247 |
| | Prawica | 14 | 73 | 11 | 1 | 355 |
| | Trudno powiedzieć | 13 | 53 | 30 | 5 | 94 |

TABELA 2

| | | Jak by Pan(i) ocenił(a) wyniki działalności rządu premiera Donalda Tuska od czasu objęcia przezeń władzy? | | | Liczba osób |
|-----------------------------|---|---|-----|-------------------|-------------|
| | | Dobrze | Źle | Trudno powiedzieć | |
| | | % | % | % | |
| Ogółem | | 31 | 57 | 12 | 898 |
| Płeć | Mężczyźni | 28 | 62 | 10 | 428 |
| | Kobiety | 34 | 53 | 13 | 469 |
| Wiek | 18–24 lata | 24 | 62 | 15 | 71 |
| | 25–34 | 23 | 64 | 14 | 129 |
| | 35–44 | 27 | 63 | 10 | 175 |
| | 45–54 | 31 | 57 | 11 | 159 |
| | 55–64 | 32 | 56 | 12 | 130 |
| | 65 lat i więcej | 40 | 49 | 11 | 232 |
| Miejsce zamieszkania | Wieś | 23 | 66 | 10 | 356 |
| | Miasto do 19 999 | 31 | 57 | 12 | 119 |
| | 20 000 – 99 999 | 34 | 52 | 14 | 174 |
| | 100 000 – 499 999 | 40 | 44 | 16 | 137 |
| | 500 000 i więcej mieszk. | 40 | 53 | 7 | 111 |
| Wykształcenie | Podstawowe / gimnazjalne | 20 | 62 | 17 | 92 |
| | Zasadnicze zawodowe | 23 | 65 | 13 | 200 |
| | Średnie | 34 | 56 | 10 | 328 |
| | Wyższe | 37 | 52 | 12 | 277 |
| Grupa społeczna i zawodowa | Kadra kier., spec. z wyższym wyksz. | 35 | 54 | 11 | 128 |
| | Średni personel, technicy | 18 | 80 | 2 | 34 |
| | Pracownicy adm.-biurowi | 28 | 58 | 13 | 83 |
| | Pracownicy usług | 33 | 49 | 18 | 68 |
| | Robotnicy wykwalifikowani | 21 | 66 | 13 | 88 |
| | Robotnicy niewykwalifik. | 30 | 55 | 15 | 38 |
| | Rolnicy | 24 | 65 | 11 | 29 |
| | Pracujący na własny rach. | 29 | 63 | 8 | 56 |
| | Bezrobotni | 24 | 68 | 7 | 19 |
| | Emeryci | 39 | 50 | 11 | 247 |
| | Renciści | 29 | 62 | 9 | 32 |
| | Uczniowie i studenci | 22 | 65 | 13 | 34 |
| | Zajmujący się domem i inni | 24 | 62 | 14 | 41 |
| Pracuje w: | inst. państw., publicznej | 33 | 53 | 13 | 115 |
| | spółce właścicieli prywatnych i państwa | 20 | 69 | 11 | 108 |
| | sekt. pryw. poza rolnict. | 31 | 57 | 13 | 271 |
| | prywatnym gosp. rolnym | 17 | 73 | 9 | 35 |
| Dochody na jedną osobę | Do 1999 zł | 17 | 69 | 14 | 114 |
| | Od 2000 do 2999 zł | 29 | 60 | 11 | 138 |
| | Od 3000 do 3999 zł | 35 | 55 | 10 | 137 |
| | Od 4000 do 5999 zł | 41 | 52 | 7 | 149 |
| | 6000 zł i więcej | 47 | 48 | 5 | 80 |
| | Trudno powiedzieć | 21 | 56 | 23 | 92 |
| | Odmowa odpowiedzi | 28 | 59 | 13 | 187 |
| Ocena własnych war. mater. | Źłe | 17 | 75 | 8 | 32 |
| | Średnie | 24 | 61 | 15 | 297 |
| | Dobre | 35 | 54 | 10 | 568 |
| Udział w prakt. religijnych | Kilka razy w tygodniu | 34 | 64 | 3 | 39 |
| | Raz w tygodniu | 24 | 66 | 10 | 257 |
| | 1–2 razy w miesiącu | 27 | 68 | 5 | 124 |
| | Kilka razy w roku | 34 | 53 | 14 | 239 |
| | W ogóle nie uczestniczy | 38 | 48 | 14 | 222 |
| Poglądy polityczne | Lewica | 59 | 28 | 13 | 185 |
| | Centrum | 36 | 49 | 14 | 247 |
| | Prawica | 18 | 78 | 3 | 355 |
| | Trudno powiedzieć | 12 | 60 | 29 | 95 |

TABELA 3

| | | Czy, Pana(i) zdaniem, polityka obecnego rządu stwarza szansę poprawy sytuacji gospodarczej? | | | Liczba osób |
|-----------------------------|---|---|----------|------------------------|-------------|
| | | Tak % | Nie % | Trudno powiedzieć % | |
| Ogółem | | 36 | 50 | 14 | 907 |
| Płeć | Mężczyźni | 36 | 52 | 12 | 431 |
| | Kobiety | 37 | 48 | 15 | 476 |
| Wiek | 18–24 lata | 39 | 51 | 10 | 75 |
| | 25–34 | 29 | 52 | 19 | 130 |
| | 35–44 | 33 | 54 | 13 | 176 |
| | 45–54 | 34 | 56 | 10 | 161 |
| | 55–64 | 40 | 47 | 13 | 130 |
| | 65 lat i więcej | 42 | 43 | 15 | 234 |
| Miejsce zamieszkania | Wieś | 33 | 53 | 15 | 360 |
| | Miasto do 19 999 | 33 | 46 | 21 | 121 |
| | 20 000 – 99 999 | 35 | 53 | 13 | 177 |
| | 100 000 – 499 999 | 45 | 45 | 10 | 137 |
| | 500 000 i więcej mieszk. | 44 | 48 | 8 | 111 |
| Wykształcenie | Podstawowe / gimnazjalne | 33 | 51 | 16 | 95 |
| | Zasadnicze zawodowe | 29 | 56 | 15 | 202 |
| | Średnie | 39 | 48 | 13 | 330 |
| | Wyższe | 40 | 48 | 13 | 280 |
| Grupa społeczna i zawodowa | Kadra kier., spec. z wyższym wyksz. | 40 | 49 | 11 | 128 |
| | Średni personel, technicy | 12 | 81 | 7 | 34 |
| | Pracownicy adm.-biurowi | 34 | 52 | 14 | 86 |
| | Pracownicy usług | 35 | 48 | 16 | 70 |
| | Robotnicy wykwalifikowani | 33 | 52 | 15 | 89 |
| | Robotnicy niewykwalifik. | 41 | 41 | 18 | 38 |
| | Rolnicy | 36 | 52 | 11 | 29 |
| | Pracujący na własny rach. | 29 | 46 | 25 | 56 |
| | Bezrobotni | 25 | 69 | 6 | 19 |
| | Emeryci | 42 | 45 | 14 | 249 |
| | Renciści | 31 | 55 | 14 | 32 |
| | Uczniowie i studenci | 42 | 46 | 11 | 36 |
| Pracuje w: | Zajmujący się domem i inni | 37 | 55 | 8 | 41 |
| | inst. państw., publicznej | 35 | 51 | 14 | 116 |
| | spółce właścicieli prywatnych i państwa sekt. pryw. poza rolnict. | 33 | 56 | 11 | 109 |
| | prywatnym gosp. rolnym | 37 | 47 | 16 | 273 |
| Dochody na jedną osobę | prywatnym gosp. rolnym | 24 | 63 | 13 | 35 |
| | Do 1999 zł | 28 | 59 | 12 | 114 |
| | Od 2000 do 2999 zł | 34 | 57 | 9 | 138 |
| | Od 3000 do 3999 zł | 37 | 50 | 14 | 137 |
| | Od 4000 do 5999 zł | 47 | 41 | 12 | 151 |
| | 6000 zł i więcej | 50 | 44 | 7 | 80 |
| | Trudno powiedzieć | 30 | 49 | 20 | 92 |
| Ocena własnych war. mater. | Odmowa odpowiedzi | 32 | 49 | 19 | 195 |
| | Złe | 29 | 57 | 14 | 32 |
| | Średnie | 25 | 60 | 15 | 302 |
| Udział w prakt. religijnych | Dobre | 42 | 44 | 13 | 573 |
| | Kilka razy w tygodniu | 35 | 43 | 23 | 40 |
| | Raz w tygodniu | 32 | 56 | 12 | 261 |
| | 1–2 razy w miesiącu | 32 | 57 | 11 | 124 |
| | Kilka razy w roku | 40 | 46 | 14 | 240 |
| | W ogóle nie uczestniczy | 43 | 44 | 13 | 224 |
| Poglądy polityczne | Lewica | 59 | 31 | 10 | 185 |
| | Centrum | 40 | 42 | 19 | 252 |
| | Prawica | 28 | 65 | 7 | 355 |
| | Trudno powiedzieć | 18 | 52 | 30 | 96 |

TABELA 4

| | | Czy jest Pan(i) zadowolony(a) z tego, że na czele rządu stoi Donald Tusk? | | | Liczba osób |
|-----------------------------|---|---|----------|------------------------|-------------|
| | | Tak % | Nie % | Trudno powiedzieć % | |
| Ogółem | | 32 | 58 | 10 | 901 |
| Płeć | Mężczyźni | 30 | 61 | 9 | 429 |
| | Kobiety | 34 | 54 | 12 | 472 |
| Wiek | 18–24 lata | 21 | 65 | 13 | 73 |
| | 25–34 | 22 | 67 | 11 | 129 |
| | 35–44 | 26 | 63 | 11 | 175 |
| | 45–54 | 38 | 51 | 11 | 158 |
| | 55–64 | 30 | 59 | 11 | 130 |
| | 65 lat i więcej | 41 | 50 | 8 | 235 |
| Miejsce zamieszkania | Wieś | 23 | 68 | 9 | 356 |
| | Miasto do 19 999 | 30 | 59 | 11 | 121 |
| | 20 000 – 99 999 | 34 | 53 | 13 | 174 |
| | 100 000 – 499 999 | 41 | 44 | 15 | 137 |
| | 500 000 i więcej mieszk. | 48 | 49 | 3 | 111 |
| Wykształcenie | Podstawowe / gimnazjalne | 17 | 69 | 13 | 92 |
| | Zasadnicze zawodowe | 23 | 66 | 11 | 202 |
| | Średnie | 35 | 55 | 10 | 330 |
| | Wyższe | 40 | 50 | 9 | 276 |
| Grupa społeczna i zawodowa | Kadra kier., spec. z wyższym wyksz. | 40 | 53 | 7 | 127 |
| | Średni personel, technicy | 18 | 76 | 6 | 33 |
| | Pracownicy adm.-biurowi | 31 | 59 | 10 | 84 |
| | Pracownicy usług | 32 | 55 | 13 | 67 |
| | Robotnicy wykwalifikowani | 21 | 69 | 10 | 89 |
| | Robotnicy niewykwalifik. | 30 | 59 | 11 | 38 |
| | Rolnicy | 17 | 61 | 22 | 29 |
| | Pracujący na własny rach. | 35 | 49 | 16 | 56 |
| | Bezrobotni | 18 | 68 | 14 | 19 |
| | Emeryci | 39 | 51 | 10 | 251 |
| | Renciści | 31 | 66 | 3 | 32 |
| | Uczniowie i studenci | 22 | 62 | 15 | 35 |
| Pracuje w: | Zajmujący się domem i inni | 24 | 65 | 11 | 41 |
| | inst. państw., publicznej | 35 | 55 | 9 | 113 |
| | spółce właścicieli prywatnych i państwa sekt. pryw. poza rolnict. | 24 | 62 | 14 | 108 |
| | prywatnym gosp. rolnym | 32 | 58 | 10 | 273 |
| Dochody na jedną osobę | prywatnym gosp. rolnym | 11 | 73 | 16 | 35 |
| | Do 1999 zł | 18 | 71 | 11 | 114 |
| | Od 2000 do 2999 zł | 25 | 67 | 8 | 138 |
| | Od 3000 do 3999 zł | 41 | 51 | 8 | 137 |
| | Od 4000 do 5999 zł | 42 | 48 | 9 | 150 |
| | 6000 zł i więcej | 50 | 46 | 4 | 79 |
| Ocena własnych war. mater. | Trudno powiedzieć | 15 | 68 | 16 | 92 |
| | Odmowa odpowiedzi | 31 | 55 | 14 | 191 |
| | Złe | 12 | 81 | 7 | 34 |
| Udział w prakt. religijnych | Średnie | 26 | 62 | 12 | 299 |
| | Dobre | 36 | 54 | 10 | 568 |
| | Kilka razy w tygodniu | 14 | 73 | 13 | 40 |
| | Raz w tygodniu | 21 | 71 | 7 | 259 |
| | 1–2 razy w miesiącu | 29 | 67 | 4 | 123 |
| Poglądy polityczne | Kilka razy w roku | 35 | 49 | 15 | 238 |
| | W ogóle nie uczestniczy | 43 | 46 | 11 | 223 |
| | Lewica | 69 | 25 | 6 | 185 |
| | Centrum | 37 | 46 | 16 | 248 |
| Poglądy polityczne | Prawica | 15 | 80 | 5 | 355 |
| | Trudno powiedzieć | 9 | 69 | 22 | 98 |